

Číslo smlouvy objednatele: 171/2017
Číslo smlouvy zhotovitele: 2551/2017

SMLOUVA O DÍLO

uzavřená podle § 2586 a násl. zákona č. 89/2012 Sb., občanský zákoník,
v platném znění, (dále jen „**občanský zákoník**“)
(dále jen „**smlouva**“).

Článek I. Smluvní strany

Česká republika – Ministerstvo vnitra

Sídlo:

Kontaktní adresa:

IČO:

DIČ:

Bankovní spojení:

Číslo účtu:

Zastoupená:

Telefon:

Fax:

Kontaktní osoba za MV – GŘ HZS ČR:

E-mail:

Telefon:

Kontaktní osoba za ŠVZ HZS ČR Brno:

E-mail:

Telefon:

Fax:

(dále jen „objednatel“)

Nad Štolou 936/3, 170 34 Praha 7

MV – GŘ HZS ČR, Kloknerova 26, pošt.
příhrádka 69, 148 01, Praha 414

00007064

neplátce



brig. gen. Mgr. Bc. Slavomírem Bellem, MSc.
náměstkem generálního ředitele Hasičského
záchranného sboru České republiky



a

Inženýrské stavby Brno, spol. s r.o.

Sídlo:

IČO:

DIČ:

Zastoupená:

Bankovní spojení:

Číslo účtu:

E-mail:

Telefon:

Fax:

zapsaná v obchodním rejstříku
(dále jen „zhotovitel“).

Hudcova 588/70b, 621 00 Brno - Medlánky
41601645

CZ41601645

Jiřím Lutonským, ředitelem a jednatelem
společnosti



dne 6.9.1991 u KS v Brně, oddíl C, vložka 2209

Článek II.

Předmět smlouvy

1. Předmětem této smlouvy je závazek zhotovitele zhotovit a předat řádně, včas a v odpovídající kvalitě, v souladu s touto smlouvou, projektovou dokumentací a stavebním povolením, českými technickými normami, doporučeními výrobců příslušných materiálů a dodavatelů výrobků a souvisejícími předpisy pro tyto práce stanovenými. Předmětem smlouvy je rovněž závazek objednatele zaplatit zhotoviteli za řádně a včas zhotovené a předané dílo sjednanou cenu.
2. Předmětem veřejné zakázky je provedení díla „**Výstavba na pozemcích Zetor – 1. etapa**“ podle vypracované projektové dokumentace pro realizaci stavební akce zpracované firmou INTAR a.s., Bezručova 81/17a, 602 00 Brno. Všechny stavební práce budou provedeny v souladu s platnými normami ČSN, EN, ISO a dalšími souvisejícími předpisy:
 - a) Za předmět plnění podle této smlouvy se považují všechny zhotovitelem opatřené věci (výrobky), z nichž se dílo skládá. Rozsah předmětu plnění je stanoven prováděcí projektovou dokumentací a výkazem výměr. Přílohou této smlouvy je položkový rozpočet.
 - b) Zhotovitel se zavazuje provést dílo formou komplexní dodávky při respektování příslušných technických norem a obecně závazných právních, bezpečnostních a požárních předpisů.
 - c) Zhotovitel potvrzuje, že se v plném rozsahu seznámil s rozsahem a povahou díla, že jsou mu známy veškeré technické, kvalitativní a jiné podmínky nezbytné k realizaci díla a že disponuje takovými kapacitami a odbornými znalostmi, které jsou k provedení díla nezbytné.
 - d) Kromě provedení stavebních prací je součástí zhotovení díla:
 - Vytýčení inženýrských sítí dotčených stavbou
 - Geodetické vytýčení a zaměření stavby, včetně dokumentace skutečného provedení díla spolu s geodetickým zaměřením stavby a geometrický plán provedené stavby v grafické a digitální podobě v návaznosti na pozemky dle katastrální mapy (geometrický plán skutečného stavu bude vyhotoven ve 3 vyhotoveních a 3x v elektronické podobě na nosiči CD/DVD)
 - Aktualizace a doplnění provozních a požárních plánů stavebních objektů včetně schválení v den předání staveniště ve třech písemných vyhotoveních
 - Výrobně technická dokumentace konstrukcí a prvků v potřebném rozsahu včetně schválení, v šesti vyhotoveních
 - Dokumentace skutečného provedení díla bude odevzdaná v počtu 2 paré a 2x v elektronické podobě na nosiči CD(DVD) ve formátu (*.dwg a *.PDF), texty a tabulky MS Word a Excel (*.doc, *.docx; *.xls, *.xlsx)
 - Předání všech dokladů, zejména revizí a zkoušek potřebných ke kolaudačnímu souhlasu stavby, předložení atestů použitých výrobků a materiálů
3. Podkladem pro uzavření této smlouvy je nabídka zhotovitele ze dne 6. 10. 2017, která byla na základě zadávacího řízení, zveřejněného pod číslem jednacím MV-82114/PO-PSM-2017, vybrána jako nejvýhodnější.
4. Zhotovitel prohlašuje, že plně akceptuje zadávací dokumentaci, vyjasnil si případná sporná ustanovení a nesrovnalosti v zadávací dokumentaci této veřejné zakázky, je seznámen s podmínkami staveniště a se všemi okolnostmi, které mohou mít vliv na

navržený obsah smlouvy o dílo a na cenu díla a že předložená nabídka tyto okolnosti respektuje a nedokonalá informovanost uchazeče není důvodem k pozdější změně ceny díla a termínu jeho provedení.

Článek III.

Způsob a termín zhotovení díla, předání díla

1. Zhotovitel je při zhotovení díla povinen postupovat s odbornou péčí, podle svých nejlepších znalostí a schopností, přičemž je při své činnosti povinen chránit zájmy a dobré jméno objednatele a postupovat v souladu s jeho pokyny. V případě nevhodných pokynů objednatele je zhotovitel povinen na nevhodnost těchto pokynů objednatele písemně upozornit, v opačném případě nese zhotovitel zejména odpovědnost za vady a za škodu, které v důsledku nevhodných pokynů objednatele objednateli nebo zhotoviteli nebo třetím osobám vznikly.
2. Výsledek činnosti, jenž je předmětem díla nebo jeho části dle této smlouvy, není zhotovitel oprávněn poskytnout třetím osobám ve smyslu právního řádu České republiky.
3. Termíny zahájení, zhotovení a předání řádně zhotoveného díla jsou:
 - doba předání a převzetí staveniště do 7 dnů od nabytí účinnosti smlouvy
 - doba zahájení stavebních prací do 7 dnů od předání a převzetí staveniště
 - lhůta pro dokončení stavebních prací 28 týdnů od předání a převzetí staveniště
 - lhůta pro předání a převzetí díla do 7 dnů od dokončení stavebních prací.
4. Způsob plnění díla:
 - 4.1. Výkonem funkce technického dozoru investora (dále jen „TDI“) objednatele je pověřená třetí osoba, která má s objednatelem uzavřenu smlouvu o výkonu TDI. Funkci TDI nesmí provádět dodavatel ani osoba s ním spojená. Rozsah oprávnění technického dozoru investora objednatele je dán zákony a právním řádem České republiky.
 - 4.2. Zhotovitel splní svoji povinnost provést dílo v rozsahu čl. II. smlouvy jeho řádným ukončením a předáním předmětu díla objednateli v místě jeho provádění.
 - 4.3. Zhotovitel povede na stavbě stavební deník po celou dobu výstavby prostřednictvím stavbyvedoucího (pověřené osoby) od předání a převzetí staveniště až do předání dokončené stavby, popřípadě do odstranění vad a nedodělků a sepsání protokolu o odevzdání a převzetí díla. Stavební deník bude veden dle § 157 zákona č.183/2006 Sb., ve znění pozdějších předpisů a dle přílohy č.9. vyhl. č. 499/2006 Sb., ve znění pozdějších předpisů a musí být uložen u stavbyvedoucího na přístupném místě. Na zápisy, provedené jednou smluvní stranou, musí druhá strana reagovat zápisem do deníku nejpozději do pěti pracovních dnů, jinak se má za to, že údaj zapsaný je platný nebo považovaný za odsouhlasený. Případné rozpory budou nejpozději do 5 pracovních dnů řešit osoby oprávněné jednat za smluvní strany ve věcech této smlouvy. Pouze tyto osoby mohou také zápisem ve stavebním deníku navrhnout jakoukoliv změnu stavby.
 - 4.4. Činnost stavbyvedoucího vykonává v souladu s ustanovením §153, 158 a 160 zákona č. 183/2006 Sb., o územním plánování a stavebním řádu ve znění pozdějších předpisů pověřená osoba, jejíž osvědčení o vzdělání a odborné kvalifikaci stavbyvedoucího (osvědčení o autorizaci podle zákona č. 360/1992 Sb., o výkonu povolání autorizovaných architektů a o výkonu povolání autorizovaných inženýrů a techniků činných ve výstavbě, ve znění pozdějších předpisů pro obor

pozemní stavitelství) bylo doloženo v rámci výběrového řízení. V případě změny stavbyvedoucího v průběhu realizace stavby je tuto skutečnost zhotovitel objednateli neprodleně oznámit a zároveň doložit odbornou způsobilost nově pověřené osoby.

- 4.5. Objednatel je oprávněn průběžně kontrolovat provádění díla ve smyslu § 2593 a § 2626 občanského zákoníku v platném znění.
- 4.6. Objednatel se zavazuje poskytnout zhotoviteli před zahájením prací stavební povolení s vyznačením nabytím právní moci
- 4.7. Detailní plán zařízení staveniště musí být předem odsouhlasen objednatelem. Veškeré náklady spojené se zřízením, provozem a likvidací zařízení staveniště budou hrazeny zhotovitelem. Obstarání záboru veřejných prostranství, omezení dočasných dopravních označení a dalších skutečností, nutných k provádění díla při střetu s provozem na veřejných komunikacích, se zavazuje zajistit zhotovitel. Poplatky, spojené s případným užíváním veřejných ploch a komunikací hradí zhotovitel a jsou součástí smluvní ceny podle čl. V. odst. 1. smlouvy.
- 4.8. Zařízení staveniště (dále jen „ZS“) si zabezpečuje zhotovitel. Cena za zhotovení díla a úpravy stávajících zařízení pro účely ZS jsou součástí smluvní ceny podle čl. V. odst. 1. smlouvy. Zhotovitel v průběhu stavby zajistí veškerá potřebná organizační, technická, eventuálně technologická a bezpečnostní opatření pro řádné zabezpečení prací a stavby včetně míst dotčených stavbou. Dále učiní všechny nezbytné kroky pro ochranu životního prostředí a pro zajištění a splnění podmínek vyplývajících z platného stavebního povolení.
- 4.9. Všechny plochy dotčené stavbou a eventuální škody způsobené v souvislosti s výstavbou musí být zhotovitelem po skončení jeho prací zahlazeny a uvedeny do původního stavu na jeho náklady
- 4.10. Pokud bude nutné v souvislosti s prováděním díla zajistit, umístit, nebo přemístit dopravní značení, průběžnou údržbou atp., provede tyto práce zhotovitel, včetně projednání dopravního značení s příslušnými veřejnoprávními orgány
- 4.11. Zhotovitel zajistí na své náklady dodávku potřebných energií, vody a ostatních služeb nutných k provedení díla
- 4.12. Zhotovitel se zavazuje, že řádně označí staveniště v souladu s obecně právními předpisy a bere na vědomí, že není oprávněn umíšťovat na staveniště jakékoliv informační nápisy, reklamní plochy, nebo jiné věci obdobného charakteru bez předchozího písemného svolení objednatele.
- 4.13. V případě změny subdodavatele, prostřednictvím kterého zhotovitel prokazoval v zadávacím řízení kvalifikaci, doloží nový subdodavatel splnění kvalifikačních předpokladů ve stejném rozsahu, jako původní subdodavatel.
- 4.14. Zhotovitel je povinen na staveništi zachovávat čistotu a pořádek, neodkladně odstranit na své náklady odpady a nečistoty vzniklé prováděním prací, průběžně bude také odstraňovat veškerá znečištění a poškození komunikací, ke kterým dojde jeho provozem nebo činností. Protože prostor realizace díla není zabezpečen proti vstupu cizích osob, je zhotovitel povinen zabezpečit a střežit prostor staveniště.
- 4.15. Po skončení prací zhotovitel staveniště vyklidí a do 7 dnů po dokončení díla je protokolárně předá objednateli.
- 4.16. Po uplynutí lhůty podle čl. III. odst. 3. smlouvy pro předání a převzetí díla, může zhotovitel po dohodě ponechat na staveništi jen stroje a zařízení, popř. materiál,

potřebné k odstranění vad a nedodělků specifikovaných předávacím protokolem o předání a převzetí díla. Po jejich odstranění je zhotovitel povinen staveniště neprodleně vyklidit a protokolárně předat objednateli ve stavu prostém jakýchkoliv překážek.

- 4.17. Před zahájením prací zabezpečí zhotovitel vytýčení veškerých inženýrských sítí a zajistí jejich řádnou ochranu v průběhu stavebních prací a splnění podmínek stanovených správci inženýrských sítí. Pokud dojde k protokolárnímu předání a zpětnému převzetí jejich správci, budou protokoly součástí dokumentace o provádění stavby.
- 4.18. Zhotovitel v plné míře odpovídá za bezpečnost a ochranu zdraví všech osob v prostoru staveniště v souladu s platnou legislativou.
- 4.19. Technické specifikace pro provedení díla:
 - Technické specifikace jsou uvedeny v projektové dokumentaci a výkazu výměr. Realizace předmětu prováděného díla bude v souladu s českými technickými normami § 4 zákona č. 22/1997 Sb., o technických požadavcích na výrobky a o změně a doplnění některých zákonů, ve znění pozdějších předpisů.
 - Veškeré práce a dodávky budou provedeny v souladu s platnými ČSN, vyhláškami a zákony České republiky včetně předpisů zajišťujících bezpečnost a ochranu zdraví při práci a dodržování protipožárních opatření. Při realizaci budou použity materiály a výrobky 1. jakosti, doložené příslušnými certifikáty a doklady o shodě.
 - Zhotovitel je dle zákona č.185/2001 Sb., ve znění pozdějších předpisů (o odpadech), původce veškerých odpadů vzniklých při realizaci stavebních a montážních prací, tudíž zodpovídá za splnění povinností plynoucích z toho zákona. Odvoz vytěženého a vybouraného materiálu zabezpečuje a hradí zhotovitel včetně poplatku za jeho uložení na řízenou skládku, což je součástí položkového rozpočtu. Zhotovitel při převzetí díla předloží doklady prokazující způsob, jakým naložil s jednotlivými druhy stavebního odpadu na dané zakázce a že vzniklé odpady byly zlikvidovány dle zákona č. 185/2001 Sb., o odpadech (a dalších předpisů, vztahujících se k tomuto zákonu) a byly předány oprávněné osobě dle § 4 odst. 1 písm. y) zákona o odpadech, tzn., že doloží kopie vážních lístků a dokladů o uložení a předání odpadů na místo k tomu určenému.
5. Místem předání díla je kontaktní adresa objednatele: **MV – generální ředitelství Hasičského záchranného sboru ČR, Školní a výcvikové zařízení HZS ČR Brno, ulice Zaoralova, 628 00 Brno – Líšeň, areál ZETOR.**
6. O předání a převzetí díla bude zhotovitelem vyhotoven protokol o předání a převzetí díla (dále jen „protokol“) ve dvou (2) vyhotoveních, který bude podepsán oběma smluvními stranami a každá ze smluvních stran obdrží po jednom (1) vyhotovení protokolu.
7. Předání a převzetí díla
 - 7.1. Zhotovitel předloží k přijímacímu řízení:
 - zápisy a osvědčení o všech předepsaných zkouškách,
 - všechny potřebné atesty, certifikáty a osvědčení o jakosti použitých výrobků
 - revizní zprávy,
 - skutečné zaměření stavby zpracované geodetem,

- dokumentaci skutečného provedení ve 2 vyhotoveních dle čl. II. odst. 2 písm. d) pouze (pokud dojde při realizaci díla ke změnám oproti projektové dokumentaci)
 - další doklady vyžádané stavebním úřadem (či jiným úřadem, potřebné pro jeho úkony) nebo objednatel.
- 7.2. Pokud doklady podle bodu 7.1 nebudou doloženy, bude objednatel považovat dílo za nedokončené a nezpůsobilé k převzetí.
- 7.3. Dílo bude po dokončení objednateli předáno jako celek
- 7.4. Zhotovitel je povinen provést dílo v odpovídající kvalitě a termínu.
- 7.5. Zhotovitel oznámí objednateli 5 dnů před platným termínem plnění, termín předání a převzetí díla. O předání a převzetí díla sepiší smluvní strany předávací protokol.
- 7.6. Vady a nedodělky, vážně omezující řádné užívání díla, shledané objednatelem při předání díla a zapsané do protokolu, jsou důvodem pro nepřevzetí díla. Je-li prodlení odstranění těchto vad a nedodělků delší než 10 dnů, je objednatel oprávněn od smlouvy odstoupit, dílo dokončit jiným zhotovitelem a takto vzniklé finanční náklady odečíst od ceny díla.
- 7.7. Vady a nedodělky, zapsané v protokolu o předání a převzetí díla, v revizních zprávách nebo protokolu při kolaudačním řízení, které podstatně nebrání užívání díla (drobné), je zhotovitel povinen odstranit v termínu do 7 kalendářních dnů od data jejich zjištění. O jejich odstranění zhotovitel prokazatelným způsobem bez prodlení písemně informuje objednatele.
8. Objednatel je oprávněn odmítnout převzetí díla, pokud dílo nebude zhotoveno řádně v souladu s touto smlouvou a v odpovídající kvalitě, přičemž v takovém případě objednatel důvody odmítnutí převzetí díla písemně zhotoviteli sdělí, a to nejpozději do pěti (5) pracovních dnů od původního termínu předání díla. Na následné předání díla se použijí výše uvedená ustanovení tohoto článku.
9. Podkladem pro stanovení nabídkové ceny za předmět plnění zakázky je předložená projektová dokumentace a výkaz výměr. Zhotovitel odpovídá za ocenění celého předmětu plnění zakázky v rozsahu a členění uvedeném v položkovém výkazu výměr při dodržení zpracované technické specifikace pro provedení díla.
- 9.1. Pokud v průběhu realizace objednatel doplní předmět prováděného díla z důvodu jeho funkčnosti a dále v případě, že v předloženém výkazu výměr budou opomenuty stavební položky, jejichž neprovedení by mělo zásadní vliv na konečné dokončení díla, musí být tyto změny řešeny dle zákona č. 137/2006 Sb., o veřejných zakázkách, ve znění pozdějších předpisů.
- 9.2. Pokud se při realizaci díla dohodne, že některé práce nebude nutno provádět v rozsahu dle této smlouvy, bude o cenu těchto méněprací snížena cena díla a neprovedené práce či dodávky nebude zhotovitel fakturovat.
- 9.3. Případné vícepráce nebo méněpráce, které mohou vzniknout v průběhu realizace na základě nepředvídatelných skutečností, budou řešeny po odsouhlasení objednatelem výhradně formou vzestupně očíslovaných dodatků k této smlouvě, které budou její nedílnou součástí.

Článek IV.

Vlastnické právo k zhotovované věci a nebezpečí škody na ní

1. V souladu s ustanovením občanského zákoníku v platném znění zejména § 2599 je objednatel vlastníkem zhotovovaného díla, avšak nebezpečí škod na zhotovovaném díle nese zhotovitel od zahájení díla až do jeho převzetí objednatelem.

Článek V.

Cena díla a platební podmínky

1. Smluvní strany se dohodly, že za dílo řádně zhotovené a předané podle této smlouvy objednatel zaplatí zhotoviteli cenu díla ve výši:

Cena celkem bez DPH 8 758 862,05 Kč

DPH (21%) 1 839 361,00 Kč

Cena celkem vč. DPH 10 598 223,00 Kč

(slovy: deset milionů pět set devadesát osm tisíc dvě stě dvacet tři korun českých)

2. V případě změny sazby DPH bude tato stanovena v souladu s platnými právními předpisy.
3. Tato sjednaná cena díla je konečná a zahrnuje veškeré výlohy, výdaje a náklady vzniklé zhotoviteli v souvislosti se zhotovením a předáním díla.
4. Cena díla bude zaplacená na základě faktury za skutečně provedené práce v uplynulém měsíci vystavené zhotovitelem po řádném zhotovení a předání provedených prací a jejich převzetí objednatelem. Faktura (daňový doklad) vystavená zhotovitelem musí obsahovat náležitosti stanovené právními předpisy, evidenční číslo smlouvy a dále vyčíslení zvlášť ceny díla bez DPH, zvlášť DPH a celkovou cenu díla včetně DPH. Faktura, jejíž součástí bude soupis provedených prací (zjišťovací protokol), bude před odesláním k proplacení odsouhlasena osobou provádějící technický dozor investora a oprávněným pracovníkem MV - GŘ HZS ČR –ŠVZ Brno. Závěrečná faktura ve výši minimálně 10 % z celkové ceny předmětu díla bude vystavena a uhrazena až po převzetí díla bez vad a nedodělků.
5. Veškeré provedené práce budou hrazeny na základě zjišťovacího protokolu (soupisu provedených prací a dodávek). Soupis provedených prací a dodávek potvrzený TDI a oprávněným pracovníkem ŠVZ odsouhlasí objednatel do 3 pracovních dnů. Na základě odsouhlaseného soupisu prací a dodávek vystaví zhotovitel daňový doklad, jehož nedílnou součástí musí být tento zjišťovací protokol.
6. Smluvní strany se dohodly na lhůtě splatnosti faktury v délce dvacet jedna (21) kalendářních dnů ode dne doručení faktury objednateli na kontaktní adresu objednatele. V případě pochybností se má za to, že dnem doručení se rozumí třetí den ode dne odeslání faktury. Cena díla se považuje za uhrazenou okamžikem odepsání fakturované ceny díla z bankovního účtu objednatele. Pokud objednatel uplatní nárok na odstranění vady díla ve lhůtě splatnosti faktury, není objednatel povinen až do odstranění vady díla uhradit cenu díla. Okamžikem odstranění vady díla začne běžet nová lhůta splatnosti faktury v délce dvacet jedna (21) kalendářních dnů.
7. Fakturace po splnění požadovaných podmínek dodávky se bude uskutečňovat na adresu:

MV - GŘ HZS ČR

pošt. příhr. 69

Kloknerova 26

148 01 Praha 414

na fakturách bude jako objednatel uvedeno:

ČR - Ministerstvo vnitra

Nad Štolou 936/3

170 34 Praha 7

zastoupené – kontaktní adresa:

MV – GŘ HZS ČR
Kloknerova 26
pošt. příhr. 69
148 01 Praha 414

K originálu každé faktury budou přiloženy dvě její kopie s odsouhlasením provedených prací objednatelem.

8. Objednatel nebude poskytovat zhotoviteli jakékoliv zálohy na úhradu ceny díla nebo její části.
9. Objednatel je oprávněn před uplynutím lhůty splatnosti faktury vrátit bez zaplacení fakturu, která neobsahuje náležitosti stanovené touto smlouvou nebo budou-li tyto údaje uvedeny chybně. Zhotovitel je povinen podle povahy nesprávnosti fakturu opravit nebo nově vyhotovit. V takovém případě není objednatel v prodlení se zaplacením ceny díla. Okamžikem doručení náležitě doplněné či opravené faktury začne běžet nová lhůta splatnosti faktury v délce dvacet jedna (21) kalendářních dnů.

Článek VI.

Kontrola provádění díla

1. Kontrola průběhu prací na díle bude vykonávána dle potřeb objednatele. Zhotovitel se zavazuje předkládat objednateli na jeho žádost písemné informace o průběhu a obsahu prací v rámci zhotovení díla, a to nejpozději do pěti (5) pracovních dnů od doručení žádosti objednatele, která může být učiněna a doručena i prostřednictvím e-mailu nebo faxu.
2. Objednatel je oprávněn nařídít v rámci kontroly průběhu prací na díle kontrolní den, který se bude konat v místě a době určené objednatelem, a zhotovitel je povinen se kontrolního dne účastnit a předložit veškeré požadované informace a dokumenty. Objednatel je povinen zhotoviteli kontrolní den nejméně tři (3) pracovní dny před kontrolním dnem písemně oznámit. Termín prvního a následných kontrolních dnů bude stanoven v zápisu při předání staveniště.
3. Zhotovitel je povinen zapracovat do díla připomínky uplatněné objednatelem v průběhu zhotovení díla bez jakéhokoli nároku na zvýšení ceny díla, pokud jejich zapracování do díla nepovede prokazatelně ke zhoršení kvality zhotovovaného díla

Článek VII.

Práva duševního vlastnictví

1. Zhotovitel se zavazuje, že při vypracování díla neporuší práva třetích osob, která těmto osobám mohou plynout z práv k duševnímu vlastnictví, zejména z autorských práv a práv průmyslového vlastnictví. Zhotovitel se zavazuje, že objednateli uhradí veškeré náklady, výdaje, škody a majetkovou i nemajetkovou újmu, které objednateli vzniknou v důsledku uplatnění práv třetích osob vůči objednateli v souvislosti s porušením povinnosti zhotovitele dle předchozí věty.

Článek VIII.

Povinnost mlčenlivosti

1. Zhotovitel se zavazuje zachovávat ve vztahu ke třetím osobám mlčenlivost o informacích, které při plnění této smlouvy získá od objednatele nebo o objednateli či jeho zaměstnancích a spolupracovnících a nesmí je zpřístupnit bez písemného souhlasu objednatele žádné třetí osobě ani je použít v rozporu s účelem této smlouvy, ledaže se jedná:

- b) o informace, které jsou veřejně přístupné, nebo
 - c) o případ, kdy je zpřístupnění informace vyžadováno zákonem nebo závazným rozhodnutím oprávněného orgánu.
2. Zhotovitel je povinen zavázat povinností mlčenlivosti podle tohoto článku odst. 1. smlouvy všechny osoby, které se budou podílet na poskytování služeb objednateli dle této smlouvy.
 3. Za porušení povinnosti mlčenlivosti osobami, které se budou podílet na poskytování služeb dle této smlouvy, odpovídá zhotovitel, jako by povinnost porušil sám.
 4. Povinnost mlčenlivosti trvá i po skončení účinnosti této smlouvy.
 5. Veškerá komunikace mezi smluvními stranami bude probíhat prostřednictvím osob oprávněných jednat jménem smluvních stran, kontaktních osob, popř. jimi pověřených pracovníků.

Článek IX.

Smluvní pokuty a odstoupení od smlouvy

1. V případě nedodržení termínu zhotovení a předání řádně zhotoveného díla podle čl. III. smlouvy ze strany zhotovitele, v případě nepřevzetí díla ze strany objednatele z důvodů vad díla nebo v případě prodlení zhotovitele s odstraněním vad díla je zhotovitel povinen uhradit objednateli smluvní pokutu ve výši **0,05 %** z celkové ceny díla za každý i započatý kalendářní den prodlení.
2. Objednatel je povinen zaplatit zhotoviteli za prodlení s úhradou faktury po sjednané lhůtě splatnosti úrok z prodlení ve výši **0,05%** z dlužné částky dle příslušné faktury za každý i započatý kalendářní den prodlení.
3. Smluvní pokuta a úrok z prodlení jsou splatné do čtrnácti (14) kalendářních dnů ode dne jejího uplatnění.
4. Zaplacením smluvní pokuty a úroku z prodlení není dotčen nárok smluvních stran na náhradu škody nebo odškodnění v plném rozsahu ani povinnost zhotovitele řádně dokončit dílo.
5. Za podstatné porušení této smlouvy zhotovitelem, které zakládá právo objednatele na odstoupení od této smlouvy, se považuje zejména:
 - a) v případě, že je zhotovitel v prodlení s prováděním díla podle této smlouvy anebo podle harmonogramu provádění díla o více než třicet (30) dnů.
 - b) prodlení zhotovitele se zhotovením a předáním řádně zhotoveného díla o více než sedm (7) kalendářních dnů;
 - c) neodstranění vad díla ve lhůtě stanovené podle čl. III. smlouvy;
 - d) nepravdivé nebo zavádějící prohlášení zhotovitele podle čl. VII. smlouvy;
 - e) porušení jakékoli povinnosti zhotovitele podle čl. VII. nebo čl. VIII. smlouvy;
 - f) nezpracování připomínek objednatele do díla;
 - g) postup zhotovitele při zhotovení díla v rozporu s pokyny objednatele.
6. Objednatel je dále oprávněn od této smlouvy odstoupit v případě, že:
 - a) vůči majetku zhotovitele probíhá insolvenční řízení, v němž bylo vydáno rozhodnutí o úpadku, pokud to právní předpisy umožňují;
 - b) insolvenční návrh na zhotovitele byl zamítnut proto, že majetek zhotovitele nepostačuje k úhradě nákladů insolvenčního řízení;
 - c) zhotovitel vstoupí do likvidace.

7. Zhotovitel je oprávněn od smlouvy odstoupit v případě, že objednatel bude v prodlení s úhradou svých peněžitých závazků vyplývajících z této smlouvy po dobu delší než šedesát (60) kalendářních dní.
8. Objednatel je oprávněn vypovědět tuto smlouvu kdykoliv s třiceti denní (30) výpovědní lhůtou, která počíná běžet prvním dnem následujícím po doručení výpovědi. V takovém případě je zhotovitel povinen učinit již jen takové úkony, bez nichž by mohly být zájmy objednatele vážně ohroženy.
9. Účinky každého odstoupení od smlouvy nastávají okamžikem doručení písemného projevu vůle odstoupit od této smlouvy druhé smluvní straně. Odstoupení od smlouvy se nedotýká zejména nároku na náhradu škody, smluvní pokuty a povinnosti mlčenlivosti.

Článek X.

Záruka a sankce za její nedodržení

1. Zhotovitel poskytuje na dílo záruku v trvání 60 měsíců. Záruka počíná běžet dnem předání a převzetí díla. Po dobu záruční doby zhotovitel garantuje, že dílo bude mít předepsané vlastnosti avšak za podmínek, že objednatel bude dílo užívat v souladu s platnými technickými normami a předpisy. Záruční lhůta na dodávky strojů a technologického zařízení, na něž výrobce těchto zařízení vystavuje samostatný záruční list, se sjednává v délce lhůty poskytnuté výrobcem, nejméně však v délce 24 měsíců. Dále je nutné uvést podmínky údržby a zacházení s výrobky a materiály, jejichž nedodržení vylučuje odpovědnost za výskyt vady v záruční lhůtě.
2. Reklamace vad musí být provedena písemně.
3. Zhotovitel se zavazuje odstranit reklamované vady ve lhůtě 20 dní od doručení reklamace objednatele.
4. Zhotovitel je povinen v případě prodlení s vyřízením reklamace zaplatit objednateli smluvní pokutu ve výši **500,- Kč**, a to za každý případ a za každý kalendářní den prodlení. Sjednanou smluvní pokutu je povinen zaplatit do čtrnácti (14) kalendářních dnů ode dne jejího uplatnění.
5. Reklamace jsou ze strany objednatele řešeny kontaktní osobou za ŠVZ HZS ČR Brno.

Článek XI.

Ostatní ujednání

1. Smluvní strany jsou povinny bez zbytečného odkladu oznámit druhé smluvní straně změnu identifikačních údajů v čl. I. smlouvy.
2. Zhotovitel není bez předchozího písemného souhlasu objednatele oprávněn postoupit práva a povinnosti z této smlouvy na třetí osobu.
3. Zhotovitel je povinen dokumenty související s poskytováním služeb dle této smlouvy uchovávat nejméně po dobu deseti (10) let od konce účetního období, ve kterém došlo k zaplacení poslední části ceny poskytnutých služeb, popř. k poslednímu zdanitelnému plnění dle této smlouvy, a to zejména pro účely kontroly oprávněnými kontrolními orgány.
4. Zhotovitel je povinen umožnit kontrolu dokumentů souvisejících s poskytováním služeb dle této smlouvy ze strany objednatele a jiných orgánů oprávněných k provádění kontroly, a to zejména ze strany Ministerstva vnitra ČR, Ministerstva financí ČR a případně dalších orgánů oprávněných k výkonu kontroly a ze strany třetích osob, které tyto orgány ke kontrole pověří nebo zmocní.

5. Zhotovitel je povinen ve smyslu ustanovení § 2 písm. e) zákona č. 320/2001 Sb., o finanční kontrole ve veřejné správě a o změně některých zákonů (zákon o finanční kontrole), ve znění pozdějších předpisů, spolupůsobit při výkonu finanční kontroly.
6. Zhotovitel je povinen upozornit objednatele písemně na existující či hrozící střet zájmů bezodkladně poté, co střet zájmů vznikne nebo vyjde najevo, pokud zhotovitel i při vynaložení veškeré odborné péče nemohl střet zájmů zjistit před uzavřením této smlouvy.
7. Zhotovitel bez jakýchkoliv výhrad souhlasí se zveřejněním své identifikace a dalších údajů uvedených ve smlouvě včetně ceny díla.

Článek XII.

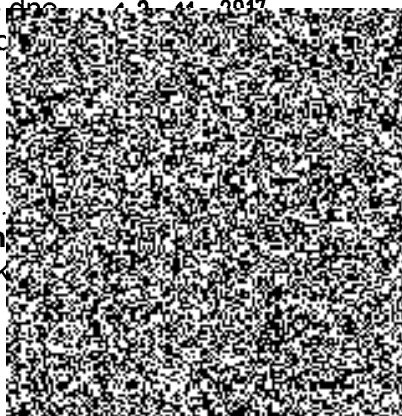
Závěrečná ustanovení

1. Kontaktní osoby smluvních stran uvedené v čl. I. smlouvy jsou oprávněny k poskytování součinnosti dle této smlouvy, nejsou však jakkoli oprávněny či zmocněny ke sjednávání změn nebo rozsahu této smlouvy, není-li stanoveno jinak.
2. Tato smlouva nabývá, dle § 6 odst. 1 zákona č. 340/2015 Sb., o zvláštních podmínkách účinnosti některých smluv, uveřejňování těchto smluv a o registru smluv, ve znění pozdějších předpisů (dále jen „zákon o registru smluv“), účinnosti nejdříve dnem uveřejnění prostřednictvím registru smluv.
3. Tato smlouva se řídí ustanoveními § 2586 a násl. občanského zákoníku v platném znění a právním řádem České republiky.
4. Tato smlouva může být změněna pouze formou písemných dodatků, které budou vzestupně číslovány a podepsány oprávněnými zástupci obou smluvních stran.
5. Smluvní strany se zavazují, že veškeré spory vzniklé v souvislosti s realizací smlouvy budou řešeny smírnou cestou – dohodou. Nedojde-li k dohodě, budou spory řešeny před příslušnými obecnými soudy.
6. Tato smlouva je vyhotovena ve 4 (čtyřech) stejnopisech, z nichž 2 (dva) obdrží objednatel a 2 (dva) zhotovitel. Objednatel po podpisu této smlouvy vyznačí na všechny stejnopisy evidenční číslo této smlouvy.
7. Každá ze smluvních stran prohlašuje, že tuto smlouvu uzavírá svobodně a vážně, že považuje obsah této smlouvy za určitý a srozumitelný, a že jsou jí známy veškeré skutečnosti, jež jsou pro uzavření této smlouvy rozhodující, na důkaz čehož připojují smluvní strany k této smlouvě své podpisy.
8. Nedílnou součástí této smlouvy jsou níže uvedené přílohy:
 - a) položkový rozpočet,
 - b) harmonogram prací.

V Praze dne 3. 4. 2017

Za objednatele

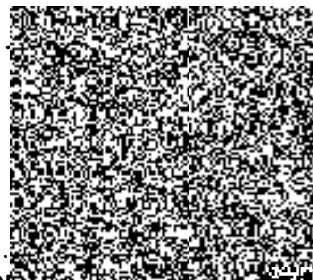
brig. gen.
náměstek



V Brně dne 06

Za zhotovitele:

Jiří Lutoňský
ředitel a jednatel společnosti



BRNO®

va 588/70b

15

Soupis stavebních prací, dodávek a služeb

Stavba: 16/37_1 ŠVZ HZS Brno - 1.ETAPA

**Zadavatel Ministerstvo vnitra
Nad štolou 936/3
17000 Praha-Holešovice**

**IČO: 00007064
DIČ: CZ00007064**

Zhotovitel:

IČO:
DIČ:

Rozpis ceny	Celkem
HSV	5 258 339,17
PSV	0,00
MON	3 278 522,88
Vedlejší náklady	222 000,00
Ostatní náklady	0,00
Celkem	8 758 862,05

Rekapitulace daní

Základ pro sníženou DPH	15 %	0,00 CZK
Snížená DPH	15 %	0,00 CZK
Základ pro základní DPH	21 %	8 758 862,05 CZK
Základní DPH	21 %	1 839 361,00 CZK
Zaokrouhlení		-0,05 CZK

Cena celkem s DPH 10 598 223,00 CZK

v _____ dne **6.7.2017**

Za zhotovitele

Za objednatele

INŽENÝRSKÉ STAVBY BRNO®
spol. s r.o.
BRNO - Medlánky, Hučcova 588/70b
PSC 621 00
DIČ: CZ418 01 648 153



Rekapitulace dílčích částí

Číslo	Název	Základ pro sníženou DPH	Základ pro základní DPH	DPH celkem	Cena celkem	%
00	Vedlejší a ostatní náklady	0	222 000	46 620	268 620	3
170710	Vedlejší a ostatní náklady -fin1	0	222 000	46 620	268 620	3
IO 01	Areálový rozvod vody	0	120 038	25 208	145 247	1
170710	Areálový rozvod vody - fin1	0	120 038	25 208	145 247	1
IO 02	Areálový rozvod kanalizace	0	795 664	167 089	962 753	9
170710	Areálový rozvod kanalizace - fin1	0	795 664	167 089	962 753	9
IO 03	Areálové silnoproudé rozvod	0	3 091 632	649 243	3 740 875	35
170710-a	Architektonicko-stavební řešení - fin1	0	51 487	10 812	62 300	1
170710-b	Elektroinstalace - fin1	0	3 040 145	638 430	3 678 576	35
IO 04	Areálové slaboproudé rozvod	0	238 378	50 059	288 437	3
170710	Slaboproudé rozvody - fin1	0	238 378	50 059	288 437	3
SO 01	Zázemí pro výcvik	0	1 860 055	390 612	2 250 667	21
170710	Stavební práce - fin1	0	1 860 055	390 612	2 250 667	21
SO 02	Komunikace a zpevněné plochy	0	2 431 094	510 530	2 941 624	28
170710	Komunikace a zpevněné plochy-fin1	0	2 431 094	510 530	2 941 624	28
Celkem za stavbu		0	8 758 862	1 839 361	10 598 223	100

1. PODMÍNKY PRO ZPRACOVÁNÍ NABÍDKOVÉ CENY

Preambule

Tento soupis stavebních prací, dodávek a služeb je sestaven jako podklad pro zpracování nabídek dodavatelů na veřejnou zakázku na stavební práce a obsahuje podmínky a požadavky zadavatele, za kterých má být zpracována nabídková cena dodavatelů. Účelem tohoto soupisu je zabezpečit obsahovou shodu všech nabídkových cen a usnadnit následné posouzení předložených cenových nabídek.

Předpokládá se, že dodavatel před zpracováním cenové nabídky pečlivě prostuduje všechny pokyny a podmínky pro zpracování nabídkové ceny obsažené v zadávacích podmínkách a bude se jimi při zpracování nabídkové ceny řídit. Soupis stavebních prací, dodávek a služeb je sestaven v souladu s podmínkami vyhlášky Ministerstva pro místní rozvoj č.169/2016 Sb.

Vymezení některých pojmů

Pro účely zpracování nabídkové ceny se jsou použity některé pojmy, pod kterými se rozumí:

Soupisem stavebních prací, dodávek a služeb dokument, ve kterém jsou definovány zadavatelem požadované stavební práce, dodávky a služby v podrobnostech nezbytných pro zpracování cenové nabídky dodavatele. Soupis obsahuje i vymezení požadovaného množství stavebních prací, dodávek a služeb.

Cenovou soustavou uspořádaný soubor informací o stavebních a montážních pracích, materiálech a výrobcích obsahující zařazení položek, podrobný popis a měrnou jednotku, způsob měření a další technické a cenové podmínky pro možnost stanovení jednotkové ceny.

Ostatními náklady náklady dodavatele spojené se splněním povinností dodavatele vyplývajících z obchodních či jiných podmínek zadávací dokumentace. Patří do nich zejména náklady na vyhotovení dokumentace skutečného provedení stavby, náklady na geodetické zaměření dokončeného díla, náklady spojené s podmínkami pro publicitu projektu, náklady na dílenskou či výrobní dokumentaci apod.

Položkovým rozpočtem dokument odpovídající svým obsahem a strukturou soupisu stavebních prací, dodávek a služeb, předaného zadavatelem dodavateli ke zpracování nabídky, v němž dodavatel doplní k jednotlivým položkám stavebních prací, dodávek nebo služeb svoje nabídkové jednotkové ceny a stanoví i celkovou nabídkovou cenu příslušné položky a dále stanoví nabídkové ceny dle struktury soupisu až po celkovou nabídkovou cenu za veškeré stavební práce, dodávky nebo služby, které jsou obsahem soupisu stavebních prací, dodávek a služeb.

Vedlejšími náklady náklady na činnosti zhotovitele, které nejsou zahrnuty v položkách soupisu stavebních prací, dodávek nebo služeb, ale se zhotovením stav-by souvisí a jsou pro realizaci stavby nezbytné. Někdy se definují jako vedlejší rozpočtové náklady a zahrnují zejména náklady na vybudování, provoz a odstranění zařízení staveniště.

Cenová soustava

Použitá cenová soustava

Soupis stavebních prací, dodávek a služeb jsou zpracovány s použitím cenové soustavy zpracované společností RTS, a.s.. Položky z cenové soustavy mají uveden odkaz na cenovou soustavu včetně označení příslušného ceníku.

Technické podmínky

Obsah jednotlivých položek, způsob měření a ostatní další podmínky definující obsah a použití jednotlivých položek jsou obsaženy v cenových a technických podmínkách příslušných ceníků (viz zařazení u položky), které jsou volně dostupné na elektronické adrese www.cenovasoustava.cz

Individuální položky

Položky soupisu prací, které cenová soustava neobsahuje, jsou označeny popisem „vlastní“. Pro tyto položky jsou cenové a technické podmínky definovány jejich popisem, případně odkazem na konkrétní část příslušné dokumentace.

Závaznost a změna soupisu

Závaznost soupisu

Poskytnuté soupisy jsou pro zpracování nabídkové ceny závazné. Je vyloučeno jakékoliv vyřazení položek ze soupisu, doplnění položek do soupisu, slučování položek a jakýkoliv zásah do popisu položky, množství měrných jednotek nebo jakkoliv měnit či upravovat jakýkoliv jiný údaj v soupisu.

Zvláštní podmínky pro stanovení nabídkové ceny

Přeprava vybouraných hmot, suti a vytěžené zeminy

Pokud soupis obsahuje i některé technologické položky vztahující se k uložení vytěžené zeminy nebo vybouraných hmot, vodorovné přesuny zeminy nebo vybouraných hmot pak v takových případech zpracovatel soupisu předpokládá určitou přepravní vzdálenost. Pokud z technologického postupu dodavatele vyplývá jiná přepravní vzdálenost, je povinností dodavatele stanovit takovou jednotkovou cenu, aby celková cena položky odpovídala jeho konkrétním technologickým podmínkám a konkrétní přepravní vzdálenosti, při soupisem vymezeném množství měrných jednotek.

Vnitrostaveništní přesun stavebního materiálu

Pokud soupis obsahuje i položky vztahující se ke vnitrostaveništnímu přesunu materiálů (položky označené jako přesun hmot), pak v takových případech je povinností dodavatele stanovit takovou jednotkovou cenu, aby celková cena položky odpovídala jeho konkrétním technologickým podmínkám a konkrétní přepravní vzdálenosti, při soupisem vymezeném množství měrných jednotek.

Vnitrostaveništní přesun hmot prací PSV (pomocná stavební výroba) může být v soupisu stanoven procenticky z hodnoty ceny za provedení příslušných řemeslných prací, dodávek a služeb. V takovém případě není v soupisu uvedeno množství měrných jednotek. Dodavatel ocení celkovou cenu u takové položky přesunu hmot vždy konkrétní částkou v Kč, bez ohledu na to, jakým způsobem k jejímu výpočtu dospěl.

Příplatky za ztížené podmínky prací

Pokud soupis položku příplatku za ztížené podmínky obsahuje, je dodavatel povinen ji ocenit bez ohledu na to, že tento příplatek dodavatel standardně neuplatňuje.

Vedlejší a ostatní náklady

Tyto náklady jsou popsány v samostatném soupisu stavebních prací, dodávek a služeb s tím, že dodavatel je povinen v rámci těchto nákladů ocenit všechny definované náklady souhrnně pro celou stavbu.

2. SPECIFICKÉ PODMÍNKY PRO ZPRACOVÁNÍ NABÍDKOVÉ CENY

Zde doplní zpracovatel soupisu případná specifika týkající se konkrétní zakázky.

3. ELEKTRONICKÁ PODOBA SOUPISU

Elektronická podoba soupisu

V souladu se zákonem jsou předložené soupisy zpracovány i v elektronické podobě. Elektronickou podobou soupisu stavebních prací, dodávek a služeb je formát MS EXCEL.

Popis formátu soupisu odpovídá svou strukturou vzorovému soupisu volně dostupnému na internetové adrese:

www.stavebnionline.cz/soupis

Zpracování elektronické podoby soupisu

Předaný formát MS EXCEL je nepřístupným (uzamčeným) souborem, do kterého dodavatel doplňuje pouze jednotkové ceny ke všem položkám. Ostatní cenové údaje, jako celková cena položky, mezisoučty za stavební či funkční díly nebo součty celkové ceny stavebního objektu, jakož i cena stavby jsou výsledkem vložených matematických vzorců v příslušných pozicích souboru.

Jiný formát soupisu

Pokud by kterýkoliv dodavatel měl problémy s předaným formátem, lze na požádání poskytnout soupis stavebních prací také ve formátu *.xml, což je standardní formát používaný pro přenosy dat. Dokumentace tohoto formátu je volně přístupná na webových stránkách MMR.

Závěrečné ustanovení

Ostatní podmínky vztahující se ke zpracování nabídkové ceny jsou uvedeny v zadávací dokumentaci.

Rekapitulace dílů

Číslo	Název	Typ dílu			Celkem	%
1	Zemní práce	HSV			179 418,32	2
2	Základy a zvláštní zakládání	HSV			674 880,79	8
312	Doprava a montáž kontejnerů	HSV			670 000,00	8
4	Vodorovné konstrukce	HSV			30 400,42	0
5	Komunikace	HSV			2 431 094,35	28
63	Podlahy a podlahové konstrukce	HSV			39 810,93	0
8	Trubní vedení	HSV			915 702,44	10
93	Dokončovací práce inženýrských staveb	HSV			1 170,00	0
95	Dokončovací konstrukce na pozemních stavbách	HSV			3 000,00	0
96	Bourání konstrukcí	HSV			120 000,00	1
99	Staveništní přesun hmot	HSV			138 580,12	2
M21	Elektromontáže	MON			3 040 145,05	35
M22	Montáž sdělovací a zabezp. techniky	MON			238 377,83	3
D96	Přesuny suti a vybouraných hmot	PSU			54 281,80	1
VN	Vedlejší náklady	VN			222 000,00	3
Cena celkem					8 758 862,05	100

Soupis vedlejších a ostatních nákladů

S:	16/37_1	ŠVZ HZS Brno - 1.ETAPA
O:	00	Vedlejší a ostatní náklady
R:	170710	Vedlejší a ostatní náklady -fin1

P.č	Číslo položky	Název položky	MJ	množství	cena / MJ	Celkem	Ceník	Gen. soustava / platnost	Cenová úroveň
Díl: VN Vedlejší náklady						222 000,00			
1	210 10	Staveništní rozvaděč včetně cejchovaného elektroměru, D+M	ks	1,00000	20 000,00	20 000,00		Vlastní	Indiv
2	210 20	Provizorní přípojka el.energie, D+M	ks	1,00000	20 000,00	20 000,00		Vlastní	Indiv
3	1000T	Zařízení staveniště	Soubor	1,00000	95 000,00	95 000,00		Vlastní	Indiv
4	1002T	Kompletační činnost (IČD)	Soubor	1,00000	87 000,00	87 000,00		Vlastní	Indiv

Celkem	222 000,00
---------------	-------------------

Položkový soupis prací a dodávek

S:	16/37_1	ŠVZ HZS Brno - 1.ETAPA
O:	IO 01	Areálový rozvod vody
R:	170710	Areálový rozvod vody - fin1

P.č.	Číslo položky	Název položky	MJ	množství	cena / MJ	Celkem	Ceník	Cen. soustava / platnost	Cenová úroveň
Díl: 8		Trubní vedení				120 038,46			
1	8 01	Areálový rozvod vody - fin1, viz samostatný rozpočet	ks	1,00000	120 038,46	120 038,46		Vlastní	Indiv

Celkem						120 038,46			
---------------	--	--	--	--	--	-------------------	--	--	--

Položkový soupis prací a dodávek

S:	16/37_1	ŠVZ HZS Brno - 1.ETAPA
O:	IO 02	Areálový rozvod kanalizace
R:	170710	Areálový rozvod kanalizace - fin1

P.č.	Číslo položky	Název položky	MJ	množství	cena / MJ	Celkem	Ceník	Cen. soustava / platnost	Cenová úroveň
Díl: 8		Trubní vedení				795 663,98			
1	8 02	Areálový rozvod kanalizace - fin1, viz samostatný rozpočet	ks	1,00000	795 663,98	795 663,98		Vlastní	Indiv

Celkem	795 663,98
---------------	-------------------

Položkový soupis prací a dodávek

S:	16/37_1	ŠVZ HZS Brno - 1.ETAPA
O:	IO 03	Areálové silnoproudé rozvody a zařízení
R:	170710-a	Architektonicko-stavební řešení - fin1

P.č	Číslo položky	Název položky	MJ	množství	cena / MJ	Celkem	Ceník	Cen. soustava / platnost	Cenová úroveň
Díl: 1 Zemní práce						34 735,41			
1	113107510R00	Odstranění podkladů nebo krytů z kameniva hrubého drceného, v ploše jednotlivě do 50 m ² , tloušťka vrstvy 100 mm žel.svršek : 88,0	m ²	88,00000	125,00	11 000,00	822-1	RTS 17/ I	RTS 16/ II
				88					
2	121101101R00	Sejmutí ornice s přemístěním na vzdálenost do 50 m nebo lesní půdy, s vodorovným přemístěním na hromady v místě upotřebení nebo na dočasné či trvalé skládky se složením 0,20*(7,71+0,535*2)*(5,63+0,405+0,535)	m ³	11,53692	27,00	311,50	800-1	RTS 17/ I	RTS 16/ II
				11,53692					
3	131301110R00	Hloubení nezapažených jam a zářezů do 50 m ³ , v hornině 4, hloubení strojně kromě zářezů se šikmými stěnami pro podzemní vedení, s urovnáním dna do předepsaného profilu a spádu, s případným nutným přemístěním ve výkopišti a dále buď s přemístěním výkopku na přilehlém terénu na vzdálenost do 3 m od okraje jámy nebo s naložením na dopravní prostředek, výkopy celkem : 63,0 odpočet sejmutí ornice : -11,537	m ³	51,46300	300,00	15 438,90	800-1	RTS 17/ I	RTS 16/ II
				63					
				-11,537					
4	131301119R00	Hloubení nezapažených jam a zářezů příplatek za lepivost, v hornině 4, kromě zářezů se šikmými stěnami pro podzemní vedení, s urovnáním dna do předepsaného profilu a spádu, s případným nutným přemístěním ve výkopišti a dále buď s přemístěním výkopku na přilehlém terénu na vzdálenost do 3 m od okraje jámy nebo s naložením na dopravní prostředek, dle TZ - 30% : 51,463*0,30	m ³	15,43890	300,00	4 631,67	800-1	RTS 17/ I	RTS 16/ II
				15,4389					
5	162201102R00	Vodorovné přemístění výkopku z horniny 1 až 4, na vzdálenost přes 20 do 50 m po suchu, bez ohledu na druh dopravního prostředku, bez naložení výkopku, avšak se složením bez rozhrutí, celkem výkop : 51,463 odpočet zásyv : -24,126	m ³	27,33700	30,00	820,11	800-1	RTS 17/ I	RTS 16/ II
				51,463					
				-24,126					

6	174101101R00	Zásyp sypaninou se zhutněním jam, šachet, rýh nebo kolem objektů v těchto vykopávkách	m3	24,12603	105,00	2 533,23	800-1	RTS 17/ I	RTS 16/ II
		z jakékoliv horniny s uložením výkopku po vrstvách, celá kubatura (-0,02/-0,70 m) : $0,68 \cdot (8,61 + 7,91) / 2 \cdot (6,23 + 5,685) / 2$		33,46209					
		odpočet prefa objekt : $-0,68 \cdot (4,86 \cdot 2,825)$		-9,33606					

Díl: 63	Podlahy a podlahové konstrukce	7 512,93
----------------	---------------------------------------	-----------------

7	564851111R00	Podklad ze šterkodrti s rozprostřením a zhutněním tloušťka po zhutnění 150 mm	m2	6,51110	84,00	546,93	822-1	RTS 17/ I	RTS 16/ II
		tl. 20 cm, ve střední části 10 cm : $(0,20 + 0,10) / 2 \cdot (5,63 \cdot 7,71)$		6,5111					

8	596811111RT4	Kladení dlažby z betonových nebo kameninových dlaždic včetně dodávky dlaždic betonových, rozměru 50/50 mm, tloušťky 50 mm, do lože z kameniva těženého	m2	5,80500	420,00	2 438,10	822-1	RTS 17/ I	RTS 16/ II
		komunikací pro pěší do velikosti dlaždic 0,25 m2 s provedením lože do tl. 30 mm, s vyplněním spár a se smetením přebytečného materiálu na vzdálenost do 3 m							
		3 strany trafostanice : $0,50 \cdot (3,35 \cdot 2 + 5,91 - 0,50 \cdot 2)$		5,805					

9	639571115R00	Okapový chodník podél budovy z kačírku podklad ze šterkopísku, tloušťky 150 mm	m2	5,80500	780,00	4 527,90	801-1	RTS 17/ I	RTS 16/ II
		bez obrubníku a bez textílie							
		3 strany trafostanice : $0,50 \cdot (3,35 \cdot 2 + 5,91 - 0,50 \cdot 2)$		5,805					

Díl: 95	Dokončovací konstrukce na pozemních stavbách	3 000,00
----------------	---	-----------------

10	44984124R	přístož hasicí práškový; PG6PDC; výtlačný prostředek dusík; náplň 6 kg; dostřik 5 m; doba činnosti 23 s	kus	1,00000	3 000,00	3 000,00	SPCM	RTS 17/ I	Indiv
----	-----------	---	-----	---------	----------	----------	------	-----------	-------

Díl: 99	Staveništní přesun hmot	818,18
----------------	--------------------------------	---------------

11	998223011R00	Přesun hmot pozemních komunikací, kryt dlážděný jakékoliv délky objektu	t	4,84562	168,85	818,18	822-1	RTS 17/ I	RTS 16/ II
		vodorovně do 200 m							

Díl: D96	Přesuny suti a vybouraných hmot	5 420,80
-----------------	--	-----------------

12	979081111R00	do 1 km	t	19,36000	35,00	677,60		RTS 17/ I	RTS 16/ II
13	979081121R00	příplatek za každý další 1 km	t	464,64000	5,00	2 323,20		RTS 17/ I	RTS 16/ II
14	979082111R00	do 10 m	t	19,36000	20,00	387,20		RTS 17/ I	RTS 16/ II
15	979082121R00	příplatek k ceně za každých dalších 5 m	t	38,72000	5,00	193,60		RTS 17/ I	RTS 16/ II
16	979990001R00	stavební suti	t	19,36000	95,00	1 839,20		RTS 17/ I	RTS 16/ II

Celkem						51 487,32			
---------------	--	--	--	--	--	------------------	--	--	--

Položkový soupis prací a dodávek

S:	16/37_1	ŠVZ HZS Brno - 1.ETAPA
O:	IO 03	Areálové silnopróudé rozvody a zařízení
R:	170710-b	Elektroinstalace - fin1

P.č.	Číslo položky	Název položky	MJ	množství	cena / MJ	Celkem	Ceník	Cen. soustava / platnost	Cenová úroveň
Díl: M21		Elektromontáže				3 040 145,05			
1	210 11	Silnopróudé rozvody a zařízení - fin1, viz samostatný rozpočet	ks	1,00000	3 040 145,05	3 040 145,05		Vlastní	Indiv

Celkem						3 040 145,05			
---------------	--	--	--	--	--	---------------------	--	--	--

Položkový soupis prací a dodávek

S:	16/37_1	ŠVZ HZS Brno - 1.ETAPA
O:	IO 04	Areálové slaboproudé rozvody a zařízení
R:	170710	Slaboproudé rozvody - fin1

P.č	Číslo položky	Název položky	MJ	množství	cena / MJ	Celkem	Ceník	Cen. soustava / platnost	Cenová úroveň
Díl: M22		Montáž sdělovací a zabezp. techniky				238 377,83			
1	220 02	Slaboproudé rozvody - fin1, viz samostatný rozpočet	ks	1,00000	238 377,83	238 377,83		Vlastní	Indiv

Celkem	238 377,83
---------------	-------------------

Položkový soupis prací a dodávek

S:	16/37_1	ŠVZ HZS Brno - 1.ETAPA
O:	SO 01	Zázemí pro výcvik
R:	170710	Stavební práce - fin1

P.č.	Číslo položky	Název položky	MJ	množství	cena / MJ	Celkem	Ceník	Cen. soustava / platnost	Cenová úroveň
Díl 1		Zemní práce	144 682,91						
1	121101100R00	Sejmutí ornice s přemístěním na vzdálenost do 50 m nebo lesní půdy, s vodorovným přemístěním na hromady v místě upotřebení nebo na dočasné či trvalé skládky se složením půdorys výkopů : (21,35*15,58+6,565*2,65+6,65*2,65)*0,20	m3	73,53055	27,00	1 985,32	800-1	RTS 17/ I	RTS 16/ II
2	131301119R00	Hloubení nezapažených jam a zářezů příplatek za lepivost, v hornině 4, kromě zářezů se šikmými stěnami pro podzemní vedení, s urovnáním dna do předepsaného profilu a spádu, s případným nutným přemístěním ve výkopišti a dále buď s přemístěním výkopku na přilehlém terénu na vzdálenost do 3 m od okraje jámy nebo s naložením na dopravní prostředek, Začátek provozního součtu výkopy celkem - viz výkres výkopů : 363,0 odpočet sejmutí ornice : -73,53 Mezisoučet Konec provozního součtu dle TZ - 30% : 289,47*0,30	m3	86,84100	300,00	26 052,30	800-1	RTS 17/ I	RTS 16/ II
3	132301212R00	Hloubení rýh šířky přes 60 do 200 cm do 1000 m3, v hornině 4, hloubení strojně zapažených i nezapažených, s urovnáním dna do předepsaného profilu a spádu, s případně nutným přehozením výkopku na vzdálenost do 3 m ve výkopišti, s přehozením výkopku na přilehlém terénu na vzdálenost do 5 m od podélné osy rýhy nebo s naložením výkopku na dopravní prostředek. výkopy celkem - viz výkres výkopů : 363,0 odpočet sejmutí ornice : -73,53	m3	289,47000	300,00	86 841,00	800-1	RTS 17/ I	RTS 16/ II
4	139601103R00	Ruční výkop jam, rýh a šachet v hornině 4 s přehozením na vzdálenost do 5 m nebo s naložením na ruční dopravní prostředek prio rozvaděč : 1,2*0,25*1,35	m3	0,40500	500,00	202,50	800-1	RTS 17/ I	RTS 16/ II

5	162201102R00	Vodorovné přemístění výkopku z horniny 1 až 4, na vzdálenost přes 20 do 50 m	m3	93,94630	90,00	2 818,39	800-1	RTS 17/ I	RTS 16/ II
---	--------------	--	----	----------	-------	----------	-------	-----------	------------

po suchu, bez ohledu na druh dopravního prostředku, bez naložení výkopku, avšak se složením bez rozhrnutí,

...vytlačené kubatury :

podkladní beton : 4,93 4,93

beton základů : 128,06/1,3*0,9 88,65692

beton základu rozvaděče : 1,25*0,25*1,15 0,35938

6	174101101R00	Zásyp sypaninou se zhuštěním jam, šachet, rýh nebo kolem objektů v těchto vykopávkách	m3	255,08000	105,00	26 783,40	800-1	RTS 17/ I	RTS 16/ II
---	--------------	---	----	-----------	--------	-----------	-------	-----------	------------

z jakékoliv horniny s uložení výkopku po vrstvách,

výkopy : 348,61+0,41 349,02

odpočet odvoz : -93,94 -93,94

Díl. 2		Základy a zvláštní zakládání			674 880,79				
---------------	--	-------------------------------------	--	--	-------------------	--	--	--	--

7	274321411R00	Beton základových pasů železový třídy C 25/30	m3	128,46800	2 320,00	298 045,76	801-1	RTS 17/ I	RTS 16/ II
---	--------------	---	----	-----------	----------	------------	-------	-----------	------------

bez výztuže

.....dle výkr.základů :

... beton základů C25/30-XC1, XC2 :

Začátek provozního součtu

S1 : 0,60*9,79*4 23,496

S2 : 0,80*9,79*4 31,328

S3 : 0,80*9,79*2 15,664

S4 : 0,90*9,79*2 17,622

S5 : 0,40*13,00*2 10,4

Mezisoučet 98,51

Konec provozního součtu

výška základu 1,30 m : 98,51*1,30 128,063

...beton základu rozvaděče : 1,2*0,25*1,35 0,405

8	274351215R00	Bednění stěn základových pasů zřízení	m2	373,04800	509,00	186 524,00	801-1	RTS 17/ I	RTS 16/ II
---	--------------	---------------------------------------	----	-----------	--------	------------	-------	-----------	------------

svíslé nebo šikmé (odkloněné), půdorysně přímé nebo zalomené, stěn základových pasů ve volných nebo zapažených jámách, rýhách,

šachtách, včetně případných vzpěr,

.....dle výkr.základů :

Začátek provozního součtu

S1 : 9,79*4 39,16

S2 : 9,79*4 39,16

S3 : 9,79*2 19,58

S4 : 9,79*2 19,58

S5 : 13,00*2 26

Mezisoučet 143,48

Konec provozního součtu

výška základu 1,30 m : 143,48*1,30*2 373,048

Díl 4		Vodorovné konstrukce				30 400,42			
20	411121243R00	Osazování stropních desek š. do 60, dl. do 270 cm	kus	2,00000	200,21	400,42		RTS 17/ I	RTS 16/ II
21	59341635J	Deska stropní PZD 239/29/14 V3	kus	2,00000	15 000,00	30 000,00		Vlastní	Indiv
Díl 63		Podlahy a podlahové konstrukce				32 298,00			
22	631571003111	Násyp z kmeniva drceného	m3	53,83000	600,00	32 298,00		Vlastní	RTS 16/ II

Začátek provozního součtu

celá plocha : 367,66 367,66

odpočet plocha základů : -98,51 -98,51

Mezisoučet 269,15

Konec provozního součtu

tl. 200 mm : 269,15*0,20 53,83

Díl 93		Dokončovací práce inženýrských staveb				1 170,00			
23	931961112111	Vložky do dilatačních prác, miner. plst tl. 20 mm	m2	5,85000	200,00	1 170,00		Vlastní	Indiv
		1,30*(0,60*2+0,9+0,80*3)			5,85				

Díl 96		Bourání konstrukcí				120 000,00			
24	113106241R00	Rozebrání dlažeb, panelů vozovek a ploch s jakoukoliv výplní spár v jakékoliv ploše, ze silničních panelů jakýchkoliv rozměrů, kladených do jakéhokoliv lože a se spárami zalitými živící nebo cementovou maltou	m2	150,00000	800,00	7 500,00	822-1	RTS 17/ I	RTS 16/ II

s přemístěním hmot na skládku na vzdálenost do 3 m nebo s naložením na dopravní prostředek

25	965042241RT5	Bourání podkladů pod dlažby nebo litých celistvých dlažeb a mazanin betonových nebo z litého asfaltu, tloušťky přes 100 mm, plochy přes 4 m2	m3	45,00000	2 500,00	112 500,00	801-3	RTS 17/ I	RTS 16/ II
		výkr- Bourací práce - tl.betonu odhad 20 cm : (161,0+64,0)*0,20			45				

Díl 99		Staveništní přesun hmot				137 761,94			
26	998012021R00	Přesun hmot pro budovy s nosnou konstr. monolit. výšky do 6 m	t	459,20648	300,00	137 761,94	801-1	RTS 17/ I	RTS 16/ II
		přesun hmot pro budovy občanské výstavby (JKSO 801), budovy pro bydlení (JKSO 803) budovy pro výrobu a služby (JKSO 812) s nosnou svislou konstrukcí monolitickou betonovou tyčovou nebo plošnou							

Díl D96		Přesuny sutí a vybouraných hmot				48 861,00			
27	979990103R00	Poplatek za skládku beton do 30x30 cm	t	160,20000	120,00	19 224,00	801-3	RTS 17/ I	RTS 16/ II
28	979081111R00	do 1 km	t	160,20000	35,00	5 607,00		RTS 17/ I	RTS 16/ II
29	979081121R00	příplatek za každý další 1 km	t	3 844,80000	5,00	19 224,00		RTS 17/ I	RTS 16/ II
30	979082111R00	do 10 m	t	160,20000	20,00	3 204,00		RTS 17/ I	RTS 16/ II
31	979082121R00	příplatek k ceně za každých dalších 5 m	t	320,40000	5,00	1 602,00		RTS 17/ I	RTS 16/ II

Celkem						1 860 055,06		
---------------	--	--	--	--	--	---------------------	--	--

Položkový soupis prací a dodávek

S:	16/37_1	ŠVZ HZS Brno - 1.ETAPA
O:	SO 02	Komunikace a zpevněné plochy
R:	170710	Komunikace a zpevněné plochy-fin1

P.č.	Číslo položky	Název položky	MJ	množství	cena / MJ	Celkem	Ceník	Cen. soustava / platnost	Cenová úroveň
Díl: 5		Komunikace				2 431 094,35			
1	5 01	Komunikace - fin1, viz samostatný rozpočet	ks	1,00000	2 431 094,35	2 431 094,35		Vlastní	Indiv

Celkem	2 431 094,35
---------------	---------------------

SLEPÝ ROZPOČET

Rozpočet	1	PŘÍPOJKA A PRIVOD VODY DO SOU	JKSO
Objekt	Název objektu		SKP
IO 01	AREALOVÝ ROZVOD VODY		Měrná jednotka
Stavba	Název stavby		Počet jednotek
20290041-4	ŠVZ HZS BRNO - VYSTAVBA NA POZEMCÍCH ZETOR - PD, 1.ETAPA		Náklady na m.j. 0
Projektant			Typ rozpočtu
Zpracovatel projektu	0		
Objednatel			
Dodavatel			Zakázkové číslo 20290041-4
Rozpočtoval			Počet listů

ROZPOČTOVÉ NÁKLADY

Základní rozpočtové náklady		Ostatní rozpočtové náklady	
	HSV celkem	91 016	
Z	PSV celkem	29 022	
R	M práce celkem	0	
N	M dodávky celkem	0	
	ZRN celkem	120 038	
	HZS	0	
	ZRN+HZS	120 038	
	ZRN+ost.náklady+HZS	120 038	
Vypracoval		Za zhotovitele	Za objednatele
Jméno :		Jméno :	Jméno :
Datum :		Datum :	Datum :
Podpis :		Podpis:	Podpis:
Základ pro DPH	21,0 %		120 038 Kč
DPH	21,0 %		25 208 Kč
Základ pro DPH	0,0 %		0 Kč
DPH	0,0 %		0 Kč
CENA ZA OBJEKT CELKEM			145 246 Kč

Poznámka :

Stavba :	20290041-4 ŠVZ HZS BRNO - VÝSTAVBA NA POZEMCÍCH	Rozpočet :	1
Objekt :	IO 01 AREÁLOVÝ ROZVOD VODY	PŘÍPOJKA A PŘÍVOD VODY DO S001	

REKAPITULACE STAVEBNÍCH DÍLŮ

Stavební díl	HSV	PSV	Dodávka	Montáž	HZS
1 Zemní práce	31 953	0	0	0	0
45 Podkladní a vedlejší konstrukce	3 355	0	0	0	0
8 Trubní vedení	3 596	0	0	0	0
87 Potrubí z trub z plastických hmot	5 208	0	0	0	0
89 Ostatní konstrukce na trubním vedení	33 224	0	0	0	0
99 Staveništní přesun hmot	13 680	0	0	0	0
722 Vnitřní vodovod	0	29 022	0	0	0
CELKEM OBJEKT	91 016	29 022	0	0	0

Slepý rozpočet

Stavba :	20290041-4 SVZ HZS BRNO - VYSTAVBA NA POZEMKOVÉM ÚZEMÍ	Rozpočet: 1
Objekt :	IO 01 AREÁLOVÝ ROZVOD VODY	PŘÍPOJKA A PŘÍVOD VODY DO SO01

P.č.	Číslo položky	Název položky	MJ	množství	cena / MJ	celkem (Kč)
Díl: 1 Zemní práce						
1	132201201R00	Hloubení rýh šířky do 200 cm v hor.3 do 100 m3 61,0*1,00*1,20	m3	73,20	150,00	10 980,00
2	132201209R00	Příplatek za lepivost - hloubení rýh 200cm v hor.3	m3	73,20	10,00	732,00
3	161101101R00	Svislé přemístění výkopku z hor.1-4 do 2,5 m	m3	73,20	31,00	2 269,20
4	162701105R00	Vodorovné přemístění výkopku z hor.1-4 do 10000 m	m3	6,10	80,00	488,00
5	162701109RT6	Příplatek k vod. přemístění hor.1-4 za další 1 km nosnost 30 t 6,1*10	m3	61,00	17,22	1 050,42
6	167101101R00	Nakládání výkopku z hor.1-4 v množství do 100 m3	m3	6,10	120,00	732,00
7	171201201RT1	Uložení sypaniny na skládku včetně poplatku za skládku	m3	6,10	234,00	1 427,40
8	174101101R00	Zásyp jam, rýh, šachet se zhutněním 73,2-18,3-6,1	m3	48,80	105,00	5 124,00
9	175101101R00	Obsyp potrubí bez prohození sypaniny 61,0*1,00*0,30	m3	18,30	450,00	8 235,00
10	175101109R00	Příplatek za prohození sypaniny pro obsyp potrubí	m3	18,30	50,00	915,00
Celkem za 1 Zemní práce						31 953,02
Díl: 45 Podkladní a vedlejší konstrukce						
11	451573111R00	Lože pod potrubí ze šterkopísku do 63 mm 61,0*1,00*0,10	m3	6,10	550,00	3 355,00
Celkem za 45 Podkladní a vedlejší konstrukce						3 355,00
Díl: 8 Trubní vedení						
12	871181121R00	Montáž trubek polyetylenových ve výkopu d 50 mm	m	62,00	58,00	3 596,00
Celkem za 8 Trubní vedení						3 596,00
Díl: 87 Potrubí z trub z plastických hmot						
13	87-1	Výstražná folie	m	62,00	10,00	620,00
14	87-2	Položení identifikačního vodiče	m	62,00	24,00	1 488,00
15	286136747	Trubka HDPE voda SDR11 50x4,6mm L=6m	m	62,00	50,00	3 100,00
Celkem za 87 Potrubí z trub z plastických hmot						5 208,00
Díl: 89 Ostatní konstrukce na trubním vedení						
16	892273111R00	Desinfekce vodovodního potrubí DN 125	m	62,00	35,00	2 170,00
17	899623131R00	Obetonování potrubí nebo zdvia stok betonem B 10 VODOMĚRNÉ ŠACHTY PLAST 1,40*0,20*1,80*2 1,10*0,20*1,80*2	m3	1,80	3 000,00	5 400,00
18	PC	vodoměrná šachta PLAST 1200/900mm k obetonování	kpl	1,00	17 800,00	17 800,00
19	PC	Poklop do VŠ 600/600 mm	KPL	1,00	724,00	724,00
20	PC	Poklop uliční na šoupátko	kus	1,00	630,00	630,00
21	PC	žebřík do VŠ	kus	1,00	3 200,00	3 200,00
22	PC	Zemní souprava 1,5m	kus	1,00	1 450,00	1 450,00
23	PC	Navrtávací pas	kus	1,00	1 850,00	1 850,00
Celkem za 89 Ostatní konstrukce na trubním vedení						33 224,00
Díl: 99 Staveništní přesun hmot						
24	998276101R00	Přesun hmot, trubní vedení plastová, otevř. výkop	t	16,09	850,00	13 680,44
Celkem za 99 Staveništní přesun hmot						13 680,44
Díl: 722 Vnitřní vodovod						
25	722262211R00	Vodoměry do 30°C, závitové G 3/4 MN-QN 2,5 PRO M-BUS	kus	1,00	15 000,00	15 000,00
26	PC	Osazení vodoměrové sestavy	kus	1,00	8 500,00	8 500,00
27	PC	Kulový kohout DN40	kus	1,00	440,00	440,00
28	PC	Kulový kohout s odvodněním DN40	kus	1,00	522,00	522,00
29	PC	Zpětný ventil DN40	kus	1,00	1 760,00	1 760,00
30	PC	Filtr závit.DN40	kus	1,00	300,00	300,00
31	PC	Vypouštěcí ventil DN15	kus	1,00	720,00	720,00
32	PC04	M-Bus modul pro vodoměry	kus	1,00	1 430,00	1 430,00
33	998722201R00	Přesun hmot pro vnitřní vodovod, výšky do 6 m	%	100,00	3,50	350,00
Celkem za 722 Vnitřní vodovod						29 022,00

SLEPÝ ROZPOČET

Rozpočet	2	AREALOVY ROZVOD KANALIZACE	JKSO	
Objekt	Název objektu		SKP	
SO 02	AREALOVY ROZVOD KANALIZACE		Měrná jednotka	
Stavba	Název stavby		Počet jednotek	
20290041-4	SVZ HZS BRNO - VYSTAVBA NA POZEMCICH ZETOR - PD, 1. ETAPA		Náklady na m.j.	0
Projektant			Typ rozpočtu	
Zpracovatel projektu	0			
Objednatel				
Dodavatel			Zakázkové číslo	20290041-4
Rozpočtoval			Počet listů	

ROZPOČTOVÉ NÁKLADY

Základní rozpočtové náklady		Ostatní rozpočtové náklady	
	HSV celkem	795 664	
Z	PSV celkem	0	
R	M práce celkem	0	
N	M dodávky celkem	0	
	ZRN celkem	795 664	
	HZS	0	
	ZRN+HZS	795 664	
	ZRN+ost.náklady+HZS	795 664	
Vypracoval		Za zhotovitele	Za objednatele
Jméno :		Jméno :	Jméno :
Datum :		Datum :	Datum :
Podpis :		Podpis:	Podpis:
	Základ pro DPH	21,0 %	795 664 Kč
	DPH	21,0 %	167 089 Kč
CENA ZA OBJEKT CELKEM			962 753 Kč

Poznámka :

Stavba :	20290041-4 ŠVZ HZS BRNO - VÝSTAVBA NA POZEMCÍCH	Rozpočet : 2
Objekt :	SO 02 AREÁLOVÝ ROZVOD KANALIZACE	AREÁLOVÝ ROZVOD KANALIZACE

REKAPITULACE STAVEBNÍCH DÍLŮ

Stavební díl	HSV	PSV	Dodávka	Montáž	HZS
1 Zemní práce	261 353	0	0	0	0
45 Podkladní a vedlejší konstrukce	20 019	0	0	0	0
8 Trubní vedení	403 986	0	0	0	0
87 Potrubí z trub z plastických hmot	25 400	0	0	0	0
89 Ostatní konstrukce na trubním vedení	36 200	0	0	0	0
99 Staveništní přesun hmot	48 706	0	0	0	0
CELKEM OBJEKT	795 664	0	0	0	0

Slepý rozpočet

Stavba :	20290041-4 ŠVZ HZS BRNO - VÝSTAVBA NA POZEMK	Rozpočet: 2
Objekt :	SO 02 AREÁLOVÝ ROZVOD KANALIZACE	AREÁLOVÝ ROZVOD KANALIZACE

P.č.	Číslo položky	Název položky	MJ	množství	cena / MJ	celkem (Kč)
Díl: 1		Zemní práce				
1	119001422R00	Dočasné zajištění kabelů - v počtu 3 - 6 kabelů	m	10,00	185,00	1 850,00
2	120001101R00	Příplatek za ztížení vykopávky v blízkosti vedení	m3	30,00	190,00	5 700,00
3	132201201R00	Hloubení rýh šířky do 200 cm v hor.3 do 100 m3	m3	629,42	150,00	94 412,55
		KAN1:82,0*1,10*2,0		180,40		
		49,0*1,10*1,50		80,85		
		6,60*1,10*1,40		10,16		
		6,30*1,10*1,10		7,62		
		21,0*1,00*1,00		21,00		
		KAN2:60,0*1,20*2,40		172,80		
		97,00*1,10*1,40		149,38		
		3*2,0*1,00*1,20		7,20		
4	161101101R00	Svislé přemístění výkopku z hor.1-4 do 2,5 m	m3	629,42	31,00	19 512,02
5	162701105R00	Vodorovné přemístění výkopku z hor.1-4 do 10000 m	m3	36,40	80,00	2 912,00
6	162701109RT6	Příplatek k vod. přemístění hor.1-4 za další 1 km nosnost 30 t	m3	364,00	5,00	1 820,00
		36,40*10		364,00		
7	167101102R00	Nakládání výkopku z hor.1-4 v množství nad 100 m3	m3	36,40	39,00	1 419,60
8	171201201RT1	Uložení sypaniny na skládku včetně poplatku za skládku	m3	36,40	234,00	8 517,60
9	174101101R00	Zásyp jam, rýh, šachet se zhutněním	m3	433,67	105,00	45 535,35
		629,42-159,35-36,4		433,67		
10	175101101R00	Obsyp potrubí bez prohození sypaniny	m3	159,35	450,00	71 706,15
		KAN1:82,0*1,10*0,40		36,08		
		49,0*1,10*0,40		21,56		
		6,60*1,10*0,30		2,18		
		6,30*1,10*0,30		2,08		
		21,0*1,00*0,30		6,30		
		KAN2:60,0*1,20*0,50		36,00		
		97,00*1,10*0,50		53,35		
		3*2,0*1,00*0,30		1,80		
11	175101109R00	Příplatek za prohození sypaniny pro obsyp potrubí	m3	159,35	50,00	7 967,50
	Celkem za	1 Zemní práce				261 352,77
Díl: 45		Podkladní a vedlejší konstrukce				
12	451573111R00	Lože pod potrubí ze štěrkopísku do 63 mm	m3	36,40	550,00	20 019,45
		KAN1:82,0*1,10*0,10		9,02		
		49,0*1,10*0,10		5,39		
		6,60*1,10*0,10		0,73		
		6,30*1,10*0,10		0,69		
		21,0*1,00*0,10		2,10		
		KAN2:60,0*1,20*0,10		7,20		
		97,00*1,10*0,10		10,67		
		3*2,0*1,00*0,10		0,60		
	Celkem za	45 Podkladní a vedlejší konstrukce				20 019,45
Díl: 8		Trubní vedení				
13	871311111R00	Montáž trubek z tvrdého PVC ve výkopu d 160 mm	m	66,00	96,90	6 395,40
		KAN1:22+7+7+21		57,00		
		KAN2:3+3*2		9,00		
14	871354121U00	Montáž PE potrubí ve výkopu DN 200	m	110,00	102,85	11 313,50
		KAN1:61+49		110,00		
15	871371111R00	Montáž trubek z tvrdého PVC ve výkopu d 315 mm	m	155,00	113,85	17 646,75
		155		155,00		

Slepý rozpočet

Stavba :	20290041-4 ŠVZ HZS BRNO - VÝSTAVBA NA POZEMK	Rozpočet: 2
Objekt :	SO 02 AREÁLOVÝ ROZVOD KANALIZACE	AREÁLOVÝ ROZVOD KANALIZACE

P.č	Číslo položky	Název položky	MJ	množství	cena / MJ	celkem (Kč)
16	894411121RT2	Zřízení šachet z dílců, dno C25/30, potrubí DN 300 včetně dílců TBS-Q 100/50 PS a TBR-Q 100-63/58 KPS 4+3	kus	7,00	16 200,00	113 400,00
17	8-01	PP trubka Ultra Rib2 SN16 DN150	m	66,00	430,00	28 380,00
18	8-02	PP trubka Ultra Rib2 SN16 DN200	m	110,00	470,00	51 700,00
19	8-03	PP trubka Ultra Rib2 SN16 DN300	m	155,00	1 130,00	175 150,00
Celkem za		8 Trubní vedení				403 985,65
Díl: 87	Potrubí z trub z plastických hmot					
20	831263195R00	Příplatek za zřízení kanal. přípojky DN 100 - 300 KAN1:7 KAN2:9	kus	16,00	1 150,00	18 400,00
21	891-2	NAPOJENÍ NA STÁVAJÍCÍ ŠACHTU	KUS	2,00	3 500,00	7 000,00
Celkem za		87 Potrubí z trub z plastických hmot				25 400,00
Díl: 89	Ostatní konstrukce na trubním vedení					
22	894118001RT3	Příplatek za dalších 0,60 m výšky vstupu včetně dodávky 2ks skruže TBS 1 - 30 100x30x9 KAN1:1+1+1 KAN2:2+1	kus	6,00	2 300,00	13 800,00
23	899103111RT2	Osazení poklopu s rámem do 150 kg včetně dodávky poklopu lit. kruhového D 600	kus	7,00	3 200,00	22 400,00
Celkem za		89 Ostatní konstrukce na trubním vedení				36 200,00
Díl: 99	Staveništní přesun hmot					
24	998276101R00	Přesun hmot, trubní vedení plastová, otevř. výkop	t	97,41	500,00	48 706,11
Celkem za		99 Staveništní přesun hmot				48 706,11

Rožpočet

IO 03 - AREÁLOVÉ SILNOPROUDÉ ROZVODY A ZAŘÍZENÍ

1. ETAPA

Základní rozpočtové náklady				
A.	Dodávky dle specifikací			0,00
B.	Doprava a přesuny dodávek (5 % z C)			30 494,45
C.	Montáže			609 889,02
D.	Demontáž, likvidace suti a odpadu			0,00
E.	Materiál nosný délkový			654 213,00
F.	Materiál nosný kusový			1 155 624,00
G.	Materiál nosný k (svítidla)			203 500,00
H.	Prořez délkového materiálu (3 % z E)			19 626,39
J.	Součet materiálu nosný (E+F+G+H)			2 032 963,39
K.	Materiál podružný a spotřební (5 % z J)			101 648,17
L.	Součet montáž + demontáž + materiál (C+D+J+K)			2 744 500,58
M.	PPV (4 % z L)			109 780,02
N.	Zemní práce			144 570,00
O.	Nátěry			0,00
P.	Práce účtované hodinovou sazbou			
	předběžná obhlídka a koordinace	10 h	0,00	0,00
	nezměřitelné montážní práce	40 h	0,00	0,00
	dozor	14 h	0,00	0,00
	součet položky (P)			0,00
R.	Celkem základní rozpočtové náklady			3 029 345,05
S.	Revize	10 h	200,00	2 000,00
S.	Koordinace profesí, investora, práce dle příkaz B	12 h	200,00	2 400,00
S.	Dokumentace skutečného provedení (DSPS)	24 h	200,00	4 800,00
S.	Popis a schéma rozvaděčů, výrobní (díleňská)	8 h	200,00	1 600,00
	Rozpočet celkem	Kč		3 040 145,05

	Název	Počet	J	Cena	Celkem
CPV Materiál nosný kusový					
VN+TS					
1.1	Napojení na stávající kabely VN na energomostě K141	1	kp	3 000,00	3 000,00
1.2	Spojka VN 1x 240 mm ² (kabely: 22-AXEKCY (stávající) na 22-AXEKVCEY (nový))	6	ks	400,00	2 400,00
1.3	Kabelová látka KL110x300 vč kotvení a příchytěk + mechanická ochrana kabelu (zaplechování), žárově zinkované,	10	m	850,00	8 500,00
1.4	Mechanická ochrana kabelu, roura DN 150 (vstup do výkopu a pod vozovkou)	26	m	100,00	2 600,00
1.5	Svorky (objímky) kotvící pro VN kabel	24	ks	50,00	1 200,00
1.6	Podružný a nspecifikovaný materiál pro VN	1	kp	5 000,00	5 000,00
1.7	Kiosková (betonová, monolitická) trafostanice - kompletní celek 22/0,4/0,231kV; vyzbrojená, vystrojená; TR: 250kVA; certifikovaný výrobek (CE), dle výkresové dokumentace a TZ	1	kp	650 000,00	650 000,00
1.8	Založení a usazení kioskové (betonové, monolitické) trafostanice, stavební připravenost, uzemnění, prostupy kabelů, LPS, apod.	1	kp	10 000,00	10 000,00
1.9	POLT-24D/1XI, RICS5123	6	ks	900,00	5 400,00
1.10	Rozvaděč VN, 22 kV, ozn. RVN, dle výkresové dokumentace, certifikovaný výrobek (CE), konstrukční detaily dle výrobce	1	ks	75 000,00	75 000,00
1.11	Transformátor třífázový olejový 250kVA; převod: 22/0,4kV (±2X2,5); Dyn1; hmotnost 1040kg, olej hmotnost 220kg; dle výkresové dokumentace, certifikovaný výrobek (CE), konstrukční detaily dle výrobce	1	ks	190 000,00	190 000,00
1.12	Rozvaděč NN, ozn. RH, skříňový se soklem, 1 pole, dle výkresové dokumentace, certifikovaný výrobek (CE), konstrukční detaily dle výrobce rozvaděče	1	ks	25 000,00	25 000,00
1.13	UNIVERZÁLNÍ SKŘÍŇ MĚŘENÍ, ozn. USM-SM1, dle výkresové dokumentace, certifikovaný výrobek (CE), konstrukční detaily dle výrobce rozvaděče	1	ks	9 500,00	9 500,00
1.14	Kompenzační rozvaděč, ozn. RC, TYP RKN60, standardní rozvaděč kompenzace o kapacitě 59,4kVAr, regulátoru Novar, certifikovaný výrobek (CE), konstrukční detaily dle výrobce rozvaděče Velikost kompenzace bude upřesněna po uvedení nového napájení areálu do provozu na základě měření jalové energie	1	ks	45 000,00	45 000,00
1.15	POLT-24C/1XI	6	ks	100,00	600,00
1.16	PVC stahovací pásek kabelů VN	100	ks	20,00	2 000,00
1.17	KONCOVKA VNITRNI PRO AXEKVCEY 70	6	ks	50,00	300,00
1.18	Kabelové oko 70mm ² /M12 - 70x12 ALU-F-LE	6	ks	22,00	132,00
1.19	Svazková páska, návlečky, popisy apod. dle potřeby	1	kp	200,00	200,00
1.20	Utěšňovací systém RDSS+spona RDSS-Clip	6	ks	141,00	846,00
1.21	POJISTKA VN 16A/22kV	3	ks	1 510,00	4 530,00
1.22	Mechanická ochrana kabelů AXEKVCY 1x70	6	m	289,00	1 734,00
1.23	Jeřábničné práce a doprava kiosku	1	kp	8 000,00	8 000,00
1.24	Souprava k nepájenému připojení uzemnění – EAKT 1658	2	ks	560,00	1 120,00
1.25	Kabelová průchodka HSI 150	2	ks	70,00	140,00
1.26	Materiál nspecifikovaný pro napojení na nápojny bod	1	kp	1 200,00	1 200,00
1.27	Materiál pro uzemnění pro TS, dle dokladové části	1	kp	2 500,00	2 500,00
1.28	Svorky FeZn, pro zřízení uzemnění (např. SR2a, SS, SO...)	30	ks	27,00	810,00

1.29	Svorka zkušební FeZn	4 ks	27,00	108,00
1.30	Zemnicí tyč 1,5m, se svorkou	12 ks	160,00	1 920,00
1.31	Antikoroziní nátěr pro uzemnění	1 kp	300,00	300,00
1.32	Jímací tyč 1m vč. kotvení	1 ks	300,00	300,00
1.33	Ochrany úhelník vč. kotvení	2 ks	200,00	400,00
1.34	Podpěry jímací soustavy, kompletní	10 ks	55,00	550,00
1.35	TRUBICKA SMRST.K IZOLACI UZEM.PASKY FEZN	7 ks	32,00	224,00
1.36	ŽÁROVKOVÉ SVÍTIDLO TYP 311 11 03, 220V, 60W,	4 ks	1 500,00	6 000,00
1.37	NOUZOVÉ SVÍTIDLO ZÁŘIVKOVÉ 9W 1HOD. IP 65 334lm	4 ks	320,00	1 280,00
1.38	JEDNOPÓLOVÝ VYPÍNAČ, 230V, 10A, ZAP. 1, TYP 3553 -	2 ks	65,00	130,00
1.39	KRABICE, TYP 6455 - 11	3 ks	50,00	150,00
1.40	DIELEKTRICKY KOBEREC SIRE 1M	5 m	1 200,00	6 000,00
1.41	PISMOMALIRSKÉ PRACE-VELIKOST DO 100MM	1 kp	1 000,00	1 000,00
1.42	Ochranné a pracovní pomůcky pro TS vč. bezpečnostních tabulek. kompletní sada	1 ks	500,00	500,00
1.43	Přenosný hasicí přístroj (2ks), sada tabulek atd. - PBR (HZS)	1 kp	2 200,00	2 200,00

NN

1.44	RIS1, SR922/NKW2, na pilíři, umístění: buňky, popis v PD	1 ks	3 200,00	3 200,00
1.45	RVO, rozvaděč VO, na pilíři, umístění: buňky, popis v PD	1 ks	19 250,00	19 250,00
1.46	RHB, stávající hlavní rozvaděč buněk, příprava pro instalaci před buňky a propojení do šachty buněk (RH1, RH2)	1 kp	20 000,00	20 000,00
1.47	Tlačítko v krytu "červené" v případě požáru vypni, podsvícené	1 ks	2 000,00	2 000,00
1.48	Kabelové oko 25/12	50 ks	30,00	1 500,00
1.49	Soumrakový spínač + čidlo, kompletní, sada pro spínání VO,	1 ks	820,00	820,00
1.50	Zakončení, voděodolná záslepka pro kabel	30 ks	15,00	450,00
1.51	Uzemnění pro elektro skříně (nové), kompletní	4 ks	500,00	2 000,00
1.52	Zemnicí Tyč ZT 1,5m	12 ks	160,00	1 920,00
1.53	Měření uzemnění	1 kp	2 000,00	2 000,00
1.54	Spojovací a kotvicí materiál	1 kp	5 000,00	5 000,00
1.55	Spotřební, instalační a podružný materiál (krabice, svorky, tmely, izolace násky, smršťovací trubice apod.)	1 kp	5 000,00	5 000,00
1.56	Kabelová průchodka 150-240	8 ks	70,00	560,00
1.57	Kabelová průchodka 6-16	12 ks	60,00	720,00
1.58	Kabelová spojka zemní (smršťovací) 3x240+120	2 ks	215,00	430,00
1.59	Úklid staveniště, odvoz a likvidace odpadu	1 kp	3 000,00	3 000,00
1.60	Podružný, spotřební materiál (jinde neuvedené)	1 kp	5 000,00	5 000,00
1.61	Pomocné a podružné práce (jinde neuvedené)	1 kp	5 000,00	5 000,00

Celkem

1 155 624,00

ŠVZ HZS BRNO – VÝSTAVBA NA POZEMCÍCH ZETOR – PD – 1. ETAPA
Dokumentace pro provádění stavby

Název Poče J Cena Celkem
CPV Materiál nosný kusový

2.1	Založení základu stožáru, kompletní příprav dle dokladové části, výkop viz Zemní práce	11 ks	2 000,00	22 000,00
2.2	Uzemnění stožáru VO, kompletní dodávka	11 ks	15 000,00	165 000,00
2.3	Podružný materiál pro založení	11 ks	1 500,00	16 500,00

Celkem

203 500,00

	Název	Počet	J	Cena	Celkem
CPV	Materiál nosný délkový				
3.1	Kabel 22-AXEKVCEY 1x240	384	m	378,00	145 152,00
3.2	Kabel 22-AXEKVCEY 1x70	60	m	200,00	12 000,00
3.3	CHBU 240	60	m	918,00	55 080,00
3.4	H07V-K 185Z/ŽL	20	m	450,00	9 000,00
3.5	CYKY-J 5x2,5	20	m	30,00	600,00
3.6	CYKY-J 7x4	20	m	81,00	1 620,00
3.7	CYKY-O 3x4	20	m	34,00	680,00
3.8	CYKY-J 3x1,5	40	m	12,00	480,00
3.9	CHBU 1x70	40	m	267,00	10 680,00
3.10	Kabel CYKY-J(O) 3x1,5	236	m	11,00	2 596,00
3.11	Kabel PraFlaDur-O 3x1,5	10	m	27,00	270,00
3.12	Kabel CYKY-J 3x2,5	375	m	20,00	7 500,00
3.13	Kabel CYKY-J 5x1,5	40	m	18,00	720,00
3.14	Kabel CYKY-J 5x4	40	m	51,00	2 040,00
3.15	Kabel CYKY 4x10	340	m	96,00	32 640,00
3.16	Kabel CYKY 4x16	40	m	160,00	6 400,00
3.17	Kabel CYKY 5x35	170	m	398,00	67 660,00
3.18	Kabel CYKY 4x70	20	m	510,00	10 200,00
3.19	Kabel 1-AYKY 3x240+120	540	m	387,00	208 980,00
3.20	Kabel JYTY 4x1	10	m	11,00	110,00
3.21	CYA 25	96	m	61,00	5 856,00
3.22	31230000-7 Pásek FeZn 30/4	200	m	33,00	6 600,00
3.23	31230000-7 Kulatina FeZn 10	447	m	50,00	22 350,00
3.24	Kulatina FeZn 8	10	m	45,00	450,00
3.25	Kabelová lávka KL 60x200,	9	m	265,00	2 385,00
3.26	Chráníčka KF09200	30	m	197,00	5 910,00
3.27	Chráníčka KF09110	200	m	41,00	8 200,00
3.28	Chráníčka KF09090	180	m	39,00	7 020,00
3.29	Chráníčka KF09063	600	m	24,00	14 400,00
3.30	Trubka elektroinstalační tuhá	50	m	80,00	4 000,00
3.31	Trubka elektroinstalační tuhá	20	m	110,00	2 200,00
3.32	Trubka PVC prům. 16mm	10	m	14,00	140,00
3.33	Trubka PVC prům. 23mm	6	m	49,00	294,00

Celkem

654 213,00

Název	Počet	J	Cena	Celkem
-------	-------	---	------	--------

CPV Zemní práce

4.1	Výkop 40/80cm tř.3 vč pískového lože, záhozu a hutnění	300	m	95,00	28 500,00
4.2	Výkop 60/120cm tř.3 vč pískového lože, záhozu a hutnění	100	m	105,00	10 500,00
4.3	Výstražná folie, barva červená, šíře	500	m	20,00	10 000,00
4.4	Dodání a osazení průchodky	6	ks	50,00	300,00
4.5	Vytvoření trasy pro křížení a souběh	60	m	150,00	9 000,00
4.6	Cihlový zákryt – klasická cihla	666	ks	50,00	33 300,00
4.7	Řezání a demolice živičných a betonových povrchů, šíře 600mm	10	m	85,00	850,00
4.8	Výkop základu pro sloup VO, dle výrobce např. 120x120cm, hloubka	11	ks	500,00	5 500,00
4.9	Základ pro sloup VO - pomocný, nspecifikovaný materiál	11	ks	320,00	3 520,00
4.10	Trubka plastová pr. do 250mm, pro základ sloup VO	18	ks	200,00	3 600,00
4.11	Trubka plastová pr. 110mm, pro základ sloup VO - prostup kabelů	6	ks	200,00	1 200,00
4.12	Trubka plastová pr. 50mm, pro základ sloup VO - odvodnění	6	ks	200,00	1 200,00
4.13	Beton třídy B10, vč. dopravy	6	m3	2 200,00	13 200,00
4.14	Stavební připravenost pro kioskovou stanici kompletní vč. materiálu, dle výkresu IO 03_05 v dokladové části. Kompletně zajistí stavba.	0	kpl	0,00	0,00
4.15	Ruční sondy	5	ks	2 000,00	10 000,00
4.16	Zbudování základu pro pilíř, kompletní dodávka	4	ks	850,00	3 400,00
4.17	Pomocné práce	1	kpl	2 500,00	2 500,00
4.18	Zaměření a vytýčení trasy kabelového rozvodu	0,4	km	10 000,00	4 000,00
4.19	Geodetické zaměření trasy	0,4	km	10 000,00	4 000,00

Celkem

144 570,00

ŠVZ HZS BRNO - VÝSTAVBA 1. ETAPA
Slaboproudé rozvody

Rekapitulace rozpočtu

HLAVA I. Projektové a průzkumné práce

Dokumentace skutečného provedení stavby 0,00 Kč

Celkem 0,00 Kč

HLAVA III Základní rozpočtové náklady

Dodávky celkem 107 155,00 Kč

Montážní práce a služby celkem 119 145,00 Kč

Mimostav. doprava 3.6% z dodávky 3 857,58 Kč

PPV 1% obor 001-025 1 071,55 Kč

PPV 6% mimo oboru 001-025 7 148,70 Kč

Celkem 238 377,83 Kč

Daň z přidané hodnoty

sazba DPH 21 % z 238 377,83 50 059,34 Kč

DPH celkem 50 059,34 Kč

Celkem s DPH 288 437,17 Kč

Způsob zpracování rozpočtových cen:

Ceny montáží byly zpracovány dle ceníku URS M21, M22, M46.

Ceny materiálů a dodávek dle platných velkoobchodních ceníků.

Strukturovaná kabeláž - dodávka + montáž

č.	položka	popis položky	množ.	m.j.	Materiál		Montáž	
					j. cena	celkem	j. cena	celkem
1	Kabely	TCEPKPFLE 5XNx0,6 (závora)	360	m	34,00	12 240,00	5,00	1 800,00
2								
3	Kabelové trasy	Trubka HD-PE 40/33mm	350	m	19,00	6 650,00	5,00	1 750,00
4		Spojka HD-PE 40/33	4	ks	50,00	200,00	5,00	20,00
5		Koncovka na HD-PE	2	ks	200,00	400,00	5,00	10,00
6		Smršťovací ochranná koncovka s lepidlem pr. 5-12mm	2	ks	200,00	400,00	5,00	10,00
7		Výkop kabelové rýhy 55/80 tř.3	320	m			50,00	16 000,00
8		Zához kabelové rýhy 55/80 tř.3	320	m			45,00	14 400,00
9		Zřízení kabelového lože prosátá zemina	320	m			36,00	11 520,00
10		Betonový žlab TK2 vč. Víka	260	m	150,00	39 000,00	10,00	2 600,00
11		Výstražná fólie	325	m	5,00	1 625,00	5,00	1 625,00
12		Vytýčení trasy	320	m			10,00	3 200,00
13		Koordinace se silnoproudem	4	hod			500,00	2 000,00
14		Geodetické zaměření	1	kpl			7 000,00	7 000,00
15								
16								
17		SOUČET BEZ DPH				60 515,00		61 935,00

Kamerový systém - dodávka + montáž

560

č.	položka	popis položky	množ.	m.j.	Materiál		Montáž	
					j. cena	celkem	j. cena	celkem
1	Kabelové trasy	Trubka zemní HD-PE 40/33	360	m	19,00	6 840,00	5,00	1 800,00
2		Výkop kabelové rýhy 55/80 tř.3	360	m			50,00	18 000,00
3		Zához kabelové rýhy 55/80 tř.3	360	m			45,00	16 200,00
4		Zřízení kabelového lože prosátá zemina	360	m			36,00	12 960,00
5		Výstražná fólie	360	m	5,00	1 800,00	5,00	1 800,00
6		Betonový žlab TK2 vč. Víka	240	m	150,00	36 000,00	10,00	2 400,00
7		Koncovka na HD-PE	10	ks	200,00	2 000,00	5,00	50,00
8		Geodetické zaměření	1	kpl			4 000,00	4 000,00
9								
10								
11		SOUCET BEZ DPH				46 640,00		57 210,00

Rekapitulace

ODDÍL	DODÁVKA	MONTÁŽ	C. HMOTNOST	C. HMOT. SUTI
HLAVNÍ STAVEBNÍ VÝROBA				
1 - Zemní práce	124868,00	447774,18	1,406	76,125
2 - Zvláštní zakládání, základy	22888,80	52546,81	63,264	0,000
4 - Vodorovné konstrukce	1200,00	43088,22	46,757	0,000
5 - Komunikace	12338,40	1321920,58	74,015	0,000
8 - Trubní vedení	28020,00	58721,42	7,086	0,000
9 - Ostatní konstrukce a práce, bourání	49645,00	268082,94	150,741	0,086
HLAVNÍ STAVEBNÍ VÝROBA CELKEM	238960,20	2192134,15		
		2431094,35		
POMOCNÁ STAVEBNÍ VÝROBA				
POMOCNÁ STAVEBNÍ VÝROBA CELKEM	0,00	0,00	0,000	0,000
		0,00		
HLAVNÍ A POMOCNÁ STAVEBNÍ VÝROBA [ZRN] CELKEM		2431094,35		
SO 02 KOMUNIKACE A ZPEVNĚNÉ PLOCHY				
CELKOVÉ NÁKLADY OBJEKTU:		2431094,35		
DPH : 21,000 [%]		510529,81		
CELKOVÉ NÁKLADY OBJEKTU S DPH:		2941624,16		

P.Č.	POLOŽKA	ZKRÁCENÝ POPIŠ	M.J.	MNOŽSTVÍ	JED.CENA	DODÁVKA	MONTÁŽ	C.HMOTNOST	C.HMOT.SUTI
		ODDÍL 1 - Zemní práce							
1	113107172	Odstraň podkladu z betonu tl 15-30cm bet. plocha tl 20cm = 50,8m ²	m ²	50,80	185,00		9398,00	0,000	24,384
2	113107177	Odstraň podkladu z betonu vyztuž. tl 15-30cm odbourání silničních bet. panelů tl. 21cm = 99,0m ²	m ²	99,00	205,00		20295,00	0,000	49,896
3	113202111	Vytrhání obrub stojatých	m	9,00	48,00		432,00	0,000	1,845
4	121101103	Sejmutí ornice s přemístěním do 250m 717,4+1418-3,307-0,272 = 2131,8m ² *0,1 = 213,18	m ³	213,18	39,00		8314,02	0,000	0,000
5	122202202	Odkopávky pro silnice hor tř. 3 do 1000 m ³ s naložením tř. 3 (dle ČSN 73 3050) = tř. I (dle ČSN EN 805) 726,906+8,1*0,2-23,658*0,47 = 717,4	m ³	717,40	62,00		44478,80	0,000	0,000
6	122202209	Přípl lepivost horn 3 - 30%	m ³	215,22	10,00		2152,20	0,000	0,000
7	120001101	Příplatek ztižení vykopávky blízkost podzem vedení	m ³	54,00	215,00		11610,00	0,000	0,000
8	132201101	Hloubení rýh š. 60cm hor tř. 3 do 100m ³ s naložením trativody (229,4*0,5*0,4m) = 45,9	m ³	45,90	150,00		6885,00	0,000	0,000
9	132201109	Přípl za lepivost	m ³	13,80	10,00		138,00	0,000	0,000
10	132201201	Hloubení rýh š. 2000mm hor tř. 3 do 100m ³ s naložením uliční vpusti dle tabulky 35,974 m ³ ;	m ³	36,00	150,00		5400,00	0,000	0,000
11	132201209	Přípl za lepivost tř. 3	m ³	10,80	10,00		108,00	0,000	0,000
12	132212101	Hloubení rýh š. 60cm ručním nářadím hor tř. 3 soudrž s naložením odkopání stávajících kabelů 0,6*0,5*(44,25+0,5*4) = 13,9	m ³	13,90	420,00		5838,00	0,000	0,000
13	132212109	Přípl za lepivost tř. 3	m ³	4,17	50,00		208,50	0,000	0,000
14	119001421	Dočasné zajištění kabelů a tratí do 3 kabelů 8,0+7,96+7,9+12,39 = 36,25	m	36,25	180,00		6525,00	1,338	0,000
15	151101101	Pažení příložné s rozepřením hl.do 2m rýhy	m ²	80,80	65,00		5252,00	0,068	0,000
16	151101111	Odstranění pažení rýh příložné s rozepřením hl. 2m	m ²	80,80	20,00		1616,00	0,000	0,000
17	161101101	Svislé přemístění výkopku tř.4 hl. 1-2,5m	m ³	36,00	31,00		1116,00	0,000	0,000
18	162301101	Vodorovné přemístění výkopku do 500m 4 materiál z vybouraného kolej. lože do násypu cca 80% = 100m ³ 124,4*0,8 = 100 m ³	m ³	100,00	30,00		3000,00	0,000	0,000
19	162701105	Vodorovné přemístění výkopku do 10000ml-4 výkopy 717,4+45,9+36+13,9-20,5 = 792,7 výkopová zemina - skládka do 10km (Brno)	m ³	792,70	80,00		63416,00	0,000	0,000
20	171201211	Poplatek za uložení sypaniny na skládce	t	1388,00	130,00		180440,00	0,000	0,000
21	171101104	Násypy soudržné hutněné do 102ps	m ³	224,40	52,00		11668,80	0,000	0,000
22	174101101	Zásyp zhutněný rýh, šachet uliční vpusti - 23,5 m ³ ; chráničky - 8,9 m ³	m ³	32,40	105,00		3402,00	0,000	0,000
23	58300000	Materiál násypu - písek, štěrkopísek nebo hlinitopísčítá zemina dle ČSN 72 1006, vč. dopravy (224,4+32,4m ³)* 1,80 t/m ³ + 2% (doprava 10km - Kč/m ³ , nákup zemina Kč/t) = Kč/t	t	470,00	212,00	99640,00		0,000	0,000
24	181951102	Úprava pláně hornina tř. 1-4 se zhutněním 1313,2-23,65+0,7*18,3*2+5,8+117,7+8,1 = 1446,8	m ²	1446,80	15,00		21702,00	0,000	0,000
25	182101101	Svahování trvalých svahů v zářezech hor tř.1-4	m ²	102,90	32,00		3292,80	0,000	0,000
26	182201101	Svahování trvalých svahů násypů plocha dig. AutoCad výkres Situace 02	m ²	116,00	28,00		3248,00	0,000	0,000
27	122202202	Odkop. silnice tř. 3 do 1000 m ³ tř. 3 (dle ČSN 73 3050) = tř. I (dle ČSN EN 805) výměna zeminy v aktivní zóně v tl 30cm plocha 215,3 m ²	m ³	64,59	62,00		4004,58	0,000	0,000
28	122202209	Přípl lepivost horn 3 - 30%	m ³	19,38	10,00		193,80	0,000	0,000

P.Č.	POLOŽKA	ZKRÁCENÝ POPIS	M.J.	MNOŽSTVÍ	JED.CENA	DODÁVKA	MONTÁŽ	C. HMOTNOST	C. HMOT. SUTI
29	162701105	Vodorovné přemístění výkopku do 10000ml-4	m3	64,59	80,00		5167,20	0,000	0,000
30	171201211	výkopová zemina podloží - skládka do 10km (Brno) Poplatek za uložení sypaniny na skládce (skládkovné 1,8 t/m3, bez příměsí)	t	116,26	130,00		15113,80	0,000	0,000
31	171101104	Násypky soudržné hutněné do 102ps	m3	64,59	52,00		3358,68	0,000	0,000
32	58300000	Materiál násypu - písek, štěrkopísek nebo hlinitopísčitá zemina dle ČSN 72 1006, včetně dopravy (64,6m3 * 1,80 t/m3) + 2% (doprava 10km - Kč/m3, nákup zemina Kč/t) = Kč/t	t	119,00	212,00	25228,00		0,000	0,000
ODDÍL 1 - Zemní práce celkem						124866,00	447774,16	1,406	76,126
ODDÍL 2 - Zvláštní zakládání, základy									
33	211971121	Zřízení opláštění výplně z geotextil trativodů sklon>1:2 š. 2,5m (229,4m*2,0m) * 1,07 = 540	m2	540,00	20,00		10800,00	0,167	0,000
34	69300000	Netkaná separační geotextilie polypropylen 400 g/m2 min. tl. 3,5mm při přítlaku 20 kPa	m2	540,00	22,00	11880,00		0,216	0,000
35	212752213	Trativod plast flex výkop:D>100 do 160mm, obsyp kam drc 0,15m3/m 30,95+30,9+29,1+52,2+64,9+13,45+7,85 = 229,4	m	229,40	150,00		34410,00	52,895	0,000
36	28611225	Trubka drenážní flexibilní PVC D160 mm ve smotcích po 50m s dvojitou nasouvací spojkou	m	234,00	46,00	10764,00		0,267	0,000
37	28611200	Spojka trubky drenážní flexibilní PVC D160 mm	kus	3,00	15,00	45,00		0,000	0,000
38	213141131	Zřízení vrstvy z geotextilie odvodňovací sklon>1:2, š. do 3m (odvodnění nepropustné ložní vrstvy zpevněných ploch) (4,91*0,7m)*2vrstvy*1,07 = 7,4	m2	7,40	20,00		148,00	0,001	0,000
39	693000000	Netkaná drenážní geotextilie polypropylen 500 g/m2 min. tl. 5mm, propustnost >1x10/4 m/s při přítlaku 200 kPa	m2	7,40	27,00	199,80		0,003	0,000
40	273313311	B základ desek prostý tř. C 8/10	m3	1,37	1424,58		1951,67	3,091	0,000
41	275313811	podklad. beton tl. 100mm chrániček (0,17+0,14)*44,25*0,1 = 1,37 B základ pasů prostý tř. C 25/30 XF3 obetonování chrániček (0,061m2*44,25m) = 2,7	m3	2,70	1939,68		5237,14	6,624	0,000
ODDÍL 2 - Zvláštní zakládání, základy celkem						22888,80	52646,81	63,264	0,000
ODDÍL 4 - Vodorovné konstrukce									
42	451541111	Sběrné vrstvy nad drenáž trubkami ze štěrku 8/16 45,9m3-(229,4m*0,15m3) = 11,49	m3	11,49	705,21		8102,86	19,572	0,000
43	452112121	Osazení beton. prstenců výšky přes 100 do 200mm	kus	8,00	175,00		1400,00	0,053	0,000
44	59223000	Skruž ul. vpusti DN 500-horní dílec pro čtercovou mříž 50/20 CP	kus	8,00	150,00	1200,00		0,560	0,000
45	452311121	Podkladní kce z betonu výkop desky B tř. C 8/10 pod U.V. (0,266m3/ks * 8ks) = 2,216	m3	2,13	1650,02		3514,54	4,758	0,000
46	452313131	Podkladní kce z betonu výkop bloky pro potrubí B tř. C 12/15 U.V. (0,797m3/ks * 8ks) = 6,38	m3	6,38	1775,01		11324,56	14,253	0,000
47	452351101	Bednění desek v otevřeném výkopu	m2	8,00	500,00		4000,00	0,051	0,000
48	452353101	Bednění bloků v otevřeném výkopu	m2	16,00	500,00		8000,00	0,102	0,000
49	460490012	Krytí kabelů folií PVC š. do 25cm 2*8+7,98+7,9+12,39 = 44,25	m	44,25	5,00		221,25	1,018	0,000
50	460510201	Kabel kanály z pref bet žlabů do rýhy typ TK1 (17x14/10,5x100cm) vč. utěsnění, vyspárování a zakrytí víkem KD1 (17/4,5/50cm)	m	45,00	145,00		6525,00	6,390	0,000
ODDÍL 4 - Vodorovné konstrukce celkem						1200,00	43068,22	46,757	0,000
ODDÍL 5 - Komunikace									
51	577144121	Asfaltový beton obrusný ACO 11+ 50/70 (ABS tř.I) >3m tl 5cm	m2	1289,50	210,00		270795,00	0,000	0,000
52	573231111	Postřik živ spojovací emulze PS-E 0,3 kgm2	m2	1289,50	16,00		20632,00	0,916	0,000

P.Č.	POLOŽKA	ZKRÁCENÝ POPIS	M.J.	MNOŽSTVÍ	JED.CENA	DODÁVKA	MONTÁŽ	C.HMOTNOST	C.HMOT.SUTI
53	565156121	Asfaltový beton podkladní ACP 22 50/70 (OKH) >3m tl 7cm	m2	1289,50	245,00		315927,50	0,000	0,000
54	566901161	Vysprav podkladu překop kom plocha dol5m2 obal kamn ACP tl 10cm	m2	5,12	590,61		3023,92	1,350	0,000
55	573191111	Postřík živ infiltrační emulze PI-E 1,0 kgm2	m2	1289,50	16,00		20632,00	0,438	0,000
56	567132115	Podklad kam stmel cementem SC 0/32; C 8/10 (KSC 1) tl 20cm 1289,5+0,3*(497,883-1,327-4,224) = 1437,2	m2	1437,20	320,00		459904,00	0,000	0,000
57	564861114	Podklad štěrkdrtě ŠDA 0-63 tl po zhutněn 23cm průměrná tl. podsypu; plocha 1289,5m2+0,15*(497,883-18,3*2-1,32-4,22)+0,7*(18,3*2) = 1383,5	m2	1383,50	136,00		188156,00	0,000	0,000
58	596211210	Kladení bet zámk dl tl 80mm pozem kom, lože kamn 40 mm<50m2 zpevněné plochy u trafostanice	m2	5,80	205,00		1189,00	0,497	0,000
59	59228000	Bet zámková dlažba 20/10/8 II nat 5,8m2*1,02 = 6,0	m2	6,00	145,00	870,00		1,128	0,000
60	567132115	Podklad kam stmel cementem SC 0/32; C 8/10 (KSC 1) tl 20cm	m2	5,80	280,63		1627,65	2,963	0,000
61	564851112	Podklad štěrkdrtě ŠDA 0-32 tl po zhutněn 16cm	m2	5,80	90,00		522,00	1,729	0,000
62	596211110	Kladení bet zámk dl kom pro pěší tl. 60mm, lože kamn 40 mm<50m2 pochůzně plochy (48,5+50,1) = 98,6	m2	98,60	205,00		20213,00	8,307	0,000
63	59228000	Bet zámková dlažba 20/10/6 II nat 98,6m2*1,02 = 100,6	m2	100,60	114,00	11468,40		14,185	0,000
64	564851114	Podklad štěrkdrtě ŠDB 0-32 tl po zhutněn 18cm 98,6+1,125*16,97 = 117,7	m2	117,70	101,00		11887,70	39,366	0,000
65	573191010	Impregnace bet. dlažby roztokem pro zvýšení odolnosti povrchu proti znečištění, vodoodpudivý efekt nezvyšující kluznost	m2	104,40	20,00		2088,00	0,074	0,000
66	564861111	Podklad štěrkdrtě ŠDA 0-32 tl po zhutněn 20cm štěrková vozovka	m2	8,10	113,00		915,30	3,062	0,000
67	569903311	Zřízení zem krajnic se zhutněním zásyp za obrubníky (497,883-4,91-12,089-28,485-9,849+26,709+46,928+1,17+1,182-1,32-4,22)*0,04 = 20,5	m3	20,50	215,00		4407,50	0,000	0,000
ODDÍL 5 - Komunikace celkem						12338,40	1321920,58	74,015	0,000
ODDÍL 8 - Trubní vedení									
68	895941311	Zřiz vpusti uliční z betonových dílců UV 50 výpis prvků tabulka	kus	8,00	6000,00		48000,00	1,160	0,000
69	59223000	Skruž ul. vpusti DN 500-průběžný dílec nízký 50/29/6,5 cm SN	kus	2,00	147,00	294,00		0,152	0,000
70	59223000	Skruž ul. vpusti DN 500-průběžný dílec vysoký 50/59/6,5 cm SV	kus	6,00	217,00	1302,00		0,930	0,000
71	59223000	Skruž ul. vpusti DN 500-průběžný dílec vysoký 50/59/6,5 cm SO	kus	8,00	220,00	1760,00		1,360	0,000
72	59223000	Skruž ul. vpusti DN 500-spodní dílec s kalištěm 50/49/6,5 cm KV	kus	8,00	165,00	1320,00		1,400	0,000
73	899203111	Osazení mříži litinových vč rámu a košů do 150kg	kus	8,00	650,00		5200,00	0,075	0,000
74	55200000	Vtoková mříž 500/500 mm s rámem, litina, zatížení D 400, s košem pro zachycení hrubých nečistot z pozink. plechu	kus	8,00	1790,00	14320,00		0,940	0,000
75	837312221	MTŽ kam. tvar. OV jednoosých s integr těsněním DN 150	kus	16,00	133,42		2134,72	0,001	0,000
76	59710984	Koleno kameninové s integrovaným spojem KK DN150mm 45°	kus	8,00	335,00	2680,00		0,076	0,000
77	59711020	Koleno kameninové s integrovaným spojem KK DN150mm 60°	kus	8,00	450,00	3600,00		0,076	0,000
78	877315211	Montáž tvarovek PVC systém KG jednoosých DN 150	kus	8,00	149,79		1198,32	0,000	0,000
79	28611500	Přechod KGUSM ze systému KG PVC - kamenina 160, SN 8	kus	8,00	98,00	784,00		0,004	0,000
80	58581000	Těsnící malta pro osazení kanal. dílců; balení pytel 25kg 10kg/ks*8ks = 100kg	kg	100,00	19,60	1960,00		0,000	0,000
81	899623181	Obetonování potrubí B tž. C 30/37 otevř. výkop výtokové části rigolu kolem vpusti 0,52m2 (stupeň bet XF4)	m3	0,20	2191,89		438,38	0,491	0,000

P.Č.	POLOŽKA	ZKRÁCENÝ POPIS	M.J.	MNOŽSTVÍ	JED.CENA	DODÁVKA	MONTÁŽ	C.HMOTNOST	C.HMOT.SUTI
82	899331111	Výšková úprava uličního vstupu do 20cm zvýšení poklopu	kus	1,00	1750,00		1750,00	0,421	0,000
		ODDÍL 8 - Trubní vedení celkem				28020,00	56721,42	7,086	0,000
		ODDÍL 9 - Ostatní konstrukce a práce, bourání							
83	919726203	Geotextilie tkaná pro vyztužení z PP pevnost tah 50 - 80 kN/m (obousměrná, prodloužení při přetržení max 10%) v ceně náklady na položení a dodání geotextilie vč. přesahů 1289,5+0,5*(497,883-1,32-4,22) = 1535,67*1,15 = 1766	m2	1766,00	20,00		35320,00	0,848	0,000
84	919741111	Ošetření cementobetonové plochy kropením vodou 1437,2+5,8 = 1443,0	m2	1443,00	2,00		2886,00	0,000	0,000
85	916131213	Osazení silniční obrub B stojatého opěra lože C 25/30	m	488,70	190,00		92853,00	75,944	0,000
86	59200000	Silniční betonový obrubník 100/15/25 nat 239,5+224,9-1,327-4,224 = 458,8m *1,01 = 464	kus	464,00	66,00	30624,00		37,584	0,000
87	59200000	Silniční betonový obrubník nájezdový 100/15/15 N nat 11,7+4,9+12,1+9,3+3,6-11,74 = 29,9m *1,02 = 31	kus	31,00	60,00	1860,00		1,581	0,000
88	916231213	Osazení chodníku obrub B stojatého opěra lože C 25/30 9,3+23,8+30,1+3,2+9,8+21,3+1,0+1,1 = 99,6	m	99,60	180,00		17928,00	12,898	0,000
89	59200000	Chodníkový betonový obrubník 100/10/25 nat	kus	99,00	58,00	5742,00		5,742	0,000
90	59200000	Chodníkový betonový obrubník 50/10/25 nat	kus	3,00	49,00	147,00		0,087	0,000
91	919735123	Řezání beton krytu tl 100-150 mm - řezání obrub	m	8,25	195,00		1608,75	0,000	0,000
92	935112111	Osazení příkop žlab B tř.C 25/30 10cm B tvárnice š.50cm 27,25+2,63+13,74+19,55 = 63,2	m	63,20	150,00		9480,00	8,277	0,000
93	59200000	Betonová žlabová tvárnice 50/50/13	kus	128,00	64,00	8192,00		7,424	0,000
94	919735111	Řezání živič krytu tl do 5cm napojení živice tl. 5cm	m	7,20	75,00		540,00	0,000	0,000
95	919735113	Řezání živič krytu tl 10-15cm napojení živice tl. 7cm (5+7cm)	m	7,20	85,00		612,00	0,000	0,000
96	919735125	Řezání beton krytu tl 200-250 mm řezání bet. panelů pro odbourání	m	35,00	120,00		4200,00	0,004	0,000
97	919111112	Řezání dilat spár beton krytu (SC) š. 4mm hl. 60-80 mm	m	616,50	105,00		64732,50	0,006	0,000
98	919112111	Řezání dilat spár v živič krytu hl. do 60mm	m	7,20	65,00		468,00	0,000	0,000
99	919112233	Vytvoření komůrky pro závlivku živič kryt, š. 20mm, hl. 40mm v ceně započteny i náklady na vyčištění spár po řezání	m	7,20	110,61		796,39	0,000	0,000
100	919121213	Utěsnění dilat spár závlivkou za studena bez těsnícího profilu započteny i náklady na vyčištění, impregnaci, těsnění a zalití	m	7,20	115,00		828,00	0,002	0,000
101	966006132	Odstraň značek doprav sloup B patky	kus	1,00	120,00		120,00	0,000	0,082
102	966006211	Odstraň značek doprav.se sloup.	kus	1,00	120,00		120,00	0,000	0,004
103	914511112	MTŽ sloupku DZ 3,5m do hliníkové patky položka obsahuje i náklady na dodání patky a bet. základ vel. min. 50/50/70cm z bet. C 16/20-XF2, vč. zemních prací	kus	3,00	1150,00		3450,00	0,337	0,000
104	40445961	Sloupek DZ z trubek 60/3 žárově zinkovaných, dl. 3,5m, víčko	m	10,50	120,00	1260,00		0,000	0,000
105	914111111	MTŽ sil DZ do 1m2 s upevn objímkami na sloupky konzoly	kus	3,00	200,00		600,00	0,002	0,000
106	40444000	Dopravní značka P 4 - 700 mm, ocel refl. tř. 2	kus	1,00	560,00	560,00		0,002	0,000
107	40444000	Dopravní značka P 7 - 700 mm, ocel refl. tř. 2	kus	1,00	560,00	560,00		0,002	0,000
108	40444230	Dopravní značka P 8 - 500 x 500 mm, ocel refl. tř. 2 značky ze zpevněn. pozink. plechu s dvojitým ohybem, retrozreflexní folie, včetně objímek a upevňovadel	kus	1,00	700,00	700,00		0,000	0,000
109	938909311	Čištění vozovek metením ručně krytu živičného	m2	80,00	5,00		400,00	0,000	0,000
110	938908411	Čištění vozovek splachováním vodou krytu živičného	m2	80,00	8,00		640,00	0,001	0,000
111	997221561	Vodor doprava suti kusový materiál do lkm 24,38+49,9+1,84+0,086 = 76,21	t	76,21	35,00		2667,35	0,000	0,000

Harmonogram prací

Objekt	Kč	týdny																											
		1	2	3	4	5	6	7	8	9	10	11	12	13	14	15	16	17	18	19	20	21	22	23	24	25	26	27	28
Vedlejší a ostatní náklady	222 000																												
Vedlejší a ostatní náklady	222 000																												
Areálový rozvod vody	120 038																												
Areálový rozvod vody - fin1	120 038																												
Areálový rozvod kanalizace	795 664																												
Areálový rozvod kanalizace - fin1	795 664																												
Areálový silnoproué rozvody	3 091 632																												
Architekt.-stavební část - fin 1	51 487																												
Elektroinstalace - fin 1	3 040 145																												
Areálový slaboproué rozvody	238 378																												
Slaboproudé rozvody - fin 1	238 378																												
Zázemí pro výcvik	1 860 055																												
Stavební práce - fin 1	1 860 055																												
Komunikace a zpevněné plochy	2 431 094																												
Komunikace a zpevněné plochy - fin 1	2 431 094																												

8 758 862

Realizace 28 týdnů od předání staveniště.