



EVROPSKÁ UNIE
Evropské strukturální a investiční fondy
Operační program Životní prostředí

Ministerstvo životního prostředí

Příloha č. 3 ke smlouvě o dílo č. j. KRPB-78483-21/ČJ-2017-0500NE-VZ

Soupis určených výrobků a materiálů“ dle přílohy "Stanovení stavebních standardů pro vybrané materiály" z projektové dokumentace pro provádění stavby zpracované firmou: SN PROJEKT s.r.o., Liberec VII – Horní Růžodol, Karolíny Světlé 286/24



EVROPSKÁ UNIE
Evropské strukturální a investiční fondy
Operační program Životní prostředí

Ministerstvo životního prostředí

Příloha č. 3 smlouvy o dílo č.j. KRPH-78483/ČJ-2017-0500NE-VZ
„KŘP Khk - OPŽP - zateplení objektu KŘP Khk, Rychnov n. Kněžnou, Zborovská ul., čp. 1360“

SOUPIS URČENÝCH VÝROBKŮ A MATERIÁLŮ

dle přílohy "Stanovení stavebních standardů pro vybrané materiály" z PD zpracované firmou SN PROJEKT s.r.o., Liberec

Veškeré navržené výrobky a materiály musí splňovat všechny požadavky stanovené ve všech částech projektové dokumentace a v soupise stavebních prací, dodávek a služeb s výkazem výměr.

číslo	označeno v PD pod položkou	název	typové označení (název) výrobku (materiálu)	výrobce (dodavatel)
1	1.	Sendvičové panely	SPB WEE	Ruukki CZ s.r.o.
2	2.	okna do fasády $U_w=0,9 \text{ W/m}^2/\text{K}$	Rehau Euro 70	LG-DINEX spol. s r.o.
3	3.	fasádní plechy	lakovaný ocelový plech dle RAL	Ohýbané profily s.r.o.

4	7.	střešní folie	Dekplan 76	DEKTRADE s.r.o.
5	4., 5., 6.	ucelený systém ETICS dle ČSN 732901 (provádění vnějších tepelně izolačních kompozitních systémů – ETICS), kvalitativní třídy A – vymezené technickými pravidly TP CZB 05-2007 Cechu pro zateplování budov ČR	Baunit ProSystem	DEKTRADE s.r.o.



EVROPSKÁ UNIE
Evropské strukturální a investiční fondy
Operační program Životní prostředí

Ministerstvo životního prostředí

Příloha č. 4 ke smlouvě o dílo č. j. KRPH-78483-21/ČJ-2017-0500NE-VZ

Stavební povolení č. j. MV-18728-3/OSM-2016 ze dne 17. února 2016



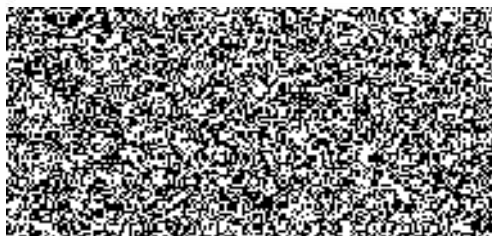
MINISTERSTVO VNITRA
odbor správy majetku
stavební úřad
P. O. Box 155/OSM
140 21 Praha 4

Č. j. MV-18728-3/OSM-2016

Podle rozdělovníku



MVCRX02UE5GQ
prvotní identifikátor



Praha 17. února 2016

Počet listů:

Zateplení objektů KŘ policie Královéhradeckého kraje, Územní odbor Rychnov nad Kněžnou, Zborovská č.p. 1360 - stavební povolení

ROZHODNUTÍ

Dne 3.2.2016 podal u stavebního úřadu Ministerstva vnitra ČR v Praze stavebník, tj. Krajské ředitelství policie Královéhradeckého kraje, Ulrichovo náměstí 810, 501 01 Hradec Králové, IČ 75151545, žádost o vydání stavebního povolení pro stavbu „Zateplení objektů KŘ policie Královéhradeckého kraje, Územní odbor Rychnov nad Kněžnou, Zborovská č.p. 1360“, na pozemcích parcelních čísel 1012/1, 1012/2, 1012/3, 1016/1, 1016/2 a 1024/1 v katastrálním území Rychnov nad Kněžnou, obec a okres Rychnov nad Kněžnou. Pozemky (včetně staveb) jsou zapsány na LV 995 pro ČR - Krajské ředitelství policie Královéhradeckého kraje.

Na základě projednání žádosti ve stavebním řízení stavební úřad Ministerstva vnitra ČR v Praze, jako stavební úřad příslušný podle ustanovení § 16 odst. 2 písm. b) zákona č. 183/2006 Sb., o územním plánování a stavebním řádu (stavební zákon), ve znění pozdějších předpisů (dále jen „stavební zákon“), rozhodl takto: stavba

„Zateplení objektů KŘ policie Královéhradeckého kraje, Územní odbor Rychnov nad Kněžnou, Zborovská č.p. 1360“,

na pozemcích parcelních čísel 1012/1, 1012/2, 1012/3, 1016/1, 1016/2 a 1024/1 v katastrálním území Rychnov nad Kněžnou, obec a okres Rychnov nad Kněžnou,

kteřá zahrnuje následující stavební objekty:

- SO - 01 Hlavní objekt,
- SO - 02 Vedlejší objekt,
- SO - 03 Garáže,

se podle ustanovení § 115 stavebního zákona

p o v o l u j e .

Pro provedení stavby se stanovují tyto podmínky:

1. Stavba „Zateplení objektů KŘ policie Královéhradeckého kraje, Územní odbor Rychnov nad Kněžnou, Zborovská č.p. 1360“ bude provedena podle projektové dokumentace ověřené ve stavebním řízení (projekt stavby zpracoval SN PROJEKT [redacted] autorizovaný inženýr pro pozemní stavby, CKAIT 0500661, v 07/2015) a související spisové dokumentace.
2. Změny stavby nebo její části, popřípadě odchylky od projektové dokumentace ověřené stavebním úřadem, nesmí být prováděny bez předchozího souhlasu stavebního úřadu Ministerstva vnitra ČR.
3. Stavebník oznámí stavebnímu úřadu Ministerstva vnitra ČR v Praze stavebního podnikatele a jeho oprávnění k provádění stavebních nebo montážních prací ve smyslu ustanovení § 2 odst. 2 písm. b) stavebního zákona doloží před zahájením stavby.
4. Vedením prací bude pověřen pracovník oprávněný odborným vedením provádění stavby ve smyslu ustanovení § 160 odst. 1 stavebního zákona, který má pro tuto činnost oprávnění dle zákona č. 360/1992 Sb., o výkonu povolání autorizovaných architektů a o výkonu povolání autorizovaných inženýrů a techniků činných ve výstavbě, ve znění pozdějších předpisů, doklad o pověření stavbyvedoucího bude doložen stavebnímu úřadu Ministerstva vnitra ČR v Praze k archivaci před zahájením stavby.
5. Při provádění stavby je nutno dodržovat předpisy týkající se požární ochrany, bezpečnosti práce a technických zařízení, zejména zákon č. 309/2006 Sb., kterým se upravují další požadavky bezpečnosti a ochrany zdraví při práci v pracovněprávních vztazích a o zajištění bezpečnosti a ochrany zdraví při činnosti nebo poskytování služeb mimo pracovněprávní vztahy (zákon o zajištění dalších podmínek bezpečnosti a ochrany zdraví při práci), ve znění pozdějších předpisů, nařízení vlády č. 101/2005 Sb., o podrobnějších požadavcích na pracoviště a pracovní prostředí, nařízení vlády č. 591/2006 Sb., o bližších požadavcích na bezpečnost a ochranu zdraví při práci na staveništích, nařízení vlády č. 362/2005 Sb., o bližších požadavcích na bezpečnost a ochranu zdraví při práci na pracovištích s nebezpečím pádu z výšky nebo do hloubky, a zajistit ochranu zdraví a života osob na místě stavby.
6. Dojde-li při provádění stavebních prací k nepředvídaným nálezům kulturně cenných předmětů, detailů stavby nebo chráněných částí přírody, anebo k archeologickým nálezům, je stavebník povinen neprodleně oznámit nález stavebnímu úřadu a orgánu státní památkové péče nebo orgánu ochrany přírody a zároveň učinit opatření nezbytná k tomu, aby nález nebyl poškozen nebo zničen, a práce v místě nálezu přerušit.
7. V průběhu stavebních prací nesmí být okolí touto činností a jejími důsledky obtěžováno zbytečně nebo nad přípustnou míru. Stavebník zajistí, aby stavební podnikatel v maximálně možné míře vhodnou organizací práce omezil negativní vliv prováděných prací na životní prostředí v prostoru objektu a též provedl vhodným způsobem ochranu

- okolního veřejného prostranství a soukromého majetku. Nesmí být zamezen přístup k přilehlým stavbám a pozemkům. Stavební činnosti nesmějí být znečišťovány veřejné komunikace a prostranství. Navazující komunikace budou udržovány v čistotě, zejména v době zhoršených povětrnostních podmínek. Stavbou a jejím provozem nesmí být narušena dopravní a technická infrastruktura a veřejně prospěšná zařízení.
8. Pro stavbu musí být použity pouze schválené výrobky odpovídajících vlastností v souladu s ustanovením § 156 stavebního zákona, zákonem č. 22/1997 Sb., o technických požadavcích na výrobky a o změně a doplnění některých zákonů, ve znění pozdějších předpisů, nařízením vlády č. 163/2002 Sb., kterým se stanoví technické požadavky na vybrané stavební výrobky, ve znění pozdějších předpisů, a nařízením vlády č. 190/2002 Sb., kterým se stanoví technické požadavky na stavební výrobky označované CE, ve znění pozdějších předpisů. Příslušné doklady budou doloženy k žádosti o vydání kolaudačního souhlasu.
 9. Stavební podnikatel je povinen na stavbě vést stavební deník v souladu s ustanovením § 157 stavebního zákona a dle ustanovení § 6 vyhlášky č. 499/2006 Sb., o dokumentaci staveb, ve znění pozdějších předpisů.
 10. Před zahájením zemních prací musí být vytýčeny veškeré trasy stávajících inženýrských sítí a musí být dodržena jejich ochranná pásma a podmínky pro práci v těchto ochranných pásmech.
 11. Při provádění stavby je stavebník povinen v souladu s ustanovením § 152 stavebního zákona dbát na řádné provádění stavby a dále je stavebnímu úřadu Ministerstva vnitra ČR v Praze povinen:
 - oznámit předem termín zahájení stavby,
 - ohlašovat fáze výstavby podle schváleného plánu kontrolních prohlídek a dle skutečného postupu výstavby (zpravidla 5 dní předem):
 1. prohlídka - po dokončení osazení zateplovacích prvků fasády každého objektu,
 - umožnit kontrolní prohlídky (i v jiných případech, kdy je to pro plnění úkolů stavebního řádu potřebné dle ustanovení § 132 a § 133 odst. 1 stavebního zákona),
 - neprodleně ohlásit závady na stavbě, které ohrožují životy a zdraví osob nebo bezpečnost stavby,
 - zajistit, aby na stavbě nebo staveništi byla k dispozici ověřená dokumentace stavby a všechny doklady týkající se provádění stavby.
 12. Stavebník zajistí vždy účast stavbyvedoucího na kontrolní prohlídce stavby.
 13. Stavebník písemně oznámí stavebnímu úřadu Ministerstva vnitra ČR v Praze odstranění zjištěných závad a splnění požadavků vyplývajících z kontrolních prohlídek.
 14. Pro případnou změnu stavby před jejím dokončením, která se nedotýká práv účastníků stavebního řízení, a její schválení stavebním úřadem Ministerstva vnitra ČR v Praze stavebník zajistí zdůvodnění a podklady pro vyznačení v ověřené projektové dokumentaci. Stavebník tak může učinit, jen pokud se změna nedotýká podmínek územního rozhodnutí, veřejných zájmů chráněných zvláštními právními předpisy nebo když příslušný dotčený orgán písemně anebo prohlášením do protokolu se změnou souhlasí, a pokud změna stavby před jejím dokončením nebude vyžadovat řízení a vydání rozhodnutí.
 15. Stavebník zajistí, aby po dobu výstavby bylo spolehlivě a bezpečně odděleno staveniště od ostatních prostor.
 16. Zařízení na staveništi, pomocné konstrukce a jiná technická zařízení musí být bezpečná.

17. Při provádění prací je třeba si počínat tak, aby nevznikaly škody na majetku, aby nedocházelo k ohrožení života a zdraví osob, k nadměrnému hluku, prašnosti a znečišťování okolí stavby.
18. Při provádění stavby budou dodržena ustanovení vyhlášky č. 268/2009 Sb., o technických požadavcích na stavby, ve znění pozdějších předpisů, ustanovení vyhlášky č. 501/2006 Sb., o obecných požadavcích na využívání území, ve znění pozdějších předpisů, ustanovení vyhlášky č. 398/2009 Sb., o obecných technických požadavcích zabezpečujících bezbariérové užívání staveb, kromě řešení odsouhlaseného stavebním úřadem, dle ustanovení § 2 odst. 2 citované vyhlášky, a ustanovení obsažená v příslušných technických normách.
19. Při provádění prací stavebník dodrží veškeré podmínky stanovené ve stanoviscích, vyjádřeních a rozhodnutích dotčených orgánů, účastníků řízení, vlastníků (správců) veřejné dopravní a technické infrastruktury a organizací, kteří se k projektové dokumentaci vyjadřovali.

Stanoviska, vyjádření a rozhodnutí jsou nedílnou součástí projektové a spisové dokumentace.

20. Stavební suť a odpady vzniklé při provádění prací musí být průběžně odstraňovány, jejich likvidace musí být prováděna předepsaným způsobem a v souladu se zákonem č. 185/2001 Sb., o odpadech a změně některých dalších zákonů, ve znění pozdějších předpisů, a souvisejícími předpisy platnými pro odpadové hospodářství. Doklad o nezávadné likvidaci stavebník doloží k žádosti o vydání kolaudačního souhlasu.
21. Případný zábor veřejného prostranství musí být předem projednán s územně příslušnými orgány. Tento zábor, včetně výkopů, musí být náležitě a vhodným způsobem označen. Stavbou dotčené části veřejných pozemků budou ihned po dokončení prací uvedeny do původního stavu.
22. Ostatní dotčené pozemky (prostory) stavbou budou uvedeny do původního stavu, nejpozději při předání stavebního díla stavebníkovi.
23. Před zahájením stavby bude na viditelném místě umístěn štítek „Stavba povolena“, který obdrží stavebník, jakmile toto rozhodnutí nabude právní moci. Štítek musí být chráněn před povětrnostními vlivy, aby údaje na něm uvedené zůstaly čitelné, a ponechán na místě do dokončení stavby.
24. Stavební práce budou dokončeny nejpozději do 31. 12. 2018.
25. Stavba může být užívána pouze na základě písemného souhlasu stavebního úřadu dle ustanovení § 122 odst. 1 stavebního zákona.
26. Žádost o vydání kolaudačního souhlasu musí být podána v souladu s ustanovením § 18i vyhlášky č. 503/2006 Sb., o podrobnější úpravě územního rozhodování, územního opatření a stavebního řádu, ve znění pozdějších předpisů.
27. Stavebník zajistí, aby byly provedeny a vyhodnoceny zkoušky a měření předepsané zvláštními právními předpisy, a příslušné doklady doloží k žádosti o vydání kolaudačního souhlasu.
28. K žádosti o vydání kolaudačního souhlasu stavebník opatří závazná stanoviska dotčených orgánů k užívání stavby vyžadovaná zvláštními právními předpisy.
29. Pokud je stavba předmětem evidence v katastru nemovitostí nebo její výstavbou dochází k rozdělení pozemku, doloží stavebník k žádosti o vydání kolaudačního souhlasu geometrický plán.
30. Stavebník stavebnímu úřadu Ministerstva vnitra ČR v Praze spolu se žádostí o vydání kolaudačního souhlasu předloží dokumentaci skutečného provedení stavby, pokud při

jejím provádění došlo k nepodstatným odchylkám oproti vydanému stavebnímu povolení nebo ověřené projektové dokumentaci. Jde-li o stavbu technické nebo dopravní infrastruktury, předloží dokumentaci geodetické části skutečného provedení stavby.

Účastník stavebního řízení dle ustanovení § 109 stavebního zákona:

ČR - Krajské ředitelství policie Královéhradeckého kraje, Ulrichovo náměstí 810, 501 01 Hradec Králové, IČ 75151545 (stavebník, vlastník pozemků a objektů)

O d ů v o d n ě n í :

Dne 3.2.2016 podal u stavebního úřadu Ministerstva vnitra ČR v Praze stavebník, tj. Krajské ředitelství policie Královéhradeckého kraje, Ulrichovo náměstí 810, 501 01 Hradec Králové, IČ 75151545, žádost o vydání stavebního povolení pro stavbu „Zateplení objektů KŘ policie Královéhradeckého kraje, Územní odbor Rychnov nad Kněžnou, Zborovská č.p. 1360“, na pozemcích parcelních čísel 1012/1, 1012/2, 1012/3, 1016/1, 1016/2 a 1024/1 v katastrálním území Rychnov nad Kněžnou, obec a okres Rychnov nad Kněžnou. Dnem podání bylo stavební řízení zahájeno.

Při vymezování okruhu účastníků stavebního řízení dospěl stavební úřad Ministerstva vnitra ČR v Praze k závěru, že v daném případě toto právní postavení podle ustanovení § 109 stavebního zákona přísluší pouze stavebníku a vlastníku výše uvedených pozemků a objektů. Vlastnictví ani jiná práva k dalším nemovitostem nemohou být tímto rozhodnutím přímo dotčena.

Stavební úřad Ministerstva vnitra ČR v Praze opatřením ze dne 4.2.2016 pod č.j. MV-18728-2/OSM-2016 oznámil zahájení stavebního řízení pro stavbu „Zateplení objektů KŘ policie Královéhradeckého kraje, Územní odbor Rychnov nad Kněžnou, Zborovská č.p. 1360“ dotčeným orgánům a všem známým účastníkům řízení, přičemž upustil podle ustanovení § 112 odst. 2 stavebního zákona od ústního jednání i od ohledání na místě.

Předmětná stavba, stavební úpravy a udržovací práce, nevyžadují v souladu s ustanovením § 79 odst. 6 stavebního zákona vydání územního rozhodnutí nebo územního souhlasu.

Stavební úřad Ministerstva vnitra ČR v Praze ve stavebním řízení přezkoumal žádost o vydání stavebního povolení, podanou u stavebního úřadu Ministerstva vnitra ČR v Praze dne 3.2.2016, a připojené podklady z hledisek uvedených v ustanovení § 111 odst. 1 a 2 stavebního zákona a zjistil, že projektová dokumentace je úplná, přehledná, byla zpracována oprávněnou osobou a v odpovídající míře jsou řešeny obecné požadavky na výstavbu, je zajištěn příjezd ke stavbě, včasné vybudování technického, popřípadě jiného vybavení potřebného k řádnému užívání stavby vyžadovaného zvláštním právním předpisem, předložené podklady vyhovují požadavkům uplatněným dotčenými orgány, že realizací stavby nebudou ohroženy dotčené veřejné zájmy a ochrana životního prostředí, nebudou nepřiměřeně omezena či ohrožena práva a oprávněné zájmy účastníků řízení, při splnění podmínek stanovených tímto rozhodnutím, a rovněž ověřil účinky budoucího užívání stavby.

Ve stanovené lhůtě účastníci řízení neuplatnili námítky, popřípadě důkazy, proti projektové dokumentaci, způsobu provádění a užívání stavby nebo požadavkům dotčených orgánů a ani dotčené orgány neuplatnily závazná stanoviska.

Stavební úřad Ministerstva vnitra ČR v Praze v průběhu stavebního řízení neshledal důvody bránící povolení požadované stavby, stanovil podmínky pro provedení stavby a k zabezpečení ochrany veřejných zájmů a rozhodl způsobem uvedeným ve výrokové části tohoto rozhodnutí.

Poučení:

Proti tomuto rozhodnutí může účastník řízení ve lhůtě do 15 dnů ode dne jeho oznámení podle ustanovení § 152 ve spojení s ustanovením § 81 a násl. zákona č. 500/2004 Sb., správní řád, ve znění pozdějších předpisů (dále jen „správní řád“), podat rozklad k ministru vnitra prostřednictvím stavebního úřadu Ministerstva vnitra ČR v Praze.

Včas podaný a přípustný rozklad dle ustanovení § 85 odst. 1 správního řádu má odkladný účinek.

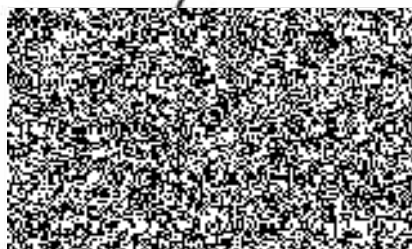
Rozklad jen proti odůvodnění rozhodnutí je nepřípustný.

Rozklad proti rozhodnutí se podává s potřebným počtem stejnopisů tak, aby jeden stejnopis zůstal správnímu orgánu, a aby každý účastník řízení dostal jeden stejnopis. Nepodá-li účastník potřebný počet stejnopisů, vyhotoví je správní orgán na náklady účastníka.

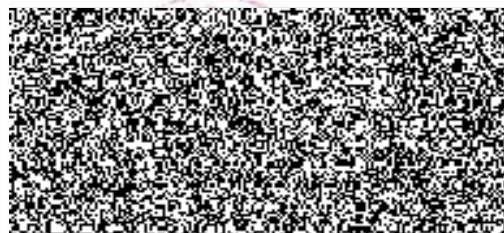
Stavba nesmí být zahájena, dokud stavební povolení nenabude právní moci.

Stavební povolení pozbývá platnosti, jestliže stavba nebyla zahájena do 2 let ode dne, kdy nabylo právní moci.

Dobu platnosti stavebního povolení může stavební úřad Ministerstva vnitra ČR prodloužit na odůvodněnou žádost stavebníka, podanou před jejím uplynutím. Podáním žádosti se staví běh lhůty platnosti stavebního povolení.



vrchní/ministerský rada
ředitel odboru



Vyřizuje:

tel.:
mobil:
e-mail:



Od správního poplatku dle ustanovení § 8 odst. 1 písm. a) zákona č. 634/2004 Sb., o správních poplatcích, ve znění pozdějších předpisů, **je poplatník osvobozen.**

Ověřená projektová dokumentace stavby a štítek „Stavba povolena“ budou stavebníkovi předány po nabytí právní moci tohoto rozhodnutí.

ROZDĚLOVNÍK

Účastník řízení:

Krajské ředitelství policie Královéhradeckého kraje, OSM, Ulrichovo náměstí 810,
501 01 Hradec Králové

Na vědomí:

Ministerstvo vnitra ČR, odbor správy majetku, odd. správy nemovitého majetku, Praha

Archiv: SÚ MV ČR v Praze



EVROPSKÁ UNIE
Evropské strukturální a investiční fondy
Operační program Životní prostředí


Ministerstvo životního prostředí

Příloha č. 5 ke smlouvě o dílo č. j. KRP-78483-21/ČJ-2017-0500NE-VZ

Časový a finanční harmonogram stavebních prací



EVROPSKÁ UNIE
Evropské strukturální a investiční fondy
Operační program Životní prostředí



Ministerstvo životního prostředí

Příloha č. 6 ke smlouvě o dílo č. j. KRPH-78483-21/ČJ-2017-0500NE-VZ

Seznam poddodavatelů dodavatele veřejné zakázky

**Příloha č. 6 k návrhu Smlouvy o dílo
pro realizaci veřejné zakázky
„Zateplení objektu Krajského ředitelství policie
Královéhradeckého kraje, Územní odbor Rychnov nad Kněžnou,
Zborovská čp. 1360**

Seznam subdodavatelů:

Vybraná část stavební zakázky realizovaná subdodavatelem:

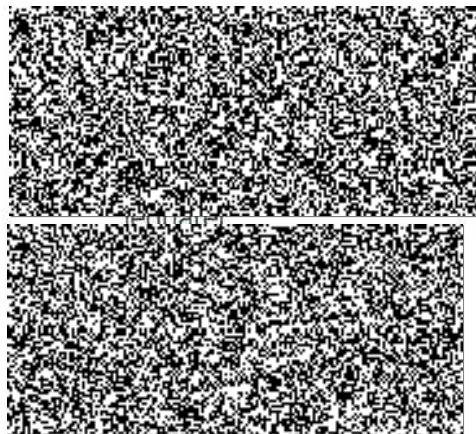
Střešní plášť objektů SO01, SO02, SO03

Vybraný subdodavatel:

JAS Šipula s.r.o.

Kuzmányho 278/ 68
Turčianske Teplice
Slovenská republika

Liberec dne: 21.9.2017





EVROPSKÁ UNIE
Evropské strukturální a investiční fondy
Operační program Životní prostředí

Ministerstvo životního prostředí

Příloha č. 7 ke smlouvě o dílo č. j. KRPH-78483-21/ČJ-2017-0500NE-VZ

Pojistná smlouva

ČLÁNEK 1. **Úvodní ustanovení**

1. Pojistník je zároveň pojištěným.
2. **Předmět činnosti pojištěného ke dni uzavření této smlouvy je vymezen v následujících dokumentech:**
výpis ze živnostenského rejstříku ze dne 16.10.2017
3. **Pro pojištění sjednané touto smlouvou platí občanský zákoník a ostatní obecně závazné právní předpisy v platném znění, ustanovení pojistné smlouvy a následující pojistné podmínky:**

P-100/14 - Všeobecné pojistné podmínky pro pojištění majetku a odpovědnosti
ZSU - 500/17 - Zvláštní smluvní ujednání k pojištění odpovědnosti za újmu
a dále:

P-150/14 - Zvláštní pojistné podmínky pro živelní pojištění

P-200/14 - Zvláštní pojistné podmínky pro pojištění pro případ odcizení

P-205/14 - Dodatkové pojistné podmínky upravující způsoby zabezpečení

P-600/14 - Zvláštní pojistné podmínky pro pojištění odpovědnosti za újmu

4. **Doba trvání pojištění**
Počátek pojištění: 18.10.2017

Pojištění se sjednává na dobu jednoho pojistného roku. Pojištění se prodlužuje o další pojistný rok, pokud některá ze smluvních stran nesdělí písemně druhé smluvní straně nejpozději šest týdnů před uplynutím příslušného pojistného roku, že na dalším trvání pojištění nemá zájem. V případě nedodržení lhůty pro doručení sdělení uvedené v předchozí větě pojištění zaniká až ke konci následujícího pojistného roku, pro který je tato lhůta dodržena.

Pojištění však zanikne nejpozději k 17.10.2027 po tomto dni již k prodloužení pojištění nedochází.

Dnem předcházejícím počátku pojištění podle této smlouvy zaniká v plném rozsahu pojištění podle pojistné smlouvy č. 8603303969. Případně nespotřebované pojistné bude převedeno na tuto pojistnou smlouvu a bude zaslána informace o způsobu vypořádání pojistného.

ČLÁNEK 2. **Pojištění majetku na místě pojištění**

Pravidla pro stanovení výše pojistného plnění jsou podrobně upravena v pojistných podmínkách vztahujících se ke sjednanému pojištění a v dalších ustanoveních této pojistné smlouvy. Na stanovení výše pojistného plnění tedy může mít vliv např. stupeň opotřebení, provedení opravy či znovupořízení nebo způsob zabezpečení pojištěných věcí.

Místo pojištění č. 1: podle podnikatelské činnosti v přímé souvislosti s realizací zakázek na území ČR.

1. ŽIVELNÍ POJIŠTĚNÍ

1.1 Sjednává se základní živelní pojištění proti pojistným nebezpečím: POŽÁRNÍ NEBEZPEČÍ, NÁRAZ NEBO PÁD a KOUŘ pro tyto pojištěné věci:

MOVITÉ PŘEDMĚTY

1.1.1 Soubor vlastních movitých zařízení a vybavení.

Popis: Pojištění se týká také cizích předmětů převzatých, cizích předmětů užívaných a zásob. Pojištění cizích předmětů převzatých se sjednává na časovou cenu.

Pojišťuje se na novou cenu.

Pojištění se sjednává na první riziko.

Límit pojistného plnění 300 000 Kč.

Spoluúčast pro případ škod způsobených požárem, nárazem nebo pádem a kouřem na místě pojištění č. 1 činí 5 000 Kč.

1.2 Sjednává se doplňkové živelní pojištění proti pojistnému nebezpečí **POVODĚŇ NEBO ZÁPLAVA** pro:

1.2.1 Movité předměty, které jsou pojištěny v základním živelním pojištění.

Pojištění se sjednává na první riziko.

Limit pojistného plnění: 300 000 Kč

Celkový limit plnění z pojistných událostí vzniklých působením povodně nebo záplavy na nemovitých objektech a movitých předmětech v místě pojištění: 300 000 Kč

Spoluúčast pro případ škod způsobených povodní nebo záplavou činí 5%, min. 25 000 Kč

1.3 Sjednává se doplňkové živelní pojištění proti pojistnému nebezpečí **VODOVODNÍ NEBEZPEČÍ** pro:

1.3.1 Movité předměty, které jsou pojištěny v základním živelním pojištění.

Pojištění se sjednává na první riziko.

Limit pojistného plnění: 300 000 Kč

Spoluúčast pro případ škod způsobených vodovodním nebezpečím činí 5 000 Kč.

1.4 Sjednává se doplňkové živelní pojištění proti pojistným nebezpečím **VICHŘICE NEBO KRUPOBITÍ, SESUV, ZEMĚTŘESENÍ a TÍHA SNĚHU NEBO NÁMRAZY** pro:

1.4.1 Movité předměty, které jsou pojištěny v základním živelním pojištění.

Pojištění se sjednává na první riziko.

Limit pojistného plnění: 300 000 Kč

Spoluúčast pro případ škod způsobených vichřicí, krupobitím sesuvem, zemětřesením a tíhou sněhu nebo námrazy činí 5 000 Kč.

Pojištění pro případ škod způsobených tíhou sněhu nebo námrazy se vztahuje pouze na škody vzniklé na pojištěných budovách.

2. POJIŠTĚNÍ PRO PŘÍPAD ODCIZENÍ

2.1 Pojištění pro případ odcizení **KRÁDEŽÍ S PŘEKONÁNÍM PŘEKÁŽKY** nebo **LOUPEŽÍ** se sjednává pro tyto pojištěné věci:

MOVITÉ PŘEDMĚTY

2.1.1 Soubor vlastních movitých zařízení a vybavení.

Popis : Pojištění se týká také cizích předmětů převzatých, cizích předmětů užívaných a zásob.

Pojištění cizích předmětů převzatých se sjednává na časovou cenu.

Pojišťuje se na novou cenu.

Pojištění se sjednává na první riziko.

Limit pojistného plnění: 300 000 Kč

Spoluúčast pro případ odcizení na místě pojištění č. 1 činí 3 000 Kč

3. POJIŠTĚNÍ PRO PŘÍPAD VANDALISMU

3.1 Sjednává se pro tyto pojištěné věci:

3.1.1 Movité předměty, které jsou pojištěny pro případ odcizení.

Pojištění se sjednává na první riziko.

Limit pojistného plnění: 50 000 Kč

Spoluúčast pro případ vandalismu na místě pojištění č. 1 činí 3 000 Kč

ČLÁNEK 3. Další druhy pojištění

1. POJIŠTĚNÍ ODPOVĚDNOSTI ZA ÚJMU

1.1 Základní pojištění

Pojištění se vztahuje na povinnost nahradit újmu včetně újmy způsobené vadou výrobku a vadou práce po předání.

Pojištění se vztahuje na povinnost nahradit újmu způsobenou v souvislosti s předmětem činnosti pojištěného vymezeného v čl. 1. odst. 2.

Limit pojistného plnění: 10 000 000 Kč

Spoluúčast: 20 000 Kč

Pokud činnost (některá z činností), na niž se vztahuje pojištění sjednané touto smlouvou, zahrnuje více oborů či podskupin (dále jen „obory“) – jako např. obory činnosti živnosti volné, vztahuje se pojištění pouze na ty obory, které jsou výslovně uvedeny v dokladu vymezujícím předmět činnosti pojištěného tvořícím přílohu této pojistné smlouvy (např. výpis z živnostenského či jiného veřejného rejstříku). Není-li takový doklad k pojistné smlouvě připojen, vztahuje se pojištění na ty obory, které má pojištěný uvedeny v příslušném rejstříku, registru nebo jiné veřejné evidenci ke dni sjednání pojištění.

Hlavní činnosti pojištěného.

Za hlavní činnosti se považují činnosti s nejvyšším podílem na ročních příjmech pojištěného:

- architekt, projektant (projektová a inženýrská činnost ve výstavbě)
- poradce, znalec, tlumočnick – kancelář
- provádění staveb a jejich změn, přípravné práce pro stavby

Předpokladem plnění pojistitele je současně splnění následujících podmínek:

- a) újma byla způsobena v souvislosti s činností, která spadá do předmětu činnosti pojištěného vymezeného v čl. 1. odst. 2,
- b) pojištěný je v době vzniku škodné události oprávněn k provozování příslušné činnosti na základě obecně závazných právních předpisů,
- c) odpovědnost za újmu způsobenou v souvislosti s příslušnou činností není z pojištění vyloučena touto pojistnou smlouvou, pojistnými podmínkami nebo zvláštními ujednáními vztahujícími se k pojištění.

Činnosti, které jsou z pojištění odpovědnosti za újmu, případně z pojištění odpovědnosti za újmu způsobenou vadou výrobku nebo vadou práce po předání vyloučeny nebo u nichž je možno sjednat limit pojistného plnění maximálně do výše 5 mil. Kč, jsou uvedeny v ZSU-500/17, která tvoří nedílnou součást této pojistné smlouvy. Mezi činnosti, ve vztahu k nimž je vyloučeno pojištění odpovědnosti za újmu způsobenou vadou výrobku nebo vadou práce po předání patří mj. také činnost:

- architekt, projektant (projektová a inženýrská činnost ve výstavbě)
 - poradce, znalec, tlumočnick – kancelář
- která je v této pojistné smlouvě uvedena jako činnost hlavní.

Výše obratu za předcházející rok: **18 000 000 Kč**

Pojištěný je povinen oznámit pojistiteli bez zbytečného odkladu zvýšení ročního obratu o více než 20%

1.2 Připojištění

Sjednává se:

Připojištění "Z", které se vztahuje na povinnost nahradit újmu způsobenou na movité věci, kterou pojištěný převzal za účelem provedení objednané činnosti (dále jen "převzatá věc"), nebo na movité věci nebo zvířeti, které pojištěný oprávněně užívá nebo požívá (dále jen "užívaná věc").

Pojištění se nevztahuje na povinnost nahradit újmu na:

- užívaných motorových vozidlech,
- převzatém zvířeti.
- převzatých motorových vozidlech.

Pojištěný je povinen uložit a zabezpečit převzaté a používané věci podle jejich charakteru a hodnoty tak, aby toto zabezpečení minimálně odpovídalo předepsanému způsobu zabezpečení vyplývajícímu z pojistných podmínek upravujících způsobu zabezpečení. Je-li požadovaný způsob zabezpečení stanoven ve vazbě na horní hranici pojistného plnění, pojištěný porušil povinnost vyplývající z předchozí věty a porušení této povinnosti mělo podstatný vliv na vznik pojistné události, její průběh nebo na zvětšení rozsahu jejích následků, neposkytne pojistitel z takové pojistné události plnění v rozsahu větším, než jaký podle Dodatkových pojistných podmínek upravujících způsobu zabezpečení odpovídá skutečnému způsobu zabezpečení věci v době vzniku pojistné události.

Sublimit: 500 000 Kč

Spoluúčast: 20 000 Kč

1.3 Územní platnost

Pojištění se sjednává s územní platností: území Evropy.

ČLÁNEK 4.

Zvláštní údaje a ujednání

Nastane-li škodná událost následkem povodně nebo v přímé souvislosti s povodní do 10 dnů po sjednání pojištění, není pojistitel z této škodné události povinen poskytnout pojistné plnění.

Nastane-li škodná událost následkem vichřice nebo v přímé souvislosti s vichřicí do 10 dnů po sjednání pojištění, není pojistitel z této škodné události povinen poskytnout pojistné plnění.

Pro mobilní stroje a mobilní elektronická zařízení (přenosná nebo pevně instalovaná ve vozidle) je místem pojištění území České republiky, není-li touto pojistnou smlouvou sjednána širší územní platnost.

V případě krádeže z výlohy nebo z vitríny či pultu, které jsou umístěny uvnitř provozovny pojištěného, kde překonání překážky spočívalo v rozbítí jejich skla nebo v překonání jejich zámku, poskytne pojistitel pojistné plnění do výše:

- ▶ **5 % z horní hranice pojistného plnění** sjednané v místě pojištění pro pojištění skupiny věcí, do které náležely odcizené věci pojištěné proti odcizení, **maximálně však 20 000 Kč**, jde-li o **cenné předměty, věci umělecké, historické nebo sběratelské hodnoty nebo elektroniku**,
- ▶ **10 % z horní hranice pojistného plnění** sjednané v místě pojištění pro pojištění skupiny věcí, do které náležely odcizené věci pojištěné proti odcizení, **maximálně však 50 000 Kč**, jde-li o **ostatní pojištěné věci (jiné než výše uvedené)**.

Pokud je věc umělecké, historické nebo sběratelské hodnoty současně cenným předmětem, musí být uložena a zabezpečena tak, aby toto zabezpečení minimálně odpovídalo předepsanému způsobu zabezpečení cenných předmětů vyplývajícímu z pojistných podmínek upravujících způsobu zabezpečení.

Pokladní systémy EET – majetkové pojištění

Ujednává se, že pojištění sjednané touto pojistnou smlouvou se vztahuje také na pokladní systémy elektronické evidence tržeb (EET), vč. základního software, a to v rozsahu uvedeném v této pojistné smlouvě.

Náklady na obranu proti sankci uložené dle zákona o evidenci tržeb (EET)

V případě pojistné události na pojištěném pokladním systému EET poskytne pojistitel také náhradu účelně vynaložených nákladů na právní obranu pojištěného proti sankci uložené za správní delikt spočívající v porušení povinnosti uložené zákonem o evidenci tržeb v důsledku výše uvedené pojistné události.

Z pojištění bude poskytnuta náhrada účelně vynaložených nákladů na obranu pojištěného ve správním řízení i řízení před soudem v rámci správního soudnictví, včetně nákladů právního zastoupení. Náklady právního zastoupení, které přesahují mimosmluvní odměnu advokáta v České republice stanovenou příslušnými právními předpisy, uhradí pojistitel pouze v případě, že se k tomu předem písemně zavázal.

Pojistitel nehradí náklady uvedené v tomto ujednání, jestliže byl pojištěný v souvislosti se škodnou událostí uznán vinným úmyslným trestným činem; pokud již tyto náklady uhradil, má proti pojištěnému právo na vrácení vyplacené částky.

Na úhradu nákladů na obranu proti sankci uložené dle zákona o evidenci tržeb poskytne pojistitel pojistné plnění maximálně do výše limitu pojistného plnění **50 000 Kč** v souhrnu ze všech pojistných událostí nastalých v průběhu jednoho pojistného roku.

V případě vzniku nároku na náhradu nákladů na obranu proti sankci uložené dle zákona o evidenci tržeb v souvislosti s více pojistnými událostmi z více pojištění sjednaných u pojistitele uvedeného v této pojistné smlouvě, které vznikly z totožné příčiny, poskytne pojistitel na náhradu takových nákladů v souhrnu ze všech takových pojistných událostí pojistné plnění maximálně do výše **50 000 Kč**.

ČLÁNEK 5.
Údaje o pojistném

1. Pojistné:

Živelní pojištění	
Roční pojistné	1 515 Kč
Pojištění pro případ odcizení	
Roční pojistné	4 320 Kč
Pojištění pro případ vandalismu	
Roční pojistné	1 485 Kč
Pojištění odpovědnosti za újmu - základní	
Roční pojistné	35 410 Kč
Pojištění odpovědnosti za újmu - přípojištění	
Roční pojistné	2 100 Kč
Celkové roční pojistné před úpravou	44 830 Kč
Sjednává se běžné pojistné s pojistným obdobím 12 měsíců.	
Sleva za délku pojistného období	-5 %
Jiná sleva / přírážka	-30 %
Celkem sleva / přírážka	-35 %
Celkové roční pojistné po úpravě	29 139 Kč
Pojistné za pojistné období	29 139 Kč

2. Pojistné za pojistné období je splatné vždy:

k 18.10.

každého roku převodním příkazem s připomenutím platby na účet pojistitele.

Peněžní ústav: Česká spořitelna a.s.

Číslo účtu: 2226222

Kód banky: 0800

Konstantní symbol: 3558

Variabilní symbol: 8603394257

QR kód k vyplnění platebního příkazu
na platbu prvního pojistného:



ČLÁNEK 6.
Hlášení škodných událostí

Vznik škodné události hlásí pojistník bez zbytečného odkladu na níže uvedené kontaktní údaje:

Kooperativa pojišťovna, a.s., Vienna Insurance Group

CENTRUM ZÁKAZNICKÉ PODPORY

Centrální podatelna

Brněnská 634

664 42 Modřice

Tel: 957 105 105

www.koop.cz

ČLÁNEK 7. **Prohlášení pojistníka**

1. Pojistník potvrzuje, že před uzavřením pojistné smlouvy převzal v listinné nebo, s jeho souhlasem, v jiné textové podobě (např. na trvalém nosiči dat) **Informace pro zájemce o pojištění** a seznámil se s nimi. Pojistník si je vědom, že se jedná o důležité informace, které mu napomohou porozumět podmínkám sjednávaného pojištění, obsahují upozornění na důležité aspekty pojištění i významná ustanovení pojistných podmínek.
2. Pojistník dále potvrzuje, že před uzavřením pojistné smlouvy převzal v listinné nebo jiné textové podobě (např. na trvalém nosiči dat) **dokumenty uvedené v čl. 1 odst. 3)** smlouvy a seznámil se s nimi. Pojistník si je vědom, že tyto dokumenty tvoří nedílnou součást pojistné smlouvy a upravují rozsah pojištění, jeho omezení (včetně výluk), práva a povinnosti účastníků pojištění a následky jejich porušení a další podmínky pojištění a pojistník je jimi vázán stejně jako pojistnou smlouvou.
3. Pojistník prohlašuje, že má pojistný zájem na pojištění pojištěného, pokud je osobou od něj odlišnou.
4. Pojistník potvrzuje, že adresa jeho trvalého pobytu/bydliště či sídla a kontakty elektronické komunikace uvedené v této pojistné smlouvě jsou aktuální, a souhlasí, aby tyto údaje byly v případě jejich rozporu s jinými údaji uvedenými v dříve uzavřených pojistných smlouvách, ve kterých je pojistníkem nebo pojištěným, využívány i pro účely takových pojistných smluv. S tímto postupem pojistník souhlasí i pro případ, kdy pojistitel oznámí změnu adresy trvalého pobytu/bydliště či sídla nebo kontaktů elektronické komunikace v době trvání této pojistné smlouvy.
5. Pojistník souhlasí, aby pojistitel předával jeho osobní údaje členům pojišťovací skupiny Vienna Insurance Group a Finanční skupiny České spořitelny, a.s. (dále jen "spřízněné osoby"). Pojistník dále souhlasí, aby pojistitel i spřízněné osoby používali jeho osobní údaje, včetně kontaktů pro elektronickou komunikaci, za účelem zaslání svých obchodních a reklamních sdělení a nabídky služeb.
6. Pojistník prohlašuje, že věci nebo jiné hodnoty pojistného zájmu pojištěné touto pojistnou smlouvou nejsou k datu uzavření smlouvy pojištěny proti stejným nebezpečím u jiného pojistitele, pokud není v článku "Zvláštní údaje a ujednání" této smlouvy výslovně uvedeno jinak.

ČLÁNEK 8. **Závěrečná ustanovení**

1. Návrh pojistitele na uzavření pojistné smlouvy (dále jen "nabídka") musí být pojistníkem přijat ve lhůtě stanovené pojistitelem, a není-li taková lhůta stanovena, pak do jednoho měsíce ode dne doručení nabídky pojistníkovi. Odpověď s dodatkem nebo odchylkou od nabídky se nepovažuje za její přijetí, a to ani v případě, že se takovou odchylkou podstatně nemění podmínky nabídky.
2. Subjektem věcně příslušným k mimosoudnímu řešení spotřebitelských sporů z tohoto pojištění je Česká obchodní inspekce, Štěpánská 567/15, 120 00 Praha 2, www.coi.cz.
3. Pokud tato pojistná smlouva, resp. dodatek k pojistné smlouvě (dále jen „smlouva“) podléhá povinnosti uveřejnění v registru smluv (dále jen „registr“) ve smyslu zákona č. 340/2015 Sb., zavazuje se pojistník k jejímu uveřejnění v rozsahu, způsobem a ve lhůtách stanovených citovaným zákonem. To nezabavuje pojistitele práva, aby smlouvu uveřejnil v registru sám, s čímž pojistník souhlasí. Pokud je pojistník odlišný od pojištěného, pojistník dále potvrzuje, že pojištěný souhlasil s uveřejněním smlouvy. Při vyplnění formuláře pro uveřejnění smlouvy v registru je pojistník povinen vyplnit údaje o pojistiteli (jako smluvní straně), do pole „Datová schránka“ uvést: **n6tetn3** a do pole „Číslo smlouvy“ uvést: **8603394257**.

Pojistník se dále zavazuje, že před zasláním smlouvy k uveřejnění zajistí znečitelnění neuveřejnitelných informací (např. osobních údajů o fyzických osobách).

Smluvní strany se dohodly, že ode dne nabytí účinnosti smlouvy jejím zveřejněním v registru se účinky pojištění, včetně práv a povinností z něj vyplývajících, vztahují i na období od data uvedeného jako počátek pojištění (resp. od data uvedeného jako počátek změn provedených dodatkem, jde-li o účinky dodatku) do budoucna.

4. Pojistná smlouva je vyhotovena ve 3 stejnopisech. Pojistník obdrží 1 stejnopis, pojistitel si ponechá 2 stejnopisy.
5. Tato smlouva obsahuje přílohy: č. 1 - Výpis z ŽR.

Pojistná smlouva uzavřena dne: 17.10.2017

Jméno, příjmení/název zástupce pojistitele (získatele): Fincentrum a.s.

Pojišťovací zprostředkovatel zastupující pojistitele na základě plné moci

Získatelské číslo: 3100419999

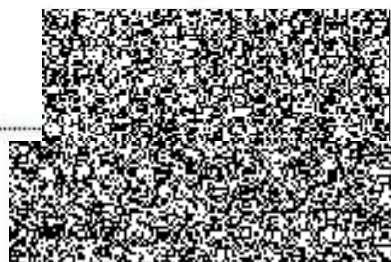
Osobní číslo spolupracovníka získatele

Registrační číslo ČNB: 167194PA

Registrační číslo ČNB: 215797PPZ



Podpis zástupce pojistitele (získatele)



Tato zvláštní smluvní ujednání (dále jen "ZSU") jsou nedílnou součástí pojistné smlouvy.

V případě, že je jakékoli ustanovení těchto ZSU v rozporu s ustanovením pojistné smlouvy, má přednost příslušné ustanovení pojistné smlouvy. Nejsou-li ustanovení pojistné smlouvy a těchto ZSU v rozporu, platí ustanovení pojistné smlouvy i ZSU zároveň.

V případě, že je jakékoli ustanovení pojistných podmínek vztahujících se k pojištění odpovědnosti za újmu v rozporu s ustanovením těchto ZSU, má přednost příslušné ustanovení ZSU. Nejsou-li ustanovení pojistných podmínek a ZSU v rozporu, platí ustanovení pojistných podmínek a ZSU zároveň.

Článek 1

Další výluky z pojištění

Vedle výluk vyplývajících z příslušných ustanovení pojistných podmínek a pojistné smlouvy se pojištění nevztahuje na povinnost nahradit újmu způsobenou v souvislosti s:

- a) provozováním **tržnic a stánkovým prodejem v tržnicích,**
- b) provozováním **zastáven, heren, non-stop pohostinských zařízení** (restaurací, barů apod.),
- c) provozováním a pořádáním akcí **motoristického sportu, paintballových střelnic, bobových a motokárových drah, vozítek segway, lanových parků, bungee jumpingu, zorbingu, potápění, parasailingu, swoopingu, surfingu, raftingu, canyoningu** a obdobných aktivit,
- d) provozováním a pořádáním **cirkusových představení, poutí a pouťových atrakcí, zábavních parků,**
- e) pořádáním **tanečních zábav a diskoték pro více než 500 návštěvníků,**
- f) pořádáním koncertů a hudebních festivalů; tato výluka se neuplatní ve vztahu ke koncertům a festivalům v oblasti vážné, lidové nebo dechové hudby,
- g) činností **kaskadérů,**
- h) **porušováním integrity lidské kůže;** tato výluka se vztahuje pouze na povinnost nahradit újmu způsobenou na životě nebo zdraví v důsledku porušení integrity lidské kůže,
- i) **ochranou majetku a osob a službami soukromých detektivů,**
- j) činností **agentury práce,**
- k) **směnářskou činností,**
- l) **hornickou činností a činností prováděnou hornickým způsobem, ražbou tunelů a štol,**
- m) výrobou, opravami, úpravami, přepravou, nákupem, prodejem, půjčováním, uschováváním a znehodnocováním **zbraní a bezpečnostního materiálu.**

Článek 2

Další výluky z pojištění odpovědnosti za újmu způsobenou vadou výrobku a vadou práce po předání

Vedle výluk vyplývajících z příslušných ustanovení pojistné smlouvy a pojistných podmínek se pojištění odpovědnosti za újmu způsobenou vadou výrobku a vadou práce po předání nevztahuje na povinnost nahradit újmu způsobenou v souvislosti s:

- a) výsledky **projektové, konstrukční, analytické, testovací, poradenské, konzultační, účetní, plánovací, vyměřovací nebo zaměřovací, výzkumné, překladatelské a jakékoli duševní tvůrčí činnosti,**
- b) výsledky **zkušební, kontrolní a revizní činnosti,** s výjimkou zkoušek, kontrol a revizí elektrických, plynových, hasících, tlakových nebo zdvihacích zařízení, zařízení sloužících k vytápění nebo chlazení a určených technických zařízení v provozu,
- c) **zastupováním, zprostředkovatelskou činností, správou majetku a jiných finančních hodnot,**
- d) poskytováním **software, zpracováním a poskytováním dat a informací,**
- e) poskytováním technických služeb k ochraně majetku a osob (např. montáž EZS, EPS), jde-li o újmu způsobenou v souvislosti s jakoukoli **nefunkčností či sníženou funkčností zařízení (systémů) určených k ochraně majetku a osob,**
- f) obchodem s **léčivými,** s výjimkou obchodu s volně prodejnými léčivými přípravky mimo lékárny,
- g) poskytováním **zdravotní a veterinární péče,**
- h) provozováním **tělovýchovných a sportovních zařízení, organizováním sportovní činnosti, poskytováním tělovýchovných služeb, poskytováním kosmetických, masérských, rekondičních a regeneračních služeb,**
- i) prováděním **geologických prací,**
- j) **úpravou a rozvodem vody, výrobou, rozvodem, distribucí a prodejem elektrické energie, plynu, tepla** apod. (tato výluka se vztahuje pouze na odpovědnost osob zabývajících se úpravou, výrobou, rozvodem, distribucí nebo prodejem předmětných médií),
- k) obchodem s **erotickým zbožím.**

Článek 3

Pojištění odpovědnosti z provozu pracovních strojů

- 1) Pojištění se vztahuje i na povinnost pojištěného nahradit újmu způsobenou v souvislosti s **vlastnictvím nebo provozem motorového vozidla sloužícího jako pracovní stroj**, včetně újmy způsobené výkonem činnosti pracovního stroje (odchylně od čl. 2 odst. 1) písm. b) ZPP P-600/14).
- 2) Pojištění se však nevztahuje na povinnost pojištěného nahradit újmu, pokud:
 - a) v souvislosti se škodnou událostí bylo nebo mohlo být uplatněno právo na plnění z pojištění odpovědnosti za újmu (škodu) sjednaného ve prospěch pojištěného jinou pojistnou smlouvou (zejména z povinného pojištění odpovědnosti za újmu způsobenou provozem vozidla), nebo
 - b) jde o újmu, jejíž náhrada je předmětem povinného pojištění odpovědnosti za újmu způsobenou provozem vozidla, ale právo na plnění z takového pojištění nemohlo být uplatněno z důvodu, že:
 - i. byla porušena povinnost takové pojištění uzavřít,
 - ii. jde o vozidlo, pro které právní předpis stanoví výjimku z povinného pojištění odpovědnosti za újmu způsobenou provozem vozidla, nebo
 - iii. k újmě došlo při provozu vozidla na pozemní komunikaci, na které bylo toto vozidlo provozováno v rozporu s právními předpisy,
 - c) jde o újmu, jejíž náhrada je právním předpisem vyloučena z povinného pojištění odpovědnosti za újmu způsobenou provozem vozidla,
 - d) ke vzniku újmy došlo při účasti na motoristickém závodě nebo soutěži nebo v průběhu přípravy na ně.
- 3) Pojistitel poskytne z pojištění dle tohoto článku pojistné plnění:
 - a) v případě újmy způsobené výkonem činnosti pracovního stroje, která nemá původ v jeho jízdě, nejvýše do částky odpovídající sjednanému limitu pojistného plnění pro pojištění odpovědnosti za újmu a v jeho rámci (sublimit),
 - b) v případech neuvedených pod písm. a) nejvýše do částky odpovídající sjednanému limitu pojistného plnění pro pojištění odpovědnosti za újmu, maximálně však do výše **500 000 Kč** ze všech pojistných událostí nastalých v průběhu jednoho pojistného roku v rámci limitu pojistného plnění sjednaného pro základní pojištění odpovědnosti za újmu (sublimit).

Článek 4

Rozsah pojištění ve vztahu k vyjmenovaným případům odpovědnosti za újmu

- 1) Z pojištění odpovědnosti za újmu způsobenou v souvislosti s:
 - a) nakládáním s **nebezpečnými chemickými látkami a přípravky, stlačenými nebo zkapalněnými plyny** (odchylně od čl. 2 odst. 1) písm. s) ZPP P-600/14),
 - b) **provozováním vodovodů a kanalizací, úpravou a rozvodem vody; výluka vyplývající z čl. 2 odst. 1 písm. r) ZPP P - 600/14 není dotčena,**
 - c) pořádáním **kulturních, prodejních a obdobných akcí, provozováním tělovýchovných a sportovních zařízení, organizováním sportovní činnosti, poskytováním tělovýchovných služeb,**
 - d) stavbou, opravami a likvidací **lodí,**
 - e) výstavbou a údržbou **přehrad, pracemi pod vodou,**
 poskytne pojistitel pojistné plnění do výše sjednaného limitu pojistného plnění pro pojištění odpovědnosti za újmu, maximálně však do výše **5 000 000 Kč** ze všech pojistných událostí nastalých v průběhu jednoho pojistného roku v rámci limitu pojistného plnění sjednaného pro základní pojištění odpovědnosti za újmu (sublimit).
- 2) Z pojištění odpovědnosti za újmu způsobenou vadou výrobku a vadou práce po předání v souvislosti s:
 - a) **výrobou a obchodem s motorovými vozidly a dalšími motorovými dopravními prostředky, včetně jejich součástí a příslušenství,**
 - b) výrobou a prodejem **pohonných hmot,**
 - c) prováděním **revizí elektrických, plynových, hasicích, tlakových nebo zdvihacích zařízení, zařízení sloužících k vytápění nebo chlazení a určených technických zařízení v provozu,**
 - d) poskytováním **technických služeb,**
 - e) provozováním **útulků a jiných obdobných zařízení pečujících o zvířata,**
 poskytne pojistitel pojistné plnění do výše sjednaného limitu pojistného plnění pro pojištění odpovědnosti za újmu, maximálně však do výše **5 000 000 Kč** ze všech pojistných událostí nastalých v průběhu jednoho pojistného roku v rámci limitu pojistného plnění sjednaného pro základní pojištění odpovědnosti za újmu (sublimit).
- 3) Z pojištění odpovědnosti za újmu způsobenou vadou výrobku vzniklou **spojením nebo smísením vadného výrobku s jinou věcí a újmu vzniklou dalším zpracováním nebo opravováním vadného výrobku** poskytne pojistitel pojistné plnění (odchylně od čl. 3 odst. 2) písm. d) ZPP P-600/14) do výše sjednaného limitu pojistného plnění pro pojištění odpovědnosti za újmu, maximálně však do výše **5 000 000 Kč** ze všech pojistných událostí nastalých v průběhu jednoho pojistného roku v rámci limitu pojistného plnění sjednaného pro základní pojištění odpovědnosti za újmu (sublimit).

Článek 5

Pojištění odpovědnosti za újmu vyplývající z vlastnictví, držby nebo jiného oprávněného užívání nemovitosti

- 1) Pokud je pojistnou smlouvou sjednáno pojištění odpovědnosti za újmu:
 - a) způsobenou v souvislosti s **realitní činností**,
 - b) způsobenou v souvislosti s **pronájmem nemovitosti** nebo
 - c) **výslovně v rozsahu odpovědnosti za újmu vyplývající z vlastnictví nebo držby nemovitosti**, vztahuje se takové pojištění odchylně od čl. 1 odst. 6) ZPP P-600/14 na povinnost pojištěného nahradit újmu vyplývající z vlastnictví nebo držby **pouze těch nemovitostí**, které jsou v době vzniku škodné události z pojištění odpovědnosti za újmu **majetkově pojištěny** u pojistitele uvedeného v této pojistné smlouvě (i jinou pojistnou smlouvou) **proti živelním pojistným nebezpečím**, a pozemků k takovým nemovitostem příslušejících.
- 2) Pojištění se nad rámec čl. 1 odst. 6) ZPP P-600/14 vztahuje na povinnost pojištěného nahradit újmu **vyplývající z vlastnictví nebo držby těch nemovitostí** (vč. pozemků k nim příslušejících), které:
 - a) **slouží k výkonu činnosti**, pro kterou je touto pojistnou smlouvou **sjednáno pojištění**, nebo
 - b) jsou v době vzniku škodné události z pojištění odpovědnosti za újmu sjednaného touto pojistnou smlouvou **majetkově pojištěny** touto pojistnou smlouvou **proti živelním pojistným nebezpečím**.
- 3) Pojištění odpovědnosti za újmu vyplývající z vlastnictví nemovitosti, která je v době vzniku škodné události z pojištění odpovědnosti za újmu sjednaného touto pojistnou smlouvou majetkově pojištěná u pojistitele uvedeného v této pojistné smlouvě proti živelním pojistným nebezpečím, se odchylně od čl. 2 odst. 4) písm. b) a c) ZPP P-600/14 vztahuje také na případnou odpovědnost pojištěného za újmu způsobenou osobám uvedeným v citovaných ustanoveních.
- 4) Odchylně od čl. 2 odst. 4 písm. b) a c) ZPP P-600/14 se pojištění vztahuje také na případnou odpovědnost za škodu, za kterou pojištěný odpovídá osobám uvedeným v citovaných ustanoveních, pokud se jedná o škodu způsobenou na budově oprávněně užívané pojištěným k provozování činnosti, na kterou se vztahuje pojištění odpovědnosti za újmu sjednané touto pojistnou smlouvou, a pozemku k takové budově příslušejícímu, a to za podmínky, že předmětná budova je v době vzniku škodné události z pojištění odpovědnosti za újmu sjednaného touto pojistnou smlouvou majetkově pojištěna u pojistitele uvedeného v této pojistné smlouvě proti živelním pojistným nebezpečím. Z pojištění v tomto rozšířeném rozsahu poskytne pojistitel ze všech pojistných událostí vzniklých v průběhu jednoho pojistného roku pojistné plnění v souhrnu maximálně do výše limitu pojistného plnění pro pojištění odpovědnosti za újmu a v jeho rámci ("sublimit"), výše plnění ze všech pojistných událostí vzniklých v průběhu jednoho pojistného roku však současně nesmí v souhrnu přesáhnout výši pojistné částky sjednané pro majetkové pojištění předmětné budovy proti živelním pojistným nebezpečím u pojistitele uvedeného v této pojistné smlouvě.



KALKULACE POJIŠTĚNÍ podnikatelských rizik TREND 14 zpracovaná na základě požadavků, které klient sdělil ziskateli sjednávajícímu pojištění

ID kalkulace:

Zpracovatel:

Telefon:

Datum kalkulace: 17.10.2017

Tento dokument není návrhem pojistitele na uzavření pojistné smlouvy a na jeho základě nevzniká závazek pojistitele.

ICO: 27277712

se sídlem / bydlištěm: Východní 1505, 463 11 Liberec, Česká republika

Počátek pojištění: 18.10.2017

Klient požaduje sjednat:

Místo pojištění č. 1: podle podnikatelské činnosti v přímé souvislosti s realizací zakázek na území ČR.

V místě pojištění se v posledních 20 letech vyskytla povodeň nebo záplava: ani jednou

Klasifikace rizika : 3 - Střední

ZÁKLADNÍ ŽIVELNÍ POJIŠTĚNÍ						ZPP 150/14
Objekt pojištění	rozsah	hor.hr. pln. Kč	zpús.	spoluúčast	roční poj.	Kč
Vlastní movité zařízení a vybavení	požár, náraz, pád, kouř	300 000	P			750
Pojištění se týká také cizích předmětů převzatých, cizích předmětů užívaných a zásob. Pojištění cizích předmětů převzatých se sjednává na časovou cenu. - soubor - cena nová						
Spoluúčast pro základní živelní pojištění 5 000 Kč						

DOPLŇKOVÉ ŽIVELNÍ POJIŠTĚNÍ						ZPP 150/14
Objekt pojištění	rozsah	hor.hr. pln. Kč	zpús.	spoluúčast	roční poj.	Kč
Movité předměty	Povodeň nebo záplava	300 000	-			540
Celkový limit plnění pro místo pojištění 300 000 Kč.						
Spoluúčast pro případ povodně nebo záplavy se sjednává ve výši 5%, min. 25 000 Kč.						

Příloha č. 1 k formuláři Záznam z jednání.

DOPLŇKOVÉ ŽIVELNÍ POJIŠTĚNÍ					ZPP 150/14
Objekt pojištění	rozsah	hor.hr. pln. Kč	zpús.	spoluúcast	roční poj. Kč
Movité předměty	Vodovodní nebezpečí	300 000	P		45
Spoluúcast pro případ vodovodní škody se sjednává ve výši 5 000 Kč.					

DOPLŇKOVÉ ŽIVELNÍ POJIŠTĚNÍ					ZPP 150/14
Objekt pojištění	rozsah	hor.hr. pln. Kč	zpús.	spoluúcast	roční poj. Kč
Movité předměty	Vichřice, krupobití, sesuv, zemětřesení	300 000	P		180
Spoluúcast pro případ vichřice nebo sesuvu se sjednává ve výši 5 000 Kč.					

Pojištění pro případ škod způsobených tíhou sněhu nebo námrazy se vztahuje pouze na škody vzniklé na pojištěných budovách.

POJIŠTĚNÍ PRO PŘÍPAD ODCIZENÍ					ZPP 200/14
Objekt pojištění	rozsah	hor.hr. pln. Kč	zpús.	spoluúcast	roční poj. Kč
Vlastní movité zařízení a vybavení		300 000	P		4 320
Pojištění se týká také cizích předmětů převzatých, cizích předmětů užívaných a zásob. Pojištění cizích předmětů převzatých se sjednává na časovou cenu. - soubor - cena nová					
Spoluúcast pro případ odcizení 3 000 Kč					

POJIŠTĚNÍ PRO PŘÍPAD VANDALISMU					ZPP 200/14
Objekt pojištění	rozsah	hor.hr. pln. Kč	zpús.	spoluúcast	roční poj. Kč
Movité předměty		50 000	P		1 485
Spoluúcast pro případ vandalismu na místě pojištění č.1 se sjednává ve výši 3 000 Kč					

POJIŠTĚNÍ ODPOVĚDNOSTI ZA ÚJMU					ZPP 600/14
roční příjmy pojištěného				18 000 000 Kč	
Základní pojištění					
Rozsah pojištění	územní platnost pojištění	limit poj. plnění	spoluúcast	roční pojistné Kč	
Obecná odpov. + za výrobek nebo vadu práce po předání	Evropa	10 000 000 Kč	20 000 Kč	35 410	
Přípojištění					
Rozsah pojištění	Omez. limit plnění	spoluúcast	roční pojistné Kč		
Věci převzaté (bez motorových vozidel) nebo užívané (TYP Z)	500 000	20 000 Kč	2 100		

Hlavní činnosti pojištěného.

Za hlavní činnosti se považují činnosti s nejvyšším podílem na ročních příjmech pojištěného:

- architekt, projektant (projektová a inženýrská činnost ve výstavbě)
- poradce, znalec, tlumočnick – kancelář

Příloha č. 1 k formuláři Záznam z jednání.

- provádění staveb a jejich změn, přípravné práce pro stavby

V rámci tohoto pojistného produktu je možné dále sjednat:

- ▶ pojištění SKEL
- ▶ pojištění STROJŮ
- ▶ pojištění ELEKTRONICKÝCH ZAŘÍZENÍ
- ▶ pojištění VĚCÍ BĚHEM SILNIČNÍ DOPRAVY
- ▶ pojištění proti LOUPEŽI PŘEPRAVOVANÝCH PENĚZ NEBO CENIN
- ▶ pojištění pro PŘÍPAD PŘERUŠENÍ PROVOZU
- ▶ připojištění odpovědnosti za čistou finanční škodu
- ▶ připojištění odpovědnosti za nemajetkovou újmu
- ▶ připojištění nákladů zdravotní pojišťovny a regresů orgánů nemocenského pojištění (ve vztahu k zaměstnancům)
- ▶ zvýšení limitu pojistného plnění pro odpovědnost za újmu způsobenou požárem
- ▶ připojištění odpovědnosti z výkonu veřejné služby
- ▶ zvýšení limitu pojistného plnění pro odpovědnost z provozu pracovního stroje

Prosím tedy ještě jednou zvažte, jestli některé z výše uvedených pojištění by nebylo pro Vás vhodné sjednat.

[Úvodní stránka](#) » [Vyhledání subjektu](#) » [Seznam subjektů](#) » [Údaje subjektu](#)

Údaje z veřejné části Živnostenského rejstříku

Platnost k 16.10.2017 07:55:12

Subjekt

Obchodní firma:

Stavokonstrukt Liberec s.r.o.

Adresa sídla:

Východní 1505, 463 11, Liberec - Liberec XXX-Vratislavice nad Nisou

Identifikační číslo osoby:

27277712

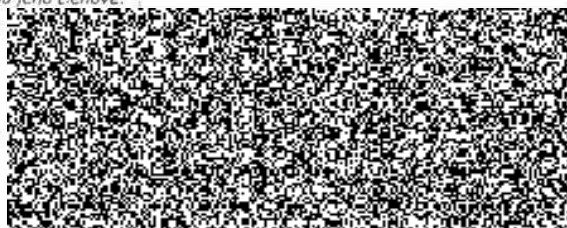
Statutární orgán nebo jeho členové:

Jméno a příjmení:

Vznik funkce:

Jméno a příjmení:

Vznik funkce:



Živnostenská oprávnění

Živnostenské oprávnění č. 1:

Předmět podnikání:

Druh živnosti:

Vznik oprávnění:

Doba platnosti oprávnění:

Odpovědný zástupce:

Jméno a příjmení:

Živnostenské oprávnění č. 2:

Předmět podnikání:

Druh živnosti:

Vznik oprávnění:

Doba platnosti oprávnění:

Odpovědný zástupce:

Jméno a příjmení:

Živnostenské oprávnění č. 3:

Předmět podnikání:

Obory činnosti:

Výroba, obchod a služby neuvedené v přílohách 1 až 3 živnostenského zákona

**Výroba kovových konstrukcí a kovodělných výrobků
Nakládání s odpady (vyjma nebezpečných)
Přípravné a dokončovací stavební práce, specializované stavební činnosti
Zprostředkování obchodu a služeb
Velkoobchod a maloobchod
Realitní činnost, správa a údržba nemovitostí
Poradenská a konzultační činnost, zpracování odborných studií a posudků**

Reklamní činnost, marketing, mediální zastoupení
 Ohlašovací volná
 19.09.2005
 na dobu neurčitou

Provozovny k předmětu podnikání číslo

1. Provádění staveb, jejich změn a odstraňování:

Adresa: Kašparova 1010/30, 460 06, Liberec - Liberec VI-Rochlice
 Identifikační číslo provozovny: 1009695550
 Zahájení provozování dne: 01.05.2007

2. Projektová činnost ve výstavbě:

Adresa: 
 Identifikační číslo provozovny: 1005271259
 Zahájení provozování dne: 01.03.2012

Adresa: Kašparova 1010/30, 460 06, Liberec - Liberec VI-Rochlice
 Identifikační číslo provozovny: 1009695550
 Zahájení provozování dne: 01.05.2007

3. Výroba, obchod a služby neuvedené v přílohách 1 až 3 živnostenského zákona:

Obor činnosti: Zprostředkování obchodu a služeb

Adresa: Dlážděná 334, 463 11, Liberec - Liberec XXX-Vratislavice nad Nisou
 Identifikační číslo provozovny: 1005271259
 Zahájení provozování dne: 01.03.2012

Adresa: Kašparova 1010/30, 460 06, Liberec - Liberec VI-Rochlice
 Identifikační číslo provozovny: 1009695550
 Zahájení provozování dne: 30.11.2010

Obor činnosti: Realitní činnost, správa a údržba nemovitostí

Adresa: Dlážděná 334, 463 11, Liberec - Liberec XXX-Vratislavice nad Nisou
 Identifikační číslo provozovny: 1005271259
 Zahájení provozování dne: 01.03.2012

Adresa: Kašparova 1010/30, 460 06, Liberec - Liberec VI-Rochlice
 Identifikační číslo provozovny: 1009695550
 Zahájení provozování dne: 30.11.2010

Obor činnosti: Poradenská a konzultační činnost, zpracování odborných studií a posudků

Adresa: Dlážděná 334, 463 11, Liberec - Liberec XXX-Vratislavice nad Nisou

Obor činnosti: Kuchařství

1005271259

Zahájení provozování dne:

01.03.2012

Adresa:

Kašparova 1010/30, 460 06, Liberec - Liberec VI-Rochlice

Identifikační číslo provozovny:

1009695550

Zahájení provozování dne:

30.11.2010

Obor činnosti: Vědomostní činnost - výzkumné, vývojové, projektové

Adresa:

Olážděná 334, 463 11, Liberec - Liberec XXX-Vrástlavice nad Nisou

Identifikační číslo provozovny:

1005271259

Zahájení provozování dne:

01.03.2012

Adresa:

Kašparova 1010/30, 460 06, Liberec - Liberec VI-Rochlice

Identifikační číslo provozovny:

1009695550

Zahájení provozování dne:

30.11.2010

Obor činnosti: Výroba kovových a kovářských výrobků a výrobků ze železa

Adresa:

Kašparova 1010/30, 460 06, Liberec - Liberec VI-Rochlice

Identifikační číslo provozovny:

1009695550

Zahájení provozování dne:

30.11.2010

Obor činnosti: Nahlížení s odpady (výjma nebezpečných)

Adresa:

Kašparova 1010/30, 460 06, Liberec - Liberec VI-Rochlice

Identifikační číslo provozovny:

1009695550

Zahájení provozování dne:

30.11.2010

Obor činnosti: Přípravné a dokončovací stavební práce, specializované stavební činnosti

Adresa:

Kašparova 1010/30, 460 06, Liberec - Liberec VI-Rochlice

Identifikační číslo provozovny:

1009695550

Zahájení provozování dne:

30.11.2010

Obor činnosti: Velkoobchod a maloobchod

Adresa:

Kašparova 1010/30, 460 06, Liberec - Liberec VI-Rochlice

Identifikační číslo provozovny:

1009695550

Zahájení provozování dne:

30.11.2010

Seznam zúčastněných osob

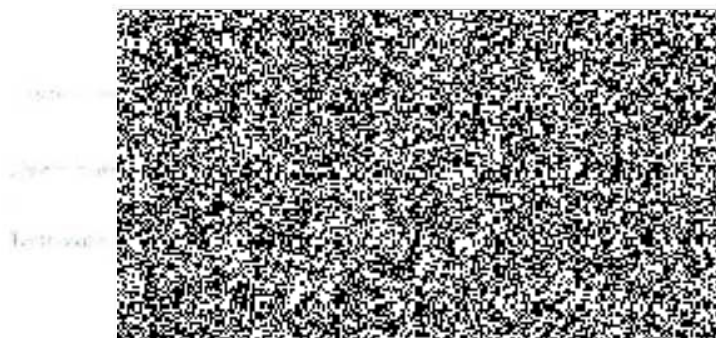
Jméno a příjmení:

Datum narození:

Občanství:

Jméno a příjmení:





Záznam z jednání

1. POJISTITEL Kooperativa pojišťovna, a.s., Vienna Insurance Group, se sídlem Pobřežní 665/21, 186 00 Praha 8, IČO: 47116617, zapsaná v obchodním rejstříku u Městského soudu v Praze, oddíl B, vložka 1897 (dále jen „Kooperativa“)	
2. OSOBA ZASTUPOJÍCÍ POJISTITELE <input checked="" type="checkbox"/> pojišťovací agent: Příjmení a jméno/Obchodní firma (název): Fincentrum, a.s. Reg. číslo v registru ČNB: 167194PA <input checked="" type="checkbox"/> za pojišťovacího agenta jedná: <input type="checkbox"/> zaměstnanec či člen statutárního orgánu: Příjmení a jméno: [redacted] <input checked="" type="checkbox"/> podřízený poj. zprostředkovatel: Příjmení a jméno/Obchodní firma (název): [redacted] Registrační číslo v registru ČNB: 215797 [redacted] Příjmení a jméno zaměstnance či člena statutárního orgánu podřízeného poj. zprostředkovatele, který jedná se zájemcem o pojištění: ² <input type="checkbox"/> zaměstnanec Kooperativy: Příjmení a jméno: [redacted] Získatelské číslo: [redacted]	
3. ZÁJEMCE O POJIŠTĚNÍ (DÁLE JEN „KLIENT“) Příjmení, jméno, titul/Obchodní firma (název): Stavokonstrukt Liberec s.r.o. Bydliště/sídlo: Východní 1505, 463 11 Liberec 30 Datum nar. /IČO: 27277712 [redacted]	
4. POŽADAVKY A POTŘEBY KLIENTA TYKAJÍCÍ SE POJIŠTĚNÍ 4.1 Klient má zájem o pojištění: <input type="checkbox"/> domácnosti <input type="checkbox"/> rodinného domu <input type="checkbox"/> rekreač. domu a domácnosti <input type="checkbox"/> odpovědnosti za újmu způsobenou provozem vozidla <input type="checkbox"/> havarijní <input type="checkbox"/> cestovní <input checked="" type="checkbox"/> pro podnikání klienta: <input checked="" type="checkbox"/> pojištění majetku <input checked="" type="checkbox"/> pojištění odpovědnosti <input type="checkbox"/> pro případ smrti <input type="checkbox"/> úrazu <input type="checkbox"/> nemoci <input type="checkbox"/> dětí: <input type="checkbox"/> umožňující zhodnocení finančních prostředků: – investiční horizont: <input type="checkbox"/> krátkodobý (do 3 let) <input type="checkbox"/> střednědobý (3 – 10 let) <input type="checkbox"/> dlouhodobý (nad 10 let) <input type="checkbox"/> do dosažení důchodového věku – požadovaná míra rizika: <input type="checkbox"/> garantovaný výnos <input type="checkbox"/> vysoce konzervativní <input type="checkbox"/> vyvážená <input type="checkbox"/> vysoká <input type="checkbox"/> agresivní <input type="checkbox"/> jiné pojištění – jaké: 4.2 Bližší specifikace požadavků klienta (např. limity pojistného plnění, spoluúčast, požadovaná připojištění, pojistný záměr, popř. motivace k pojištění, informace, zda byl s klientem sepsán formulář Test povahy investora): 4.3 Finanční možnosti klienta (jeho představa o výši pojistného za rok nebo za měsíc, volné fin. prostředky apod.), resp. jeho znalosti o pojištění:	
5. DOPORUČENÍ PRO KLIENTA 5.1 Pojištění, které je klientovi nabízeno: Pojištění podnikatelských rizik Trend 14 5.2 Důvody, proč je toto pojištění klientovi nabízeno: Nejlépe odpovídá požadavkům a potřebám klienta.	
6. UPOZORNĚNÍ POJISTITELE Kooperativa pojišťovna, a.s., Vienna Insurance Group, IČO 47116617 (pojistitel), případně zastoupená výše uvedeným pojišťovacím zprostředkovatelem tímto ve smyslu § 2789 zákona č. 89/2012 Sb., občanského zákoníku, vyhodnotila nesrovnalosti mezi požadavky klienta a pojištěním, které je klientovi nabízeno v pojistné smlouvě č. 8603394257, takto: <input checked="" type="checkbox"/> Pojistitel konstatuje, že při uzavírání nadepsané pojistné smlouvy nebyly shledány žádné nesrovnalosti mezi požadavky klienta a pojištěním nabízeným v nadepsané pojistné smlouvě. V případě, že ke zjištění nesrovnalostí mezi požadavky klienta a uzavřenou pojistnou smlouvou dojde při zpracování pojistné smlouvy, pojistitel upozorní klienta na tyto nesrovnalosti samostatným dopisem. <input type="checkbox"/> Pojistitel upozorňuje klienta na následující nesrovnalosti mezi jeho požadavky a nabízeným pojištěním. Klient si je těchto nesrovnalostí vědom a souhlasí se sjednáním pojištění tak, jak je mu nabízeno v nadepsané pojistné smlouvě. Přehled a důvody nesrovnalostí mezi požadavky klienta a nabízeným pojištěním:	

Klient svým podpisem potvrzuje, že

- před podpisem tohoto formuláře se seznámil s jeho obsahem,
- obsah tohoto formuláře odpovídá [redacted]
- převzal jedno vyhotovení tohoto [redacted]

Dne 17.10.2017

podp. [redacted]

Určeno k pojistné smlouvě číslo: 8603394257

¹ Nezaškrťává se, pokud je pojišťovací agent fyzická osoba a jedná se zájemcem sám. V opačném případě se zaškrtně a dále se zaškrtně i odpovídající políčko = kdo za pojišťovacího agenta jedná (jeho zaměstnanec či člen jeho statutárního orgánu nebo podřízený poj. zprostředkovatel) a doplní se požadované identifikační údaje jednatelky osoby.

² Nevypňuje se, pokud je podřízený poj. zprostředkovatel fyzická osoba a jedná se zájemcem sám.

POTVRZENÍ O PROVEDENÍ PLATBY



Datum zúčtování 08.11.2017

Z účtu

Název účtu

Částka



Potvrzujeme provedení níže uvedené platby.

Platba

datum zúčtování 08.11.2017

z účtu

na účet

částka



konstantní symbol

variabilní symbol

specifický symbol

zpráva (příjemci i plátcí)

