

**Smlouva o poskytnutí práva užívání místa
pro provozování
bankomatu**

uzavřená mezi

Národní technickou knihovnou

a

Českou spořitelnou, a.s.

Národní technická knihovna (užívaná zkratka „NTK“)

se sídlem: Technická 6, Praha 6/ 2710, PSČ: 160 80

právní forma: státní příspěvková organizace, zřízená zřizovací listinou Státní technické knihovny se sídlem v Praze, vydanou Ministerstvem školství mládeže a tělovýchovy pod č.j.:12170/91-3 ze dne 19.2.1991, ve znění pozdějších změn a doplnění

zastoupená: Ing. Martinem Svobodou, ředitelem NTK

IČ: 61387142

DIČ: CZ61387142

bankovní spojení: Česká národní banka Praha, č. účtu 8032-031/0710

dále jen „**Poskytovatel**“ na straně jedné

a

Česká spořitelna, a.s.

se sídlem: Olbrachtova 1929/62, Praha 4, PSČ 140 00

zapsaná v obchodním rejstříku vedeném Městským soudem v Praze, oddíl B, vložka 1171

zastoupená Janou Vlachovou, BSc., ředitelkou odboru řízení nemovitostí, úsek 2300, centrála v Praze a Františkem Kolaříkem, projektovým manažerem, odbor 2340, centrála v Praze

IČ: 45244782

DIČ: CZ45244782

bankovní spojení: Česká spořitelna, a.s. č. účtu: 120088 – 34200166/0800

dále jen „**Uživatel**“ na straně druhé

uzavírají níže uvedeného dne, měsíce a roku tuto

**smlouvu o poskytnutí práva užívání místa v nebytových prostorech
pro provozování bankomatu
(dále jen „Smlouva“)**

Článek 1.

Postavení smluvních stran

- 1.1. Poskytovatel prohlašuje, že je jediným a výlučným subjektem, který je oprávněn hospodařit se svěřeným majetkem České republiky, a to budovou č. p. 2710, postavenou na pozemku parc. č. 591/1 a 591/2, vše zapsáno na listu vlastnictví č. 4516, vedeném Katastrálním úřadem pro hl. m. Prahu, pro katastrální území Dejvice, obec Praha. Budova bude sloužit pro provoz Národní technické knihovny (dále jen „**Budova NTK**“).
- 1.2. Poskytovatel prohlašuje, že je oprávněn poskytnout právo užívání místa v nebytových prostorech nacházejících se v Budově NTK.
- 1.3. Uživatel prohlašuje, že disponuje příslušnými oprávněními k řádnému výkonu podnikatelské činnosti, která se týká provozu bankomatů.

Článek 2.

Předmět a účel Smlouvy

- 2.1. Poskytovatel Smlouvou za podmínek stanovených Smlouvou poskytuje Uživateli právo užívání místa, jež se nachází v nebytových prostorech nazvaných „Vstupní hala“, a to za účelem umístění a provozování bankomatu (dále jen „Místo“). Nebytové prostory, ve kterých se k Místu poskytuje právo užívání se nacházejí v I. nadzemním podlaží Budovy NTK a jsou barevně označeny na situačním plánu, který tvoří Přílohu č. 1, jakožto nedílnou součást Smlouvy.
- 2.2. Uživatel Smlouvou přebírá od Poskytovatele Místo a zavazuje se k řádné úhradě ceny užívání za podmínek stanovených Smlouvou. Uživatel prohlašuje, že mu je znám stav Místa a že si je před uzavřením Smlouvy prohlédl.
- 2.3. Uživatel bude Místo užívat za účelem provozování bankomatu, a to v souladu se stavebním určením předmětných nebytových prostor.
- 2.4. Místem se rozumí prostor pro umístění jednoho bankomatu.

Článek 3.

Doba užívání

- 3.1. Doba užívání dle Smlouvy se sjednává na dobu určitou v délce trvání 8 let. Tato doba počíná běžet dnem protokolárního předání Místa Uživateli.

Článek 4.

Přenechání Místa

- 4.1. Uživatel není oprávněn přenechat Místo nebo jeho část třetí osobě.

Článek 5.

Cena užívání a platební podmínky

- 5.1. Poskytovatel touto Smlouvou přenechává Uživateli Místo k užívání za dohodnutou měsíční cenu:
 - 5.1.1. cena užívání bez daně z přidané hodnoty (dále jen „DPH“):
2 400,- Kč (slovy: dvatisícečtyřista korun českých),
 - 5.1.2. DPH (19 %):
456,- Kč (slovy: čtyřistapadesátšest korun českých),
 - 5.1.3. cena užívání vč. DPH
2 856,- Kč (slovy: dvatisíceosmsetpadesátšest korun českých).celková úhrada za čtvrtletí celkem 8 568,- Kč (slovy: osmtisícpěsetšedesátosm korun českých).

Cena užívání neobsahuje cenu služeb a dodávek spojených s užíváním Místa k smlouvou smluvenému účelu.

Paušál za tyto služby se stanovuje v měsíční výši takto:

- 5.1.4. za elektrickou energii bez DPH: 600, Kč (slovy: šestset korun českých).
- 5.1.5. DPH (19%):
114,- Kč (slovy: stočtrnáct korun českých).
- 5.1.6. cena vč. DPH:
714,- Kč (slovy: sedmsetčtrnáct korun českých).

Celková úhrada za čtvrtletí celkem 2 142,- Kč (slovy: dvatisícestočtyřicet dva korun českých).

Uživatel prohlašuje, že je ke dnešnímu dni registrován jako plátce DPH, a zavazuje se, že předloží Poskytovateli do 3 pracovních dnů od uzavření Smlouvy kopii svého osvědčení o registraci k DPH. Pokud by z jakéhokoli důvodu Uživatel přestal být plátcem DPH, je o tom povinen do 5 dnů uvědomit Poskytovatele z důvodu odlišného režimu DPH pro neplátce. DPH se pro účely Smlouvy

rozumí peněžní částka, jejíž výše odpovídá výši DPH vypočtené dle zákona č. 235/2004 Sb., o dani z přidané hodnoty, ve znění pozdějších předpisů.

- 5.2. Uživatel se zavazuje platit cenu užívání ve výši uvedené v odst. 5.1. Smlouvy čtvrtletně, a to od okamžiku protokolárního předání Místa Uživateli. Cena užívání je splatná vždy do 15. dne druhého měsíce příslušného čtvrtletí, za které je cena užívání placena. Cena užívání bude uživatelem placena formou bezhotovostního převodu na účet Poskytovatele uvedený v záhlaví Smlouvy. Poskytovatel je oprávněn kdykoliv během účinnosti Smlouvy specifikovat své bankovní spojení odlišně. Uživatel je povinen platit cenu užívání na jiný bankovní účet Poskytovatele od okamžiku, kdy mu bude od Poskytovatele doručeno písemné oznámení nového bankovního spojení.
- 5.3. Za měsíc, v němž užívání trvalo pouze částečně (tj. případně za první a poslední měsíc doby užívání), bude cena užívání placena poměrně, a to pouze za tu část měsíce, po které užívání trvalo.
- 5.4. Faktury (daňové doklady) mohou být nahrazeny platebními kalendáři vystavenými Poskytovatelem pro více plateb předem s tím, že musí obsahovat veškeré náležitosti daňového dokladu stanovené právními předpisy. Pokud faktura nebo platební kalendář doručený Uživateli nebude obsahovat některou z předepsaných náležitostí nebo bude obsahovat nesprávnou částku, je Uživatel oprávněn vrátit takovou fakturu nebo platební kalendář Poskytovateli. Lhůta splatnosti se v takovém případě přerušuje a počíná znovu běžet až od doručení opravené či doplněné faktury či platebního kalendáře.
- 5.5. Dnem zaplacení ceny užívání se rozumí den připsání příslušné částky na účet Poskytovatele.
- 5.6. Pokud Uživatel bude v prodlení s úhradou ceny užívání nebo její části, je Poskytovatel oprávněn požadovat na Uživateli úrok z prodlení z dlužné částky ve výši stanovené obecně závaznými právními předpisy.

Článek 6.

Práva a povinnosti Poskytovatele

- 6.1. Poskytovatel je povinen předat Uživateli Místo ve stavu způsobilém ke smluvenému užívání a umožnit Uživateli jeho nerušené užívání za podmínek stanovených Smlouvou. Smluvní strany stvrdí předání a převzetí Místa podpisem předávacího protokolu, v němž bude popsán stav Místa. Každá smluvní strana obdrží jedno vyhotovení tohoto protokolu.
- 6.2. Poskytovatel je oprávněn kontrolovat plnění povinností Uživatele založených Smlouvou.
- 6.3. Poskytovatel bere na vědomí specifické bezpečnostní požadavky na provozování činností souvisejících s předmětem podnikání Uživatele a účelem poskytnutí práva užívání Místa dle Smlouvy a zavazuje se umožnit uplatnění bezpečnostních předpisů Uživatele.
- 6.4. Poskytovatel tímto dává Uživateli souhlas k instalaci vlastních zařízení Uživatele sloužících k technické ostraze a ochraně majetku a osob v předmětu nájmu v souladu se standardy Uživatele pro daný typ objektu.
- 6.5. Poskytovatel bere na vědomí, že veškeré informace o bezpečnostních systémech jsou vnitřní záležitostí Uživatele a nebude mu poskytnut žádný stupeň projektové dokumentace těchto systémů, ani žádná bližší technická specifikace.
- 6.6. Poskytovatel bere na vědomí, že instalaci bezpečnostních systémů provede přímo firma určená Uživatelem, a to vlastní investicí Uživatele.
- 6.7. Pokud Poskytovatel zjistí poškození bankomatu nebo poškození jeho příslušenství (kabelové přírůdky, provozní a bezpečnostní technologická vybavení, vnitřní zástěna kolem bankomatu, buton s označením bankomatu, obrazovka s ovládací klávesnicí), zavazuje se takto zjištěné, oznámené závady a poruchy na bankomatu nahlásit neprodleně bezpečnostní službě Uživatele telefonicky na číslo 266 107 710 a Policii ČR. Bez souhlasu Uživatele se v takovém případě zavazuje nečinit žádná

opatření, zejména opravy poškozených částí, vyjma opatření nezbytně nutných k zajištění bezpečnosti a ochrany osob či majetku.

Článek 7.

Povinnosti Uživatele

- 7.1. Uživatel je povinen užívat Místo v souladu s účelem užívání uvedeným ve Smlouvě, tj. provozovat bankomat takovým způsobem, aby nedocházelo ke škodám na majetku Poskytovatele.
- 7.2. Uživatel je povinen nahradit v plném rozsahu jakoukoliv škodu, kterou Poskytovateli svojí činností prokazatelně způsobí, příp. kterou způsobí jeho zaměstnanci nebo jiné spolupracující osoby. Uživatel je dále povinen nahradit v plném rozsahu též veškeré možné škody, které vzniknou při provozování bankomatu jakékoliv třetí osobě. Uživatel je povinen být za tímto účelem pojištěn po celou dobu trvání Smlouvy, a to minimálně v rozsahu uvedeném v čl. 10. Smlouvy.
- 7.3. Uživatel je povinen dodržovat bezpečnostní, protipožární, ekologické a hygienické předpisy.
- 7.4. Uživatel je povinen ke dni skončení doby užívání protokolárně předat Poskytovateli Místo ve stavu, v jakém je převzal, s přihlédnutím k obvyklému opotřebení.
- 7.5. Uživatel je povinen platit řádně a včas po celou dobu trvání Smlouvy cenu užívání ve výši a způsobem uvedeným v čl. 5. Smlouvy.

Článek 8.

Údržba, opravy a investice do Nebytových prostor

- 8.1. Běžnou údržbu nebytových prostor, ve kterých má Uživatel poskytnuto právo užívání Místa (drobné opravy, výměnu žárovek či jiných svítidel, apod.) je povinen provádět na své náklady Poskytovatel, a to průběžně po celou dobu trvání Smlouvy.
- 8.2. Potřebu jakýchkoliv větších oprav nebytových prostor či jakéhokoliv zařízení v nebytových prostorech v majetku Poskytovatele je Uživatel povinen neprodleně oznámit Poskytovateli. Při porušení této povinnosti odpovídá Uživatel za škodu tím způsobenou a nemá nároky, které by mu jinak příslušely pro nemožnost nebo omezenou možnost užívat Místo v nebytových prostorech pro vady, které nebyly včas Poskytovateli oznámeny. Uživatel je povinen snášet omezení v užívání nebytových prostor v rozsahu nutném pro provedení oprav.
- 8.3. Pokud potřeba větší opravy dle odst. 8.2. Smlouvy vznikne zaviněním (úmyslným či nedbalostním) Uživatele, nese náklady na její provedení Uživatel. V takovém případě nemá Uživatel vůči Poskytovateli žádné nároky, které by mu jinak příslušely pro nemožnost nebo omezenou možnost užívat Místo v nebytových prostorech.
- 8.4. Pokud potřeba větší opravy dle odst. 8.2. Smlouvy vznikne bez zavinění Uživatele, bude způsob jejího provedení a úhrada nákladů, resp. podíl každé smluvní strany na úhradě nákladů, dohodnut, a to vždy s ohledem na povahu konkrétní opravy, její rozsah, příčiny vzniku poškození a pojistné krytí, příp. i s ohledem na další konkrétní okolnosti.
- 8.5. Jakékoliv změny či stavební úpravy nebytových prostor nebo provedení jakýchkoliv instalací v Nebytových prostorech je Uživatel oprávněn provádět jen s předchozím písemným souhlasem Poskytovatele. Pokud Poskytovatel takový souhlas udělí, budou veškeré technické, finanční, daňové či provozní aspekty takové změny, stavební úpravy či instalace předmětem samostatné dohody, protokolu či jiného dokumentu, který podepíší zástupci obou smluvních stran. Uživatel nebude oprávněn se bez předchozího souhlasu Poskytovatele od projednaného postupu odchýlit. Pokud Uživatel prokazatelně nedodrží uvedený postup, je Poskytovatel oprávněn požadovat na Uživateli smluvní pokutu dle čl. 12. Smlouvy.
- 8.6. Pokud Uživatel provede změny či stavební úpravy nebytových prostor, příp. jakékoliv instalace v nebytových prostorech, bez předchozího písemného souhlasu Poskytovatele, je Poskytovatel

oprávněn uplatnit smluvní pokutu dle čl. 12. Smlouvy a současně odstoupit od Smlouvy. Uživatel pak bude povinen uvést nebytové prostory neprodleně na své náklady do původního stavu, nebude-li mezi smluvními stranami dohodnuto jinak, a uhradit Poskytovateli veškerou škodu, která mu v důsledku takové činnosti Uživatele vznikla, a to včetně ušlého zisku a nákladů na hledání nového Uživatele.

- 8.7. Vzhledem k tomu, že nebytové prostory se nacházejí ve zcela nové (právě dokončené) Budově NTK, vztahuje se na všechny stavební práce a všechna dodaná zařízení záruka za jakost poskytnutá zhotovitelem díla – Budovy NTK (záruční doba v trvání 60 měsíců za jakost celého díla). Uživatel je povinen užívat Místo v nebytových prostorech, provádět údržbu, opravy anebo jakékoliv změny či stavební úpravy nebytových prostor, příp. jakékoliv instalace v nebytových prostorech tak, aby žádným způsobem nemohla být narušena práva Poskytovatele při uplatňování odpovědnosti za vady během záruční doby vůči zhotoviteli díla. Pokud Uživatel tuto povinnost jakýmkoliv způsobem prokazatelně poruší, je Poskytovatel oprávněn požadovat na Uživateli smluvní pokutu (viz čl. 12. Smlouvy) a současně odstoupit od Smlouvy.

Článek 9.

Podmínky provozu bankomatu

- 9.1. Uživatel je oprávněn instalovat a provozovat na Místě, ke kterému má poskytnuto právo užívání bankomat. Toto vybavení se Uživatel zavazuje pořídit na své náklady a po celou dobu trvání i po skončení Smlouvy zůstává toto vybavení ve vlastnictví Uživatele.
- 9.2. Smluvní strany se dohodly, že bankomat provozovaný Uživatelem v nebytových prostorech v 1.NP, bude zpřístupněn pro veřejnost během celé otevírací doby parteru budovy Národní technické knihovny.
- 9.3. Poskytovatel umožní uživateli připojení k již realizované zásuvce elektrického proudu.

Článek 10.

Pojištění

- 10.1. Uživatel se zavazuje po celou dobu trvání Smlouvy udržovat pojištění své odpovědnosti za škodu způsobenou třetí osobě. Pojištění sjednané Uživatelem musí kryt veškeré možné škody, které by při provozování bankomatu mohly vzniknout jakékoliv třetí osobě.
- 10.2. Uživatel je povinen pojistit veškerý svůj majetek jím vnesený do Budovy NTK.
- 10.3. Uživatel je pojištěn pojistnou smlouvou u Kooperativa, pojišťovna a.s. č. 7720127748, což dokládá pojistným certifikátem, který tvoří jako příloha č. 4 nedílnou součást Smlouvy.
- 10.4. Poskytovatel prohlašuje, že Budova NTK je ke dni podpisu Smlouvy dostatečným způsobem pojištěna proti živelným pohromám, poškození, resp. zničení apod. Poskytovatel je povinen zajistit trvání pojištění ve výše uvedeném rozsahu, a to nejméně po dobu trvání Smlouvy.

Článek 11.

Kauce

- 11.1. Smluvní strany se dohodly, že Uživatel poskytne do 30 dnů od uzavření Smlouvy Poskytovateli kauci ve výši 10.710,-Kč k zajištění plnění povinností uživatele v souladu se Smlouvou (dále jen „Kauce“). Kauci, příp. jen její nečerpanou část, je Poskytovatel povinen vrátit Uživateli do 10 dnů ode dne skončení Smlouvy. Předpokladem pro dodržení této lhůty ze strany Poskytovatele je neexistence jakýchkoliv peněžitých závazků Uživatele vůči Poskytovateli.
- 11.2. Kauce bude sloužit k zajištění řádného plnění veškerých povinností Uživatele dle Smlouvy, a to zejména pokud Uživatel neuhradí Poskytovateli požadovanou náhradu škody nebo uplatněnou smluvní pokutu či jiný peněžitý závazek.

- 11.3. Pokud bude Kauce nebo její část spotřebována, je Uživatel povinen neprodleně složit novou Kauci nebo Kauci doplnit do výše uvedené v čl. 12 odst. 12.1. Smlouvy, a to nejpozději do 5 (pět) pracovních dnů od obdržení písemné výzvy Poskytovatele.

Článek 12.

Smluvní pokuty

- 12.1. Pokud Uživatel jakýmkoliv způsobem prokazatelně poruší kteroukoliv povinnost uvedenou v čl. 8 odst. 8.5., 8.6. a/nebo 8.7. Smlouvy, je Poskytovatel oprávněn požadovat na Uživateli smluvní pokutu ve výši až **50.000,-Kč** za každý jednotlivý případ.
- 12.2. Pokud Uživatel poruší prokazatelně jakoukoliv jinou smluvní či příslušnými právními předpisy stanovenou povinnost týkající se řádného užívání Místa a/nebo provozování bankomatu, je Poskytovatel oprávněn požadovat na Uživateli smluvní pokutu ve výši až **50.000,-Kč** za každý jednotlivý případ. Poskytovatel je oprávněn smluvní pokutu požadovat pokud Uživatel nezajistí nápravu do 15 dnů od doručení písemné výzvy.
- 12.3. Pokud Uživatel bude v prodlení se složením nové Kauce nebo její spotřebované části, je Poskytovatel oprávněn požadovat na Uživateli smluvní pokutu ve výši **10.000,-Kč** za každý započatý den prodlení a za každý jednotlivý případ. Poskytovatel je oprávněn smluvní pokutu požadovat, pokud Uživatel nezajistí nápravu do 15 dnů od doručení písemné výzvy.
- 12.4. Pro jeden případ porušení povinností stanovených Smlouvou nelze kumulativně uplatnit více smluvních pokut.
- 12.5. Nárok na uplatnění smluvní pokuty Poskytovateli nevznikne, pokud k porušení povinnosti Uživatelem došlo v důsledku některého z případů vyšší moci, jak jsou definovány v odst. 14.3. Smlouvy.
- 12.6. Uplatněním nároku na zaplacení smluvní pokuty ani jejím skutečným uhrazením nezaniká povinnost Uživatele splnit povinnost, jejíž plnění bylo zajištěno smluvní pokutou.
- 12.7. Vznikem povinnosti hradit smluvní pokutu ani jejím faktickým zaplacením není dotčen nárok Poskytovatele na náhradu škody v plné výši, na odstoupení od Smlouvy ani na výpověď Smlouvy. Odstoupením od Smlouvy ani výpovědí Smlouvy nárok na již uplatněnou smluvní pokutu nezaniká. Smluvní pokuta je splatná do 15 dnů od doručení písemného oznámení o jejím uplatnění Uživateli.

Článek 13.

Ukončení smluvního vztahu

- 13.1. Smluvní vztah dle Smlouvy skončí uplynutím doby, na kterou byl sjednán, dohodou smluvních stran o skončení smluvního vztahu, výpovědí Smlouvy nebo odstoupením od Smlouvy.
- 13.2. Smlouva může být zrušena dohodou smluvních stran v písemné formě, přičemž účinky zrušení Smlouvy nastanou k okamžiku stanoveném v takovéto dohodě. Nebude-li takovýto okamžik dohodou stanoven, pak tyto účinky nastanou ke dni uzavření takovéto dohody.
- 13.3. Poskytovatel je oprávněn tuto Smlouvu vypovědět v následujících případech:
- 13.3.1. Uživatel bude užívat Místo v nebytových prostorech k jinému účelu, než je sjednán ve Smlouvě;
 - 13.3.2. Uživatel bude o více než 10 dnů v prodlení s placením ceny užívání;
 - 13.3.3. Uživatel přenechá Místo v nebytových prostorech třetí osobě způsobem, který bude v rozporu se Smlouvou;
 - 13.3.4. kdykoliv, a to i bez udání důvodu.
- 13.4. Uživatel je oprávněn tuto Smlouvou vypovědět v následujících případech:

- 13.4.1. Uživatel ztratí způsobilost k provozování činnosti, pro kterou mu bylo poskytnuto právo užívání Místa;
 - 13.4.2. Místo se stane bez zavinění Uživatele nezpůsobilé ke sjednanému účelu.
 - 13.4.3. kdykoliv, a to i bez udání důvodu.
- 13.5. Každá výpověď Smlouvy musí mít písemnou formu. Účinky výpovědi Smlouvy nastanou okamžikem jejího doručení druhé smluvní straně. Výpovědní lhůta činí 30 dnů ode dne doručení výpovědi druhé smluvní straně. V případech uvedených v čl. 13 odst. 13.3.4.1 a 13.4.3. Smlouvy činí výpovědní lhůta 3 měsíce, přičemž její běh počíná prvním dnem měsíce následujícího po měsíci, ve kterém byla výpověď doručena.
- 13.6. Výpověď Smlouvy se nedotkne případného nároku na náhradu škody vzniklé porušením Smlouvy nebo nároku na zaplacení smluvních pokut či úroků z prodlení.
- 13.7. Poskytovatel je oprávněn od Smlouvy odstoupit v následujících případech:
- 13.7.1. Uživatel jakýmkoliv způsobem poruší kteroukoliv povinnost uvedenou v odst. 8.5., 8.6. a/nebo 8.7. Smlouvy;
 - 13.7.2. Uživatel poruší jakoukoliv jinou smluvní či příslušnými právními předpisy stanovenou povinnost týkající se řádného užívání nebytových prostor a/nebo provozování bankomatu, a to i přesto, že na toto porušení povinnosti bude Poskytovatelem písemně upozorněn a nezjedná nápravu ani v dodatečně poskytnuté přiměřené lhůtě;
 - 13.7.3. Uživatel bude v prodlení s předložením dokladů o pojištění odpovědnosti za škodu způsobenou třetí osobě a nezjedná nápravu ani v dodatečně poskytnuté přiměřené lhůtě;
 - 13.7.4. vůči majetku Uživatele bude probíhat insolvenční řízení nebo bude insolvenční návrh zamítnut proto, že majetek nepostačuje k úhradě nákladů insolvenčního řízení;
 - 13.7.5. Uživatel vstoupí do likvidace;
 - 13.7.6. Uživatel pozbude jakékoli oprávnění vyžadované právními předpisy pro provádění činností, k nimž se dle Smlouvy zavazuje.
- 13.8. Uživatel je oprávněn od Smlouvy odstoupit pouze pokud:
- 13.8.1. Poskytovatel opakovaně neposkytne součinnost zcela nezbytnou pro řádné plnění Smlouvy ze strany Poskytovatele, a to i přesto, že na prodlení s touto povinností bude Uživatelem písemně upozorněn a nezjedná nápravu ani v dodatečně poskytnuté přiměřené lhůtě.
- 13.9. Každé odstoupení od Smlouvy musí mít písemnou formu. Účinky odstoupení od Smlouvy nastanou okamžikem doručení písemného projevu vůle odstoupit od Smlouvy druhé smluvní straně.
- 13.10. Odstoupení od Smlouvy se nedotkne případného nároku na náhradu škody vzniklé porušením Smlouvy nebo nároku na zaplacení smluvních pokut či úroků z prodlení.
- 13.11. Pokud bude Smlouva předčasně ukončena, je Uživatel povinen poskytnout Poskytovateli nezbytnou součinnost tak, aby Poskytovateli nevznikla škoda.

Článek 14. **Zvláštní ujednání**

- 14.1. Oprávnění k jednáním ve věcech realizace Smlouvy jsou za Poskytovatele:
- Ing. Miroslav Maštera

Změnu oprávněných osob je Poskytovatel povinen Uživateli oznámit písemně.

14.2. Oprávnění k jednáním ve věcech realizace Smlouvy jsou za Uživatele:

- Jana Vlachová, BSc.
- František Kolařík

Změnu oprávněných osob je Uživatel povinen Poskytovateli oznámit písemně.

14.3. Za případ vyšší moci se pro účely Smlouvy rozumí událost vylučující odpovědnost podle ustanovení § 374 odst. 1 zákona č. 513/1991 Sb., obchodního zákoníku, ve znění pozdějších předpisů, a to zejména válka, ozbrojený konflikt, embargo, občanské nepokoje, sabotáže, teroristické činy nebo hrozba sabotáže či teroristického činu, epidemie, výbuchy, chemická nebo radioaktivní kontaminace nebo ionizující záření, zásahy bleskem, zemětřesení, vánice, povodně, požáry, vichřice, bouře nebo jiné působení přírodních živlů, přerušení dodávek elektrické energie, stávky, uzavření podniků nebo jiné kroky v rámci průmyslových odvětví nebo mimořádné spory mezi zaměstnavatelem a odborovými orgány, srážky nebo působení vozidel, letadel nebo předmětů padajících z letadel nebo jiných vzdušných zařízení nebo výskyt tlakových vln způsobených letadly či jinými vzdušnými zařízeními pohybujícími se nadzvukovou rychlostí, a to vše při splnění těchto předpokladů:

- a) událost nastala nezávisle na vůli povinné strany a brání jí ve splnění povinnosti,
- b) nelze rozumně předpokládat, že by povinná strana tuto překážku nebo její následky odvrátila nebo překonala a
- c) nelze rozumně předpokládat, že v době uzavření Smlouvy povinná strana vznik této události předvíдалa.

Článek 15.

Závěrečná ustanovení

- 15.1. Smlouva nabývá platnosti a účinnosti dnem jejího uzavření. Dnem uzavření Smlouvy je den označený datem u podpisů smluvních stran. Je-li takto označeno více dní, je dnem uzavření Smlouvy den z označených dnů nejpozdější.
- 15.2. Smlouva a práva a povinnosti z ní, jakož i z jejího případného porušení vyplývající, se řídí příslušnými právními předpisy České republiky, zejména zákonem č. 40/1964 Sb., občanským zákoníkem, ve znění pozdějších předpisů, zákonem č. 219/2000 Sb., o majetku České republiky a jejím vystupování v právních vztazích, ve znění pozdějších předpisů, a zákonem č. 513/1991 Sb., obchodním zákoníkem, ve znění pozdějších předpisů.
- 15.3. Obě smluvní strany prohlašují, že skutečnosti uvedené v Smlouvě nepovažují za obchodní tajemství ve smyslu ustanovení § 17 zákona č. 513/1991 Sb., obchodního zákoníku, ve znění pozdějších předpisů, a udělují svolení k jejich užití a zveřejnění bez stanovení jakýchkoliv dalších podmínek.
- 15.4. Všechny spory, které vzniknou z Smlouvy nebo v souvislosti s ní a které se nepodaří vyřešit přednostně smírnou cestou, budou rozhodovány obecně příslušnými soudy.
- 15.5. Právní účinky doručení jakékoli písemnosti doručované v souvislosti se Smlouvou či na jejím základě nastávají pouze tehdy, je-li tato písemnost odesílatelem či odesílatelem pověřeným provozovatelem poštovních služeb osobně předána jejímu adresátovi nebo je-li tato písemnost doručena jejímu adresátovi formou doporučeného psaní odeslaného prostřednictvím držitele poštovní licence nebo zvláštní poštovní licence ve smyslu zákona č. 29/2000 Sb., o poštovních službách, ve znění pozdějších předpisů. Při doručování prostřednictvím osobního předání nastávají účinky doručení okamžikem písemného potvrzení adresáta o přijetí doručované písemnosti. Při doručování prostřednictvím doporučeného psaní nastávají účinky doručení okamžikem přijetí doručované písemnosti adresátem od poštovního doručovatele dle platných poštovních podmínek uveřejněných na základě zákona č. 29/2000 Sb., o poštovních službách, ve znění pozdějších předpisů. Doporučené psaní adresované smluvní straně Smlouvy je třeba adresovat vždy na adresu

smluvní strany uvedenou ve Smlouvě. Tato doručovací adresa smluvní strany může být změněna pouze písemným oznámením doručeným druhé smluvní straně. Pro doručování jiných poštovních zásilek než písemností platí toto ustanovení Smlouvy obdobně.

- 15.6. Smluvní strany se zavazují vzájemně respektovat své oprávněné zájmy související se Smlouvou a poskytnout si veškerou nutnou součinnost, kterou lze spravedlivě požadovat k tomu, aby bylo dosaženo účelu Smlouvy, zejména učinit veškeré právní a jiné úkony k tomu nezbytné.
- 15.7. Smlouva obsahuje úplnou a jedinou písemnou dohodu smluvních stran o vzájemných právech a povinnostech upravených Smlouvou.
- 15.8. Každá ze smluvních stran prohlašuje, že Smlouvu uzavírá svobodně a vážně, že považuje obsah Smlouvy za určitý a srozumitelný a že jsou jí známy všechny skutečnosti, jež jsou pro uzavření Smlouvy rozhodující.
- 15.9. Smlouva je vyhotovena ve čtyřech stejnopisech s platností originálu, z nichž každá ze smluvních stran obdrží dvě vyhotovení.
- 15.10. Přílohami Smlouvy jsou:

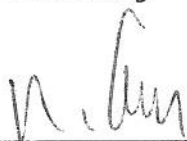
Příloha č. 1 – Situační plán Místa

Příloha č. 2 – Žádost o provedení záznamu pozemku 561/9 do katastru nemovitostí; geometrický plán; doklad o přidělení čísla popisného a orientačního budově s potvrzením adresy

Příloha č. 3 – Doklady o právní subjektivitě Uživatele a Poskytovatele

Příloha č. 4 – Pojistný certifikát Uživatele

V Praze dne 07. 9. 2009



Národní technická knihovna
Ing. Martin Svoboda
ředitel NTK

NTK

50°6'14.083"N, 14°23'26.365"E
Národní technická knihovna
National Technical Library

Technické G
160 00 Praha 6

V Praze dne 4/10/ 2009

Jana Vlachová, BSc.
ředitelka odboru řízení nemovitostí
úsek 2300, centrála v Praze

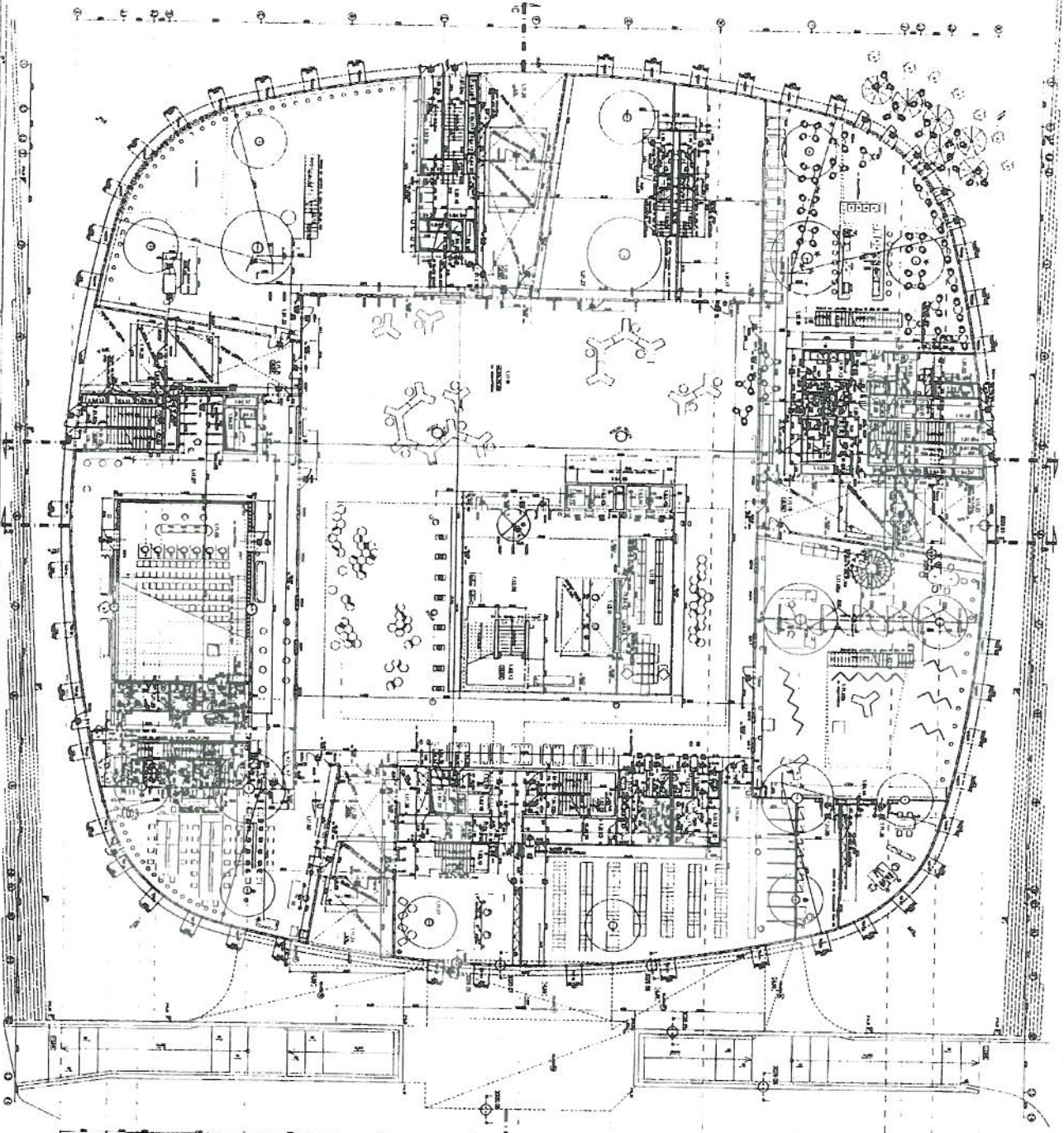
František Kolařík
Projektový manažer, odbor 2340
úsek 2300, centrála v Praze

Česká spořitelna a.s.
centrála v Praze
-635-

TECHNICKA III

STUDENTSKA III.

TRÁKUROVÁ III.



FLEMINGOVO NÁM.

| | | | | | | | | | | | | | | | | | | | | | | | | | | | | | | | | | | | | | | | | | | | | | | | | | | | | | | | | | | | | | | | | | | | | | | | | | | | | | | | | | | | | | | | | | | | | | | | | | | | | | | | | | | | | | | | | | | | | | | | | | | | | | | | | | | | | | | | | | | | | | | | | | | | | | | | | | | | | | | | | | | | | | | | | | | | | | | | | | | | | | | | | | | | | | | | | | | | | | | | | | | | | | | | | | | | | | | | | | | | | | | | | | | | | | | | | | | | | | | | | | | | | | | | | | | | | | | | | | | | | | | | | | | | | | | | | | | | | | | | | | | | | | | | | | | | | | | | | | | | | | | | | | | | | | | | | | | | | | | | | | | | | | | | | | | | | | | | | | | | | | | | | | | | | | | | | | | | | | | | | | | | | | | | | | | | | | | | | | | | | | | | | | | | | | | | | | | | | | | | | | | | | | | | | | | | | | | | | | | | | | | | | | | | | | | | | | | | | | | | | | | | | | | | | | | | | | | | | | | | | | | | | | | | | | | | | | | | | | | | | | | | | | | | | | | | | | | | | | | | | | | | | | | | | | | | | | | | | | | | | | | | | | | | | | | | | | | | | | | | | | | | | | | | | | | | | | | | | | | | | | | | | | | | | | | | | | | | | | | | | | | | | | | | | | | | | | | | | | | | | | | | | | | | | | | | | | | | | | | | | | | | | | | | | | | | | | | | | | | | | | | | | | | | | | | | | | | | | | | | | | | | | | | | | | | | | | | | | | | | | | | | | | | | | | | | | | | | | | | | | | | | | | | | | | | | | | | | | | | | | | | | | | | | | | | | | | | | | | | | | | | | | | | | | | | | | | | | | | | | | | | | | | | | | | | | | | | | | | | | | | | | | | | | | | | | | | | | | | | | | | | | | | | | | | | | | | | | | | | | | | | | | | | | | | | | | | | | | | | | | | | | | | | | | | | | | | | | | | | | | | | | | | | | | | | | | | | | | | | | | | | | | | | | | | | | | | | | | | | | | | | | | | | | | | | | | | | | | | | | | | | | | | | | | | | | | | | | | | | | | | | | | | | | | | | | | | | | | | | | | | | | | | | | | | | | | | | | | | | | | | | | | | | | | | | | | | | | | | | | |
|---|---|---|---|---|---|---|---|---|----|----|----|----|----|----|----|----|----|----|----|----|----|----|----|----|----|----|----|----|----|----|----|----|----|----|----|----|----|----|----|----|----|----|----|----|----|----|----|----|----|----|----|----|----|----|----|----|----|----|----|----|----|----|----|----|----|----|----|----|----|----|----|----|----|----|----|----|----|----|----|----|----|----|----|----|----|----|----|----|----|----|----|----|----|----|----|----|----|----|-----|-----|-----|-----|-----|-----|-----|-----|-----|-----|-----|-----|-----|-----|-----|-----|-----|-----|-----|-----|-----|-----|-----|-----|-----|-----|-----|-----|-----|-----|-----|-----|-----|-----|-----|-----|-----|-----|-----|-----|-----|-----|-----|-----|-----|-----|-----|-----|-----|-----|-----|-----|-----|-----|-----|-----|-----|-----|-----|-----|-----|-----|-----|-----|-----|-----|-----|-----|-----|-----|-----|-----|-----|-----|-----|-----|-----|-----|-----|-----|-----|-----|-----|-----|-----|-----|-----|-----|-----|-----|-----|-----|-----|-----|-----|-----|-----|-----|-----|-----|-----|-----|-----|-----|-----|-----|-----|-----|-----|-----|-----|-----|-----|-----|-----|-----|-----|-----|-----|-----|-----|-----|-----|-----|-----|-----|-----|-----|-----|-----|-----|-----|-----|-----|-----|-----|-----|-----|-----|-----|-----|-----|-----|-----|-----|-----|-----|-----|-----|-----|-----|-----|-----|-----|-----|-----|-----|-----|-----|-----|-----|-----|-----|-----|-----|-----|-----|-----|-----|-----|-----|-----|-----|-----|-----|-----|-----|-----|-----|-----|-----|-----|-----|-----|-----|-----|-----|-----|-----|-----|-----|-----|-----|-----|-----|-----|-----|-----|-----|-----|-----|-----|-----|-----|-----|-----|-----|-----|-----|-----|-----|-----|-----|-----|-----|-----|-----|-----|-----|-----|-----|-----|-----|-----|-----|-----|-----|-----|-----|-----|-----|-----|-----|-----|-----|-----|-----|-----|-----|-----|-----|-----|-----|-----|-----|-----|-----|-----|-----|-----|-----|-----|-----|-----|-----|-----|-----|-----|-----|-----|-----|-----|-----|-----|-----|-----|-----|-----|-----|-----|-----|-----|-----|-----|-----|-----|-----|-----|-----|-----|-----|-----|-----|-----|-----|-----|-----|-----|-----|-----|-----|-----|-----|-----|-----|-----|-----|-----|-----|-----|-----|-----|-----|-----|-----|-----|-----|-----|-----|-----|-----|-----|-----|-----|-----|-----|-----|-----|-----|-----|-----|-----|-----|-----|-----|-----|-----|-----|-----|-----|-----|-----|-----|-----|-----|-----|-----|-----|-----|-----|-----|-----|-----|-----|-----|-----|-----|-----|-----|-----|-----|-----|-----|-----|-----|-----|-----|-----|-----|-----|-----|-----|-----|-----|-----|-----|-----|-----|-----|-----|-----|-----|-----|-----|-----|-----|-----|-----|-----|-----|-----|-----|-----|-----|-----|-----|-----|-----|-----|-----|-----|-----|-----|-----|-----|-----|-----|-----|-----|-----|-----|-----|-----|-----|-----|-----|-----|-----|-----|-----|-----|-----|-----|-----|-----|-----|-----|-----|-----|-----|-----|-----|-----|-----|-----|-----|-----|-----|-----|-----|-----|-----|-----|-----|-----|-----|-----|-----|-----|-----|-----|-----|-----|-----|-----|-----|-----|-----|-----|-----|-----|-----|-----|-----|-----|-----|-----|-----|-----|-----|-----|-----|-----|-----|-----|-----|-----|-----|-----|-----|-----|-----|-----|-----|-----|-----|-----|-----|-----|-----|-----|-----|-----|-----|-----|-----|-----|-----|-----|-----|-----|-----|-----|-----|-----|-----|-----|-----|-----|-----|-----|-----|-----|-----|-----|-----|-----|-----|-----|-----|-----|-----|-----|-----|-----|-----|-----|-----|-----|-----|-----|-----|-----|-----|-----|-----|-----|-----|-----|-----|-----|-----|-----|-----|-----|-----|-----|-----|-----|-----|-----|-----|-----|-----|-----|-----|-----|-----|-----|-----|-----|-----|-----|-----|-----|-----|-----|-----|-----|-----|-----|-----|-----|-----|-----|-----|-----|-----|-----|-----|-----|-----|-----|-----|-----|-----|-----|-----|-----|-----|-----|-----|-----|-----|-----|-----|-----|-----|-----|-----|-----|-----|-----|-----|-----|-----|-----|-----|-----|-----|-----|-----|-----|-----|-----|-----|-----|-----|-----|-----|-----|-----|-----|-----|-----|-----|-----|-----|-----|-----|-----|-----|-----|-----|-----|-----|-----|-----|-----|-----|-----|-----|-----|-----|-----|-----|-----|-----|-----|-----|-----|-----|-----|-----|-----|-----|-----|-----|-----|-----|-----|-----|-----|-----|-----|-----|-----|-----|-----|-----|-----|-----|-----|-----|-----|-----|-----|-----|-----|-----|-----|-----|-----|-----|-----|-----|-----|-----|-----|-----|-----|-----|-----|-----|-----|-----|-----|-----|-----|-----|-----|-----|-----|-----|-----|-----|-----|-----|-----|-----|-----|-----|-----|-----|-----|-----|-----|-----|-----|-----|-----|-----|-----|-----|-----|-----|-----|-----|-----|-----|-----|-----|-----|-----|-----|-----|-----|-----|-----|-----|-----|-----|-----|-----|-----|-----|-----|-----|-----|-----|-----|-----|-----|-----|-----|-----|-----|-----|-----|-----|-----|-----|-----|-----|-----|-----|-----|-----|-----|-----|-----|-----|-----|-----|-----|-----|-----|-----|-----|-----|-----|-----|-----|-----|-----|-----|-----|-----|-----|-----|-----|-----|-----|-----|-----|-----|-----|-----|-----|-----|-----|-----|-----|-----|-----|-----|-----|-----|-----|-----|-----|-----|-----|-----|-----|-----|-----|-----|-----|-----|-----|-----|-----|-----|-----|-----|-----|-----|-----|-----|-----|-----|-----|-----|-----|-----|-----|-----|-----|-----|-----|-----|-----|-----|-----|-----|-----|-----|-----|-----|-----|-----|-----|-----|-----|-----|-----|-----|-----|-----|-----|-----|-----|-----|-----|-----|-----|-----|-----|-----|-----|-----|-----|-----|-----|-----|-----|-----|-----|-----|-----|-----|-----|-----|-----|-----|-----|-----|-----|-----|-----|-----|-----|-----|-----|-----|-----|-----|-----|-----|-----|-----|-----|-----|-----|-----|-----|-----|-----|-----|------|
| 1 | 2 | 3 | 4 | 5 | 6 | 7 | 8 | 9 | 10 | 11 | 12 | 13 | 14 | 15 | 16 | 17 | 18 | 19 | 20 | 21 | 22 | 23 | 24 | 25 | 26 | 27 | 28 | 29 | 30 | 31 | 32 | 33 | 34 | 35 | 36 | 37 | 38 | 39 | 40 | 41 | 42 | 43 | 44 | 45 | 46 | 47 | 48 | 49 | 50 | 51 | 52 | 53 | 54 | 55 | 56 | 57 | 58 | 59 | 60 | 61 | 62 | 63 | 64 | 65 | 66 | 67 | 68 | 69 | 70 | 71 | 72 | 73 | 74 | 75 | 76 | 77 | 78 | 79 | 80 | 81 | 82 | 83 | 84 | 85 | 86 | 87 | 88 | 89 | 90 | 91 | 92 | 93 | 94 | 95 | 96 | 97 | 98 | 99 | 100 | 101 | 102 | 103 | 104 | 105 | 106 | 107 | 108 | 109 | 110 | 111 | 112 | 113 | 114 | 115 | 116 | 117 | 118 | 119 | 120 | 121 | 122 | 123 | 124 | 125 | 126 | 127 | 128 | 129 | 130 | 131 | 132 | 133 | 134 | 135 | 136 | 137 | 138 | 139 | 140 | 141 | 142 | 143 | 144 | 145 | 146 | 147 | 148 | 149 | 150 | 151 | 152 | 153 | 154 | 155 | 156 | 157 | 158 | 159 | 160 | 161 | 162 | 163 | 164 | 165 | 166 | 167 | 168 | 169 | 170 | 171 | 172 | 173 | 174 | 175 | 176 | 177 | 178 | 179 | 180 | 181 | 182 | 183 | 184 | 185 | 186 | 187 | 188 | 189 | 190 | 191 | 192 | 193 | 194 | 195 | 196 | 197 | 198 | 199 | 200 | 201 | 202 | 203 | 204 | 205 | 206 | 207 | 208 | 209 | 210 | 211 | 212 | 213 | 214 | 215 | 216 | 217 | 218 | 219 | 220 | 221 | 222 | 223 | 224 | 225 | 226 | 227 | 228 | 229 | 230 | 231 | 232 | 233 | 234 | 235 | 236 | 237 | 238 | 239 | 240 | 241 | 242 | 243 | 244 | 245 | 246 | 247 | 248 | 249 | 250 | 251 | 252 | 253 | 254 | 255 | 256 | 257 | 258 | 259 | 260 | 261 | 262 | 263 | 264 | 265 | 266 | 267 | 268 | 269 | 270 | 271 | 272 | 273 | 274 | 275 | 276 | 277 | 278 | 279 | 280 | 281 | 282 | 283 | 284 | 285 | 286 | 287 | 288 | 289 | 290 | 291 | 292 | 293 | 294 | 295 | 296 | 297 | 298 | 299 | 300 | 301 | 302 | 303 | 304 | 305 | 306 | 307 | 308 | 309 | 310 | 311 | 312 | 313 | 314 | 315 | 316 | 317 | 318 | 319 | 320 | 321 | 322 | 323 | 324 | 325 | 326 | 327 | 328 | 329 | 330 | 331 | 332 | 333 | 334 | 335 | 336 | 337 | 338 | 339 | 340 | 341 | 342 | 343 | 344 | 345 | 346 | 347 | 348 | 349 | 350 | 351 | 352 | 353 | 354 | 355 | 356 | 357 | 358 | 359 | 360 | 361 | 362 | 363 | 364 | 365 | 366 | 367 | 368 | 369 | 370 | 371 | 372 | 373 | 374 | 375 | 376 | 377 | 378 | 379 | 380 | 381 | 382 | 383 | 384 | 385 | 386 | 387 | 388 | 389 | 390 | 391 | 392 | 393 | 394 | 395 | 396 | 397 | 398 | 399 | 400 | 401 | 402 | 403 | 404 | 405 | 406 | 407 | 408 | 409 | 410 | 411 | 412 | 413 | 414 | 415 | 416 | 417 | 418 | 419 | 420 | 421 | 422 | 423 | 424 | 425 | 426 | 427 | 428 | 429 | 430 | 431 | 432 | 433 | 434 | 435 | 436 | 437 | 438 | 439 | 440 | 441 | 442 | 443 | 444 | 445 | 446 | 447 | 448 | 449 | 450 | 451 | 452 | 453 | 454 | 455 | 456 | 457 | 458 | 459 | 460 | 461 | 462 | 463 | 464 | 465 | 466 | 467 | 468 | 469 | 470 | 471 | 472 | 473 | 474 | 475 | 476 | 477 | 478 | 479 | 480 | 481 | 482 | 483 | 484 | 485 | 486 | 487 | 488 | 489 | 490 | 491 | 492 | 493 | 494 | 495 | 496 | 497 | 498 | 499 | 500 | 501 | 502 | 503 | 504 | 505 | 506 | 507 | 508 | 509 | 510 | 511 | 512 | 513 | 514 | 515 | 516 | 517 | 518 | 519 | 520 | 521 | 522 | 523 | 524 | 525 | 526 | 527 | 528 | 529 | 530 | 531 | 532 | 533 | 534 | 535 | 536 | 537 | 538 | 539 | 540 | 541 | 542 | 543 | 544 | 545 | 546 | 547 | 548 | 549 | 550 | 551 | 552 | 553 | 554 | 555 | 556 | 557 | 558 | 559 | 560 | 561 | 562 | 563 | 564 | 565 | 566 | 567 | 568 | 569 | 570 | 571 | 572 | 573 | 574 | 575 | 576 | 577 | 578 | 579 | 580 | 581 | 582 | 583 | 584 | 585 | 586 | 587 | 588 | 589 | 590 | 591 | 592 | 593 | 594 | 595 | 596 | 597 | 598 | 599 | 600 | 601 | 602 | 603 | 604 | 605 | 606 | 607 | 608 | 609 | 610 | 611 | 612 | 613 | 614 | 615 | 616 | 617 | 618 | 619 | 620 | 621 | 622 | 623 | 624 | 625 | 626 | 627 | 628 | 629 | 630 | 631 | 632 | 633 | 634 | 635 | 636 | 637 | 638 | 639 | 640 | 641 | 642 | 643 | 644 | 645 | 646 | 647 | 648 | 649 | 650 | 651 | 652 | 653 | 654 | 655 | 656 | 657 | 658 | 659 | 660 | 661 | 662 | 663 | 664 | 665 | 666 | 667 | 668 | 669 | 670 | 671 | 672 | 673 | 674 | 675 | 676 | 677 | 678 | 679 | 680 | 681 | 682 | 683 | 684 | 685 | 686 | 687 | 688 | 689 | 690 | 691 | 692 | 693 | 694 | 695 | 696 | 697 | 698 | 699 | 700 | 701 | 702 | 703 | 704 | 705 | 706 | 707 | 708 | 709 | 710 | 711 | 712 | 713 | 714 | 715 | 716 | 717 | 718 | 719 | 720 | 721 | 722 | 723 | 724 | 725 | 726 | 727 | 728 | 729 | 730 | 731 | 732 | 733 | 734 | 735 | 736 | 737 | 738 | 739 | 740 | 741 | 742 | 743 | 744 | 745 | 746 | 747 | 748 | 749 | 750 | 751 | 752 | 753 | 754 | 755 | 756 | 757 | 758 | 759 | 760 | 761 | 762 | 763 | 764 | 765 | 766 | 767 | 768 | 769 | 770 | 771 | 772 | 773 | 774 | 775 | 776 | 777 | 778 | 779 | 780 | 781 | 782 | 783 | 784 | 785 | 786 | 787 | 788 | 789 | 790 | 791 | 792 | 793 | 794 | 795 | 796 | 797 | 798 | 799 | 800 | 801 | 802 | 803 | 804 | 805 | 806 | 807 | 808 | 809 | 810 | 811 | 812 | 813 | 814 | 815 | 816 | 817 | 818 | 819 | 820 | 821 | 822 | 823 | 824 | 825 | 826 | 827 | 828 | 829 | 830 | 831 | 832 | 833 | 834 | 835 | 836 | 837 | 838 | 839 | 840 | 841 | 842 | 843 | 844 | 845 | 846 | 847 | 848 | 849 | 850 | 851 | 852 | 853 | 854 | 855 | 856 | 857 | 858 | 859 | 860 | 861 | 862 | 863 | 864 | 865 | 866 | 867 | 868 | 869 | 870 | 871 | 872 | 873 | 874 | 875 | 876 | 877 | 878 | 879 | 880 | 881 | 882 | 883 | 884 | 885 | 886 | 887 | 888 | 889 | 890 | 891 | 892 | 893 | 894 | 895 | 896 | 897 | 898 | 899 | 900 | 901 | 902 | 903 | 904 | 905 | 906 | 907 | 908 | 909 | 910 | 911 | 912 | 913 | 914 | 915 | 916 | 917 | 918 | 919 | 920 | 921 | 922 | 923 | 924 | 925 | 926 | 927 | 928 | 929 | 930 | 931 | 932 | 933 | 934 | 935 | 936 | 937 | 938 | 939 | 940 | 941 | 942 | 943 | 944 | 945 | 946 | 947 | 948 | 949 | 950 | 951 | 952 | 953 | 954 | 955 | 956 | 957 | 958 | 959 | 960 | 961 | 962 | 963 | 964 | 965 | 966 | 967 | 968 | 969 | 970 | 971 | 972 | 973 | 974 | 975 | 976 | 977 | 978 | 979 | 980 | 981 | 982 | 983 | 984 | 985 | 986 | 987 | 988 | 989 | 990 | 991 | 992 | 993 | 994 | 995 | 996 | 997 | 998 | 999 | 1000 |
|---|---|---|---|---|---|---|---|---|----|----|----|----|----|----|----|----|----|----|----|----|----|----|----|----|----|----|----|----|----|----|----|----|----|----|----|----|----|----|----|----|----|----|----|----|----|----|----|----|----|----|----|----|----|----|----|----|----|----|----|----|----|----|----|----|----|----|----|----|----|----|----|----|----|----|----|----|----|----|----|----|----|----|----|----|----|----|----|----|----|----|----|----|----|----|----|----|----|----|-----|-----|-----|-----|-----|-----|-----|-----|-----|-----|-----|-----|-----|-----|-----|-----|-----|-----|-----|-----|-----|-----|-----|-----|-----|-----|-----|-----|-----|-----|-----|-----|-----|-----|-----|-----|-----|-----|-----|-----|-----|-----|-----|-----|-----|-----|-----|-----|-----|-----|-----|-----|-----|-----|-----|-----|-----|-----|-----|-----|-----|-----|-----|-----|-----|-----|-----|-----|-----|-----|-----|-----|-----|-----|-----|-----|-----|-----|-----|-----|-----|-----|-----|-----|-----|-----|-----|-----|-----|-----|-----|-----|-----|-----|-----|-----|-----|-----|-----|-----|-----|-----|-----|-----|-----|-----|-----|-----|-----|-----|-----|-----|-----|-----|-----|-----|-----|-----|-----|-----|-----|-----|-----|-----|-----|-----|-----|-----|-----|-----|-----|-----|-----|-----|-----|-----|-----|-----|-----|-----|-----|-----|-----|-----|-----|-----|-----|-----|-----|-----|-----|-----|-----|-----|-----|-----|-----|-----|-----|-----|-----|-----|-----|-----|-----|-----|-----|-----|-----|-----|-----|-----|-----|-----|-----|-----|-----|-----|-----|-----|-----|-----|-----|-----|-----|-----|-----|-----|-----|-----|-----|-----|-----|-----|-----|-----|-----|-----|-----|-----|-----|-----|-----|-----|-----|-----|-----|-----|-----|-----|-----|-----|-----|-----|-----|-----|-----|-----|-----|-----|-----|-----|-----|-----|-----|-----|-----|-----|-----|-----|-----|-----|-----|-----|-----|-----|-----|-----|-----|-----|-----|-----|-----|-----|-----|-----|-----|-----|-----|-----|-----|-----|-----|-----|-----|-----|-----|-----|-----|-----|-----|-----|-----|-----|-----|-----|-----|-----|-----|-----|-----|-----|-----|-----|-----|-----|-----|-----|-----|-----|-----|-----|-----|-----|-----|-----|-----|-----|-----|-----|-----|-----|-----|-----|-----|-----|-----|-----|-----|-----|-----|-----|-----|-----|-----|-----|-----|-----|-----|-----|-----|-----|-----|-----|-----|-----|-----|-----|-----|-----|-----|-----|-----|-----|-----|-----|-----|-----|-----|-----|-----|-----|-----|-----|-----|-----|-----|-----|-----|-----|-----|-----|-----|-----|-----|-----|-----|-----|-----|-----|-----|-----|-----|-----|-----|-----|-----|-----|-----|-----|-----|-----|-----|-----|-----|-----|-----|-----|-----|-----|-----|-----|-----|-----|-----|-----|-----|-----|-----|-----|-----|-----|-----|-----|-----|-----|-----|-----|-----|-----|-----|-----|-----|-----|-----|-----|-----|-----|-----|-----|-----|-----|-----|-----|-----|-----|-----|-----|-----|-----|-----|-----|-----|-----|-----|-----|-----|-----|-----|-----|-----|-----|-----|-----|-----|-----|-----|-----|-----|-----|-----|-----|-----|-----|-----|-----|-----|-----|-----|-----|-----|-----|-----|-----|-----|-----|-----|-----|-----|-----|-----|-----|-----|-----|-----|-----|-----|-----|-----|-----|-----|-----|-----|-----|-----|-----|-----|-----|-----|-----|-----|-----|-----|-----|-----|-----|-----|-----|-----|-----|-----|-----|-----|-----|-----|-----|-----|-----|-----|-----|-----|-----|-----|-----|-----|-----|-----|-----|-----|-----|-----|-----|-----|-----|-----|-----|-----|-----|-----|-----|-----|-----|-----|-----|-----|-----|-----|-----|-----|-----|-----|-----|-----|-----|-----|-----|-----|-----|-----|-----|-----|-----|-----|-----|-----|-----|-----|-----|-----|-----|-----|-----|-----|-----|-----|-----|-----|-----|-----|-----|-----|-----|-----|-----|-----|-----|-----|-----|-----|-----|-----|-----|-----|-----|-----|-----|-----|-----|-----|-----|-----|-----|-----|-----|-----|-----|-----|-----|-----|-----|-----|-----|-----|-----|-----|-----|-----|-----|-----|-----|-----|-----|-----|-----|-----|-----|-----|-----|-----|-----|-----|-----|-----|-----|-----|-----|-----|-----|-----|-----|-----|-----|-----|-----|-----|-----|-----|-----|-----|-----|-----|-----|-----|-----|-----|-----|-----|-----|-----|-----|-----|-----|-----|-----|-----|-----|-----|-----|-----|-----|-----|-----|-----|-----|-----|-----|-----|-----|-----|-----|-----|-----|-----|-----|-----|-----|-----|-----|-----|-----|-----|-----|-----|-----|-----|-----|-----|-----|-----|-----|-----|-----|-----|-----|-----|-----|-----|-----|-----|-----|-----|-----|-----|-----|-----|-----|-----|-----|-----|-----|-----|-----|-----|-----|-----|-----|-----|-----|-----|-----|-----|-----|-----|-----|-----|-----|-----|-----|-----|-----|-----|-----|-----|-----|-----|-----|-----|-----|-----|-----|-----|-----|-----|-----|-----|-----|-----|-----|-----|-----|-----|-----|-----|-----|-----|-----|-----|-----|-----|-----|-----|-----|-----|-----|-----|-----|-----|-----|-----|-----|-----|-----|-----|-----|-----|-----|-----|-----|-----|-----|-----|-----|-----|-----|-----|-----|-----|-----|-----|-----|-----|-----|-----|-----|-----|-----|-----|-----|-----|-----|-----|-----|-----|-----|-----|-----|-----|-----|-----|-----|-----|-----|-----|-----|-----|-----|-----|-----|-----|-----|-----|-----|-----|-----|-----|-----|-----|-----|-----|-----|-----|-----|-----|-----|-----|-----|-----|-----|-----|-----|-----|-----|-----|-----|-----|-----|-----|-----|-----|-----|-----|-----|-----|-----|-----|-----|-----|-----|-----|-----|-----|-----|-----|-----|-----|-----|-----|-----|-----|-----|-----|-----|-----|-----|-----|-----|-----|-----|-----|-----|-----|-----|-----|-----|-----|-----|-----|-----|-----|-----|-----|-----|-----|-----|-----|-----|-----|-----|-----|-----|-----|-----|-----|-----|-----|-----|-----|-----|-----|-----|-----|-----|-----|-----|-----|-----|-----|-----|-----|-----|------|

Architectural title block containing project information:

Národná technická škola
 Stavebný úrad
 Bratislava
 Projektová dokumentácia
 Číslo projektu: ...
 Mierka: 1:100
 Dátum: ...
 Autor: ...
 Schválil: ...
 Stupeň: ...
 Číslo listu: ...

1 NS

| | | | | | | | | | | | | | | | | | | | | | | | | | | | | | | | | | | | | | | | | | | | | | | | | | | | | | | | | | | | | | | | | | | | | | | | | | | | | | | | | | | | | | | | | | | | | | | | | | | | | | | | | | | | | | | | | | | | | | | | | | | | | | | | | | | | | | | | | | | | | | | | | | | | | | | | | | | | | | | | | | | | | | | | | | | | | | | | | | | | | | | | | | | | | | | | | | | | | | | | | | | | | | | | | | | | | | | | | | | | | | | | | | | | | | | | | | | | | | | | | | | | | | | | | | | | | | | | | | | | | | | | | | | | | | | | | | | | | | | | | | | | | | | | | | | | | | | | | | | | | | | | | | | | | | | | | | | | | | | | | | | | | | | | | | | | | | | | | | | | | | | | | | | | | | | | | | | | | | | | | | | | | | | | | | | | | | | | | | | | | | | | | | | | | | | | | | | | | | | | | | | | | | | | | | | | | | | | | | | | | | | | | | | | | | | | | | | | | | | | | | | | | | | | | | | | | | | | | | | | | | | | | | | | | | | | | | | | | | | | | | | | | | | | | | | | | | | | | | | | |
|---|---|---|---|---|---|---|---|---|----|----|----|----|----|----|----|----|----|----|----|----|----|----|----|----|----|----|----|----|----|----|----|----|----|----|----|----|----|----|----|----|----|----|----|----|----|----|----|----|----|----|----|----|----|----|----|----|----|----|----|----|----|----|----|----|----|----|----|----|----|----|----|----|----|----|----|----|----|----|----|----|----|----|----|----|----|----|----|----|----|----|----|----|----|----|----|----|----|----|-----|-----|-----|-----|-----|-----|-----|-----|-----|-----|-----|-----|-----|-----|-----|-----|-----|-----|-----|-----|-----|-----|-----|-----|-----|-----|-----|-----|-----|-----|-----|-----|-----|-----|-----|-----|-----|-----|-----|-----|-----|-----|-----|-----|-----|-----|-----|-----|-----|-----|-----|-----|-----|-----|-----|-----|-----|-----|-----|-----|-----|-----|-----|-----|-----|-----|-----|-----|-----|-----|-----|-----|-----|-----|-----|-----|-----|-----|-----|-----|-----|-----|-----|-----|-----|-----|-----|-----|-----|-----|-----|-----|-----|-----|-----|-----|-----|-----|-----|-----|-----|-----|-----|-----|-----|-----|-----|-----|-----|-----|-----|-----|-----|-----|-----|-----|-----|-----|-----|-----|-----|-----|-----|-----|-----|-----|-----|-----|-----|-----|-----|-----|-----|-----|-----|-----|-----|-----|-----|-----|-----|-----|-----|-----|-----|-----|-----|-----|-----|-----|-----|-----|-----|-----|-----|-----|-----|-----|-----|-----|-----|-----|-----|-----|-----|-----|-----|-----|-----|-----|-----|-----|-----|-----|-----|-----|-----|-----|-----|-----|-----|-----|-----|-----|-----|-----|-----|-----|-----|-----|-----|-----|-----|-----|-----|-----|-----|-----|-----|-----|-----|-----|-----|-----|-----|-----|-----|-----|-----|-----|-----|-----|-----|-----|-----|-----|-----|-----|-----|-----|-----|-----|-----|-----|-----|-----|-----|-----|-----|-----|-----|-----|-----|-----|-----|-----|-----|-----|-----|-----|-----|-----|-----|-----|-----|-----|-----|-----|-----|-----|-----|-----|-----|-----|-----|-----|-----|-----|-----|-----|-----|-----|-----|-----|-----|-----|-----|-----|-----|-----|-----|-----|-----|-----|-----|-----|-----|-----|-----|-----|-----|-----|-----|-----|-----|-----|-----|-----|-----|-----|-----|-----|-----|-----|-----|-----|-----|-----|-----|-----|-----|-----|-----|-----|-----|-----|-----|-----|-----|-----|-----|-----|-----|-----|-----|-----|-----|-----|-----|-----|-----|-----|-----|-----|-----|-----|-----|-----|-----|-----|-----|-----|-----|-----|-----|-----|-----|-----|-----|-----|-----|-----|-----|-----|-----|-----|-----|-----|-----|-----|-----|-----|-----|-----|-----|-----|-----|-----|-----|-----|-----|-----|-----|-----|-----|-----|-----|-----|-----|-----|-----|-----|-----|-----|-----|-----|-----|-----|-----|-----|-----|-----|-----|-----|-----|-----|-----|-----|-----|-----|-----|-----|-----|-----|-----|-----|-----|-----|-----|-----|----|
| 1 | 2 | 3 | 4 | 5 | 6 | 7 | 8 | 9 | 10 | 11 | 12 | 13 | 14 | 15 | 16 | 17 | 18 | 19 | 20 | 21 | 22 | 23 | 24 | 25 | 26 | 27 | 28 | 29 | 30 | 31 | 32 | 33 | 34 | 35 | 36 | 37 | 38 | 39 | 40 | 41 | 42 | 43 | 44 | 45 | 46 | 47 | 48 | 49 | 50 | 51 | 52 | 53 | 54 | 55 | 56 | 57 | 58 | 59 | 60 | 61 | 62 | 63 | 64 | 65 | 66 | 67 | 68 | 69 | 70 | 71 | 72 | 73 | 74 | 75 | 76 | 77 | 78 | 79 | 80 | 81 | 82 | 83 | 84 | 85 | 86 | 87 | 88 | 89 | 90 | 91 | 92 | 93 | 94 | 95 | 96 | 97 | 98 | 99 | 100 | 101 | 102 | 103 | 104 | 105 | 106 | 107 | 108 | 109 | 110 | 111 | 112 | 113 | 114 | 115 | 116 | 117 | 118 | 119 | 120 | 121 | 122 | 123 | 124 | 125 | 126 | 127 | 128 | 129 | 130 | 131 | 132 | 133 | 134 | 135 | 136 | 137 | 138 | 139 | 140 | 141 | 142 | 143 | 144 | 145 | 146 | 147 | 148 | 149 | 150 | 151 | 152 | 153 | 154 | 155 | 156 | 157 | 158 | 159 | 160 | 161 | 162 | 163 | 164 | 165 | 166 | 167 | 168 | 169 | 170 | 171 | 172 | 173 | 174 | 175 | 176 | 177 | 178 | 179 | 180 | 181 | 182 | 183 | 184 | 185 | 186 | 187 | 188 | 189 | 190 | 191 | 192 | 193 | 194 | 195 | 196 | 197 | 198 | 199 | 200 | 201 | 202 | 203 | 204 | 205 | 206 | 207 | 208 | 209 | 210 | 211 | 212 | 213 | 214 | 215 | 216 | 217 | 218 | 219 | 220 | 221 | 222 | 223 | 224 | 225 | 226 | 227 | 228 | 229 | 230 | 231 | 232 | 233 | 234 | 235 | 236 | 237 | 238 | 239 | 240 | 241 | 242 | 243 | 244 | 245 | 246 | 247 | 248 | 249 | 250 | 251 | 252 | 253 | 254 | 255 | 256 | 257 | 258 | 259 | 260 | 261 | 262 | 263 | 264 | 265 | 266 | 267 | 268 | 269 | 270 | 271 | 272 | 273 | 274 | 275 | 276 | 277 | 278 | 279 | 280 | 281 | 282 | 283 | 284 | 285 | 286 | 287 | 288 | 289 | 290 | 291 | 292 | 293 | 294 | 295 | 296 | 297 | 298 | 299 | 300 | 301 | 302 | 303 | 304 | 305 | 306 | 307 | 308 | 309 | 310 | 311 | 312 | 313 | 314 | 315 | 316 | 317 | 318 | 319 | 320 | 321 | 322 | 323 | 324 | 325 | 326 | 327 | 328 | 329 | 330 | 331 | 332 | 333 | 334 | 335 | 336 | 337 | 338 | 339 | 340 | 341 | 342 | 343 | 344 | 345 | 346 | 347 | 348 | 349 | 350 | 351 | 352 | 353 | 354 | 355 | 356 | 357 | 358 | 359 | 360 | 361 | 362 | 363 | 364 | 365 | 366 | 367 | 368 | 369 | 370 | 371 | 372 | 373 | 374 | 375 | 376 | 377 | 378 | 379 | 380 | 381 | 382 | 383 | 384 | 385 | 386 | 387 | 388 | 389 | 390 | 391 | 392 | 393 | 394 | 395 | 396 | 397 | 398 | 399 | 400 | 401 | 402 | 403 | 404 | 405 | 406 | 407 | 408 | 409 | 410 | 411 | 412 | 413 | 414 | 415 | 416 | 417 | 418 | 419 | 420 | 421 | 422 | 423 | 424 | 425 | 426 | 427 | 428 | 429 | 430 | 431 | 432 | 433 | 434 | 435 | 436 | 437 | 438 | 439 | 440 | 441 | 442 | 443 | 444 | 445 | 446 | 447 | 448 | 449 | 450 | 451 | 452 | 453 | 454 | 455 | 456 | 457 | 458 | 459 | 460 | 461 | 462 | 463 | 464 | 465 | 466 | 467 | 468 | 469 | 470 | 471 | 472 | 473 | 474 | 475 | 476 | 477 | 478 | 479 | 480 | 481 | 482 | 483 | 484 | 485 | 486 | 487 | 488 | 489 | 490 | 491 | 492 | 493 | 494 | 495 | 496 | 497 | 498 | 499 | 50 |
|---|---|---|---|---|---|---|---|---|----|----|----|----|----|----|----|----|----|----|----|----|----|----|----|----|----|----|----|----|----|----|----|----|----|----|----|----|----|----|----|----|----|----|----|----|----|----|----|----|----|----|----|----|----|----|----|----|----|----|----|----|----|----|----|----|----|----|----|----|----|----|----|----|----|----|----|----|----|----|----|----|----|----|----|----|----|----|----|----|----|----|----|----|----|----|----|----|----|----|-----|-----|-----|-----|-----|-----|-----|-----|-----|-----|-----|-----|-----|-----|-----|-----|-----|-----|-----|-----|-----|-----|-----|-----|-----|-----|-----|-----|-----|-----|-----|-----|-----|-----|-----|-----|-----|-----|-----|-----|-----|-----|-----|-----|-----|-----|-----|-----|-----|-----|-----|-----|-----|-----|-----|-----|-----|-----|-----|-----|-----|-----|-----|-----|-----|-----|-----|-----|-----|-----|-----|-----|-----|-----|-----|-----|-----|-----|-----|-----|-----|-----|-----|-----|-----|-----|-----|-----|-----|-----|-----|-----|-----|-----|-----|-----|-----|-----|-----|-----|-----|-----|-----|-----|-----|-----|-----|-----|-----|-----|-----|-----|-----|-----|-----|-----|-----|-----|-----|-----|-----|-----|-----|-----|-----|-----|-----|-----|-----|-----|-----|-----|-----|-----|-----|-----|-----|-----|-----|-----|-----|-----|-----|-----|-----|-----|-----|-----|-----|-----|-----|-----|-----|-----|-----|-----|-----|-----|-----|-----|-----|-----|-----|-----|-----|-----|-----|-----|-----|-----|-----|-----|-----|-----|-----|-----|-----|-----|-----|-----|-----|-----|-----|-----|-----|-----|-----|-----|-----|-----|-----|-----|-----|-----|-----|-----|-----|-----|-----|-----|-----|-----|-----|-----|-----|-----|-----|-----|-----|-----|-----|-----|-----|-----|-----|-----|-----|-----|-----|-----|-----|-----|-----|-----|-----|-----|-----|-----|-----|-----|-----|-----|-----|-----|-----|-----|-----|-----|-----|-----|-----|-----|-----|-----|-----|-----|-----|-----|-----|-----|-----|-----|-----|-----|-----|-----|-----|-----|-----|-----|-----|-----|-----|-----|-----|-----|-----|-----|-----|-----|-----|-----|-----|-----|-----|-----|-----|-----|-----|-----|-----|-----|-----|-----|-----|-----|-----|-----|-----|-----|-----|-----|-----|-----|-----|-----|-----|-----|-----|-----|-----|-----|-----|-----|-----|-----|-----|-----|-----|-----|-----|-----|-----|-----|-----|-----|-----|-----|-----|-----|-----|-----|-----|-----|-----|-----|-----|-----|-----|-----|-----|-----|-----|-----|-----|-----|-----|-----|-----|-----|-----|-----|-----|-----|-----|-----|-----|-----|-----|-----|-----|-----|-----|-----|-----|-----|-----|-----|-----|-----|-----|-----|-----|-----|-----|-----|-----|-----|-----|-----|-----|-----|-----|-----|-----|-----|-----|-----|-----|-----|-----|-----|-----|-----|-----|-----|-----|-----|-----|-----|-----|-----|-----|-----|-----|-----|-----|-----|-----|-----|----|

NTK

50°6'14.083"N, 14°23'26.365"E
Národní technická knihovna
National Technical Library

| | |
|--|----------------------|
| Katastrální úřad pro hlavní město Prahu se sídlem v Praze, pracoviště Praha Pod sídlištěm 9/1800, 182 14 Praha 8 | |
| x datum | 31-08-2009 |
| x C.j.: | PODATELNA přílohy: 4 |

110 1108

Katastrální úřad pro hl.m.Prahu
Katastrální pracoviště Praha
Pod sídlištěm 9/1800
18214 Praha 8

č.j. NTK/309/09-111
vyřizuje: Popracová, tel. 736 607 826
v Praze 17. 08. 2009

**věc: žádost o provedení záznamu pozemku 591/9 do katastru nemovitostí a změny
názvu vlastníka a adresy**

Žádáme o provedení záznamu parcely č. 591/9 do katastru nemovitostí dle geometrického plánu ze dne 16.9.2008, číslo 225/2008, potvrzeného katastrálním úřadem pro hlavní město Prahu dne 8.10.2008 pod číslem 431972008.

Dále žádáme o změnu názvu oprávněného hospodařit s majetkem státu dle Dodatku zřizovací listiny Státní technické knihovny ze dne 8.6.2009 č.j. 12785/2009-31 takto:

Vlastník: Česká republika

Příslušnost hospodařit s majetkem státu: Národní technická knihovna

Adresa: Technická 2710/6, 160 80 Praha 6, Dejvice

Ing. Martin Svoboda, ředitel NTK

Přílohy : ověřená kopie geometrického plánu
zřizovací listina
doklad o přidělení čísla popisného
potvrzení adresy

1/1

NTK

50°6'14.083"N, 14°23'26.365"E
Národní technická knihovna
National Technical Library

| | |
|--|-----------------------|
| Katastrální úřad pro hlavní město Prahu se sídlem v Praze, pracoviště Praha Pod sídlištěm 9/1800, 182 14 Praha 8 | |
| datum | 31-08-2009 |
| Č.j.: | PODATELNA přílohy: |

L
110169

Katastrální úřad pro hl.m.Prahu
Katastrální pracoviště Praha
Pod sídlištěm 9/1800
18214 Praha 8

č.j. NTK/310/09-111
vyřizuje: Popracová, tel. 736 607 826
v Praze 17. 08. 2009

věc: ohlášení nové stavby k zápisu do katastru nemovitost

Žádáme o provedení zápisu nové budovy Národní technické knihovny na parcele č. 591/9 do katastru nemovitostí dle geometrického plánu ze dne 16.9.2008, číslo 225/2008, potvrzeném katastrálním úřadem pro hlavní město Prahu dne 8.10.2008 pod číslem 431972008.

.....
Ing. Martin Svoboda, ředitel NTK

Přílohy: vyplněný formulář
ověřená kopie geometrického plánu
ověřené kolaudační rozhodnutí

1/1

VÝKAZ DOSAVADNÍHO A NOVÉHO STAVU ÚDAJŮ KATASTRU NEMOVITOSTÍ

| Dosavadní stav | | | | Nový stav | | | | | | | | | | |
|----------------------------------|----------------|----------------|--------------------------------|----------------------------------|----------------|--------------------------|--------------------------------|------------------------------|-------------------------|--|---------------------------|----------------------------|-------------|-------|
| Označení pozemku parc. číslem | Výměra parcely | | Druh pozemku Způsob využití | Označení pozemku parc. číslem | Výměra parcely | | Druh pozemku Způsob využití | Typ stavby Způsob využití | Způsob určení výměry | Porovnání se stavem evidence právních vztahů | | | | |
| | ha | m ² | | | ha | m ² | | | | Díl přechází z pozemku označeného v katastru nemovitostí | dřívější poz. evidenci | Číslo listu vlastnictví | Výměra dílu | |
| 591/1 | *1) | 80 38 | ostat.pl. ost.kom. | 591/1 | 67 45 | ostat.pl. jiná plocha | | | 2 | 591/1 | 4516 | 53 34 | a | |
| | | | | | | | | | | 591/2 | | 4516 | | 14 11 |
| | | | | | | | | | | | 67 45 | | | |
| 591/2 | | 37 02 | ostat.pl. jiná plocha | zaniká | | | | | 2 | 591/1 | 4516 | 27 09 | b | |
| | | | | | | | | | | 591/2 | | 4516 | | 22 91 |
| | | | | | | | | | | | 50 00 | | | |
| | | 1 17 40 | | | 1 17 45 | | | | | | | | | |

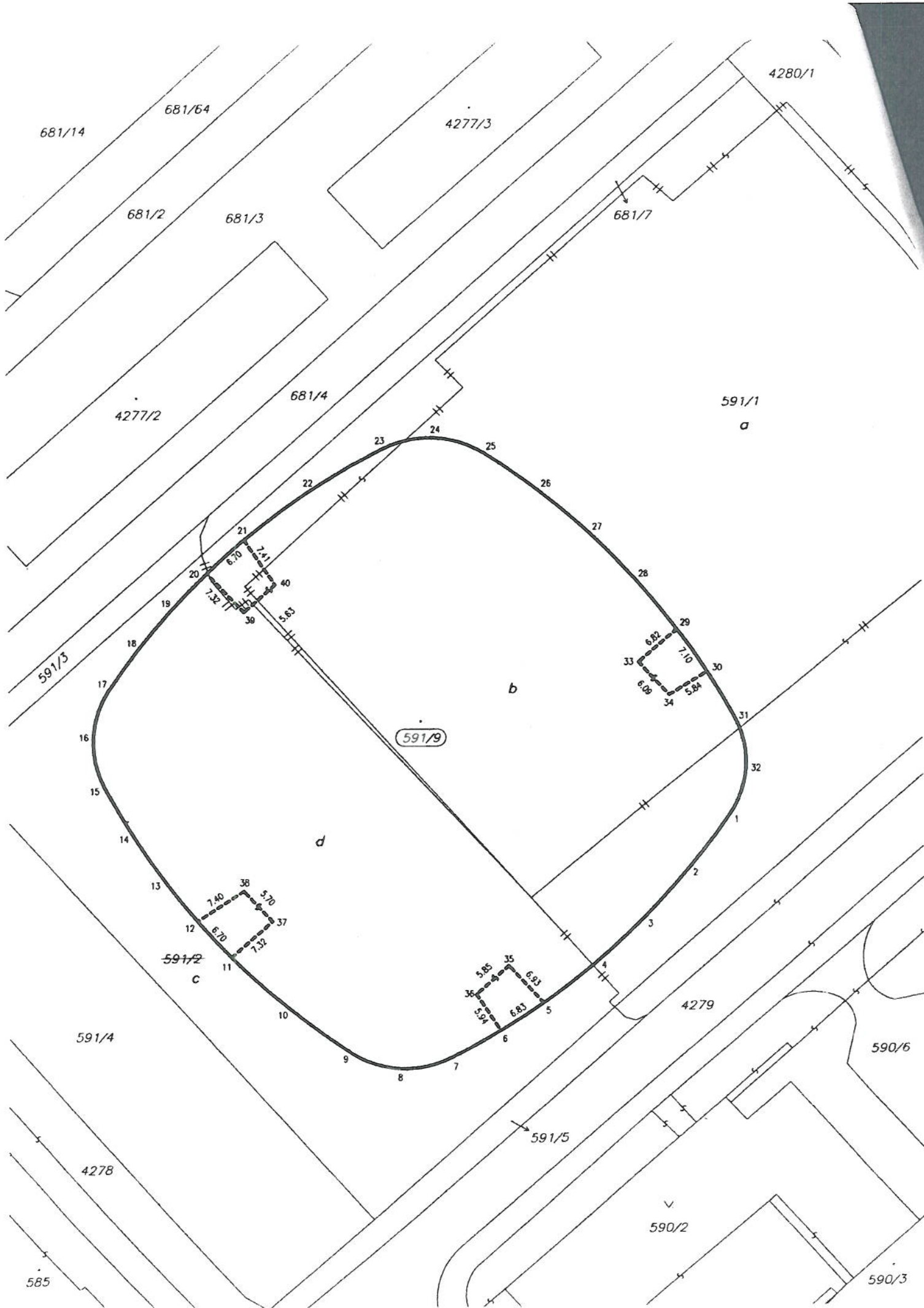
*1) Změna výměry vzniká výpočtem s vyšším kódem způsobu určení výměry i při nezměřeném geometrickém určení podle § 29 písm. c) vyhl. č. 26/2007 Sb.

Seznam souřadnic (S-JTSK)

| Č.b. | Y | X | Č.b. | Y | X | Č.b. | Y | X |
|------|-----------|------------|------|-----------|------------|------|-----------|------------|
| 1 | 744688.07 | 1040909.03 | 15 | 744771.28 | 1040904.22 | 29 | 744694.72 | 1040883.16 |
| 2 | 744693.33 | 1040916.22 | 16 | 744772.66 | 1040897.37 | 30 | 744690.84 | 1040889.08 |
| 3 | 744699.21 | 1040922.93 | 17 | 744770.47 | 1040890.73 | 31 | 744687.26 | 1040895.55 |
| 4 | 744705.72 | 1040929.06 | 18 | 744766.48 | 1040885.11 | 32 | 744685.85 | 1040902.40 |
| 5 | 744712.77 | 1040934.56 | 19 | 744762.07 | 1040879.82 | 33 | 744699.83 | 1040887.69 |
| 6 | 744718.49 | 1040938.30 | 20 | 744757.29 | 1040874.81 | 34 | 744695.80 | 1040892.22 |
| 7 | 744724.95 | 1040941.88 | 21 | 744752.32 | 1040870.28 | 35 | 744717.38 | 1040929.40 |
| 8 | 744731.79 | 1040943.30 | 22 | 744743.33 | 1040863.54 | 36 | 744721.71 | 1040933.30 |
| 9 | 744738.42 | 1040941.12 | 23 | 744733.61 | 1040857.87 | 37 | 744748.88 | 1040923.02 |
| 10 | 744746.73 | 1040934.92 | 24 | 744726.77 | 1040856.46 | 38 | 744752.69 | 1040918.83 |
| 11 | 744754.32 | 1040927.90 | 25 | 744720.13 | 1040858.67 | 39 | 744752.40 | 1040880.25 |
| 12 | 744758.85 | 1040922.93 | 26 | 744712.95 | 1040863.88 | 40 | 744748.22 | 1040876.46 |
| 13 | 744763.45 | 1040917.04 | 27 | 744706.27 | 1040869.75 | | | |
| 14 | 744767.60 | 1040910.79 | 28 | 744700.20 | 1040876.19 | | | |

Dělit nebo scelovat pozemky lze jen na základě územního rozhodnutí, pokud podmínky pro ně nejsou stanoveny jiným rozhodnutím nebo opatřením.

| | | |
|--|--|---|
| <h2 style="text-align: center;">GEOMETRICKÝ PLÁN</h2> <p style="text-align: center;">pro význačení budovy</p> | Náležitosti a přesnosti odpovídá právním předpisům. | Katastrální úřad, katastrální pracoviště souhlasí s očíslováním parcel. |
| Vyhotovil: GSK, spol. s r.o. Kouřimská 6, 130 00 Praha 3 tel.: 267310352 email: gsk@email.cz | | |
| Číslo plánu: 3127-135/2008 Okres: Praha Obec: Dejvice Katastrální území: Dejvice | Geometrický plán ověřil úředně oprávněný zeměměřický inženýr: <p style="text-align: center;">Ing. Jan Klíma</p> | Souhlas katastrálního úřadu, katastrálního pracoviště potvrdil: <p style="text-align: center;">PETRA KOPECKÁ</p> |
| Mapový list: Praha 7-0/13 (120) Kód způsobu určení výměr je určen podle § 77 odst. 2 vyhlášky č. 26/2007 Sb. | Dne: 16.9.2008 Číslo: 225/2008 | Dne: - 8 - 10 - 2008 Číslo: 2008 |
| Dosavadním vlastníkům pozemků byla poskytnuta možnost seznámit se v terénu s průběhem navrhovaných nových hranic, které byly označeny předepsaným způsobem: zdm | Úředně oprávněný zeměměřický inženýr odpovídá za odbornou úroveň geometrického plánu, za dosažení předepsané přesnosti a za správnost a úplnost náležitostí podle právních předpisů. | Jeden výtisk geometrického plánu a předepsané přílohy jsou uloženy u katastrálního úřadu, katastrálního pracoviště |





Kooperativa

VIENNA INSURANCE GROUP

GENERÁLNÍ ŘEDITELSTVÍ

Templová 747, 110 01 Praha 1

POJISTNÝ CERTIFIKÁT

Pojištěný: Česká spořitelna, a.s.
Olbrachtova 1929/62, 140 00 Praha 4
IČ 45244782
a další pojištěné subjekty v příloze č. 1

Pojistná smlouva č.: 7720343801

Pojistné období: 1.1.2009 – 31.12.2009

Pojištěná nebezpečí: 1. majetkové pojištění proti všem rizikům
2. pojištění bankovních rizik
3. obecná (provozní) a profesní odpovědnost za škodu způsobenou třetí straně

Pojistné částky:

- pro provozní riziko, týkající se majetkových škoda a přerušení provozu EUR 25.000.000,-
- pro ostatní rizika (ad bod 2. a bod 3.) EUR 5.000.000,-

Tento certifikát v žádném případě nepozměňuje, nerozšiřuje či nenahrazuje stávající pojistnou smlouvu.

Pojistitel: Kooperativa pojišťovna, a.s., Vienna Insurance Group
Templová 747, 110 01 Praha 1
IČ: 47116617

V Praze dne 11.12.2008



KOOPERATIVA POJIŠŤOVNA, A.S.
VIENNA INSURANCE GROUP
GENERÁLNÍ ŘEDITELSTVÍ
TEMPLOVÁ 747
110 01 PRAHA 1
-40-

jm

pluo