

**Smlouva o dílo č. OMSŘI/17/23444**

na zhotovení díla

**„Gymnázium Holice - rekonstrukce atletické dráhy“**

VZ P16V00000189

**Smluvní strany**

**Objednatel:**

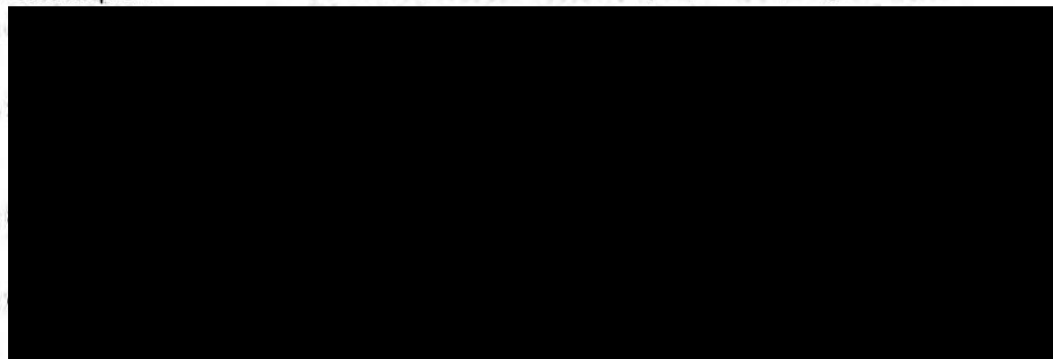
**Pardubický kraj**

Sídlo - adresa:

Komenského náměstí 125, 532 11 Pardubice

Zastoupen:

**JUDr. Martinem Netolickým, Ph.D.**, hejmanem



IČ: 70892822

DIČ: CZ70892822

Bankovní spojení:



a

**Zhotovitel:**

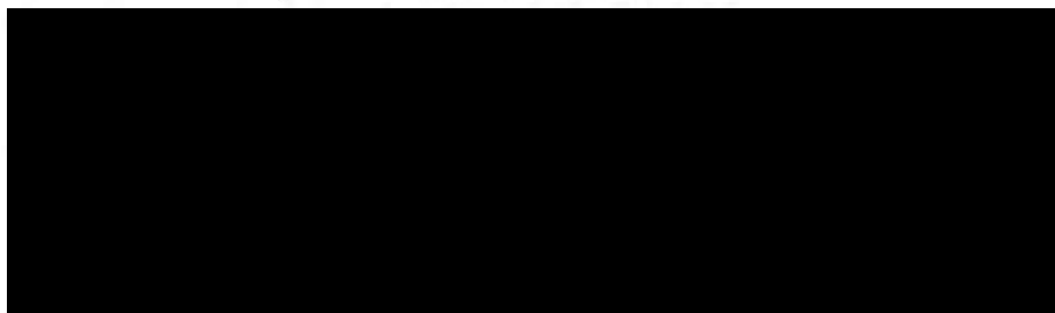
**PORR a.s.**

Sídlo - adresa:

Dubečská 3238/36 Praha 10 – Strašnice, 100 00

Zastoupen:

Ing. Štefan Havlík – člen představenstva,  
Josef Husar – člen představenstva,  
Ing. Antonín Daňa – člen představenstva  
Ing. Jan Syllaba – prokurista,  
Ing. Pavel Hirsch – prokurista,  
Ing. Tomáš Kyslík – prokurista,  
Ing. Jan Pešek – prokurista,  
Ing. Robert Kunft – prokurista



IČ: 430 05 560

DIČ: CZ43005560

Bankovní spojení:  
Spisová značka  
rejstříkového soudu:

[REDAKCE]  
B 1006 vedená u Městského soudu v Praze

uzavírají tuto smlouvu o dílo (dále jen „smlouva“), kterou se zhotovitel zavazuje řádně a včas, na svůj náklad a nebezpečí, provést pro objednatele dílo dle podmínek této smlouvy a jejích příloh a objednatel se zavazuje za podmínek této smlouvy dílo převzít a zaplatit zhotoviteli dohodnutou cenu za jeho provedení.

## **Článek I.** **Předmět díla**

1. Předmětem díla je zhotovení stavby:  
**„Gymnázium Holice - rekonstrukce atletické dráhy“**
2. Stavba bude provedena v rozsahu dle projektové dokumentace zpracované společností **OPTIMA spol. s r.o., Žižkova 738, 566 01 Vysoké Mýto, IČ 15030709 z 6/2016 a 2/2017** a dle Sdělení stavebního úřadu Městského úřadu v Holicích č.j. MUHO 15953/2016/ŽPSÚ/Ko ze 30. 8. 2016 a zahrnuje zejména:
  - vytýčení prostorové polohy stavby před jejím zahájením odborně způsobilými osobami a ověření výsledku vytýčení úředně oprávněnými zeměměřickými inženýry,
  - řízení stavebních a technologických prací,
  - obstarání a přeprava dodávek a montážního zařízení,
  - vedení deníku stavby,
  - stavební práce,
  - montážní práce,
  - provádění průběžných testů a komplexních zkoušek dle plánu řízení a kontroly jakosti a v souladu se smlouvou,
  - získání potřebných protokolů, povolení, potvrzení, schválení a podobně,
  - činnost odpovědného geodeta,
  - odstraňování vad v záruční době,
  - zpracování dokumentace skutečného provedení díla
3. Rozsah díla je tedy dán projektovou dokumentací a rovněž soupisem prací s výkazem výměr, který je přílohou této smlouvy.

## **Článek II.** **Cena díla**

1. Cena, kterou je objednatel povinen zaplatit zhotoviteli za řádně provedené dílo, činí dle dohody smluvních stran  
**9.900.501,34 Kč bez DPH** (dále jen „smluvní cena“).  
DPH při sazbě 21 % činí 2.079.105,28 Kč.  
Cena včetně DPH činí 11.979.606,62 Kč.

Uvedená smluvní cena je cenou nejvýše přípustnou a zahrnuje veškeré náklady zhotovitele vzniklé v souvislosti s prováděním předmětu díla. DPH bude fakturována podle zákona č. 235/2004 Sb. o dani z přidané hodnoty platného a účinného ke dni uskutečnění zdanitelného plnění.

- Smluvní strany ujednávají, že při změně sazby DPH se cena díla vč. DPH navyšuje/snižuje v souladu s touto změnou sazby.
- Objednatel se zavazuje zaplatit zhotoviteli výše uvedenou smluvní cenu na základě zhotovitelem uplatněných dílčích daňových dokladů/faktur a konečného daňového dokladu/faktury, které budou mít stanovené náležitosti podle této smlouvy a podle Obchodních podmínek.
  - Lhůta splatnosti daňových dokladů/faktur je **30** kalendářních dnů ode dne prokazatelného doručení daňového dokladu/faktury odsouhlaseného smluvními stranami objednatelí.
  - Nebude-li na faktuře uvedeno jinak, bude objednatel platit fakturovanou částku vždy na ten účet zhotovitele, který je správcem daně zveřejněn způsobem umožňujícím dálkový přístup dle §109 odst. 2 písm. c) zákona č. 235/2004 Sb., o DPH. Jestliže bude na faktuře uveden jiný účet zhotovitele, než takto zveřejněný, bere zhotovitel na vědomí, že objednatel je bez dalšího oprávněn zaplatit na uvedený účet pouze fakturovanou částku bez DPH; objednatel v takovém případě zaplatí DPH přímo na účet správce daně. O takovémto postupu dodatečně písemně informuje zhotovitele.
  - Pokud je v okamžiku fakturace o zhotoviteli zveřejněna způsobem umožňujícím dálkový přístup skutečnost, že je nespolehlivým plátcem a vzniká tak ručení dle §109 odst. 3 zákona č. 235/2004 Sb., o DPH, bere zhotovitel na vědomí, že objednatel je bez dalšího oprávněn zaplatit na účet zhotovitele pouze fakturovanou částku bez DPH; objednatel v takovém případě zaplatí DPH přímo na účet správce daně. O takovémto postupu dodatečně písemně informuje zhotovitele.

### **Článek III.**

#### **Termín plnění, místo plnění, podmínky plnění**

- Staveniště bude předáno zhotoviteli nejpozději do 10 dnů od podpisu smlouvy o dílo, nejdéle však do **19. 6. 2017**.
  - Stavební práce budou zahájeny do **10** dní od předání a převzetí staveniště.
  - Zhotovitel se zavazuje dokončit sjednané práce
    - kompletní stavbu rekonstrukce vnitřního hřiště včetně odvodnění
    - kompletní stavbu rekonstrukce atletické dráhy včetně odvodnění**a předat předmět díla dle čl. I smlouvy objednateli nejpozději do 31. 10. 2017.**
- Pokud by klimatické podmínky (vytrvalý déšť, nízká teplota) neumožnily dodržet technologii pokládky finálního sportovního povrchu na atletické dráze bude po dohodě obou smluvních stran pokládka povrchu odložena na příští rok, nejdéle však budou práce dokončeny **30. 6. 2018**. O posunutí termínu bude proveden zápis do stavebního deníku a podepsán osobami zodpovědnými za věci technické.
- Zhotovitel není oprávněn předmět díla předat před sjednanou dobou, pokud k tomu objednatel neudělí písemný souhlas. Osobou oprávněnou k udělení souhlasu s předčasným plněním je osoba oprávněná jednat za objednatele ve věcech technických.
  - Místem plnění je Gymnázium Holice, Na Mušce 1110, 534 01 Holice.
  - Zhotovitel se zavazuje, že po celou dobu realizace díla (tedy do převzetí řádně dokončeného díla objednatelem) bude mít uzavřenou platnou a účinnou pojistnou smlouvu zahrnující pojištění odpovědnosti za škodu způsobenou třetím osobám s pojistným plněním ve výši nejméně **3 mil. Kč**. Zhotovitel je povinen tuto pojistnou smlouvu předložit objednateli před podpisem této smlouvy; dále pak v průběhu realizace díla vždy na žádost objednatele, a to nejpozději do 3 dnů od požádání.

7. Zhotovitel se zavazuje zaplatit objednateli smluvní pokutu ve výši 1% ze smluvní ceny díla za případ porušení smluvní povinnosti mít po celou dobu realizace předmětu díla uzavřenou platnou a účinnou pojistnou smlouvu zahrnující pojištění odpovědnosti za škodu způsobenou třetím osobám a dále rovněž v případě nesplnění povinnosti předložit objednateli platnou a účinnou pojistnou smlouvu do 3 dnů od požádání dle předchozího bodu. Smluvní strany se dále dohodly, že objednatel je oprávněn odstoupit od smlouvy v případě, že zhotovitel neprokáže objednateli, že má po celou dobu realizace díla uzavřenou platnou a účinnou pojistnou smlouvu dle předchozího bodu.

#### **Článek IV.**

#### **Bankovní záruka**

1. Zhotovitel je povinen zajistit ve prospěch objednatele vystavení bankovní záruky. Zhotovitel je povinen nechat si vystavit bankovní záruku bankou, která byla zřízena a provozuje činnost podle zákona č. 21/1992 Sb., o bankách, ve znění pozdějších předpisů, a to bankovní záruku zajišťující nároky objednatele na realizaci díla za podmínek stanovených touto smlouvou, ve sjednaném termínu (dále jen „bankovní záruka“).
2. Vystavení bankovní záruky doloží zhotovitel objednateli originálem záruční listiny vystavené bankou ve prospěch objednatele jako oprávněného, a to před podpisem této smlouvy.
3. Bankovní záruka musí být výslovně vystavena jako neodvolatelná a bezpodmínečná, zejména bez možností banky uplatnit jakékoli námitky a bez nutnosti výzvy věřitele (objednatele) dané dlužníkovi (zhotoviteli) k plnění jeho povinností v případě nesplnění kterékoliv povinnosti zhotovitele stanovené touto smlouvou, přičemž banka je povinna plnit bez námitek a na základě první výzvy objednatele jako oprávněného.
4. Bankovní záruka musí být vystavena na částku minimálně ve výši 10 % smluvní ceny díla uvedené v čl. II této smlouvy s platností po celou dobu realizace.
5. V případě prodloužení lhůty k provedení díla je zhotovitel povinen platnost bankovní záruky prodloužit tak, aby trvala po celou dobu provádění. Zhotovitel se zavazuje předložit objednateli doklad o prodloužení bankovní záruky (ve stejném znění a výši) nejpozději do 14 kalendářních dnů ode dne uskutečnění příslušného prodloužení lhůty.  
Pokud by zhotovitel nepředložil novou či prodlouženou bankovní záruku dle tohoto odstavce, je objednatel oprávněn bankovní záruku čerpat a ponechat si peněžní prostředky z této bankovní záruky jako zádržné ke stejným účelům jako bankovní záruku.
6. Objednatel je oprávněn čerpat bankovní záruku ve výši, která odpovídá výši splatné smluvní pokuty, jakéhokoli neuspokojeného závazku zhotovitele vůči objednateli, nákladů nezbytných k odstranění vad díla, nákladů náhradního zhotovitele, škod způsobených plněním zhotovitele v rozporu se smlouvou, nebo jakékoli částce, která podle vyčíslení objednatele odpovídá náhradě vadného plnění zhotovitele.
7. Zároveň s uplatněním plnění z bankovních záruk oznámí objednatel jako oprávněný písemně zhotoviteli výši požadovaného plnění ze strany banky jako povinného. Zhotovitel se zavazuje doručit objednateli novou záruční listinu ve znění a výši shodné s předchozí záruční listinou vždy nejpozději do 14 kalendářních dnů od každého uplatnění práva ze záruky objednatel.  
Pokud by zhotovitel nepředložil novou bankovní záruku dle tohoto odstavce, je objednatel oprávněn bankovní záruku čerpat a ponechat si peněžní prostředky z této bankovní záruky jako zádržné ke stejným účelům jako bankovní záruku.
8. Originál listiny bankovní záruky a případné zbylé zádržné vč. úroků dle tohoto článku bude objednatel vráceno zhotoviteli na adresu a účet zhotovitele do 30 dnů ode dne doručení nové bankovní záruky platné po celou dobu záruční doby (dále jen „bankovní záruka platná po celou dobu záruční doby“) dle níže uvedených ustanovení objednateli,

pokud zhotovitel do tohoto dne odstraní veškeré vady, k jejichž odstranění jej v souladu s touto smlouvou zadavatel vyzval, jinak do 30 dnů od podpisu protokolu o odstranění těchto vad oběma smluvními stranami.

Pokud by zhotovitel nepředložil novou bankovní záruku platnou po celou dobu záruční doby dle tohoto odstavce, je objednatel oprávněn bankovní záruku čerpat a ponechat si peněžní prostředky z této bankovní záruky jako zádržné ke stejným účelům jako bankovní záruku platnou po celou dobu záruční doby.

9. Nepředloží-li zhotovitel nové záruční listiny (bankovní záruku, resp. bankovní záruku platnou po celou dobu záruční doby) dle bodu 5., 7. a 8. tohoto článku nebo předá záruční listiny odporující ujednáním této smlouvy, bude taková skutečnost považována za podstatné porušení smlouvy. Zhotovitel je v takovém případě povinen zaplatit objednateli smluvní pokutu ve výši sjednané hodnoty bankovní záruky.
10. Při předání a převzetí díla je zhotovitel povinen předat objednateli bankovní záruku platnou po celou dobu záruční doby zajišťující nároky objednatele v záruční době vyplývající z této smlouvy.
11. Bankovní záruka platná po celou dobu záruční doby musí být vystavena na částku minimálně ve výši 5% smluvní ceny díla uvedené v čl. II této smlouvy s platností po celou dobu záruční doby.
12. Body 1. až 3. a 5. až 7. tohoto ustanovení se pro bankovní záruku platnou po celou dobu záruční doby použijí obdobně.
13. Originál listiny bankovní záruky platné po celou dobu záruční doby a případné zbylé zádržné vč. úroků dle tohoto článku bude objednatelem vráceno zhotoviteli na adresu a účet zhotovitele do 30 dnů ode dne konce záruční doby, pokud zhotovitel do tohoto dne odstraní veškeré vady, k jejichž odstranění jej v souladu s touto smlouvou zadavatel vyzval, jinak do 30 dnů od podpisu protokolu o odstranění těchto vad oběma smluvními stranami.

## **Článek V.** **Součástí smlouvy**

Následující přílohy tvoří nedílnou součást této smlouvy:

- Příloha č. 1 - Obchodní podmínky stavebních prací schválené usnesením Rady Pardubického kraje č. R/795/13 ze dne 19. 12. 2013
- Příloha č. 2 - Oceněné soupisy stavebních prací s výkazem výměr
- Příloha č. 3 - Harmonogram realizace díla

## **Článek VI.** **Závěrečná ustanovení**

1. Objednatel předá zhotoviteli příslušnou dokumentaci nezbytnou k provádění díla nejpozději při podpisu smlouvy smluvními stranami.
2. Jakékoliv změny této smlouvy lze činit pouze písemně, a to formou vzestupně číslovaných dodatků, odsouhlasených a podepsaných oprávněnými zástupci obou smluvních stran.
3. Neplatnost, neúčinnost nebo nevynutitelnost jakéhokoliv ustanovení smlouvy nemá vliv na platnost, účinnost nebo vynutitelnost ostatních ustanovení smlouvy. Smluvní strany mají povinnost takové ujednání okamžitě nahradit smluvním ujednáním bezvadným. V případě rozporu textu smlouvy a příloh, má vždy přednost text smlouvy.
4. Veškeré spory vzniklé z této smlouvy budou rozhodovány ve shodě s českým právním řádem obecnými soudy.
5. Smluvní strany se dohodly, že zajištění nebo utvrzení závazků (zj. ujednání o bankovní záruce) z této smlouvy nezaniká odstoupením od smlouvy kteroukoli ze smluvních stran.

6. Tato smlouva nabývá platnosti a účinnosti dnem podpisu oprávněnými zástupci obou smluvních stran.
7. S ohledem na povinnosti plynoucí ze zákona č. 340/2015 Sb., o registru smluv ujednávají smluvní strany následující:
  - a) Objednatel odešle tuto smlouvu ke zveřejnění v registru smluv vedeném Ministerstvem vnitra ČR bezprostředně po jejím uzavření
  - b) Smluvní strany prohlašují, že žádná část smlouvy nenaplňuje znaky obchodního tajemství ve smyslu ust. § 504 občanského zákoníku
  - c) Zhotovitel prohlašuje, že jím ve smlouvě uvedené údaje, na které se mohou vztahovat předpisy o ochraně osobních údajů, jsou buď údaji veřejně dostupnými, nebo s jejich zpracováním objednatel po dobu neurčitou za účelem zveřejnění smlouvy v registru smluv souhlasí.
8. Tato smlouva je vyhotovena v pěti stejnopisech, každého s platností originálu, z nichž objednatel obdrží tři vyhotovení a zhotovitel vyhotovení dvě.
9. Návrh smlouvy byl projednán na jednání Rady Pardubického kraje dne **23. 6. 2017** a schválen usnesením číslo **R/466/17**.
10. Smluvní strany stvrzují, že si smlouvu přečetly, její obsah a obsah příloh podrobně znají a souhlasí s ní. Smluvní strany prohlašují, že se smlouvou cítí být vázány, že ustanovení smlouvy jim jsou jasná a že tato byla uzavřena určitě, vážně a srozumitelně, na základě jejich pravé a svobodné vůle, nikoli za nápadně nevýhodných podmínek nebo v tísní, na důkaz čehož připojují níže své podpisy.

V Pardubicích dne: **14. 08. 2017**

Objednatel:



**Pardubický kraj**  
JUDr. Martin Netolický, Ph.D.  
hejtman

Zhotovitel:



**Ing. Robert Kunft, Ing. Tomáš Kyslík**  
Prokuristé společnosti PORR a.s.

Příloha č. 1  
ke Smlouvě o dílo č. OMSŘI/17/23444

**Obchodní podmínky**  
**schválené usnesením Rady Pardubického kraje**  
**č. R/795/13 ze dne 19.12.2013**

**Ustanovení I.**  
**Platební a fakturační podmínky**

1. Právo zhotovitele na vystavení dílčího daňového dokladu/faktury, včetně DPH, vzniká dnem podepsání soupisu provedených prací v rozsahu dílčího plnění dle harmonogramu realizace díla oběma smluvními stranami, a to nejvýše jedenkrát za měsíc. Kopie uvedeného soupisu provedených prací bude přílohou dílčího daňového dokladu/faktury. Výše dílčího daňového dokladu/faktury v Kč bude odpovídat součtu oceněných provedených dodávek, prací a služeb. Výše dílčích daňových dokladů/faktur nepřesáhne 90 % ceny díla vč. DPH. Zbývající část ceny díla uhradí objednatel zhotoviteli na základě konečného daňového dokladu/faktury, ke kterému bude přiložen jak soupis provedených a zároveň fakturovaných prací, tak i rozpis skutečné dosavadní fakturace po stavebních objektech.
2. Právo zhotovitele na vystavení konečného daňového dokladu/faktury vzniká až po podpisu protokolu o předání a převzetí díla oběma smluvními stranami, a to bez vad a nedodělků, anebo po podpisu protokolu o odstranění všech vytknutých vad při převzetí díla.
3. Součet plateb za předmět díla nesmí po celou dobu platnosti smlouvy překročit smluvní cenu díla.
4. Daňové doklady/faktury budou adresovány:  
Pardubický kraj  
Komenského náměstí 125  
532 11 Pardubice
5. Daňové doklady/faktury budou splňovat náležitosti daňového dokladu/faktury v souladu s právními předpisy a zvyklostmi. Objednatel je oprávněn vrátit zhotoviteli bez zaplacení daňový doklad/fakturu, který nemá požadované náležitosti nebo vykazuje jiné vady. Současně s vrácením daňového dokladu/faktury sdělí objednatel zhotoviteli důvody vrácení. V závislosti na povaze vady je zhotovitel povinen daňový doklad/fakturu včetně jeho příloh opravit nebo nově vyhotovit. Oprávněným vrácením daňového dokladu/faktury přestává běžet původní lhůta splatnosti daňového dokladu/faktury. Nová lhůta splatnosti začíná běžet ode dne doručení objednateli opraveného nebo nově vyhotoveného daňového dokladu/faktury s příslušnými náležitostmi, splňující podmínky smlouvy.
6. U akcí evidovaných v systému ISPROFIN je den 8.12., u ostatních akcí je den 20.12., posledním dnem, ve kterém je garantováno proplacení prokazatelně doručených faktur v příslušném kalendářním roce.
7. Úhradou se rozumí odepsání fakturované částky z účtu objednatele.

## **Ustanovení II.**

### **Podmínky pro změnu subdodavatele, prostřednictvím kterého zhotovitel prokazoval v zadávacím řízení kvalifikaci**

1. Pokud má zhotovitel v úmyslu provést změnu subdodavatele, prostřednictvím kterého prokazoval v zadávacím řízení kvalifikaci, je povinen tento úmysl bez zbytečného odkladu oznámit objednateli a zároveň je povinen předložit objednateli doklady prokazující splnění kvalifikace novým subdodavatelem ve stejném rozsahu, v jakém byla prokazována prostřednictvím subdodavatele v rámci zadávacího řízení, a smlouvu uzavřenou se subdodavatelem dle § 51 odst. 4 zákona o veřejných zakázkách.
2. Změnu subdodavatele, prostřednictvím kterého zhotovitel prokazoval v zadávacím řízení kvalifikaci, je zhotovitel oprávněn provést pouze po předchozím písemném souhlasu objednatele.

## **Ustanovení III.**

### **Zásady kontroly zhotovitelem prováděných prací, postup při kontrole konstrukcí, které budou dalším postupem zakryty a stanovení organizace kontrolních dnů**

1. Objednatel je oprávněn kontrolovat provádění díla prostřednictvím pověřených osob, zj. osobami oprávněnými jednat ve věcech technických, technickým dozorem objednatele a autorským dozorem objednatele. Zhotovitel je povinen pověřeným osobám nebo jejich zástupcům umožnit v průběhu realizace smlouvy kontrolu a vyzkoušení díla a jakékoliv jeho částí, včetně dodávek, prací, služeb, výkresů a dokumentace, aby se mohli ujistit, že jsou v souladu se smlouvou.
2. Do 30 dnů po uzavření smlouvy předá zhotovitel ke schválení objednateli návrh plánu řízení a kontroly jakosti, který se po schválení objednatelům stává plánem řízení a kontroly jakosti. Objednatel schválený plán řízení a kontroly jakosti může zhotovitel měnit jen s písemným souhlasem objednatele. Kontrola a zkoušky díla se budou provádět v souladu s plánem jakosti. Při předání předmětu díla objednateli předá zhotovitel mimo jiné i vyplněný plán řízení a kontroly jakosti.
3. Návrh plánu řízení a kontroly jakosti musí mimo jiné obsahovat rozsah, obsah a metodiku jednotlivých zkoušek nebo kontrol, termíny provádění v souladu s harmonogramem realizace díla a minimální lhůty pro informování objednatele před provedením kontroly nebo zkoušky. V závislosti na konkrétních podmínkách je kromě toho třeba v návrhu plánu řízení a kontroly jakosti řešit i otázku vzorků podléhajících zkouškám nebo kontrolám. Zvláštní pozornost musí být také věnována kontrole zakrývaných či zneprístupňovaných částí dodávek nebo prací, zde musí být podrobně popsán postup jejich kontrol včetně organizačních opatření zhotovitele.
4. Zhotovitel je povinen vyhovět žádosti objednatele o provedení jakékoliv zkoušky nebo kontroly nad rámec plánu řízení a kontroly jakosti, a tuto kontrolu umožnit do 3 dnů. Taková zkouška proběhne na náklady objednatele. Zhotovitel je povinen požadovanou zkoušku strpět.



5. Zhotovitel je povinen informovat objednatele v dostatečném předstihu, nejpozději však 7 dní předem, o připravované kontrole nebo zkoušce tak, aby se jí objednatel mohl zúčastnit. Nesplní-li zhotovitel tuto informační povinnost vůči objednateli a kontrola/zkouška proběhne bez účasti zástupců objednatele, pak je zhotovitel povinen na vlastní náklady provést tuto kontrolu/zkoušku za účasti zástupců objednatele, nedohodnou-li se smluvní strany jinak.
6. Zhotovitel je dále povinen vyzvat objednatele k prověření všech prací, které v dalším pracovním postupu budou zakryty nebo se stanou nepřístupnými. Výzva musí být objednateli doručena písemně nejméně 3 pracovní dny předem. V případě, že se objednatel v této lhůtě nedostaví, ačkoli byl řádně vyzván, a bude-li následně požadovat odkrytí nebo zpřístupnění takových prací, je povinností zhotovitele takové odkrytí či zpřístupnění provést. Náklady dodatečného odkrytí nebo zpřístupnění nese objednatel, neprokáže-li se, že zhotovitel porušil své povinnosti při řádném provádění díla nebo části díla nebo nesplnil povinnost vyzvat zhotovitele stanovenou v tomto odstavci.
7. Pokud by jakákoliv kontrolovaná nebo zkoušená část díla včetně prací, služeb a dodávek nevyhovovala specifikacím dle smlouvy, má objednatel právo takovou část díla, práci, službu nebo dodávku odmítnout a požadovat po zhotoviteli buď nové nezávadné plnění nebo bezúplatné provedení veškerých potřebných změn nebo úprav. Zhotovitel v tomto případě ponese i veškeré náklady a výdaje objednatele.
8. Jakákoli v tomto článku výše uvedená služba, práce nebo dodávka není změnou díla a zhotovitel z toho důvodu nemůže měnit termín dokončení díla ani výslednou cenu díla.
9. Zhotovitel bude objednateli předávat bez odkladu, nejpozději ve lhůtě 7 dnů, příslušná osvědčení o jakosti a podrobné písemné zprávy o výsledcích všech provedených zkoušek nebo kontrol.
10. Veškeré náklady s těmito zkouškami a kontrolami, včetně nákladů na opakování kontrol nebo zkoušek a zabezpečení těchto činností, vyvolané takovými službami, pracemi nebo dodávkami a včetně nákladů vyvolaných náhradou částí zničených během zkoušek, hradí zhotovitel a jsou zahrnuty v ceně díla.
11. Žádné z výše uvedených ustanovení v žádném případě nezprošťuje zhotovitele odpovědnosti za kontroly, zkoušky, jakost, záruky či za jiné závazky podle smlouvy.
12. Pro účely kontroly průběhu provádění díla organizuje objednatel prostřednictvím technického dozoru investora kontrolní dny, v termínech nezbytných pro řádné provádění kontroly, nejméně však 1x měsíčně.

## **Ustanovení IV.**

### **Podmínky předání a převzetí staveniště**

1. Pro účely plnění smlouvy předá objednatel zhotoviteli k dispozici staveniště za následujících podmínek:

- (a) O předání se sepiše protokol, který bude podepsán oběma smluvními stranami nebo osobami oprávněnými k předání staveniště;
  - (b) Zhotovitel prověří staveniště a seznámí se podrobně se všemi údaji a jinou dokumentací, které tvoří součást smlouvy. Je-li to žádoucí pro řádné splnění smlouvy, zhotovitel prověří staveniště a posoudí jeho stav včetně existujících podzemních a nadzemních konstrukcí, budov, zařízení, systémů a jejich stav;
  - (c) V případě nedodržení termínu předání staveniště zhotoviteli se o dobu prodloužení s předáním staveniště posouvá i termín pro dokončení a předání díla.
2. Plochy, které bude zhotovitel používat, viditelně označí firemním znakem, nebo názvem své firmy a jménem odpovědného pracovníka s možností telefonického kontaktu.
  3. Zhotovitel před zahájením prací na staveništi vypracuje a předá objednateli plán bezpečnosti a ochrany zdraví při práci na staveništi (dále jen "plán"). Tento plán musí plně vyhovovat potřebám zajištění bezpečné a zdravé neohrožující práce. V plánu musí být uvedena potřebná opatření z hlediska časové potřeby i způsobu provedení; musí být rovněž přizpůsoben skutečnému stavu a podstatným změnám během realizace stavby. Během prací na stavbě musí být plán aktualizován.
  4. Zhotovitel odpovídá v plném rozsahu za způsobilost staveniště z hlediska bezpečnosti a ochrany zdraví při práci a požární ochrany od okamžiku jeho převzetí. Odpovídá v plném rozsahu za bezpečnost práce a ochranu zdraví svých zaměstnanců, včetně zaměstnanců subdodavatelů, a za jejich vybavení ochrannými pomůckami. V této souvislosti zejména:
    - (a) zajistí, že jeho zaměstnanci budou označeni firemním označením;
    - (b) plně odpovídá za to, že jeho zaměstnanci budou dodržovat platné předpisy bezpečnosti práce a předpisy v oblasti požární ochrany;
    - (c) odpovídá za každodenní čistotu pracoviště po skončení pracovní činnosti, včetně závěrečného úklidu.
  5. Zhotovitel je povinen seznámit pověřené osoby objednatele, kteří se budou v souvislosti s prováděním díla nacházet na staveništi, s podmínkami bezpečnosti práce, protipožární ochrany, ochrany zdraví při práci a ochrany životního prostředí. Zhotovitel odpovídá za jejich bezpečnost a ochranu zdraví po dobu jejich pobytu na staveništi.

## **Ustanovení V.**

### **Způsob zabezpečení zařízení staveniště a lhůta pro odstranění zařízení staveniště a vyklizení staveniště po předání a převzetí díla**

1. Objednatel nepožaduje jiné zabezpečení staveniště, než které vyplývá z příslušných obecných norem a právních předpisů.

2. Zhotovitel předá objednateli řádně vyklizené a uklizené staveniště nejpozději do 14 dní od předání a převzetí díla. Do tohoto data zhotovitel odstraní ze staveniště všechny zbytky, nečistoty a odpad jakéhokoliv druhu, materiály a zařízení používané pro dočasné účely a opustí staveniště jako celek v čistém a bezpečném stavu.

## **Ustanovení VI.**

### **Způsob předání a převzetí díla**

1. Zhotovitel je povinen včas, nejméně 7 dní předem, objednatele písemně vyzvat k převzetí předmětu díla, s tím že objednatel termín převzetí písemně potvrdí. Důkazní břemeno prokazující vyzvání objednatele k převzetí předmětu díla a prokazující včasnost takové výzvy nese zhotovitel.
2. Předmět díla je považován za řádně provedený tehdy, došlo-li k včasnému plnění bez vad a nedodělků a došlo-li k předání předmětu díla objednateli v místě plnění.
3. Převezme-li objednatel předmět díla včetně ojedinělých drobných vad, které nebrání užívání stavby funkčně ani esteticky, ani její užívání podstatným způsobem neomezují, budou veškeré vady v protokole o převzetí a předání díla uvedeny a zároveň bude stanovena lhůta pro jejich odstranění. Zhotovitel je povinen vytknuté vady v dohodnuté lhůtě odstranit. Nebudou-li vady odstraněny v této lhůtě, je objednatel oprávněn postupovat obdobně dle ustanovení VII., bod 5. a násl.
4. Objednatel může převzít předmět díla včetně vad a nedodělků, které nebrání užívání díla. V takovém případě bude v předávacím protokole stanovena lhůta pro odstranění vad a nedodělků. Nebudou-li vady a nedodělky odstraněny v této lhůtě, je objednatel oprávněn postupovat obdobně dle ustanovení VII., bod 5. a násl.
5. O předání a převzetí předmětu díla se sepiše protokol o předání a převzetí díla, který podepíší obě smluvní strany.
6. Jestliže objednatel odmítnul předmět díla převzít, neboť při převzetí zjistil, že předmět díla nebyl proveden v souladu s touto smlouvou, neboť zjištěné vady jsou závažnější povahy, než ojedinělé drobné vady, které nebrání užívání stavby funkčně ani esteticky, ani její užívání podstatným způsobem neomezují, protokol o předání a převzetí díla nepodepíše, ale pouze zaznamená důvody odmítnutí převzetí do protokolu.
7. Splnění požadavků obecně závazných předpisů a požadovaných norem u dodaného díla a jeho části prokáže zhotovitel předáním dokladů potřebných k řádnému provozování díla nejpozději v rámci předání a převzetí díla.
8. Zhotovitel je povinen připravit a doložit u předávajícího a přejímacího řízení doklady, odpovídající povaze díla, jako:
  - a) dokumentace skutečného provedení díla v trojím vyhotovení vč. elektronické podoby na CD,
  - b) zápisy a osvědčení o provedených zkouškách použitých materiálů včetně prohlášení o shodě,

- c) zápisy a výsledky předepsaných měření (radon, CO, apod.),
  - d) zápisy a výsledky o vyzkoušení smontovaného zařízení, o provedených revizních a provozních zkouškách (např. tlakové zkoušky, revize elektroinstalace, plynu, tlakové nádoby, komíny, apod.),
  - e) zápisy a výsledky o prověření prací a konstrukcí zakrytých v průběhu prací,
  - f) seznam strojů a zařízení, které jsou součástí díla, jejich pasparty, záruční listy, návody k obsluze a údržbě v českém jazyce,
  - g) originál stavebního deníku(ů) a kopie změnových listů,
  - h) provozní řád pro zkušební provoz,
  - i) provozní řád pro trvalý provoz,
  - j) protokol o zaškolení obsluhy.
9. Nedoloží-li zhotovitel sjednané doklady, nepovažuje se dílo za dokončené a schopné předání.
10. Objednatel je oprávněn při převjímacím a předávacím řízení požadovat provedení dalších dodatečných zkoušek včetně zdůvodnění, proč je požaduje a s uvedením termínu, do kdy je požaduje provést. Pokud nutnost takových zkoušek nevyplývá z povahy díla, provádí je zhotovitel za úhradu.

## **Ustanovení VII.**

### **Záruční doba, odpovědnost za vady**

1. Záruční doba činí 60 měsíců ode dne podpisu protokolu o předání a převzetí díla bez vad oběma smluvními stranami nebo od odstranění vad, případně nedodělků, pokud bylo dílo převzato s vadami, případně nedodělků, dle těchto obchodních podmínek. Za jakékoliv vady způsobené činností zhotovitele zjištěné v této době odpovídá zhotovitel.
2. Zhotovitel především odpovídá za správnost a úplnost provedení předmětu díla, za správnost a úplnost provedení prací uvedených ve smlouvě, a to podle smlouvy, podle projektové dokumentace, technologických předpisů a postupů, veškerých platných norem a souvisejících platných předpisů. Celé dílo, i každá jeho jednotlivá část, bude prosto jakýchkoliv vad, ať už věcných, právních nebo ostatních. Dílo nebo jeho část má vady, jestliže zejména neodpovídá požadavkům smlouvy, účelu jeho využití, případně nemá vlastnosti výslovně stanovené smlouvou, dokumentací, objednatelem, platnými předpisy nebo nemá vlastnosti obvyklé
3. Vady díla zjištěné v průběhu provádění díla je zhotovitel povinen odstranit na svoje náklady neprodleně. Pokud vzhledem k charakteru vad nemohou být odstraněny neprodleně, tak je zhotovitel povinen vady odstranit bez zbytečného odkladu, tj. nejpozději do 10 pracovních dnů po jejich zjištění, pokud se s objednatelem písemně nedohodne na jiné lhůtě.
4. Zhotovitel po uvedené záruční dobu také odpovídá za bezvadnost předmětu díla, tj. odpovídá za všechny vlastnosti, které má mít předmět díla zejména dle smlouvy, dle jednotlivých požadavků a pokynů objednatele, případně

ostatních pověřených osob, dle dokumentace, norem a ostatních předpisů, pokud se na prováděný předmět díla, jeho části a příslušenství vztahují.

5. Jakákoliv vada na díle, která se vyskytne v průběhu záruční doby, bude objednatelům oznámena bez zbytečného odkladu písemně zhotoviteli a tento odstraní závadu na své vlastní náklady neprodleně, nejpozději však ve lhůtě 10 pracovních dnů, pokud se objednatel se zhotovitelem nedohodnou písemně jinak. Neodstraní-li zhotovitel vady díla ve lhůtě nebo oznámí-li před jejím uplynutím, že vady neodstraní, může objednatel požadovat přiměřenou slevu z ceny díla nebo po předchozím vyrozumění zhotovitele vadu odstranit sám nebo ji nechat odstranit, a to na náklady zhotovitele. Zhotovitel je povinen nahradit objednateli výdaje, škodu a ušlý zisk, které souvisejí s odstraněním vad zajišťovaných objednatelům. Zhotovitel je povinen nahradit tyto náklady do 30 dnů po obdržení příslušného platebního dokladu objednatelům.
6. V případě opravy nebo výměny vadných částí díla se záruční doba díla nebo jeho části prodlouží o dobu, po kterou nemohlo být dílo nebo jeho část v důsledku zjištěné vady užíváno vůbec nebo mohlo být užíváno jen v rozsahu nižším než projektovaném podle smlouvy.
7. Práva vyplývající z odpovědnosti za vady lze uplatnit do posledního dne záruční doby, přičemž i reklamace odeslaná objednatelům v poslední den záruční doby se považuje za včas uplatněnou.
8. Odstranění vady nemá vliv na nárok objednatelů vůči zhotoviteli na zaplacení smluvních pokut a náhradu škod souvisejících s vadami díla. Pro případ, že zhotovitel neodstraní vadu ve sjednaném termínu řádně a včas, je povinen zhotovitel zaplatit objednatelům smluvní pokutu ve výši 1.000,- Kč za každý den prodlení s odstraněním každé vady.

## **Ustanovení VIII.**

### **Zajištění řádného plnění**

1. Zhotovitel písemně oznámí objednatelům uzavření subdodavatelských smluv v rámci provádění díla, a to do 14 dní od jejich uzavření.
2. Zhotovitel je povinen při provádění díla postupovat s odbornou péčí. Dodávky, práce a služby zhotovitel dodá nebo provede v takovém rozsahu a jakosti, aby výsledkem bylo kompletní dílo odpovídající podmínkám a účelu stanovenému smlouvou.
3. Zhotovitel je povinen dílo provést ve sjednané době a v souladu s platnými právními předpisy a dalšími podmínkami stanovenými smlouvou. Zhotovitel je povinen při realizaci díla dodržovat zejména veškeré ČSN a další technické normy a předpisy, bezpečnostní předpisy, veškeré zákony a jejich prováděcí vyhlášky, platné v době provádění stavebních prací, pokud se vztahují k prováděnému dílu a týkají se činnosti zhotovitele, bezpečnosti práce, požární ochrany a ochrany životního prostředí.
4. Zhotovitel odpovídá za jakékoliv ztráty nebo škody na díle či majetku objednatelů jakož i třetích osob způsobené zhotovitelem nebo jeho subdodavateli v průběhu provádění jakýchkoliv prací a služeb při plnění nebo v souvislosti s plněním povinností podle smlouvy.

5. Zhotovitel ručí za to, že veškeré dodávky a služby budou provedeny v jakosti odpovídající účelu smlouvy a že dodávky a další části tvořící dílo budou vyrobeny a dodány v jakosti požadované smlouvou a obecně platnými předpisy, nové, nepoužité a že dílo bude odpovídat současnému stavu techniky a zkušenostem v době zadání díla.
6. Zhotovitel je povinen vést stavební deník. Do stavebního deníku zapisuje všechny údaje důležité pro plnění smlouvy, zvláště údaje o časovém postupu prací a jejich kvalitě. Zhotovitel je povinen předkládat stavební deník objednateli ke kontrole a k podpisu na vyžádání. Objednatel může k zápisům připojovat svá stanoviska.
7. V průběhu realizace prací je zhotovitel povinen udržovat staveniště v rozumném rozsahu uklizené, bez jakýchkoli nepotřebných překážek. Dále též uskladní nebo odstraní jakýkoli přebytečný materiál, odstraní ze staveniště jakékoli nečistoty nebo zbytky nebo dočasné objekty, které již nepotřebuje pro realizaci díla. S jakýmikoli nebezpečnými nebo rizikovými odpady nebo materiály bude zhotovitel zacházet dle platných předpisů a zabezpečí jejich uskladnění a následnou likvidaci na vlastní náklady. Zhotovitel je povinen zajišťovat též úklid příjezdových komunikací během svých prací a po jejich ukončení a tyto komunikace udržovat v čistém stavu.
8. V případě nedodržení povinnosti úklidu komunikací podle bodu 7. tohoto Ustanovení je objednatel oprávněn zajistit úklid sám, případně pověřit úklidem komunikací jinou osobu/společnost. Veškeré takto vzniklé náklady je zhotovitel objednateli povinen uhradit. Kromě uhrazení veškerých nákladů je zhotovitel povinen navíc uhradit objednateli smluvní pokutu ve výši 30% z částky nákladů na úklid.
9. Pokud zhotovitel nepředá objednateli řádně vyklizené a uklizené staveniště do 14 dní od předání a převzetí díla, zavazuje se zaplatit objednateli smluvní pokutu ve výši 0,05% ze smluvní ceny díla za každý i započatý kalendářní den prodlení. Pro případ, že zhotovitel nezajistí vyklizení a uklizení staveniště je objednatel oprávněn postupovat přiměřeně dle bodu 8. tohoto ustanovení.
10. Zhotovitel se zavazuje zaplatit objednateli smluvní pokutu ve výši 0,05% ze smluvní ceny díla za každý i započatý týden prodlení zhotovitele vůči harmonogramu prací, nedohodnou-li se smluvní strany písemně jinak.
11. Zhotovitel se zavazuje zaplatit objednateli smluvní pokutu ve výši 1% ze smluvní ceny díla za každý i započatý týden prodlení s předáním řádně dokončeného díla.
12. V případě, kdy zhotovitel financuje realizaci díla z dotačních programů a zhotovitel nedodrží termín předání předmětu díla dle čl. III smlouvy, přičemž objednatel v důsledku porušení této povinnosti zhotovitelem bude sankcionován formou krácení nebo úplného odejmutí poskytnuté dotace na realizaci díla, zavazuje se zhotovitel uhradit objednateli smluvní pokutu ve výši této sankce. Nárok objednatele na náhradu škody tím není dotčen.
13. V případě jakéhokoliv jiného porušení povinností vyplývajících ze smlouvy nebo z právních předpisů se zhotovitel zavazuje zaplatit smluvní pokutu ve výši 0,05% ze smluvní ceny díla za každý jednotlivý případ, pokud se smluvní strany nedohodnou jinak.

14. Zhotovitel zaplatí smluvní pokutu podle této smlouvy na účet objednatele do 15 dnů po obdržení vyúčtování smluvní pokuty. Objednatel je oprávněn, zejména v případě, kdy zhotovitel ve stanovené lhůtě neuhradí smluvní pokutu, odečíst ze svých závazků vůči zhotoviteli své finanční nároky na smluvní pokutu, kterou zhotoviteli vyúčtuje. Oprávněnost nároku na smluvní pokutu není podmíněna žádnými formálními úkony ze strany objednatele.
15. Pokud není uvedeno jinak, zaplacení smluvní pokuty objednateli nezavazuje zhotovitele závazku splnit své povinnosti dané mu smlouvou. Zaplacením smluvní pokuty není dotčen nárok objednatele na náhradu plné výše případných škod vzniklých porušením smluvních povinností zhotovitelem. Objednatel je oprávněn požadovat na zhotoviteli a zhotovitel je povinen poskytnout objednateli náhradu škody, kterou zhotovitel nebo jeho subdodavatelé způsobili objednateli, jakož i třetím osobám porušením povinností daných smlouvou nebo v souvislosti s plněním smlouvy, včetně případu, kdy se jedná o takové porušení povinností dané smlouvou, na které se vztahuje smluvní pokuta.
16. Bude-li objednateli ze strany orgánů činných v oblasti životního prostředí, případně jiných orgánů státní správy, udělena pokuta za porušení platných zákonů a předpisů, bude tato pokuta při prokazatelném zavinění zhotovitele zhotovitelem uhrazena, a to srážkou z pohledávky zhotovitele vůči objednateli. V případě, že uloženou pokutu nebude zhotovitel schopen uhradit objednateli započtením jeho pohledávky, zavazuje se tento rozdíl uhradit do 15 dnů od obdržení oznámení o výši sankce a výzvě k úhradě.
17. Smluvní strana může od smlouvy odstoupit pro podstatné porušení smlouvy druhou smluvní stranou. Odstoupením od smlouvy není dotčen nárok smluvní strany, která nezavinila odstoupení, na náhradu případné škody a zaplacení smluvní pokuty.
18. Podstatným porušením smlouvy se rozumí když:
- (a) Zhotovitel v rozporu s ustanovením této smlouvy přeneše na třetí osobu úplně nebo částečně práva nebo povinnosti, která pro něj vyplývají z této smlouvy anebo postoupí třetí osobě tuto smlouvu celou;
  - (b) I přes opakovaná písemná upozornění objednatele zhotovitel brání nebo jinak znemožňuje provádění kontrol a zkoušek díla nebo jeho části;
  - (c) Zhotovitel nebo jeho subdodavatelé opakovaně nebo hrubým způsobem poruší na staveništi pravidla bezpečnosti práce, protipožární ochrany, ochrany zdraví při práci či jiné bezpečnostní předpisy a pravidla;
  - (d) Zhotovitel se přes opakované písemné upozornění objednatelem zpozdil o více než 30 dnů s plněním jakékoliv ze svých povinností stanovených smlouvou;
  - (e) Zhotovitel opakovaně nerealizuje dílo podle smlouvy nebo opakovaně zanedbává realizaci svých povinností daných smlouvou;
  - (f) Zhotovitel nedodržel jakost, garantované parametry či závažně porušil technologické postupy;
  - (g) Zhotovitel neobstarává, zanedbává obstarávání, odmítá nebo není schopen obstarat potřebné věci, služby nebo pracovní síly na realizaci a dokončení díla v souladu se smlouvou;

- (h) Zhotovitel je v insolvenčním řízení a bylo rozhodnuto o jeho úpadku nebo je v likvidaci;
- (i) Zhotovitel neposkytl součinnost koordinátorovi bezpečnosti a ochrany zdraví při práci na staveništi nebo nedbá jeho pokynů.

Kde se v tomto ustanovení používá výraz opakovaně, rozumí se jím alespoň dvakrát.

19. V případě odstoupení objednatele od smlouvy ve výše uvedených případech je objednatel oprávněn sám nebo prostřednictvím třetí osoby dílo nebo jeho část dokončit, případně opravit nebo jinak uvést do souladu s podmínkami smlouvy. V takovém případě všechny náklady převyšující cenu díla dle smlouvy spojené s dokončením nebo uvedením díla či jeho části do souladu se smlouvou uhradí zhotovitel na účet objednatele do 30 dnů po obdržení výzvy objednatele.
20. V případě odstoupení objednatele od smlouvy ve výše uvedených případech je zhotovitel povinen nahradit veškeré škody, ztráty a výdaje, které objednateli v této souvislosti vznikly.
21. Objednatel má dále právo odstoupit od smlouvy v případě, že nebude mít finanční prostředky pro pokračování realizace díla. V tomto případě má zhotovitel nárok na zaplacení poměrné části smluvní ceny díla odpovídající rozsahu provedeného díla.
22. Zhotovitel má právo odstoupit od smlouvy v případě podstatného porušení smlouvy objednatelem. Podstatným porušením smlouvy ze strany objednatele je situace, kdy se objednatel přes opakovaná upozornění zpozdil o více než 45 dnů s úhradou daňového dokladu/faktury, který přijal a nevrátil v souladu s bodem 5. ustanovení I. a ostatními podmínkami smlouvy.
23. V případě odstoupení objednatele od smlouvy z důvodu podstatného porušení smlouvy zhotovitelem nemá zhotovitel nárok na zaplacení smluvní ceny díla, a to ani na její poměrnou část, pokud se objednatel se zhotovitelem nedohodnou písemně jinak. Zhotovitel je pouze oprávněn žádat po objednateli to, o co se objednatel zhotovováním předmětu díla obohatil.
24. V případě odstoupení zhotovitele od smlouvy z důvodu podstatného porušení smlouvy objednatelem má zhotovitel nárok na zaplacení poměrné části smluvní ceny díla odpovídající rozsahu provedeného díla.
25. Pokud nesplněním některé z povinností zhotovitele vzniknou objednateli náklady nebo vůči zhotoviteli finanční nároky, je objednatel oprávněn takové nároky započíst. Objednatel tyto nároky započte tak, že od zhotovitelem fakturované částky tyto náklady, případně vzniklé finanční nároky, odečte a zhotoviteli uhradí částku takto upravenou (sníženou).

## **Ustanovení IX.**

### **Různé**

1. Vlastnické právo k věcem (včetně dokumentace) potřebným k provedení díla, které ještě nejsou ve vlastnictví objednatele, přechází na objednatele okamžikem dodání na staveniště, u služeb a prací jejich provedením nebo



zaplacením, podle toho, která z výše uvedených skutečností nastala dříve. Zhotovitel je povinen zabezpečit přechod vlastnického práva na objednatele ve svých případných subdodavatelských smlouvách.

2. Nebezpečí škody na zhotovovaném předmětu díla nese bez ohledu na přechod vlastnického práva zhotovitel. Nebezpečí škody na předmětu díla, odpovědnost za ně a jejich ochranu, společně s rizikem jejich ztráty nebo poškození či jakékoliv jiné újmy, přechází ze zhotovitele na objednatele podpisem protokolu o předání a převzetí díla oběma smluvními stranami. Tímto ustanovením nejsou dotčeny záruční povinnosti zhotovitele.
3. Vznikne-li na díle nebo jakékoliv části díla škoda, ztráta nebo jakákoliv jiná újma v době do přechodu nebezpečí škody na díle na objednatele, zhotovitel na své náklady odstraní vzniklou škodu, ztrátu nebo jinou újmu a uvede dílo do bezvadného stavu a do souladu s podmínkami smlouvy. Zhotovitel je povinen zabezpečit stavbu tak, aby nedocházelo ke škodám vůči třetím osobám. V případě nedodržení této povinnosti hradí vzniklou škodu.
4. V průběhu provádění díla může objednatel písemným oznámením zhotoviteli vyžádat změny projektů, plánů, specifikací, výkresů, díla nebo jeho části. Pokud se strany nedohodnou na jiné lhůtě, zhotovitel do 10 dnů po obdržení požadavku objednatele na změnu navrhne a předloží objednateli k odsouhlasení dokument změny díla, který bude obsahovat návrhy zhotovitele na provedení změn a pokud si to změny budou vyžadovat, i návrh na úpravu smluvní ceny díla (s podrobnější specifikací jako zejména jednotkové ceny za služby a práce, ceny za kus a podobně) a návrh na úpravu termínu plnění.
5. Schválení dokumentu změny díla objednatelem a vyslovení souhlasu s provedením změn bude provedeno takto:
  - a. V případě, že bude objednatel po uzavření smlouvy, v důsledku nových skutečností, požadovat práce nad rámec plnění předmětu díla dle smlouvy, bude požadavek na provedení těchto prací uplatněn zápisem ve stavebním deníku a takto výslovně označen. Rozsah, cena a termín plnění těchto prací bude před jejich realizací dohodnut mezi stranami v písemném dodatku smlouvy. Práce nad rámec plnění předmětu díla dle smlouvy, jejichž provedení bude mít vliv na cenu díla nebo termíny plnění, mohou být provedeny až po uzavření písemného dodatku ke smlouvě;
  - b. Práce nad rámec plnění předmětu díla dle smlouvy, jejichž provedení nebude mít vliv na cenu díla a termíny plnění, mohou být sjednány před jejich realizací ve stavebním deníku osobami oprávněnými k zapisování do stavebního deníku. Zhotovitel provede změnu díla v rozsahu a za podmínek dohodnutých smluvními stranami.
6. Zhotovitel připraví a bude udržovat záznam zachycující povahu, náklady a stav všech změn, jak navrhovaných tak i schválených (změny ve výkresové dokumentaci, zprávy, zápisy do deníků a podobně).
7. Zhotovitel není oprávněn přenést bez písemného souhlasu objednatele na třetí osobu úplně ani částečně práva nebo povinnosti, které pro zhotovitele vyplývají ze smlouvy anebo postoupit třetí osobě smlouvu celou, pokud

z některého ustanovení smlouvy nevyplývá jinak. Při nedodržení této povinnosti zhotovitelem má objednatel právo odstoupit od smlouvy.

8. Pokud činností zhotovitele dojde ke způsobení škody objednateli nebo jiným osobám z důvodu opomenutí, nedbalosti nebo neplnění podmínek smlouvy, zákona, ČSN či jiných norem a předpisů, je zhotovitel povinen bez zbytečného odkladu škodu odstranit, není-li to možné, pak finančně uhradit. Veškeré náklady s tím spojené nese zhotovitel.
9. V případě, že stavbu nebude provádět zhotovitel pouze sám svými zaměstnanci, ale i prostřednictvím subdodavatelů a jejich zaměstnanců, je objednatel povinen určit potřebný počet koordinátorů bezpečnosti a ochrany zdraví při práci na staveništi s přihlédnutím k rozsahu a složitosti díla a jeho náročnosti na koordinaci ve fázi přípravy a ve fázi jeho realizace. Je-li koordinátorem fyzická osoba, určí jej objednatel jmenovitě z osob navržených zhotovitelem. Náklady na činnost koordinátora jsou součástí ceny díla uvedené v článku II. smlouvy.
10. Zhotovitel je povinen poskytnout koordinátorovi bezpečnosti a ochrany zdraví při práci na staveništi veškerou nezbytnou součinnost a spolupráci vyžadovanou právními předpisy a touto smlouvou.

## **Ustanovení X.**

### **Vztah obchodních podmínek a smlouvy**

Obchodní podmínky mohou být měněny pouze výslovně ve smlouvě nebo v dodatku ke smlouvě. V případě neužití některého ustanovení obchodních podmínek toto musí být ve smlouvě nebo v dodatku výslovně uvedeno.

Příloha č. 2

# Oceněné soupisy stavebních prací s výkazem výměr

# REKAPITULACE STAVBY

Kód: 090

Stavba: Gymnázium Holice - rekonstrukce atletické dráhy a vnitřního hřiště

KSO:

Místo:

Zadavatel:

Uchazeč:

Projektant:

Poznámka:

CC-CZ:

Datum: 15. 2. 2017

IČ:

DIČ:

IČ:

DIČ:

IČ:

DIČ:

**Cena bez DPH**

**9 900 501,34**

DPH základní  
snížená

Sazba daně  
21,00%  
15,00%

Základ daně  
**9 900 501,34**

Výše daně  
**2 079 105,28**  
0,00

**Cena s DPH**

▼

**CZK**

**11 979 606,62**

# REKAPITULACE OBJEKTŮ STAVBY A SOUPISŮ PRACÍ

Kód: 090

Stavba: Gymnázium Holice - rekonstrukce atletické dráhy a vnitřního hřiště

Místo: Datum: 15. 2. 2017

Zadavatel: Projektant:

Uchazeč:

Kód	Objekt, Soupis prací	Cena bez DPH [CZK]	Cena s DPH [CZK]	Typ
<b>Náklady stavby celkem</b>		<b>9 900 501,34</b>	<b>0,00</b>	
1	Rekonstrukce atletické dráhy, doskočiště	6 472 356,65	7 831 551,55	STA
2	Rekonstrukce skokanského sektoru	NEBUDE NYNÍ REALIZOVÁNO		
3	Rekonstrukce hrací plochy	3 428 144,69	4 148 055,07	STA

# KRYCÍ LIST SOUPISU

Stavba:

Objekt:

**1 - Rekonstrukce atletické dráhy, doskočiště**

KSO:

Místo:

Zadavatel:

Uchazeč:

Projektant:

Poznámka:

CC-CZ:

Datum: 15.02.2017

IČ:

DIČ:

IČ:

DIČ:

IČ:

DIČ:

**Cena bez DPH**

**6 472 356,65**

DPH základní  
snižená

Základ daně  
6 472 356,65  
0,00

Sazba daně  
21,00%  
15,00%

Výše daně  
1 359 194,90  
0,00

**Cena s DPH**

**v CZK**

**7 831 551,55**

# REKAPITULACE ČLENĚNÍ SOUPISU PRACÍ

Stavba:

Objekt:

**1 - Rekonstrukce atletické dráhy, doskočiště**

Místo:

Datum: 15.02.2017

Zadavatel:

Projektant:

Uchazeč:

Kód dílu - Popis

Cena celkem [CZK]

## Náklady soupisu celkem

**6 472 356,65**

### HSV - Práce a dodávky HSV

**6 384 290,83**

1 - Zemní práce

512 631,77

2 - Zakládání

24 895,15

5 - Komunikace pozemní

4 401 084,82

8 - Trubní vedení

5 834,88

9 - Ostatní konstrukce a práce, bourání

872 757,42

997 - Přesun sutě

547 506,56

998 - Přesun hmot

19 580,23

### VRN - Vedlejší rozpočtové náklady

**88 065,82**

VRN1 - Průzkumné, geodetické a projektové práce

27 679,66

VRN3 - Zařízení staveniště

44 979,46

VRN7 - Provozní vlivy

15 406,70

# SOUPIS PRACÍ

Stavba:

0

Objekt:

1 - Rekonstrukce atletické dráhy, doskočiště

Místo:

Datum: 15.02.2017

Zadavatel: 0

Projektant: 0

Uchazeč:

PČ	Typ	Kód	Popis	MJ	Množství	J.cena [CZK]	Cena celkem [CZK]	Cenová soustava
<b>Náklady soupisu celkem</b>							<b>6 472 356,65</b>	
D		HSV	Práce a dodávky HSV				6 384 290,83	
D		1	Zemní práce				512 631,77	
1	K	113107022	Odstranění podkladu plochy do 15 m2 z kameniva drceného tl 200 mm při překopectech inž sítí	m2	57,600	317,13	18 266,68	CS ÚRS 2015 01
	VV		"sanace v místě trhlín" (2*2,00*7,20)+(3*2,00*4,80)		57,600			
63	K	113107123	Odstranění podkladu pl do 50 m2 z kameniva drceného tl 300 mm	m2	95,032	338,48	32 166,70	CS ÚRS 2015 01
	VV		"odtěžení v místě umělé trávy pro osazení novému žlabu" (45,00+45,00+(3,14*47,00))*0,40		95,032			
3	K	113107236	Odstranění podkladu pl nad 200 m2 z betonu vyztuženého sítěmi tl 150 mm	m2	1 876,400	90,95	170 653,84	CS ÚRS 2015 01
	VV		"viz výkres D.1.1.1"					
	VV		"běžecká dráha" 1790,00		1 790,000			
	VV		"v místě stávajícího doskočiště" 12,00*7,20		86,400			
5	K	113154332	Frézování živičného krytu tl 40 mm pruh š 2 m pl do 10000 m2 bez překážek v trase	m2	1 790,000	29,02	51 953,15	CS ÚRS 2015 01
	VV		"viz výkres D.1.1.1"					
	VV		"běžecká dráha" 1790,00		1 790,000			
6	K	1131543X	Frézování stávajícího tartanu	m2	1 790,000	70,39	125 989,93	
	VV		"viz výkres D.1.1.1"					
	VV		"běžecká dráha" 1790,00		1 790,000			
7	K	113204111	Vytrhání obrub záhonových	m	660,000	27,68	18 268,58	CS ÚRS 2015 01
	VV		282,00+22,00+356,00		660,000			
8	K	122101101	Odkopávky a prokopávky nezapažené v hornině tř. 1 a 2 objem do 100 m3	m3	17,280	68,49	1 183,46	CS ÚRS 2015 01



PČ	Typ	Kód	Popis	MJ	Množství	J.cena [CZK]	Cena celkem [CZK]	Cenová soustava
	VV		"odebrání písku ve stávajícím doskočišti" 12,00*7,20*0,20		17,280			
9	K	131203101	Hloubení jam ručním nebo pneum nářadím v soudržných horninách tř. 3	m3	1,000	499,02	499,02	CS ÚRS 2015 01
	VV		"napojení nové drenáže do stávající" 2*0,50		1,000			
10	K	131203109	Příplatek za lepivost u hloubení jam ručním nebo pneum nářadím v hornině tř. 3	m3	1,000	99,65	99,65	CS ÚRS 2015 01
	VV		"napojení nové drenáže do stávající" 2*0,50		1,000			
11	K	132201101	Hloubení rýh š do 600 mm v hornině tř. 3 objemu do 100 m3	m3	73,055	447,62	32 700,86	CS ÚRS 2015 01
	VV		"štěrbinový žlab s oddělovací hranou"					
	VV		"ovál" (237,58*0,30*0,15)+((282,00-237,58)*0,30*0,35)		15,355			
	VV		"obrubník soft" 356,00*0,30*0,35		37,380			
	VV		"lapač písku" 24,00*0,60*0,30		4,320			
	VV		"nové drenáže" (55,00+9,00)*0,50*0,50		16,000			
12	K	132201109	Příplatek za lepivost k hloubení rýh š do 600 mm v hornině tř. 3	m3	73,055	127,33	9 301,83	CS ÚRS 2015 01
	VV		"štěrbinový žlab s oddělovací hranou"					
	VV		"ovál" (237,58*0,30*0,15)+((282,00-237,58)*0,30*0,35)		15,355			
	VV		"obrubník soft" 356,00*0,30*0,35		37,380			
	VV		"lapač písku" 24,00*0,60*0,30		4,320			
	VV		"nové drenáže" (55,00+9,00)*0,50*0,50		16,000			
13	K	162701105	Vodorovně přemístění do 10000 m výkopku/sypaniny z horniny tř. 1 až 4	m3	91,335	179,52	16 396,68	CS ÚRS 2015 01
	VV		1,00+73,055+17,28		91,335			
14	K	162701109	Příplatek k vodorovnému přemístění výkopku/sypaniny z horniny tř. 1 až 4 ZKD 1000 m přes 10000 m	m3	91,335	13,60	1 242,39	CS ÚRS 2015 01
62	K	171101121	Uložení sypaniny z hornin nesoudržných kamenitých do násypů zhutněných	m3	19,006	59,00	1 121,30	CS ÚRS 2017 01
	VV		"odtěžení v místě umělé trávy pro osazení novému žlabu" (45,00+45,00+(3,14*47,00))*0,40*0,20		19,006			
15	K	171201201	Uložení sypaniny na skládky	m3	91,335	11,78	1 076,26	CS ÚRS 2015 01
16	K	171201211	Poplatek za uložení odpadu ze sypaniny na skládce (skládkovně)	t	159,836	110,72	17 696,83	CS ÚRS 2015 01
	VV		91,335*1,75		159,836			
17	K	181951102	Úprava pláně v hornině tř. 1 až 4 se zhutněním	m2	1 790,000	7,83	14 014,61	CS ÚRS 2015 01
	VV		"běžecká dráha" 1790,00		1 790,000			
D	2		Zakládání				24 895,15	
18	K	211531111	Výplň odvodňovacích žebor nebo trativodů kamenivem hrubým drceným frakce 16 až 32 mm	m3	11,200	731,88	8 197,06	CS ÚRS 2015 01
	VV		"nové drenáže" (55,00+9,00)*0,50*0,35		11,200			
19	K	211931110	Řízení opláštění žebor nebo trativodů geotextilií v rýze nebo zářezu sklonu do 1:2	m2	128,000	18,15	2 323,19	CS ÚRS 2015 01
	VV		"nové drenáže" (55,00+9,00)*2,00		128,000			

PČ	Typ	Kód	Popis	MJ	Množství	J.cena [CZK]	Cena celkem [CZK]	Cenová soustava
20	M	693111420	geotextilie 200 g/m2	m2	147,200	13,44	1 979,02	CS ÚRS 2015 01
	VV		128*1,15 Přepočtené koeficientem množství		147,200			
21	K	212532111	Lože pro trativody z kameniva hrubého drceného frakce 16 až 32 mm	m3	4,800	890,69	4 275,32	CS ÚRS 2015 01
	VV		"nové drenáže" (55,00+9,00)*0,50*0,15		4,800			
22	K	212755214	Trativody z drenážních trubek plastových flexibilních D 100 mm bez lože	m	64,000	38,23	2 446,88	CS ÚRS 2015 01
	VV		"nové drenáže" (55,00+9,00)		64,000			
23	K	213141111	Zřízení vrstvy z geotextilie v rovině nebo ve sklonu do 1:5 š do 3 m	m2	86,400	12,52	1 081,74	CS ÚRS 2015 01
	VV		"nová k-ce doskočiště" 12,00*7,20		86,400			
24	M	693110910	geotextilie 250 g/m2 š 200 cm	m	99,360	46,22	4 591,94	CS ÚRS 2015 01
	VV		86,4*1,15 Přepočtené koeficientem množství		99,360			
	D	5	Komunikace pozemní				4 401 084,82	
25	K	564811112	Podklad ze štěrkodrtě ŠD tl 60 mm	m2	1 790,000	42,60	76 257,53	CS ÚRS 2015 01
	VV		"viz výkres D.1.1.1"					
	VV		"běžecká dráha" 1790,00		1 790,000			
26	K	564831111	Podklad ze štěrkodrtě ŠD tl 100 mm	m2	86,400	63,27	5 466,77	CS ÚRS 2015 01
	VV		"nová k-ce doskočiště" 12,00*7,20		86,400			
27	K	564851111	Podklad ze štěrkodrtě ŠD tl 150 mm	m2	79,200	89,07	7 054,28	CS ÚRS 2015 01
	VV		"sanace v místě trhlin" (2*2,00*7,20)+(3*2,00*4,80)		57,600			
	VV		"nová skladba dráhy v místě doskočiště" 3,00*7,20		21,600			
28	K	565135111	Asfaltový beton vrstva podkladní ACP 16 (obalované kamenivo OKS) tl 50 mm š do 3 m	m2	1 790,000	179,15	320 672,69	CS ÚRS 2015 01
	VV		"viz výkres D.1.1.1"					
	VV		"běžecká dráha" 1790,00		1 790,000			
29	K	577134111	Asfaltový beton vrstva ohrusná ACO 11 (ABS) tř. I tl 40 mm š do 3 m z nemodifikovaného asfaltu	m2	1 790,000	194,55	348 241,83	CS ÚRS 2015 01
	VV		"viz výkres D.1.1.1"					
	VV		"běžecká dráha" 1790,00		1 790,000			
30	K	5891161X	Kryt ploch pro tělovýchovu vodonepropustný (TARTAN) tl. 10 mm včetně lajnování dráh	m2	1 790,000	2 035,41	3 643 391,72	
	VV		"viz výkres D.1.1.1"					
	VV		"běžecká dráha" 1790,00		1 790,000			
	D	8	Trubní vedení				5 834,88	
32	K	877355121	Výřez a montáž tvarovek odbočných na potrubí z kanalizačních trub z PVC DN do 200	kus	2,000	223,51	447,03	CS ÚRS 2015 01
	VV		"napojení nové drenáže do stávající" 2		2,000			
33	M	286113870	odbočka kanalizační plastová s hrdlem KGEA-100/100/45°	kus	2,000	89,07	178,14	CS ÚRS 2015 01

PČ	Typ	Kód	Popis	MJ	Množství	J.cena [CZK]	Cena celkem [CZK]	Cenová soustava
34	K	894812X	Napojení nových drenáží do stávajících plastových revizních šachet	kus	4,000	1 302,43	5 209,71	
	D	9	Ostatní konstrukce a práce, bourání				872 757,42	
35	K	916231213	Osazení chodnikového obrubníku betonového stojatého s boční opěrou do lože z betonu prostého	m	356,000	156,29	55 639,69	CS ÚRS 2015 01
	VV		"viz výkres C.3"					
	VV		"ovál" 356,00		356,000			
36	M	5921741X	betonový obrubník 60/300 mm, délka 1000 mm, pro ohraničení vnějšího okraje běžeckých drah, vrchní gumová hrana se vzduchovými polštáři	kus	359,000	844,48	303 167,23	
37	M	5921742X	betonový obrubník rohový 60x300 mm, délka 250/250 mm, pro ohraničení vnějšího okraje běžeckých drah, vrchní gumová hrana se vzduchovými polštáři	kus	6,000	1 021,78	6 130,65	
40	K	935113111	Osazení odvodňovacího polymerbetonového žlabu s krycím roštem šířky do 200 mm	m	282,000	325,19	91 702,64	CS ÚRS 2015 01
	VV		"viz výkres C.3"					
	VV		"ovál" 282,00		282,000			
41	M	5922705X	žlab šterbinový přímý 152/198 mm, délka 1000 mm, s oddělovací hranou	kus	282,000	714,23	201 414,06	
42	M	5922706X	žlab šterbinový přímý - kryt zaslepený rovný 143/50 mm, délka 1000 mm, systém péro drážka	kus	282,000	126,04	35 543,66	
43	M	5922707X	vpust pro šterbinový žlab 146/485 mm, délka 1000 mm včetně plastového koše	kus	5,000	2 058,68	10 293,38	
	VV		"ovál" 5		5,000			
44	M	5922708X	revizní nástavec pro vpust 168/41 mm, délka 1000 mm včetně plastového koše	kus	5,000	1 823,40	9 116,99	
	VV		"ovál" 5		5,000			
45	K	935113212	Osazení odvodňovacího betonového žlabu s krycím roštem šířky přes 200 mm	m	24,000	528,53	12 684,80	CS ÚRS 2015 01
	VV		"viz výkres C.3"					
	VV		"doskočiště" 24,00		24,000			
46	M	5922700X	žlab - lapač pisku 500/178 mm, délka 1000 mm, včetně nosného roštu pozínk a gumové rohože	kus	24,000	3 505,46	84 131,08	
47	M	5922701X	žlab - čelní stěna lapače pisku 500/121 mm	kus	4,000	327,20	1 308,81	
48	K	936009112	Bezpečnostní dopadová plocha venkovní na dětském hřišti tl 30 cm z jemného pisku	m2	86,400	522,95	45 182,71	CS ÚRS 2015 01
	VV		"nová k-ce doskočiště" 12,00*7,20		86,400			
49	K	9660081X	Bourání žlabu z polymerbetonu šířky do 200 mm osazeného do betonu	m	110,000	149,47	16 441,72	
	VV		45,00+45,00+20,00		110,000			
	D	997	Přesun sutě				547 506,56	
50	X	997013501	Důvoz sutí a vybouraných hmot na skládku nebo meziskládku do 1 km se složením	t	707,642	155,70	110 178,53	CS ÚRS 2015 01

PČ	Typ	Kód	Popis	MJ	Množství	J.cena [CZK]	Cena celkem [CZK]	Cenová soustava
51	K	997013509	Příplatek k odvozu suti a vybouraných hmot na skládku ZKD 1 km přes 1 km	t	9 906,988	6,76	66 988,55	CS ÚRS 2015 01
	VV		707,642*14 'Přepočtené koeficientem množství		9 906,988			
52	K	997013801	Poplatek za uložení stavebního betonového odpadu na skládce (skládkovné)	t	46,016	92,68	4 264,65	CS ÚRS 2015 01
	VV		710,202-429,696-50,12-184,37		46,016			
53	K	997013802	Poplatek za uložení stavebního železobetonového odpadu na skládce (skládkovné)	t	429,696	693,23	297 877,02	CS ÚRS 2015 01
	VV		"podkladní beton" 429,696		429,696			
54	K	997013831	Poplatek za uložení stavebního směsného odpadu na skládce (skládkovné)	t	50,120	845,22	42 362,35	CS ÚRS 2015 01
	VV		"stávající tartan" 50,12		50,120			
55	K	9970138X	Poplatek za uložení stavebního odpadu z asfaltu na skládce (skládkovné)	t	184,370	140,13	25 835,46	
	VV		184,37		184,370			
	D	998	Přesun hmot				19 580,23	
56	K	998225111	Přesun hmot pro pozemní komunikace s krytem z kamene, monolitickým betonovým nebo živичným	t	335,141	58,42	19 580,23	CS ÚRS 2015 01
	D	VRN	Vedlejší rozpočtové náklady				88 065,82	
	D	VRN1	Průzkumné, geodetické a projektové práce				27 679,66	
57	K	011503000	Vytyčení podzemního vedení inženýrských sítí, projektová dokumentace skutečného provedení celkové stavby ve 2 vyhotoveních	Kč	1,000	15 322,67	15 322,67	CS ÚRS 2015 01
58	K	012203000	Geodetické práce při provádění stavby	Kč	1,000	12 356,99	12 356,99	CS ÚRS 2015 01
	D	VRN3	Zařízení staveniště				44 979,46	
59	K	032103000	Zařízení staveniště - stavební buňky, mobilní WC, oplocení, příjezdová komunikace	Kč	1,000	44 979,46	44 979,46	CS ÚRS 2015 01
	D	VRN7	Provozní vlivy				15 406,70	
60	K	071103000	Provoz investora	Kč	1,000	15 406,70	15 406,70	CS ÚRS 2015 01

# KRYCÍ LIST SOUPISU

Stavba:

Objekt:

## 3 - Rekonstrukce hrací plochy

KSO:

Místo:

Zadavatel:

Uchazeč:

Projektant:

Poznámka:

CC-CZ:

Datum: 15.02.2017

IČ:

DIČ:

IČ:

DIČ:

IČ:

DIČ:

**Cena bez DPH**

**3 428 144,69**

DPH základní  
snižená

Základ daně  
3 428 144,69  
0,00

Sazba daně  
21,00%  
15,00%

Výše daně  
719 910,38  
0,00

**Cena s DPH**

**v CZK**

**4 148 055,07**

# REKAPITULACE ČLENĚNÍ SOUPISU PRACÍ

Stavba:

Objekt:

**3 - Rekonstrukce hrací plochy**

Místo:

Datum: 15.02.2017

Zadavatel:

Projektant:

Uchazeč:

Kód dílu - Popis

Cena celkem [CZK]

## Náklady soupisu celkem

**3 428 144,69**

### HSV - Práce a dodávky HSV

3 349 852,75

1 - Zemní práce

597 288,53

2 - Zakládání

346 475,88

3 - Svislé a kompletní konstrukce

299 108,19

5 - Komunikace pozemní

2 013 507,24

8 - Trubní vedení

5 923,94

9 - Ostatní konstrukce a práce, bourání

59 115,87

997 - Přesun sutě

19 095,33

998 - Přesun hmot

9 337,77

### PSV - Práce a dodávky PSV

62 919,84

776 - Podlahy povlakové

62 919,84

### VRN - Vedlejší rozpočtové náklady

15 372,10

VRN1 - Průzkumné, geodetické a projektové práce

15 372,10

# SOUPIS PRACÍ

Stavba:

0

Objekt:

**3 - Rekonstrukce hrací plochy**

Místo:

Datum: 15.02.2017

Zadavatel: 0

Projektant: 0

Uchazeč:

PČ	Typ	Kód	Popis	MJ	Množství	J.cena [CZK]	Cena celkem [CZK]	Cenová soustava
<b>Náklady soupisu celkem</b>							<b>3 428 144,69</b>	
D		HSV	Práce a dodávky HSV				3 349 852,75	
D		1	Zemní práce				597 288,53	
1	K	113107025	Odstranění podkladu plochy do 15 m2 z kameniva drceného tl 500 mm při překopectech inž sítí	m2	43,500	857,08	37 283,03	CS ÚRS 2017 01
	VV		"viz výkres D.1.1.5, C.3"					
	VV		"nalezení drenážních sběračů B,C a míst jednotlivých zaustění do nich"					
	VV		"drenážní sběrač B" 40,00*0,50		20,000			
	VV		"drenážní sběrač C" 47,00*0,50		23,500			
2	K	113152112	Odstranění podkladů zpevněných ploch z kameniva drceného	m3	307,746	231,92	71 371,24	CS ÚRS 2017 01
	VV		"viz výkres D.1.1.5, C.3"					
	VV		"plot v. 2,0 m"					
	VV		"sloupky" ((18+18)+(10+10+11+2+2))*0,40*0,40*0,30		3,408			
	VV		"sloupky branky" 4*0,60*0,60*0,30		0,432			
	VV		"vzpěry" ((6+6)+(3+3+3+2+2))*0,70*0,70*0,30		3,675			
	VV		"plot v. 4,0 m"					
	VV		"sloupky" ((13+5+5)+17)*0,50*0,50*0,30		3,000			
	VV		"vzpěry" ((2+2+3)+4)*0,90*0,90*0,30		2,673			
	VV		"drenážní sběrač B" 40,00*0,60*0,30		7,200			
	VV		"drenážní sběrač C" 47,00*0,60*0,30		8,460			
	VV		"nové drenáže" 1540,00*0,60*0,30		277,200			
	VV		"basketbalové koše" (1,10*1,10*0,30)*2		0,726			
	VV		"volejbalové sloupky" (0,90*0,90*0,30)*4		0,972			
3	K	131203101	Hloubení jam ručním nebo pneum nářadím v soudržných horninách tř. 3	m3	21,907	499,02	10 932,14	CS ÚRS 2017 01
	VV		"viz výkres D.1.1.5"					

PČ	Typ	Kód	Popis	MJ	Množství	J.cena [CZK]	Cena celkem [CZK]	Cenová soustava
	VV		"oplocení"					
	VV		"sloupky" $((18+18)+(10+10+11+2+2))*0,30*0,30*0,50$		3,195			
	VV		"sloupky branky" $4*0,50*0,50*0,50$		0,500			
	VV		"vzpěry" $((6+6)+(3+3+3+2+2))*0,60*0,60*0,50$		4,500			
	VV		"sloupky" $((13+5+5)+17)*0,50*0,50*0,70$		7,000			
	VV		"vzpěry" $((2+2+3)+4)*0,80*0,80*0,50$		3,520			
	VV		"basketbalové koše" $(1,00*1,00*0,70)*2$		1,400			
	VV		"volejbalové sloupky" $(0,80*0,80*0,70)*4$		1,792			
4	K	131203109	Příplatek za lepivost u hloubení jam ručním nebo pneum nářadím v hornině tř. 3	m3	10,954	99,65	1 091,53	CS ÚRS 2017 01
	VV		"viz výkres D.1.1.5"					
	VV		"oplocení"					
	VV		"sloupky" $((18+18)+(10+10+11+2+2))*0,30*0,30*0,50$		3,195			
	VV		"sloupky branky" $4*0,50*0,50*0,50$		0,500			
	VV		"vzpěry" $((6+6)+(3+3+3+2+2))*0,60*0,60*0,50$		4,500			
	VV		"sloupky" $((13+5+5)+17)*0,50*0,50*0,70$		7,000			
	VV		"vzpěry" $((2+2+3)+4)*0,80*0,80*0,50$		3,520			
	VV		"basketbalové koše" $(1,00*1,00*0,70)*2$		1,400			
	VV		"volejbalové sloupky" $(0,80*0,80*0,70)*4$		1,792			
	VV		21,907*0,5 Přepočtené koeficientem množství		10,954			
5	K	132201101	Hloubení rýh š do 600 mm v hornině tř. 3 objemu do 100 m3	m3	308,000	447,62	137 866,88	CS ÚRS 2017 01
	VV		"viz výkres C.3"					
	VV		"nové drenáže" $1540,00*0,40*0,50$		308,000			
6	K	132201109	Příplatek za lepivost k hloubení rýh š do 600 mm v hornině tř. 3	m3	154,000	127,33	19 608,28	CS ÚRS 2017 01
	VV		"viz výkres C.3"					
	VV		"nové drenáže" $1540,00*0,40*0,50$		308,000			
	VV		308*0,5 Přepočtené koeficientem množství		154,000			
7	K	162701105	Vodorovně přemístění do 10000 m výkopku/sypaniny z horniny tř. 1 až 4	m3	329,907	179,52	59 225,70	CS ÚRS 2017 01
	VV		"množství převzato z položky č. 131203101" 21,907		21,907			
	VV		"množství převzato z položky č. 132201101" 308,00		308,000			
8	K	162701109	Příplatek k vodorovnému přemístění výkopku/sypaniny z horniny tř. 1 až 4 ZKD 1000 m přes 10000 m	m3	329,907	13,60	4 487,59	CS ÚRS 2017 01
	VV		"množství převzato z položky č. 131203101" 21,907		21,907			
	VV		"množství převzato z položky č. 132201101" 308,00		308,000			
9	K	171101121	Uložení sypaniny z hornin nesoudržných kamenitých do násypů zhutněných	m3	307,746	59,00	18 156,16	CS ÚRS 2017 01
	VV		"viz výkres D.1.1.5, C.3"					
	VV		"plot v. 2,0 m"					
	VV		"sloupky" $((18+18)+(10+10+11+2+2))*0,40*0,40*0,30$		3,408			
	VV		"sloupky branky" $4*0,60*0,60*0,30$		0,432			
	VV		"vzpěry" $((6+6)+(3+3+3+2+2))*0,70*0,70*0,30$		3,675			
	VV		"plot v. 4,0 m"					



PČ	Typ	Kód	Popis	MJ	Množství	J.cena [CZK]	Cena celkem [CZK]	Cenová soustava
	VV		"sloupky" ((13+5+5)+17)*0,50*0,50*0,30		3,000			
	VV		"vzpěry" ((2+2+3)+4)*0,90*0,90*0,30		2,673			
	VV		"drenážní sběrač B" 40,00*0,60*0,30		7,200			
	VV		"drenážní sběrač C" 47,00*0,60*0,30		8,460			
	VV		"nové drenáže" 1540,00*0,60*0,30		277,200			
	VV		"basketbalové koše" (1,10*1,10*0,30)*2		0,726			
	VV		"volejbalové sloupky" (0,90*0,90*0,30)*4		0,972			
10	K	171201201	Uložení sypaniny na skládky	m3	329,907	11,78	3 887,50	CS ÚRS 2017 01
	VV		"množství převzato z položky č. 131203101" 21,907		21,907			
	VV		"množství převzato z položky č. 132201101" 308,00		308,000			
11	K	171201211	Poplatek za uložení odpadu ze sypaniny na skládce (skládkovné)	t	577,337	110,72	63 921,98	CS ÚRS 2017 01
	VV		"množství převzato z položky č. 131203101" 21,907		21,907			
	VV		"množství převzato z položky č. 132201101" 308,00		308,000			
	VV		329,907*1,75 'Přepočtené koeficientem množství		577,337			
12	K	1811511	Úprava stávající k-ce ze šterkodrti půdní frézou na výšku 150 mm	m2	3 840,000	27,68	106 289,92	
	VV		"viz výkres D.1.1.3" 3840,00		3 840,000			
13	K	181202305	Úprava pláňe na násypch se zhutněním	m2	3 840,000	16,45	63 166,58	CS ÚRS 2017 01
	VV		"viz výkres D.1.1.3" 3840,00		3 840,000			
	D	2	Zakládání				346 475,88	
14	K	211531111	Výplň odvodňovacích žebor nebo trativodů kamenivem hrubým drceným frakce 8 až 16 mm	m3	207,859	731,88	152 127,85	CS ÚRS 2017 01
	VV		"viz výkres C.3"					
	VV		"nové drenáže" (1540,00*0,40*0,35)-(Pl*0,04*0,04*1540,00)		207,859			
15	K	211971110	Zřízení opláštění žebor nebo trativodů geotextilií v rýze nebo zářezu sklonu do 1:2	m2	3 080,000	18,15	55 901,85	CS ÚRS 2017 01
	VV		"viz výkres C.3"					
	VV		"nové drenáže" 1540,00*2,00		3 080,000			
16	M	693111420	geotextilie 200 g/m2	m2	3 234,000	13,44	43 479,22	CS ÚRS 2017 01
	VV		3080*1,05 'Přepočtené koeficientem množství		3 234,000			
17	K	212532111	Lože pro trativody z kameniva hrubého drceného frakce 16 až 32 mm	m3	92,400	890,69	82 299,95	CS ÚRS 2017 01
	VV		"viz výkres C.3"					
	VV		"nové drenáže" 1540,00*0,40*0,15		92,400			
18	K	275313811	Základové patky z betonu tř. C 25/30	m3	4,560	2 777,85	12 667,01	CS ÚRS 2017 01
	VV		"viz výkres D.1.1.3"					
	VV		"basketbalové koše" (1,00*1,00*1,00)*2		2,000			
	VV		"volejbalové sloupky" (0,80*0,80*1,00)*4		2,560			
	D	3	Svislé a kompletní konstrukce				299 108,19	

PČ	Typ	Kód	Popis	MJ	Množství	J.cena [CZK]	Cena celkem [CZK]	Cenová soustava
19	K	338171123	Osazování sloupků a vzpěr plotových ocelových v 2,60 m se zabetonováním	kus	100,000	230,24	23 023,55	CS ÚRS 2015 01
	VV		"viz výkres D.1.1.3"					
	VV		"sloupky" (18+18)+(10+10+11+2+2)		71,000			
	VV		"sloupky branky" 4		4,000			
	VV		"vzpěry" (6+6)+(3+3+3+2+2)		25,000			
20	M	589325710	směs pro beton třída C 16/20 X0,XC1 kamenivo do 16 mm	m3	5,912	2 352,77	13 909,59	CS ÚRS 2017 01
	VV		"betonová směs nad rámec položky č. 338171123"					
	VV		"sloupky" (((18+18)+(10+10+11+2+2))*0,30*0,30*0,80)-(71*0,072)		0,000			
	VV		"sloupky branky" (4*0,50*0,50*0,80)-(4*0,072)		0,512			
	VV		"vzpěry" (((6+6)+(3+3+3+2+2))*0,60*0,60*0,80)-(25*0,072)		5,400			
21	M	553422640	sloupek plotový koncový pozinkovaný a komaxitový 2750/48x1,5 mm	kus	71,000	211,75	15 034,21	CS ÚRS 2017 01
	VV		"viz výkres D.1.1.3"					
	VV		"sloupky" (18+18)+(10+10+11+2+2)		71,000			
22	M	553422740	vzpěra plotová 38x1,5 mm včetně krytky s uchem, 2500 mm	kus	25,000	129,40	3 235,06	CS ÚRS 2017 01
	VV		"viz výkres D.1.1.3"					
	VV		"vzpěry" (6+6)+(3+3+3+2+2)		25,000			
23	M	156192100	krytka plastová 38 a 48 mm	kus	71,000	7,94	563,78	CS ÚRS 2017 01
	VV		"viz výkres D.1.1.3"					
	VV		"sloupky" (18+18)+(10+10+11+2+2)		71,000			
24	K	348101220	Osazení vrat a vrátek k oplouzení na ocelové sloupky do 4 m2	kus	2,000	204,19	408,37	CS ÚRS 2017 01
	VV		"viz výkres D.1.1.3" 2		2,000			
25	M	5534232	branka vchodová kovová 1000x2000mm s výplní ochrannou sítí, trubková k-ce 60/3 mm, zámek nerez vložkový + nerez klika/klika, povrchová úprava žárový zinek - bližší specifikace vz. výkres D.1.1.5	kus	2,000	7 100,33	14 200,66	
	VV		"viz výkres D.1.1.3" 2		2,000			
26	M	55342328	sloupek pro branku v. 2000 mm 70x70 včetně pantu, povrchová úprava žárový zinek, včetně plastové krytky	kus	2,000	550,38	1 100,76	
	VV		"viz výkres D.1.1.3" 2		2,000			
27	M	55342329	sloupek pro branku v. 2000 mm 70x70 s otvorem na doraz, povrchová úprava žárový zinek, včetně plastové krytky	kus	2,000	718,44	1 436,87	
	VV		"viz výkres D.1.1.3" 2		2,000			
28	K	33817112	Osazování sloupků a vzpěr plotových ocelových v do 5,0 m se zabetonováním	kus	51,000	378,12	19 284,32	
	VV		"viz výkres D.1.1.3"					
	VV		"sloupky" (13+5+5)+17		40,000			
	VV		"vzpěry" (2+2+3)+4		11,000			
29	M	389325710	směs pro beton třída C 16/20 X0,XC1 kamenivo do 16 mm	m3	11,960	2 352,77	28 139,15	CS ÚRS 2017 01
	VV		"betonová směs nad rámec položky č. 338171123"					

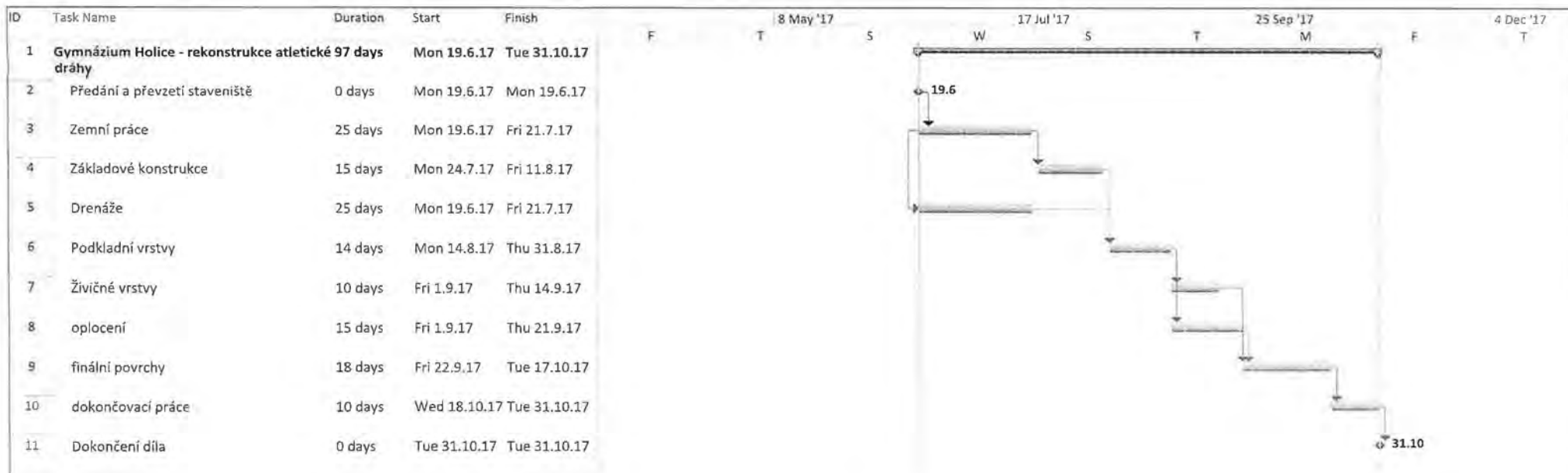
PČ	Typ	Kód	Popis	MJ	Množství	J.cena [CZK]	Cena celkem [CZK]	Cenová soustava
	VV		"sloupky" (((13+5+5)+17)*0,50*0,50*1,00)-(40*0,072)		7,120			
	VV		"vzpěry" (((2+2+3)+4)*0,80*0,80*0,80)-(11*0,072)		4,840			
30	M	5534239	sloupek plotový délka 4800 mm, trubka 60 x 3 mm, povrchová úprava žárový zinek	kus	40,000	1 302,43	52 097,09	
	VV		"viz výkres D.1.1.3"					
	VV		"sloupky" (13+5+5)+17		40,000			
31	M	553422750	vzpěra plotová 50x2,0 mm včetně krytky s uchem, 3100 mm	kus	11,000	158,81	1 746,93	CS ÚRS 2017 01
	VV		"viz výkres D.1.1.3"					
	VV		"vzpěry" (2+2+3)+4		11,000			
32	M	15619210	krytka plastová 60 mm	kus	40,000	13,02	520,97	
	VV		"viz výkres D.1.1.3"					
	VV		"sloupky" (13+5+5)+17		40,000			
33	K	3484011	Osazení oplacení ze strojového pletiva s napínacími dráty výšky do 2,0 m do 15° sklonu svahu	m	165,950	105,03	17 430,47	
	VV		"viz výkres D.1.1.3" 43,80+43,80+22,25+22,25+3,05+3,05+22,75		160,950			
	VV		"zakrytí průchodů" 1,50+1,50+1,00+1,00		5,000			
34	M	3132476	ochranná síť oka 50/50 mm, výška 2,0 m	m	174,248	147,89	25 769,28	
	VV		165,95*1,05 'Přepočtené koeficientem množství		174,248			
35	M	15615300	drát kruhový napínací pozinkovaný D 2,80 mm bal. 78 m včetně napínacích mechanismů	m	536,635	27,73	14 880,40	
	VV		"viz výkres D.1.1.3" (43,80+43,80+22,25+22,25+3,05+3,05+22,75)*3		482,850			
	VV		"zakrytí průchodů" 1,50+1,50+1,00+1,00		5,000			
	VV		487,85*1,1 'Přepočtené koeficientem množství		536,635			
36	K	3484012	Osazení oplacení ze strojového pletiva s napínacími dráty výšky do 4,0 m do 15° sklonu svahu	m	93,000	252,08	23 443,69	
	VV		"viz výkres D.1.1.3" 40,50+9,75+9,75+30,00		90,000			
	VV		"zakrytí průchodů" 1,50+1,50		3,000			
37	M	3132477	ochranná síť oka 50/50 mm, výška 4,0 m	m	97,650	295,78	28 882,62	
	VV		93*1,05 'Přepočtené koeficientem množství		97,650			
38	M	15615300	drát kruhový napínací pozinkovaný D 2,80 mm bal. 78 m včetně napínacích mechanismů	m	504,900	27,73	14 000,42	
	VV		"viz výkres D.1.1.3" (40,50+9,75+9,75+30,00)*5		450,000			
	VV		"zakrytí průchodů" (1,50+1,50)*3		9,000			
	VV		459*1,1 'Přepočtené koeficientem množství		504,900			
D	5		Komunikace pozemní				2 013 507,24	
39	K	564201111	Podklad nebo podsyp ze štěrkopisku ŠP tl 30 mm (kamenný prah fr. 0-4 mm)	m2	3 840,000	25,96	99 703,74	CS ÚRS 2017 01
	VV		"viz výkres D.1.1.3" 3840,00		3 840,000			

PČ	Typ	Kód	Popis	MJ	Množství	J.cena [CZK]	Cena celkem [CZK]	Cenová soustava
40	K	5933451	Dodávka a montáž vpichovaného umělého víceúčelového koberce o celkové tloušťce 12 mm včetně záspy křemičitým pískem cca. 5kg/m <sup>2</sup> , včetně lajnování - bližší specifikace viz výkres D.1.1.3	m <sup>2</sup>	3 840,000	498,39	1 913 803,50	
	VV		"viz výkres D.1.1.3" 3840,00		3 840,000			
	D	8	<b>Trubní vedení</b>				5 923,94	
41	K	87735512	Výřez a montáž tvarovek odbočných na potrubí drenážním z PVC DN 100	kus	50,000	29,41	1 470,48	
	VV		"viz výkres C.3" 50		50,000			
42	M	286113870	odbočka kanalizační plastová s hrdlem KGEA-100/100/45°	kus	50,000	89,07	4 453,46	CS ÚRS 2017 01
	D	9	<b>Ostatní konstrukce a práce, bourání</b>				59 115,87	
43	K	9360010	Montáž ocelové k-ce basketbalového koše do betonové patky	kus	2,000	2 471,40	4 942,80	
	VV		"viz výkres D.1.1.3" 2		2,000			
44	M	7491070	basketbalová k-ce s vysokou odolností proti vandalismu z galvanizovaných ocel. profilů 150/150/3 mm, nosný sloupek s možností rozšroubování v ohybu, mřížová košová deska 120x90 cm je v zadní části uzavřena plnou ocelovou deskou pro snížení hluku	kus	2,000	12 356,99	24 713,99	
45	K	9360011	Montáž ocelové volejbalového sloupku D 102 mm	kus	4,000	1 186,27	4 745,09	
	VV		"viz výkres D.1.1.3" 4		4,000			
46	M	7491060	sada volejbalových ocelových sloupeku (na jedno nřiste) D 102 mm tl. 2 mm, celková výška sloupku 285 cm včetně ocelových pouzder pro zabetonování, povrcc. úpr. žárový zinek, sada obsahuje: 2 ks sloupků, 3 ks objímek s háčkem, objímku s kolečkem, 2 vrážka	sada	2,000	12 356,99	24 713,99	
	D	997	<b>Přesun sutě</b>				19 095,33	
47	K	997013501	Odvoz suti a vybouraných hmot na skládku nebo meziskládku do 1 km se složením	t	55,665	155,70	8 666,94	CS ÚRS 2017 01
48	K	997013509	Příplatek k odvozu suti a vybouraných hmot na skládku ZKD 1 km přes 1 km	t	779,310	6,76	5 269,50	CS ÚRS 2017 01
	VV		55,665*14 Přepočtené koeficientem množství		779,310			
49	K	997013801	Poplatek za uložení stavebního betonového odpadu na skládce (skládkovné)	t	55,665	92,68	5 158,89	CS ÚRS 2017 01
	D	998	<b>Přesun hmot</b>				9 337,77	
50	K	998222012	Přesun hmot pro tělovýchovné plochy	t	116,328	80,27	9 337,77	CS ÚRS 2017 01
	D	PSV	<b>Práce a dodávky PSV</b>				62 919,84	
	D	776	<b>Podlahy povlakové</b>				62 919,84	
51	K	776201814	Demontáž povlakových podlahovin volně položených podlepených páskou	m <sup>2</sup>	3 840,000	16,39	62 919,84	CS ÚRS 2017 01
	VV		"stávající herní koberec" 3840,00		3 840,000			

PČ	Typ	Kód	Popis	MJ	Množství	J.cena [CZK]	Cena celkem [CZK]	Cenová soustava
D	VRN		Vedlejší rozpočtové náklady				15 372,10	
D	VRN1		Průzkumné, geodetické a projektové práce				15 372,10	
52	K	010001000	Průzkumné práce - zjištění pozic stávajících drenáží	Kč	1,000	15 372,10	15 372,10	CS ÚRS 2017 01

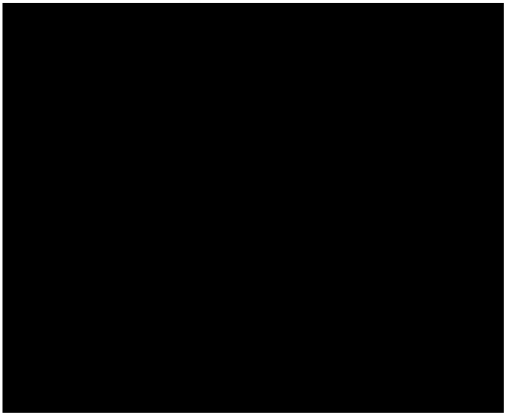
Příloha č. 3

## Harmonogram realizace díla



Project: Project1  
Date: Thu 16.3.17

Task:		Project Summary		Inactive Milestone		Manual Summary Rollup		Deadline
Split:		External Tasks		Inactive Summary		Manual Summary		Progress
Milestone:		External Milestone		Manual Task		Start-only		Finish-only
Summary:		Inactive Task		Duration-only		Finish-only		Finish-only



1