



265/2010

EVIDENČNÍ ČÍSLO		
3048	-	2017
poř. čísla		rok
		zkř. odb.

SMLOUVA

o dodávce vody a o odvádění odpadních vod č.: ^{58 854} | 13099

1. Smluvní strany

Ostravské vodárny a kanalizace a.s.

Ostrava-Moravská Ostrava, Nádražní 28/3114, PSČ 729 71

IČ: 45193673, DIČ: CZ45193673

zapsané v obchodním rejstříku u Krajského soudu v Ostravě oddíl B, vložka č. 348

zastoupené [redacted]

webové stránky: www.ovak.cz

provozovatel vodovodu a kanalizace pro veřejnou potřebu (dále jen „dodavatel“)

Hasičský záchranný sbor Moravskoslezského kraje				
EVIDENCE SMLUV				
HMSK	SML	313	2014	
		poř. číslo	rok	dobu plnění
Ev. číslo v SSD				

a

Název / jméno: Statutární město Ostrava

Identifikace (RČ/DN, IČ): 00845451 DIČ: CZ00845451 Plátce DPH: Ano

Adresa majitele: Prokešovo náměstí 1803/8, 729 30 Ostrava-Moravská Ostrava

Adresa majitele zasílací: Prokešovo náměstí 1803/8, 729 30 Ostrava-Moravská Ostrava

Zapsán ve veřejném rejstříku: Registr ekonomických subjektů ČSÚ

Oddíl: --- Vložka č.: ---

Zastoupen: [redacted]

Telefonní kontakt: /

E-mail: ---

Bankovní spojení: ---

Spojovací číslo SIPO: ---
(dále jen „odběratel“)

Se souhlasem dodavatele a odběratele rovněž **třetí osoba** ve smyslu ustanovení § 8 odst. 7 zákona č. 274/2001 Sb., o vodovodech a kanalizacích pro veřejnou potřebu. Pokud je třetí osoba smluvní stranou této smlouvy, vystupuje třetí osoba vůči dodavateli jako odběratel.



Třetí osoba (dále jen „odběratel“)

Název / jméno: **Česká republika – Hasičský záchranný sbor Moravskoslezského kraje**.....

Identifikace (RČ/DN, IČ): 70884561 DIČ: CZ70884561 Plátce DPH: Ne

Adresa plátce: Výškovická 2995/40, 700 30 Ostrava-Zábřeh

Adresa plátce zasílací: Výškovická 2995/40, 700 30 Ostrava-Zábřeh

Zapsán ve veřejném rejstříku: ----

Oddíl: ---- Vložka č.: ----

Zastoupen: plk. Ing. Vladimírem Vlčkem, Ph.D. – ředitelem HZS Moravskoslezského kraje

Telefonní kontakt: 950 730 311

E-mail: uctarna@hzsmsk.cz (el. fakturace), podatelna@hzsmsk.cz

Bankovní spojení: 1933881/0710

Spojovací číslo SIPO: ----

2. Připojená stavba nebo pozemek / Odběrné místo

Číslo odběru: 1191 - 670

Adresa odběrného místa: Československé armády 1892/20a, 710 00 Ostrava-Slezská Ostrava

Parcelní číslo: 4879/24 Katastrální území: Slezská Ostrava

Počet trvale připojených osob na vodovod pro veřejnou potřebu dle sdělení odběratele: ----

Počet trvale připojených osob na kanalizaci pro veřejnou potřebu dle sdělení odběratele: ----

Vlastník stavby nebo pozemku připojené na vodovod pro veřejnou potřebu je uveden v příloze č. 5 této smlouvy „Elektronický výstup z Katastru nemovitostí“.

Vlastník stavby nebo pozemku připojené na kanalizaci pro veřejnou potřebu je uveden v příloze č. 5 této smlouvy „Elektronický výstup z Katastru nemovitostí“.

Vlastníkem vodovodu pro veřejnou potřebu je statutární město Ostrava, IČ: 00845451, Ostrava, Moravská Ostrava a Přívoz, Prokešovo náměstí 1803/8, ledaže je dále uvedeno jinak:

Vlastníkem kanalizace pro veřejnou potřebu je statutární město Ostrava, IČ: 00845451, Ostrava, Moravská Ostrava a Přívoz, Prokešovo náměstí 1803/8, ledaže je dále uvedeno jinak:

Vlastník vodovodní přípojky, je-li odlišný od vlastníka připojené stavby nebo pozemku:

Vlastník kanalizační přípojky, je-li odlišný od vlastníka připojené stavby nebo pozemku:

3. Předmět smlouvy

Dodavatel se zavazuje za podmínek této smlouvy odběrateli dodávat vodu z vodovodu pro veřejnou potřebu a odvádět odpadní vody kanalizací pro veřejnou potřebu.

Odběratel se zavazuje za toto poskytnuté plnění zaplatit dodavateli za podmínek této smlouvy vodné a stočné vč. DPH (dále jen „vodné a stočné“).

4. Množství dodávané vody a odváděné odpadní vody

4.1 Voda dodávaná: vodovodní přípojkou*

limit dodávané vody: je určen jmenovitým průtokem vodoměru DN 40 (doplň dodavatel)

- dle potřeb odběratele
- v množství maximálně: m³/rok (určí dodavatel)

4.2 Způsob zjišťování množství dodané vody*

- vodoměrem umístěným: ve výměníku
- dle směrných čísel roční potřeby vody - výpočet je uveden v příloze č. 2 této smlouvy
- odborným výpočtem (u netypických odběrů) – výpočet je uveden v příloze č. 3 této smlouvy

4.3 Odvádění odpadních vod: kanalizační přípojkou*

limit odváděné vody: je určen profilem přípojky

- dle potřeb odběratele
- v množství maximálně: m³/rok (určí dodavatel)
- maximální průtok: l/s (určí dodavatel)

4.4 Způsob napojení kanalizační přípojky na kanalizaci*

- přímé napojení na kanalizaci
- napojení prostřednictvím předčisticího zařízení:
 - septik
 - domovní čistírna odpadních vod
 - jiné:

4.5 Zdroje odváděných odpadních vod*

- odběratel vypouští do kanalizace vodu dodanou vodovodem
- odběratel vypouští do kanalizace vodu z jiných zdrojů než vodovodu:
zdroj:
měřený:

4.6 Způsob zjišťování množství odváděných odpadních vod*

- dle množství vody dodané do nemovitosti vodovodem (dle údajů vodoměru)
- měřicím zařízením odběratele umístěným:
- dle směrných čísel roční potřeby vody – výpočet uveden v příloze č. 2 této smlouvy
- jiným způsobem – výpočet je uveden v příloze č. 4 této smlouvy



4.7 Limity znečištění*

Smluvní strany sjednávají odlišně od přílohy č. 1 - Všeobecné požadavky na složení odpadních vod vypouštěných do veřejné kanalizace níže uvedené limity znečištění pro odpadní vody odváděné do kanalizace pro veřejnou potřebu:

.....
.....

5. Způsob fakturace a plateb

5.1 Platby vodného a stočného se uskutečňují*

zálohově formou měsíčních zálohových plateb

Výše měsíční zálohy v Kč: ----

Způsob úhrady zálohy: ----

vyúčtovací fakturou

zasílanou prostřednictvím společnosti zajišťující poštovní služby

zasílanou elektronicky ve formátu .pdf na emailovou adresu uvedenou v článku 1. této smlouvy, s čímž odběratel v souladu s § 26 odst. 3 zákona č. 235/2004 Sb. ve znění pozdějších předpisů souhlasí

Způsob úhrady faktury: Převodní příkaz

Způsob vrácení přeplatků: Převodní příkaz

5.2 Platby vodného a stočného uskutečňované zálohově budou vyúčtovány minimálně 1x za rok. Výše zálohových plateb je stanovena zpravidla ve výši 1/12 z celkového objemu plateb vodného a stočného za uplynulé roční období. Zálohy jsou splatné vždy do 20. dne každého kalendářního měsíce. Přeplatky z vyúčtování záloh převyšujících částku 100,- Kč, budou dodavatelem zaslány odběrateli ve lhůtě splatnosti. Přeplatky či nedoplatky do výše 100,- Kč převede dodavatel do dalšího zúčtovacího období.

5.3 V případě, že odběratel 2x po sobě neuhradí zálohu ve splatnosti, je dodavatel oprávněn jednostranně zálohy zrušit a změnit četnost fakturace stanovené v této smlouvě.

5.4 Fakturace vodného a stočného je prováděna v souladu s platným ceníkem dodavatele. Fakturace je prováděna nejméně 1x za rok.

5.5 Splatnost faktury je čtrnáct dní od jejího odeslání.

5.6 Dodavatel neodpovídá za škodu a ušlý zisk vzniklé nesprávným označením platby nebo nedoručením platby pověřenou osobou.

6. Doba plnění

6.1 Tato smlouva je uzavřena*

na dobu neurčitou s účinností od 10. 11. 2014

na dobu určitou s účinností od do

* prosím, označte správnou variantu, případně údaj doplňte

7. Jakost dodávané vody a limity znečištění odpadních vod

7.1 Voda dodávaná odběrateli vodovodem musí splňovat jakostní ukazatele a požadavky na zdravotní nezávadnost pitné vody stanovené zvláštními právními předpisy (zejm. zákonem č. 258/2000 Sb. o ochraně veřejného zdraví a o změně některých souvisejících zákonů v platném znění). V souladu s přílohou č. 1 vyhlášky č. 252/2004 Sb., kterou se stanoví hygienické požadavky na pitnou a teplou vodu a četnost a rozsah kontroly pitné vody, v platném znění bude pitná voda dodávaná odběrateli vykazovat předepsané ukazatele jakosti, a to zejména hodnotu obsahu vápníku ve výši min. 30 mg/l, hodnotu obsahu hořčíku ve výši min. 10 mg/l, hodnotu obsahu dusičnanů ve výši max. 50 mg/l.

7.2 Maximální přetlak v nejnižších místech vodovodní sítě každého tlakového pásma nesmí převyšovat hodnotu 0,6 MPa, přičemž v odúvodněných případech se může zvýšit na 0,7 MPa. Při zástavbě do dvou nadzemních podlaží hydrodynamický přetlak v rozvodné síti musí být v místě napojení vodovodní přípojky nejméně 0,15 MPa, při zástavbě nad dvě nadzemní podlaží nejméně 0,25 MPa.

7.3 Kvalita odpadních vod vypouštěných do kanalizace musí odpovídat platným obecně závazným právním předpisům a platnému Kanalizačnímu řádu kanalizace pro veřejnou potřebu statutárního města Ostravy (dále jen „kanalizační řád“), zejména pokud jde o dodržení nejvyšší přípustné míry znečištění, jejíž limity jsou stanoveny v kanalizačním řádu, popř. v příloze č. 1 této smlouvy.

7.4 Odběratel uhradí dodavateli jednoznačně prokázané zvýšené náklady vynaložené na opatření vyvolaná překročením dohodnuté, nebo kanalizačním řádem stanovené koncentrační a bilanční hodnoty znečištění vypouštěných odpadních vod, nebo vypouštěním látek, které nejsou odpadními vodami nebo jejichž vniknutí do kanalizace musí být zabráněno, jakož i na opatření potřebná ke zjištění těchto skutečností. Tím není dotčeno právo dodavatele na náhradu škody, vzniklé mu zvýšením úplat za vypouštění odpadních vod do vod povrchových, uložením pokuty za nedovolené vypouštění vod nebo z jiného důvodu, v důsledku výše uvedeného nedovoleného jednání odběratele.

8. Dodací podmínky

Společná ustanovení

8.1 Právo na dodávku vody vzniká uzavřením písemné smlouvy na dodávku vody, kolaudací přípojky s výjimkou zvláštních povolení (stavební přípojka atd.) a uhrazením závazků dodavateli souvisejících s jejich zřízením. Povinnost dodávky vody je splněna vtokem vody z vodovodu do vodovodní přípojky.

8.2 Množství dodané vody měří provozovatel vodoměrem, který je stanoveným měřidlem podle zvláštních právních předpisů. Není-li vodoměr osazen nebo je-li vodoměr nefunkční, určí se množství dodané vody podle zákona nebo prováděcího právního předpisu.

8.3 Četnost odečtů činí minimálně 1 rok. Období odečtů, četnost odečtů a konkrétní dobu jejich provedení stanovuje jednostranně dodavatel.

8.4 Pokud není vodoměr nebo zařízení na měření množství odváděných odpadních vod v době odečtu přístupné, je dodavatel oprávněn vyúčtovat (vyfakturovat) množství dodané vody nebo množství odvedených odpadních vod odhadnuté z průměrné spotřeby za minulé období popř. jiným způsobem dle prováděcího právního předpisu.

8.5 Má-li odběratel pochybnosti o správnosti měření nebo zjistí-li závadu na vodoměru, má právo požádat o jeho přezkoušení. Tiskopis žádosti je k dispozici v sídle dodavatele nebo na jeho webových stránkách. Toto právo lze uplatnit nejpozději při výměně vodoměru. Dodavatel je povinen do 30 dnů ode dne doručení žádosti zajistit přezkoušení vodoměru u autorizované zkušebny, přičemž odběratel je povinen poskytnout dodavateli k odečtu i výměně vodoměru nezbytnou součinnost. Výsledek přezkoušení oznámí dodavatel do 14 dní ode dne doručení výsledku přezkoušení písemně odběrateli. Žádost o přezkoušení neodkládá povinnost úhrady vyúčtovaného vodného a stočného.

8.6 Právo na odvádění odpadních vod vzniká uzavřením písemné smlouvy na odvádění odpadních vod, kolaudací přípojky s výjimkou zvláštních povolení (stavební přípojka atd.) a uhrazením závazků dodavateli souvisejících s jejich zřízením. Odvedení odpadních vod z pozemku nebo stavby je splněno okamžikem vtoku odpadních vod z kanalizační přípojky do kanalizace.

8.7 Kanalizací mohou být odváděny odpadní vody jen v limitech znečištění a v množství stanoveném v kanalizačním řádu a v této smlouvě. Odběratel je povinen dodržet ostatní povinnosti stanovené v kanalizačním řádu.

8.8 Množství odpadních vod vypouštěných do kanalizace měří odběratel svým měřicím zařízením, jestliže to stanoví kanalizační řád. Umístění a typ měřicího zařízení smluvní strany určily v článku 4.6 této smlouvy. Měřicí zařízení podléhá úřednímu ověření podle zvláštních právních předpisů a toto ověřování zajišťuje na své náklady odběratel. Dodavatel je oprávněn průběžně kontrolovat funkčnost a správnost měřicího zařízení a odběratel je povinen umožnit dodavateli přístup k tomuto měřicímu zařízení.

8.9 Má-li dodavatel pochybnosti o správnosti měření nebo zjistí-li závadu na měřicím zařízení odpadních vod, má právo požádat o jeho přezkoušení. Odběratel je povinen na základě písemné žádosti dodavatele do 30 dnů od doručení žádosti zajistit přezkoušení měřicího zařízení u autorizované zkušebny. Výsledek přezkoušení oznámí písemně odběratel neprodleně dodavateli. Žádost o přezkoušení neodkládá povinnost úhrady vyúčtovaného stočného.



8.10 Jestliže odběratel vodu dodanou vodovodem zčásti spotřebuje bez vypuštění do kanalizace a toto množství je prokazatelně větší než 30 m³ za kalendářní rok, může odběratel dodavatele požádat o snížení objemu odkanalizované vody prostřednictvím žádosti, která je k dispozici na webových stránkách dodavatele nebo jako tiskopis v sídle dodavatele. Podmínky snížení objemu odkanalizované vody a postup při vyplnění žádosti je uveden na webových stránkách dodavatele, případně budou potřebné informace pro podání žádosti o snížení objemu odkanalizované vody odběrateli poskytnuty v sídle dodavatele.

8.11 Pokud není množství vypouštěných odpadních vod měřeno, předpokládá se, že odběratel, který odebírá vodu z vodovodu, vypouští do kanalizace takové množství vody, které odpovídá zjištění na vodoměru nebo směrným číslem roční potřeby vody, pokud nejsou instalovány vodoměry. V případě, kdy je měřen odběr z vodovodu, ale je také možnost odběru z jiných zdrojů, použijí se ke zjištění spotřeby vody směrná čísla roční potřeby nebo se k naměřenému odběru z vodovodu připočte množství vody získané z jiných, provozovatelem vodovodu měřených zdrojů. Vypouští-li odběratel do kanalizace vodu z jiných zdrojů než z vodovodu a není-li možno zjistit množství vypouštěné odpadní vody měřením nebo jiným způsobem stanoveným prováděcím právním předpisem, zjistí se množství vypouštěných odpadních vod odborným výpočtem ověřeným dodavatelem.

8.12 V případě, že je kanalizace ukončena čistírnou odpadních vod, není dovoleno vypouštět do této kanalizace odpadní vody přes septiky a čistírny odpadních vod, pokud se nejedná o čistírny odpadních vod k odstranění znečištění, které převyšuje limity znečištění uvedené kanalizačním řádem. Nedodržení této povinnosti je klasifikováno jako závada na přípojece.

Práva a povinnosti odběratele

8.13 Odběratel je povinen při uzavření smlouvy prokázat vlastnictví pozemku nebo stavby připojené na vodovod nebo kanalizaci a vlastnictví vodovodní a kanalizační přípojky zřízené po 01.01.2002. Vlastníkem vodovodní přípojky nebo kanalizační přípojky zřízené do 31.12.2001, je vlastník pozemku nebo stavby připojené na vodovod nebo kanalizaci, neprokáže-li se opak.

8.14 Odběratel je povinen při uzavření smlouvy poskytnout dodavateli potřebnou technickou dokumentaci zařízení v souvislosti s dodávkou vody a odváděním odpadních vod.

8.15 Odběratel je povinen do patnácti dnů hlásit všechny technické, účetní, daňové, evidenční, majetkové a právní změny v souvislosti se smlouvou.

8.16 Odběratel je povinen dbát právních předpisů a technických norem vydaných k zajištění správné funkce vnitřního vodovodu a vnitřní kanalizace a řídit se při zajišťování funkce vnitřního vodovodu a vnitřní kanalizace pokyny dodavatele. Dodavatel má právo provést prohlídku a kontrolu odběrného místa, není-li v rozporu s právními předpisy (technickými normami). V případě, že technický stav odběrateleova zařízení neodpovídá právním předpisům (technickým normám) tak, že může způsobit pokles nebo kolísání tlaku vody ve vodovodní síti, zpětné vniknutí vody z jiného zdroje do zařízení dodavatele, ohrozit zdraví, bezpečnost osob nebo majetek, je povinen odběratel tyto závady odstranit.

8.17 Odběratel je povinen umožnit dodavateli přístup k přípojece, měřidlu a všem jeho komponentům, zejména plomby vodoměru a zařízení umožňující dálkový odečet, chránit je před poškozením a bez zbytečného odkladu oznámit dodavateli jejich závady. Jakýkoliv zásah do měřidla bez souhlasu dodavatele je nepřípustný a dodavatel má právo jednotlivé části měřidla zajistit proti neoprávněné manipulaci. Poškození tohoto zajištění je hodnoceno jako porušení smlouvy. Byla-li nefunkčnost přípojky, měřidla nebo jeho komponentů způsobena nedostatečnou ochranou nebo přímým zásahem odběratele, hradí škodu a náklady spojené s výměnou nebo opravou odběratele.

8.18 Pokud přípojka prochází před připojením na vodovod nebo kanalizaci přes pozemek, stavbu nebo přípojku jiného vlastníka (s výjimkou pozemků tvořících veřejné prostranství), je odběratel povinen v těchto případech zajistit dodavateli přístup k přípojece, měřidlu a všem jeho komponentům.

8.19 Odběratel si může na svůj náklad osadit na vnitřním vodovodu vlastní podružný vodoměr. Odpočet z podružného vodoměru nemá vliv na určení množství dodané vody dodavatelem.

8.20 Pokud není uvedeno jinak, odběratel může odebírat vodu z vodovodu nebo vypouštět odpadní vody do kanalizace pouze pro potřebu připojené nemovitosti a v souladu se smlouvou. Odběratel je oprávněn jen s písemným souhlasem dodavatele dodávat vodu nebo odvádět odpadní vody svým vodovodním a kanalizačním zařízením dalším konečným spotřebitelem.

8.21 Pokud je vodoměr umístěn v šachtě, je odběratel povinen zajistit, aby tato šachta byla přístupná a odvodněná v souladu s externím dokumentem „Požadavky na provádění vodovodních řadů a přípojek“ umístěným na webových stránkách dodavatele.

8.22 Odběratel je z hygienických důvodů povinen před odběrem vody z vodovodu pro veřejnou potřebu provést proplach vodovodní přípojky vodou v délce 20 – 30 minut, pokud na připojené stavbě nebo pozemku dlouhodobě nebyl realizován žádný odběr.

Práva a povinnosti dodavatele

8.23 Dodavatel je oprávněn údaje uvedené odběratelem ve smlouvě přezkoumat, a to i na místě samém, a má právo požadovat změnu smlouvy v souladu se zjištěnými skutečnostmi.

8.24 Dodavatel je povinen ze svých prostředků provádět opravy a údržbu vodovodních a kanalizačních přípojek uložených v pozemcích, které tvoří veřejné prostranství.

8.25 Dodavatel je povinen osadit na vodovodní přípojku odběratele vodoměr podle technických podmínek odběru vody zejména podle výše průměrného a maximálního průtoku. Dodavatel na své náklady provádí jeho osazení, údržbu a výměnu. Dodavatel je povinen oznámit odběrateli výměnu vodoměru alespoň 15 dní předem, současně s vymezením času v rozsahu maximálně 3 hodin, a to i v případě, že vodoměr je pro provozovatele přístupný bez účasti odběratele, ledaže se s odběratelem (vlastníkem) předem telefonicky, emailem, písemně nebo bezprostředně při výměně vodoměru dohodne jinak. Odběratel a dodavatel se dohodli na tom, že výměna vodoměru může být realizována i bez přítomnosti odběratele, avšak za přítomnosti odběratelem pověřené osoby, zejména člena domácnosti odběratele nebo jiné osoby užívající připojenou nemovitost.

8.26 Dodavatel je oprávněn přerušit nebo omezit dodávku vody nebo odvádění odpadních vod bez předchozího upozornění jen v případech živelní pohromy, při havárii vodovodu či kanalizace, vodovodní přípojky nebo kanalizační přípojky nebo při možném ohrožení zdraví lidí nebo majetku. Přerušeni nebo omezení dodávky vody je dodavatel povinen bezprostředně oznámit příslušnému orgánu hygienické služby, vodoprávnímu úřadu, nemocnicím, jednotkám požární ochrany a obci.

8.27 Dodavatel je oprávněn přerušit nebo omezit dodávku vody nebo odvádění odpadních vod do doby, než pomine důvod přerušeni nebo omezení.

- a) při provádění plánovaných oprav, údržovacích a revizních prací.
- b) nevyhovuje-li zařízení odběratele technickým požadavkům tak, že jakost nebo tlak vody ve vodovodu může ohrozit zdraví a bezpečnost osob a způsobit škodu na majetku.
- c) neumožní-li odběratel dodavateli, po jeho opakované písemné výzvě, přístup k přípojce nebo zařízení vnitřního vodovodu nebo kanalizace.
- d) bylo-li zjištěno neoprávněné připojení vodovodní přípojky nebo kanalizační přípojky.
- e) neodstraní-li odběratel závady na vodovodní přípojce nebo kanalizační přípojce nebo na vnitřním vodovodu nebo vnitřní kanalizaci zjištěné dodavatelem ve lhůtě jím stanovené, která nesmí být kratší než 3 dny.
- f) při prokázání neoprávněného odběru vody nebo neoprávněného vypouštění odpadních vod.
- g) v případě prodloužení odběratele s placením podle sjednaného způsobu úhrady vodného nebo stočného po dobu delší než 30 dnů.

8.28 Přerušeni nebo omezení dodávky vody nebo odvádění odpadních vod podle odstavce 8.27 této smlouvy je dodavatel povinen oznámit odběrateli v případě přerušeni nebo omezení dodávek vody nebo odvádění odpadních vod

- podle písm. b) až g) alespoň 3 dny předem.

- podle písm. a) alespoň 15 dnů předem současně s oznámením doby trvání provádění plánovaných oprav, údržovacích nebo revizních prací.

8.29 V případě přerušeni nebo omezení dodávky vody nebo odvádění odpadních vod podle odstavce 8.26 a 8.27 písm. a) této smlouvy je dodavatel oprávněn stanovit podmínky tohoto přerušeni nebo omezení a je povinen zajistit náhradní zásobování pitnou vodou nebo náhradní odvádění odpadních vod v mezích technických možností a místních podmínek.

8.30 Dodavatel je povinen neprodleně odstranit příčinu přerušeni nebo omezení dodávky vody nebo odvádění odpadních vod podle odstavce 8.26 a 8.27 písm. a) této smlouvy a bezodkladně obnovit dodávku vody nebo odvádění odpadních vod. V případě, že k přerušeni nebo omezení dodávky vody nebo odvádění odpadních vod došlo podle odstavce 8.27 písmen b) až g), hradí náklady s tím spojené odběratel.

8.31 Dodavatel neodpovídá odběrateli za škody a ušlý zisk vzniklé nedostatkem tlaku vody při omezení zásobování vodou pro poruchu na vodovodu, při přerušeni dodávky elektrické energie, při nedostatku vody nebo z důvodu, pro který je vlastník nebo provozovatel oprávněn dodávku vody omezit nebo přerušit.

Neoprávněný odběr vody a vypouštění odpadních vod

8.32 Neoprávněným odběrem vody z vodovodu je odběr

- a) před vodoměrem.
- b) bez uzavřené písemné smlouvy nebo v rozporu s ní.
- c) přes vodoměr, který v důsledku jednání odběratele odběr nezaznamenává, nebo zaznamenává odběr menší, než je odběr skutečný, nebo
- d) přes vodoměr, který odběratel nedostatečně ochránil před poškozením.

8.33 Neoprávněným je vypouštění odpadních vod do kanalizace

- a) bez uzavřené písemné smlouvy o odvádění odpadních vod nebo v rozporu s ní.
- b) v rozporu s podmínkami stanovenými pro odběratele kanalizačním řádem, nebo
- c) přes měřicí zařízení neschválené dodavatelem, nebo přes měřicí zařízení, které v důsledku jednání odběratele množství vypuštěných odpadních vod nezaznamenává, nebo zaznamenává množství menší, než je množství skutečné.



Reklamacce

8.34 Reklamacce jakosti a množství dodané pitné vody nebo odvádění odpadních vod v dohodnutém rozsahu, stanoveným způsobem a množstvím, se řídí „Reklamačním řádem“, který je k dispozici v sídle dodavatele a je zveřejněn na webových stránkách dodavatele.

9. Stanovení ceny pro vodné a stočné a způsob jejího vyhlášení

9.1 Cena pro vodné a cena pro stočné je cenou věcně usměrňovanou dle § 6 zákona č. 526/1990 Sb., o cenách, v platném znění. Seznam věcně usměrňovaných cen je každoročně zveřejňován v Cenovém věstníku ministerstva financí. Dodavatel je povinen při stanovení ceny pro vodné a ceny pro stočné vycházet z obecně závazných platných cenových předpisů.

9.2 Cena pro vodné a cena pro stočné je stanovena zpravidla na období jednoho roku a její výše je uvedena v platném ceníku dodavatele, který je k dispozici v sídle dodavatele a na jeho webových stránkách. Na žádost odběratele bude platný ceník včetně výpočtu ceny pro vodné a ceny pro stočné předložen.

9.3 Dodavatel je povinen každou změnu ceny pro vodné a ceny pro stočné vhodným způsobem zveřejnit, zpravidla v místním tisku.

9.4 Právo na vodné vzniká vtokem vody do potrubí napojeného bezprostředně za vodoměrem, není-li vodoměr, vtokem vody do vnitřního uzávěru připojeného pozemku nebo stavby, popřípadě do uzávěru hydrantu nebo výtokového stojanu. Právo na stočné vzniká okamžikem vtoku odpadních vod do kanalizace.

9.5 Pokud není při změně ceny proveden kontrolní odečet, stanoví se spotřeba poměrným způsobem na část za starou a novou cenu z denního průměru za dané období při následujícím fakturačním odečtu.

9.6 Dodavatel je povinen nejpozději do 30. dubna kalendářního roku způsobem uvedeným v prováděcím právním předpisu zveřejnit porovnání všech položek výpočtu ceny podle cenových předpisů pro vodné a stočné a dosažené skutečnosti v předchozím kalendářním roce.

10. Sankce

10.1 Odběratel zaplatí dodavateli smluvní pokutu ve výši 5.000,- Kč jestliže:

- neumožní oprávněnému pracovníkovi dodavatele přístup k měřicímu zařízení, prověření jeho stavu a řádný odečet,
- neumožní oprávněnému pracovníkovi dodavatele přístup ke kontrolnímu profilu směrodatnému pro kontrolu kvality vypouštěných odpadních vod a odběr jejich vzorku,
- neprodleně neodstraní překážky, které znemožňují odečítání měřících zařízení, zejména neprovede opatření proti zaplavování prostoru, v němž je měřící zařízení umístěno.

10.2 Odběratel zaplatí dodavateli smluvní pokutu ve výši 10.000,- Kč jestliže:

- je porušena plomba vodoměru,
- neoprávněně manipuluje se zařízením dodavatele nebo vlastníka sítě, kterou dodavatel provozuje.

10.3 Dodavatel zaplatí odběrateli smluvní pokutu ve výši 5.000,- Kč jestliže:

- neoznámí přerušení nebo omezení dodávky vody nebo odvádění odpadních vod podle bodu 8.27 písm. b) až g) ve stanovené lhůtě.

10.4 Dodavatel zaplatí odběrateli smluvní pokutu ve výši 10.000,- Kč jestliže:

- nezajistí přezkoušení měřícího zařízení u autorizované zkušebny do 30 dnů od doručení žádosti odběratele a nesdělí písemně odběrateli výsledek přezkoušení do 14 dní ode dne doručení výsledku přezkoušení dodavateli.

10.5 Smluvní pokuta nenahrazuje případnou náhradu škody, ani pokutu udělenou smluvní straně podle zákona.

10.6 Pro případ prodlení s úhradou plateb podle této smlouvy má dodavatel právo požadovat od odběratele roční úrok z prodlení ve výši stanovené platným právním předpisem.

11. Změny a ukončení smluvního vztahu

11.1 Pokud odběratel hodlá ukončit smlouvu, zejména v důsledku převodu nemovitosti na nového vlastníka, přičemž dodávka vody a odvádění odpadních vod má pokračovat i nadále, je povinen se spolu s novým vlastníkem nemovitosti dostavit k dodavateli za účelem ukončení této smlouvy a uzavření smlouvy s novým odběratelem. Odběratel přitom předloží konečný stav vodoměru k datu změny odběratele, jakož i doklady prokazující změnu v osobě vlastníka nemovitosti.

11.2 Ukončení odběru vody (odvádění odpadních vod) ohlásí odběratel dodavateli písemně nejméně patnáct dní předem a umožní dodavateli v tomto termínu přístup k měřicímu zařízení, uzávěrům a šachtě přípojky. Ukončení odběru vody (odvádění odpadních vod) provede dodavatel na náklady odběratele. Smluvní vztah trvá až do ukončení smlouvy nebo převedení odběru na jiného odběratele.

11.3 Zrušení přípojky (pokud je to technicky možné) schvaluje a provádí dodavatel na žádost a náklady odběratele. Ukončení smlouvy nebo převod odběru (odvádění odpadních vod) na jiného odběratele se zpětnou platností lze provést jen s písemným souhlasem dodavatele.

11.4 Platnost smlouvy uzavřené na dobu určitou skončí uplynutím sjednané doby. Před uplynutím sjednané doby lze smlouvu ukončit ze strany dodavatele z důvodů uvedených v bodu 8.27 písm. b) a d) až g) písemnou výpovědí. Odběratel je oprávněn vypovědět smlouvu bez udání důvodu. Pro oba případy se sjednává výpovědní lhůta v délce 1 měsíce, která začíná běžet od prvního dne měsíce následujícího po doručení písemné výpovědi druhé smluvní straně.

11.5 Platnost smlouvy uzavřené na dobu neurčitou skončí dohodou smluvních stran nebo výpovědí po uplynutí výpovědní lhůty. Ze strany dodavatele lze smlouvu ukončit písemnou výpovědí pouze z důvodů uvedených v bodu 8.27 písm. b) a d) až g). Odběratel je oprávněn vypovědět smlouvu bez udání důvodu. Pro oba případy se sjednává výpovědní lhůta v délce 1 měsíce, která začíná běžet od prvního dne měsíce následujícího po doručení písemné výpovědi druhé smluvní straně.

11.6 Smlouva může být změněna nebo zrušena pouze písemnou formou. Dodavatel je oprávněn jednostranně změnit výši zálohových plateb při ročním vyúčtování záloh uvedením ve faktuře. Odběratel je oprávněn jednostranně změnit výši zálohových plateb na základě telefonátu či emailové zprávy určené zákaznickému oddělení dodavatele. Odběratel je oprávněn jednostranně změnit tuto smlouvu po přihlášení prostřednictvím aplikace Zákaznický účet přístupné z webových stránek dodavatele, avšak pouze v případě změny adresy odběrného místa, adresy majitele, zaslací adresy majitele, adresy plátce, zaslací adresy plátce, telefonního kontaktu, e-mailové adresy, výše zálohové platby, úhrady měsíčních záloh, spojovacího čísla SIPO, úhrady vyúčtovací faktury, bankovního spojení, způsobu zaslání vyúčtovací faktury. Za správnost údajů změněných prostřednictvím aplikace Zákaznický účet odpovídá odběratel. Podmínky používání aplikace Zákaznický účet stanoví dodavatel.

12. Závěrečná ustanovení

12.1 Dodavatel informuje odběratele v souladu s ustanovením § 11 zákona č. 101/2000 Sb., o ochraně osobních údajů, v platném znění, že shromažďuje, zpracovává a uchovává jeho osobní údaje, které odběratel uvedl v této smlouvě. Odběratel má právo na přístup ke svým osobním údajům a je oprávněn požadovat vysvětlení, opravu či doplnění svých osobních údajů. Odběratel dává v souladu s ustanovením § 5 zákona č. 101/2000 Sb., o ochraně osobních údajů, v platném znění, dodavateli jako správci údajů souhlas shromažďovat, zpracovávat a uchovávat jeho osobní údaje nezbytné pro účely naplnění práv a povinností vyplývajících z této smlouvy, jakož i k vedení agendy o dodávkách vody a odvádění odpadních vod, a to po celou dobu platnosti smlouvy a dále po dobu nutnou pro její uchování v souladu s příslušnými právními předpisy.

12.2 Práva a povinnosti smluvních stran, která nejsou výslovně upravena v této smlouvě, se řídí příslušnými ustanoveními zákona č. 89/2012 Sb., občanského zákoníku, zákona č. 274/2001 Sb., o vodovodech a kanalizacích pro veřejnou potřebu, zákona č. 254/2001 Sb., o vodách, zákona č. 526/1990 Sb., o cenách, zákona č. 258/2000 Sb. o ochraně veřejného zdraví, vyhlášky č. 252/2004 Sb., kterou se stanoví hygienické požadavky na pitnou a teplou vodu a četnost a rozsah kontroly pitné vody, vyhlášky č. 428/2001 Sb., kterou se provádí zákon č. 274/2001 Sb., o vodovodech a kanalizacích pro veřejnou potřebu, vše v platném znění.

12.3 V případě změny platných právních předpisů se budou právní vztahy vyplývající ze smluvního vztahu mezi odběratelem a dodavatelem řídit obdobnými ustanoveními nové právní úpravy. V případě změny zákona 274/2001 Sb., o vodovodech a kanalizacích pro veřejnou potřebu, v platném znění, která stanoví povinnost upravit vzájemná práva a povinnosti vyplývající z této smlouvy odlišně od dosavadní právní úpravy, zavazuje se dodavatel a odběratel bez zbytečného odkladu upravit vzájemná práva a povinnosti tak, aby odpovídala této nové právní úpravě, a bude-li to zákonem stanoveno, i uzavřením nové smlouvy.

12.4 Smlouva je vypracována ve 2 stejnopisech s platností originálu; odběratel obdrží jedno vyhotovení, druhé vyhotovení obdrží dodavatel. Je-li smlouva sjednána s třetí osobou, vypracovává se ve 3 stejnopisech, přičemž odběratel obdrží jedno vyhotovení, druhé vyhotovení obdrží dodavatel a třetí vyhotovení obdrží třetí osoba.

12.5 Veškeré písemnosti související s plněním této smlouvy jsou dodavatelem zaslány na poslední ve smlouvě uvedenu zaslací adresu odběratele, a to s výjimkou vyúčtovací faktury, pokud odběratel souhlasil s elektronickým zasláním faktur v souladu s článkem 5., bodem 5.1 této smlouvy. Za doručenu se má i zásilka zasláná odběrateli na výše uvedenou adresu a nevyzvednutá adresátem v úložní době s účinky doručení uplynutím posledního dne úložní doby podle předpisů o provozování poštovních služeb. Za doručenu se nepovažuje zásilka, pokud se odběratel nemohl z omluvitelného důvodu s touto zásilkou seznámit a o této skutečnosti písemně informoval dodavatele nejpozději do 15 dnů ode dne, kdy se s doručovanou zásilkou seznámil nebo mohl seznámit. Odběratel prohlašuje, že byl seznámen s možností změny zaslací adresy, a to i opakovaně, v průběhu trvání této smlouvy.



12.6 Smluvní strany vylučují přijetí návrhu této smlouvy s dodatkem nebo odchylkou měnící návrh této smlouvy ve smyslu ustanovení § 1740 odst. 3 zákona č. 89/2012 Sb., občanského zákoníku, v platném znění.

12.7 Práva a povinnosti vyplývající z této smlouvy není odběratel bez předchozího písemného souhlasu dodavatele oprávněn postoupit jiné osobě. Závazky z této smlouvy přecházejí na právního nástupce dodavatele.

12.8 Později uzavřená smlouva ruší a nahrazuje předcházející smlouvu č. 58854/13099, na základě které byla dosud uskutečňována dodávka vody nebo odvádění odpadních vod pro dané odběrné místo.

12.9 Odběratel prohlašuje, že souhlasí s uzavřením této smlouvy s třetí osobou ve smyslu ustanovení § 8 odst. 7 zákona č. 274/2001 Sb., o vodovodech a kanalizacích pro veřejnou potřebu, v platném znění a dále prohlašuje, že jako ručitel uspokojí veškeré v budoucnu splatné pohledávky dodavatele vůči třetí osobě vyplývající z této smlouvy, a to včetně příslušenství, zejména pak nedoplatky za vodné a stočné a úroky z prodlení. Dodavatel takový ručitelství závazek přijímá.

12.10 Ustanovení § 2 odst. 1 zákona č. 340/2015 Sb., o zvláštních podmínkách účinnosti některých smluv, uveřejňování těchto smluv a o registru smluv (zákon o registru smluv), ve znění pozdějších předpisů (dále jen „ZRS“) vyjmenovává povinné subjekty, které jsou podle ZRS povinny k uveřejňování smluv v registru smluv. Dodavatel podle tohoto ustanovení není povinným subjektem. Je-li dle ustanovení § 2 odst. 1 ZRS povinným subjektem odběratel a tato smlouva je smlouvou, na kterou se vztahuje povinnost uveřejnění prostřednictvím registru smluv dle ZRS, nabývá tato smlouva účinnosti v souladu s ustanovením § 6 ZRS. Odběratel je v takovém případě povinen tuto smlouvu bezodkladně po jejím uzavření uveřejnit prostřednictvím registru smluv v souladu se ZRS, neučiní-li tak, je odběratel povinen nahradit dodavateli újmu (včetně škody) vzniklou z porušení této povinnosti. Dodavatel souhlasí s uveřejněním smlouvy v registru smluv a výslovně prohlašuje, že smlouva neobsahuje žádné obchodní tajemství.

12.11 Doložka platnosti právního úkonu dle § 41 zákona č. 128/2000 Sb., o obcích (obecní zřízení), ve znění pozdějších předpisů:
Rada usnesením č. ze dne
rozhodla o uzavření této smlouvy.

Odběratel a třetí osoba prohlašují, že byli při uzavírání této smlouvy s jednotlivými jejími ujednáními dodavatelem v dostatečném časovém prostoru seznámeni a smluvním ujednáním porozuměli, výslovně prohlašují, že byli seznámeni s podstatou a obsahem doručovací doložky v článku 12.5 této smlouvy a tomuto ustanovení porozuměli. Odběratel dále výslovně prohlašuje, že byl seznámen s podstatou a významem ručitelstvího prohlášení v článku 12.9 této smlouvy a tomuto prohlášení porozuměl.

Smluvní strany prohlašují, že smlouva byla uzavřena dle jejich pravé a svobodné vůle, na důkaz čehož ji podepisují.

Přílohy:

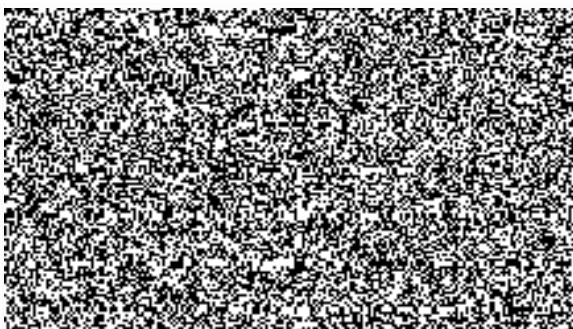
- Příloha č. 1 - Všeobecné požadavky na složení odpadních vod vypouštěných do veřejné kanalizace
- Příloha č. 2 - Výpočet dle směrných čísel roční potřeby vody
- Příloha č. 3 - Odborný výpočet potřeby vody u netypických odběrů
- Příloha č. 4 - Výpočet množství odváděných odpadních vod u neměřených zdrojů
- Příloha č. 5 - Elektronický výstup z Katastru nemovitostí

23 -10- 2017

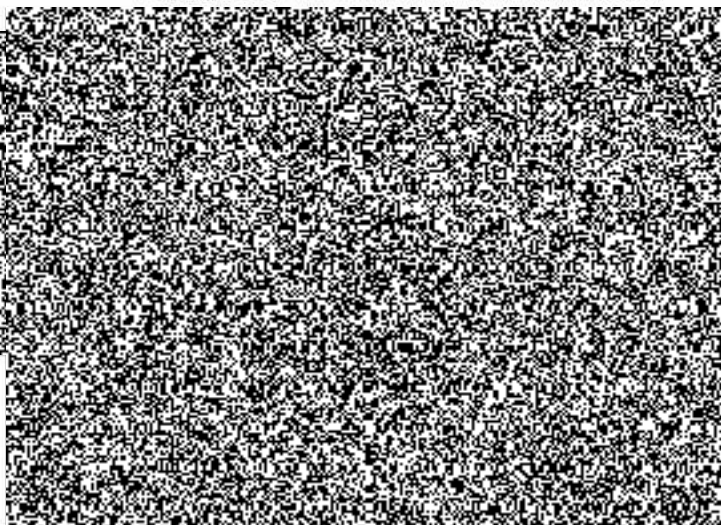
- 6 -10- 2017

V Ostravě dne:

V Ostravě dne:



Dodavatel



Za dodavatele smlouvu zpracoval a údaje v ní ověřil:

Jméno a vlastnoruční podpis

Dne:
20 -10- 2017

VŠEOBECNÉ POŽADAVKY NA SLOŽENÍ ODPADNÍCH VOD VYPOUŠTĚNÝCH DO VEŘEJNÉ KANALIZACE

Poř. č.	Ukazatel	Jednotka	I. přípustná míra znečištění s vyústěním do toku	II. přípustná míra znečištění s vyústěním na ČOV
1.	BSK ₅	mg.l ⁻¹	50	600
2.	CHSK _{Cr}	mg.l ⁻¹	120	1200
3.	NL	mg.l ⁻¹	45	700
4.	RL	mg.l ⁻¹	1000	1200
5.	pH	-	6-9	6-9
6.	RAS	mg.l ⁻¹	-	1000
7.	extrahovatelné látky / tuky a oleje	mg.l ⁻¹	10	60
8.	fenoly	mg.l ⁻¹	-	10
9.	aniontové tenzidy (MBAS)	mg.l ⁻¹	1,0	10
10.	nepolární extrahovatelné látky (NEL)	mg.l ⁻¹	0,2	10
11.	uhlovodíky C ₁₀ – C ₄₀	mg.l ⁻¹	0,2	10
12.	toxické kyanidy	mg.l ⁻¹	0,1	0,1
13.	celkové kyanidy	mg.l ⁻¹	0,2	0,2
14.	chloridové ionty	mg.l ⁻¹	350	350
15.	fluoridové ionty	mg.l ⁻¹	2,0	2,0
16.	rtuť	mg.l ⁻¹	0,005	0,04
17.	měď	mg.l ⁻¹	0,1	0,5
18.	nikl	mg.l ⁻¹	0,1	0,1
19.	chrom veškerý	mg.l ⁻¹	0,2	0,3
20.	chrom šestimocný (Cr ^{VI})	mg.l ⁻¹	0,05	0,1
21.	olovo	mg.l ⁻¹	0,1	0,1
22.	arsen	mg.l ⁻¹	0,1	0,15
23.	zinek	mg.l ⁻¹	0,2	2,0
24.	kadmium	mg.l ⁻¹	0,005	0,1
25.	cín	mg.l ⁻¹	0,1	0,15
26.	adsorbovatelné organicky vázané halogeny (AOX)	mg.l ⁻¹	0,005	0,2
27.	teplota odpadní vody	°C	40	40
28.	sulfan a sulfidy	mg.l ⁻¹	0,02	-
29.	železo veškeré	mg.l ⁻¹	2,0	-
30.	mangan veškerý	mg.l ⁻¹	0,5	-
31.	amoniakální dusík	mg.l ⁻¹	2,5	45
32.	volný amoniak	mg.l ⁻¹	0,5	-
33.	dusík celkový (N _{celk.})	mg.l ⁻¹	15	60
34.	fosfor veškerý	mg.l ⁻¹	5,0	10
35.	sírany	mg.l ⁻¹	300	300
36.	vápník	mg.l ⁻¹	300	-
37.	hořčík	mg.l ⁻¹	200	-
38.	kobalt	mg.l ⁻¹	0,1	0,2
39.	molybden	mg.l ⁻¹	0,1	0,2
40.	vanad	mg.l ⁻¹	0,1	0,15
41.	selen	mg.l ⁻¹	0,1	0,15
42.	PAU	μg.l ⁻¹	10	10
43.	PCB	μg.l ⁻¹	0,01	0,01
44.	diuron	μg.l ⁻¹	10	10
45.	DEHP [Di-(2-ethyl hexyl) ftalát]	μg.l ⁻¹	10	10

U vodních děl, jejichž výstavba byla povolena po 01.04.2002 a z nichž jsou odváděny odpadní vody do kanalizace ukončené recipientem je stanoven limit BSK₅ – 30 mg.l⁻¹ a NL – 30 mg.l⁻¹.

PAU – polycyklické aromatické uhlovodíky vyjádřené jako součet koncentrací šesti sloučenin:

fluoranthen, benzo[b]fluoranthen, benzo[k]fluoranthen, benzo[a]pyren, benzo[ghi]perylen a indeno[1,2,3-cd]pyren.

PCB – polychlorované bifenyly (suma kongrenerů č. 28, 52, 101, 138, 153, 180)



Odpadní vody s obsahem zvláště nebezpečné látky lze vypouštět do kanalizace pro veřejnou potřebu jen s povolením vodoprávního úřadu, tedy Odboru ochrany životního prostředí Magistrátu města Ostravy. Obecně zvláště nebezpečné látky specifikuje příloha č. 1 k vodnímu zákonu č. 254/2001 Sb., v platném znění, a bod 7.1 Kanalizačního řádu kanalizace pro veřejnou potřebu. Jmenovitě pak zvláště nebezpečné látky určuje příloha č. 1, odstavec C, nařízení vlády č. 61/2003 Sb. o ukazatelích a hodnotách přípustného znečištění povrchových vod a odpadních vod, náležitostech povolení k vypouštění odpadních vod do vod povrchových a do kanalizací a o citlivých oblastech. Jedná se o tyto látky:

1.	Rtuť (chemický prvek rtuť a rtuť obsažená ve všech jejích sloučeninách a slitinách)
2.	Kadmium (chem. prvek kadmium a kadmium obsažené ve všech jeho sloučeninách a slitinách)
3.	Hexachlorcyklohexan (HCH)
4.	Tetrachlormethan (CCl₄)
5.	DDT (suma izomerů a kongenerů DDT: 1,1,1-trichlor-2,2-bis(p-chlorfenyl)ethan, 1,1,1-trichlor-2-(o-chlorfenyl)-2-(p-chlorfenyl)ethan, 1,1-dichlor-2,2-bis(p-chlorfenyl)ethen a 1,1-dichlor-2,2bis(p-chlorfenyl)ethan)
6.	Pentachlorfenol (PCP) a jeho soli
7.	Aldrin (C₁₂H₈Cl₆), dieldrin (C₁₂H₈Cl₆O), endrin (C₁₂H₈Cl₆O) a isodrin (C₁₂H₈Cl₆)
8.	Hexachlorbenzen (HCB)
9.	Hexachlorbutadien (HCBd)
10.	Trichlormethan (chloroform, CHCl ₃)
11.	1,2-dochlorethan (EDC)
12.	Trichlorethen (trichlorethylen, TRI)
13.	Tetrachlorethen (perchlorethylen, PER)
14.	Trichlorbenzen (TCB)

ČESTNÉ PROHLÁŠENÍ

Adresa odběrného místa: Československé armády 1892/20a, 710 00 Ostrava-Slezská Ostrava.....

Název / jméno: Česká republika – Hasičský záchranný sbor Moravskoslezského kraje.....

Identifikace (RČ/DN, IČ): 70884561

Adresa majitele (plátce): Výškovická 2995/40, 700 30 Ostrava-Zábřeh.....

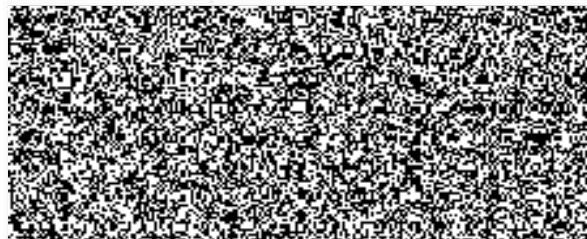
prohlašuje, že na uvedeném odběrném místě jsou vypouštěny výše uvedené zvláště nebezpečné látky do kanalizace pro veřejnou potřebu:*

- ANO
 NE

* prosím, označte správnou variantu

- 6 -10- 2017

V Ostravě dne:



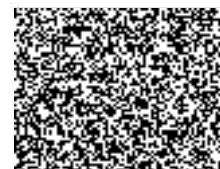
Čištěnař (třetí osoba)

4.2 Způsob zjišťování množství dodané vody

Odborným výpočtem:

Množství dodané vody se zjišťuje vodoměrem umístěným v šachtici. Množství dodané vody se snižuje dle § 8 odst. 10 zákona č. 274/2001 Sb., o vodovodech a kanalizacích pro veřejnou potřebu a o změně některých zákonů (zákon o vodovodech a kanalizacích), v platném znění, o množství vody použité při záchranných a likvidačních pracích ve smyslu § 2 písm. c) a d) zákona č. 239/2000 Sb., o integrovaném záchranném systému a o změně některých zákonů v platném znění ve výši součinu počtu zásahů odběratele a průměrné spotřeby vody na zásah. Toto snížení se stanovuje na základě podkladů předložených odběratelem a ověřených dodavatelem ve výši 50 % z množství vody dodané.

Pokud dojde ke změně množství vody použité při záchranných a likvidačních pracích odběratelem o více než +/- 10 % oproti předcházejícímu kalendářnímu roku, je odběratel povinen o této skutečnosti neprodleně, nejpozději však do 10 pracovních dnů od zjištění, informovat dodavatele a smluvní strany neprodleně ve smlouvě upravit výši procenta, o které se snižuje množství vody dodané.

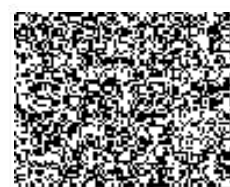


4.6 Způsob zjišťování množství odváděných odpadních vod

Jiným způsobem:

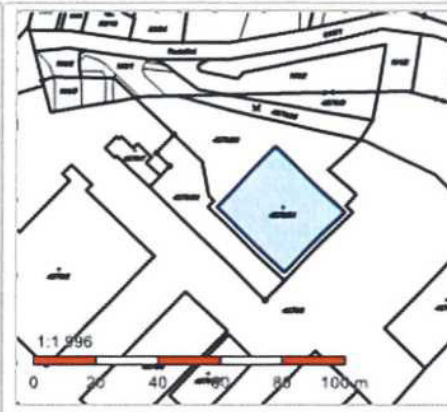
Množství odvedené odpadní vody se zjišťuje dle množství vody dodané do nemovitosti vodovodem (dle údajů vodoměru). Množství odvedené odpadní vody se snižuje dle § 20 odst. 7 zákona č. 274/2001 Sb., o vodovodech a kanalizacích pro veřejnou potřebu a o změně některých zákonů (zákon o vodovodech a kanalizacích), v platném znění, o množství vody použité při záchranných a likvidačních pracích ve smyslu § 2 písm. c) a d) zákona č. 239/2000 Sb., o integrovaném záchranném systému a o změně některých zákonů v platném znění ve výši součinu počtu zásahů odběratele a průměrné spotřeby vody na zásah. Toto snížení se stanovuje na základě podkladů předložených odběratelem a ověřených dodavatelem ve výši 25 % z množství odvedené odpadní vody.

Pokud dojde ke změně množství vody použité při záchranných a likvidačních pracích odběratelem o více než +/- 10 % oproti předcházejícímu kalendářnímu roku, je odběratel povinen o této skutečnosti neprodleně, nejpozději však do 10 pracovních dnů od zjištění, informovat dodavatele a smluvní strany neprodleně ve smlouvě upravit výši procenta, o které se snižuje z množství odvedené odpadní vody.



Informace o pozemku

Parcelní číslo:	4879/24
Obec:	Ostrava [554821]
Katastrální území:	Slezská Ostrava [714828]
Číslo LV:	3195
Výměra [m ²]:	834
Typ parcely:	Parcela katastru nemovitostí
Mapový list:	DKM
Určení výměry:	Ze souřadnic v S-JTSK
Druh pozemku:	zastavěná plocha a nádvoří



Součástí je stavba

Budova s číslem popisným:	Slezská Ostrava [413976] ; č. p. 1892; objekt občanské vybavenosti
Stavba stojí na pozemku:	p. č. 4879/24
Stavební objekt:	č. p. 1892
Ulice:	Československé armády
Adresní místa:	Československé armády 1892/20a

Vlastníci, jiní oprávnění

Vlastnické právo	Podíl
Statutární město Ostrava, Prokešovo náměstí 1803/8, Moravská Ostrava, 70200 Ostrava	

Způsob ochrany nemovitosti

Nejsou evidovány žádné způsoby ochrany.

Seznam BPEJ

Parcela nemá evidované BPEJ.

Omezení vlastnického práva

Nejsou evidována žádná omezení.

Jiné zápisy

Typ
Změna výměr obnovou operátu
Řízení, v rámci kterých byl k nemovitosti zapsán cenový údaj

Nemovitost je v územním obvodu, kde státní správu katastru nemovitostí ČR vykonává [Katastrální úřad pro Moravskoslezský kraj, Katastrální pracoviště Ostrava](#)

Zobrazené údaje mají informativní charakter. Platnost k 14.06.2017 11:00:00.