

Smlouva o dodávce a implementaci nástroje pro sběr a vyhodnocení kybernetických bezpečnostních událostí

č. objednatele: 40287

č. dodavatele:

uzavřená mezi

ČEPRO, a.s.

se sídlem Dělnická 213/12, Holešovice, 170 00 Praha 7
IČ 60193531
DIČ CZ60193531
zapsaná v obchodním rejstříku Městského soudu v Praze, oddíl B, vložka č 2341
jednatel Mgr Jan Duspěva, předseda představenstva a
Ing Ladislav Staněk, člen představenstva
oprávněni v rámci uzavřené smlouvy jednat ve věcech smlouvy bez oprávnění k jejím změnám

(dále jen „objednatel“)

a

AXENTA a.s.

se sídlem Mlýnská 326/13, Trnitá, 602 00 Brno
IČ 28349822
DIČ CZ28349822
č účtu 4291128001/5500
zapsaná B 5888 vedená u Krajského soudu v Brně
jednatel Ing Lukáš Příbyl, předseda představenstva
oprávněni komunikovat v rámci uzavřené smlouvy ve věcech smlouvy bez oprávnění k jejím změnám

(dále jen „dodavatel“)

Objednatel a dodavatel (dále též „smluvní strany“) níže uvedeného dne, měsíce a roku uzavírají na základě výběrového řízení vyhlášeného objednatelem dne 4 4 2016 pod ev č 095/16/OCN tuto smlouvu o dodávce a implementaci nástroje pro sběr a vyhodnocení kybernetických bezpečnostních událostí (dále též jen „smlouva“)

Čl. 1. Účel smlouvy

- 1.1 Účelem, pro který je tato smlouva mezi smluvními stranami uzavírána, je potřeba objednatele získat nástroj pro sběr a vyhodnocení kybernetických bezpečnostních událostí vyhovující a splňující požadavky objednatele a požadavky platné legislativy, zejména v době uzavření smlouvy požadavky dle § 23 vyhlášky č 316/2014 Sb, o bezpečnostních opatřeních, kybernetických bezpečnostních incidentech, reaktivních opatřeních a o stanovení náležitostí podání v oblasti kybernetické bezpečnosti, v platném znění (vyhláška o kybernetické bezpečnosti), neboť objednatel je ve smyslu zákona č 181/2014 Sb, o kybernetické bezpečnosti a o změně souvisejících zákonů, v platném znění (zákon o kybernetické bezpečnosti), správcem informačního systému kritické informační infrastruktury
- 1.2 Předmět plnění dle této smlouvy v souladu s účelem, pro který je tato smlouva uzavírána, spočívá v dodávce, instalaci a implementaci nástroje pro sběr a vyhodnocení kybernetických bezpečnostních událostí a poskytování souvisejících služeb v oblasti údržby dotčeného nástroje pro sběr a vyhodnocení kybernetických bezpečnostních událostí (dále též jen „řešení“)

Čl. 2. Předmět plnění

- 2.1. Dodavatel se touto smlouvou zavazuje, že objednateli poskytne plnění spočívající v kompletní dodávce řešení a ve službě údržby (tzv maintenance) poskytované dodavatelem po dobu dvou (2) kalendářních let od data implementace řešení u objednatele

2.2 Předmět plnění dle této smlouvy zahrnuje

- 2.2.1 dodávku hardwaru (HW) a příslušného softwaru (SW) pro řešení, jejich instalaci a implementaci,
 - 2.2.2 provedení odzkoušení řešení před jeho uvedením do provozu (testovací období v délce čtrnácti (14ti) kalendářních dnů),
 - 2.2.3 uvedení implementovaného řešení do provozu,
 - 2.2.4. předání nezbytné dokumentace nutné k užívání a sjednané mezi smluvními stranami,
 - 2.2.5 provedení jednoho (1) školení určeného pro zaměstnance objednatele týkající se provozu a užívání řešení před uvedením řešení do provozu
 - 2.2.6 službu tzv maintenance řešení, jež zahrnuje jednak služby rutinní a pravidelné správy a služby spočívající v ostatních servisních činnostech nespádající do předchozí kategorie služby rutinní a pravidelné správy
(souhrnně dále předmět plnění označen jako „dílo“ či též „činnosti“)
- 2.3 Podkladem pro plnění dodavatele jsou požadavky objednatele specifikované dodavatel v zadávací dokumentaci zakázky č 095/16/OCN (dále též jen „zadávací dokumentace“), jež dodavatel získal od objednatele již v rámci výběrového řízení, jehož výsledkem je tato mezi smluvními stranami uzavřená smlouva. Přesný popis, včetně uvedeného množství a vlastností řešení jsou uvedeny v příloze č 1 této smlouvy – nabídka ze dne 21.4.2016 (dále též jen „nabídka“). Dodavatel odpovídá za to, že jeho nabídka odpovídá a splňuje veškeré požadavky uvedené objednatelem v zadávací dokumentaci.
- 2.4. Dodavatel se zavazuje objednateli dodat HW a SW produkt dle nabídky včetně příslušných práv objednatele nutných k užívání řešení objednatelem v rozsahu dohodnutém v této smlouvě a z této smlouvy vyplývající
- 2.5. Dodavatel je povinen objednateli dodat příslušný HW a SW řešení dle nabídky do místa plnění a převést na kupujícího vlastnické právo k HW a oprávnění k užití (licence) SW dle podmínek uvedených v příloze č 1 této smlouvy – licenční podmínky. Dodavatel podpisem této smlouvy objednateli zaručuje, že řešení bude instalováno a implementováno u objednatele v rozsahu pokrývajícím požadavky objednatele plynoucí z této smlouvy a ze zadávací dokumentace, přičemž rovněž udělená licence dle licenčních podmínek dodavatele uvedených v příloze č 1 této smlouvy zaručuje bezvadné užívání řešení objednatelem a osob na jeho straně v rozsahu potřeb objednatele vyplývajících z této smlouvy, jejích součástí a dokumentů, na které smlouva odkazuje.
- 2.6. Dodavatel se touto smlouvou zavazuje, že objednateli poskytne rovněž služby maintenance pro implementované řešení zahrnující jednak službu rutinní a pravidelné správy řešení a službu spočívající v poskytování ostatních servisních činností dodavatele na základě požadavků – jednotlivých výzev objednatele
- 2.6.1 Služby rutinní a pravidelné správy budou vykonávány dodavatelem pravidelně či dle potřeby při nahlášení chyby řešení a budou ze stran objednatele hrazeny paušální částkou za kalendářní měsíc. Ostatní servisní služby budou poskytovány na výzvu objednatele a budou fakturovány na základě sjednané sazby za člověkohodinu dle skutečně provedených výkonů ze strany objednatele odsouhlasených dle výkazu činnosti
 - 2.6.2 Rutinní a pravidelnou správou se pro účely této smlouvy rozumí udržení parametrů a provozního výkonu řešení v bezchybném stavu a v úrovni požadované objednatelem dle smlouvy, a to zejména poskytováním servisních zásahů pro odstranění chyb SW, provádění oprav a záplat SW, jakož i odstraňování chyb a vad, či poruch HW (nejedná-li se o vady odstraňované dodavatelem v rámci záruky) a běžná údržba a profylaxe řešení. Smluvní strany se dohodly, že nad uvedený rozsah vnímají jako součást služby rutinní a pravidelné správy i drobná objednatelem vyžádaná vylepšení řešení nebo jeho komponent bez dopadu na celkovou charakteristiku řešení
 - 2.6.3. Ostatní servisní činnosti dodavatele, jež dle výčtu podle výše uvedeného nespádají, do rutinní a pravidelné správy bude dodavatel objednateli poskytovat pouze a výhradně dle aktuálních potřeb objednatele na základě požadavků – jednotlivých výzev objednatele. Předmětem této části služby spočívající v provádění a poskytování ostatních servisních činností budou zejména plnění spočívající v nastavení nových funkcionalit, úprav či rozšíření SW požadovaných objednatelem nad rámec zakoupeného SW a jeho rutinní a pravidelné

správy či zpracování kompletních nových projektů souvisejících s užíváním SW
objednatelům apod

- 2.7 Dodavatel je povinen provádět služby dle jejich charakteru soustavně a nepřetržitě po dobu trvání této smlouvy a služby prováděné dle požadavků objednatele, tj na základě výzvy objednatele ve stanoveném místě a čase plnění. Vybrané služby se zavazuje dodavatel provádět operativně podle požadavků objednatele velmi flexibilně, termín plnění může být stanoven i „ze dne na den“
- 2.8 Služby požadované objednatelem jsou specifikovány touto smlouvou, jejími nedílnými součástmi, dokumenty, na které smlouva odkazuje. Rozsah poskytovaných služeb je obecně definován touto smlouvou a konkrétně v jednotlivých případech aktuálními požadavky objednatele, tj v písemné výzvě k poskytnutí plnění

Čl. 3. Zadání požadavků objednatele

- 3.1 Dodavatel souhlasí, že služby v rámci maintenance dle této smlouvy spočívající v poskytování ostatních servisních činností dodavatele, nevyplývá-li výslovně z této smlouvy či z jejího kontextu, že dodavatel je povinen provádět dotčené služby i bez výslovného požadavku, tj výzvy objednatele, nepřetržitě po celou dobu trvání této smlouvy, budou dotčené činnosti objednatelem požadovány a zadávány na základě písemné výzvy k poskytnutí plnění dodavatele (dále a výše též jen „výzva“, „výzva objednatele“ či „objednávka“) a potvrzení této výzvy objednatele dodavatelem, přičemž dodavatel se zavazuje objednávku neprodleně akceptovat, a to tak, že objednávku písemným potvrzením akceptuje či za potvrzení objednávky se má za to provedení jakéhokoliv úkonu – jednání dodavatele vůči objednateli, ze kterého je bez pochyb zřejmé, že dodavatel objednávku přijal a hodlá na základě ní plnit
- 3.1.1 Smluvní strany v této souvislosti konstatují, že dílčí smlouva mezi stranami není uzavřena, pokud dodavatel objednávku potvrdí s dodatkem nebo odchylkou proti požadavkům objednatele. Potvrzení objednávky dodavatelem s dodatkem anebo odchylkou od znění objednávky nezakládá povinnost objednatele takovou odchylku či dodatek akceptovat
- 3.2. Objednávka bude objednatelem dodavatelům zasílána.
- 3.2.1 e-mailem Objednatele zasílaným na adresu [REDAKCE]
- 3.2.2. v listinné podobě na adresu sídla dodavatele
- 3.2.3 či jiným vhodným způsobem výslovně písemně mezi smluvními stranami dohodnutým.
- 3.3 Písemná výzva objednatele bude doručena dodavatelům postupem sjednaným v této smlouvě a bude obsahovat zejména:
- 3.3.1. specifikaci ostatní servisní činnosti požadované objednatelem dle této smlouvy,
- 3.3.2 specifikaci místa plnění, specifikaci přístupu k řešení,
- 3.3.3. požadovaný termín zahájení, ukončení a předání plnění dodavatele,
- 3.3.4 další požadavky objednatele v případě potřeby – požadavek na vypracování harmonogramu, termíny předání pracoviště, jména osob pověřených za objednatele konat ve věcech technických týkající se objednané služby, není-li stanoveno smlouvou atd ,
- 3.3.5 osoby oprávněné jednat za objednatele v rámci dílčí smlouvy, osoby oprávněné převzít plnění
- 3.3.6 otázky vztahující se k fakturačním podmínkám v souladu s touto smlouvou (právo na vytavení faktury dodavatelem).
- 3.4 Přijetím objednávky objednatele dodavatelem je uzavřena mezi stranami dle charakteru a specifikace předmětu plnění dílčí smlouva o dílo a/nebo dílčí smlouva na služby s odkazem na § 1746 odst 2 zákona č 89/2012 Sb , občanský zákoník, v platném znění (dále a výše též jen „dílčí smlouva“)
- 3.5. Dílčí smlouva musí odpovídat této smlouvě
- 3.6 Objednatel se zavazuje řádně poskytnuté služby provedené objednatelem převzít za podmínek stanovených touto smlouvou a za služby poskytnuté dodavatelem dle dílčí smlouvy se objednatel zavazuje dodavatelům uhradit odměnu dodavatele – cenu vypočtenou dle skutečně provedených

činností vypočtených na základě sjednané sazby za člověkohodinu pro provádění ostatních servisních činností

Čl. 4. Práva a povinnosti smluvních stran

- 4 1 Dodavatel prohlašuje, že je oprávněn uzavřít tuto smlouvu a že je oprávněn k poskytnutí plnění
- 4 2. Dodavatel prohlašuje a objednateli zaručuje, že je výrobce/osoba vlastníci autorská práva k řešení či není-li výrobce/osoba vlastníci autorská práva k řešení, je oprávněný distributor - certifikovaný partner výrobců//osob vlastníci autorská práva k řešení dodavatelem dodávaného, a dále zaručuje, že veškeré zboží v rámci předmětu plnění dodávané dodavatelem je určeno pro český trh
- 4 3 Dodavatel prohlašuje, že je dostatečně vybaven k plnění této smlouvy a příp dílčích smluv Dodavatel prohlašuje, že se zavazuje zajistit dostatečnou personální i technickou kapacitu pro provádění plnění dle a na základě této smlouvy, a zavazuje se, že bude mít po celou dobu trvání této smlouvy uzavřené s objednatelem potřebnou techniku a pomůcky požadované objednatelem a platnou legislativou
- 4 4 Dodavatel je povinen dodržovat při provádění předmětu plnění veškeré obecně závazné předpisy českého právního řádu a rovněž vnitřní předpisy objednatele, se kterými byl seznámen
- 4 5 Dodavatel je povinen provádět plnění a následně poskytovat služby v čase a rozsahu tak, jak vyplývá z této smlouvy a z výzev objednatele Služby dodavatele budou vykonávány v souladu, podle a na základě této uzavřené smlouvy a nepřekročí rámec stanovený touto smlouvou a dílčími smlouvami
- 4.6. Dodavatel je povinen plnění a zejména konkrétní dále stanovené služby prováděné na základě této smlouvy a dílčích smluv, anebo výsledky služby v materiální podobě, předat objednateli, a to formou protokolu o předání a převzetí ve smyslu této smlouvy či bude-li mezi stranami dohodnuto formou písemných zpráv či akceptačních protokolů, jež svým obsahem odpovídají protokolu o předání a převzetí Takové dokumenty musí být vždy stvrzeny podpisem osoby oprávněné v dané záležitosti jednat za objednatele
- 4.7 Dodavatel se zavazuje zachovávat mlčenlivost v souladu s ustanovením této smlouvy a žádné informace, data či jiné výsledky ze služeb prováděných dodavatelem na základě a dle této smlouvy neposkytne třetím osobám
- 4.8. Dodavatel je povinen chránit zájmy objednatele
- 4 9 Dodavatel se zavazuje při plnění předmětu této smlouvy a dílčích smluv brát zřetel na potřeby objednatele a jednotlivé činnosti se dodavatel zavazuje provádět v úzké součinnosti s objednatelem
- 4 10 Dodavatel prohlašuje, že provedl odborné posouzení a zhodnocení technických parametrů předmětu plnění v souladu s požadavky objednatele uvedenými v zadávací dokumentaci, a prohlašuje, že veškeré údaje k řádnému plnění této smlouvy jsou mu známy před uzavřením této smlouvy.
- 4 11 Objednatel výslovně dodavatele upozorňuje, že nemá zájem na jakémkoliv vadném plnění a proto dodavatel výslovně objednatele ujišťuje, že předmět plnění bude vždy bez vad
- 4.12 Za podstatné porušení této smlouvy se považuje vždy vadné plnění dodavatele, v jehož důsledku nelze řádně a bez obtíží (neplynoucích z obvyklého způsobu užívání věci nebo způsobů použití, který si objednatel v této smlouvě vymínil) užívat dodaný předmět plnění nebo jeho jednotlivou část
- 4.13. Dodavatel je povinen dodat a objednatel předat předmět plnění výhradně splňující všechny podmínky stanovené touto smlouvou a jejími nedílnými součástmi a rovněž splňující povinné podmínky platné legislativy.
- 4 14 Objednatel se zavazuje řádně provedený předmět plnění převzít, rozpozná-li však objednatel vadu (včetně vady v dokladech nutných pro užívání věci či v množství, provedení apod), nemá objednatel povinnost předmět plnění převzít
- 4 15 Dodavatel se zavazuje řídit se veškerými pokyny objednatele, je však povinen neprodleně upozornit objednatele na případnou nevhodnost jeho pokynů a navrhnout objednateli alternativní, dle odborného názoru dodavatele vhodnější postup a objednatel dodavateli neprodleně sdělí, zda s

- navrženým alternativním postupem souhlasí, anebo zda na svých původních pokynech trvá, anebo zda případně navrhuje jiný postup Dodavatel je povinen objednateli poskytnout potřebnou součinnost k učinění rozhodnutí
- 4 16 Není-li to v rozporu s obecně závaznými předpisy českého právního řádu, uvedené činnosti dodavatele mohou být v průběhu trvání této smlouvy rozšířeny – doplněny po vzájemné domluvě podle požadavku objednatele, uzavřením dodatku k této smlouvě či může být rozsah díla či konkrétních služeb v rámci maintenance naopak zúžen, a to vždy na základě požadavků objednatele a dodatku uzavřeného k této smlouvě či k dílčí smlouvě, bude-li se předmětná záležitost týkat pouze služeb poskytovaných dodavatelem na základě a dle této smlouvy v souladu s dílčí smlouvou uzavřenou dle postupu sjednaného smlouvou
- 4 17 Dílo dodavatelem prováděné bude vždy splňovat kvalitativní požadavky definované platnými normami ČSN či EN v případě, že příslušné české normy neexistují Doporučené ustanovení norem ČSN či EN se pro dodavatele považují vždy za závazná
- 4 18 Objednatel je povinen poskytovat potřebná dostupná data a informace, příp materiály, které dodavatel nezbytně potřebuje k plnění činností
- 4 19 Objednatel se dále zavazuje umožnit dodavateli pro plnění jeho povinností operativní konzultaci se svými kompetentními odbornými pracovníky
- 4 20 Objednatel se zavazuje informovat dodavatele o všech důležitých skutečnostech a změnách, které by mohly mít vliv na realizaci díla dodavatelem
- 4.21 Objednatel umožní pro plnění díla dodavatelem vstup osobám na straně dodavatele na nezbytné místa plnění nacházející se v areálu provozu objednatele, tj do skladu objednatele, a zavazuje se předat dodavateli pracoviště.
- 4 22 Objednatel seznámí dodavatele se specifickými předpisy v oblasti ochrany a bezpečnosti zdraví při práci, s vnitřními předpisy objednatele a dalšími požadavky a omezujícími podmínkami platnými pro pohyb osob v areálech skladů pohonných hmot objednatele Dodavatel je povinen seznámit s výše uvedenými skutečnostmi všechny osoby, prostřednictvím kterých či s jejich pomocí bude své služby provádět
- 4 23 Objednatel se zavazuje dle této smlouvy poskytnout nezbytnou součinnost pro plnění této smlouvy, zejména
- 4 23 1 v případě potřeby zabezpečit pro dodavatele funkční vzdálené připojení do příslušné části počítačové sítě objednatele v rozsahu potřebném k plnění předmětu dle této smlouvy,
- 4.23 2 poskytnout nezbytnou součinnost v době testovacího provozu řešení,
- 4.23.3 k nahlašování chyb či zadávání požadavků využívat výhradně prostředky určené touto smlouvou
- 4 24 Dodavatel prohlašuje, že veškeré činnosti bude provádět sám bez subdodavatelů či prostřednictvím subdodavatelů, jejichž identifikační údaje oznámí objednateli a objednatel tyto subdodavatele schválí
- 4 24 1 Dodavatel je oprávněn pověřit prováděním činností subdodavatele, kteří byli předem písemně schváleni objednatelem nebo kteří byli uvedeni v nabídce doručené objednateli ve výběrovém řízení 095/16/OCN (na předmět plnění smlouvy) Schválení subdodavatele nesmí objednatel bezdůvodně zdržovat nebo jej bezdůvodně odpírat
- 4 24 2 Změna subdodavatele, s jehož pomocí dodavatel prokazoval kvalifikaci ve výběrovém řízení 095/16/OCN (na předmět plnění smlouvy), je možná pouze za takového subdodavatele, který prokáže splnění kvalifikace ve stejném rozsahu jako subdodavatel, jehož má nahradit
- 4.24.3 Dodavatel je povinen ve svých subdodavatelských smlouvách zabezpečit splnění povinností vyplývajících ze smlouvy, a to přiměřeně k povaze a rozsahu subdodávky.
- 4 25 V případě, že dojde ke změně v osobách oprávněných jednat a pověřených objednatelem a/nebo dodavatelem, je dotčená smluvní strana tuto skutečnost neprodleně oznámit druhé smluvní straně písemným oznámením Změna dotčených osob nabude účinnosti doručením oznámení do sféry dispozice dotčené smluvní strany - oznámení bude doručeno osobně či bude zasláno na adresu sídla dotčené smluvní strany, které je oznámení určeno
- 4 26 Smluvní strany se zavazují jednat tak a přijmout taková opatření, aby nevzniklo jakékoliv důvodné podezření na spáchání či nedošlo k samotnému spáchání trestného činu (včetně formy

účastenství), který by mohlo být jakékoliv ze smluvních stran přičteno podle zákona č 418/2011 Sb , o trestní odpovědnosti právnických osob a řízení proti nim nebo nevznikla trestní odpovědnost fyzických osob (včetně zaměstnanců) podle trestního zákona č 40/2009 Sb , případně nebylo zahájeno trestní stíhání proti jakékoliv ze smluvních stran včetně jejich zaměstnanců podle platných právních předpisů Dodavatel prohlašuje, že se seznámil s Etickým kodexem ČEPRO, a s a zavazuje se tento dodržovat na vlastní náklady a odpovědnost při plnění svých závazků vzniklých z této smlouvy a na jejím základě Etický kodex ČEPRO, a s je uveřejněn na [https //www.ceproas.cz/public/data/eticky_kodex-final.pdf](https://www.ceproas.cz/public/data/eticky_kodex-final.pdf) Povinnosti vyplývající z Etického kodexu se vztahují zejména na trestné činy přijetí úplatku, nepřímého úplatkářství, podplácení a legalizace výnosů z trestné činnosti, přičemž důvodné podezření ohledně možného naplnění skutkové podstaty těchto trestných činů je příslušná smluvní strana povinna neprodleně oznámit druhé smluvní straně bez ohledu a nad rámec splnění případné zákonné oznamovací povinnosti

- 4 27 Smluvní strany se zavazují a prohlašují, že splňují a budou po celou dobu trvání této smlouvy a dílčích smluv dodržovat a splňovat kritéria a standardy chování společností ČEPRO, a s v obchodním styku, specifikované a uveřejněné na adrese [https //www.ceproas.cz/vyberova-rizeni](https://www.ceproas.cz/vyberova-rizeni) a etické zásady, obsažené v Etickém kodexu ČEPRO, a s

Čl. 5. Obchodní tajemství, důvěrné informace a mlčenlivost

- 5 1. Smluvní strany se zavazují, že budou veškeré informace, předané v jakékoliv podobě vážící se k této smlouvě a dílčím smlouvám, informace, které smluvní strana přímo nebo nepřímo získala od druhé smluvní strany v souvislosti s uzavřením a plněním této smlouvy a dílčích smluv a/nebo informace, které jsou obsaženy v této smlouvě či jí v souvislosti se smlouvou druhá smluvní strana sdělí, jakož i informace tvořící obchodní tajemství či které mohou mít povahu obchodního tajemství (dále jen „Důvěrné informace“) a dále informace utajované dle zákona č 412/2005 Sb., o ochraně utajovaných informací a o bezpečnostní způsobilosti, v platném znění, zachovávat v tajnosti Smluvní strana je povinna zachovávat mlčenlivost o Důvěrných informacích a zavazuje se, že Důvěrné informace nezneužije Důvěrné informace jsou pokládány za důvěrný údaj ve smyslu ustanovení § 1730 zákona č 89/2012 Sb , občanský zákoník, v platném znění, a současně za obchodní tajemství ve smyslu § 504 téhož zákona
- 5.2. Obchodní tajemství a Důvěrné informace podle této Smlouvy tvoří všechny skutečnosti obchodní, ekonomické a právní povahy v hmotné nebo nehmotné formě, které byly jednou ze smluvních stran takto označeny a byly poskytnuty druhé smluvní straně Tyto skutečnosti nejsou v příslušných obchodních kruzích zpravidla běžně dostupné a obě smluvní strany mají zájem na jejich utajení a na odpovídajícím způsobu jejich ochrany
- 5 3. Smluvní strany této smlouvy se zavazují zajistit utajování informací spadající do oblasti obchodního tajemství a Důvěrné informace též všemi zaměstnanci smluvních stran i dalšími osobami, které pověří dílčími úkoly v souvislosti s realizací této smlouvy Smluvní strany se zavazují, že všechny skutečnosti, spadající do oblasti obchodního tajemství a Důvěrné informace použijí pouze pro činnosti související s přípravou a plněním této smlouvy a dílčích smluv, a že je nebudou dále rozšiřovat nebo reprodukovat, nezpřístupní je třetí straně a ani je nevyužijí pro sebe či pro třetí stranu Současně se zavazují, že zabezpečí, aby převzaté dokumenty a případné analýzy, obsahující obchodní tajemství nebo Důvěrné informace, byly řádně evidovány
- 5 4 Poskytnutí všech informací spadajících do oblasti obchodního tajemství nebo Důvěrných informací nezakládá žádné právo na licenci, ochrannou známku, patent, právo užití nebo šíření autorského díla, ani jakékoliv jiné právo duševního nebo průmyslového vlastnictví Informace, které mohou být zveřejněny kteroukoliv ze smluvních stran, a to za předpokladu udělení souhlasu druhé smluvní strany nebo způsobem, který je v souladu s touto smlouvou, nebudou obsahovat žádné údaje, záruky, jistiny, ručení nebo stimuly jakéhokoliv druhu, které jsou v rozporu s právy ochranných známek, patentovými právy, autorskými právy nebo nějakými dalšími právy duševního vlastnictví zveřejňující smluvní strany.
- 5 5 Za porušení povinností týkajících se ochrany obchodního tajemství a/nebo Důvěrných informací podle této smlouvy má poškozená smluvní strana právo uplatnit u druhé smluvní strany, která tyto povinnosti porušila, smluvní pokutu Uplatněním smluvní pokuty není dotčeno právo na náhradu škody Výše smluvní pokuty je stanovena částkou 100 000,- Kč (slovy jedno sto tisíc korun českých) za každý jednotlivý případ porušení povinnosti mlčenlivosti

- 5.6 Závazky stanovené touto smlouvou k ochraně skutečností, tvořících obchodní tajemství a Důvěrné informace, se vztahují jak na období účinnosti této smlouvy, tak i na období pěti (5) let po jejím ukončení.
- 5.7 Ustanovenímí tohoto článku smlouvy není dotčena povinnost dodavatele vyplývajících ze zákona č 412/2005 Sb , o ochraně utajovaných informací a o bezpečnostní způsobilosti, v platném znění, a dodavatel je povinen ochraňovat utajované informace v souladu a za podmínek platné legislativy.

Čl. 6. Vlastnické právo k dílu

- 6.1. Objednatel nabývá vlastnické právo k dílu instalací v místě plnění
- 6.2 Dodavatel nese nebezpečí na díle do okamžiku jeho předání objednateli stvrzeného podpisem objednatele na protokolu o předání a převzetí

Čl. 7. Čas (doba) a místo plnění, pracoviště

- 7.1 Dodavatel je povinen provádět činnosti dle a na základě této smlouvy řádně a včas Služby prováděné v souladu s touto smlouvou dle potřeb objednatele, tj na základě výzvy objednatele je povinen provádět v místě a čase plnění sjednaném ve výzvě, tj v dotčené dílčí smlouvě
- 7.2 Smluvní strany se dohodly, že lhůta pro komplexní dodávku, instalaci a implementaci řešení (dodávku HW a SW, instalaci HW a implementaci SW včetně provedení souvisejících činností a příp dodávek) činí 74 dnů (včetně 14ti denního testovacího období předcházejícím akceptaci převzetí předmětu plnění zadavatelem) po podpisu a nabytí účinnosti smlouvy
- 7.3 Služby spočívající v maintenance a souvisejících činnostech dle sjednaného rozsahu plnění dodavatele bude dodavatel následně poskytovat po dobu dvou (2) (kalendářních) let od data implementace řešení stvrzeného protokolem o předání a převzetí
- 7.4 Služby spočívající v rutinní a pravidelné správě řešení je povinen dodavatel provádět po celou dobu trvání této smlouvy bez výzvy objednatele Dodavatel touto smlouvou souhlasí a zavazuje se, že bude po dobu trvání této smlouvy vykonávat v rámci rutinní a pravidelné správy své činnosti jednak průběžně (záplaty SW, běžná údržba, profylaxe řešení apod) a činnosti spočívající zejména v servisních zásazích u odstraňování chyb, vad či poruch HW nebo SW v reakčních dobách dle níže uvedeného, nebude-li pro konkrétní případy sjednáno jinak
- 7.5. Reakční lhůty pro servisní zásahy
- 7.5.1 Servisní zásahy budou řešeny v těchto maximálních reakčních dobách
- pět (5) hodin kritické chyby (stav řešení znemožňující plnění povinností dle platné legislativy, zejména dle zákona č 181/2014 Sb a souvisejících předpisů)
 - jeden (1) pracovní den závažné chyby (stav řešení ztěžující plnění povinností dle platné legislativy, zejména dle zákona č 181/2014 Sb a souvisejících předpisů)
 - tři (3) pracovní dny nezávažné chyby (jakýkoliv stav řešení odchylný od bezchybně funkčního stavu)
- 7.5.2 Pro vyloučení všech pochybností a právní jistotu smluvních stran smluvní strany uvádějí, že shora uvedené reakční lhůty se mají chápat jako 1) lhůty pro zahájení odstraňování chyb/plnění dodavatele a 2) od jeho zahájení servisního zásahu pak znovu rovněž jako lhůty pro odstranění chyby/vedení do bezvadného stavu/dokončení a splnění požadavku objednatele Tzn , že např reakční lhůta uvedená dle výše uvedeného činí 5 hodin pro zahájení odstraňování kritické chyby řešení, přičemž zároveň do 5 hodin po zahájení jejího odstraňování musí být dodavatelem kritická chyb odstraněna a řešení uvedeno do bezvadného funkčního stavu
- 7.5.3. V případě, že kritická nebo závažná chyba bude takového rozsahu, případně technického charakteru, že dodavatel nebude schopen výše uvedené reakční lhůty pro odstranění chyb dodržet, bude dodavatel o této skutečnosti neprodleně informovat objednatele a ve spolupráci obou smluvních stran (tj objednatele a dodavatele) bude stanoven dohodou nový

termín k odstranění a/resp případné provozní provizorium pro překlenutí doby vady náhradním způsobem dle návrhu dodavatele

7.6. Bližší specifikace k ostatním servisním činnostem bude vždy ve výzvě objednatele, kde objednatel mj, specifikuje termín pro dokončení a předání služby objednateli

7.6.1 Výzva objednatele bude vždy obsahovat konkrétní požadavku na službu ve smyslu této smlouvy a návrh termínu pro vyřešení tohoto požadavku. Termín pro dokončení a předání plnění bude stanoven na pracovní den a v případě, že by datum určené jako termín pro dokončení a předání plnění dodavatelem objednateli nedopadalo na pracovní den, má se za to, že termínem pro dokončení a předání plnění je poslední pracovní den předcházející označenému datu, nebude-li v konkrétních případech sjednáno jinak.

7.6.2 Nedohodnou-li se smluvní strany v jednotlivých případech jinak, je stanovena lhůta pro splnění služby (tj včetně předání výsledků služby) specifikované v dílčí smlouvě délkou sedmi (7) pracovních dnů

7.7. Smluvní strany se dohodly, že dodavatel objednateli zaručuje dostupnost dodavatele pro nahlášení chyb, vad či poruch HW nebo SW, které je dodavatel povinen odstranit v rámci rutinní a pravidelné správy řešení, jež je stanovena dle následujícího

7.7.1 Dostupnost dodavatele pro nahlásování chyb, vad či poruch HW nebo SW, které je dodavatel povinen odstranit v rámci rutinní a pravidelné správy řešení, a dostupnost dodavatele pro zjednání nápravy dle stanovených reakčních lhůt, bude realizována v tomto režimu

Typ/Prostředek	Telefon	E-mail	Helpdesk
Dostupnost pro kritické vady	pracovní dny, 9-17 hod		
Dostupnost pro ostatní hlášení chyb, vad či poruch HW/SW			

7.8 Dostupností se pro účely této smlouvy rozumí doba, ve které bude poskytovatel povinen reagovat na výzvu oprávněných osob objednatele. Po nahlášení chyby začíná běžet doba pro provedení a ukončení servisního zásahu dle ustanovení 7.5 výše

7.9 Objednatel je oprávněn nařídit písemně zastavení a/nebo dočasné přerušení prací na plnění služeb podle příslušné dílčí smlouvy. V takovém případě se lhůty pro plnění dodavatele dotčené přerušením plnění prodlouží o dobu, po níž byly práce zastaveny v souladu s touto smlouvou

7.10 Místo plnění se nachází na území České republiky ve skladu pohonných hmot Hněvice

7.11 Objednatel se zavazuje předat dodavateli, je-li to nutné pro plnění činnosti, pracoviště v den, který bude jako den předání pracoviště vždy, není-li sjednáno jinak, určen ve výzvě objednatele, prostě jakýchkoliv překážek, které by bránily zahájení provedení díla. O předání a převzetí pracoviště bude mezi smluvními stranami sepsán protokol o předání a převzetí pracoviště. Pokud se dodavatel k převímce pracoviště nedostaví, nemá právo uplatňovat posunutí termínu plnění z titulu pozdního předání pracoviště

7.11.1 Práce na pracovišti budou vždy probíhat za provozu objednatele, což je dodavatel povinen při provádění díla zohlednit. Dodavatel je na pracovišti dodržovat všechny bezpečnostní předpisy a vnitřní předpisy objednatele platné v areálu provozu, se kterými byl dodavatel předem seznámen

7.11.2 Objednatel nezajišťuje uzavřený sklad, poskytne dodavateli pouze možnost umístění zařízení, strojů a materiálu nezbytného k realizaci díla na pracovišti dle možnosti v době provádění prací na díle. Objednatel rovněž neposkytuje pro dodavatele šatny, ani WC

7.11.3 Dodavatel je povinen udržovat pořádek na pracovišti. V případě, že dodavatel nezajistí likvidaci odpadu a zbytků materiálu, odstraní je objednatel sám na náklady dodavatele a dodavatel je povinen uhradit objednateli veškeré náklady, které mu budou objednatel v této souvislosti vyúčtovány

Čl. 8. Odměna dodavatele – cena a platební podmínky

8.1 Objednatel se zavazuje uhradit dodavateli za řádně a včas poskytnutý předmět plnění na základě a dle této smlouvy odměnu. Odměna dodavatele za služby poskytnuté dodavatelem objednateli na

- základě a dle dílčích smluv je stanovena dohodou smluvních stran a bude účtována na základě jednotkové ceny - sazby za člověkohodinu ostatních servisních činností za skutečně provedené činnosti dle přehledu provedených činností (dále a výše též jen „výkaz činnosti“) a jejich rozsahu schváleného ze strany objednatele
- 8.2. Veškeré ceny uvedené v této smlouvě jsou uvedeny v korunách českých bez daně z přidané hodnoty a jsou závazné a konečné. K uvedeným cenám bude vždy účtována daň z přidané hodnoty (DPH) v zákonem stanovené výši ke dni uskutečnění zdanitelného plnění
- 8.3. Smluvní strany se dohodly, že odměna dodavatele je sjednána jako cena smluvní, přičemž
- 8.3.1. objednatel je povinen při splnění podmínek smlouvy uhradit dodavateli cenu v celkové výši 403 000,- Kč bez DPH (slovy čtyřstátřístisícekorun českých bez DPH) za kompletní dodávku, instalaci a implementaci řešení stanovenou na základě nabídky dodavatele součtem příslušných položkových cen plnění,
- 8.3.2. objednatel je povinen při splnění podmínek smlouvy uhradit dodavateli odměnu dodavatele - cenu za licenci - oprávnění užití objednatele k řešení ve výši 1 309 000,- Kč bez DPH (slovy jedenmiliontřístadevěttisícekorun českých bez DPH),
- 8.3.3. objednatel je povinen při splnění podmínek smlouvy uhradit dodavateli cenu za maintenance, kde služba rutinní a pravidelné správy poskytovaná dodavatelem bude hrazena formou paušální částky ve výši ve výši 25 000,- Kč bez DPH (slovy dvacetpětisícekorun českých bez DPH) za kalendářní měsíc, služby spočívající v poskytování ostatních servisních činností budou objednatelem hrazeny dle skutečně provedených činností schválených ve výkazu činnosti na základě jednotkové ceny – sazby za člověkohodinu ve výši 1 500,- Kč bez DPH (slovy tisícpětsetkorun českých bez DPH)
- 8.4. Jednotkové ceny uvedené v této smlouvě v nabídce, na základě kterých je vždy vypočtena příslušná odměna dodavatele, jsou po celou dobu trvání této smlouvy pevné, nejvýše přípustné a neměnné (s výjimkou části pospané v ustanovení 8.5 níže) a zahrnují veškeré náklady spojené s plněním dodavatele dle této smlouvy a dílčích smluv
- 8.5. Smluvní strany se dohodly, že odměna dodavatele stanovující cenu v celkové výši 403 000,- Kč bez DPH (slovy čtyřstátřístisícekorun českých bez DPH) za kompletní dodávku, instalaci a implementaci řešení stanovenou na základě nabídky dodavatele součtem příslušných položkových cen plnění, jakož i odměna dodavatele (- cena za licenci) - oprávnění užití objednatele k řešení ve výši 1 309 000,- Kč bez DPH (slovy jedenmiliontřístadevěttisícekorun českých bez DPH) je neměnná a dodavatel ji garantuje po celou dobu trvání této smlouvy. Týká-li se část odměny dodavatele zahrnující odměny dodavatele za služby maintenance, je tato část odměny dodavatele pro smluvní strany závazná, konečná, nejvýše přípustná a neměnná po minimální dobu trvání jednoho (1) kalendářního roku trvání smlouvy a dodavatel není oprávněn změnit výši této části odměny po dobu jednoho (1) kalendářního roku trvání této smlouvy. Po uplynutí této doby, jsou smluvní strany oprávněny jednat o výši odměny dodavatele v dotčené části (odměna za služby maintenance) a její změně, není-li to v rozporu s platnou legislativou. Po uplynutí doby jednoho (1) kalendářního roku trvání této smlouvy je dodavatel rovněž oprávněn využít svého práva upravit výši dotčené části odměny o výši stanovenou tzv. inflační doložkou. Tyto smluvní strany se dohodly, že příslušnou část odměny dodavatele je dodavatele oprávněn po uplynutí sjednané doby zvýšit o procento odpovídající kladnému procentu meziroční inflace (případně kladnému vývoji indexu spotřebitelských cen), vyhlášené (vyhlášenému) Českým statistickým úřadem za předchozí kalendářní rok, a to vždy s účinností od prvního dne měsíce následujícího po měsíci, v němž bude takové vyhlášení oficiálně učiněno
- 8.6. Objednatel neposkytuje dodavateli zálohy.
- 8.7. Nabídka, na jejímž základě byla sjednaná odměna dodavatele dle výše uvedeného, má povahu úplného a závazného rozpočtu ve smyslu ust. § 2621 zákona č. 89/2012 Sb., občanský zákoník, v platném znění
- 8.8. Není-li v konkrétních případech sjednáno jinak, objednatel není povinen hradit v průběhu plnění smlouvy přiměřenou část odměny ve smyslu ust. § 2611 zákona č. 89/2012 Sb., občanský zákoník, v platném znění
- 8.9. Smluvní strany se dohodly, že odměnu dodavatele
- 8.9.1. v celkové výši 403.000,- Kč bez DPH za kompletní dodávku, instalaci a implementaci řešení stanovenou na základě nabídky dodavatele vázající se k této části předmětu plnění je objednatel povinen uhradit dodavateli na základě faktury – daňového dokladu vystaveného

- dodavatelem po předání a převzetí řešení stvrzeného podpisem protokolu o předání a převzetí oběma smluvními stranami,
- 8 9 2 ve výši 1 309 000,- Kč bez DPH odpovídající ceně za licenci - oprávnění užití objednatel k řešení uhradí objednatel na základě faktury – daňového dokladu vystaveného dodavatelem jednorázově po předání a převzetí řešení stvrzeného podpisem protokolu o předání a převzetí oběma smluvními stranami,
- 8 9 3 ve výši 25 000,- Kč bez DPH za kalendářní měsíc za poskytování rutinní a pravidelné správy je objednatel povinen při splnění podmínek smlouvy uhradit na základě faktury – daňového dokladu vystaveného dodavatelem do pátého (5) kalendářního dne měsíce následujícího po kalendářním měsíci, za které je účtováno, a
- 8 9 4 za služby spočívající v poskytování ostatních servisních činností ve výši odpovídající skutečně provedeným činnostem objednatel schválených ve výkazu činnosti vypočtené na základě jednotkové ceny uvedené v ustanovení 8.3.3 smlouvy výše, přičemž dodavatel je oprávněn vystavit fakturu – daňová doklad znějící na částku ve výši odpovídající skutečně provedeným činnostem objednatel schválených ve výkazu činnosti vypočtené na základě jednotkové ceny uvedené v ustanovení 8.3.3 smlouvy výše po provedení příslušných činností a jejich předání či jejich výsledků, resp stvrzení jejich provedení ze strany objednatel, nebude-li dohodnuto výslovně jinak
- 8 10. Pro faktury vystavené dodavatelem na základě a dle této smlouvy je stanovena lhůta splatnosti třicet (30) dní od prokazatelného doručení faktury objednateli, tj na fakturační adresu objednatel
- 8 11 Každá faktura dle této smlouvy bude obsahovat náležitosti daňového a účetního dokladu dle platné legislativy a další náležitosti dle této smlouvy Na faktuře bude vždy uvedeno interní č objednávky objednatel sdělené objednatel dodavatel
- 8 12 Závazek úhrady faktury objednatel se považuje za splněný dnem odepsání fakturované částky z účtu objednatel ve prospěch účtu dodavatel, uvedeného v záhlaví této smlouvy a shodně na faktuře uvedeným.
- 8 13. Platba objednatel na základě a dle této smlouvy bude vždy provedena bezhotovostně na účet dodavatel používaný pro jeho ekonomickou činnost a uvedený v záhlaví této smlouvy, přičemž dodavatel prohlašuje, že uvedený bankovní účet splňuje náležitosti platné legislativy a bude po celou dobu platnosti této smlouvy uveden v souladu s právními předpisy na úseku daní, zejména v souladu se zákonem č 235/2004 Sb , o daní z přidané hodnoty, ve znění pozdějších předpisů („zákon o DPH“), tj zejména bude číslo bankovního účtu dodavatel uvedeného ve smlouvě zveřejněno způsobem umožňujícím dálkový přístup V případě, že se vyskytnou důvodné pochybnosti objednatel o dodržování pravidel na úseku daňových předpisů dodavatelem (zejména v případě, že dodavatel bude označen za nespolehlivého plátce, v případě, že bankovní účet dodavatel uvedený v záhlaví této smlouvy nebude odpovídat údajům zveřejněným způsobem umožňujícím dálkový přístup dle zákona o DPH, atp), je objednatel oprávněn pozastavit platbu dodavatel do doby učinění nápravy, přičemž pozastavení platby dodavatel oznámí a objednatel v pozici ručitel za odvedení daně z přidané hodnoty bude postupovat způsobem uvedeným níže v tomto článku smlouvy V případě pozastavení platby objednatel z výše uvedených důvodů není objednatel v prodlení s platbou a dodavatel nemá nárok uplatňovat vůči objednatelovi jakékoli sankce z důvodu neprovedení platby objednatel, ani nárok na náhradu škody
- 8.14 V případě, bude-li faktura vystavená dodavatelem dle a na základě této smlouvy obsahovat chybné či neúplné údaje či bude jinak vadná nebo nebude obsahovat veškeré údaje vyžadované závaznými právními předpisy České republiky a náležitosti a údaje v souladu se smlouvou nebo v ní budou uvedeny nesprávné údaje, údaje neodpovídající závazným právním předpisům České republiky nebo bude požadována úhrada faktury způsobem, kdy se objednatel stane či může stát ručitelem za odvod daně z přidané hodnoty dodavatelem, je objednatel oprávněn vrátit fakturu dodavatel zpět bez zaplacení Dodavatel je povinen vystavit novou opravenou fakturu s novým datem splatnosti a doručit ji objednateli V tomto případě od učinění výzvy objednatel k předložení bezvadné faktury dle první věty tohoto odstavce do doby doručení bezvadné faktury objednateli na fakturační adresu objednatel nemá dodavatel nárok na zaplacení fakturované částky, úrok z prodlení ani jakoukoliv jinou sankci a objednatel není v prodlení se zaplacením fakturované částky Lhůta splatnosti v délce třiceti (30) dnů počíná běžet znovu až ode dne doručení bezvadné faktury objednateli na fakturační adresu objednatel.
- 8 15 Fakturu na základě a dle této smlouvy dodavatel vystaví v písemné listinné podobě a doručí objednateli na objednatel písemně stanovenou fakturační adresu, v době uzavření smlouvy

stanovil objednatel tuto fakturační adresu ČEPRO, a s , FÚ, odbor účtárny, Hněvice 62, Štětí, PSČ 411 08. V případě, že dodavatel využije možnosti vystavit fakturu v elektronické podobě, je povinen si vyžádat souhlas objednatele a/nebo případně bude mezi stranami uzavřena samostatná dohoda o elektronické fakturaci

- 8 15 1 Smluvní strany se dohodly, že oznámení nebo změnu adresy v předchozím ujednání objednatel provede písemným oznámením podepsaným osobami oprávněnými k uzavření nebo změnám této smlouvy doručeným dodavateli na adresu uvedenou v záhlaví této smlouvy s dostatečným předstihem
- 8 16 Smluvní strany sjednávají, že
- 8 16 1 V případech, kdy objednatel je, nebo může být ručitelem za odvedení daně z přidané hodnoty dodavatelem z příslušného plnění, nebo pokud se jím objednatel stane nebo může stát v důsledku změny zákonné úpravy, je objednatel oprávněn uhradit na účet dodavatele uvedený ve smlouvě pouze fakturovanou částku za poskytnuté plnění bez daně z přidané hodnoty dle další věty Částku odpovídající dani z přidané hodnoty ve výši uvedené na faktuře, případně ve výši v souladu s platnými předpisy, je-li tato vyšší, je objednatel v takovém případě oprávněn místo dodavateli jako poskytovateli zdanitelného plnění uhradit v souladu s příslušnými ustanoveními zákona o DPH, (tj zejména dle ustanovení §§ 109, 109a, event dalších) přímo na příslušný účet správce daně dodavatele jako poskytovatele zdanitelného plnění s údaji potřebnými pro identifikaci platby dle příslušných ustanovení zákona o DPH Úhradou daně z přidané hodnoty na účet správce daně dodavatele tak bude splněn závazek objednatele vůči dodavateli zaplatit sjednanou odměnu v částce uhrazené na účet správce daně dodavatele
- 8 16 2 O postupu objednatele viz výše bude objednatel písemně bez zbytečného odkladu informovat dodavatele jako poskytovatele zdanitelného plnění, za nějž byla daň z přidané hodnoty takto odvedena
- 8 16 3 Uhrazení závazku učiněné způsobem uvedeným výše je v souladu se zákonem o DPH a není porušením smluvních sankcí za neuhrazení finančních prostředků ze strany objednatele a nezakládá ani nárok dodavatele na náhradu škody
- 8 17 Smluvní strany se dohodly, že objednatel je oprávněn pozastavit úhradu faktur dodavateli, pokud bude na dodavatele podán návrh na insolvenční řízení Objednatel je oprávněn v těchto případech pozastavit výplatu do doby vydání soudního rozhodnutí ve věci probíhajícího insolvenčního řízení Pozastavení výplaty faktury z důvodu probíhajícího insolvenčního řízení, není prodloužením objednávky Bude-li insolvenční návrh odmítnut, uhradí objednatel fakturu do třiceti (30) dnů ode dne, kdy obdrží od dodavatele rozhodnutí o odmítnutí insolvenčního návrhu s vyznačením právní moci V případě, že bude rozhodnuto o úpadku a/nebo o způsobu řešení úpadku, bude objednatel postupovat v souladu se zákonem č 182/2006 Sb , insolvenční zákon, v platném znění

Čl. 9. Vadné plnění, záruka a záruční doba

- 9 1 Práva z vadného plnění a ze záruky poskytnuté dodavatelem bude uplatňovat objednatel postupem sjednaným ve smlouvě mezi stranami a v souladu s platnou legislativou
- 9 2 Dodavatel ručí za řádné provedení díla a dalšího poskytnutého plnění (služby a jejího výsledku) ve všech jeho vyhotoveních po dobu dvaceti čtyř (24) měsíců
- 9 3 Záruční doba na předmět plnění činí dvaceti čtyř (24) měsíců (2 kalendářní roky) ode dne podpisu protokolu o předání a převzetí smluvními stranami či jiné písemnosti stvrzující převzetí příslušného plnění dodavatelem objednatel Objednatel se zavazuje po tuto dobu bezplatně odstranit veškeré vady zjištěné v době záruky včetně jejich následků, tj opravit nebo vyměnit neprodleně a na své náklady a odpovědnost jakékoli vadné součásti či celý předmět plnění za bezvadný Ke stejné povinnosti se dodavatel zavazuje v případě vad zjištěných při převzetí předmětu plnění objednatel Objednatel má právo namísto bezplatného odstranění vady žádat v reklamaci slevu přiměřenou nákladům na odstranění vady, pro odstoupení od smlouvy z důvodu vad předmětu plnění platí ustanovení zákona č 89/2012 Sb , občanský zákoník, v platném znění, není-li touto smlouvou stanoveno jinak
- 9 4 Práva objednatele z vadného plnění a záruka za jakost se řídí příslušnými ustanoveními zákona č 89/2012 Sb , občanský zákoník, v platném znění, není-li v této smlouvě výslovně stanoven postup odlišný

- 9.5 Dodavatel se touto smlouvou zavazuje, že předmět plnění bude během záruční doby dle této smlouvy
- bez jakýchkoliv vad a způsobilý k užívání pro účel, pro nějž je určen
 - splňovat všechny požadavky stanovené touto smlouvou a mít všechny vlastnosti touto smlouvou požadované nebo, pokud tato smlouva takové vlastnosti výslovně nestanoví, vlastnosti obvyklé k účelu sjednanému ve smlouvě
 - splňovat všechny požadavky stanovené platnými zákony a ostatními obecně závaznými právními předpisy, a bude odpovídat platným technickým pravidlům, normám a předpisům platným na území České republiky
- 9.6 Dodavatel prohlašuje, že veškeré dodané zboží v rámci předmětu plnění je nové, nepoužívané a odpovídá platné dokumentaci a předpisům výrobce, a že zboží není zatíženo žádnými právy třetích osob
- 9.7 Vady, které budou zjištěny po převzetí předmětu plnění objednatel, může objednatel reklamovat písemně v listinné formě poštou či elektronicky e-mailem u dodavatele, jak je uvedeno dále, do konce záruční doby. V reklamaci musí být vada popsána. Objednatel oznámí dodavateli vadu písemně na adresu sídla dodavatele, e-mailem na [redacted]. Dodavatel je povinen se ke každé doručené reklamaci písemně bez zbytečného odkladu vyjádřit. Ve vyjádření buď vadu uzná a v případě, že vadu neuzná, musí uvést konkrétní důvod, z kterého vadu neuznává. Jestliže se prodávající do jednoho (1) dne ode dne doručení reklamace nevyjádří, má se za to, že vadu uznává.
- 9.8 Dodavatel se zavazuje odstranit vadu oznámenou objednatel dodavateli ve lhůtě do sedmi (7) pracovních dnů od oznámení vady objednatel, nebude-li mezi smluvními stranami dohodnuto jinak. Tato lhůta neplatí pro vady SW, které jsou dodavatelem odstraňovány a odstraněny v souladu a dle lhůt uvedených v ustanovení 7.5 této smlouvy.
- 9.9 Neodstraní-li dodavatel reklamované vady ve lhůtě dle této smlouvy, je objednatel oprávněn podle vlastního uvážení odstranění vad provést sám, pověřit jejich odstraněním jiný subjekt nebo jeho prostřednictvím vyměnit vadný komponent či součást předmětu plnění. Takto vzniklé náklady je objednatel dodavateli povinen uhradit na základě jeho písemné výzvy a ve lhůtě určené objednatel ve výzvě. V případě, že vady předmětu plnění odstraní kupující nebo jím navržená třetí osoba, nemá tato skutečnost vliv na záruku poskytnutou dodavatelem dle této smlouvy.
- 9.10 Smluvní strany touto smlouvou stvrzují následující práva z odpovědnosti za vady
- právo na bezplatné odstranění vady
 - právo na doplnění chybějícího množství v případě, kdy dodané množství je v rozporu s množstvím uvedeným na průvodních dokladech k předmětu plnění
 - poskytnutí slevy z odměny dodavatele
 - odstoupení od smlouvy v případě, že předmět plnění bude vykazovat v průběhu záruční doby více než pět (5) různých vad
- Objednatel má právo odstoupit od smlouvy v případě, kdy bude vada bezplatně odstraněna nebo bude odstraněna výměnou vadného předmětu plnění za bezvadný a po dodání nového bezvadného předmětu plnění nebo po odstranění vady, dojde k opětovnému výskytu stejné vady po opravě či dodání nového předmětu plnění. Za opakovanou vadu pokládají obě smluvní strany výskyt opakované vady nejméně 3x po sobě.
- 9.11 Záruční doba neběží po dobu, po kterou nemůže objednatel předmět plnění řádně užívat pro vady, za které zodpovídá dodavatel. Záruční doba dále neběží po dobu ode dne, kdy objednatel uplatní na dodavateli oprávněné nároky z vad, do dne, kdy dodavatel objednateli uplatněné nároky z oznámené vady zcela neuspokojí.
- 9.12. Kromě povinností dodavatele vyplývajících z výše uvedeného je dodavatel povinen uhradit objednateli vzniklé prokázané škody, které objednateli vzniknou v souvislosti s vadným plněním dodavatele.

Čl. 10. Pojištění, náhrada újmy

- 10.1. Dodavatel prohlašuje, že má ke dni podpisu této smlouvy platně uzavřeno příslušné pojištění pro případ odpovědnosti za škodu způsobenou třetí osobě vzniklou v souvislosti s výkonem jeho podnikatelské činnosti s pojistným plněním ve výši min 2 000 000,- Kč (slovy dvěmilionykorun)
- 10.2. Dodavatel předloží objednateli nejpozději při podpisu této smlouvy originál pojistné smlouvy a/nebo pojistný certifikát prokazující skutečnosti o pojištění požadovaném v ustanovení této smlouvy výše s tím, že objednatel je oprávněn udělat si kopii předloženého originálu pojistné smlouvy či certifikátu.
- 10.3. Dodavatel je povinen mít platně uzavřeno příslušné pojištění pro případ odpovědnosti za škodu způsobenou třetí osobě vzniklou v souvislosti s výkonem jeho podnikatelské činnosti ve smyslu ustanovení 10.1 výše po celou dobu trvání této smlouvy a dílčích smluv a dodavatel je pro prokázání této skutečnosti povinen kdykoli na požádání objednatele předložit objednateli doklady o tom, že požadované pojištění má sjednáno
- 10.4. Povinnost nahradit újmu / škodu se řídí příslušnými ustanoveními zákona č 89/2012 Sb , občanský zákoník, v platném znění Smluvní strany jsou povinny nahradit způsobenou škodu v rámci a dle platných právních předpisů a této smlouvy
- 10.5. Smluvní strany se zavazují k vyvinutí maximálního úsilí k předcházení škodám a k minimalizaci vzniklých škod
- 10.6. Veškeré škody způsobené dodavatelem, které nelze uhradit pojištěním, jdou na vrub dodavatele
- 10.7. Nárok na úhradu škody musí být uplatněn písemnou formou u smluvní strany povinné k její náhradě Škoda se nahrazuje uvedením do předešlého stavu, nepožádá-li objednatel o náhradu škody uvedením v penězích

Čl. 11. Smluvní pokuty a úrok z prodlení

- 11.1. Smluvní strana je oprávněna v případě prodlení druhé smluvní strany s úhradou peněžitého plnění požadovat úhradu úroku z prodlení v zákonné výši podle občanskoprávních předpisů
- 11.2. V případě, že dodavatel nedodrží lhůtu stanovenou pro komplexní dodávku, instalaci a implementaci řešení (dodávku HW a SW, instalaci HW a implementaci SW včetně provedení souvisejících činností a příp dodávek), tj bude v prodlení s předáním díla v požadovaném rozsahu ve lhůtě/termínu sjednané na základě a dle této smlouvy, je objednatel oprávněn po dodavateli požadovat smluvní pokutu ve výši 10 000,- Kč (slovy deset tisíc korun českých) za každý i započatý den prodlení
- 11.3. V případě, že dodavatel nedodrží lhůtu stanovenou pro plnění poskytované dodavatelem dle dílčí smlouvy, tj. bude v prodlení s předáním předmětu plnění dle dílčí smlouvy v požadovaném rozsahu ve lhůtě/termínu sjednané na základě a dle dílčí smlouvy, je objednatel oprávněn po dodavateli požadovat smluvní pokutu ve výši 1 000,- Kč (slovy jeden tisíc korun českých) za každý i započatý den prodlení
- 11.4. V případě, že dodavatel nedodrží reakční lhůty pro zahájení servisních zásahů sjednané v této smlouvě, je objednatel oprávněn po dodavateli požadovat a dodavatel je povinen objednateli zaplatit smluvní pokutu ve výši 5 000,- Kč (slovy pět tisíc korun českých) za každou i započatou hodinu/den prodlení se zahájením provádění servisního zásahu
- 11.5. V případě, že dodavatel nedodrží reakční lhůty pro servisní zásahy sjednané v této smlouvě, je objednatel oprávněn po dodavateli požadovat a dodavatel je povinen objednateli zaplatit smluvní pokutu ve výši 10 000,- Kč (slovy deset tisíc korun českých) za každou i započatou hodinu/den prodlení s odstraněním chyby nahlášené objednatelem dodavatelem
 - 11.5.1 Smluvní strany sjednávají dvojnásobnou výši pokut, pokud dodavatel nedodrží reakční dobu pro servisní zásah u kritické a závažné chyby definované v této smlouvě.
- 11.6. Nedostaví-li se dodavatel k převzetí pracoviště ve stanoveném termínu, je objednatel oprávněn po dodavateli požadovat úhradu smluvní pokuty ve výši 10 000,- Kč (slovy deset tisíc korun českých).
- 11.7. Pokud dodavatel neodstraní nedodělky či vady zjištěné při převjímacím řízení předmětu plnění v dohodnutém termínu, je objednatel oprávněn požadovat po dodavateli úhradu smluvní pokuty 500,- Kč (slovy pět set korun českých) za každý nedodělek či vadu a za každý den prodlení

- 11 8 V případě porušení právních a ostatních obecně závazných předpisů k zajištění bezpečnosti a ochrany zdraví při práci, požární ochrany, prevenci závažných havárií, nakládání s odpady a vnitřních předpisů objednatele, je objednatel oprávněn požadovat po dodavateli úhradu smluvní pokuty ve výši 1 000,- Kč (slovy jeden tisíc korun českých) za každý jednotlivý případ porušení
- 11 9 V případě, že dodavatel postoupí tuto smlouvu jako celek či jednotlivé části bez souhlasu objednatele či dílčí smlouvu jako celek či jednotlivé části bez souhlasu objednatele, je objednatel oprávněn požadovat po dodavateli úhradu smluvní pokuty ve výši 50 000,- Kč (slovy padesát tisíc korun českých)
- 11 10. Pro všechny smluvní pokuty sjednané v této smlouvě platí, že dodavatel je kromě zaplacení smluvní pokuty povinen nahradit objednateli v celé výši škodu vzniklou porušením povinností utvrzené smluvní pokutou, a rovněž náklady vzniklé objednateli z důvodu porušení povinností dodavatelem, nedohodnou-li se smluvní strany písemně jinak
- 11 11 Povinnost zaplatit smluvní pokutu vzniká dodavateli doručením písemné výzvy k zaplacení smluvní pokuty s uvedením důvodu a výše smluvní pokuty Smluvní pokutu, na kterou vznikne poškozené smluvní straně nárok dle této smlouvy, je druhá smluvní strana povinna uhradit do patnácti (15) kalendářních dnů ode dne doručení výzvy k úhradě smluvní pokuty

Čl. 12. Další ujednání převzetí předmětu plnění,

- 12 1 Smluvní strany se zavazují vzájemně spolupracovat a poskytovat si veškeré informace potřebné pro řádné plnění svých závazků
- 12 2 Smluvní strany jsou povinny informovat druhou smluvní stranu o veškerých skutečnostech, které jsou nebo mohou být důležité pro řádné plnění této smlouvy
- 12 3 Za řádné předání a převzetí předmětu plnění se považuje předání předmětu plnění specifikovaného touto smlouvou, příp dílčí smlouvou a převzetí předmětu plnění specifikovaného touto smlouvou, příp dílčí smlouvou pověřeným zástupcem objednatele v místě plnění a podpisem dokumentu, jež stvrzuje předání a převzetí předmětu plnění oběma smluvními stranami Pro potvrzení předání předmětu plnění dodavatelem a převzetí dotčeného předmětu plnění od dodavatele objednatelem oprávněnou osobou objednatele musí být oběma smluvními stranami podepsán protokol o předání a převzetí, jež bude obsahovat prohlášení objednatele, že předmět plnění přijímá
- 12 4 Pro účely předání předmětu plnění dle této smlouvy spočívající v kompletní realizaci řešení (tj dodávce, instalaci, implementaci nezbytného HW a SW včetně souvisejících činností a předání dokladů) bude dodavatelem organizováno přejímkové řízení, jež proběhne po provedení testovacího provozu řešení
- 12 4 1 Dodavatel se zavazuje ve stanovené lhůtě v místě plnění předat objednateli kompletní řešení, u kterého bude nejprve proveden zkušební, resp testovací provoz.
- 12.4.2 Testovací provoz řešení slouží k ověření funkčnosti díla a jeho vlastností Záznam o provedení a průběhu testovacího období provozu řešení bude přílohou protokolu o předání a převzetí
- 12 5. Předání a převzetí díla spočívající v kompletní realizaci řešení (tj dodávce, instalaci, implementaci nezbytného HW a SW včetně souvisejících činností a předání dokladů) se uskuteční po řádném dokončení díla v příslušné části Přejímky díla dle této smlouvy se za stranu objednatele budou účastnit oprávnění zástupci objednatele – konkrétní jména osob budou dodavateli objednatelem sdělena před konáním přejímky díla v místě plnění
- 12 6 Pro účely přejímky a před přejímkou je dodavatel povinen včas připravit a předložit v českém jazyce kromě veškerých dokladů sjednaných jinde ve smlouvě a plynoucích z obecně závazných právních a technických předpisů i následující doklady
- atesty, prohlášení o shodě, certifikáty a osvědčení o jakosti materiálů a výrobků použitých pro realizaci,
 - záruční listy,
 - záznam o provedení testovacího provozu řešení,
 - záznam o provedení školení zaměstnanců objednatele

Není-li v jiných ustanoveních smlouvy uvedeno jinak, dodavatel předá objednateli dokumenty v tomto počtu vyhotovení 2 x v listinné podobě a 1 x v elektronické podobě ve formátu docx / xlsx / pdf / dle charakteru dokumentu

- 12 7. Smluvní strany souhlasí a zavazují se, že veškerá komunikace v rámci této smlouvy a v rámci dílčích smluv bude mezi stranami probíhat výhradně v českém, příp slovenském jazyce
- 12 8 Pro účely komunikace mezi smluvními stranami určují smluvní strany své kontaktní osoby
- 12 8 1 Kontaktní osoby ve věcech smluvních a provozních za dodavatele byli jmenovány osoby uvedené v záhlaví smlouvy u identifikačních údajů dodavatele
- 12 8 2 Kontaktní osoby za objednatele byly uvedené v záhlaví smlouvy u identifikačních údajů objednatele Tyto osoby (každá samostatně) jsou oprávněny zadávat požadavky objednatele dodavatel (tj činit za objednatele objednávky), přebírat předmět plnění od dodavatele a podepisovat dokumenty potvrzující převzetí předmětu plnění objednatelem, jakož jsou i oprávněny sdělovat dodavatel požadavky objednatele vztahující se k reklamaci plnění dodavatele a/nebo plnění povinností dodavatele v oblasti rutinní a pravidelné správy (jedná se např o nahlašování vad, chyb, poruch HW, SW apod)
- 12 9 Smluvní strany se dohodly, že komunikace mezi dodavatelem a objednatelem dotýkající se oblasti rutinní a pravidelné správy bude probíhat výhradně přes prostředky komunikace sjednané mezi stranami, pro něž se dodavatel zavazuje dodržovat dostupnost
- 12 9 1 Komunikačním prostředkem pro nahlašování chyb, vad či poruch HW nebo SW, které je dodavatel povinen odstranit v rámci rutinní a pravidelné správy řešení, jsou

- 
-

Čl. 13. Zaměstnávání zaměstnanců, náhradní plnění

- 13 1 Smluvní strany se touto smlouvou zavazují, že po dobu platnosti a účinnosti této smlouvy, ani po dobu jednoho (1) kalendářního roku po ukončení její platnosti neučiní pokus, ani nebudou zaměstnávat zaměstnance druhé smluvní strany, případně je jakýmkoliv jiným způsobem angažovat, ledaže by k tomu obdržely od druhé strany písemný souhlas Smluvní strana, která poruší tyto povinnosti je na výzvu druhé smluvní strany povinna zaplatit smluvní pokutu ve výši 1 000 000,- Kč (slovy jeden milion korun českých) Toto ustanovení se týká zaměstnanců, kteří jsou v období plnění smlouvy zaměstnanci některé ze smluvních stran
- 13 1 V případě, že je či se stane dodavatel organizací zaměstnávající více než 50% zaměstnanců se zdravotním postižením, včetně zaměstnanců s těžkým zdravotním postižením a u dotčeného zaměstnavatele tyto osoby pracují na vymezených nebo zřízených chráněných pracovních místech, a je oprávněn poskytovat výrobky a služby v rámci tzv náhradního plnění povinného podílu zaměstnanců se zdravotním postižením dle zákona č 435/2004 Sb , o zaměstnanosti, ve znění pozdějších předpisů (dále „Zákon o zaměstnanosti“) či dle obecně závazného předpisu tento zákon nahrazující, zavazuje se dodavatel poskytnout objednateli tzv náhradní plnění dle níže sjednaných ustanovení.
- 13 1 1 Dodavatel prohlašuje, že je organizací zaměstnávající více než 50% zaměstnanců se zdravotním postižením, včetně zaměstnanců s těžkým zdravotním postižením a u dotčeného zaměstnavatele tyto osoby pracují na vymezených nebo zřízených chráněných pracovních místech, a že na základě této skutečnosti je oprávněn poskytovat výrobky a služby v rámci tzv náhradního plnění povinného podílu zaměstnanců se zdravotním postižením dle Zákona o zaměstnanosti Dodavatel prohlašuje, že je zároveň povinen poskytnout v kalendářním roce své výrobky a služby nebo splnit zadané zakázky ve smyslu § 81 odst 2 písm b) Zákona o zaměstnanosti pouze do výše odpovídající 36násobku průměrné mzdy v národním hospodářství za první až třetí čtvrtletí předcházejícího kalendářního roku za každého přepočteného zaměstnance se zdravotním postižením zaměstnaného v předchozím kalendářním roce („Limit“), přičemž za tímto účelem si dodavatelem vede vlastní evidenci všech svých zákazníků, odběratelů a kontroluje, zda nedochází v překročení Limitu
- 13 1 2 Dodavatel prohlašuje a touto smlouvou se zavazuje, že objednateli poskytne náhradní plnění pro kalendářní rok 2016 ve výši 100 % částky ceny za plnění dodavatele dle této smlouvy, které je ve výši Limitu a dodavatel je objednateli oprávněn jej poskytnout.

- 13 1 3 Pro následující roky trvání této smlouvy se dodavatel zavazuje, že v souladu a dle výše uvedeného dodavatel objednateli poskytne náhradní plnění v maximální možné míře. V případě nedodržení sjednaného objemu náhradního plnění na dotčený kalendářní rok (tj r 2016) a následně pro roky následující se dodavatel zavazuje k povinnosti uhradit objednateli prokazatelné škody a náklady, které mu vzniknou nedodržením povinností dodavatele dle této smlouvy (tj zejména jedná se o úhradu povinného odvodu do státního rozpočtu a příslušenství, úhradu pokuty pro případ správních deliktů objednatele coby odběratele v důsledku mylných či zavádějících informací dodavatele apod)
- 13.2 Smluvní strany se v souvislosti s výše uvedeným dohodly, že faktura – daňový doklad vystavený dodavatelem v souladu s touto smlouvou bude označena slovy „Toto plnění je náhradním plněním podle ustanovení § 81 odst 2 zákona č 435/2004 Sb , o zaměstnanosti " Smluvní strany se zároveň dohodly, nebude-li v jednotlivých případech sjednáno jinak, že součástí faktury (např jako příloha faktury či v textu faktury apod , je-li to přípustné) vystavené dodavatelem bude oznámení, kde dodavatel v případě poskytnutí náhradního plnění objednateli uvede své identifikační údaje, cenu plnění bez daně z přidané hodnoty, datum převzetí plnění objednatel a číslo dokladu, tj této smlouvy či dílčí smlouvy, na základě kterého byl odběr plnění od dodavatele objednatel uskutečněn
- 13 3. Dodavatel se zavazuje a je povinen kdykoli na vyžádání objednatele objednateli prokázat, že objednatel je osobou oprávněnou poskytovat tzv náhradní plnění dle Zákona o zaměstnanosti. Dodavatel se zavazuje informovat objednatele o všech změnách a skutečnostech, jež by mohly vést k porušení právních povinností smluvních stran, a to zejména v oblasti legislativní úpravy otázek zaměstnanosti

Čl. 14. Ukončení smlouvy

14 1. Tato smlouva zaniká

- 14.1 1 buď to splněním, resp v části smlouvy dle charakteru smlouvy dobou, na kterou je uzavřena, přičemž tím není dotčena platnost ani účinnost dílčích smluv, které byly uzavřeny před uplynutím doby, na kterou je smlouva uzavřena, nebo
- 14.1 2 písemnou dohodou smluvních stran či
- 14.1 3. jednostranným právním úkonem jedné ze smluvních stran učiněným v souladu s touto smlouvou a obecně závaznými předpisy
- 14.2. Objednatel má právo písemně odstoupit od smlouvy, kromě důvodů uvedených v zákoně č 89/2012 Sb , občanský zákoník, v platném znění, též z důvodu
- 14.2.1. prodlení dodavatele s plněním této smlouvy;
- 14 2 2. dodavatel vstoupí do likvidace nebo;
- 14.2.3. bude vůči němu (dodavateli) podán návrh dle zákona č 182/2006 Sb , insolvenční zákon, v platném znění;
- 14 2 4. nedodržení podmínek stanovených smlouvou ze strany dodavatele,
- 14 2 5 dodavatel zanechává živnostenské oprávnění dle zákona č 455/1991 Sb , živnostenský zákon, ve znění pozdějších předpisů, nebo jiné oprávnění nezbytné pro řádné plnění této smlouvy či dílčích smluv,
- 14 2 6. pravomocné odsouzení dodavatele pro trestný čin podle zákona č 418/2011 Sb., o trestní odpovědnosti právnických osob a řízení proti nim, ve znění pozdějších předpisů
- 14 3 Dodavatel je oprávněn písemně odstoupit od smlouvy, kromě důvodů uvedených v zákoně č 89/2012 Sb , občanský zákoník, v platném znění, též z důvodu
- 14.3.1. objednatel bude v prodlení s úhradou odměny dodavatele,
- 14 3 2 objednatel vstoupí do likvidace nebo;
- 14 3 3. bude vůči němu (objednateli) podán návrh dle zákona č 182/2006 Sb , insolvenční zákon, v platném znění;
- 14 3 4 nedodržení podmínek stanovených smlouvou ze strany objednatele,

- 14 3 5 pravomocné odsouzení objednatele pro trestný čin podle zákona č 418/2011 Sb , o trestní odpovědnosti právnických osob a řízení proti nim, ve znění pozdějších předpisů
- 14 4 Odstoupení od smlouvy je účinné dnem doručení písemného oznámení o odstoupení na adresu sídla druhé smluvní strany

Čl. 15. Závěrečná ustanovení

- 15 1 Tato smlouva a veškeré právní vztahy z ní vzniklé se řídí ustanoveními zákona č 89/2012 Sb , občanský zákoník, v platném znění (zejména ustanoveními § 2586 a násl), a ostatními obecně závaznými předpisy českého právního řádu
- 15 2 Ustanovení této smlouvy jsou oddělitelná v tom smyslu, že případná neplatnost některého z ustanovení této smlouvy nezpůsobuje neplatnost celé smlouvy Smluvní strany se v tomto případě zavazují nahradit neplatné ustanovení ustanovením platným, které nejlépe odpovídá zamýšlenému účelu neplatného ustanovení Do té doby platí odpovídající úprava obecně závazných právních předpisů České republiky
- 15 3 Tato smlouva je vyhotovena v českém jazyce Smlouva včetně jejích příloh je vyhotovena ve čtyřech výtiscích, z nichž každý má sílu originálu Dvě vyhotovení obdrží dodavatel a dvě objednatel
- 15 4 Smluvní strany se výslovně dohodly, že na vztah smluvních stran založený touto smlouvou se neuplatní ustanovení zákona č 89/2012 Sb , občanský zákoník, v platném znění, uvedená v §§ 1764, 1765 a 1766 Tzn , že smluvní strany výslovně sjednávají, že změna okolností, která nastane po uzavření této smlouvy s tím, že by taková změna okolností mohla podstatně založit hrubý nepoměr v právech a povinnostech stran, nebude uplatněna a smluvní strany nebudou oprávněny žádným způsobem domáhat se v takových případech vůči druhé smluvní straně obnovení jednání o smlouvě a o změnu smlouvy
- 15 5 Smluvní strany se dohodly, že na vztah založený touto smlouvou se neuplatní § 2126 zákona č 89/2012 Sb , občanský zákoník, v platném znění, týkající se svépomocného prodeje, tj smluvní strany sjednávají, že v případě prodlení jedné strany s převzetím předmětu plnění či s placením za předmět plnění nevzniká druhé smluvní straně právo tuto věc po předchozím upozornění na účet prodlévající strany prodat
- 15 6 Smluvní strany se dohodly, že dodavatel není oprávněn bez předchozího písemného souhlasu objednatele postoupit tuto smlouvu/dílčí smlouvu či její část či převést jakákoli svá práva a/nebo povinnosti ze smlouvy/dílčí smlouvy nebo z jejího porušení na třetí osoby
- 15 7 Smlouva není převoditelná rubopisem
- 15 8 Smluvní strany prohlašují, že veškeré podmínky plnění, zejména práva a povinnosti, sankce za porušení smlouvy, které byly mezi nimi v souvislosti s plněním ujednány, jsou obsaženy v textu této smlouvy včetně jejích příloh, a dokumentech, na které smlouva výslovně odkazuje Smluvní strany výslovně prohlašují, že ke dni uzavření této smlouvy se ruší veškerá případná ujednání a dohody, které by se týkaly shodného předmětu plnění a tyto jsou v plném rozsahu nahrazeny ujednáními obsaženými v této smlouvě, tj k datu podpisu smlouvy neexistuje žádné jiné ujednání, které by tuto smlouvu ve vztahu k předmětu plnění doplňovalo nebo měnilo
- 15.9. Jakékoliv jednání předvídané v této smlouvě, musí být učiněno, není-li ve smlouvě výslovně stanoveno jinak, písemně v listinné podobě a musí být s vyloučením ustanovením § 566 zákona č 89/2012 Sb , občanský zákoník, v platném znění, řádně podepsané oprávněnými osobami Jakékoliv jiné jednání, včetně e-mailové korespondence, je bez právního významu, není-li ve smlouvě výslovně stanoveno jinak
- 15 10 Veškeré změny a doplnění této smlouvy mohou být provedeny se souhlasem obou smluvních stran pouze číslovanými, písemnými dodatky
- 15.11.Smlouva nabývá platnosti a účinnosti dnem podpisu oběma smluvními stranami
- 15 12 Smluvní strany se zavazují řešit případné spory vzniklé na základě této smlouvy přednostně dohodou, nebude-li spor vyřešen smírnou cestou, jsou k řešení sporů smluvních stran příslušné soudy v České republice
- 15 13.Nedílnou součástí této smlouvy jsou její přílohy
- Příloha č 1 – Nabídka vč licenčních podmínek

V případě rozporu ustanovení přílohy smlouvy a ustanovení této smlouvy mají přednost ustanovení smlouvy.

15 14. Smluvní strany shodně prohlašují, že si smlouvu před jejím podepsáním přečetly, že s jejím obsahem souhlasí, že byla sepsána podle jejich pravé, svobodné a vážné vůle, a že nebyla uzavřena v tísní nebo za jednostranně nevýhodných podmínek

V Praze dne 06-06-2016

V BRNĚ dne 13.6.2016

za objednatele

za dodavatele.

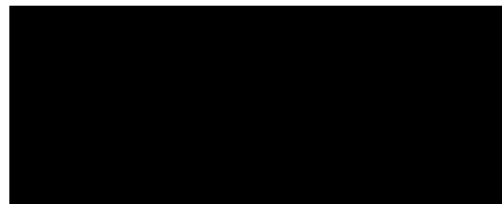
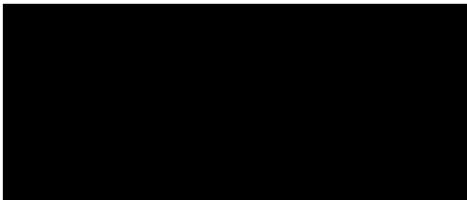
ČEPRO, a s

AXENTA a s

Mgr
předseda

předseda představenstva

Ing
člen



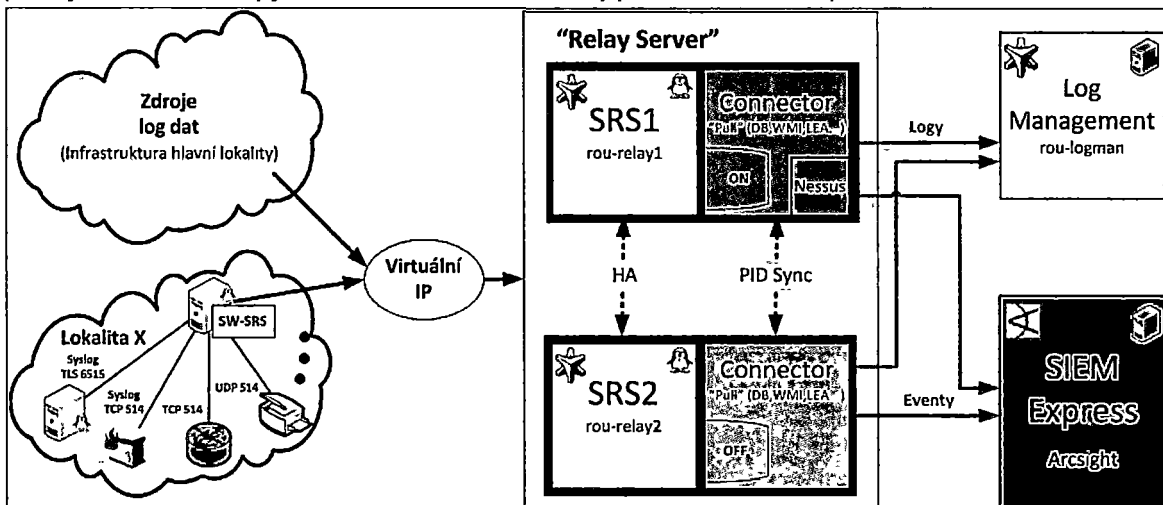
6. TECHNICKÁ SPECIFIKACE PŘEDMĚTU ZAKÁZKY

Dle našeho „best practice“ je tato nabídka rozdělena do několika částí v souladu s požadovanými kapitolami zadávací dokumentace:

- » High Level Architektura
- » Technické údajové listy (datasheets)
- » Katalogové listy s vyznačením odpovídajících parametrů
- » Implementace

6.1 High Level Architektura

Dle požadavků/zadání a dle našeho „best practice“ jsme navrhli následující řešení, které staví na stávajícím nezávislém Log Managementu, kde se využívají stávající RELAY servery pro SIEM konektory (stávající RELAY servery jsou dostatečně dimenzovány pro běh konektorů).



Jako **kolektor v HA** zapojení se využívá sada dvou výkonných RELAY serverů s operačním systémem CENTOS. Nad těmito servery budou formou SW provozovány **konektory** pro sběr, parsování a normalizaci logů pro SIEM. Je realizováno speciální HA zapojení tak, aby zajišťovalo následující funkcionality:

- » **Virtuální HA adresa** pro sběr syslog a SNMP logů (logy, které se odesílají ze zdrojů do LM a SIEMu). Tedy sběr logů typu „PUSH“. Konfigurace HA bude typu **LIVE-LIVE**. Na obou serverech běží konektory se stejnou konfigurací.
- » **Master/Slave HA** pro sběr logů, které je potřeba stahovat, tedy sběr logů typu „PULL“ pro zdroje typu Checkpoint LEA, ODBC, WMI. Na **master** serveru běží konektor, který zajišťuje sběr a informace (kde skončil/co zpracoval) ukládá do konfiguračního „PID“ souboru. Tento soubor se okamžitě synchronizuje do **slave** serveru. Toto řešení zajistí maximální dostupnost sběrů bez rizika duplikací logů.

Jako **SIEM/korelátor** je využita **ArcSight ESM Express appliance EE7600-1000**. Jedná se o HW appliance, která má licencovaný výkon na **1000 EPS**. Teoretický výkon této appliance je **desítky tisíc EPS**. Tato appliance je v navrhovaném řešení zapojena bez HA s ohledem na cenu a komplikovanost řešení HA u korelátoru. Toto řešení je „best practice“, jelikož všechny konektory obsahují výstupní cache, tak v případě výpadku samotné appliance nebo síťového spojení mezi konektory a Expressem, jsou všechna data dočasně uložena v cache až do obnovení konektivity/provozu Express appliance.

Jako **Vulnerability scanner** je využit Nessus „Profesional Feed“ software, který nemá omezení na počet skenovaných zařízení a je vhodným řešením pro identifikaci assetů a automatizované plnění těchto informací do SIEMu.



6.2 Naplnění požadavků¹

1. **ZKB – stávající LM + ArcSight Express** poskytují komplexní řešení pro sběr logů, jejich transformaci na eventy, korelace a pokročilé analytické funkce pro možnosti analýzy těchto dat. Tím je splněn požadavek ZKB na ukládání a vyhledávání logů/eventů a detekci kybernetických bezpečnostních událostí, neboli splňuje požadavky §6 ZKB, odstavec (3) – technická opatření, písmeno f, g, h.
2. **Spolehlivost** – Navrhované řešení se skládá z HW a SW komponent pro enterprise řešení s HW podporou pro výměnu komponent typu NBD*. HW zařízení obsahují záložní zdroje, HDD jsou zapojeny do RAID svazků. Z pohledu architektury je navíc celé řešení navrženo pro minimalizaci výpadků sběru a uchování logů (ZERO DROP) pomocí nasazení v „HA“ zapojení.
3. **Napájení** – Všechny HW komponenty mají dva napájecí zdroje s podporou výměny za běhu serveru.

Technické specifikace jednotlivých komponent:

- » Konektor servery – 2x 800W/900W Gold AC Pwr Input
4. **NIC teaming** – Všechny HW komponenty obsahují více (4x) síťových interface, které je možné nakonfigurovat do dvojic formou BONDING (TEAMING) konfigurace. Dokumentace této konfigurace:
 - » <https://protect724.hp.com/message/40148#40148>
 - » <https://protect724.hp.com/message/56790#56790>
 - » <https://protect724.hp.com/message/57801#57801>
 - » <http://wiki.centos.org/TipsAndTricks/BondingInterfaces>
 5. **Životnost systému** – Životnost daného řešení je definována životností licence jednotlivých produktů. U ArcSight produktů je licence poskytována na dobu bez omezení, zákazník tedy po zakoupení může využívat funkce daného řešení bez omezení.
 6. **Management/Správa** – Pro každodenní práci s **Expressem** se využívá webGUI rozhraní, je opět dostupné z jakýchkoli operačních systémů. Pro pokročilou konfiguraci ArcSight Express se využívá výhradně plně grafické aplikační rozhraní (tzv. těžký klient), které je dostupné pro všechny základní operační systémy:
 - » Windows
 - » Linux
 - » OS.X
 7. **Informační bezpečnost** – Všechny produkty v rámci nabízeného řešení splňují následující požadavky:
 - » **Důvěrnost** – jak uživatelský přístup, tak administrátorský (na úrovni OS) přístup, je zabezpečen minimálně formou *uživatelského jména a hesla*. U přístupu k OS je často využíván navíc *SSH challenge přístup* (je tedy nutné požádat si o potvrzení/povolení od výrobce).
 - Veškerá přenášená data (komunikační kanály) v SIEM/Log management komunikační infrastruktuře jsou šifrována.
 - » **Celistvost** – Všechna data v Loggeru a Expressu jsou interně hashována. Hashování je řetězeno a tedy není možné vložit/odebrat nějaké logy/eventy bez toho, aby byl poškozen *hash chain* (poškození je možné detekovat).
 - » **Dostupnost** – Dle požadavků klienta na dostupnost řešení jsou vybrané komponenty zapojeny v „HA“.
 - » **Autentizace** – Pro přístup ke všem komponentám je nutné realizovat autentizaci. Je taktéž možné realizovat přepojení na Microsoft AD/RADIUS (i LDAPs).

¹Některé popisy/řešení odkazují na portál Protect724, jelikož vkládat danou dokumentaci do této nabídky by způsobilo neúnosný nárůst velikosti samotného souboru. Portál Project724 je volně přístupný po zaregistrování pro kohokoli

- » **Autorizace** – řešení podporuje pokročilý systém práv a uživatelských rolí, které je možné navázat na proces autentizace. Samozřejmostí je správa rolí v rámci ArcSight produktu. Není teda možné přes LDAP upravovat skupiny/práva uživatelů, což je bezpečnostně správně (systém s vyšší bezpečnostní politikou nemůže být řízen/ovládán systémem s nižší bezpečnostní politikou).
 - » **Nepopiratelnost** – řešení podporuje hashování a TSA (Time Stamping Authority) pro zajištění jednoznačnosti/nepopiratelnosti při uložení dat.
8. **Multi-uživatelský přístup**
- » **Express** – Express také podporuje přístup více uživatelů současně. Navíc ještě rozlišuje, jestli se jedná o uživatelský (webGUI) nebo konfigurační přístup (těžká konzole). Samozřejmostí je podpora nezávislých/virtuálních systémů, tedy přístup multi-tenant, nejčastěji využíván v rámci MSSP (Managed Security Service Providers) pro zpracování dat více zákazníků jedním systémem.
9. **Autentizace uživatelů** – Všechny uživatelské přístupy je možné napojit na Microsoft AD/RADIUS (i LDAPs). Správa rolí je však z bezpečnostních důvodů realizována výhradně v rámci ArcSight produktu.
10. **Redundance**
- » **Sběrač** – Navrhované řešení využívá zapojení **dvou standardní linuxových serverů** (CENTOS) v primární lokalitě v zapojení HA pomocí standardních linuxových nástrojů (heartbeat, peacemaker a jiné.), pro minimalizaci výpadků při sběru logů. Sběrač využívá navíc lokální cache při nedostupnosti cíle (logger, express).
 - HA řešení je konfigurováno tak, aby zajistilo HA příjem logů, které jsou posílány syslog protokolem. A zároveň zajišťuje synchronizaci konfigurace a stavu načítání jednotlivých konektorů z primárního na sekundární server.
11. **Obnova** – U všech komponent bude realizována systémová konfigurační záloha. Zálohují se denně všechny konfigurace a nastavení jak samotných komponent, tak uživatelské nastavení. Dle potřeb je možné realizovat i datovou zálohu, která se realizuje nezávisle od systémové. Pro zálohy se využívají speciální skripty (či už skripty výrobce, nebo partnera), které obsahují možnost jednoduché automatizované obnovy.
12. **HW** – Všechny navrhované komponenty jsou typu HW appliance s dostatečným výkonem.
13. **Vulnerability scanner** – Součástí dodávky je Tenable **NESSUS „Profesional Feed“**, který patří mezi špičku v rámci Vulnerability Assessment. Jedná se o SW, který bude nakonfigurován pro pravidelné skenování zranitelností. Výstup této akce bude importován do SIEMu pro zajištění minimalizace FALSE POSITIVE v rámci korelací. NESSUS SW bude instalován na **RELAY/KONEKTOR** server.
14. **Rozšiřitelnost** – Jednotlivé komponenty je možné rozšířit bez ztráty dat, a to následovně:
- » **Konektor Server** – jedná se o HW server s průměrným výkonem **5.000 EPS**. Vzhledem na 16GB RAM je v defaultním nastavení (512MB RAM pro konektor) možné hostovat na tomto serveru **32 konektorů**.
 - » **Express** – jedná se o appliance s výkonem **1.000 EPS (10.000 EPS v nárazech)**.
 - Z pohledu výkonu mají všechny verze Expressu stejný HW, který je schopný zpracovat **maximálně +-40.000 EPS dlouhodobě (a 100.000 EPS v nárazech)**. Rozdíl je jenom v licenci, kterou je možné navýšit dle potřeby v krocích po 50 EPS, nebo při dosáhnutí 2.500 EPS je možné realizovat upgrade na ESM výměnou licenčního klíče.
15. **WAN** – Navrhované řešení není nijak limitováno (licenčně/technicky) pro rozšíření o další lokality. Do daných vzdálených lokalit bude možné nasadit jak SW konektory (RHEL/CENTOS server a na něm běží konektory), tak HW connector server appliance. Dané „sběrače“ budou obsahovat lokální cache pro zajištění bezztrátového sběru logů při výpadku konektivity mezi lokalitami.
16. **IPv6**
- » **Komunikace** – Všechny konektory podporují komunikaci pro sběr logů přes IPv6.

Všechny produkty je možné nakonfigurovat pro „dual stack“ IPv4/IPv6, není to ale oficiálně otestováno/podporováno.

» **Normalizace** – Všechny konektory podporují sběr a parsování IPv6 adres. Express podporuje práci (korelace/reporting) s IPv6 adresami.

» **Whitepaper** – <https://protect724.hp.com/docs/DOC-12204>

17. ISO 27000

» **Reporting** – Logger i Express obsahují „Out of the Box“ předpřipravené regulační reporty pro PCI-DSS, SOX, ISO2700 atd.

» **Incidenty** – Express obsahuje pokročilý způsob práce alerty (výsledek korelace) a to systém zvaný „Workflow“. Tento systém podporuje všechny požadavky standardu ISO 27000 na práci s incidenty, možnosti anotace, vícestupňový proces zpracování incidentů, notifikace atd.

18. **Auditní log** – Všechny komponenty ArcSight řešení vytváří interní auditní log (transakční log), který je možné zpracovat/uložit v Loggeru. Data uložena v Loggeru jsou chráněny jeho interním mechanismem proti modifikaci.

19. **Řízení incidentů** - Express obsahuje pokročilý způsob práce alerty (výsledek korelace) a to systém zvaný „Workflow“. Tento systém podporuje práci s incidenty, možnosti anotace, vícestupňový proces zpracování incidentů, notifikace atd.

6.2.1 Obecné hodnotící požadavky

20. **Výkonová nezávislost** - Logy jsou uloženy a dostupné pro vyhledávání v stávajícím Log Managementu. Alerty/Incidenty jsou výstupem Expressu. Jedná se tedy o dvě autonomní, na sobě nezávislé, appliance a tedy nehrozí ztráta výkonu Expressu při vysoké zátěži Log Managementu, nebo opačně.

21. HW nezávislost / Virtualizace

» **Konektory** – Samotné konektory je možné instalovat, na jakýkoli podporovaný OS, jako JAVA aplikaci. Počet instalovaných konektorů není nijak licenčně omezen.

» **Express** – jedná se o plnohodnotnou appliance, která existuje jak v HW provedení, tak i v provedení Virtual appliance.

▪ <http://www8.hp.com/us/en/software-solutions/arcsight-express-siem-appliance/tech-specs.html>

22. Grafické rozhraní

» Pro dennodenní práci s **Expressem** se využívá webGUI rozhraní, je tedy dostupné z jakýchkoli operačních systémů. Pro pokročilou konfiguraci se využívá plné grafické rozhraní (těžký klient), které je dostupné pro všechny základní operační systémy – WIN, LINUX, OS.X.

23. **Netflow** – Schopnost pracovat s netflow je v Expressu dostupná. Pro zpracování se využívá Netflow parser / Smart konektor (instaluje se jako SW na vybraný server, nebo jako součást Connector Serveru), z kterého se data posílají do Expressu.

» <https://protect724.hp.com/docs/DOC-12368>

24. **Kompresce dat** – Data na výstupu z konektorů směrem do Expressu jsou komprimována pomocí standardní HTTP komprese. Dle potřeby je možné využít navíc následující vlastnosti komunikace konektorů:

» **Bandwith Limit** – možnost omezit maximální přenosovou kapacitu.

» **Agregace** – možnost agregovat stejné logy v rámci definovaného časového okna.

» **Filtering** – možnost filtrovat logy, které nejsou potřebné.

» **Batch zpracování** – možnost odesílání nekritických (nízká priorita) dat v rámci jiného časového okna (např. v noci).

» <https://protect724.hp.com/docs/DOC-2279> strana 92 a strana 52.

25. **Šifrování dat** – Logy se do Expressu odesílají šifrovaně jako defaultní nastavení.

» <https://protect724.hp.com/docs/DOC-2279> strana 88.

26. **Nepopiratelnost dat** – Všechny logy sesbírané konektorem, jsou opatřeny časovým údajem,

kdy došlo k sběru tohoto logu (nezávisle na čase, kdy log vznikl) a také informací o identifikaci odesílatele logu (IP adresa).

27. **Filtrace dat** – Dle potřeb je možné definovat filtr pro každý destination pomocí pokročilých filtrů (obdoba logických operátorů).

» <https://protect724.hp.com/docs/DOC-2279> strana 67.

Z pohledu licence jsou započteny jenom události/logy, které se finálně uloží do Expressu. Počet logů na úrovni sběrače (filtrování probíhá na sběrači) tedy nemá vliv na licenci.

6.2.2 Výkonové a kapacitní požadavky

28. **Rychlost sběru** – Námi navrhovaný **Konektor Server**, je HW server s parametry pro sběr logů s průměrným výkonem **5.000 EPS** a špičkovým výkonem **přes 10.000 EPS**.

29. **Rychlost zpracování** – Námi navrhovaný **Express** je HW appliance s licencovaným výkonem **1000 EPS**.

» Z pohledu **výkonu** mají všechny verze **Expressu** stejný HW, který je schopný zpracovat maximálně +40.000 EPS dlouhodobě (a 100.000 EPS v nárazech). Rozdíl je jenom v licenci, kterou je možné navýšit dle potřeby klienta v krocích po 50 EPS.

6.2.3 Požadavky na škálovatelnost

30. **Distribuovanost sběračů** – Licenční model ArcSight produktů nelimituje počet instalovaných/využívaných konektorů, ani jejich výkon. Konektory se instalují formou SW² nad operačním systémem RHEL/CENTOS a jejich výkon je závislý jenom od výkonu poskytnutého serveru. V našem návrhu pro sběr logů ve vzdálených lokalitách (pokud by to bylo potřeba) tedy počítáme s využitím virtuálního serveru, kde budou instalovány jednotlivé konektory.

31. Škálovatelnost

» **Sběrač** – Dle potřeby je možné nasadit **Connector Server appliance³** nebo SW konektory nad RHEL/CENTOS pro zajištění potřebného výkonu (bez omezení licenčního na jejich počet nebo výkon – tedy navrhované řešení je možné škálovat nad rámec požadovaného výkonu 6000/15000EPS).

» **Výkon Expressu** – Jedná se o appliance s licencovaným výkonem 1.000 EPS. Z pohledu **výkonu** mají všechny appliance Expressu stejný HW, který je schopný zpracovat maximálně +40.000 EPS dlouhodobě (a 100.000 EPS v nárazech). Rozdíl je jenom v licenci, kterou je možné navýšit dle potřeby v krocích po 50 EPS.

» Všechny tyto navýšení je možné realizovat buď upgrade licence, nebo rozšířením/dokoupením potřebného HW/appliance a nemají žádný vliv na běžící systém – **nedochází k výpadkům/ztrátě dat**.

6.2.4 Požadavky na sběr a zpracování dat

32. **Technologie sběru** – ArcSight využívá systém FLEX konektorů. Jedná se o jeden instalační balíček, který obsahuje přes 400 konektorů, které zajišťují sběr logů z podporovaných zařízení. Součástí sběru je automaticky podpora požadovaných komunikačních protokolů:

- » Syslog, UDP, TCP, TLS konektory
- » Checkpoint LEA (API konektory)
- » Windows WMI (RPC) konektory
- » SNMP konektory
- » ODBC (Database) konektory
- » FILE konektory
- » Scanner konektory

33. **Base line analýza** – Z pohledu *ArcSight Correlation Engine* se jedná o standardní „DEVIATION“

² Stávající produktové portfolio ArcSight produktů se změnilo a už neobsahuje Virtuální Appliance pro konektory a je nahrazeno nasazením SW konektorů na RHEL server.

³ V souladu s poznámkou 2 nejsou nově Connector Servery (kdysi ConApp) licencovány dle výkonu, ale dle počtu konektorů.

- korelací, kde se nadefinuje, co je „BASELINE“ a při jaké procentuální odchylce dochází k alertu. Tato funkcionalita se konfiguruje pomocí funkce „DATAMONITOR“, která slouží pro krátkodobý monitoring/výpočet statistik, které je možné zobrazit do dashboardů, nebo alertovat jejich změnu (tedy korelovat).
- Také je možné využít pokročilé funkce „TRENDS“, která zároveň počítá trendy/chování v dlouhém období (měsíce/roky) a je možné spustit akci při odchylce. Také je možné použít několik dalších způsobů s využitím *Aktivních listů* nebo použitím addonu „Threat Detector“ atd.
34. **Členění aktiv** – ArcSight Express využívá detailní „ASSET Model“ pro členění jednotlivých aktiv do skupin pomocí „Asset Tree“:
- » **Customer <-- Networks <-- Zones <-- Asset ranges & Assets**
 - » Zákazník má jednu nebo více sítí (to se využívá, pokud existují sítě, které se IP adresním rozsahem překrývají). Do sítí jsou přiděleny jednotlivé zóny (zónu si lze představit jako skupinu aktiv se stejným účelem, např. emailové servery, databázové servery, atp. Jedná se tedy o něco jako „TAGy nad assety“). A do zón jsou již přiděleny jednotlivé aktiva nebo celé skupiny aktiv.
 - » Samozřejmostí je podpora Multi-tenant (MSSP) přístupu, kde uživatelé daných „zákazníků“ (nebo taky nazývané „Units“) nevidí data jiných „zákazníků“.
 - » Assety, Asset Grupy a Zóny je možné kategorizovat, tedy přidělit jim uživatelské kategorie (např. Adresu, Business roli, Compliance requirement, OS, Aplikaci, atd.)
35. **Relevance zranitelnosti aktiv** – V Expressu se každý vstupní event ohodnocuje/taxonomizuje/kategorizuje pokročilým systémem. Tento systém využívá všechny dostupné informace o zranitelnostech aktiva a upravuje tím výslednou hodnotu PRIORITY eventu, čímž minimalizuje FALSE POSITIVE. Výpočet PRIORITY ovlivňuje několik vstupních hodnot, z pohledu zranitelnosti se jedná o tyto hodnoty:
- » **CONFIDENCE** – určuje zda pro daný TARGET (IP adresa) existuje asset v rámci asset modelu, následně zda-li byl tento asset skenován VA systémem a jestli existuje zranitelnost na tomto assetu.
 - » **RELEVANCE** – určuje, jestli evidované zranitelnosti na daném TARGETu jsou v příchozím eventu – **určuje tedy relevanci daného eventu vůči zranitelnostem na dotčeném assetu.**
36. **Kategorizace aktiv/zdrojů** – Dle ArcSight systému Assetů (viz bod 44), který podporuje uživatelské kategorie, je možné rozdělit assety/zdroje na TEST a PRODUKCI, a následně s těmito uživatelskými kategoriemi pracovat na úrovni korelací a reportů.
37. **Manuální parsovací pravidla** – Součástí dodávky je licence a SDK pro tvorbu vlastních „Flex“ konektorů.
38. **Historické korelace** – ArcSight proces tvorby/úpravy korelačních pravidel automaticky po uložení nové pravidlo neaktivuje jako produkční. Testování nových korelačních pravidel tedy neovlivňuje aktivní chod stávajících korelačních pravidel. Pomocí „pár kliků myši“ je následně možné nové pravidlo otestovat/spustit nad libovolnými (je možnost definovat vstupní filtr i časové okno) historickými eventy. Taktéž je možné pomocí scheduleru definovat automatické spouštění korelací nad vybranými historickými daty (např. 1x denně v noci spustit historickou korelaci nad daty za poslední den).
39. **Reporty** – ArcSight podporuje ručně spouštět korelační pravidla nad libovolnými (je možnost definovat vstupní filtr i časové okno) eventy. Dané korelační pravidlo tedy není typu REALTIME. Výstup je možné zpracovat ve formě dashboardu nebo reportu. Taktéž je možné vytvořit „scheduler“ pro pravidelné spuštění této akce.
40. **Maintenance** – Pomocí „pár kliků myši“ v Expressu je možné všechna korelační pravidla označit a zakázat (dát do stavu „DISABLED“).
41. **Automatické rozpoznání zařízení** – Syslog konektor obsahuje unikátní speciální regulární logiku, dle které rozezná, z jakého zařízení jsou přicházející logy a ty interně pře pošle na vhodný Syslog sub-konektor, který zajistí pokročilý parsing.

42. **Agentless** – Navrhované řešení počítá s instalací všech konektorů na Connector Server appliance a tedy nebude využívat žádné agenty pro sběr logů. I pro Windows logy bude využit agentless konektor pro sběr logů přes WMI.
- » Od Q2/2015 je k dispozici velice efektivní WINC Smart Connector, který nahrazuje zastaralý WMI sběr (sběr přes WMI je bezagentový, ale způsobuje nejvyšší zátěž pro Windows servery) a zajišťuje kompletně sběr přes nativní Windows rozhraní. Nevýhodou je, že je nutné jej instalovat alespoň na jeden vybraný Windows server (tento Windows server se nakonfiguruje jako sběrač logů ze všech Windows serverů). Z pohledu řešení navrhujeme toto téma rozdiskutovat v rámci vstupní implementační analýzy.
43. **Session logy** – Pro zajištění identifikace uživatele při „admin hoppingu“ (kdy uživatel mění svou identitu, např. příkazem SUDO) je automaticky využíván systém „**session listů**“, kde se automaticky ukládají informace o daných aktivitách uživatele a zajišťují přepojení mezi danými uživatelskými účty.
- » Výhodou navrhovaného řešení je, že ArcSight Express obsahuje bezplatně speciální addon „**Identity View**“, který všechny tyto informace o uživateli (uložené v „**session listech**“ a „**active listech**“) automaticky přepojuje do uživatelsky jednotného pohledu. Samozřejmostí je možnost přepojit nalezené/poskládané informace z logů s detailními uživatelskými informacemi do kontextových zdrojů typu Identity Management nebo Microsoft AD.
44. **Sdílené účty** – Podobně jako v předchozím bodu je pomocí „**session listů**“ a „**active listů**“ možné vytvářet mapy přepojení – tedy např. *kteří uživatelé mají práva/možnost stát se root uživatelem?* – lze tedy vytvořit seznam uživatelů, kteří sdílejí stejný administrátorský účet.
- » Výhodou navrhovaného řešení je, že ArcSight Express obsahuje bezplatně speciální addon „**Identity View**“, který všechny tyto informace o uživateli (uložené v „**session**“ a „**active listech**“) automaticky přepojuje do uživatelsky jednotného pohledu. Samozřejmostí je možnost přepojit nalezené/poskládané informace z logů s detailními uživatelskými informacemi z kontextových zdrojů typu Identity Management nebo Microsoft AD.
45. **NAT** – ArcSight na úrovni eventů rozlišuje, jestli se jedná o originální IP adresu nebo NATovanou IP adresu. Spolu s využitím „**session listů**“ je tedy možné jednoznačně určit o jakou IP /jaký asset) se jedná.

6.2.5 Konfigurační a integrační požadavky

46. **SAT** – Pro ověření funkčnosti všech integračních, korelačních a konfiguračních položek bude využita sada akceptačních dokumentů dle našeho „best practice“. Akceptační scénáře rozdělujeme do tří kategorií s následujícím obsahem/přístupem:
- » **Napojení zdrojů** – pro každý napojený zdroj bude provedena kontrola/test:
 - jestli jsou všechny logy korektně napojeny na konektor server (konektivita, autentizace, šifrování)
 - jestli jsou všechny logy úspěšně uloženy do obou Loggerů
 - jestli jsou všechny logy úspěšně parsovány/taxonomizovány a doručeny do Expressu
 - jestli je u daného zdroje korektně parsována časová značka
 - » **Assety a NESSUS** – budou realizovány následující kontroly/testy:
 - Assety – jestli jsou vyplněny parametry asset modelu – customers, zones, asset_groups/assets
 - Assety – jestli jsou vyplněny všechny uživatelsky definované kategorie
 - Assety – jestli pro příchozí eventy jsou korektně přiděleny asset informace – tedy jakou hodnotu má parametr CONFIDENCE

- **NESSUS** – jestli jsou skenovány všechny rozsahy/sítě
 - **NESSUS** – jestli jsou správně identifikovány a do SIEMu transformovány a mapovány nalezené hrozby
 - **NESSUS** – jestli vznikající eventy (po napojení zdrojů), jsou správně normalizovány vůči zranitelnostem, tedy jestli jsou správně vyplněny následující parametry/kategorie:
 - **CONFIDENCE** – určuje zda-li pro daný TARGET (ip adresa) existuje asset v rámci asset modelu, jestli byl tento asset skenován VA systémem a jestli existuje zranitelnost na tomto assetu.
 - **RELEVANCE** – určuje, jestli zranitelnosti na daném TARGETu jsou v příchozím eventu – určuje tedy relevanci daného eventu vůči zranitelnostem na dotčeném assetu.
- » **Korelace/Reporting** – pro každý požadovaný realizační scénář (body 68 až 76) bude vypracován detailní akceptační/testovací scénář. Tento scénář bude vycházet ze základního popisu této nabídky a bude detailně dopracován po napojení zdrojů tak, aby obsahoval přesné informace:
- detailní popis podmínek pro spuštění scénáře (vznik alertu), jaké uživatelské akce jsou nutné pro spuštění scénáře (např. zakázání uživatelského účtu v Microsoft AD)
 - jaké vstupy (přesný popis – vstupní log) jsou nutné pro spuštění scénáře
 - jaké uživatelské výstupy jsou očekávány, jak bude výstup graficky zrealizován (alert, report...)

Testovací scénáře druhé a třetí kategorie se nebudou testovat dřív, než budou akceptovány všechny scénáře první kategorie – napojení zdrojů. Testovací scénáře třetí kategorie se nebudou testovat dřív, než budou akceptovány všechny scénáře první a druhé kategorie.

6.2.6 Integrace

47. Vulnerability Scan

Na konektor serveru běží NESSUS daemon. Jednotlivé skenovací politiky jsou konfigurovány přes webové rozhraní Nessusu. Tyto politiky jsou spuštěny pomocí speciálního „AXENTA“ skriptu, který pravidelně spouští tyto scany. Výstupy scanu ve formátu .xml jsou předány do ArcSight Vulnerability Assessment Smart Connectoru, který daný .xml soubor zkonvertuje/parsuje/normalizuje a odesílá jako logy do Loggeru a jako kontextové data do Express SIEMu, kde jsou tyto data uložena jako zranitelnosti assetů. Využití těchto dat pro snížení false-positive alertů popisuje bod 63. a 45.

48. Model Aktiv

Pro naplnění modelu aktiv bude vybrána vhodná kombinace níže uvedených možností (jak načít model aktiv do SIEMu) na základě detailní vstupní analýzy:

- » **Asset Import Connector** – Jedná se o speciální Flex konektor, který dokáže zpracovat informace o assetech v jakémkoli formátu a zkonvertovat je do .csv formátu vhodného pro ArcSight Express. Samozřejmostí je podpora vlastních kategorií.
- » **Vulnerability Scanner** – VA Smart Connector je možné nakonfigurovat tak, aby jeho výstupem byli základní informace typu *IP adresa, MAC adresa, typ OS, aktivní porty* ve formě .csv, který následně zpracuje ArcSight Express pro naplnění modelu aktiv.
- » **Auto Asset Creation by Smart Connectors** – Jedná se jednoduchou možnost, kde ArcSight Express automaticky vytvoří Asset na pro všechny zařízení, které posílají logy. Bude vyplněna *IP adresa, MAC adresa a HOSTNAME*.

Vzhledem k tomu, že konektor server je realizován jako standardní Linux server je možné vhodně tyto způsoby sběru kombinovat, automatizovat a plánovat.

49. Sdílené účty

Všechny úspěšně parsované a následně kategorizované eventy, které jsou přijaty do ArcSight SIEMu (Expresem) jsou interně zpracovány systémem SESSION LISTŮ. Tyto „session listy“

obsahují informace o aktuálně přihlášených uživateli na serverech a zároveň evidují změny uživatelských práv (např. „su“). Pokud tedy nastane přihlášení uživatele z *aktiva 1* na *aktivum 2*, je tato událost zanesena do „session listu“. Pokud uživatel následně změní svá práva změnou uživatele je tato událost také zaznamenána. Následně, když dojde k přihlášení z *aktiva 2* na *aktivum 3*, tak se pomocí pokročilé korelace tyto informace přepojí (tzv. „JOIN“ korelace) a daná aktivita je identifikována/alertována.

50. Model uživatelů

Uvedené zadání lze realizovat dvěma způsoby:

» Funkcionalitou „Identity View“, která je v současné verzi ArcSight Expressu jako bezplatná součást, kde je možné vytvářet (či už manuálně nebo automaticky nebo načtením z IDM systémů) seznam všech účtů (v detailu nejen název účtu, ale samozřejmě i spjaté jméno serveru a typ účtu, tedy jeho práva) reálného uživatele/člověka (v ArcSight také nazývané „ACTOR“). Tato funkcionality bude rozpracována ve větším detailu na základě vstupní analýzy reálného stavu prostředí zadavatele.

o Popis: <http://www8.hp.com/h20195/V2/GetPDF.aspx/4AA3-8958ENW.pdf>

» Využitím nového placeného plug-inu „User Behavioral Analytics“ (nahrazuje a výrazně rozšiřuje funkcionalitu „Identity View“), jehož vlastnosti jsou výrazně širší a jeho základem je právě jednotný user management (tedy identifikace všech uživatelských účtů pod jedním reálným člověkem).

51. Matice komunikace

Uvedené zadání je v SIEMu ArcSight možné zrealizovat rozšířením/přidáním nových „aktivních listů“, do scénáře popsaného v bodu 69, ve kterých bude definovaná matice uživatelských přístupů. Tímto řešením bude možné nejen definovat povolené/zakázané uživatelské účty na daných aktivech, ale bude možné přímo definovat zakázané lidi („actors“).

52. Session logy

Téměř identický scénář jako je požadovaný, byl našimi pracovníky realizován bez jakýchkoli problémů u jiných zákazníků, nemůžeme však bohužel přiložit screenshoty (vzhledem k závazkům mlčenlivosti), proto uvedené dokládáme ukázkou a popisem konfigurace. V případě potřeby jsme připraveni předvést dané řešení naživo formou společného workshopu.

Všechny úspěšně parsované a následně kategorizované eventy, které jsou přijaty do ArcSight SIEMu (Expressem) jsou interně zpracovány systémem SESSION LISTŮ. Tyto „session listy“ obsahují informace o aktuálně přihlášených uživateli na serverech, zároveň evidují změny uživatelských práv (např. „su“). Pokud tedy nastane přihlášení uživatele z *aktiva 1* na *aktivum 2* je tato událost zanesena do „session listu“. Pokud uživatel následně změní své práva změnou uživatele je tato událost také zaznamenána. Následně když dojde k přihlášení z *aktiva 2* na *aktivum 3*, tak se pomocí pokročilé korelace tyto informace přepojí (tzv. „JOIN“ korelace) a daná aktivita je identifikována/alertována.

53. Korelace

Identifikace uživatele logujícího se jako ROOT – bude realizováno základní korelací, kde bude korelační podmínka/definice:

» *Input Filter*

o **AND**

- *Category Behaviour = /Authentication/Verify*
- *Category Outcome = /Success*
- *Target User Name = root*

Identifikace vícenásobného špatného přihlášení – bude realizováno základní korelací, kde bude korelační podmínka/definice:

» *Input Filter*

o **AND**

- *Category Behaviour = /Authentication/Verify*

- *Category Outcome = /Success*
- *Target User Name LIKE %*

» **Aggregation**

- *# of Matches = 5* (příklad)
- *Time Frame = 2 Minutes*

Identifikace neobvyklého datového toku, objemu přihlášení – bude upřesněno v rámci vstupní analýzy. Předpokládáme využití DATA MONITORu, který bude uchovávat informace o standardním/průměrném toku, tedy *počet přihlášení*. V rámci DATA MONITORu bude nastaven treshold, po jehož překročení dojde k vygenerování korelovaného eventu, který bude zachycen korelací a vyhodnocen jako bezpečnostní alert/incident. (Také viz 33.)

Definice Data Monitoru (příklad):

- » *Type = Moving Average*
- » *Input Filter*
 - *AND*
 - *Category Behaviour = /Authentication/Verify*
 - *Category Outcome = /Success*
 - *Target User Name LIKE %*
- » *Group By = Target User ID*
- » *Alarm Treshold = 20%*
- » *Number of Samples = 10*
- » *Sampling Interval = 60 seconds*

Ostatní korelace jsou variantami předchozích korelací.

54. Reporty – V ArcSightu se výslední report plní datový zdrojem, který může být jeden z následujících typů:

- » **Queries** – AD-HOC dotaz do interní databáze eventů ala SQL.
- » **Trends** – sumarizační dotaz, který denně ukládá vypočítavá/sumarizuje informace s eventů do trendů. Je určen pro trendové, historické reporty za dlouhé časové období.

Dalším důležitým faktorem při vytváření reportů je zdroj dat, z kterého se budu reportovat. Je možné využít následující zdroje dat:

- » **Active list**
- » **Actor**
- » **Asset**
- » **Case**
- » **Event**
- » **Session list**
- » **Trend**

Z výše uvedeného je jasné, že je možné zvolit více způsobů jak dosáhnout výsledku a až dle detailních požadavků na základě vstupní analýzy zvolit ten správný typ reportu (jak typ dotazu, tak typ zdroje). Následující popisy reportů jsou tedy typové příklady jak tyto informace zobrazit, ale nepředstavují jediné a správné řešení.

Výpis všech uživatelů a jejich identifikovaných přístupů (příklad s využitím zpracování informací z eventů, taktéž je možné vyrobit report/výstup z „Active listu“, který obsahuje tyto informace, nebo také kombinovaným dotazem na eventy vůči globálním proměnným z „Identity View“)

- » **Vstupní formulář / Condition**
 - *Časové okno*
- » **Zdroj dat**
 - *Event*
- » **Filtr**

- **AND**
 - **Category Behaviour = /Authentication/Verify**
 - **Category Outcome = /Success**
 - **Target User Name LIKE %** (není prázdné)
- » **Definice Query**
 - **SELECT**
 - **Attacker User Name**
 - **Target User Name**
 - **GROUP BY**
 - **Attacker User Name**
 - **Target User Name**
 - **SORT BY**
 - **Attacker User Name**
 - **Target User Name**

Výpis uživatelských přístupů mezi jednotlivými aktivy

- » **Vstupní formulář / Condition**
 - **Časové okno**
 - **Source = @Attacker Address=**
 - **Target = @Target Address=**
- » **Zdroj dat**
 - **Event**
- » **Filtr**
 - **AND**
 - **Category Behaviour = /Authentication/Verify**
 - **Category Outcome = /Success**
 - **Target User Name LIKE %**
- » **Definice Query**
 - **SELECT**
 - **Attacker Address**
 - **Attacker User Name**
 - **Target Address**
 - **Target User Name**
 - **GROUP BY**
 - **Attacker Address**
 - **Attacker User Name**
 - **Target Address**
 - **Target User Name**
 - **SORT BY**
 - **Attacker Address**
 - **Target Address**
 - **Attacker User Name**
 - **Target User Name**

Aktiva s největším počtem incidentů

Na základě názvosloví této zadávací dokumentace pro tento scénář považujeme za „incident“ výstup korelace, tedy „correlated_event“, též zvaný „alert“.

(V tomto příkladě považujeme za aktivum zařízení v eventu popsané proměnnými TARGET.)

- » **Vstupní formulář / Condition**
 - **Časové okno**
- » **Zdroj dat**
 - **Event**
- » **Filtr**
 - **AND**

- *Type = Correlation*
- *Target Address LIKE %*
- » Definice Query
 - *SELECT*
 - *Target Address*
 - *COUNT (Target Address)*
 - *GROUP BY*
 - *Target Address*
 - *SORT BY*
 - *COUNT (Target Address) DESC*

Nejčastější incident s výčtem jednotlivých aktiv

Na základě názvosloví této zadávací dokumentace pro tento scénář považujeme za „incident“ výstup korelace, tedy „correlated_event“, též zvaný „alert“.

(V tomto příkladě považujeme za aktivum zařízení v eventu popsané proměnnými TARGET.)

- » Vstupní formulář / Condition
 - *Časové okno*
- » Zdroj dat
 - *Event*
- » Filtr
 - *AND*
 - *Type = Correlation*
- » Definice Query
 - *SELECT*
 - *COUNT (Name)*
 - *Name*
 - *Target Address*
 - *GROUP BY*
 - *Target Address*
 - *Name*
 - *SORT BY*
 - *COUNT (Target Address) DESC*
 - *Target Address*
- » Definice reportu (zobrazení)
 - *GROUP*
 - *Name*

Aktiva s největším počtem zranitelností

Jedná se o vstavený report „Out of the box“.

- » Zdroj dat
 - *Asset*
- » Filtr
 - *AND*
 - *Assets INGROUP /All Asset Categories/Scanned/Vulnerabilities*
- » Definice Query
 - *SELECT*
 - *Name* (jméno aktiva)
 - *COUNT (Vulnerability)*
 - *GROUP BY*
 - *Name*
 - *SORT BY*
 - *COUNT (Vulnerability) DESC*

Nejčastější zranitelnost s výčtem jednotlivých aktiv

Pomocí query se vytáhne seznam všech zranitelností a k nim příslušně relevantní aktiva. Na



úrovni reportu se provede identifikace/výpočet četnosti jednotlivých zranitelností a pomocí agregace se zobrazí jen první nejčastější.

- » Zdroj dat
 - **Asset**
- » Filtr
 - **AND**
 - **Assets INGROUP /All Asset Categories/Scanned/Vulnerabilities**
- » Definice Query
 - **SELECT**
 - **Vulnerability**
 - **Name** (jméno aktiva)
- » Definice reportu (zobrazení)
 - **GROUP**
 - **Vulnerability**
 - **Function**
 - **COUNT (Name) as Asset Name**
 - **Aggregation**
 - **TOP 1 by means of COUNT (Name)**

Využívání VPN, dle uživatelů, včetně neúspěšných

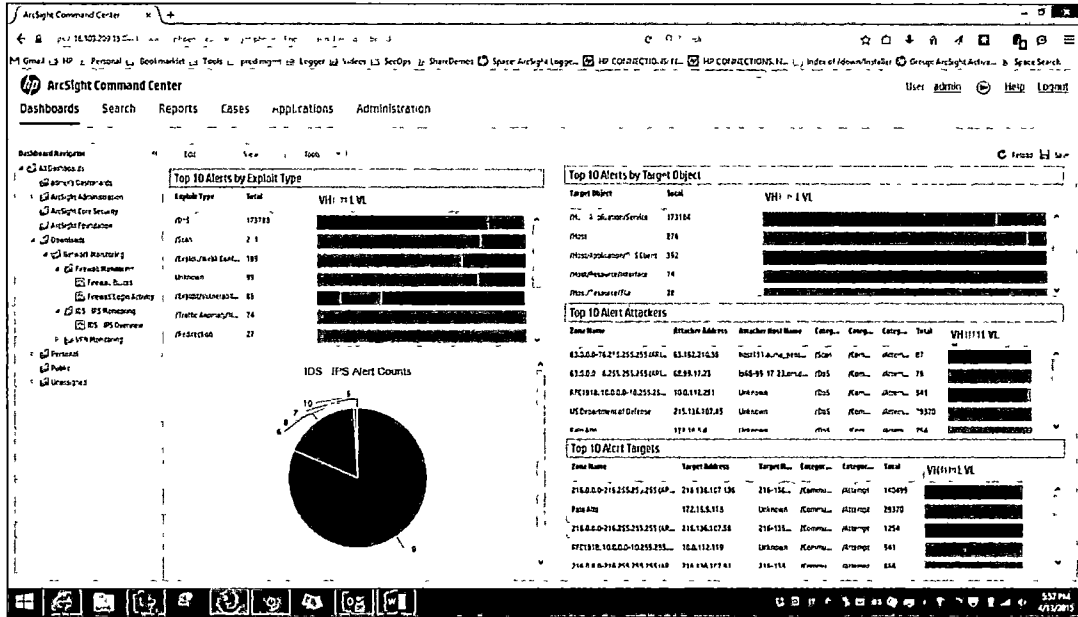
Jedná se o základní report, který poskytne seznam uživatelských účtů a jejich četnost za vybrané časové období.

Výsledek dotazu je možné zobrazit, jak do reportu, tak do dashboardu a to jak ve formě tabulky, nebo grafu (PIE, TILE atd.)

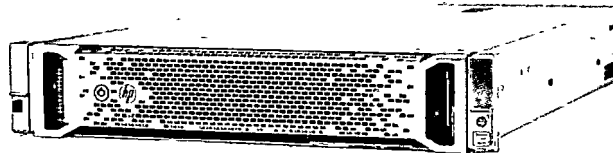
- » Vstupní formulář / Condition
 - **Časové okno**
- » Zdroj dat
 - **Event**
- » Filtr
 - **AND**
 - **Category Behaviour = /Authentication/Verify**
 - **Device Product = VPN**
 - **Target User Name LIKE %**
- » Definice Query
 - **SELECT**
 - **Target User Name**
 - **COUNT (Target User Name)**
 - **GROUP BY**
 - **Target User Name**
 - **SORT BY**
 - **COUNT (Target User Name) DESC**

6.3 Technické údajové listy (datasheets)

HPE ArcSight ESM Express All-in-one SIEM appliance v sobě spojuje to nejlepší ze správy bezpečnostních událostí. Tato SIEM appliance poskytuje komplexní náhled a účinné nástroje k identifikaci a prioritizaci hrozeb a k zvýšení kvality procesu Incident Response.



HP ArcSight ESM Express je především nástrojem pro správu bezpečnosti IT. Kombinuje řešení SIEM se zpracováním logů a sledováním aktivity uživatelů na jediném zařízení a přináší zákazníkům kompletní visibilitu IT jejich organizace. Umožňuje snadno vyhledat kritické informace potřebné k ochraně jejich podnikání. Sbírá logy z jakéhokoli zdroje dat, konsoliduje informace pro maximální efektivitu úložiště a koreluje události v mnoha rovinách: podle identity, zranitelnosti, preferencí a v reálném čase je ukazuje v uživatelském rozhraní. Posílá upozornění a reporty, takže zákazníci z malých a středních podniků mohou detekovat pokročilé hrozby dříve, než způsobí škodu.



ArcSight ESM Express je komplexní SIEM řešení nejvyšší úrovně ve formě HW appliance, která zajišťuje následovné funkce SIEM (**neobsahuje Log Management**):

- All-in-one SIEM zařízení pro univerzální log management, compliance a event management
- shromažďuje, ukládá a analyzuje bezpečnostně relevantní události prostřednictvím jediného zařízení
- Analyzuje miliardy bezpečnostně relevantních událostí z firewallů, IPS, koncových bodů, aplikací a datových toků
- Zabudované volitelné auditní zprávy, které pomáhají kontrolovat soulad s požadavky legislativy nebo norem a standardů
- Detekce podezřelého nebo škodlivého chování, které nezaznamenaly ostatní zabezpečovací zařízení
- Boj proti útokům malware a vnitřním hrozbám
- Ochrana proti zero-day útokům
- Pokročilé možnosti korelací pomocí pár kliků
- Pokročilé možnosti tvorby reportů a dashboardů
- Trendové/Agregační politiky
- Vestavěný systém pro řešení Incidentů (Cases)
- Licenční model jenom dle počtu zpracovaných logů (EPS)

- Počítá se „sustained“ EPS, tedy průměr za 24hodin
- Největší aktivní uživatelská základna / fórum
- SW výbava je stejná jako ArcSight ESM, rozdíl je jen v licenčním omezení
- Možnost importovat pokročilá korelační pravidla, funkce a reporty od třetích stran
- Jedinečná funkce importu a exportu „Contentu“

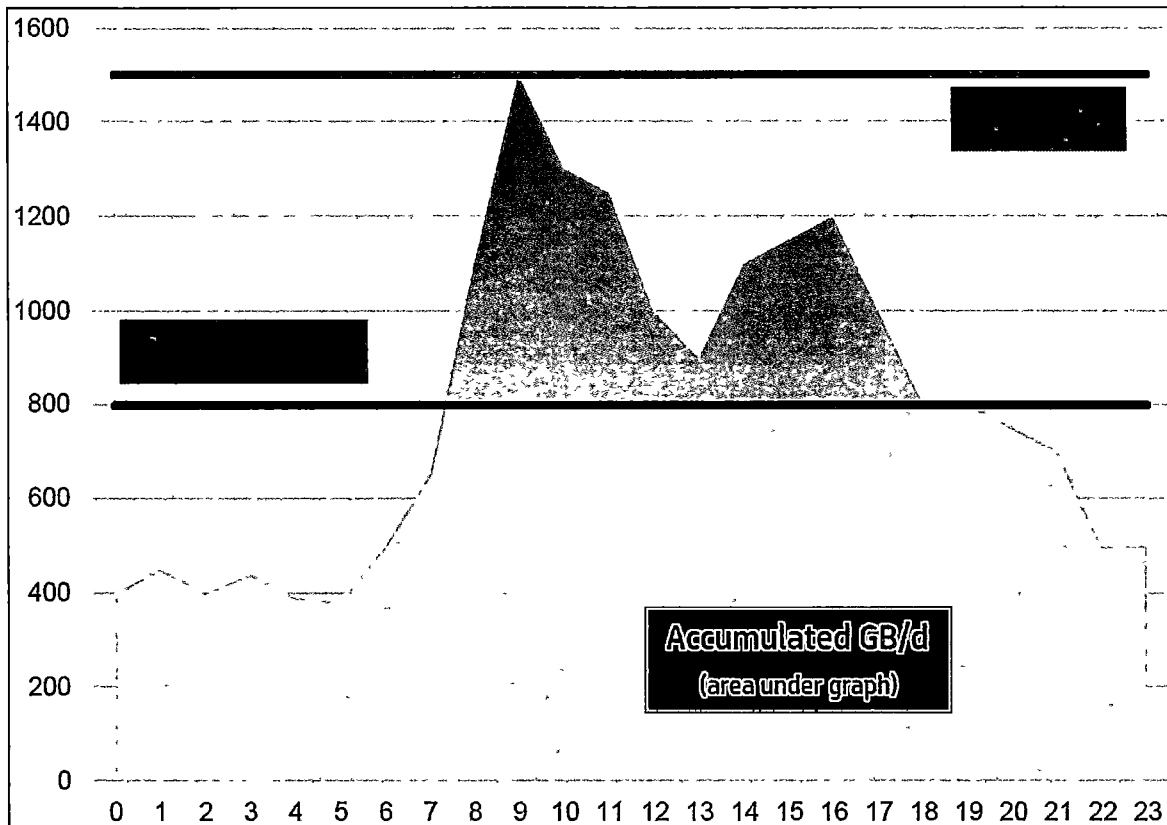
6.4 Katalogové listy s vyznačením odpovídajících parametrů

6.4.1 Co znamená EPS, Sustained EPS, Max/Peak EPS

Terminologie:

„Sustained EPS“ představuje průměrnou hodnotu EPS v rámci a 24-hodinového intervalu.

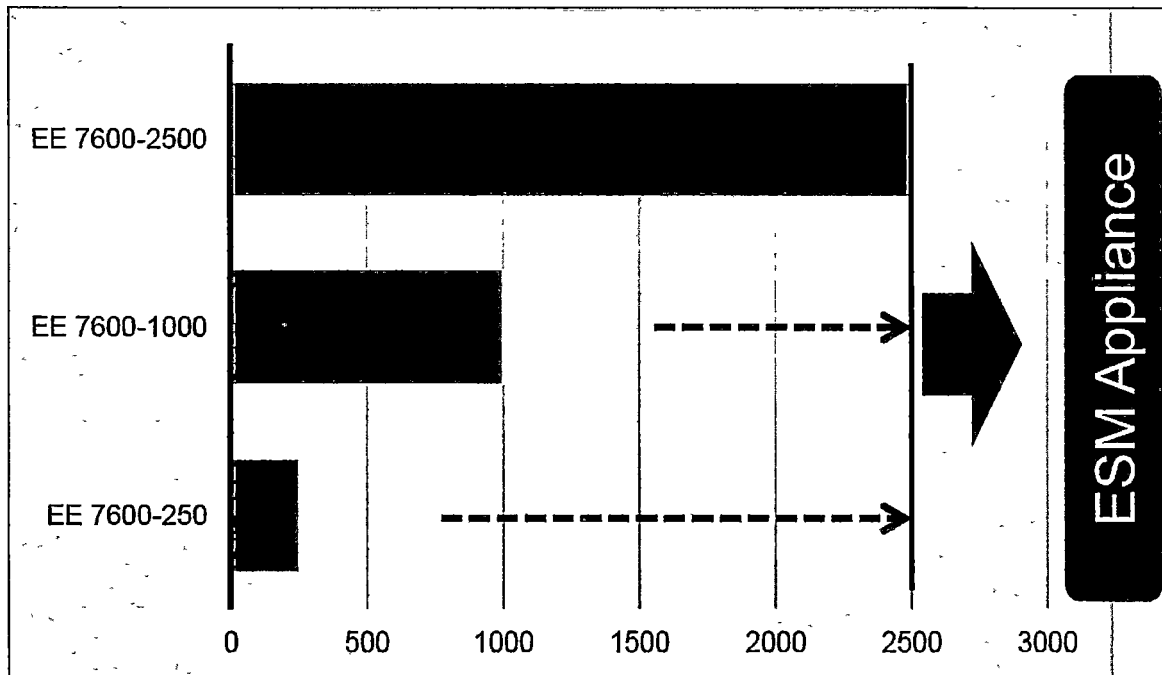
Konkurenční SIEM-y jsou licencovány podle hodnoty EPS ve špičce, co může být mnohem více, typicky dvojnásobek hodnoty sustained EPS.



6.4.2 ESM Express Appliance – katalog HW/SW a licenční model

HP Gen 9 hardware

- Rozšiřitelné do 2,500 Sustained EPS v krocích po 50 EPS.
- Filtrované a agregované EPS podobně jako u ESM Express
- Žádné omezení co se týče zařízení, konzol anebo aktiv
- Limitovaná funkcionalita vs. ESM (viz dále)
- Upgrade nad 2,500 vyžaduje upgrade na ESM appliance
- On-box upgrade odemýká funkcionalitu ESM a jeho možnosti



ESM Express verze

ESM Express	Sustained EPS
EE 7600-250	250
EE 7600-1000	1000
EE 7600-2500	2500

6.4.3 Addony a porovnání ESM Express vs ESM

Porovnání ESM vs. ESM Express

	ESM Express EE7600	ESM Appliance E7600	ESM Software (EPSbased)
Upgrade a migrace	Pouze upgrade licence na ESM appliance	Není k dispozici	
Threat detector	Není podporováno	K dispozici	
Risk insight	Není podporováno	K dispozici	
Peering	Není podporováno	Podporováno	
Maximum EPS	2,500	10,000	Omezeno pouze HW
Dual feed HA	K dispozici	Může být použito, ale vyžaduje nákup druhé appliance	K dispozici
Actors a AD connector	Není podporováno	Bez omezení	Bez omezení
Active/Passive HA	Není podporováno	K dispozici	

Placené funkční doplňky - Add-ony:

ADP	Express	ESM HW	ESM SW	Licenční metriky
Compliance Packs	✓	✓	✓	Jeden na implementaci
Threat Detector	N/A	N/A	✓	%z ceny SIEM
RepSM	N/A	✓	✓	%z ceny SIEM

Threat Central	N/A	✓	✓	Velikost organizace + počet uživatelů
ApplicationView	✓	✓	✓	Monitorované aplikace
Risk Insight	N/A	N/A	✓	Monitorované aktiva
Interactive Discovery	✓	✓	✓	Uživatelé AID
Dual feed HA	✓	✓	✓	% z ceny produkce
Active / Passive HA	N/A	N/A	✓	Obvykle 70% z ceny produkce.
Non Production (NP)	✓	✓	✓	Obvykle 50% z ceny produkce.

6.5 Implementace

6.5.1 Harmonogram

Dle zadání má být implementace realizována do 74 dní včetně 14 denní akceptační/testovací fáze. Dle tohoto zadání předkládáme základní (high level) harmonogram implementace:

» dodávka SIEMu (0 až 30 dní)

- Vstupní analýza prostředí – sběr detailních požadavků zákazníka, tvorba harmonogramu, skladba/detail projektové dokumentace (detailní cílový koncept)
- Dodávka a instalace a implementace HW serverů
- Napojení zdrojů – sběr detailních informací o zdrojích logů, tvorba dokumentace
- Napojení kontextových dat – analýza, konfigurace a dokumentace pro ASSETY
- Napojení VA dat - analýza, konfigurace a dokumentace pro zranitelnosti

» instalace a úspěšný SAT (30 až 74 dní)

- Dodávka a instalace a implementace ArcSight Express appliance
- Testy
- Tvorba dokumentace
- Zaškolení
- Celková akceptace projektu

Tento harmonogram bude v rámci vstupní analýzy rozpracován na detailní fáze s termíny ve standardní formě pro projektový harmonogram (typicky v MS Project formátu).

6.5.2 Požadovaná součinnost od zadavatele

- » Komentáře a schvalování scénářů po provedení vstupní technické analýzy
- » Pravidelné status meetingy (nebo CONF CALL) 1x za dva týdny
- » VPN přístupy k instalovaným systémům a implementovaným aplikacím
- » Součinnost techniků klienta při nasazování HW do racků
- » Součinnost při konfiguraci zdrojů logů
- » Součinnost při konfiguraci nessus scanů
- » Součinnost při konfiguraci importu assetů a uživatelských účtů
- » Součinnost při napojení instalovaných systémů na provozní monitoring klienta

6.5.3 Licence/HW/SW

Pro projekt bude dodáno:

- » POJ91CA – HP ArcSight ESM Express appliance EE7600-1000 (1000 EPS)
- » NESSUS software – Professional Feed Subscription

6.5.4 Dokumentace

Nabízený rozsah dokumentace odpovídá „best practice“ AXENTA:

V rámci vytvářené dokumentace budou popsány minimálně následující oblasti (oblasti mohou být sloučené do konsolidované dokumentace):

- » Projektová dokumentace, minimálně v rozsahu:
 - » Cílový koncept projektu včetně:

- Popisu integrační dokumentace popisující ovlivnění integrace na ostatní systémy.
- Specifikace zákaznických modifikací.
- Testovací scénáře.
- » Případné změnové požadavky v projektu
- » Uživatelská dokumentace
 - » Zde ve smyslu dokumentace k produktu
- » Provozní dokumentace (dokumentace skutečného provedení)
 - » Systémová dokumentace včetně popisu dávkových úloh, systémových účtů a oprávnění
 - » Konfigurační manuál popisující konfiguraci prostředí, služeb a jednotlivých komponent, která je nutná pro provoz řešení
 - » Doporučené provozní postupy za účelem dlouhodobého provozu řešení
 - » Způsob dodavatelské podpory
 - » Doporučení pro provoz a konfiguraci infrastruktury a souvisejícího SW

6.5.5 Školení

Součástí řešení bude **jedno uživatelské školení** (zaškolení uživatelů), které představí uživatelům celkový funkční stav a naučí uživatele jak základy, tak pokročilé možnosti práce s webovým rozhraním i těžkým klientem ArcSight Expressu. Školení bude v rozsahu **2 dnů pro neomezený počet uchazečů**.

4. NABÍDKOVÁ CENA UCHAZEČE

Pořadové číslo	Položka předmětu zakázky	Měrná jednotka	Počet		Cena celkem
			MJ	Cena/MJ	
1	Dodávka nástroje - HW	komplet	1	24.000,- Kč	24.000,- Kč
2	Dodávka nástroje - SW	komplet	1	55.000,- Kč	55.000,- Kč
3	Licence	komplet	1	1.309.000,- Kč	1.309.000,- Kč
4	Instalace HW	komplet	1	24.000,- Kč	24.000,- Kč
5	Implementace SW	komplet	1	300.000,- Kč	300.000,- Kč
6	Maintenance paušál	měsíc	24	25.000,- Kč	600.000,- Kč
7	Maintenance ČHD	člověko-hodina	192	1.500,- Kč	288.000,- Kč
Celková nabídková cena pro účely hodnocení ve výběrovém řízení 095/16/OCN					2.600.000,- Kč