

Smlouva o dílo

uzavřená dle § 2586 a násl. zákona č. 89/2012 Sb., občanský zákoník (dále jen občanský zákoník), v platném znění

Zabezpečení zimní údržby místních komunikací – silnic na území městské části Brno-sever

mezi:

Název:	Statutární město Brno, městská část Brno-sever
Sídlo:	Bratislavská 251/70, 601 47 Brno,
IČ:	44992785
DIČ:	CZ44992785
Právní forma:	801 - Obec
Zastoupený:	Mgr. Martinem Malečkem, starostou městské části
Oprávněn k jednání a podepisování:	Ing. Kateřina Kalinová - místostarostka
Telefon:	
Fax:	
Kontaktní osoba ve věcech technických:	Ing. Denisa Olivová Ing. Vladislava Navrátilová
Telefon / Fax	

(„objednatel“)

a

Název:	PET group, a.s.
Sídlo:	Opálkova 748/4, Bystrc, 635 00 Brno
IČO:	26271648
DIČ:	CZ26271648
Právní forma:	Akciová společnost
Zápis v OR:	OR vedený u KS v Brně, oddíl B, vložka 3670
Zastoupen:	Ing. Pavlem Peterkou, předsedou představenstva
Bankovní spojení:	Československá obchodní banka, a. s.
Číslo účtu:	

(„zhotovitel“)

1. VYMEZENÍ ZÁKLADNÍCH POJMŮ

- 1.1. Objednatel je zadavatel zadávacího řízení „Zabezpečení zimní údržby místních komunikací – silnic na území městské části Brno-sever“ („zadávací řízení“) po podpisu této smlouvy o dílo.
- 1.2. Zhotovitelem je dodavatel, který podal nabídku v rámci zadávacího řízení, se kterým byla na základě tohoto zadávacího řízení uzavřena smlouva.
- 1.3. Podzhotovitelem je i poddodavatel uvedený v nabídce podané zhotovitelem v zadávacím řízení.
- 1.4. Položkovým rozpočtem je zhotovitelem oceněný soupis prací, dodávek a služeb, v němž jsou zhotovitelem uvedeny jednotkové ceny u všech položek, který byl součástí nabídky podané zhotovitelem v zadávacím řízení.

2. PŘEDMĚT SMLOUVY

- 2.1. Předmětem smlouvy je provedení zimní údržby komunikací dle specifikace obsažené v této smlouvě a jejích přílohách.
- 2.2. Zhotovitel se zavazuje, že provede pro objednatele dílo v rozsahu, způsobem a jakostí dle čl. 3 této smlouvy na svůj náklad a nebezpečí a objednatel se zavazuje dílo převzít a zaplatit cenu.
- 2.3. Zhotovitel není oprávněn převést celý závazek provedení díla na jiného zhotovitele. V případě, že tak učiní, je povinen objednateli uhradit škodu vzniklou zejména tím, že mu nebudou poskytnuty finanční prostředky od poskytovatele dotace, jakož i další finanční újmu s tímto související.

3. PŘEDMĚT DÍLA

- 3.1. Předmětem díla je zejména, nikoli však výlučně, provedení zimní údržby komunikací v rozsahu dle příloh této smlouvy.
- 3.2. Nedílnou součástí provedení díla a ceny za provedení díla také je:
 - a) Zajištění pohotovosti příslušných pracovníků a mechanizace pro případ okamžitého použití,
 - b) Zajištění sledování pohybu mechanizace pomocí GPS, aby bylo možné vždy identifikovat pohyb mechanizace v určených úsecích,
 - c) Poskytovat data z GPS Objednateli kdykoli na jeho vyžádání,
 - d) Dodání posypového materiálu – inertní i chemický.
- 3.3. Zhotovitel je povinen provést dílo v souladu s příslušnou dokumentací, rozhodnutími a vyjádřeními státní správy a samosprávy, předpisy upravujícími provádění služby, ustanoveními této smlouvy a se svojí nabídkou podanou v rámci zadávacího řízení („nabídka“).
- 3.4. Místo plnění je blíže specifikováno přílohami smlouvy.
- 3.5. Zhotovitel odpovídá objednateli za takové kvalitní, bezchybné, včasné a řádné provádění zimní údržby, že sjízdnost komunikací umožní bezpečný pohyb vozidel přizpůsobený povětrnostní situaci a jejím důsledkům, jejichž zimní údržbu dle této smlouvy Zhotovitel zajišťuje. Zhotovitel neodpovídá objednateli za škody způsobené

stavebním a dopravně technickým stavem komunikace; na vzniklé závady je však povinen objednatel bez zbytečného odkladu upozornit. Zhotovitel je povinen uhradit objednateli škody zaplacené ze strany objednatel v souladu s platnými právními předpisy uživatelům komunikace, jejichž příčinou byla závada ve sjízdnosti vzniklá povětrnostní situací a jejích důsledků.

- 3.6. Zhotovitel jako odborník prohlašuje, že se pečlivě seznámil se zadáním objednatel, rozsahem a povahou díla a příslušné dokumentace a že jsou mu známy veškeré technické, kvalitativní a jiné podmínky nezbytné k realizaci díla. Zhotovitel prohlašuje, že disponuje takovými kapacitami a odbornými znalostmi, které jsou k provedení díla nezbytné.

4. DOBA PLNĚNÍ

- 4.1. Zhotovitel se zavazuje provést dílo od 1. 11. 2017 do 30. 4. 2023.
- 4.2. Dílo bude prováděno v období od 1. 11. příslušného kalendářního roku do 30. 4. následujícího kalendářního roku.

5. CENA DÍLA

- 5.1. Cena díla byla stanovena dohodou smluvních stran na základě nabídky zhotovitel a modelového položkového rozpočtu (příloha č. 1 smlouvy) a činí:

Odhrovnání sněhu:	260 Kč/km
Posyp včetně posypového materiálu - inertní:	380 Kč/km
Posyp včetně posypového materiálu - chemický:	590 Kč/km
Jízdní výkon včetně nakládky za každých i započatých 15 min. účelně vynaložených při provádění údržby komunikace	150 Kč/15 min
Ruční pracovník v rozsahu doby účelně vynaložené při provádění údržby komunikace	180 Kč/hod
Práce v noci (22:00-6:00)	40 % přírůžka k výše uvedeným činnostem

- 5.2. Jednotková cena bez DPH je dohodnuta jako nejvýše přípustná po celou dobu platnosti smlouvy. Dojde-li v průběhu ke změnám sazeb daně z přidané hodnoty, bude v takovém případě k ceně díla bez DPH připočtena DPH v aktuální sazbě platné v době vzniku zdanitelného plnění.
- 5.3. Cena obsahuje veškeré náklady zhotovitel nutné k úplné a řádné realizaci díla a předpokládaný vývoj cen až do konce její platnosti, rovněž obsahuje i předpokládaný vývoj kurzů české koruny k zahraničním měnám až do konce její platnosti.

6. PLATEBNÍ PODMÍNKY

- 6.1. Úhrada ceny díla bude realizována objednatel na základě faktur (dílčích daňových dokladů). Dílčí faktury (daňové doklady) budou vystavovány za kalendářní měsíce na základě soupisu skutečně a řádně provedených prací potvrzených objednatel.

Faktura musí být vystavena k poslednímu dni příslušného kalendářního měsíce, který je zároveň dnem uznatelného zdanitelného plnění.

- 6.2. Zhotovitel s fakturou (dílčím daňovým dokladem) včetně soupisu prací předloží i elektronickou podobu soupisu prací.
- 6.3. Splatnost daňových dokladů (faktur) činí 14 dní ode dne doručení objednateli.
- 6.4. Dílčí daňový doklad (faktura) je uhrazen dnem odepsání příslušné částky z účtu objednatele. Platba bude provedena na účet zhotovitele uvedený na faktuře.
- 6.5. Veškeré účetní doklady musí obsahovat náležitosti daňového dokladu a náležitosti uvedené v této smlouvě, případně i další náležitosti, jejichž požadavek objednatel písemně sdělí zhotoviteli po podpisu této smlouvy. V případě, že účetní doklady nebudou obsahovat požadované náležitosti, je zadavatel oprávněn je vrátit zpět k doplnění, lhůta splatnosti počne běžet znovu od doručení řádně opraveného dokladu.
- 6.6. Postoupení nebo zastavení pohledávek zhotovitele vůči objednateli z této smlouvy je možné jen na základě předchozího písemného souhlasu objednatele, jinak je takové postoupení nebo zastavení pohledávky neúčinné.

7. PROVÁDĚNÍ DÍLA

- 7.1. Zhotovitel bude provádět zimní údržbu v souladu se zákonem č. 13/1997 Sb., v platném znění, a platnými prováděcími předpisy.
- 7.2. Zimní údržba se bude provádět pluhováním a posypem inertním materiálem v případě komunikací. Za obvyklé množství se považuje odstranění 4 cm sněhu pro každý zásah. Ve výjimečných případech, např. na komunikacích s velkým spádem, při možnosti tvorby náledí – předsyp chemickým materiálem, a to pouze po dohodě s odpovědnými pracovníky Objednatele uvedenými v této smlouvě.
- 7.3. Použitá technologie zimní údržby musí splňovat podmínky podle přílohy č. 7 vyhlášky č. 104/1997 Sb., v platném znění, či jiného právního předpisu nahrazující tuto vyhlášku.
- 7.4. Zhotovitel je povinen vést Deník zimní údržby místních komunikací podle přílohy č. 8 vyhlášky č. 104/1997 Sb., v platném znění, či jiného právního předpisu nahrazující tuto vyhlášku.
- 7.5. Vlastní provádění služeb – posyp pro zmírnění závad ve sjízdnosti a schůdnosti místních komunikací musí zhotovitel zajistit v těchto časových lhůtách od výjezdu posypových mechanismů:
 - III/1. pořadí do 1 hod od vzniku závady
 - III/2. pořadí do 8 hod od vzniku závady po ošetření komunikací III/1. pořadí
 - III/3. Jedná se o komunikace, které se budou v nezbytném rozsahu udržovat pouze a jen po domluvě s pracovníkem ÚMČ Brno-sever, a to v případě vyššího spadu sněhu (nad 20 cm), nebo celoplošného náledí, a to následně po ošetření komunikací III/1. a III/2.
- 7.6. U dvoupruhových silnic se sníh odklízí ze středu jízdní dráhy k pravému okraji vozovky. Při mimořádném spadu sněhu se shrnuje pouze k okrajům chodníků a dle možnosti se odváží. Při trvalém sněžení se pluhování periodicky opakuje.
- 7.7. Posypový materiál, který zhotovitel použije k provedení předmětu plnění, musí splňovat podmínky vyhlášky č. 104/1997 Sb., v platném znění. Zhotovitel je povinen na vyžádání objednatele předložit doklady o zdrojích a původu posypového materiálu, k ověření, zda posypový materiál podmínky splňuje.

- 7.8. Zhotovitel je povinen vybavit mechanismy nasazené na zabezpečení zimní údržby komunikací nejen monitorovacím zařízením, ale i GPS lokátory pro on-line sledování trasy vozidel. Oprávněny ke sledování trasy vozidel ze strany objednatele jsou uvedené osoby v této smlouvě.
- 7.9. Smluvní strany se dohodly, že je objednatel oprávněn průběžně kontrolovat provádění údržby, jak osobně na místě samém, tak zhotovitelem poskytnutým on-line systémem GPS, a v průběhu kontroly zejména sledovat, zda je údržba prováděna podle podmínek této smlouvy. Objednatel též může k tomuto zplnomocnit třetí osobu.
- 7.10. Zhotovitel je povinen na žádost objednatele zabezpečit účast odpovědných osob při kontrole provádění údržby a činit neprodleně opatření k odstranění vytknutých závad.
- 7.11. Objednatel nebo objednatelem pověřená osoba vykonávající kontrolu má právo dát osobám vyskytujícím se na pracovišti příkaz přerušit údržbu, pokud není dosažitelní odpovědná osoba zhotovitele a je-li ohrožena bezpečnost osob, případně hrozí-li jiné vážné škody.

8. ODPOVĚDNOST ZA VADY

- 8.1. Provedené práce budou mít vady, jestliže jejich provedení nebude odpovídat smluvně ujednaným nebo obvyklým standardům kvality a odbornosti provedené údržby.
- 8.2. Při zjištění, že provedená údržba vykazuje vady, má objednatel vůči zhotoviteli přednostní právo na odstranění vady poskytnutí nového plnění v rozsahu vadné části. Přičemž je zhotovitel povinen poskytnout nové plnění okamžitě po uznání reklamace. Pokud si smluvní strany nedohodnou v konkrétním případě lhůtu delší.
- 8.3. Zhotovitel je povinen vady odstranit na svůj náklad do zákonné lhůty dle § 46 vyhlášky č. 104/1997 Sb., od doby prokazatelného zjištění vad.
- 8.4. Zhotovitel je povinen v případě havárie související se zimní údržbou, se dopravit k místu nejpozději do 0,5 hod od ohlášení objednatelem nebo Městskou policií Brno.
- 8.5. Odstranění vady v dohodnutém termínu nemá vliv na nárok objednatele na smluvní pokutu a náhradu škody.
- 8.6. Oznámení vad (reklamace) musí být provedeno objednatelem písemně, přičemž za písemnou formu se považuje i forma elektronická, a neprodleně předáno zhotoviteli.

9. SANKCE

- 9.1. V případě jakéhokoliv porušení této smlouvy ze strany zhotovitele se sjednává smluvní pokuta ve výši 3.000 Kč za každé jednotlivé porušení této smlouvy.
- 9.2. V případě, že zhotovitel neprovede dílo dle této smlouvy sjednává se smluvní pokuta ve výši 100.000 Kč za každé jednotlivé neprovedení.
- 9.3. Smluvní pokuty se nezapočítávají na náhradu případně vzniklé škody.
- 9.4. Smluvní pokuty je objednatel oprávněn započítat proti pohledávce zhotovitele.
- 9.5. Splatnost smluvních pokut je dohodnuta na 30 dnů po obdržení daňového dokladu (faktury) s vyčíslením smluvní pokuty.

10. Odstoupení od smlouvy

- 10.1. Za podstatné porušení smlouvy dle § 2002 a násl. občanského zákoníku, při kterém je druhá strana oprávněna odstoupit od smlouvy, se považuje zejména:
 - a) vadnost díla již v průběhu jeho provádění, pokud zhotovitel na písemnou výzvu objednatele vady neodstraní ve stanovené lhůtě,
 - b) prodlení zhotovitele se zahájením nebo dokončením díla o více než 2 dny,
 - c) úpadek zhotovitele ve smyslu zákona č. 182/2006 Sb., insolvenčního zákona,
 - d) vstup zhotovitele do likvidace,
 - e) porušování předpisů bezpečnosti práce a technických zařízení, v případě, že byl zhotovitel na takové nedostatky písemně upozorněn a v přiměřené lhůtě nezjednal nápravu,
- 10.2. Účinky odstoupení od smlouvy nastávají dnem doručení oznámení o odstoupení druhé straně smlouvy.

11. Závěrečná ustanovení

- 11.1. Veškerá jednání s objednatelem či státními orgány budou probíhat v českém jazyce. Veškeré doklady o použitých materiálech a konstrukcích předávané objednateli budou v českém jazyce.
- 11.2. Tuto smlouvu lze měnit pouze číslovanými dodatky, podepsanými oběma smluvními stranami.
- 11.3. Tuto smlouvu je možno ukončit písemnou dohodou smluvních stran.
- 11.4. Objednatel může smlouvu vypovědět písemnou výpovědí s jednoměsíční výpovědní lhůtou, která začíná běžet prvním dnem kalendářního měsíce následujícího po kalendářním měsíci, v němž byla výpověď doručena zhotoviteli.
- 11.5. Zhotovitel není oprávněn bez souhlasu objednatele postoupit práva a povinnosti vyplývající z této smlouvy třetí osobě.
- 11.6. Případná neplatnost některého ustanovení této smlouvy nemá za následek neplatnost ostatních ustanovení. Pro případ, že se kterékoliv ustanovení této smlouvy stane neúčinným nebo neplatným, se smluvní strany zavazují bez zbytečného odkladu nahradit takové ustanovení novým.
- 11.7. V případě, že některá ze smluvních stran odmítne převzít písemnost nebo její převzetí znemožní, se má za to, že písemnost byla doručena.
- 11.8. Smlouva se řídí českým právním řádem. Obě strany se dohodly, že pro neupravené vztahy plynoucí z této smlouvy platí příslušná ustanovení občanského zákoníku
- 11.9. Osoby podepisující tuto smlouvu svým podpisem stvrzují platnost svého oprávnění zastupovat smluvní stranu.
- 11.10. Smluvní strany se dohodly, že případné spory budou přednostně řešeny dohodou. V případě, že nedojde k dohodě stran, bude spor řešen místně a věcně příslušným soudem.
- 11.11. Zhotovitel je na základě § 2e) zákona č. 320/2001 Sb., o finanční kontrole osobou povinnou spolupůsobit při výkonu finanční kontroly. Zhotovitel je v tomto případě povinen vykonat veškerou součinnost s kontrolou.

- 11.12. Smluvní strany prohlašují, že žádná informace uvedená v této smlouvě není předmětem obchodního tajemství ve smyslu § 504 občanského zákoníku.
- 11.13. Smluvní strany berou na vědomí, že tato smlouva bude uveřejněna v registru smluv v souladu s ustanoveními zákona č. 340/2015 Sb., o zvláštních podmínkách účinnosti některých smluv, uveřejňování těchto smluv a o registru smluv.
- 11.14. Obě strany smlouvy prohlašují, že si smlouvu přečetly, s jejím obsahem souhlasí a že byla sepsána na základě jejich pravé a svobodné vůle, prosté omylů.
- 11.15. Tato smlouva je vyhotovena v dvou stejnopisech, z nichž každý má platnost originálu, obě strany obdrží po jednom stejnopisu.
- 11.16. Nedílnou součástí této smlouvy je příloha položkový rozpočet.
- 11.17. Uzavření této smlouvy bylo schváleno Radou městské části Brno-sever dne 17. 8. 2017 usnesením č. 2.

V Brně dne __. __. 2017

V Brně dne __. __. 2017

Ing. Kateřina Kalinová
místostarostka

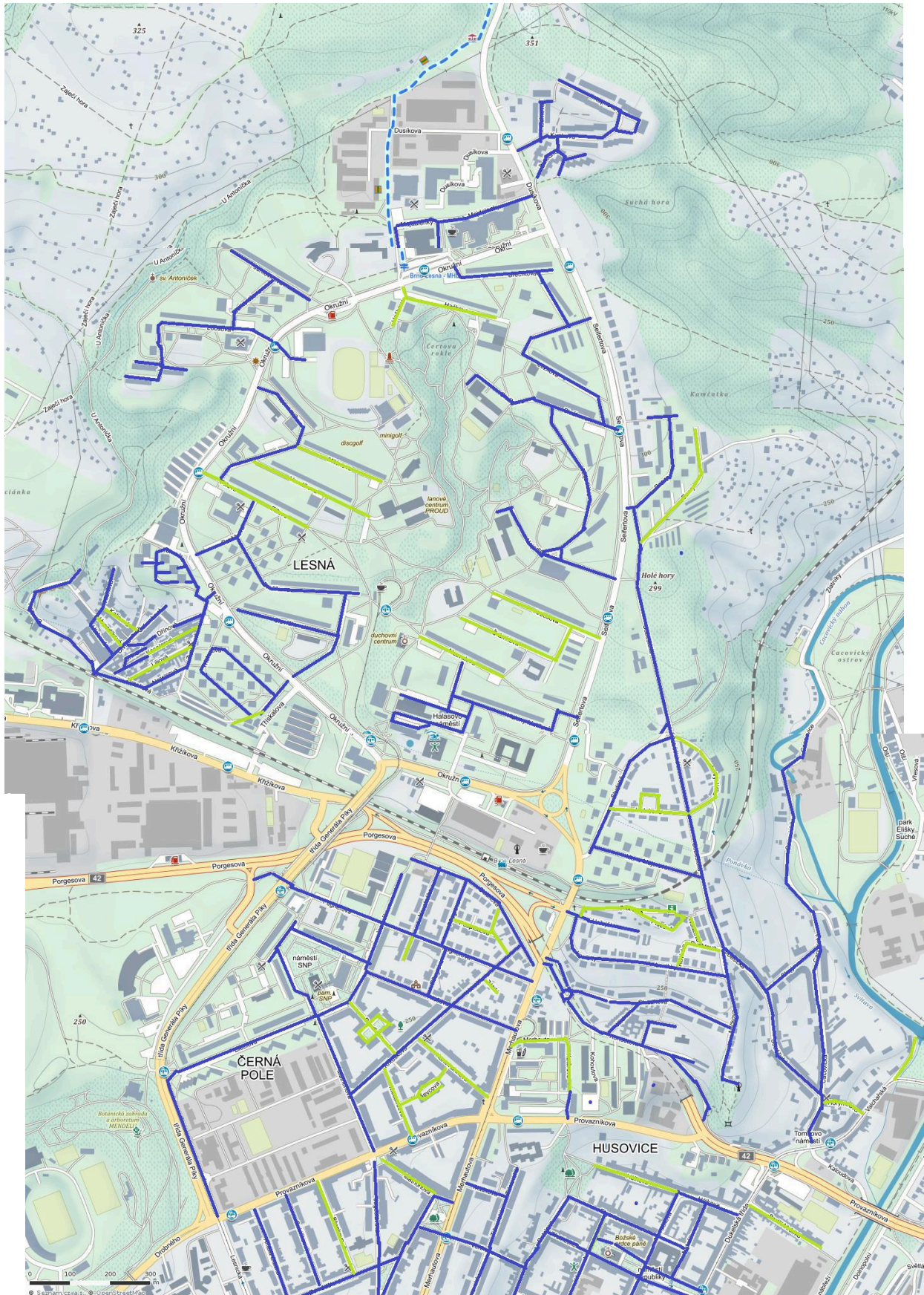
Ing. Pavel Peterka
předseda představenstva

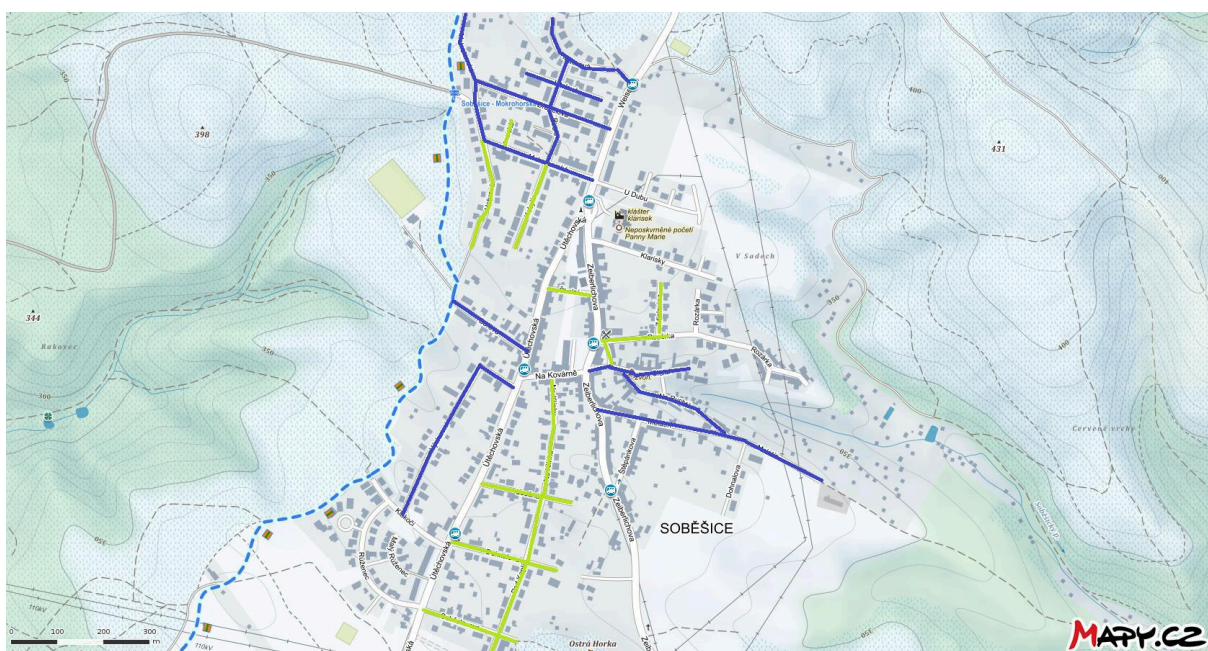
Příloha č. 1

Podrobná specifikace předmětu veřejné zakázky :

Jedná se o údržbu komunikací **III. a IV. třídy** – udržují se v zásadě pluhováním a tam, kde si to vyžádá dopravně technický stav komunikace, se provádí posyp zdrsňovacími inertními materiály **(i)**, nebo chemickým posypem **(ch)**

□ dl komunikací v m **42 016,97** (z toho ošetřované chemicky – 6 320 km)





Komunikace jsou rozděleny podle místní důležitosti do 3 pořadí důležitosti.

vysvětlivky

$(275/i)$ => délka komunikace v jednom směru v metrech /**i** – zdrsňovací posypový materiál (inertní – materiál, který nevstupuje do chemické reakce, tzn. písek nebo drť). Pokud se použije struska nebo škvára nesmí obsahovat toxické nebo jinak škodlivé látky – nezávadnost těchto materiálů musí dodavatel doložit atestem vystaveným v roce posypu.

Materiál nesmí obsahovat hlinité částice, zrna mají být ostrohranná a frakce v rozmezí 0,3-16mm. Je možno proti zmrznutí použít malou dávku chloridu sodného (1-3%).

/ch – odklizení sněhu s použitím chemických rozmrazovacích materiálů. Při teplotách kolem -5°C se použije chlorid sodný, při teplotách kolem -15°C se použije chlorid vápenatý. Minimálně 20g/m², maximálně 60g/m².

□ III/1. pořadí

Ant.Slavíka (330/ch), Bratislavská (334/ch), Černopolní (Merhautova - Zemědělská) (986/i), Durďákova (797/i), Elgartova (297m/i), Erbenova (387m/ch), Francouzská (863/ch), Halasovo nám. (průjezdná část) (275m/i), Helfertova (738/i,ch), nám. Republiky (596/i), Netušilova (208/i), parkoviště pod poliklinikou Lesná (průjezdná část) (175/i), Přadlácká (340/i), Soběšická (1568/ch), Sýpka (329/ch), Tkalcovská (434/ch).

Celkem 8.657 m (z toho chemicky 4.983 m).

□ III/2. pořadí

Alešova (408/i), Antala Staška (330/i), Babičkova (333/i), Barvy (horní)(350/i), Bieblova (608/i), Blažkova (511/i), Borová (466/i), Brechtova (505/i), Brožíkova (649/i), Cacovická (941/i), Čekanková (98/i), Černopolní – slepá část (120/i), Demlova (252/i), Divišova (317/i), Drápelova (75/i), Dřínová (302/i), Fügnerova (946/i), Hálkova (od Dukelské po Nováčkovu) (156/i), H. Malířové (464/i), Hlohová (251/i), Hoblíkova (289/i), Hořejší (191/ch), Husovická (od Jana Svobody po Mosteckou)(266/i), Hvězdová (270/i), Ibsenova (453/i), Jana Svobody (394/i), Janouškova (od nám. SNP po Fügnerovu)(108/i), Jetelová (148/i), Ježkova (469/i), Jilemnického (od Vranovské po Rotalovu) (82/i), Jugoslávská (972/i), Jurkovičova (609/i), Klidná (116/i), Kohoutova (1126/i), Krkoškova (572/i), Kupkova (591/i), Lesnická (od Provazníkovy po Bieblovu) (405/i), Lieberzeitova (264/i), Loosova (380/i), Lozібky (471/ch), Majdalenky (471/i), Malinová (217/i), Marie Majerové (280/i), Martinkova (185./i), Maškova (117/i), Mathonova (374/i), Melatín (629/i), Míčková (368/i), Mokrohorská 387/i), Musilova (243/i), Na rychtě (260/i), nám. SNP (693/i), Narcisová (113/ch), Nejedlého (včetně účelové komunikace ke školní jídelně Taneční konzervatoře)(1002/i), Nováčkova (od Dačického po Hálkovu (501/i), Novotného (od Fügnerové po Sládkovu)(278/i), Pflégrova (302/i), Plachtova (142/i), Rotalova (689/i), Rygle (299/i), Ryšánková (157/i), Schodová (331/i), Síčka (259/i), Skryjova (160/ch), Sládkova (420/i), Slavíčková (248/i), Slepá (337/i), Slezáková (413/i), Soudní (147/i), Spolková (195/i), Studená (464/i), Svitavská (od Vranovské po Rotalovu a dál) (126/i), Svitavské nábřeží (614/i), Svitavské nábřeží (od Cejlu ke Tkalcovské) (61/i), Šalounova (72/i), Španielova (165/i), Těsnohlídkova (202/i), Tišnovská (906/i), Tomanova (288/i), Tomečková (908/i), Traubova (204/i), Trávníky (1028/i), Trtílkova (578/i), Třebízského (117/ch), Třískalova (742/i), Venhudova (285/ch), Volejníkova (208/i), Vranovská (od Jilemnického po Elgartovu) (449/i), Výzkumní (495/i), Zdráhalova (427/i), Zemědělská (1300/i), Zvonková (59/i), Žampachova (156/i).

Celkem 36.329 m. Z toho chemie 1337 m.

□ III/3. pořadí

Jedná se o komunikace, které se budou v nezbytném rozsahu udržovat **pouze a jen** po domluvě s pracovníkem ÚMČ Brno-sever, a to v případě vyššího spadu sněhu (nad 20 cm), nebo celoplošného náledí, a to následně po ošetření komunikací III/1. a III/2.

Arbesova (310 m), Auerswaldova (109), Barvy spodní část k RD (300), Bendlova (353), Bieblova (vnitřní trakt) (175), Břenkova (258), Bří, Mrštíků (270), Buchtova (60), Dohnalova (221), Drápelova (75), Fillova (330), Fišova (273), Garguláková (326), Habrová (163), Halasovo nám. (účelová

komunikace zezadu „Alberta“ (200), Hálkova (slepá část) (150), Hansmannova (215), Haškova (562), Holubova (180), Husovická (od Svitavského nábřeží po Mosteckou) (100), Kaloudova (193), Kladivova (215), Klecandova (150), Kobylín (215), Kotěrova (200), Kunzova (150), Loučná (177), Lovecká (61), Lužova (294), Martinkova (75), Mathonova (slepá část) (150), Milénova (414), Muchova (282), Na klínku (50), Nezvalova (220), Nouzová (45), Novotného (70), Pflégrova (290), Písečník (150), Pod kaplí (367), Pospíšilova (160), Rovinka (90), Rozárka (110), Sekaninova (100), Slavičková (561), Slepá (slepá část) (30), Spolková (195), Ševcova (165), Školní (110), Španielova (130), Šrámkova (643), Štěpánková (171), Traubova (200), Trávníčková (136), Trávníky (od Černopolní po Lesnickou) (284), Vaculíkova (271), Výzkumní (200), Zdislavina (105), Zemědělská (účelová komunikace kolem bytových domů) (350), Zkratka (70), Zubatého (130), Žampachova (140).

	Jednotková cena	Počet km	Cena celkem (jednotková cena*km)
Odhrovnání sněhu	260 Kč	42,01697	10.924,41 Kč
Posyp včetně posypového materiálu - inertní	380 Kč	42,01697	15.966,45 Kč
Posyp včetně posypového materiálu - chemický	590 Kč	42,01697	24.790,01 Kč
Cena celkem			51.680,87 Kč