



Veřejnoprávní smlouva

o poskytnutí neinvestiční dotace ze státního rozpočtu České republiky na rok 2017 – rozvojový program „Financování asistentů pedagoga pro děti, žáky a studenty se zdravotním postižením a financování asistentů pedagoga dle § 18 vyhlášky č. 27/2016 Sb., o vzdělávání žáků se speciálními vzdělávacími potřebami a žáků nadaných, na období září - prosinec 2017“, modul A, č. j.: MSMT- 11549/2017-1 ze dne 27. 6. 2017

S-3236/ŠKS/2017

Smluvní strany:

Název: **Středočeský kraj**
Krajský úřad
Sídlo: Zborovská 11, Praha 5 – Smíchov, PSČ 150 21
IČO: 70891095
Zastoupený: Mgr. Radkem Coufalem (na základě pověření)
Bankovní spojení: 20095-2028111/0710
(dále jen „poskytovatel“)

a

Název: **Základní škola s rozšířenou výukou jazyků Magic Hill s.r.o.**
IČO: 274 08 876
Sídlo: Mánesova 2630/3b, 251 01 Říčany
Zastoupena: PhDr. Jan Voda, Ph.D. – ředitel školy
Bankovní spojení: 5200019710/5500
(dále jen „příjemce“)

Ve smyslu § 163 odst. 1 písm. a) zákona č. 561/2004 Sb., o předškolním, základním, středním, vyšším odborném a jiném vzdělávání (školský zákon), ve znění pozdějších předpisů (dále školský zákon), a v souladu s § 14 odst. 4 zákona č. 218/2000 Sb., o rozpočtových pravidlech a o změně některých souvisejících zákonů (rozpočtová pravidla), ve znění pozdějších předpisů, a podle zákona č. 500/2004 Sb., správní řád, ve znění pozdějších předpisů, a v souladu s Vyhlášením rozvojového programu Ministerstva školství, mládeže a tělovýchovy (dále MŠMT) „Financování asistentů pedagoga pro děti, žáky a studenty se zdravotním postižením a financování asistentů pedagoga dle § 18 vyhlášky č. 27/2016 Sb., o vzdělávání žáků se speciálními vzdělávacími potřebami a žáků nadaných, na období září - prosinec 2017“, modul A, č. j.: MSMT- 11549/2017-1 ze dne 27. 6. 2017.

I.

Předmět smlouvy

Předmětem této smlouvy je poskytnutí dotace a vymezení práv a povinností smluvních stran při poskytnutí a použití neinvestiční dotace ze státního rozpočtu České republiky na rok 2017 na rozvojový program MŠMT „Financování asistentů pedagoga pro děti, žáky a studenty se zdravotním postižením a financování asistentů pedagoga dle § 18 vyhlášky č. 27/2016 Sb., o vzdělávání žáků se speciálními vzdělávacími potřebami a žáků nadaných, na období září - prosinec 2017“, modul A, č. j.: MSMT- 11549/2017-1 ze dne 27. 6. 2017.

Příjemce dotace se zavazuje, že poskytnutá dotace bude použita výhradně k financování účelu, pro který byla poskytnuta a který je vymezený v článku III. odst. 8. Na poskytnutí dotace není právní nárok.

II.

Výše dotace

Poskytovatel poskytne příjemci podle článku I. dotaci v celkové výši včetně zákonných odvodů (období 09-12/2017):

80 396,00 Kč (Slovy: osmdesát tisíc tři sta devadesát šest korun českých)

Dotaci poukáže poskytovatel příjemci na jeho bankovní účet uvedený v záhlaví této smlouvy a v souladu s ROZHODNUTÍM č. 24049-2/2017-1 ze dne 25. září 2017.

Počet podpořených úvazků	1,00
Dotace na 1 úvazek AP činí měsíčně nejvýše (bez zákonných odvodů)	14 999,00 Kč

III.

Práva a povinnosti smluvních stran

1. Poskytovatel se zavazuje poskytnout příjemci dotaci na účel podle článku I. a ve výši a způsobem uvedeným v článku II. této smlouvy.
2. Příjemce se zavazuje použít dotaci pouze na náklady prokazatelně související s účelem dotace, které vznikly od 1. 9. 2017 do 31. 12. 2017. Odvod za nedodržení této podmínky bude stanoven ve výši částky, která byla použita v rozporu s touto podmínkou.
3. Dotace budou účtována a vykazována pod **účelovým znakem 33215**.
4. Příjemce je povinen při komunikaci s poskytovatelem používat označení 33215.
5. Příjemce je povinen použít dotaci v souladu s platnými právními předpisy.
6. Příjemce je povinen splnit povinnosti stanovené rozpočtovými pravidly příjemcům dotací z veřejného rozpočtu.
7. Příjemce je povinen plnit základní vymezení, cíle a podmínky použití dotace dané Vyhlášením rozvojového programu MŠMT „Financování asistentů pedagoga pro děti, žáky a studenty se zdravotním postižením a financování asistentů pedagoga dle § 18 vyhlášky č. 27/2016 Sb., o vzdělávání žáků se speciálními vzdělávacími potřebami a žáků nadaných, na období září - prosinec 2017“, modul A, č. j.: MSMT- 11549/2017-1 ze dne 27. 6. 2017.
8. Účelem dotace je zajistit financování asistenta pedagoga vykonávajícího přímou pedagogickou činnost ve třídě, ve které se vzdělávají děti, žáci nebo studenti se speciálními vzdělávacími potřebami, nebo ve škole zajišťující vzdělávání žáků formou individuální integrace a asistenta pedagoga, který vykonává přímou pedagogickou činnost spočívající v pomocných výchovných pracích ve škole nebo ve školském zařízení pro zájmové vzdělávání. Příjemce dotace je v případě nedodržení účelu dotace povinen poskytnutou dotaci vrátit v plné výši, a to do 30 dnů od okamžiku, kdy mu muselo být objektivně zřejmé, že účel dotace nebude možné naplnit. V případě vrácení dotace v uvedené lhůtě nebude nedodržení účelu dotace nijak sankcionováno.
9. Příjemce se zavazuje použít dotaci na úhradu nákladů, které vznikly z pracovně právního vztahu s asistentem pedagoga, zejména na mzdy, náhrady mezd, odměny z dohod u prací konaných mimo pracovní poměr a související zákonné odvody. Odvod za nedodržení této podmínky bude stanoven ve výši částky, která byla použita v rozporu s touto podmínkou.
10. Příjemce dotace se zavazuje, že nebude hradit stejné náklady z více zdrojů.
11. Příjemce dotace se zavazuje při použití dotace postupovat v souladu se zákonem č. 134/2016 Sb., o zadávání veřejných zakázek.

12. Příjemce dotace je povinen vypořádat dotaci se státním rozpočtem podle § 75 rozpočtových pravidel a vyhlášky č. 367/2015 Sb., o zásadách a lhůtách finančního vypořádání vztahů se státním rozpočtem, státními finančními aktivy a Národním fondem (vyhláška o finančním vypořádání).
13. Příjemce dotace je povinen zaslat nevyčerpanou část dotace **na účet ŠKS č. 20095-2028111/0710 do 15. 11. 2017**, nejpozději však musí vrátit nevyčerpanou část dotace v rámci finančního vypořádání vztahů se státním rozpočtem.
14. Příjemce dotace je povinen, vrátí-li dotaci nebo její část, zaslat avízo o vratce před odesláním platby krajskému úřadu (odbor školství, mládeže a sportu).
15. Příjemce dotace je povinen vést účetnictví podle zákona č. 563/1991 Sb., o účetnictví, ve znění pozdějších předpisů.
16. Příjemce dotace je povinen v účetnictví dotaci sledovat řádně a odděleně. Odvod za nedodržení této podmínky bude stanoven ve výši 10 % poskytnuté dotace.
17. Příjemce dotace je povinen dotaci používat účelně, efektivně a hospodárně. Odvod za nedodržení této podmínky bude stanoven ve výši částky, která byla použita v rozporu s touto podmínkou.
18. Příjemce dotace zpracuje souhrnnou závěrečnou zprávu, kterou nejpozději **15. 1. 2018** zašle krajskému úřadu (odbor školství, mládeže a sportu). Dále zpracuje souhrnné vyúčtování poskytnuté dotace na předepsaném formuláři (viz vyhlášení rozvojového programu), které nejpozději **15. 1. 2018** zašle krajskému úřadu (odbor školství, mládeže a sportu). Příjemce dotace je povinen do formuláře vyúčtování ve stanoveném termínu uvést všechny předepsané údaje. Odvod za nedodržení této podmínky bude stanoven v částce od 1 000,00 Kč až 10 000,00 Kč podle závažnosti porušení.
19. Příjemce dotace je povinen finanční podporu MŠMT prezentovat ve všech informačních materiálech nebo předmětech, které souvisejí s poskytnutou dotací a jsou určené pro veřejnost. Odvod za nedodržení této podmínky bude stanoven ve výši 1 000,00 Kč.
20. Nedodržení kterékoli z podmínek použití dotace je neoprávněným použitím dotace a bude považováno za porušení rozpočtové kázně.
21. Příjemce dotace je povinen písemně informovat poskytovatele:
 - a) o přeměně právnické osoby, a to do 10 pracovních dnů ode dne, kdy došlo k přeměně právnické osoby,
 - b) o vstupu právnické osoby do likvidace, a to do 10 pracovních dnů ode dne vstupu do likvidace. V písemné informaci pro poskytovatele příjemce mimo jiné uvede evidenční číslo smlouvy poskytovatele, uvedené na straně 1. této smlouvy, název akce a výši poskytnuté dotace poskytovatelem.
22. V případě vstupu do likvidace je příjemce povinen vrátit všechny prostředky dotace, které nebyly do data vstupu do likvidace použity na účel dotace, a to do 30 dnů od vstupu do likvidace, na účet poskytovatele, a ve stejném termínu předložit vyúčtování dotace v rozsahu jak je výše uvedeno.
23. V případě přeměny právnické osoby příjemce je příjemce povinen vyžádat si souhlas s převodem práv a povinností z této smlouvy v dostatečném předstihu od poskytovatele. V případě nesouhlasu poskytovatele je příjemce povinen vrátit všechny prostředky dotace, které nebyly do data vstupu do likvidace použity na účel dotace, a to do 30 dnů od přeměny, na účet poskytovatele, a ve stejném termínu předložit vyúčtování dotace jak je výše uvedeno.
24. Povinnosti uvedené v předchozím odstavci tohoto článku příjemce nemá, jestliže již není povinen uchovávat veškeré písemnosti, týkající se poskytnutí dotace.
25. Příjemce není oprávněn bez souhlasu poskytovatele postoupit svá práva a povinnosti plynoucí z této smlouvy třetí osobě.
26. Dotace je poskytována příjemci i na finanční náklady, spočívající v uhrazené dani z přidané hodnoty v souvislosti s použitím dotace, a to v těchto případech:

- a) není-li příjemce registrovaným plátcem daně z přidané hodnoty dle zákona č. 235/2004 Sb., ve znění pozdějších předpisů (dále jen „zákon č. 235/2004 Sb.“),
 - b) je-li příjemce registrovaným plátcem daně z přidané hodnoty, kterému však nevznikl v souvislosti s použitím dotace nárok na odpočet uhrazené daně z přidané hodnoty dle zákona č. 235/2004 Sb.,
 - c) je-li příjemce registrovaným plátcem daně z přidané hodnoty, kterému vznikl v souvislosti s použitím dotace pouze částečný nárok na odpočet uhrazené daně z přidané hodnoty; v tomto případě je příjemci poskytována dotace i na finanční náklady, spočívající v uhrazené dani z přidané hodnoty, u níž příjemci nevznikl nárok na odpočet daně z přidané hodnoty dle zákona č. 235/2004 Sb.
27. Dotace není poskytována příjemci na finanční náklady, spočívající v uhrazené dani z přidané hodnoty v souvislosti s použitím dotace, je-li příjemce registrovaným plátcem daně z přidané hodnoty, kterému vznikl v souvislosti s použitím dotace nárok na odpočet daně z přidané hodnoty ve výši uhrazené daně z přidané hodnoty dle zákona č. 235/2004 Sb.
 28. Příjemce je povinen umožnit poskytovateli nebo jím pověřeným osobám provedení kontroly v průběhu trvání smlouvy, při ukončení smlouvy a ještě dalších 10 let po čerpání dotace, a poskytnout při výkonu kontroly součinnost, zejména uchovávat a předložit k nahlédnutí originály všech účetních dokladů souvisejících s čerpáním dotace po celou tuto dobu.
 29. Při kontrole dodržování podmínek použití dotace a uplatnění sankcí při neoprávněném použití nebo zadržení dotace se postupuje podle zákona č. 320/2001 Sb., o finanční kontrole ve veřejné správě a o změně některých zákonů (zákon o finanční kontrole), ve znění pozdějších předpisů, a zákona č. 218/2000 Sb., o rozpočtových pravidlech a o změně některých zákonů (rozpočtová pravidla), ve znění pozdějších předpisů.
 30. Poskytovatel je oprávněn pozastavit poskytování dotace v případě podezření na porušení rozpočtové kázně, a to až do výše předpokládaného odvodu. Příjemce je povinen prokázat účelové použití poskytnutých prostředků dotace, v případě pochybností se má za to, že prostředky byly použity v rozporu s účelem a podmínkami této smlouvy.
 31. Příjemce dotace je povinen v souladu se zákonem č. 320/2001 Sb., o finanční kontrole ve veřejné správě a o změně některých zákonů (zákon o finanční kontrole), ve znění pozdějších předpisů, a v souladu s dalšími právními předpisy umožnit výkon kontroly všech dokladů vztahujících se k poskytnuté dotaci z rozpočtu Středočeského kraje na základě smlouvy a poskytnout součinnost všem osobám oprávněným k provádění kontroly, příp. jejich zmocněncům.
 32. Příjemce dotace je povinen realizovat nápravná opatření, která mu byla uložena na základě prováděných kontrol, a to v požadovaném termínu, rozsahu a kvalitě a v souladu s § 18 zákona č. 320/2001 Sb., o finanční kontrole ve veřejné správě a o změně některých zákonů (zákon o finanční kontrole), ve znění pozdějších předpisů, a informovat o splnění nápravných opatření toho, kdo tato nápravná opatření uložil.
 33. Příjemce prohlašuje a svým podpisem stvrzuje, že si je vědom následků vzniklých uvedením nepravdivých údajů ve výsledcích hospodaření, které by vedly k případnému neoprávněnému čerpání vyrovnávací platby, a je si vědom důsledků případného porušení rozpočtové kázně podle platného zákona o rozpočtových pravidlech územních rozpočtů.

IV.

Sankční ustanovení

1. Použití dotace v rozporu s podmínkami stanovenými právními předpisy a touto smlouvou se považuje za neoprávněné použití peněžních prostředků poskytnutých ze státního rozpočtu a za porušení rozpočtové kázně. Příjemce dotace, který porušil rozpočtovou kázeň, je povinen odvést do státního rozpočtu prostřednictvím rozpočtu Středočeského kraje odvod za porušení rozpočtové kázně ve stejné výši, v jaké byla porušena rozpočtová kázeň. Zároveň je povinen

zaplatit do státního rozpočtu penále ve výši 1 promile denně z částky, které se týká porušení rozpočtové kázně, nejvýše však do výše této částky. Penále se počítá ode dne, kdy došlo k porušení rozpočtové kázně, do dne, kdy byly prostředky odvedeny. Odpovědnost podle zvláštního právního předpisu není tímto dotčena. Za porušení smluvních podmínek je příjemce povinen zaplatit 5 % z částky dotace uvedené v článku II. této smlouvy.

2. Dojde-li po uzavření této smlouvy ke zjištění, že údaje, na jejichž základě byla dotace poskytnuta, byly neúplné nebo nepravdivé, nebo ke zjištění, že rozhodnutí MŠMT bylo vydáno v rozporu se zákonem, může být zahájeno řízení o vypovězení této smlouvy a odnětí dotace.

V.

Závěrečná ustanovení

1. Jakékoli změny a doplňky této smlouvy lze učinit pouze formou písemného a číslovaného dodatku, podepsaného oprávněnými zástupci obou stran.
2. Vzájemná korespondence není návrhem a akceptací smlouvy, pokud to není výslovně uvedeno a podepsáno oprávněnými zástupci obou stran.
3. Právní vztahy touto smlouvou neupravené se řídí obecně závaznými právními předpisy.
4. Tato smlouva je vyhotovena v čtyřech stejnopisech s platností originálu, z nichž jeden obdrží příjemce, tři poskytovatel.
5. Tato smlouva nabývá platnosti dnem podpisu oběma smluvními stranami a účinnosti dnem jejího uveřejnění v registru smluv, které povede poskytovatel.
6. Smluvní strany si smlouvu řádně přečetly, s obsahem smlouvy, který je projevem jejich svobodné a vážné vůle, souhlasí, na důkaz čeho připojují své podpisy.

Příloha

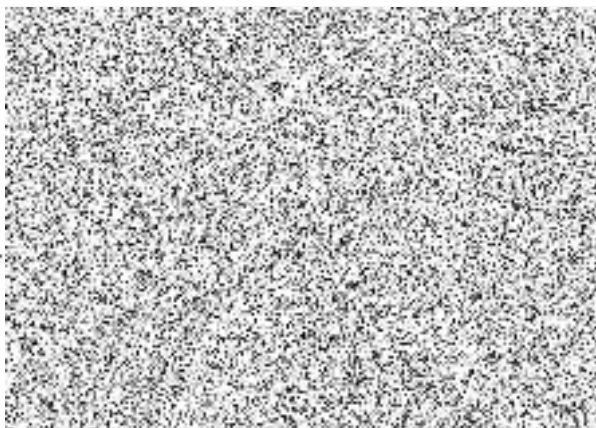
Pověření Mgr. Radka Coufala, vedoucího Odboru školství, mládeže a sportu Krajského úřadu Středočeského kraje

V Praze dne: 24.10.2017

V Praze dne: 8 - 11 - 2017

Za příjemce:

Za poskytovatele:



Mgr. Radek Coufal
vedoucí Odboru školství, mládeže a sportu
Krajského úřadu Středočeského kraje

V Praze dne 2. ledna 2017

Pověření

V souladu se zákonem č. 129/2000 Sb., o krajích, ve znění pozdějších předpisů a v souladu s Podpisovým řádem Středočeského kraje a Krajského úřadu Středočeského kraje

pověřuji

Mgr. Radka Coufala

vedoucího Odboru školství, mládeže a sportu Krajského úřadu Středočeského kraje

k podepisování veřejnoprávních smluv o poskytnutí dotace soukromým školám a školským zařízením, v souladu se zákonem č. 306/1999 Sb., o poskytování dotací soukromým školám, předškolním a školským zařízením, v platném znění, a k podepisování veřejnoprávních smluv o poskytnutí účelových dotací soukromým školám, přidělených Ministerstvem školství, mládeže a tělovýchovy ČR, v souladu se zákonem č. 561/2004 Sb., o předškolním, základním, středním, vyšším odborném a jiném vzdělávání (školský zákon), v platném znění.

Mgr. Robert Georgiev
ředitel krajského úřadu

