

Níže uvedeného dne, měsíce a roku uzavřely tyto smluvní strany, svéprávné k právnímu jednání,

vlastník nemovité věci: **Pardubický kraj, IČ: 70 89 28 22, se sídlem Komenského náměstí 125, Pardubice, PSČ 532 11, zastoupený na základě usnesení Rady Pardubického kraje č. R/331/17 ze dne 24. 4. 2017 JUDr. Michalem Votřelem, MPA, vedoucím odboru majetkového, stavebního řádu a investic**

a

stavebník: **město Králíky, IČ: 00 27 90 72, se sídlem Velké náměstí 5, Králíky, PSČ 561 69, zastoupené Janou Ponocnou, starostkou**

smlouvu o podmínkách provedení stavby

dle ust. § 1746 odst. 2 zákona č. 89/2012 Sb., občanského zákoníku, v platném znění

I.

Vlastník nemovité věci je vlastníkem pozemku označeného jako **p. p. č. 2449** ostatní plocha – silnice o výměře 20.625 m² v obci Králíky a **k. ú. Červený Potok**. Nemovitá věc je zapsána na listu vlastnictví č. 1795 pro k. ú. Červený Potok u Katastrálního úřadu pro Pardubický kraj, Katastrálního pracoviště Ústí nad Orlicí.

II.

Stavebník má záměr realizovat stavební akci „**Chodník a autobusová zastávka v obci Červený Potok**“, která se v souladu s projektovou dokumentací dotkne nemovité věci uvedené v čl. I. této smlouvy takto:

Nemovitá věc	dočasný zábor	trvalý zábor
p. p. č. 2449	----	214 m ²
v obci Králíky a k. ú. Červený Potok		

Jedná se o vybudování chodníku v délce 76 m podél silnice II/312 v obci Králíky – část Červený Potok v k. ú. Červený Potok. Předpokládaný termín ukončení realizace stavby je v prosinci 2021.

III.

Vlastník nemovité věci souhlasí s umístěním a realizací stavby uvedené v čl. II. dle zpracované projektové dokumentace a za splnění podmínek dohodnutých v této smlouvě. Stavebník prohlašuje, že seznámil vlastníka nemovité věci s příslušnou částí projektové dokumentace a veškerými podklady týkajícími se stavby a tyto dokumenty mu předal. Koordinační situace stavby a Přehled dotčených pozemků jsou přílohou č. 1 a 2 této smlouvy.

IV.

Za podmínek této smlouvy vzniká stavebníkovi oprávnění zřídit stavbu, vstupovat a vjíždět na předmětnou nemovitou věc v souvislosti se zřízováním, provozem, opravami a údržbou stavby. Stavebník se zavazuje, že při zřízování, užívání, opravách a údržbě stavby bude co nejvíce šetřit práva vlastníka nemovité věci a vstup na jeho nemovitou věc v dostatečném předstihu písemně oznámí příspěvkové organizaci Správa a údržba silnic Pardubického kraje, IČ: 00 08 50 31, Doubravice 98, 533 53 Pardubice, oddělení majetkové správy Ústí nad Orlicí, Třebovská 333/II, 562 03 Ústí nad Orlicí

[redacted], které je nemovitá věc předána k hospodaření. Stavebník se tímto zavazuje, že vlastníku nemovité věci uhradí případné škody, které prokazatelně vzniknou v souvislosti s přípravou a realizací stavby.

V.

V případě, že stavba nebude z jakýchkoliv důvodů realizována nejpozději do jednoho roku od předpokládaného termínu ukončení realizace stavby uvedeného v čl. II. této smlouvy nebo pokud nebude nemovitá věc stavbou dotčena, nejsou účastníci smlouvy vzájemnými závazky dle této smlouvy vázáni.

VI.

V souladu s ust. § 86 odst. 2 písm. a), § 96 odst. 3 písm. a) a § 110 odst. 2 písm. a), a popř. § 105 odst. 1 písm. a) zákona č. 183/2006 Sb., o územním plánování a stavebním řádu, ve znění pozdějších předpisů, prohlašuje vlastník nemovité věci, že tímto vydává stavebníkovi **souhlas vlastníka s umístěním a zřízením stavby „Chodník a autobusová zastávka v obci Červený Potok“** na nemovité věci uvedené v čl. I. této smlouvy za účelem vydání územního souhlasu, územního rozhodnutí, stavebního povolení, příp. ohlášení, a souhlasí, aby tato smlouva byla podkladem pro správní řízení jako souhlas účastníka, a to **s podmínkami, že:**

- budou splněny podmínky stanovené dotčenou příspěvkovou organizací ve vyjádření ze dne 7. 11. 2016, č. j. SUSPK/6172/2016, které je přílohou č. 3 této smlouvy,
- **vlastník nemovité věci tímto upozorňuje stavebníka**, že vzhledem k umístění stavby „Chodník a autobusová zastávka v obci Červený Potok“ podél silnice II/312, na které byl realizován dotovaný projekt Pardubického kraje „Modernizace silnice II/312 Králíky - křižovatka Červený Potok“, nesmí dojít k narušení uvedené stavební akce Pardubického kraje z hlediska udržitelnosti projektu po dobu 5 let (10. 6. 2015 – 10. 6. 2020), kontaktní osoba z hlediska dotačních podmínek pro projekt Pardubického kraje za odbor rozvoje je [redacted]
- skutečný termín realizace akce „Chodník a autobusová zastávka v obci Červený Potok“ bude odboru rozvoje předem nahlášen a to minimálně s měsíčním předstihem před jeho samostatnou realizací,
- v případě změny stavby v rámci projektu, které budou mít vliv na udržitelnost projektu, včetně vyčíslení finančního dopadu (méněprací) do projektu, budou odboru rozvoje předem hlášeny,
- pokud dojde k dotčení stavby Pardubického kraje a řídicí orgán poskytovatele dotace bude uplatňovat na příjemci dotace (Pardubický kraj) vrácení části dotace, může

úhradu těchto nákladů příjemce dotace požadovat na investorovi akce (město Králíky), který uvedenou změnu v dotovaném projektu Pardubického kraje vyvolal,

- odbor rozvoje a ROP SV si vyhrazují provést v průběhu a na konci realizace akce fyzickou kontrolu skutečného rozsahu stavebních prací, zasahujících do projektu,
- stavebník nejpozději do 3 měsíců ode dne vydání kolaudačního souhlasu nebo doručení oznámení o užívání stavby stavebnímu úřadu písemně požádá vlastníka nemovité věci o majetkoprávní vypořádání, k této žádosti přiloží kolaudační souhlas nebo oznámení o užívání stavby opatřené potvrzením o doručení stavebnímu úřadu, usnesení zastupitelstva města a geometrický plán vyhotovený za účasti zástupce příspěvkové organizace, stavebník uhradí zhotovení geometrického plánu a správní poplatek ve výši 1.000 Kč za přijetí návrhu na zahájení řízení o povolení vkladu do katastru nemovitostí,
- všechny nemovité věci, které budou v rámci stavby použity dočasně, uvede stavebník po dokončení stavby na své náklady do původního stavu.

Následně dojde k majetkoprávnímu vypořádání ke stavbou dotčené části shora uvedeného pozemku, a to formou darovací smlouvy mezi Pardubickým krajem a městem Králíky. Darovací smlouvu uzavře vlastník nemovité věci se stavebníkem nejpozději do 6 měsíců od obdržení výše uvedené žádosti včetně všech podkladů na základě usnesení příslušných orgánů Pardubického kraje.

VII.

Smluvní strany se dohodly, že Pardubický kraj bezodkladně po uzavření této smlouvy odešle smlouvu k řádnému uveřejnění do registru smluv vedeného Ministerstvem vnitra ČR. O uveřejnění smlouvy Pardubický kraj bezodkladně informuje druhou smluvní stranu, nebyl-li kontaktní údaj této smluvní strany uveden přímo do registru smluv jako kontakt pro notifikaci o uveřejnění.

Smluvní strany prohlašují, že žádná část smlouvy nenaplnuje znaky obchodního tajemství (§ 504 z. č. 89/2012 Sb., občanský zákoník).

Tuto smlouvu lze měnit a doplňovat pouze se souhlasem obou zúčastněných stran, a to formou písemných dodatků. Jinou formou nežli písemnou tuto smlouvu změnit nelze. Práva a povinnosti plynoucí ze smlouvy jsou závazné i pro případné právní nástupce. Smlouva nabývá platnosti a účinnosti okamžikem jejího podpisu a je vyhotovena ve čtyřech stejnopisech, z nichž jedno vyhotovení obdrží vlastník nemovité věci a tři vyhotovení obdrží stavebník. Smluvní strany prohlašují, že smlouva byla sepsána podle jejich pravé, vážné a svobodné vůle, nebyla uzavřena v tísní a za nápadně nevýhodných podmínek, s jejím obsahem plně souhlasí a na důkaz toho připojují své podpisy.

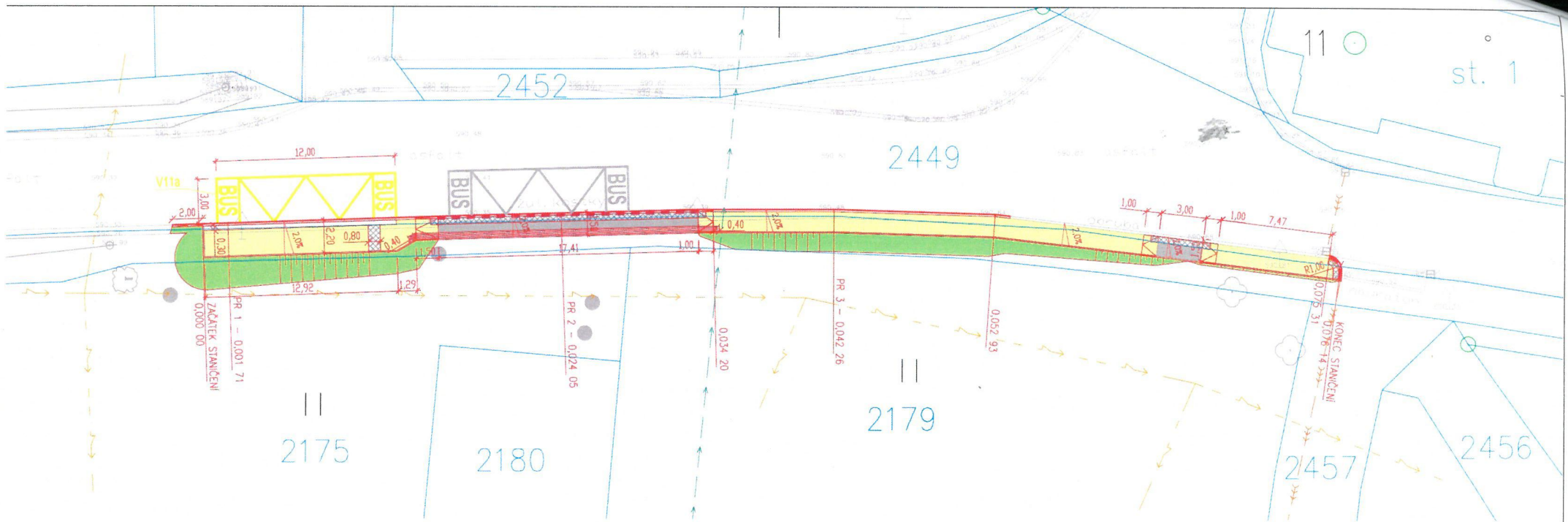
Doložka dle §41 zákona č. 128/2000 Sb., o obcích
schváleno usnesením Rady města Králíky
č. RM/2017/30/425 ze dne 31. 7. 2017

V Pardubicích dne 11. 8. 2017

V Králíkách dne 7. 8. 2017

.....
Pardubický kraj
JUDr. Michal Votřel, MPA
vedoucí odboru majetkového,
stavebního řádu a investic

.....
město Králíky
Jana Ponocná
starostka



LEGENDA POVRCHŮ:

-  SJEZD
ZÁMKOVÁ DLAŽBA TL. 0,08m
-  CHODNÍK
ZÁMKOVÁ DLAŽBA TL. 0,06m
-  BEZBARIÉROVÉ ÚPRAVY
POVRCH ZE SPECIÁLNÍ ZÁMKOVÉ DLAŽBY
S RELIEFNÍM POVRCHEM
-  UPRAVENÝ TERÉN
OHUMUSOVÁNÍ A ZATRAVNĚNÍ

LEGENDA KATASTRU:

-  HRANICE KN
-  ČÍSLO PARCELY KN

LEGENDA INŽENÝRSKÝCH SÍTÍ:

-  ELEKTRICKÝ KABEL NN ČEZ - NADZEMNÍ
-  VODOVOD
-  KANALIZACE

POZN.: MAPA KATASTRU NEMOVITOSTÍ JE POUZE ORIENTAČNÍ, A PROTO I PLOCHY ZÁBORU
JEDNOTLIVÝCH POZEMKŮ NEJSOU PŘESNÉ

INŽENÝRSKÉ SÍTĚ JSOU ZAKRESLENY POUZE INFORMATIVNĚ, PŘED ZAHÁJENÍM STAVEBNÍCH PRACÍ
NUTNO ZAJISTIT VYJÁDRĚNÍ O EXISTENCI SÍTÍ A VYTYČENÍ OD JEJICH SPRÁVCŮ

SOUŘADNICOVÝ SYSTÉM: JTSK
VÝŠKOVÝ SYSTÉM: BALT p.v.

± 0,000 = m n.m.	Index	Změna	08/2016
			Datum
AKCE:		Investor	
Chodník a autobusová zastávka v obci Červený Potok		Město Králíky Velké náměstí 5, 561 69 Králíky	
Objekt:		Město	Kraj
SO 101 Chodník a autobusová zastávka		KRÁLÍKY	PARDUBICKÝ
Profese:		Technická zpráva	Formát
DOPRAVNÍ STAVBY		-	2 x A4
Název výřezu:		Stupeň	Měřítko
Koordináční situace stavby		DŮR, DSP + PDPS	1:250
		Paré	
		Číslo výřezu	
		B.2.	



LEGENDA KATASTRU:

— HRANICE KN
 2449 ČÍSLO PARCELY KN

OZN. PARC.Č. ZÁBOR VLASTNÍK

T1	2175	32 M2	[REDACTED]
T2	2449	214 M2	PARDUBICKÝ KRAJ, KOMENSKÉHO NÁMĚSTÍ 125, 530 02 PARDUBICE - STARÉ MĚSTO

POZN.: MAPA KATASTRU NEMOVITOSTÍ JE POUZE ORIENTAČNÍ, A PROTO I PLOCHY ZÁBORU JEDNOTLIVÝCH POZEMKŮ NEJSOU PŘESNÉ

SOUŘADNICOVÝ SYSTÉM: JTSK
 VÝŠKOVÝ SYSTÉM: BALT p.v.

± 0.000 = ... m n.m.	08/2016
	Index	Změna	Datum
Akce: Chodník a autobusová zastávka v obci Červený Potok		Investor Město Králíky Velké náměstí 5, 561 69 Králíky	
Objekt: SO 101 Chodník a autobusová zastávka		Město KRÁLÍKY	Kraj PARDUBICKÝ
Profese: DOPRAVNÍ STAVBY		Technická zpráva -	Formát 2 x A4
Název výkresu: Přehled dotčených pozemků		Stupeň DŮR, DSP + PDPS	Mřížko 1:250
		[REDACTED]	Paré
		Číslo výkresu B.4.	

Příloha č. 2

Ústí nad Orlicí
Městský úřad Ústí nad Orlicí, Třebetovská 333/III, 56203
Ústí nad Orlicí
[redacted]
E-mail: vaclav.nepokoj@suspk.cz



VDI projekt s.r.o.
Václavkova 169/1
Praha 6
160 00

Váš dopis
Číslo jednací **SUSPK/6172/2016**
Spisová značka 310.2016-05/MS-UO-Nep/B.1.1.8

Ústí nad Orlicí 7.11.2016
Vyřizuje [redacted]

Věc. Chodník a autobusová zastávka v obci Červený Potok - stanovisko k projektové dokumentaci

Správa a údržba silnic Pardubického kraje jako právnická osoba pověřená podle § 9 zákona č.13/1997 Sb., v platném znění, výkonem práv Pardubického kraje jako vlastníka k silnicím II. a III.třídy v územní působnosti obecního úřadu s rozšířenou působností - Městského úřadu Králíky vydává k předmětné záležitosti toto

stanovisko k projektové dokumentaci

Popis stavby:

Jedná se o návrh nového chodníku o celkové délce 76 m, který je situován podél silnice II/312 v obci Králíky – Červený Potok v k.ú. Červený Potok. Celková délka chodníku je cca 76 m. Jedná se o chodník šířky 2,2 m a to v místě, kde je trasa vedena podél nově navržené autobusové zastávky, resp. 1,5 m podél stávající komunikace II/312.. Povrch chodníku bude proveden z betonové dlažby a odvodněn příčným a podélným vypádováním do přilehlé komunikace.

Jedná se o komunikaci funkční skupiny D2. Celková délka chodníku je cca 76 m. Na začátku staničení, v délce cca 13 m, kde je navrhovaný chodník umístěn podél nově navržené autobusové zastávky, bude šířka chodníku 2,2 m. V dalším úseku, v délce cca 63 m, bude chodník veden podél stávající komunikace II/312. Šířka chodníku v této části bude 1,5 m. Povrch chodníku bude proveden z betonové dlažby a odvodněn příčným a podélným vypádováním do přilehlé silnice II/312. Příčný sklon je po celé délce jednostranný 2%. V místě navrhovaného chodníku se nacházejí ojedinělé překážky a to dopravní značky. Tyto dopravní značky budou přemístěny dle výkresu Situace. Chodník bude od komunikace oddělen vyvýšeným obrubníkem 150/300/1000 v místě nástupní hrany autobusové zastávky a dále vyvýšeným obrubníkem 150/250/1000 podél stávající komunikace II/312. Obrubníky budou osazeny do betonového lože min. tl. 0,10 m. Podél druhé hrany budou přirozenou vodící linií chodníku tvořit betonové obrubníky 80/250/1000 v betonovém loži +6cm nad povrchem chodníku.

V rámci výstavby tohoto chodníku jsou řešeny také vjezdy na jednotlivé pozemky. Povrch vjezdů na pozemky je proveden z betonové dlažby odlišné barvy, od povrchu přilehlé silnice II. třídy bude povrch vjezdů oddělen nájezdovým betonovým obrubníkem 150/150/1000 vč. náběhů v betonovém loži. Vzhledem k požadavku na minimální



zásah do přilehlé komunikace nebude provedeno napojení v místě obrub vyfrézováním pruhu š. 0,5m a napojení asfaltovou vrstvou. Stávající spára bude zalita modifik. asfaltovou zálivkou.

Navrhovaný chodník bude odvodněn podélným a příčným vypádováním do přilehlé komunikace, odkud bude voda odvedena pomocí stávajících uličních vpustí do stávající dešťové kanalizace.

Vlastní stanovisko:

Správa a údržba silnic Pardubického kraje jako správce silnice II/312 (p.p.č. 2449 v k.ú. Červený Potok) souhlasí s umístěním a výstavbou chodníku dle projektové dokumentace na akci **Chodník a autobusová zastávka v obci Červený Potok**, vypracované společností VDI projekt s.r.o. Praha 6 za splnění těchto podmínek:

1. Vlastní stavební objekt 101:

- 1.1. Chodník bude od silnice oddělen obrubou.
- 1.2. Stávající dopravní připojení (sjezdy) budou zachována, niveleta chodníku bude v místech sjezdů snížena, aby vozidla mohla plynule najíždět na sousední nemovitosti.
- 1.3. Chodník bude proveden v takové prostorové úpravě, která nezmění stavebně technické parametry stávající pozemní komunikace a odtokové poměry vozovky. Chodníkový obrubník bude osazen tak, aby byla zachována stávající šířka silnice II/312 a to v celé délce navrhovaného chodníku. Převýšení obrubníku nad krajem vozovky bude 12 cm a v místech sjezdů min. 2 cm.
- 1.4. Stavební uspořádání musí být takové, aby se zabránilo stékání srážkové vody na silnici a jejímu znečišťování, či jinému poškození. Bude zajištěno odvodnění chodníku i vozovky do kanalizace dle PD.
- 1.5. Bude počítáno s provedením ošetření pracovních a napojovacích spár na silnici II/312 modifikovanou zálivkou.
- 1.6. Budou dodrženy konstrukční vrstvy, stanovené projektovou dokumentací v místě styku obruby a vozovky silnice
- 1.7. Úpravy vodorovného a svislého dopravního značení musí být konzultovány s DI Policie ČR Ústí nad Orlicí a stanoveny příslušným opatřením obecné povahy, vydaným MÚ Králupy, odbor výstavby a technické správy.
- 1.8. Jakákoliv potřeba umístění a výstavby dalších stavebních objektů, jako jsou např. kabely veřejného osvětlení, další odvodňovací zařízení apod., budou s naší organizací předem projednány a odsouhlaseny.

2. K realizaci stavby:

- 2.1. Realizace stavby bude prováděna dle projektové dokumentace ověřené GP. Budou dodrženy všechny předpisy i vybrané ČSN, TP, TKP na pozemních komunikacích. Zejména budou dodrženy vzorové řezy, které jsou součástí projektové dokumentace.
- 2.2. V případě, že se vyskytnou po vybudování nového chodníku kaluže na vozovce, bude na náklady investora provedena obnova obrusné vrstvy v příslušném sklonu a takové opatření, které tuto závadu odstraní.
- 2.3. V případě, že si to stavební postup vyžádá a vozovka silnice bude muset sloužit jako zázemí staveniště k ukládání materiálu nebo pohybu mechanismů, investor tuto věc projedná s oddělením majetkové správy SÚSPK v Ústí nad Orlicí.
- 2.4. Bude přizván zástupce SÚSPK (pracovník oddělení majetkové správy k předání staveniště a zahájení stavebních prací).

3. K majetkoprávním záležitostem celé akce:

- 3.1. V majetku Pardubického kraje zůstane těleso silnice II/312 po silniční obrubě.
- 3.2. Bude vypracován geometrický plán pro účely majetkového vypořádání, geometrický plán bude v průběhu tvorby konzultován s oddělením majetkové správy v Ústí nad Orlicí
- 3.3. Investor stavby požádá odbor majetkový a stavebního řádu Krajského úřadu Pardubického kraje o uzavření smlouvy o podmínkách provedení stavby.

- 3.4. Investor stavby zajistí vypracování geometrický plán po dokončení stavby a požádá Pardubický kraj o majtkové vypořádání.

Stanovisko orgánu ROP Severovýchod ze 7.11.2016:

Dle předložené dokumentace, sestavené z textové části, situace, vzorového příčného řezu a přehledné situace vyplývá, že realizací akce dojde k zásahu do již zrealizovaného a dotovaného projektu „Modernizace silnice Modernizace silnice II/312 Králíky – křižovatka Červený Potok, km 2,350 – 4,365“, /dále jen „projekt“/ a z tohoto důvodu Vám odbor rozvoje ještě před její realizací vydává níže uvedené stanovisko:

- Veškeré, investorem akce navrhované změny stavby, zrealizované v rámci projektu byly s poskytovatelem dotace - ROP SV projednány a jim i vzaty na vědomí s podmínkou, že případné další změny, které budou mít vliv na udržitelnost projektu, včetně vyčíslení finančního dopadu /méněprací/ do projektu, budou odboru rozvoje předem nahlášeny.
- Skutečný termín realizace akce bude odboru rozvoje předem nhlášen a to minimálně s měsíčním předstihem před jeho samotnou realizací.
- Odbor rozvoje a ROP SV si vymíní provést v průběhu a na konci realizace akce fyzickou kontrolu skutečného rozsahu stavebních prací, zasahujících do projektu.
- Dle předběžného vyčíslení dojde realizací akce k ponížení níže uvedených položek původního rozpočtu projektu, kdy celkový finanční dopad do již proplacené dotace činí - 6.681,60 Kč bez DPH.

- **Pol.č.116 597069111** Rigol dlážděný Příplatek k cenám za každých dalších i započatých 10 mm tloušťky lože přes 100 mm z betonu C20/25nXF3



- **Pol.č.117 597661111** Rigol dlážděný do lože z betonu prostého tl. 100 mm, s vyplněním a zatřením spár cementovou maltou z dlažebních kostek drobných do betonu z C20/25nXF3

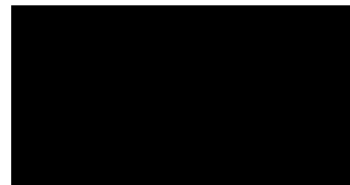


- Posunutí svislého a vodorovného dopravního značení nemá vliv na původní rozpočet projektu
- Pokud bude řídicí orgán poskytovatele dotace uplatňovat na příjemci dotace (Pardubický kraj) vrácení části dotace, může úhradu těchto nákladů příjemce dotace požadovat na investorovi akce, který uvedenou změnu v dotovaném projektu Pardubického kraje vyvolal.

Udržitelnost projektu končí dne 10.06.2020.



Platnost tohoto vyjádření je 2 roky od vydání.



Ing. Ivetta Bouchalová
vedoucí OMS Ústí nad Orlicí

Na vědomí: Krajský úřad, odbor strategického rozvoje kraje a evropských fondů Pardubice