

## Darovací smlouva

č. 2017/KO/OA/10649

(dále jen „**Smlouva**) uzavřená dle ust. § 2055 a násl. zákona č. 89/2012 Sb., občanského zákoníku, v platném znění (dále jen „**OZ**“)

### Severočeské doly a.s.

se sídlem Boženy Němcové 5359, Chomutov, PSČ 430 01  
zapsána v obchodním rejstříku vedeném Krajským soudem v Ústí nad Labem, oddíl B, vložka 495

IČO: 49901982

DIČ: CZ49901982

zastoupena:

bankovní spojení: Komerční banka, a.s.,

kontaktní osoby:

- ve věcech smluvních:

(dále jen „**Dárce**“)

a

### Město Bílina

se sídlem Břežánská 50/4, 418 31 Bílina

IČO: 00266230

DIČ: CZ00266230

jehož jménem jedná: Oldřich Bubeníček – starosta města

bankovní spojení: Česká spořitelna, a.s., č. účtu 19-1060440379/0800

(dále jen „**Obdarovaný**“)

(Dárce a Obdarovaný dále společně též „**Smluvní strany**“, jednotlivě dále též „**Smluvní strana**“)

## I.

### Úvodní ustanovení

- I.1. Dárce tímto prohlašuje, že má ve svém výlučném vlastnictví movitou věc – **speciální nákladní požární automobil CASK25 T815, SPZ TPA 67-25**, číslo IM u Dárce 6142 z NS 1296009616 DB-HZSP, o ceně obvyklé ve výši **361 000,- Kč bez DPH** (dále jen „**Dar**“).
- I.2. Specifikace předmětu Daru i stanovení ceny obvyklé je dáno znaleckým posudkem č. 6239/023/17 ze dne 25.7.2017, který vypracoval znalec z oboru p. Jaroslav Kučera, Věžní 710, 432 01 Kadaň, jmenovaný rozhodnutím krajského soudu v Ústí nad Labem ze dne 12.12.1978 čj.Spr. 3589/78 pro základní obor ekonomika - odvětví ceny a odhady motorových vozidel, strojírenství – technický stav motorových vozidel. Dále jen „**znalecký posudek**“.  
  
Znalecký posudek je nedílnou součástí této Smlouvy.
- I.3. Dárce prohlašuje, že jeho možnost disponovat s Darem není žádným způsobem omezena.

## II. Předmět smlouvy

- II.1. Dárce se dle Smlouvy zavazuje bezplatně převést vlastnické právo k Daru Obdarovanému.
- II.2. Obdarovaný Dar do svého výlučného vlastnictví tímto přijímá a zavazuje se ho užívat výhradně v souvislosti s účely, pro který tento speciální nákladní požární automobil určen.

## III. Specifikace předmětu Daru

### III.1. Technická specifikace Daru dle odst. I.1. Smlouvy:

- Technický průkaz č.: UG248686 vydaný Městským úřadem Bílina dne 2.6.2016 (duplikát za popsaný)
- Osvědčení o registraci č.: UAP251269 vydáno Městským úřadem Bílina dne 2.3.2016
- Rok výroby: 1992
- STK platné do: 7.12.2017
- Druh vozidla: NA terénní cisterna (požární)
- Výrobce: TATRA + KAROSA Polička
- VIN (výrobní číslo vozidla): TNU285P40MK017284
- Barva vozidla: červeno bílá kombinace
- Objem (m<sup>3</sup>)/druh motoru: 12667/vznětový
- Výkon (kW)/typ motoru: 170,0 / T3-A-928-30
- Současný provozovatel vozidla: Severočeské doly a.s., Boženy Němcové 5359, Chomutov
- Stav počítadla ujetých km: 00211
- Ujeté km podle prohlídky a záznamu držitele: 27 512

## IV. Ostatní ujednání

- IV.1. Dárce výslovně upozorňuje Obdarovaného, že Dar je používán a za dobu používání opotřebovaný a stav Daru je úměrný době provozu a počtu ujetých kilometrů. Dárce výslovně ujistil Obdarovaného, že Dar má vlastnosti a vady specifikované ve Znaleckém posudku.
- IV.2. Dárce prohlašuje, že je výlučným vlastníkem Daru, že na něm nevážnou žádná práva třetích osob a že mu není známa žádná překážka, která by mu bránila s Darem disponovat.
- IV.3. Dárce prohlašuje, že na Daru nevážnou žádné dluhy, zástavní práva nebo jiné právní povinnosti. Dárce se zavazuje poskytnout Obdarovanému veškerou součinnost nezbytnou k zapsání Obdarovaného jako vlastníka Daru v registru vozidel.
- IV.4. Obdarovaný prohlašuje, že byl před podpisem Smlouvy seznámen se stavem Daru, Dar si řádně prohlédl, stav Daru a provozní vlastnosti Daru jsou mu známy a to včetně dokumentace k Daru a neshledal žádné jiné vady, které by bránily převzetí Daru. Obdarovaný tak Dar v tomto stavu do svého vlastnictví přijímá.
- IV.5. Obdarovaný prohlašuje, že byl seznámen se znaleckým posudkem.

- IV.6. Dárce se zavazuje Dar Obdarovanému odevzdat po podpisu Smlouvy, jakmile bude Dar připraven. Dar si Obdarovaný převezme do 5 dnů ode dne podání výzvy. Výzvu k převzetí Daru podá Obdarovanému zaměstnanec Dárce: [REDACTED].
- IV.7. Vlastnické právo k Daru nabude Obdarovaný dnem protokolárního předání a převzetí Daru v místě plnění – Severočeské doly a.s., Doly Bílina.
- IV.8. Obdarovaný se vzdává svého práva z vadného plnění dle Smlouvy v souladu s § 1916 odst. 2 OZ.
- IV.9. Od Smlouvy může Dárce odstoupit, pokud Obdarovaný bude Dar užívat k jiným účelům, než pro ty účely specifikované v odst. II.2. Smlouvy. Účinky odstoupení od Smlouvy nastanou dnem, kdy bude písemné odstoupení doručeno Obdarovanému.

#### IV. Závěrečná ustanovení

- IV.1. Změny a doplňky Smlouvy lze činit pouze písemně, číslovanými dodatky, podepsanými oběma Smluvními stranami.
- IV.2. Stane-li se některé ustanovení Smlouvy neplatné či neúčinné, nedotýká se to ostatních ustanovení Smlouvy, která zůstávají platná a účinná. Smluvní strany se v tomto případě zavazují dohodou nahradit ustanovení neplatné/neúčinné novým ustanovením platným/účinným, které nejlépe odpovídá původně zamýšlenému ekonomickému účelu ustanovení neplatného/neúčinného. Do té doby platí odpovídající úprava obecně závazných právních předpisů České republiky.
- IV.3. Smlouva je sepsána ve čtyřech vyhotoveních, z nichž po dvou obdrží každá Smluvní strana.
- IV.4. Tato Smlouva byla odsouhlasena usnesením Rady města Bílina č. 139 ze dne 7.9.2017.
- IV.5. Smluvní strany jsou seznámeny se skutečností, že obdarovaný, jako obec, je povinen poskytovat informace vztahující se k jeho působnosti dle zákona č. 106/1999 Sb., o svobodném přístupu k informacím, ve znění pozdějších předpisů. Smluvní strany souhlasně prohlašují, že žádný údaj v této smlouvě, včetně jejích příloh, není označován za obchodní tajemství. Dárce prohlašuje, že:
- obdarovaný je oprávněn, pokud postupuje dle zákona č. 106/1999 Sb., o svobodném přístupu k informacím, ve znění pozdějších předpisů, poskytovat veškeré informace o této smlouvě a o jiných údajích tohoto závazkového právního vztahu,
  - veškeré údaje uvedené v této smlouvě, popř., které jsou použity v rámci tohoto závazkového právního vztahu, a to i pokud jsou získány od třetích osob, nepodléhají povinnosti mlčenlivosti nebo jinému postupu směřujícímu k ochraně před zneužitím a zveřejněním.

Obdarovaný:

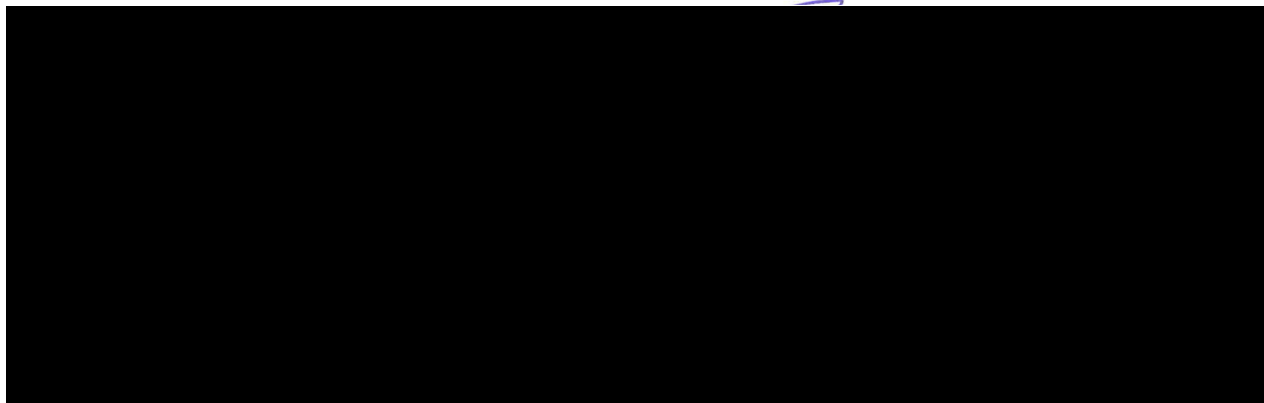
V Bílině, dne ~~19-09-2017~~

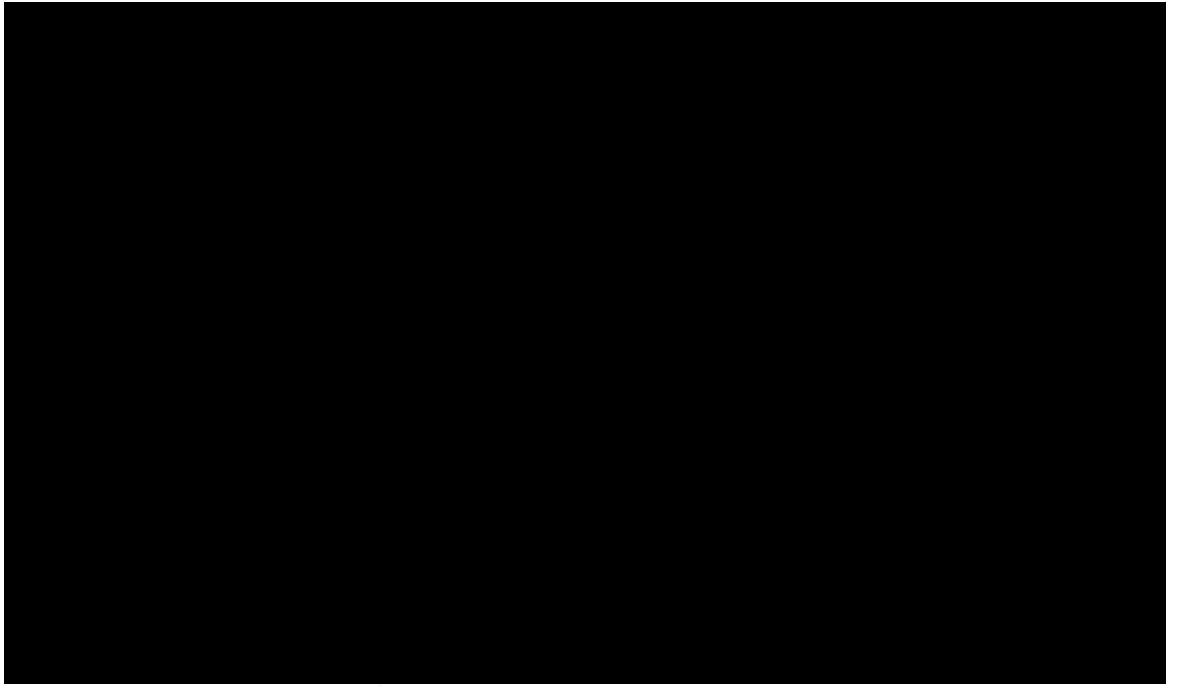
Město Bílina

Dárce:

V Chomutově, dne 9. 10. 2014

Severočeské doly a.s.







# ZNALECKÝ POSUDEK č. 6239/023/17

*Posudek vyžádal*

Severočeské doly a.s.  
Boženy Němcové 5359  
430 01 Chomutov

*Žádost - opatření čj.*

Objednávka OSB48067630

*Ze dne*

25.07.2017

*Účel posudku*

Stanovení ceny speciálního nákladního požárního automobilu pro stanovení podkladů k odprodeji hmotného majetku

*Reg. značka vozidla*

TPA 67-25

*Termín vypracování posudku*

25.07.2017

*Doba, ke které je cena motorového vozidla stanovena*

26.07.2017



*Posudek vypracoval*

**Jaroslav Kučera**



*Počet listů posudku včetně obálky* 13

*Počet listů příloh* 0

*Počet předaných vyhotovení* 2

*Znalecký posudek je vypracován podle Znaleckého standardu č. 1/2005 doporučeného Ústavem soudního inženýrství - VUT Brno.*

## Úvod

Posudek je vypracován na základě písemné objednávky zadavatele.

### 0.1 Znalecký úkol

Stanovení technické hodnoty, časové a obvyklé ceny použitého motorového vozidla.

### 0.2 Spisové podklady

Znalecký posudek nebyl vypracován pro státní orgán, znalci nebyly položeny otázky usnesením či jiným opatřením.

### 0.3 Další použité podklady

Technický průkaz,

### 0.4 Seznam příloh

### 0.5 Metody použité při stanovení obecné/obvyklé ceny

Obvyklá cena je cena, která by byla dosažena při prodeji stejného, popřípadě obdobného majetku nebo při poskytování stejné nebo obdobné služby v obvyklém obchodním styku v tuzemsku ke dni ocenění. Přitom se zvažují všechny okolnosti, které mají na cenu vliv, avšak do její výše se nepromítají vlivy mimořádných okolností trhu, osobních poměrů prodávajícího nebo kupujícího ani vliv zvláštní obliby. Pro stanovení této ceny je v posudku použita kombinace dvou metod :

A) Metoda věcné hodnoty. Hodnota hmotného movitého majetku je zde vyjádřena cenou časovou, která představuje reprodukční cenu sníženou o opotřebení. Tato cena je technická hodnota vyjádřená v korunách a reprezentuje potenciál daného majetku uspokojit potřeby.

B) Metoda porovnávací, která vychází z porovnání předmětu ocenění se stejným, nebo obdobným předmětem a cenou sjednanou při jeho prodeji; je jím též ocenění věci odvozením z ceny jiné funkčně související věci. Touto metodou je stanoven koeficient prodejnosti. Při jeho stanovení byl respektován zadaný účel ocenění a cena obecná se v tomto případě rovná ceně obvyklé.



## I. Nález

### 1.1 Identifikace vozidla

Technický průkaz č.	UG248686 duplikát za popsaný
vydán kým	Městský úřad Bílina
dne	02.03.2016
Osvědčení o reg. č.	UAP251269
vydáno kým	Městský úřad Bílina
dne	02.03.2016
STK platné do	07.12.2017

	podle TP	zjištěno na vozidle
Značka a typ vozidla	T815 2PR typ 4019	T815 4x4.1 2PR typ 4019
Provedení karoserie	speciální požární	Skříňová s požární výbavou
Druh vozidla	NA terénní cisterna	NA cisternová požární
Výrobce	TATRA+KAROSA Polička	TATRA+KAROSA Polička
Rok výroby	1992	1992
VIN (výr. číslo vozidla)	TNU285P40MK017284	TNU285PK40MK017284
Vyr. číslo karoserie	Neuvedeno	TNKP03610NP000002
Vyr. číslo motoru	neregistruje se	neověřováno
Barva vozidla	Červeno bílá kombinace	Červeno bílá kombinace
Objem / druh motoru	12667 / Vznětový	12667 / Vznětový
Výkon [kW] / typ motoru	170,0 / T3-A-928-30	170,0 / T3-A-928-30
Reg. značka / datum přidělení		TPA 67-25 / 23.12.1992
Datum prvního uvedení vozidla do provozu		23.12.1992
Vlastník vozidla	Severočeské doly a.s. Boženy Němcové 5359 430 01 Chomutov	
Počet držitelů	1	
Stav počítadla ujetých km	00211	
Ujeté km podle prohlídky a záznamu držitele	27 512	
Údaje na vozidle souhlasí s údaji v dokumentaci.		

### 1.2 Údaje o opravách a poškozeních vozidla, opravách hlavních skupin, jejich eventuální výměně s uvedením důvodu opravy

a/ podle záznamu v TP TP bez záznamů oprav nebo výměn skupin

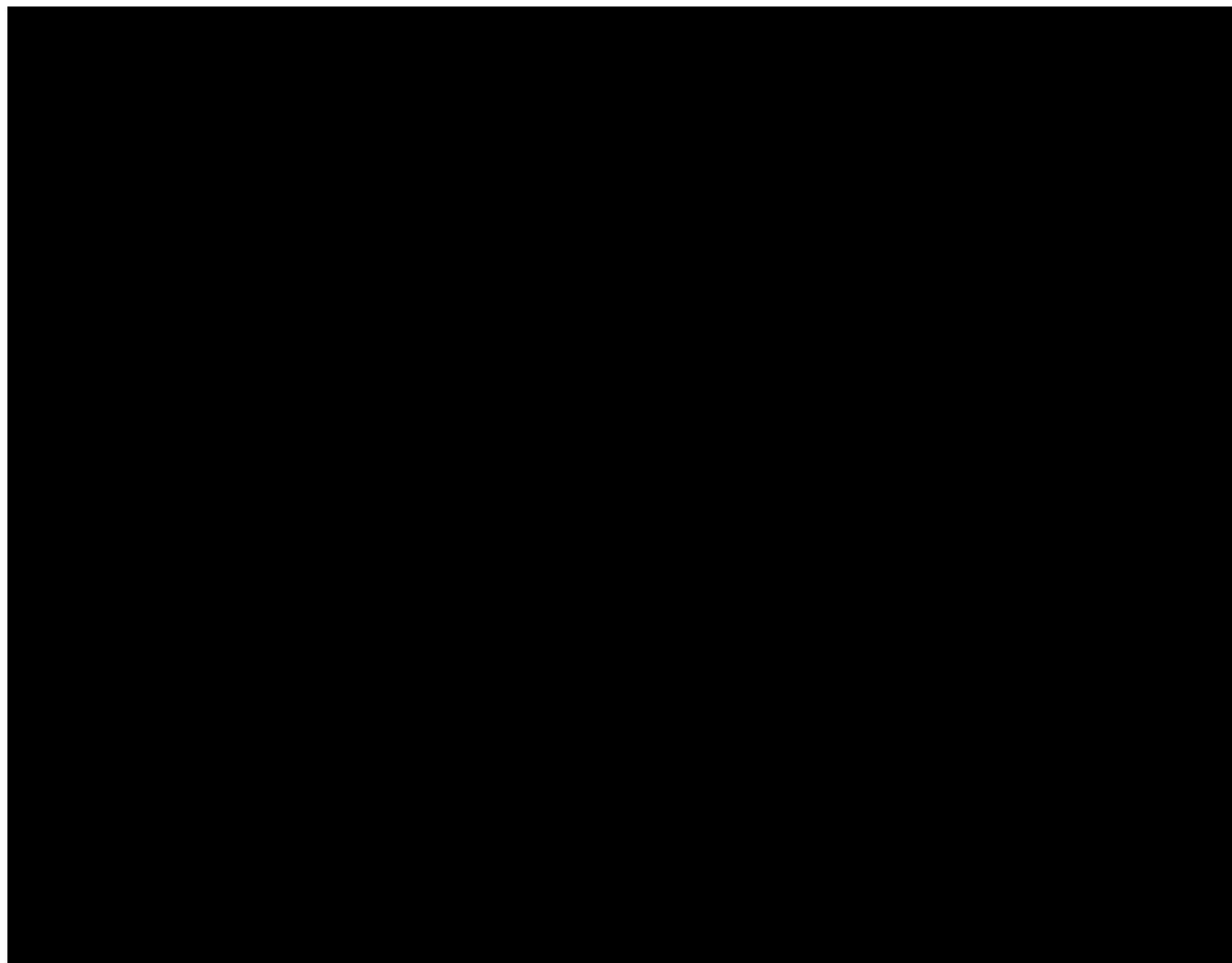
b/ podle dokladů držitele Doklady nepředloženy.

c/ podle sdělení držitele Zástupcem provozovatele nákladního automobilu, bylo znalci sděleno, že vozidlo, bylo během provozu používáno k účelu určenému výrobcem, při běžné údržbě a ošetřování. Hlavní skupiny vozidla původní bez celkových oprav nebo výměn skupin.

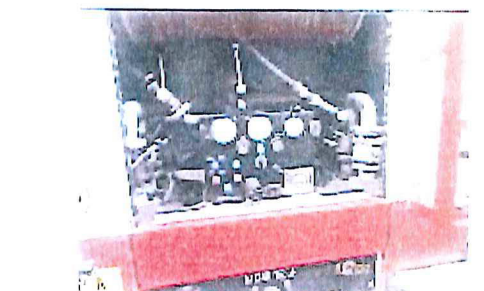
#### 1.4. Technický stav skupin vozidla:

Byl znalcem ověřen bez demontážní prohlídkou hlavních skupin nákladního speciálního požárního automobilu v areálu požární zbrojnice hasičského záchranného sboru SD Chomutov doly Bílina za přítomnosti zástupce provozovatele vozidla, od kterého byly vyžádány doklady od vozidla a informace o provozu, opravách a poškozeních vozidla.

Zkušební jízda, byla provedena v areálu HZS Doly Bílina, kdy vozidlo řídil kmenový řidič sloužící směnu na zbrojnici.



Pohled na výrobní štítek podvozku vozidla, stav počítače ujetých km a vyražené výrobní číslo VIN na středové nosné rouře. Kontrolní známka STK s platností do 12.2017, kontrolní známka SEM s platností do 01.2015 měla být odstraněna. Rychloměr byl dne 06.12.2016 za stavu 27331km vyměněn za poškozený. Celkem tedy ke dni prohlídky ujetu 27542km.





Pohled na hodnocené vozidlo a jeho skupiny v době prohlídky.

### 1.5. Technický stav jednotlivých skupin vozidla:

#### a/ Motor:

start motoru: za studena i za tepla odpovídal obvyklému stavu,

volnoběh: odpovídal obvyklému stavu,

výkon motoru: odpovídal obvyklému stavu, dle sdělení i při plném zatížení odpovídá obvyklému stavu,

akcelerace: neměřena, odpovídala obvyklému stavu

#### El.příslušenství motoru:

spouštěč: uchycení a stav bez zjevných závad, povrch stopy oxidace a místy koroze, funkční obvyklý stav,

dobíjecí soustava: uchycení alternátoru s příslušenstvím bez zjevných závad, povrch se stopy oxidace, funkční obvyklý stav,

#### Palivová soustava:

nádrž paliva: uchycení a stav bez zjevných závad, bez demontážní prohlídkou nebylo zjištěno zjevných závad,

potrubí: uchycení uzavíracího ventilu a spojovacího potrubí bez zjevných závad.

dopravní čerpadlo: uchycení a stav bez zjevných závad, povrch znečištěn funkční stav,  
 vstříkovací čerpadlo :uchycení a stav bez zjevných závad, bez demontážní prohlídkou, nebylo zjištěno zjevných závad, povrch znečištěn, funkční obvyklý stav,  
 vstříkovače: uchycení a stav bez zjevných závad, bez demontážní prohlídkou, nebylo zjištěno zjevných závad, povrch znečištěn funkční obvyklý stav,  
 čistič vzduchu :uchycení a stav bez zjevných závad, bez demontážní prohlídkou, nebylo zjištěno zjevných závad, funkční obvyklý stav,

#### Chladicí soustava:

ventilátor: uchycení bez zjevných závad, povrch se stopy oxidace, funkční obvyklý stav,  
 krycí plechy: uchycení a stav bez zjevných závad, povrch znečištěn,

#### Výfuková soustava:

sběrací potrubí: uchycení a stav bez zjevných závad, povrch se stopy koroze,  
 tlumič výfuku: uchycení spojovacího potrubí a tlumiče výfuku bez zjevných závad, povrch se stopy koroze, funkční stav,

#### Mazací soustava:

tlakové oběžné mazání s obtokovým čističem oleje,  
 tlak oleje: odpovídal obvyklému stavu,  
 těsnost spojů: ve spojích skříně motoru stopy po úniku oleje, druh, stav a parametry olejové náplně skříně motoru, nebyly ověřovány,  
 Jiné poškození: při prohlídce, nebylo zjištěno,

#### b/ Spojka:

vůle pedálu: neměřena,  
 rozjezd vozidla: plynulý záběr spojka neprokluzovala, vykazovala funkční obvyklý stav,  
 Jiné poškození: při prohlídce, nebylo zjištěno,

#### Hodnocení technického stavu motoru a spojky:

Technický stav skupiny, byl hodnocen jako lepší době provozu a počtu ujetých km.

#### c/ Převodovka, rozvodovka, zadní náprava:

mechanická pětistupňová s redukováním převodových stupňů s řazením na podlaze,  
 hlučnost: neměřena, odpovídala obvyklému stavu,  
 těsnost: ve spojích skříní stopy po úniku oleje, druh, stav a parametry, nebyly ověřovány,  
 řazení: řazení převodových stupňů za provozu, odpovídalo obvyklému stavu,  
 rozvodovka: uchycení skříně k nosné rouře zadní nápravy bez zjevných závad, ve spojích stopy po úniku oleje, druh stav a parametry oleje, nebyly ověřovány,  
 hlučnost: odpovídala obvyklému stavu,  
 most nápravy: uchycení k rámu podvozku bez zjevných závad, bez demontážní prohlídkou mimo místní koroze, nebylo zjištěno zjevných závad,  
 pérování: uchycení pryžových vlnovec včetně závěsů bez zjevných závad, povrch dílů se stopy oxidace a koroze pryže, funkční obvyklý stav,  
 hnací hřídele kol: uchycení a stav bez zjevných závad, funkční obvyklý stav,

spojovací hřídel: uchycení a stav bez zjevných závad, bez demontážní prohlídkou, nebylo zjištěno zjevných závad, funkční obvyklý stav,

vozidlová kola: disková ocelová kola na nábojích kol uchycena bez zjevných závad. V době prohlídky na diskových kolech montovány pneumatiky tovární značky BARUM 18R22,5 ALL STEEL NR27, bez demontážní prohlídkou, nebylo zjištěno zjevných závad, zbytková výška desénových drážek u obou kol 12-15mm.

provozní brzda: uchycení a stav dílů vzduchové čelistové brzdy zadní nápravy, bez zjevných závad, povrch dílů se stopy oxidace a místy koroze, funkční obvyklý stav.

zajišťovací brzda: bez demontážní prohlídkou, nebylo zjištěno zjevných závad, povrch dílů se stopy oxidace, funkční stav,

Vzduchová brzda: uchycení kompresoru ke skříni motoru bez zjevných závad, ve spojích stopy po úniku oleje, funkční stav,

-odlučovač oleje, uchycen bez zjevných závad, povrch se stopy oleje a oxidace, funkční stav,

-regulátor tlaku-uchycen bez zjevných závad, povrch se stopy oxidace,

plomby poškozeny, funkční stav,

-vzduchojem uchycen bez zjevných závad, povrch místy puchýře laku, datum poslední revize a tlakové zkoušky nezjištěn,

-spojovací potrubí-uchyceno bez zjevných závad, povrch místy se stopy koroze, pryžové hadice bez zjevných závad, funkční stav,

#### **Hodnocení technického stavu převodovky, zadní nápravy:**

Technický stav skupiny byl hodnocen jako lepší době provozu a počtu ujetých km.

#### **d/ Přední náprava :**

most nápravy: uchycení k rámu podvozku bez zjevných závad, povrch místy se stopy koroze,

rejdrové čepy: uchycení a stav bez zjevných závad, vůle v uložení odpovídala obvyklému stavu,

pérování: uchycení torzních ocelových tyčí včetně závěsů, bez zjevných závad, povrch dílů se stopy koroze,

náboje kol: uchycení k nápravnicí bez zjevných závad, vůle v uložení odpovídala obvyklému stavu,

vozidlová kola: disková ocelová kola na nábojích kol uchycena bez zjevných závad. Na diskových kolech montovány pneumatiky tovární značky BARUM 18R22,5 ALL STEEL NR27, bez demontážní prohlídkou, nebylo zjištěno zjevných závad, zbytková výška desénových drážek u obou kol 12-15mm,

řízení: uchycení převodky řízení k rámu vozidla bez zjevných závad, ve spojích stopy po úniku oleje. Řídicí kolo se sloupkem řízení uchyceno bez zjevných závad,

táhla řízení: uchycení bez zjevných závad, kulové čepy uchyceny bez zjevných závad, vůle v uložení odpovídala obvyklému stavu, povrch dílů místy se stopy koroze,

#### **Hodnocení technického stavu přední nápravy:**

Technický stav skupiny, byl hodnocen jako lepší době provozu a počtu ujetých km.

#### **e/ Budka řidiče, kapotáž, elektrická výbava :**

barva: kombinace červeno bílá, s nápisy

lak: odpovídal době provozu,

skelet budky: bez demontážní prohlídkou, nebylo zjištěno zjevných závad, ve spojích místy puchýře laku se stopy koroze,

dveře: uchycení k rámu budky bez zjevných závad, ve spojích a na hranách místy drobné puchýře laku, zámky dveří a ovládání zámků vykazovaly funkční obvyklý stav,

střecha: uchycení a stav bez zjevných závad,

blatníky: uchycení předních blatníků bez zjevných závad, bez demontážní prohlídkou, nebylo zjištěno zjevných závad,

víko motorového prostoru: uchycení a stav bez zjevných závad, bez demontážní prohlídkou, nebylo zjištěno zjevných závad,

schody: uchycení levých a pravých schodů k rámu budky řidiče bez zjevných závad, povrch místy se stopy koroze,

nárazník: uchycení a stav předního nárazníku bez zjevných závad,

osvětlení: uchycení předních hlavních světlometů bez zjevných závad, bez demontážní prohlídkou, nebylo zjištěno zjevných závad, funkční stav

-uchycení předních směrových světilen bez zjevných závad, funkční stav

-uchycení a stav zadních sdružených světilen bez zjevných závad, funkční stav

stěrače: uchycení elektromotorů s převodkou ke skříni karoserie bez zjevných závad, stírací lišty uchyceny bez zjevných závad, funkční obvyklý stav,

přístrojová deska: uchycení panelu bez zjevných závad, sdělovače a ovladače bez zjevných závad, funkční obvyklý stav,

akumulátory: uchycení schrány akumulátoru bez zjevných závad, akumulátorové baterie uchyceny bez zjevných závad, v době prohlídky funkční obvyklý stav,

čalounění: uchycení boků, stropu a zadní stěny bez zjevných závad, okraje místy drobně zborceny, povrch místy znečištěn,

sedadla: uchycení sedadla řidiče a spolujezdce bez zjevných závad, bez demontážní prohlídkou, nebylo zjištěno zjevných závad, čalounění místy znečištěno,

skla: čelní sklo uchyceno bez zjevných závad,

-skla dveří bez zjevných závad,

zpětná zrcátka: uchycení držáků na dveřích vozidla bez zjevných závad, zpětná zrcátka uchycena bez zjevných závad,

#### **Hodnocení technického stavu budky řidiče s výbavou:**

Technický stav skupiny, byl hodnocen jako lepší době provozu a počtu ujetých km.

#### **f/ N á s t a v b a vozidla:**

požární cisterna s příslušenstvím,

cisterna: uchycení a stav bez zjevných závad, při bez demontážní prohlídce únik pracovní kapaliny nezjištěn,

čerpadlo: uchyceno v zadní části skříňe, bez demontážní prohlídkou nebylo zjištěno zjevných závad, povrch dílů se stopy oxidace, dle sdělení vykazuje funkční obvyklý stav,

armatury: uchycení bez zjevných závad, povrch dílů se stopy oxidace, dle sdělení vykazují funkční obvyklý stav,

ovladače: uchycení ovládacích ventilů, manometrů a příslušenství bez zjevných závad, dle sdělení vykazují funkční obvyklý stav,

Skříň nástavby: bočnice a čela uchyceny bez zjevných závad, bez demontážní prohlídkou, nebylo zjištěno zjevných závad,

Dveře schrán: uchycení sřmovacích rolet, bez zjevných závad, funkční obvyklý stav,

Výbava: dle sdělení, nástavba obsahuje výbavu, která byla dodána s novým vozidlem, je úplná a funkční. Znalec neměl možnost ověřit výbavu podle původního seznamu a vycházel tedy z údajů sdělených zástupcem provozovatele vozidla.

Výbava na střeše nástavby:

-vodní dělo: uchycení a stav bez zjevných závad, dle sdělení funkční stav,

-zdravotnická nosítka: uchycení a stav bez zjevných závad,

- hliníkový žebřík: 4ks uchycení a stav bez zjevných závad,
- pracovní háky: 2 ks bez zjevných závad,
- ocelové lano s oky 2ks bez zjevných závad (1ks na zadní nápravě)
- pracovní rýč, bez zjevných závad,
- podkládací trámký: bez zjevných závad,

Výstražná světla: střešní rampa bez zjevných závad, zadní velké výstražné světlo bez zjevných závad, dle sdělení vykazují funkční stav,

rezervní kolo: diskové ocelové kolo bez zjevných závad, na diskovém kole montována pneumatika tovární značky BARUM 18R22,5 ALL STEEL NR27, bez demontážní prohlídkou zjištěno nepravidelné ojetí desénu, zbytková výška desénových drážek 3-4 mm,

Mimořádná výbava:

- přední přídavná dálková světla v počtu 4ks, funkční stav,
- přídavné přední výstražná světla modré barvy 2ks funkční stav
- zadní přídavná pracovní světla 3ks funkční stav.
- radiostanice: dle sdělení budou před prodejem demontovány

#### Hodnocení technického stavu nástavby:

Technický stav skupiny, byl znalcem hodnocen jako lepší době provozu a počtu ujetých km.

#### f/ Stanovení výchozí ceny vozidla:

Výchozí cena hodnoceného nákladního speciálního automobilu, byla znalcem stanovena jako cena pořizovací, která byla znalci sdělena ze sestavy HIM podle inventárního čísla 63197, tato cena je bez daně z přidané hodnoty:

CN=1 979 575,00Kč

Ceny pneumatik, byly znalcem stanoveny podle prodejního ceníku firmy eshopsvetluka a pneukomplet.cz. Pneu BARUM 18R22,5NR 27 se již nevyrobí a byly nahrazeny rozměrem 445/65/22,5 BS-49.

Dále pneumatiky montované na vozidle jsou data výroby 1806= 18 týden roku 2006, tedy ve stáří více jak 10let.

Koeficient prodejnosti, byl znalcem stanoven odhadem na základě informací sdělených pracovníky autobazarů Kadaň, Chomutov, dále internetových stránek prodejců použité techniky v ČR.

#### 1.6 Pneumatiky

Typ a rozměr prvomontáže	Cena	Typ a rozměr na vozidle	Cena	THP	Poz.
BARUM 18R 22,5 NR27 20PR	15 600	BARUM 18R 22,5 NR27 20PR	12 008	30	LP
BARUM 18R 22,5 NR27 20PR	15 600	BARUM 18R 22,5 NR27 20PR	12 008	30	PP
BARUM 18R 22,5 NR27 20PR	15 600	BARUM 18R 22,5 NR27 20PR	12 008	30	LZ
BARUM 18R 22,5 NR27 20PR	15 600	BARUM 18R 22,5 NR27 20PR	12 008	30	PZ
<i>Rezerva</i>					
BARUM 18R 22,5 NR27 20PR	15 600	BARUM 18R 22,5 NR27 20PR	12 008	10	R1



Výchozí cena CNPP  
 Výchozí cena CNPV  
 Celková cena pneu na vozidle CČPV

78 000 Kč  
 60 040 Kč  
 15 610 Kč

### 1.7 Mimořádná výbava

Druh, typ	ks	Vých.cena	roky	Zjišť. stav	TH %	Čas.cena
Dálková světla	4	420	10	funkční	20	336
Výstražná světla	2	850	10	funkční	20	340
Zadní pracovní světla	3	450	10	Funkční	20	270

Součet CČVM  
 Součet VCVM

946 Kč  
 4730 Kč

## II. Posudek

### 2.1 Výpočet technické hodnoty vozidla

#### 2.1.1 Výpočet základní amortizace

- 5 - skupina vozidla  
 6 - datum uvedení do provozu (datum generální opravy)  
 7 - doba provozu skupiny - ROKY  
 8 - doba provozu skupiny - MĚSÍCE  
 9 - procenta srážky za roky provozu  
 10 - procenta srážky za měsíce provozu  
 ZAD - základní amortizace za dobu (%)

5	6	7	8	9	10	ZAD
Motor	01.12.1992	25	0	90,00	0,00	90,00
Převodovka (+ přídatná převodovka)	01.12.1992	25	0	90,00	0,00	90,00
Přední náprava + řízení	01.12.1992	25	0	90,00	0,00	90,00
Zadní náprava	01 12.1992	25	0	90,00	0,00	90,00
Rám s příslušenstvím	01.12.1992	25	0	90,00	0,00	90,00
Kabina s výbavou	01 12.1992	25	0	90,00	0,00	90,00
Nástavba	01.12.1992	25	0	90,00	0,00	90,00

- 11 - skupina vozidla  
 PKM - počet ujetých km skupiny vozu  
 12 - první část kilometrů

- 13 - procenta srážky za první část kilometrů  
 14 - další část kilometrů  
 15 - procenta srážky za další část kilometrů  
 ZAP - základní amortizace za počet kilometrů (%)

11	PKM	12	13	14	15	ZAP
Motor	27 542	0	0,00	27 542	0,30	8,30
Převodovka (+ přídatná převodovka)	27 542	0	0,00	27 542	0,30	8,30
Přední náprava + řízení	27 542	0	0,00	27 542	0,30	8,30
Zadní náprava	27 542	0	0,00	27 542	0,30	8,30
Rám s příslušenstvím	27 542	0	0,00	27 542	0,30	8,30
Kabina s výbavou	27 542	0	0,00	27 542	0,30	8,30
Nástavba	27 542	0	0,00	27 542	0,30	8,30

### 2.1.2 Výpočet redukované technické hodnoty vozidla

- THSN - výchozí technická hodnota skupiny  
 ZA - základní amortizace  
 c - technický stav skupiny dle hodnocení při prohlídce  
 THS - zbytek technického života skupiny ke dni ocenění  
 PDS - poměrný díl skupiny z vozidla bez pneu jako celku  
 PTHS - poměrná technická hodnota skupiny

Skupina vozidla	THSN %	ZA %	c %	THS %	PDS %	PTHS %
Motor	100	49,15	5	53,39	20	10,68
Převodovka (+ přídatná převodovka)	100	49,15	5	53,39	10	5,34
Přední náprava + řízení	100	49,15	5	53,39	10	5,34
Zadní náprava	100	49,15	5	53,39	9	4,80
Rám s příslušenstvím	100	49,15	5	53,39	6	3,20
Kabina s výbavou	100	49,15	5	53,39	20	10,68
Nástavba	100	49,15	5	53,39	25	13,35

Součet THVR = 53,39 %

$$PTHS = \frac{THSN \cdot (100 - ZA) \cdot (100 + c) \cdot PDS}{1\ 000\ 000}$$

Redukovaná technická hodnota vozidla THVR = 53,39 %

**2.2 Stanovení výchozí ceny - CN**

Výše výchozí ceny vozidla CN	1 979 575 Kč
Zdůvodnění (pramen) ceny	Zdůvodnění na straně 10 znaleckého posudku

**2.3 Časová cena pneu na vozidle**

CČPV	15 610
------	--------

**2.4 Časová cena mimořádné výbavy**

CČVM	946
------	-----

**2.5 Výpočet časové ceny vozidla**

Výchozí cena CN	1 979 575
Výchozí cena pneu prvomontáže CNPP (odečet)	78 000
Redukovaná cena vozidla bez pneu CR = CN - CNPP	1 901 575
THVR vozidla bez pneu vyjádřená v Kč (THVR . CR)	1 015 251
Časová cena pneu CČPV	15 610
Časová cena mimořádné výbavy CČVM	946
Časová cena vozu CČV = THVR . (CN-CNPP)+CČPV+CČVM	1 031 810

**2.6 Výpočet obvyklé ceny vozidla**

Koeficient prodejnosti KP	0,35
---------------------------	------

Obvyklá cena vozidla COB = CČV . KP **361 000**

slovy **třistašedesátjeden tisíc Korun českých**

Výchozí cena vozidla, ceny pneumatik a mimořádné výbavy jsou zadány bez DPH

**Znalecká doložka**

Znalecký posudek jsem podal jako znalec jmenovaný rozhodnutím krajského soudu v Ústí nad Labem ze dne 12.12.1978 čj.Spr.3589/78 pro

základní obor ekonomika odvětví ceny a odhady motorových vozidel, strojírenství odvětví technický stav motorových vozidel.

Znalecký úkon je zapsán pod pořadovým číslem 6239/023/17 znaleckého deníku.

Znalečné a náhradu nákladů účtuji dle přiložené likvidace na základě dokladu číslo 6239/023/17.

Kadaň dne 09.08.2017

