

Zásady sestavování Soupisů stavebních prací, dodávek a služeb s výkazem výměr pomocí cenové soustavy ÚRS Praha

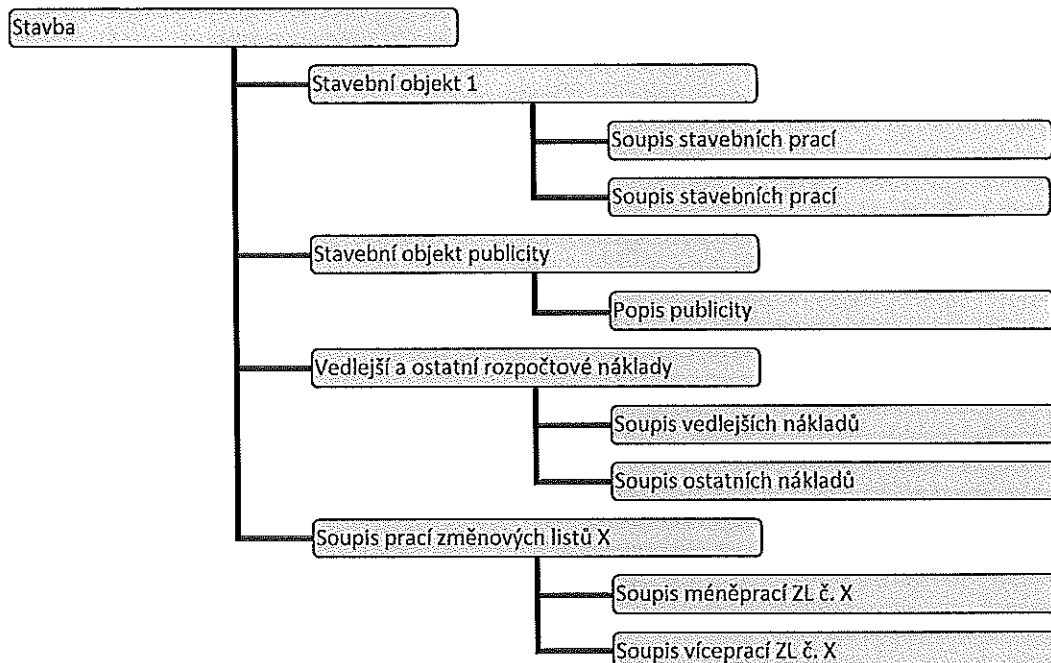
Vydal Odbor investic Magistrátu města Olomouce 1.1. 2017

1 Obecné zásady

- 1.1 Tyto níže popsané zásady doplňují ale nenahrazují znění prováděcí vyhlášky č. 169/2016 Sb. k zákonu č. 134/2016 Sb. ve znění pozdějších předpisů.
- 1.2 Účelem Soupisu stavebních prací, dodávek a služeb s výkazem výměr (dále jen Soupisu prací) je stanovení technických a kvalitativních podmínek pro stavební nebo montážní práce, jejichž provedení je nezbytné ke zhotovení stavební nebo technologické části v souladu s projektovou dokumentací, vymezení obsahu požadovaných stavebních prací, dodávek a služeb umožňující obsahově shodné ocenění projektové dokumentace a stanovení předpokládané (obvyklé) ceny projektové dokumentace (budoucí stavby) stavby pomocí ceníkových položek z cenové soustavy od firmy ÚRS Praha (dále jen Cenová soustava).
- 1.3 Soupis prací vytváří, není-li objednatelem určeno jinak, zhotovitel projektové dokumentace (dále jen zhotovitel PD). U dodatečných prací vytváří Soupisy prací zhotovitel stavby. Zpracováním soupisu prací může objednatel pověřit autorský dozor (dále jen AD).
- 1.4 Soupis prací je tvořen čtením hodnot, textů, tabulek, legend a poznámek z projektové dokumentace, kterou soupis prací v ničem nenahrazuje a nedoplňuje. Za projektovou dokumentaci je považována tištěná podoba projektové dokumentace, nebo elektronická podoba projektové dokumentace vytvořená ve formátu [název souboru].PDF, kde [název souboru] představuje číslo a název výkresu.
- 1.5 Za závažnou vadu Soupisu prací se považuje, jestliže položka Soupisu prací nebo výpočet výměry položky Soupisu prací, není dohledatelná ve výkresové dokumentaci.
- 1.6 Je zakázáno a za chybu je považováno měnit texty a význam popisů položek použitých z Cenové soustavy včetně obchodních názvů.
- 1.7 Objednatel požaduje, aby k tvorbě Soupisu prací byl použit program **KROS Plus od firmy ÚRS Praha a.s.** (dále jen Program).
- 1.8 Zhotovitel je povinen předat objednateli zpracovaný Soupis prací v tištěné podobě (Excel VZ – s cenami a bez poznámek k ceně) a v elektronické podobě ve formátu jediného souboru *.KZA (archiv stavby) nebo *.KZ (data stavby).
- 1.9 Objednatel je oprávněn nepřevzít Soupis prací, který není zpracován v Cenové soustavě a jehož podoba a obsah odporuje těmto zásadám.
- 1.10 Cenové a technické podmínky Cenové soustavy, včetně třídníků a číselníků jsou veřejně přístupné na internetových stránkách www.cs-urs.cz.

2 Struktura Soupisu prací

- 2.1 Struktura soupisu prací je pro každou stavbu třístupňová.
Třístupňová hierarchie struktury stavby je povinná a nelze ji měnit.



- 2.2 Povinně vyplňované údaje o stavbě v hlavičce stavby:

- kód, číslo stavby (zpravidla číslo Org. nahlášené objednatelem),
- název stavby,
- nastavení sazby DPH včetně přenesení daňové povinnosti,
- údaje o objednateli SMOI,
- údaje o projektantovi,
- kód CZ-CPV
- kód CC-CZ
- kód JKSO
- kód CZ-CPA
- poznámka.

Obnova stavby (známka)

Kód stavby	14-S0007	Nastavení sazby DPH	
Název stavby	ZŠ Hájkova - přístavba učeben	Typ	Neurčen
Datum	30.1.2014	<input type="checkbox"/> Přenášet daňovou povinnost Vývčetně	
Místo	Hájkova 336/4, Olomouc	Datum odevzdání nabídky	
Oblast			
Fáze stavby	2 - rozpracovaná nabídka [nabídka]		
Zpracoval	Votavová	IC	DIC
Objednatel	Státní město Olomouc, Horní náměstí 593, 7791	00299308	C200293308
Projektant	atešér, s.r.o.	IC	DIC
Zhotovitel	dle výběru investora	IC	DIC
Investor	ZŠ Hájkova	IC	DIC
Stavbyvedoucí	ZŠ Hájkova		
Číslo rozpočtu		CC-CZ	12631
Číslo smlouvy		JKSO	801 92
CZ-CPV	45000000-7	CZ-CPA	41.00.40
Kód EIS			
Poznámka			
Soupis prací je sestaven s využitím položek Cenové soustavy ÚRS. Cenová a technická podmínky položek Cenové soustavy ÚRS, které nejsou uvedeny v soupisu prací (informace z tzv. úvodních částí katalogů) jsou neomezeně dle dostupnosti k dispozici na www.cs-urs.cz . Položky soupisu prací, které nemají ve sloupci „Cenová soustava“ uveden žádný údaj, nepocházejí z Cenové soustavy ÚRS.			
Nové heslo		Nastav pro	Aktuální zakázku
		OK	Storno

2.3 Do poznámky zapsat text:

Soupis prací je sestaven s využitím položek Cenové soustavy ÚRS. Cenové a technické podmínky položek Cenové soustavy ÚRS, které nejsou uvedeny v soupisu prací (informace z tzv. úvodních částí katalogů) jsou neomezeně dálkově k dispozici na www.cs-urs.cz. Položky soupisu prací, které nemají ve sloupci „Cenová soustava“ uveden žádný údaj, nepochází z Cenové soustavy ÚRS.

2.4 Základní rozdělení stavby na stavební objekty po dohodě s referentem OI členit na stavební objekty, inženýrské objekty a provozní soubory podle kódů JKSO a u pozemních komunikací dle ulic s členěním na komunikace, chodníky a parkovací stání. Údaje o stavebním objektu přenášeny z hlavičky stavby:

- údaje o objednateli SMOI,
- údaje o projektantovi,
- kód CZ-CPA

2.5 Povinně vyplňované údaje o stavebním objektu v hlavičce stavebního objektu:

- kód, číslo stavebního objektu, stavební objekty jsou tvořeny v souladu s číselníkem JKSO,
- název stavebního objektu,
- nastavení sazby DPH včetně přenesení daňové povinnosti,
- typ zakázky (Stavební objekt, inženýrský objekt, provozní soubor, vedlejší náklady ...)
- kód CC-CZ,
- kód JKSO,

The screenshot shows the 'Správa zakázek' (Order Management) window. Key fields include:

- Kód zakázky:** 14-SO 7.1-01
- Název zakázky:** Architektonicko stavební a konstrukční řešení - investiční náklady
- Datum:** 30. 1. 2014
- Místo:** Háskova 335/4, Olomouc
- Typ zakázky:** Stavební objekt (circled in red)
- Nastavení sazby DPH:** Typ: Nebytová výstavba
- Zpracoval:** Velavová, 44144202
- Projektant:** ateliér, s.r.o., 26849917, CZ26849917
- Zhotovitel:** dle výběru investora, IC, IČ
- Objednatel:** Statutární město Olomouc, Horní náměstí 593, 779 1, 00299308, CZ00299308
- Dod. divize:** Záběhová ulice, IC, IČ

At the bottom, there are two tables for 'Umístění zakázky v hierarchii stavby':

CC-CZ	JKSO	CZ-CPV	CZ-CPA	ECU	Číslo rozpočtu	Číslo smlouvy	Kód EIS
	12631						14-SO 7.1-01
	801 32						
			41.00.20				

Kód	Popis
14-SO007	ZŠ Háskova - přístavba učeben
14-SO 007.1 SO.01	Přístavba učeben
14-SO 7.	Architektonicko stavební a konstrukční řeše
14-SO 7.	Architektonicko stavební a konstrukční řeše
14-SO 7.	Architektonicko stavební a konstrukční řeše
14-SO 7:	d.1.4 Technika prostředí staveb
14-SC d.1.4.1	Zařízení pro vytápění staveb
14-SC d.1.4.3	Zařízení v duchotechniky
14-SC d.1.4.4	Zařízení pro měření a regulaci
14-SC d.1.4.5	Zařízení zdravotně technických inst

2.6 Každá stavba musí povinně obsahovat dva objekty:

- Náklady na publicitu
- Vedlejší a ostatní rozpočtové náklady

2.7 Na úrovni stavebního objektu se netvoří žádné položkové soupisy prací.

- 2.8 Stavební objekt může obsahovat více Soupisů prací, tvořených podle zásad odstavce 2.9, minimálně však jeden Soupis prací.
- 2.9 Jednotlivé Soupisy prací jsou tvořeny podle rozpočtové skladby jednotného třídění příjmů a výdajů v rozpočtech organizačních složek státu podle vyhlášky č. 323/2002 Sb. v aktuálním znění (dále jen jako Rozpočtové "účetní" položky) a podle "Pokynu GFŘ č. D-22 k jednotnému postupu při uplatňování některých ustanovení zákona č. 586/1992 Sb., o daních z příjmů, ve znění pozdějších předpisů. (GFŘ - Generální finanční ředitelství)

Příklady nejpoužívanějších Rozpočtových (účetních) položek*

5137	Drobný hmotný dlouhodobý majetek	provoz (limitní příslib)
5166	Konzultační, poradenské a právní služby	provoz (limitní příslib)
5169	Nákup ostatních služeb	provoz (limitní příslib)
5171	Opravy a udržování	provoz (limitní příslib)
6121	Budovy, haly a stavby (realizace)	investice (individuální příslib)
6122	Stroje, přístroje a zařízení	investice (individuální příslib)
6130	Výkup pozemků	investice (individuální příslib)

*více viz příklady jednotlivých SO v příloze

- 2.10 Jednotlivé kódy Rozpočtových (Účetních) položek budou v programu zapisovány (do úpravy programu) v hlavičce Položkového soupisu prací do položky „Číslo rozpočtu“, Údaje o soupisu prací přenášené z hlavičky stavebního objektu:

- údaje o objednateli SMOI,
- údaje o projektantovi,
- kód CZ-CPA
- kód CC-CZ,
- kód JKSO,

Povinně vyplňované údaje o Soupisu prací v hlavičce Soupisu prací:

- kód, číslo Soupisu prací,
- Soupisy prací jsou tvořeny v členění dle kódů Rozpočtových (účetních) položek viz 2.8,
- název Soupisu prací,
- nastavení sazby DPH včetně přenesení daňové povinnosti,
- kód účetní položky (zadaný do kolonky "Číslo rozpočtu")

The screenshot shows a software window titled "SO - 1450 7.1.01". It contains the following fields and data:

- Kód zakázky:** 1450 7.1.01
- Název zakázky:** Architektonická stavební a konstrukční řešení - investiční náklady
- Datum:** 30.1.2014
- Místo:** Hákova 335/4, Olomouc
- Typ zakázky:** Stavební objekt
- Zpracoval:** Volavová
- Projektant:** Jeleň, s.r.o.
- Objednatel:** Státní ústřední úřad pro vědu, techniku a vysokou školu
- Číslo rozpočtu:** 6121 (highlighted with a red circle)
- Kód EIS:** 1450 7.1.01

Below the fields is a table for "Ustředění zakázky v hierarchii stavby":

Kód	Popis
1450007	ZS Hákova - přírůbek učeben
1450 007.1 50.01	Přírůbek učeben
1450 7:	Architektonická stavební a konstrukční řešení
1450 7:	Architektonická stavební a konstrukční řešení
1450 7:	Architektonická stavební a konstrukční řešení
1450 7:	d.1.4 Technika a prostředí staveb
145C d.1.4.1	Zařízení pro vytápění staveb
145C d.1.4.3	Zařízení vzduchotechniky
145C d.1.4.4	Zařízení pro měření a regulaci
145C d.1.4.5	Zařízení zdravotně technických instalací

3 Zásady pro sestavení Soupisu prací v Programu

- 3.1 Soupis prací bude rozčleněn do jednotlivých oddílů, zpravidla tvořených automaticky.
- 3.2 Všechny výstupy z Programu budou s plným i zkráceným popisem položky.
- 3.3 Položky z Cenové soustavy je zakázáno jakkoliv měnit, týká se to i použitých obchodních názvů v materiálových specifikacích.
- 3.4 Každá položka Soupisu prací musí ve výkazu výměr obsahovat odkaz do výkresové dokumentace pro kontrolu výpočtu množství.
- 3.5 Jednotlivým položkám z cenové soustavy bude přiřazena "Poznámka k souboru cen" a údaj o použité cenové soustavě

4 Zásady pro používání obchodních názvů

- 4.1 Je-li v položce cenové soustavy použit obchodní název, je zakázáno jej měnit nebo vymazávat.

Jedná-li se o položku materiálovou, bude tato nahrazena položkou ruční, zde se doporučuje založit tuto ruční položku kopií stávající materiálové položky z důvodu zachování dalších údajů v položce, jako je hmotnost materiálu, zatřídění materiálu atd. přepsáním kódu položky a změnou popisu položky.

Upozornění: u provedení kopie položky z cenové soustav, která bude upravena na položku ruční je zapotřebí dávat pozor na soulad zkráceného a plného názvu položky, (viz kapitola 5.)

Jedná-li se o položku konstrukce (práce) musí se tvůrce soupisu prací rozhodnout, zda položka má nebo nemá alternativu, a tuto skutečnost je povinen zapsat do poznámky položky nebo do prvního řádku výkazu výměr.

Příklad – u položky v ceníku ÚRS s uvedením obchodního názvu YTONG lze uvést text:

- a) "Zdící systém YTONG lze nahradit jiným obdobným zdícím pórobetonovým systémem např. PORFIX, YPOR, QPOR apod., při zachování stejných kvalitativních parametrů"
- b) "Zdící systém YTONG nelze z technických důvodů nahradit jiným zdícím systémem"

- 4.2 V ručně tvořené položce je zakázáno užití obchodního názvu s výjimkou případu, kdy nelze dodávku s výrobním názvem pro svou jedinečnost a z technických důvodů nahradit dodávkou s jiným obchodním názvem. Požadavek na užití dodávky uvedeného obchodního názvu musí být uveden buďto v prvním řádku výkazu výměr, nebo v poznámce položky. Užití obchodního názvu u ruční položky vyjadřuje technické parametry dodávky. Do přílohy technické zprávy v projektové dokumentaci je nutno k použité dodávce s obchodním názvem přiložit Technický list specifikující technické parametry dodávky.
- 4.3 Technické listy bez obchodních názvů přiložené k technické zprávě nebo dokument Popis standardů vytvořené na základě technických listů upřesňují projektovou dokumentaci bez užití obchodních názvů.

5 Zásady pro sestavení ručních položek Soupisu prací v Programu

- 5.1 Není-li možno stavebně montážní práci, dodávku materiálu nebo službu vyjádřit pomocí položky nebo skupinou položek z aktuální Cenové soustavy, je možno vytvořit potřebnou položku ručně za dodržení následujících zásad:
 - 1) Kód ruční položky nebude zaměnitelný s kódem položky z databáze ÚRS vyjma položek popisujících VRN, doporučuje se, aby kód položky začínal písmenem R, za nějž se doporučuje umístit zkratku oddílu ve kterém je položka tvořena, dále může být libovolné

- pořadové číslo, (příklady číslování ručních položek: R-02-001, R-713-001, R-M21-001, HZS-001 apod.)
- 2) Ruční položka musí být podrobně popsána v položce „Plný popis“ v části „Plný popis a poznámka“ a navíc musí obsahovat u položek konstrukce (montáže) technické a kvalitativní podmínky, zapisované v do položky „Poznámka“ v části "Plný popis a poznámka" to vše v editačním okně položky.

Pozor na soulad textů „Zkráceného“ a „Plného popisu“ položky.

Cenovou soustavu tvoří Plný popis položky a tento je i předmětem sestavy Excel VZ pro výběrové řízení.

Zkrácený popis slouží převážně k zobrazení na monitoru výpočetní techniky.

Tip pro správné vyplnění plného popisu při změně položky:

Nesouladu textu "Zkráceného popisu" a "Plného popisu" položky se dá předejít nevyplněním nebo vymazáním plného popisu položky. V tomto případě je do sestavy Excel VZ pro výběrové řízení namísto textu z Plného popisu položky přenášen text z položky Zkrácený popis.

- 3) Technické a kvalitativní podmínky u ruční položky konstrukce (montáže) tvoří:
- odkaz na ČSN,
 - pracnost v Nh,
 - limitka materiálů a strojů v MJ.
- 4) Technické a kvalitativní podmínky u ruční položky lze nahradit odkazem na podobnou položku nebo skupinu položek v cenové soustavě.
- 5) U ručních položek je nepřípustné doplňovat příznak, že pochází z cenové soustavy.
- 6) **Ruční položky Soupisu prací obsahující montáž a dodávku (D+M) musí být rozepsány do dvou položek:**
- do ceníkové nebo ruční položky práce (konstrukce , montáže) a
 - do ceníkové nebo ruční položky dodávky (specifikace materiálů),
- 7) V editačním okně položky vyplnit údaje:
- Na kartě "Položka": Kód položky, Zkrácený popis, MJ, hmotnost nebo hmotnost sutě,

- Na kartě „Plný popis a poznámka“: Plný popis položky včetně stanovení technických a kvalitativních podmínek,
 - Na kartě "Ostatní" v položce „Typ“ určit do jakého oddílu se má rozpočtová položka započítávat.
- 8) při tvorbě ruční položky se nesmí tvořit nesrozumitelné agregované nebo souborové položky, u kterých dochází k pochybnostem a nejednoznačnostem při jejich ocenění.
- 5.2 Za vadu Soupisu prací je považováno, jestliže je tvořena ruční položka na práce, dodávky nebo služby, které jsou popsateľné jednou nebo více položkami z Cenové soustavy.

6 Zásady pro tvorby ručních položek z ceníku 800-767 Konstrukce zámečnické

- 6.1 Montáž zámečnických konstrukcí (prvků/výrobků) bude podle zásady 5.1/6 rozepsána do položek montáže a dodávky a případné povrchové úpravy zámečnické konstrukce.
- 6.2 Položka montáže zámečnické konstrukce bude použita z ceníku.
- 6.3 Položka dodávky typového zámečnického prvku/výrobku, bude použita z ceníku nebo jako položka ruční popsána podle technického listu výrobku.
Za typový zámečnický prvek se považuje výrobek dosažitelný nákupem na trhu EU.
- 6.4 Položka dodávky atypického zámečnické konstrukce (prvku/výrobku) bude uvedena s odkazem na její popis v projektové dokumentaci a měrnou jednotkou bude kg.
Cena atypického zámečnického výrobku bude stanovena podle „KP 553 – Kalkulační pomůcky pro stanovení cen zámečnických výrobků z oceli“, která je součástí úvodu ceníku 800-767 Konstrukce zámečnické.

7 Zásady pro tvorbu Soupisu s publicitou

- 7.1 Vždy je povinnost vytvořit položku na tabuli s publicitou Statutárního města Olomouce podle vzoru. Rozměr tabule s publicitou je 2,5 x 2,0 nebo 1,5 x 1,0 m podle významnosti stavby.
- 7.2 U dotovaných staveb se položky z publicitou řídí metodickým pokynem dotačního orgánu. Zpravidla se jedná o propagační tabuli a trvalou pamětní desku většinou včetně lomového kamene pro umístění a u větších projektů i tvorba www stránek.

8 Zásady pro tvorbu povinných Soupisů s vedlejšími rozpočtovými náklady (VRN) a ostatními náklady (ON)

- 8.1 Vedlejšími rozpočtovými náklady se rozumí konkrétní situace a podmínky provádění stavby v daném místě a čase (vybudováním, provozem a likvidací zařízení staveniště, ztížené výrobní podmínky atd.).
- 8.2 Ostatními náklady se rozumí splnění povinností dodavatele vyplývajících z jiných podmínek zadavatele (dokumentace skutečného provedení stavby, náklady na geodetická zaměření v průběhu a dokončení díla, náklady spojené s podmínkami pro publicitu projektu atd.).
- 8.3 Pro tvorbu soupisů prací VRN a ON se vytváří jeden samostatný stavební objekt s využitím šablony SMOI, která je dostupná u příslušného referenta OI.
Objednatel doporučuje aby odmazávání položek z šablony SMOI bylo konzultováno s referentem OI.
- 8.4 Ostatní a vedlejší rozpočtové náklady mohou být v jednom společném soupisu prací.
- 8.5 Doplnování šablony SMOI lze provádět pouze ručními položkami, tvořenými podle zásad popsanych v ceníku 800-0 Katalog průvodních činností a nákladů při výstavbě vydaného společností ÚRS Praha. Přímé použití položek z katalogu 800-0 se nedoporučuje, z důvodu nulování zadaných cen při údržbě rozpočtu.
- 8.6 Náklady na zařízení staveniště budou rozepsány minimálně do tří položek:
- náklady na zbudování zařízení staveniště
- náklady na údržbu a provoz zařízení staveniště
- náklady na likvidaci zařízení staveniště.

Postup založení nové ruční položky montáže

1

2

U	P	Úroveň	Typ položky	Kód	Popis	MJ	Množství	J. cena (indexovaná)	Index ceny	Celková cena	Hmotnost celkem
			Vložit		stavební díl	D					
					Konstrukce	M					
					hromadné	H					
					Stěna						
					ových keř krovů pravidelných z	m	412,000	142,00	1,000	58 504,00	0,00
					stě tvarová jakost III délka 4 - 5 m	m3	12,334	6 080,00	1,000	74 990,72	6,78
					stě na střeších jednoduchých	m2	137,700	40,70	1,000	5 604,39	0,00
					stě sítětní latice impregnované dl 4 -	m3	1,907	6 030,00	1,000	11 499,21	1,04
					středky pro montáž krovu,	m3	14,241	864,00	1,000	12 304,22	0,34
					procentní pro kce tesářské v	%	1 629,025	5,58	1,000	9 089,96	0,00
					stempířské					13 422,17	0,07
					podkapní půkruhový rš 330 mm	m	15,600	380,00	1,000	5 928,00	0,03
					ů Zn-Ti podokapní půkruhová s	kus	2,000	444,00	1,000	888,00	0,00
					by Zn-Ti kruhové průměr 120 mm	m	16,000	400,00	1,000	6 400,00	0,04
					procentní pro konstrukce	%	132,180	1,56	1,000	206,17	0,00
					okružněvačské	m2	127,700	450,00	1,000	57 491,20	6,68

3

4

Detaily >>

Položka se zapisuje do rozpočtu jako podřízená položka - nevytváří se vazba s množstvím ekv. položky

OK Storno

Vyplnění nově založené ruční položky-na kartě "Položka"

U	P	Uroveň	TC	CP	TV	Kód položky	Popis	MJ	Množství	J. cena indexovaná	Index ceny	Celková cena	Ílimnost celkem	Sur celkem	Nh celkem
		oc				K 762332132	Morálk výzarych křídlových z	m	412,000	142,00	1,000	59 504,00	0,000	0,000	197,048

Nová položka (tříděná)

Položka Výkaz výměr TOV Příklad Ceny dodavatel Odstěh Prů popis a poznámka Obrázek Výběhy

Kód položky: R-3001 M: m2 Celkové množství: 0,000 Index: 890,00
 Přímá sazba: 0,000 Orientační cena: 890,00

Zkrác. popis: Zdroj z příloh cihel dřínové Ø 90 cm

Množství

Přímá sazba	0,000
Koeficient množství	1,00000
Celkové množství	0,000

Ílimnost

Ílimnost	0,42000
Ílimnost sítě	0,00000
Nh	1,200

Cerh

Cerh	R
Číslo	

Jednotková cena

Orientační cena	890,00
Index ceny	1,00000
Indexovaná cena	890,00
Dodávka neindex	0,00
Morálk neindex	890,00

Ceny

Orientační cena	890,00
Fremní cena	0,00
Měly rozsah	0,00
Příplatek k OC	0,00
X přípl	100,00
Vešlá cena	0,00

Sazba DPH

Sazba DPH	základní
základna základní	
sazby DPH	890,00

OK Storno

9 Zásady pro tvorbu výkazu výměr v programu KROS Plus

- 9.1 Výkaz výměry, tj. výpočet výměry musí být tvořen u každé položky Soupisu prací.
- 9.2 Při tvorbě opakujících se jednotlivých výpočtů výměr je doporučeno využívat funkce "Figura" nebo přímo odkazu na číslo položky s výpočtem opakující se výměry.
- 9.3 Tvorba výkazu výměr u jednotlivých položek Soupisu prací musí být srozumitelná, kontrolovatelná a opatřená vysvětlujícími poznámkami, které usnadní kontrolu provedených výpočtů tak, aby tyto byly snadno kontrolovatelné v tištěné podobě výkresové dokumentace.
- 9.4 Poznámka blíže specifikující popis položky Soupisu prací rozhodná pro stanovení technických podmínek a pracovních postupů k řádnému provedení díla a pro obsahově stejné nacenění zadávacího výkazu výměr se zapisuje před výpočet výměry do části "Výkaz výměry" v editačním okně položky.
- 9.5 Poznámky osvětlující výpočty výměr a výpočty výměr se zapisují přímo do části „Výkaz výměr“ v editačním okně položky.

10 Zásady tvorby Změnového soupisu prací, dodávek a služeb s výkazem výměr

- 10.1 Změnový soupis prací, dodávek a služeb s výkazem výměr (dále jen Změnový soupis prací) je zpracováván na vyzvu objednatele.
- 10.2 Pro každé ohlášení změny v průběhu stavby, bude Změnový soupis prací očíslovaný číslem ohlášení změny.
Pro každé ohlášení změny bude vytvořen samostatný SO v rámci struktury stavby.
V každém Změnovém soupisu prací bude tvořena nebo tvořeny kolekce minimálně dvou samostatných soupisů prací s obsahem:

- méněpráce
 - vícepráce (vícepráce je možno rozdělit na VP položek z SOD a nové VP)
- Dále se doporučuje tuto kolekci soupisů vytvářet pro každý SO zvlášť.

- 10.3 U každé položky méněprací a víceprací nalézajících se v SOD bude na prvním řádku výkazu výměr uvedeno její umístění v SOD (číslo a/nebo název SO/Soupisu a pořadové číslo v soupisu).
- 10.4 Každá položka Změnového soupisu prací bude opatřena výkazem výměr podle článku 8 a tvořena dle výše popsanych zásad.

11 Tvorba tiskové sestavy pro zadavatele (SMOI)

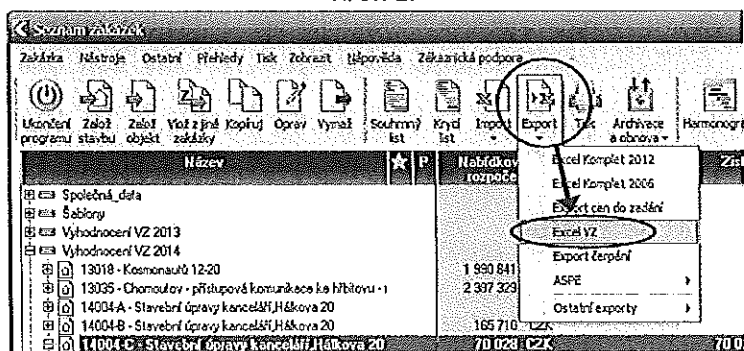
Tvorba exportní sestavy podle kapitoly 1.8:

Krok 1: Nad seznamem zakázek v menu "Export" vybrat volbu "Excel VZ"

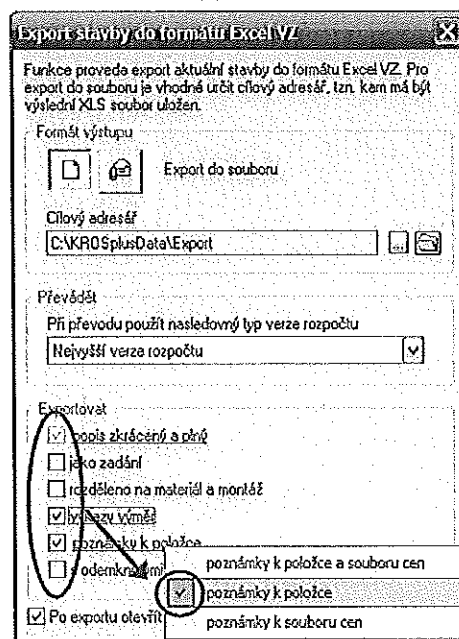
Krok 2: V tvorbě exportního souboru Excel VZ bude zvolen způsob exportu:

- export do souboru
- popis plný a zkrácený
- výkaz výměr
- poznámky k položce

Krok 1:



Krok 2:



12 Šablony a dokumenty doplňující tyto zásady dostupné u referentů OI

- 12.1 Šablona Vedlejší a ostatní náklady
- 12.2 Šablona Publicita EU
- 12.3 Šablona Sadové úpravy – výsadba stromů
- 12.4 Šablona Sadové úpravy – výsadba keřů s protirůstovou fólií
- 12.5 Šablona Sadové úpravy – výsadba keřů bez protirůstové fólie
- 12.6 Šablona Založení trávníku
- 12.7 Dokument "Odpovědi na nejčastější dotazy"

12.8 Souhrnná cenová nabídka

12.9 Souhrnný rozpočet