

Kupní smlouva č. xxxxxx

uzavřená níže uvedeného dne, měsíce a roku dle § 2079 a násl. zákona č. 89/2012 Sb., občanského zákoníku, v platném znění, mezi těmito smluvními stranami:

Miele, spol. s r.o.

Se sídlem Holandská 4, 639 00 Brno

IČ: 188 29 503

DIČ: CZ18829503

bankovní spojení: xxxxxxxxxxx xxxx xxxx, č. ú. xxxxxxxxxxx/xxxx

zastoupena Ing. Filipem Pospíškem, Ppa., prokuristou

Společnost je zapsána v OR vedeném Krajským soudem v Brně, oddíl C, vložka 1790

Na straně jedné (dále jen „**Prodávající**“)

a

Nemocnice Blansko

se sídlem Sadová 1596/33, 678 01 Blansko IČO: 00386634

DIČ: CZ00386634

Zastoupenou: MUDr. Vladimírou Danihelkovou, MBA, ředitelkou

Zapsána v obchodním rejstříku u Krajského soudu v Brně, oddíl Pr, vložka 1603

Na straně druhé (dále jen „**Kupující**“)

t a k t o :

I.

Předmět smlouvy

1. Předmětem této Smlouvy je prodej, dodávka, instalace a uvedení do provozu **2ks jednodveřového mycího a dezinfekčního automatu na podložní mísy, typ DISCHER PICCOLO D3P (62997113)** viz příloha č. 1 této Smlouvy (dále jen „Předmět koupě“ nebo „Zboží“).
2. Prodávající se touto Smlouvou zavazuje Předmět koupě dodat Kupujícímu, nainstalovat jej a uvést do provozu, a Kupující se zavazuje za níže v této Smlouvě uvedených podmínek Předmět koupě převzít a zaplatit za něj Kupní cenu.
3. S Předmětem koupě Prodávající Kupujícímu dodá kompletní návod k obsluze (návod k použití) v originále od výrobce a dále jeden v českém jazyce. Návod v českém jazyce musí odpovídat originálnímu návodu.

II.

Kupní cena, Cena za dopravu a platební podmínky

1. Kupní cenu za Předmět koupě smluvní strany sjednaly ve výši **259.870,- Kč** bez DPH (slovy: dvě stě padesát devět tisíc osm set sedmdesát korun českých“), (dále jen „Kupní cena“), sazba DPH 21%, kupní cena celkem vč. DPH 314.443,- Kč (slovy: tři sta čtrnáct tisíc čtyři sta čtyřicet tři korun českých). Ke Kupní ceně bude účtována DPH ve výši dle předpisů platných v den uskutečnění zdanitelného plnění.
2. Součástí Kupní ceny, specifikované v odstavci 1 tohoto článku této Smlouvy, jsou započteny veškeré náklady, rizika a zisk uchazeče. Uvedená Kupní cena zahrnuje zejména dodání Předmětu koupě zadavateli v požadovaném množství a kvalitě, včetně požadované dokumentace, a je kalkulována včetně instalace Předmětu koupě, napojení na přívod energie a zapojení do komunikační sítě připojení na přívody a odpady, (připravené zadavatelem dle instalačních plánů Prodávajícího), uvedení Předmětu koupě do provozu a

zaškolení obsluhy, provedení výchozích měření, úplného bezplatného servisu po celou záruční dobu, včetně provedení BTK 1 x ročně v záruční době.

Veškeré dodatečné náklady vzniklé z důvodu neposkytnutí součinnosti Kupujícím, zejm. nepřipravenost místa instalace (práce servisního technika Prodávajícím, dodatečný instalační materiál) se Kupující zavazuje zaplatit dle samostatné faktury vystavené Prodávajícím na základě skutečně vzniklých a účelně vynaložených nákladů.

3. Součástí Kupní ceny je doprava do Místa dodání ve smyslu ustanovení článku III. odst. 1 této Smlouvy.

4. Kupující se zavazuje uhradit kupní cenu na základě faktury s náležitostmi daňového dokladu vystavené Prodávajícím na základě potvrzeného předávacího protokolu dle čl. III. Odst. 2 této Smlouvy se splatností 30 dnů od jejího doručení Kupujícím. Veškeré faktury musí obsahovat náležitosti daňového dokladu ve smyslu zákona č. 235/2004 Sb., o dani z přidané hodnoty, v platném znění. V případě, že faktury – daňové doklady nebudou mít odpovídající náležitosti, je kupující oprávněn zaslat tyto doklady zpět dodavateli k doplnění či opravě. Lhůta splatnosti doplněné či opravené faktury běží znovu ode dne jejího doručení Kupujícím.

5. Smluvní pokuty se nebudou započítávat na náhradu případně vzniklé škody, kterou lze vymáhat samostatně vedle smluvní pokuty v celém rozsahu. Pro případ prodlení se zaplacením dohodnuté kupní ceny sjednávají smluvní strany úrok z prodlení ve výši stanovené občanskoprávními předpisy. Prodávající není oprávněn postoupit jakékoli pohledávky vzniklé dle této smlouvy na třetí osoby bez předchozího souhlasu kupujícího.

6. Za okamžik zaplacení Kupní ceny smluvní strany považují den, kdy bude částka odepsána z bankovního účtu Kupujícího.

7. Prodávající prohlašuje, že uvedené číslo jeho bankovního účtu splňuje požadavky dle § 109 zákona č. 235/2004 Sb., o dani z přidané hodnoty, v platném znění, a jedná se o zveřejněné číslo účtu registrovaného plátce daně z přidané hodnoty. Prodávající a Kupující se dohodly, že veškeré platby mezi smluvními stranami se uskutečňují prostřednictvím bankovního spojení uvedeného v záhlaví této smlouvy. Kupující si vyhrazuje právo provádět veškeré platby na účet prodávajícího předaný správci daně ke zveřejnění.

8. Smluvní strany prohlašují, že všechny platby dle této Smlouvy se provádí platební příkazem Kupujícího ve prospěch Prodávajícího na číslo účtu a s variabilním symbolem uvedeným v příslušné faktuře.

III. Dodací podmínky

1. Smluvní strany sjednaly, že Zboží bude dodáno do Místa dodání, kterým je Nemocnice Blansko Sadová 1596/33, Blansko 678 31 (dále jen „Místo dodání“), a to

- a. První kus Zboží bez zbytečného odkladu po uzavření této Smlouvy (nejpozději však do 6 týdnů) do oddělení rehabilitace Nemocnice Blansko, a
- b. druhý kus Zboží bez zbytečného odkladu (nejpozději však do 6 týdnů) od doručení výzvy kupujícího k dodávce na příslušné oddělení Nemocnice Blansko, specifikované ve výzvě k dodávce

s tím, že povinnost dodat Zboží je splněna složením Zboží z dopravního prostředku na adrese uvedené v tomto ustanovení této Smlouvy, a jeho dopravením až na požadované Místo instalace, které Kupující sdělí Prodávajícímu (dále jen „Místo instalace“).

2. Smluvní strany prohlašují, že k řádnému předání Zboží Kupujícímu dojde dodáním zboží do Místa dodání, se složením do Místa instalace (pokud se v tomto případě smluvní strany nedohodnou jinak), instalací Předmětu koupě v Místě instalace (připojení na přívoody a odpady připravené Kupujícím), uvedením Zboží do provozu, předvedením jeho funkčnosti a zaškolením obsluhy. O tom bude sepsán a podepsán předávací protokol, který bude obsahovat následující:

- i. označení smluvních stran
- ii. datum a místo předání
- iii. popis dílů, jež jsou na základě příslušného protokolu předávány Prodávajícím Kupujícím, a to včetně uvedení jeho množství
- iv. případné jakékoli výhrady Kupujícího k přebíranému Předmětu koupě
- v. případný důvod Kupujícího pro odmítnutí převzetí
- vi. podpisy smluvních stran, resp. jimi pověřených osob.

(dále jen „Protokol o uvedení zboží do provozu“ nebo „Předávací protokol“)

3. Předávací protokol bude podepsán oprávněnými osobami. Za Kupujícího bude potvrzen vedoucím pracovníkem oddělení, ve kterém bude Předmět koupě umístěn a pracovníkem technického oddělení Kupujícího.

4. Vlastnické právo k Předmětu koupě a nebezpečí škody na Předmětu koupě přejde na Kupujícího řádným předáním zboží, tedy podepsáním předávacího protokolu Kupujícím.

5. **Prodávající je povinen dodat** 1 ks Zboží Kupujícímu do 6 týdnů od podpisu této Smlouvy a 1 ks Zboží do 6 týdnů od přijetí výzvy k dodání, zaslané Kupujícím Prodávajícímu. Kupující se zavazuje odeslat výzvu k dodávce druhého kusu Zboží nejpozději do jednoho roku od podpisu smlouvy. Uvedené dodací lhůty neplatí v případě, že splnění termínu předání brání dokončení přípravných instalačních prací Kupujícího v Místě instalace na základě instalačních plánů Prodávajícího, které jsou jako příloha č. 2 nedílnou součástí této Smlouvy. O případné prodloužení Kupujícího s přípravou přívodů a odpadů se prodlužuje termín Uvedení zboží do provozu. Prodávající povinen nejpozději do 3 pracovních dnů od dodání Zboží do Místa dodání toto Zboží nainstalovat v Místě instalace, připojit na přívoody a odpady připravené Kupujícím dle článku II. odst. 2 této Smlouvy, uvést Zboží do provozu a zaškolit obsluhu (dále jen „Uvedení zboží do provozu“). O případné prodloužení Kupujícího s přípravou přívodů a odpadů se prodlužuje termín Uvedení zboží do provozu. Tím není dotčeno právo Prodávajícího na úhradu nákladů dle článku II. odst. 2 této Smlouvy. O Uvedení zboží do provozu bude sepsán a oběma stranami podepsán protokol (dále jen „Protokol o uvedení zboží do provozu“).

6. Zjistí-li Prodávající existenci objektivní překážky, jím nezaviněné, bránící mu prokazatelně v dodání Předmětu koupě Kupujícímu, je bezodkladně povinen o této skutečnosti informovat Kupujícího a současně učinit veškeré nezbytné kroky vedoucí k eliminaci případné škody hrozící Kupujícímu, a to zejména obstarat náhradní plnění, přičemž je povinen kompenzovat případný rozdíl ceny.

7. Prodávající je povinen při dodání a montáži v areálu Kupujícího dodržovat veškeré zásady platné pro pohyb osob, vozidel a manipulaci s věcmi v tomto areálu, jako i respektovat zavedená bezpečnostní opatření.

8. Kupující je oprávněn požadovat po Prodávajícím, aby převzal a vhodně zlikvidoval veškerý obalový materiál, se kterým byl Předmět koupě Kupujícímu dodán.

IV.

Záruka za jakost, servisní služby

1. **Záruční doba se sjednává v trvání 36 měsíců** (dále jen „Záruka“) a počíná běžet dnem podpisu Protokolu o uvedení zboží do provozu. Záruka se vztahuje na Zboží, veškeré náhradní díly, práci a výjezd servisního technika. Záruka se nevztahuje na závady způsobené svévolným nebo neodborným zacházením, závady způsobené v důsledku chybné obsluhy nebo úplného poškození Zboží v důsledku zásahu vyšší mocí (např. požáru, povodně apod.).

2. Záruční i pozáruční servis provádí na území České republiky Prodávající.

3. Prodávající se zavazuje po dobu záruční doby pracovní dny nastoupit k provedení opravy ve lhůtě do 24 hodin od nahlášení závady Kupujícím, jinak v nejbližší pracovní den. V případě nedodržení termínu nástupu na opravu je Prodávající povinen Kupujícímu uhradit smluvní pokutu ve výši 100 Kč za každou hodinu prodloužení, uvedené platí pro pracovní dny.

4. V případě závady dodaného Předmětu koupě je Prodávající povinen zajistit na výzvu Kupujícího jeho opravu nebo výměnu a předání zcela nového funkčního přístroje ve lhůtě do 72 hodin od nahlášení závady Kupujícím. V případě nedodržení termínu pro opravu nebo výměnu přístroje Prodávající povinen Kupujícímu uhradit smluvní pokutu ve výši 200 Kč za každou hodinu prodloužení.

5. Po dobu záruky se Prodávající zavazuje pravidelně zajišťovat provedení bezplatné bezpečnostně technické kontroly dodaného zařízení podle pokynů výrobce (včetně spotřebního materiálu) a jeho nastavení na parametry garantované výrobcem. Po dobu záruční doby Předmětu koupě jsou veškeré předepsané kontroly a dodavatelská údržba prováděny bezplatně.

6. **Prodávající se zavazuje** na výzvu Kupujícího s ním **uzavřít** pro dobu po ukončení záruky **pašální servisní smlouvu** tzn. pokrytí všech nákladů na údržbu, včetně aktualizací SW vybavení přístroje, za nabídkovou cenu pozáručního servisu, která je uvedena v Cenové nabídce pozáručního servisu v příloze č. 3 této Smlouvy. Takovou výzvu může Kupující Prodávajícímu učinit v průběhu shora uvedené záruční doby,

nejpozději však do jednoho měsíce od jejího uplynutí. Dalšími podmínkami paušální servisní smlouvy, které si strany ujednaly, jsou:

- náhradní díly použité pro údržbu a servis musí být vždy nové;
- nástup k provedení opravy ve lhůtě do 24 hodin od nahlášení závady Kupujícím v pracovní dny, jinak v nejbližší pracovní den. V případě nedodržení termínu nástupu na opravu se sjednává smluvní pokuta ve výši 100 Kč za každou hodinu prodlení;
- v případě závady dodaného Předmětu koupě zajištění na výzvu Kupujícího jeho opravy nebo výměny a předání zcela nového funkčního přístroje ve lhůtě do 72 hodin od nahlášení závady Kupujícím. V případě nedodržení termínu pro opravu nebo výměnu přístroje smluvní pokuta ve výši 200 Kč za každou hodinu prodlení;
- cena zahrnuje veškeré náklady Prodávajícího související s prováděním údržby a servisu (vč. mzdy a dopravy)
- uzavření smlouvy na dobu určitou do uplynutí 10 let od počátku běhu záruční doby;
- cena může být zvýšena pouze o míru inflace v ČR vyhlášenou ČSÚ;
- k ceně bude připočtena DPH v zákonné výši ke dni uskutečnění zdanitelného plnění

7. Prodávající se zavazuje zajišťovat i pozáruční servis Předmětu koupě a náhradní díly po dobu 10 let od uvedení Předmětu koupě do provozu a dále zajišťovat provádění školení obsluhy dle dohody s Kupujícím.

8. Prodávající se zavazuje Kupujícímu po celou dobu životnosti Předmětu koupě dodávat a instalovat nové verze programového vybavení přístroje (Předmětu koupě). Prodávající zaručuje dodávání náhradních dílů a poskytování pozáručního servisu po dobu 10 let od ukončení výroby daného typu Zboží.

9. **Záruční i pozáruční servis je prováděn po nahlášení závady** na dispečinku servisního oddělení Prodávajícího, a to v pracovních dnech, přičemž nahlášení je možné učinit na tel. xxx xxx xxx-xxx nebo tel. xxx xxx xxx nebo e-mailem na adrese xxxxxx@xxxxx.xx. Servisní středisko je v Brně.

V.

Odstoupení od Smlouvy

1. Prodávající prohlašuje, že Předmět koupě splňuje všechny požadavky Kupujícího dle této Smlouvy. V opačném případě může Kupující od této Smlouvy odstoupit. V případě, že skutečná záruční doba Předmětu koupě bude odlišná od zde sjednané a Prodávající tento nedostatek neodstraní do 1 měsíce ode dne, kdy jej Kupující upozornil, může Kupující od této Smlouvy odstoupit.

2. V případě prodlení Prodávajícího s předáním zboží dle této Smlouvy delším než 10 kalendářních dní, je Kupující oprávněn od této Smlouvy odstoupit.

3. V případě, že Zboží předané Kupujícímu bude vykazovat vady, zejména pokud nebude odpovídat příslušným normám a právním předpisům a požadavkům Kupujícího, které musely, nebo měly být Prodávajícímu známy v době uzavření této Smlouvy, je Kupující, v případě, že Prodávající tyto vady neodstraní ani dodatečně v přiměřené lhůtě na základě výzvy Kupujícího, je Kupující oprávněn od této Smlouvy odstoupit.

4. V případě, že Prodávající svým jednáním poruší povinnost uvedenou v této Smlouvě podstatným způsobem, a tento vadný stav neodstraní ani na základě výzvy Kupujícího v přiměřené lhůtě zde uvedené, je Kupující oprávněn od této smlouvy odstoupit.

5. V případě prodlení Prodávajícího s dodáním a předáním Předmětu koupě, je Prodávající povinen zaplatit Kupujícímu smluvní pokutu ve výši 0,2 % z celkové kupní ceny za každý i započatý den trvání prodlení Prodávajícího se splněním této povinnosti.

6. Pro případ prodlení se zaplacením dohodnuté Kupní ceny Kupujícím, sjednávají smluvní strany úrok z prodlení ve výši stanovené příslušnými občanskoprávními předpisy.

7. Smluvní strany prohlašují, že případné smluvní pokuty se nebudou započítávat na náhradu případně vzniklé škody, kterou lze vymáhat samostatně vedle smluvní pokuty v celém rozsahu.

8. Smluvní strany prohlašují, že v případě odstoupení od smlouvy některou ze smluvních stran se práva a povinnosti z toho vzniklé budou dále řídit příslušnými ustanoveními zákona č. 89/2012 Sb., občanský zákoník, v platném znění a to zejména ust. § 2001 a násl.

VI. Další ustanovení

1. Prodávající a Kupující se zavazují, že v případě, že se v rámci plnění této smlouvy dostane některý z nich do kontaktu s osobními údaji, je povinen o nich zachovávat naprostou mlčenlivost, a to i po ukončení plnění z této Smlouvy, nebo v případě odstoupení, nebo jiného zrušení této Smlouvy.

2. Prodávající je povinen na žádost kupujícího či příslušného kontrolního orgánu poskytnout jako osoba povinná součinnost při výkonu finanční kontroly, v souladu s ust. §2 písm. e) zákona č. 320/2001 Sb., o finanční kontrole, ve znění pozdějších předpisů.

3. Prodávající souhlasí se zveřejněním úplného znění této smlouvy, a to zejména v souvislosti s plněním povinností Kupujícího dle z. č. 106/1999 Sb., o svobodném přístupu k informacím, v platném znění, z.č. 137/2006 Sb., o veřejných zakázkách, v platném znění a z.č. 340/2015 Sb., o registru smluv, v platném znění.

4. Prodávající není oprávněn postoupit pohledávku nebo jakékoli práva a povinnosti z této Smlouvy vzniklé na třetí osoby bez předchozího souhlasu Kupujícího.

VIII.

Salvatorská doložka

Pro případ, že by některé z ustanovení této smlouvy bylo nebo se stalo neplatným, popřípadě neúčinným, zůstává tím platnost příp. účinnost ostatních ustanovení této smlouvy nedotčena. Neplatné resp. neúčinné ustanovení bude nahrazeno takovým ustanovením, aby bylo co nejvíce dosaženo hospodářského účelu této smlouvy zamýšlenému jejími účastníky.

IX.

Zástupci smluvních stran

1. Zástupci smluvních stran oprávnění dále zastupovat smluvní strany v souvislosti s výkonem práv a povinností dle této Smlouvy (to neplatí pro změny dle čl. XI. odst. 2 této Smlouvy), jsou tyto osoby:

Kupující:

Zástupce pro technické záležitosti: xxx. xxxxxxx xxxxxxx, tel.: xxx xxx xxx, e-mail: xxxxxxx@xxxxxx.xx .

Zástupce pro smluvní záležitosti: xxxxxxx xxxxxxx, tel.: xxx xxx xxx, e-mail: xxxxxxx@xxxxxx.xx .

Prodávající:

Zástupce pro technické záležitosti: xxx xxxxx, tel.: xxx xxx xxx, e-mail: xxx.xxxxx@xxxxxx.xx

Zástupce pro smluvní záležitosti: xxx.xxxxx xxxxx, tel.: xxx xxx xxx, e-mail: xxxxx.xxxxx@xxxxxx.xx

2. Prodávající i Kupující jsou povinni neprodleně písemně informovat druhou smluvní stranu o případných změnách v osobě svého odpovědného pracovníka a jakýchkoli jiných údajů podstatných pro vzájemné poskytování si informací.

X.

Doručování

1. Pro účely této Smlouvy se písemnou komunikací mezi Prodávajícím a Kupujícím rozumí komunikace prostřednictvím korespondence zasílané doporučeně prostřednictvím držitele poštovní licence nebo prostřednictvím e-mailu.

2. Při doručování (zasílání písemností), zpráv a jakýchkoliv jiných materiálů druhé smluvní straně, doručuje se na poslední známou adresu druhé smluvní strany. V pochybnostech se má za to, že se jedná o poslední adresu, prokazatelně sdělenou druhé smluvní straně, na které je běžně přijímána korespondence resp. adresa uvedená

v záhlaví této Smlouvy. E-maily se považují za doručené, pokud je doručení potvrzeno druhou smluvní stranou e-mailem prostřednictvím automatického potvrzování odpovědi.

3. Pro účely této Smlouvy se dnem doručení považuje: a) nejpozději třetí den uložení doporučené zásilky u příslušného provozovatele poštovních služeb v případě doručování prostřednictvím držitele poštovní licence, a to i v případě, že se adresát o uložení nedozvěděl; b) při osobním doručování tyto účinky nastávají převzetím či odmítnutím této písemnosti.

XI.

Závěrečná ustanovení

1. Tato Smlouva je vyhotovena ve dvou vyhotoveních s platností originálu, z nichž po jednom jejím vyhotovení obdrží každý účastník této Smlouvy po jejím podpisu.
2. Veškeré změny a doplnění této Smlouvy je možno provádět pouze písemnými chronologicky očíslovanými dodatky podepsanými oprávněnými zástupci obou smluvních stran.
3. Smlouva nabývá platnosti a účinnosti dnem podpisu oběma smluvními stranami.
4. Veškerá ustanovení této Smlouvy a výkony v jejím rámci prováděné se řídí českým právním řádem, zejména občanským zákoníkem a předpisy souvisejícími.
5. Smluvní strany výslovně prohlašují, že je jim obsah smlouvy dobře znám v celém jeho rozsahu s tím, že smlouva je projevem pravé a svobodné vůle smluvních stran a nebyla uzavřena v tísní či za nápadně nevýhodných podmínek. Na důkaz souhlasu připojují smluvní strany své vlastnoruční podpisy.
6. Prodávající se zavazuje dodržovat při plnění předmětu této Smlouvy všechny závazné právní předpisy platné na území ČR, jako i přímo platné právní předpisy Evropské unie, a dále české a evropské technické normy.
7. Smluvní strany prohlašují, že v případě sporů vyplývajících z této Smlouvy jsou k projednání příslušné soudy České republiky.
8. Součástí znění této Smlouvy jsou přílohy uvedeny níže. V případě rozporu mezi zněním této Smlouvy a zněním některé z příloh, má přednost znění této Smlouvy.

Přílohy:

- č. 1 - Cenová nabídka uchazeče
- č. 2 - Instalační plány Prodávajícího
- č. 3 - Cenová nabídka pozáručních servisních prací

V Brně, dne 25.9.2017

Blansko, dne 20. 10. 2017

Prodávající:

Kupující:

.....
Miele, spol. s r.o.
Ing. Filip Pospíšek, Ppa.
prokurista

.....
Nemocnice Blansko
MUDr. Vladimíra Danihelková, MBA
ředitelka



MIELE, spol. s r.o.
Holandská 4, CZ - 639 00 Brno
Společnost je zapsána v OR vedeném krajským soudem v Brně, oddíl C, vložka 1790

NEMOCNICE BLANSKO

**Sadová 1596/33
678 31 Blansko**

Vyřizuje
XXXXXXXXXX XXXXXXXXX

Místo / datum
Brno 25.09.2017

**CENOVÁ NABÍDKA č.7945.0 pro veřejnou zakázku malého rozsahu na dodávku
s názvem:
„Dodávka dvou kusů myček podložních mís pro Nemocnici Blansko“**

Platnost nabídky do
31.12.2017

Položka	Množství	MJ	Cena	Částka
---------	----------	----	------	--------

Technická specifikace předmětu zakázky dle zadavatele:

- plně automatizovaný proces mytí, oplachování a termické dezinfekce podložních mís, močových lahví a nádob do toaletních křesel
- nový, plně digitální přístroj (ne repasovaný či předváděcí)
- minimálně 4 provozní programy
- samostatně stojící jednodveřový přístroj z vysoce jakostní oceli (materiál alespoň dle 1.4301), dodavatel na výzvu zadavatele doloží průkazným způsobem (certifikát, měřicí protokol)
- svařovaná nerezová mycí komora
- minimální kapacita mytí: 3 močové lahve nebo 1 močová lahev a 1 podložní mísa
- možnost automatického vyprazdňování podložních mís, lahví a nádob do toaletních křesel
- držák pro podložní mísy, urinální lahve a nádob do toaletních křesel
- vlastní vyvíječ páry
- splňuje parametry A0 = 60, 600, 3000
- splňuje požadavky norem ČSN EN ISO 15883-1, 15883-3

Položka	Množství	MJ	Cena	Částka
---------	----------	----	------	--------

- čerpadlo pro tlakové mytí pomocí rotačních ramen a trysek, vyloučení zpětného vtoku znečištěné vody
- utěsněná dveřní konstrukce bez použití gumového těsnění
- hlučnost max. 55 dB
- záruka minimálně 36 měsíců
- rozměry pro vestavbu myčky: 1180 x 600 mm, výška max. 1300 mm, napojení na rozvod 230V/50Hz, odpad do zdi

Technická specifikace a cenová nabídka Miele

Jednodveřový mycí a dezinfekční automat pro mytí a dezinfekci podložních mís a močových lahví:

62997113

DISCHER PICCOLO D3P

2 KS

Mycí a dezinfekční automat na podložní mísy a močové láhve s termickou dezinfekcí. Samostatně stojící přístroj z vysoce jakostní chromniklové oceli, s možností zavěšení na zeď svařovaná mycí komora, česky psaný displej s informací o fázi cyklu a se signalizační poruch. Kapacita mytí: 3 močové láhve nebo 1 močová láhev a 1 podložní mísa s poklicí. 6 programů - 2x úsporný, 2x normální, 2x intenzivní. Vybavení: vlastní vyvíječ páry, vysoce výkonné čerpadlo pro tlakové mytí; mytí pomocí rotačních ramen a trysek, možnost nastavení parametrů A0 = 60, 600, 3000 nebo teploty 90°C na 10 min. TD dle vyhlášky MZ ČR 306/2012 Sb.; možnost připojení na stávající rozvody médií, možnost zabudování držáků pro jiný typ vyplachovaných nádob, labyrintová dveřní konstrukce pro izolaci mycí komory od vnějšího prostředí bez použití těsnění hlučnost do 55dB celkový příkon: 3,0 kW spotřeba elektrické energie pro 1 mytí: 0,260 kWh pro oplach/chlazení: 0,002 kWh pro pohotovostní režim: 0,006 kWh Opad: DIN 90-100 Elektroinstalace: 1N AC 230 V, 50 Hz Rozměry (v,š,h): 1240, 500, 570 mm



Položka	Množství	MJ	Cena	Částka
---------	----------	----	------	--------

Uchazeč - firma MIELE, spol. s r.o. prohlašuje, že výše nabízené zařízení 100% splňuje veškeré technické parametry dle technické specifikace zadavatele.

Nabídková cena celkem:

Nabídková cena celkem bez DPH:	259 870,00 Kč
DPH 21%:	54 572,70 Kč
Nabídková cena celkem vč. DPH:	314 443,00 Kč

Uvedená nabídková cena zahrnuje balné, dopravu do místa plnění, celní či jiné poplatky, odvoz a likvidaci všech použitých obalů a materiálů, instalaci a napojení na přívody a odpady (připravené předem zadavatelem dle instalačních plánů firmy Miele), uvedení do provozu, odzkoušení a ověření funkčnosti, provedení zkušebního provozu, provedení výchozích měření a zaškolení obsluhy, včetně předání požadované dokumentace, provádění úplného bezplatného servisu po celou záruční dobu včetně provedení bezpečnostně technických kontrol (BTK) 1x ročně v záruční době.

Dodací podmínky – Místo plnění, termín plnění:

Místem plnění je Nemocnice Blansko, Sadová 1596/33, 678 31 Blansko. 1 ks na oddělení RHB (rehabilitace), místo pro dodání druhého kusu bude určeno ve výzvě k dodání.

Termín plnění. 1 kus myčky pro oddělení rehabilitace bude dodán do 1 týdne od podpisu kupní smlouvy, druhý kus bude dodán na výzvu zadavatele, a to nejpozději do 1 roku od podpisu kupní smlouvy.

Servisní služby, záruční a pozáruční servis:

Záruční doba na předmět plnění je 36 měsíců od uvedení předmětu plnění do provozu. Uchazeč zaručuje provádění bezpečnostně technických kontrol (BTK) v záruční době, v intervalu 1x ročně bezplatně.

Servisní služby na území ČR, záruční i pozáruční, provádí firma Miele, spol. s r.o., Holandská 4, 639 00 Brno. Servisní zastoupení je v Brně.

Uchazeč - firma Miele zaručuje dodávání náhradních dílů a poskytování pozáručního servisu po dobu 10 let od ukončení výroby daného typu zboží. Záruční i pozáruční servis je prováděn po nahlášení závady na dispečinku servisního oddělení firmy Miele, spol. s r.o., a to v pracovních dnech od 7 do 17.30 hodin, přičemž nahlášení je možné učinit na tel. xxx xxx xxx-xxx nebo tel. xxx xxx xxx nebo elektronicky e-mailem na adrese: xxxxxx@xxxxx.xx. Uchazeč zaručuje nástup na opravu do 24 hodin, provedení opravy do 72 hodin od nahlášení na dispečinku servisního oddělení firmy Miele, spol. s r.o.

Položka	Množství	MJ	Cena	Částka
---------	----------	----	------	--------

Platební podmínky:

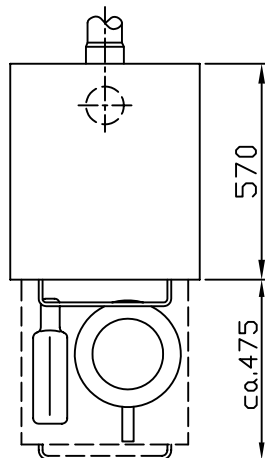
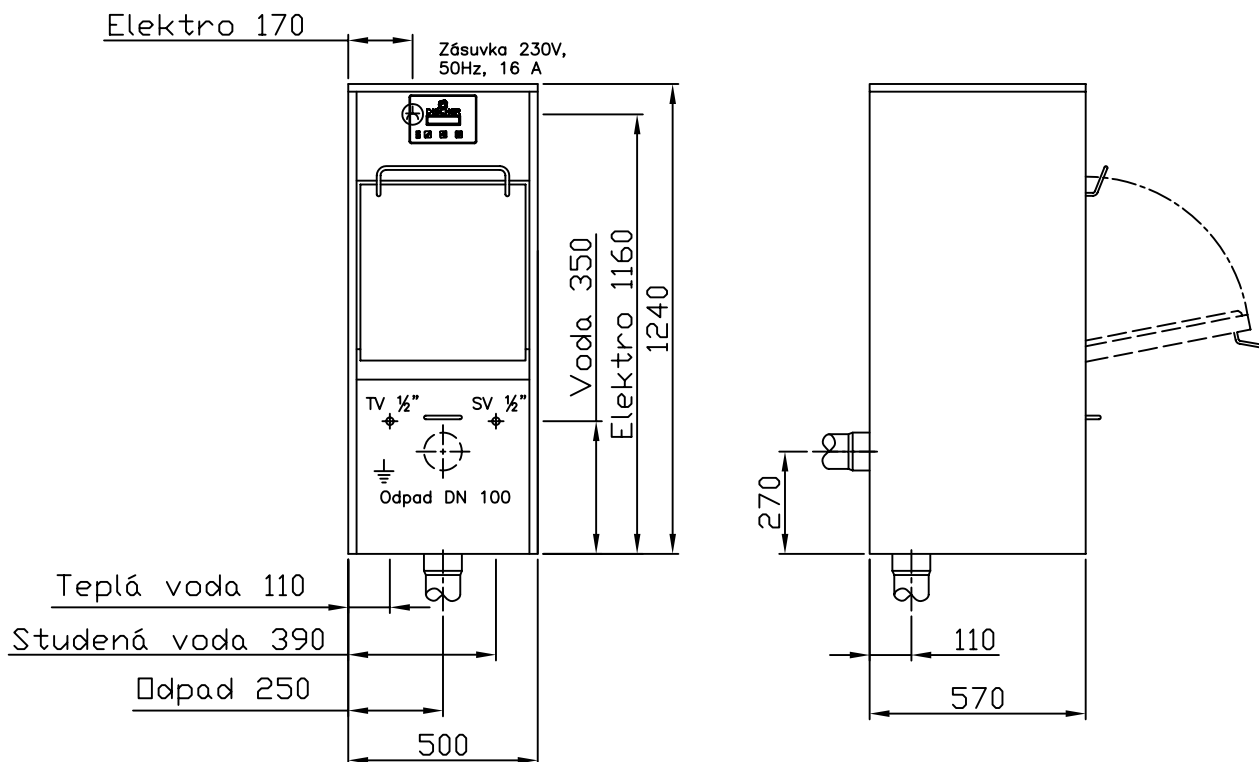
Úhrada nabídkové ceny na základě faktury (daňového dokladu) vystavené po dodání předmětu plnění do místa plnění, se splatností 30 dnů ode dne jejího doručení zadavateli.

Ostatní ujednání:

Dodatečný instalační materiál nebo opakovaný výjezd technika z důvodu nepřipravenosti instalace, nemožnosti odzkoušení a předání přístroje z důvodu nefunkčnosti medií nebo neprovedení zaškolení obsluhy na přání zákazníka budou fakturovány kupujícímu na základě skutečně vzniklých nákladů servisním oddělením firmy Miele.

Zůstáváme s pozdravem a těšíme se na další spolupráci.

.....
Ing. Filip Pospíšek, Ppa.
prokurista



TV: přívod teplé vody ukončete
1/2" pračkovým ventilem s 3/4" vnějším závitem,
tlak 0,5 – 0,8 MPa, max.60°C

SV: přívod studené vody ukončete
1/2" pračkovým ventilem s 3/4" vnějším závitem,
tlak 0,5 – 0,8 MPa

Elektro: přívod el. proudu 230 V, 50 Hz, jistič 16A,
ukončete el. zásuvkou, příkon 3,0 kW

Odpad: DN100 zakončený hrdlem
(variantně do zdi nebo do země)

Datum:
23.6.2010

Typ:
DISCHER Piccolo D3P – 500 DT

Miele, spol. s r.o.
Hněvkovského 81b
617 00 Brno

Miele
PROFESSIONAL

Příloha č. 3 Kupní smlouvy

Cenová nabídka pozáručních servisních prací

Hodina práce servisního technika: 990,- Kč bez DPH

Cestovné (paušál): 1.000,- Kč bez DPH

Cena provedení BTK /1 přístroj na základě objednávky: 2.500,-Kč bez DPH (uvedená cena zahrnuje cenu bezpečnostně technické kontroly-BTK a cestovné).

BTK je prováděno v intervalu 1x ročně.

Cena za provedení BTK za základě servisní smlouvy (paušální sazba):

2 přístroje: 13.000,- Kč bez DPH

Uvedená paušální sazba zahrnuje pravidelné preventivní prohlídky přístrojů – 2 x ročně, pravidelnou bezpečnostně technickou kontrolu přístrojů (BTK) – 1 x ročně a další servisní práce na přístrojích vyjma použitých náhradních dílů.