

Č.j.: [REDACTED]

# KUPNÍ SMLOUVA

uzavřena v souladu s ust. § 2079 a násl. zákona č. 89/2012 Sb., občanský zákoník,  
ve znění pozdějších předpisů, (dále jen „občanský zákoník“)

Níže uvedeného dne, měsíce a roku byla uzavřena mezi smluvními stranami tato kupní smlouva  
(dále jen „Smlouva“) tohoto znění:

## 1. SMLUVNÍ STRANY

### Česká republika – Hasičský záchranný sbor Karlovarského kraje

Sídlo: Závodní 205/70, 360 06 Karlovy Vary  
Kontaktní adresa: HZS Karlovarského kraje, Závodní 205/70, 360 06 Karlovy Vary  
IČ: 70883611  
DIČ: CZ70883611, není plátcem DPH  
Bankovní spojení: [REDACTED]  
Jejíž jménem jedná: plk. Ing. Václav Klemák, ředitel Hasičského záchranného sboru  
Karlovarského kraje  
Kontaktní osoba: [REDACTED]  
E-mail: [REDACTED]  
Telefon: [REDACTED]

(dále jen „Kupující“)

a

### Trade FIDES, a.s.

Sídlo: Dornych 129/57, 617 00 Brno  
IČ: 61974731  
DIČ: CZ61974731  
Jejíž jménem jedná: Ing. Petr Bauer, člen představenstva  
Bankovní spojení: [REDACTED]  
Číslo účtu: [REDACTED]  
Kontaktní osoba: [REDACTED]  
E-mail: [REDACTED]  
Telefon: [REDACTED]

akciová společnost zapsaná v obchodním rejstříku, vedeného Krajským soudem v Brně, oddíl B,  
vložka 2988

(dále jen „Prodávající“)

(„Kupující“ a „Prodávající“ společně dále také jen jako „Smluvní strany“)

## 2. PŘEDMĚT SMLOUVY

- 2.1. Touto Smlouvou se Prodávající zavazuje odevzdat za podmínek v ní sjednaných Kupujícímu movitou věc specifikovanou v článku 3 Smlouvy a umožnit Kupujícímu nabytí vlastnické právo k této movité věci. Kupující se zavazuje řádně dodanou movitou věc převzít a zaplatit za ni Prodávajícímu kupní cenu specifikovanou v článku 6 Smlouvy.
- 2.2. Podkladem pro uzavření této Smlouvy je nabídka Prodávajícího ze dne 27. 9. 2017, která byla na základě zadávacího řízení, zveřejněného v elektronickém nástroji NEN pod číslem N006/17/V00004602, vybrána jako nejvhodnější.

## 3. ZBOŽÍ

### 3.1. Prodávající Kupujícímu odevzdá:

1 ks kamerového systému, dle Přílohy č. 1 – Technická specifikace, která je nedílnou součástí této Smlouvy. Součástí předmětu plnění smluvního závazku je montáž, zapojení a zprovoznění kamerového systému, dle Přílohy č. 2 – Místa předmětu plnění.

- 3.2. Zboží bude nové, nepoužité, vyrobené z prvotřídních materiálů, bude odpovídat současným parametrům a požadavkům nejvyšší kvality.
- 3.3. Prodávající je povinen Kupujícímu předat kompletní dokumentaci ke Zboží a Kupující je povinen tuto dokumentaci převzít.
- 3.4. Kupující je oprávněn odmítnout převzít Zboží, pokud Zboží nebude dodáno řádně v souladu s touto Smlouvou a ve sjednané kvalitě, přičemž v takovém případě Kupující důvody odmítnutí převzetí Zboží písemně Prodávajícímu sdělí, a to nejpozději do **pěti (5) pracovních dnů** od původního termínu předání Zboží. Na následné předání Zboží se použijí ustanovení článku 3 a článku 4 této smlouvy.

## 4. DOBA A MÍSTO PLNĚNÍ, PŘEDÁNÍ ZBOŽÍ

- 4.1. Prodávající je povinen dodat Zboží v místě plnění (dodání) Zboží **nejpozději do 15. 12. 2017.**
- 4.2. Místo plnění (místo dodání Zboží):
  - **HZS Karlovarského kraje, Krajské ředitelství, Závodní 205/70, 360 06 Karlovy Vary.**
- 4.3. O předání a převzetí Zboží bude Prodávajícím vyhotoven dodací list (dále jen „**Dodací list**“) ve dvou (2) vyhotoveních, který bude podepsán oběma Smluvními stranami a každá ze Smluvních stran obdrží po jeho jednom (1) vyhotovení.
- 4.4. Zboží bude považováno za odevzdané jeho převzetím Kupujícím a podpisem Dodacího listu.
- 4.5. Kupující při převzetí Zboží provede kontrolu zejména:
  - a) dodaného druhu, typu, počtu, množství, příslušenství,
  - b) zjevných jakostních vlastností,
  - c) zda nedošlo k poškození Zboží při přepravě,
  - d) dodaných dokladů (dokumentace).

## 5. VLASTNICKÉ PRÁVO KE ZBOŽÍ A NEBEZPEČÍ ŠKODY NA ZBOŽÍ

- 5.1. Kupující nabývá vlastnické právo ke Zboží dnem jeho převzetí v místě plnění a podpisem Dodacího listu.
- 5.2. Nebezpečí škody na Zboží přechází na Kupujícího v době, kdy převezme Zboží od Prodávajícího  
nebo jestliže tak neučiní včas, v době, kdy mu Prodávající umožní nakládat se Zbožím a Kupující  
poruší Smlouvu tím, že Zboží nepřevezme.





## 6. KUPNÍ CENA A PLATEBNÍ PODMÍNKY

- 6.1. Celková kupní cena je stanovena ve výši **1 232 391,00 Kč bez DPH** (slovy: **jedemiliondvěstětřicetdvatisícetřistadevadesátjedna koruna česká**) jako cena nejvýše přípustná, tj. **1 491 193,11 Kč včetně DPH** (slovy: **jedemiliončtyřistadevadesájedentisícjednostodevadesát tři koruny české, jedenáct haléřů**), při sazbě DPH ve výši 21%, přičemž sazba DPH bude v případě její změny stanovena v souladu s platnými právními předpisy.
- 6.2. Sjednaná kupní cena je konečná a nepřekročitelná a zahrnuje veškeré náklady spojené s koupí Zboží (skladování, celní poplatky, balné, cenu za dopravu do místa plnění a další případné náklady související s dodávkou předmětu plnění v této Smlouvě výslovně neuvedené).
- 6.3. Smluvní strany se dohodly, že platba bude provedena v Kč výhradně na účet Prodávajícího.
- 6.4. Kupní cena bude zaplacená na základě faktury (daňového dokladu) vystavené Prodávajícím do **čtrnácti (14) kalendářních dnů** po převzetí Zboží Kupujícím. Faktura (daňový doklad) vystavená Prodávajícím musí obsahovat všechny náležitosti stanovené příslušnými právními předpisy.
- 6.5. Prodávající je povinen přiložit k faktuře (daňovému dokladu) kopii Dodacího listu.
- 6.6. Smluvní strany se dohodly na lhůtě splatnosti faktury (daňového dokladu) v délce **dvaceti jedna (21) kalendářních dnů** ode dne jejího prokazatelného doručení Kupujícím na jeho kontaktní adresu.
- 6.7. Kupní cena se považuje za uhrazenou okamžikem odepsání fakturované kupní ceny z bankovního účtu Kupujícího ve prospěch účtu Prodávajícího.
- 6.8. Pokud Kupující uplatní nárok na odstranění vady Zboží ve lhůtě splatnosti faktury (daňového dokladu), není Kupující povinen až do odstranění vady Zboží uhradit cenu Zboží. Okamžikem odstranění vady Zboží začne běžet nová lhůta splatnosti faktury v délce **dvaceti jedna (21) kalendářních dnů**.
- 6.9. Kupující nebude poskytovat Prodávajícímu jakékoliv zálohy na úhradu ceny Zboží nebo jeho části.
- 6.10. Kupující je oprávněn před uplynutím lhůty splatnosti faktury (daňového dokladu) vrátit bez zaplacení fakturu (daňový doklad), která neobsahuje náležitosti stanovené Smlouvou, obecně platnými právními předpisy nebo budou-li tyto údaje uvedeny chybně, nebo jejíž přílohou není kopie Dodacího listu. Prodávající je povinen podle povahy nesprávnosti faktury (daňového dokladu) opravit, doplnit nebo nově vyhotovit. V takovém případě není Kupující v prodlení se zaplacením ceny Zboží. Okamžikem doručení náležitě doplněné či opravené faktury (daňového dokladu) začne běžet nová lhůta splatnosti faktury (daňového dokladu) v délce **dvaceti jedna (21) kalendářních dnů**.

## 7. SANKCE

- 7.1. V případě nedodržení termínu dodání a odevzdání Zboží podle článku 4 Smlouvy ze strany Prodávajícího, jakož i v případě nepřevzetí Zboží ze strany Kupujícího z důvodů vad Zboží, je Prodávající povinen uhradit Kupujícímu smluvní pokutu ve výši **0,05 % z celkové ceny nedodaného Zboží včetně DPH** za každý, byť i započatý, kalendářní den prodlení.
- 7.2. Kupující je povinen zaplatit Prodávajícímu za prodlení s úhradou faktury (daňového dokladu) po sjednané lhůtě splatnosti úrok z prodlení ve výši **0,05 % z dlužné částky včetně DPH** dle příslušné faktury (daňového dokladu) za každý, byť i započatý, kalendářní den prodlení.
- 7.3. Kupující je oprávněn požadovat na Prodávající smluvní pokutu za nedodržení doby pro odstranění zjištěných vad na základě uplatnění nároku na odstranění vad Zboží (článek 8.6) ve výši **0,05 % z ceny vadného Zboží včetně DPH**, a to za každý byť i započatý kalendářní den prodlení. Minimální výše sankce je 500,00 Kč za každý kalendářní den.
- 7.4. Smluvní pokuta a úrok z prodlení jsou splatné do **třiceti (30) kalendářních dnů** ode dne jejich uplatnění, tj. ode dne doručení písemného projevu vůle Smluvní straně, která je povinna plnit.
- 7.5. Pokud strana povinná nesplní povinnost uvedenou v článku 7.4, má strana oprávněná právo po ní žádat zaplacení úroku z prodlení ve výši **0,05% z nesplicené částky** za každý, byť i započatý, kalendářní den prodlení. Tento úrok z prodlení je splatný ve lhůtě a za podmínek uvedených v článku 7.4.
- 7.6. Zaplacením smluvní pokuty a úroku z prodlení dle Smlouvy není dotčen nárok smluvních stran na náhradu škody nebo odškodnění v plném rozsahu ani povinnost Prodávajícího řádně dodat Zboží.
- 7.7. Za podstatné porušení Smlouvy Prodávající, které zakládá právo Kupujícího na odstoupení od Smlouvy, se považuje zejména:
- prodlení Prodávajícího s dodáním Zboží;
  - dodání Zboží jiného druhu nebo Zboží se zjevnými vadami, které Kupující vytkne při předání Zboží;
  - neodstranění vad Zboží ve lhůtě stanovené podle článku 8;
  - porušení jakékoli povinnosti Prodávajícího podle článku 7;
  - postup Prodávajícího při dodání Zboží v rozporu s pokyny Kupujícího.
- 7.8. Kupující je dále oprávněn od Smlouvy odstoupit v případě, že
- a) v insolvenčním řízení proti Prodávajícímu bylo vydáno rozhodnutí o úpadku, pokud to právní předpisy umožňují;
  - b) insolvenční návrh proti Prodávajícímu byl zamítnut proto, že majetek Prodávajícího nepostačuje k úhradě nákladů insolvenčního řízení;
  - c) Prodávající vstoupí do likvidace.
- 7.9. Prodávající je oprávněn od Smlouvy odstoupit v případě, že Kupující bude v prodlení s úhradou svých peněžitých závazků vyplývajících ze Smlouvy po dobu delší než **šedesát (60) kalendářních dní**.
- 7.10. Účinky každého odstoupení od Smlouvy nastávají okamžikem doručení písemného projevu vůle odstoupit od Smlouvy druhé Smluvní straně. Odstoupení od Smlouvy se nedotýká zejména nároku na náhradu škody, smluvní pokuty, případně povinnosti mlčenlivosti.

## 8. ZÁRUKA A VADY ZBOŽÍ

- 8.1. Prodávající je povinen dodat Zboží v množství a druhu specifikovaném v čl. 3.1 této Smlouvy.
- 8.2. Zboží je vadné, není-li dodáno Kupujícímu v ujednaném množství, jakosti, druhu a provedení. Za vady se považuje i dodání jiného než objednaného Zboží a vady v dokladech nutných k užívání Zboží.
- 8.3. Zárukou za jakost se Prodávající zavazuje, že Zboží bude po sjednanou dobu způsobilé k použití pro obvyklý účel nebo si zachová obvyklé vlastnosti. Prodávající ručí za jakost Zboží dle Smlouvy a za to, že Zboží bude prosto jakýchkoliv vad (včetně vad právních), po dobu **třiceti šesti (36) měsíců** od data předání Zboží Kupujícímu.
- 8.4. Vady zjevné při dodání Zboží je Kupující povinen sdělit Prodávajícímu při převzetí Zboží, vady skryté je Kupující povinen sdělit Prodávajícímu bez zbytečného odkladu.
- 8.5. Uplatnění nároku na odstranění vad Zboží musí být provedeno písemně nebo e-mailem.
- 8.6. Pokud Kupující uplatní nárok na odstranění vady Zboží, zavazuje se Prodávající tuto vadu odstranit nejpozději do **třiceti (30) kalendářních dnů** od jejího uplatnění, pokud se s ohledem na přiměřenost této lhůty Smluvní strany nedohodnou na lhůtě jiné.
- 8.7. Dodavatel odstraní vady bezúplatně dodáním náhradního plnění v množství a jakosti dle Smlouvy nebo opravou Zboží v místě plnění (dodání Zboží). Ujednáním o náhradním plnění nebo opravě Zboží není dotčena odpovědnost Prodávajícího za škodu.
- 8.8. Reklamace jsou ze strany Kupujícího řešeny pověřeným pracovníkem, kterým je   tel.  e-mail:  nebo jiným pracovníkem na základě písemného zmocnění.

## 9. OSTATNÍ UJEDNÁNÍ

- 9.1. Smluvní strany jsou povinny bez zbytečného odkladu oznámit druhé Smluvní straně změnu údajů v záhlaví Smlouvy.
- 9.2. Prodávající není bez předchozího písemného souhlasu Kupujícího oprávněn postoupit práva a povinnosti ze Smlouvy na třetí osobu.
- 9.3. Smluvní strany se dohodly, že Prodávající, jako Smluvní strana, vůči níž se práva Kupujícího promlčují, tímto výslovným prohlášením ve smyslu ustanovení § 630 odst. 1 občanského zákoníku prodlužuje délku promlčecí doby práv Kupujícího vyplývajících z této Smlouvy na dobu deseti (10) let.
- 9.4. Prodávající je povinen dokumenty související s prodejem Zboží dle Smlouvy (tj. originální vyhotovení Smlouvy včetně jejích dodatků, originály účetních dokladů a dalších dokladů) uchovávat v originálním vyhotovení nejméně po dobu deseti (10) let od konce účetního období, ve kterém došlo k zaplacení poslední části ceny Zboží, popř. k poslednímu zdanitelnému plnění dle Smlouvy, a to zejména pro účely kontroly oprávněnými kontrolními orgány.
- 9.5. Prodávající je povinen umožnit kontrolu dokumentů souvisejících s poskytováním plnění dle Smlouvy ze strany Kupujícího a jiných orgánů oprávněných k provádění kontroly, a to zejména ze strany Ministerstva vnitra ČR, Ministerstva financí ČR, územních finančních orgánů a Nejvyššího kontrolního úřadu, případně dalších orgánů oprávněných k výkonu kontroly a ze strany třetích osob, které tyto orgány ke kontrole pověří nebo zmocní.
- 9.6. Prodávající bez jakýchkoliv výhrad souhlasí se zveřejněním své identifikace a dalších údajů uvedených ve Smlouvě včetně ceny Zboží.

## 10. ZÁVĚREČNÁ USTANOVENÍ

- 10.1. Kontaktní osoby smluvních stran uvedené v článku 1 jsou oprávněny k poskytování součinnosti dle Smlouvy, nejsou však jakkoli oprávněny či zmocněny ke sjednávání změn nebo rozsahu Smlouvy.
- 10.2. Smlouva nabývá platnosti dnem jejího podpisu oběma smluvními stranami a účinnosti dnem uzavření, tj. dnem jejího podpisu oběma smluvními stranami a účinnosti dnem jejího zveřejnění v registru smluv dle zákona č. 340/2015 Sb., o registru smluv. Smlouva bude do registru smluv uveřejněna HZS Karlovarského kraje, a to nejdéle do 30 dnů od uzavření této smlouvy. Informace o zveřejnění smlouvy bude doručena druhé smluvní straně do datové schránky, je-li zřízena, popř. na elektronickou adresu uvedenou v záhlaví smlouvy
- 10.3. Smluvní strany výslovně souhlasí, že tato Smlouva může být bez jakéhokoliv omezení zveřejněna v registru smluv i na oficiálních webových stránkách HZS Karlovarského kraje, a to včetně všech případných příloh a dodatků. Smluvní strany prohlašují, že skutečnosti uvedené v této Smlouvě nepovažují za obchodní tajemství ve smyslu příslušných ustanovení právních předpisů a udělují svolení k jejich užití a zveřejnění bez stanovení jakýchkoliv dalších podmínek. Smluvní strany souhlasí s uveřejněním Smlouvy prostřednictvím registru smluv ve smyslu zákona č. 340/2015 Sb., o registru smluv.
- 10.4. Smluvní strany se dohodly, že Smlouva se řídí příslušnými ustanoveními občanského zákoníku.
- 10.5. Smluvní strany mohou měnit Smlouvu pouze na základě vzájemné dohody ve formě písemných dodatků číselovaných vzestupnou řadou, odsouhlasených a schválených oběma smluvními stranami.
- 10.6. Smluvní strany se zavazují, že veškeré spory vzniklé v souvislosti s realizací Smlouvy budou řešeny smírnou cestou – dohodou. Nedojde-li k dohodě, budou spory řešeny před příslušnými obecnými soudy ČR.
- 10.7. Tato Smlouva je vyhotovena ve 3 (třech) stejnopisech, z nichž 2 (dva) obdrží Kupující a 1 (jeden) Prodávající.
- 10.8. Každá ze smluvních stran prohlašuje, že Smlouvu uzavírá svobodně a vážně, že považuje obsah Smlouvy za určitý a srozumitelný a že jsou jí známy veškeré skutečnosti, jež jsou pro uzavření Smlouvy rozhodující, na důkaz čehož připojují Smluvní strany ke Smlouvě své podpisy.
- 10.9. Nedílnou součástí kupní Smlouvy je příloha:  
Příloha č. 1 – Technická specifikace  
Příloha č. 2 – Místa předmětu plnění

V Karlových Varech dne:

3. 11. 2014

Za Kupujícího:



plk. Ing. Václav Klic  
ředitel Hasičského záchranného sboru  
Karlovarského kraje



V Brně dne:

30. 10. 2014

Za Prodávajícího:



Ing. Petr Bauer  
člen představenstva  
Trade FIDES, a.s.



## **Kamerový systém**

### **Výkonný síťový NVR rekordér pro záznam 64 IP kamer (např. Samsung 4000) s následujícími technickými parametry**

- zpracování a ukládání video a audio signálů z 64 IP kamer současně v nejvyšší kvalitě,
- rozlišení kamer až 5MPx,
- komprese H.264, MPEG4, MJPEG,
- záznamová rychlost min. 400Mbps,
- podpora standardu ONVIF,
- osazeno HOT SWAP disky v RAID 6 umožňující záznam videosignálu ze všech kamer v rámci dodávky v délce 30 dnů,
- volné diskové pozice pro možnost navýšení kapacity záznamu o 50%,
- redundantní HOT SWAP napájecí zdroj, napájení 230V ac,
- 19" rack mount provedení,
- sw licence pro provoz NVR
  - současné připojení 10 LAN/WAN klientů prostřednictvím systémového software,
  - možnost připojení až 64 IP kamer
  - inteligentní analýza obrazu (detekce pohybu, ztráta signálu, kamera tampering),
  - vyhledávání záznamu pomocí časové osy,
  - detekce změn specifikovaných vlastností objektů,
  - podpora virtuální monitorové stěny,
  - nastavitelné uživatelské zobrazení,
  - možnost více klientských účtů s možností nastavení přizpůsobitelných požadavků (přístup ke kamerám) jednotlivých klientů,

### **Virtuální videomatice pro 16 monitorů (např. Samsung VM10L) s následujícími technickými parametry**

- zobrazovací grafická stanice s podporou KVM-over-Ethernet pro 16 monitorů
- přenos videosignálů po UTP do 50 metrů
- sw licence pro vytváření monitorových matic

### **2 ks profesionálních LED monitorů pro CCTV provoz 24/7 s následujícími technickými parametry**

- úhlopříčka 40"-42", 16:9,
- Full HD rozlišení 1920x1080p,
- odezva max. 8 ms, audio,
- přenos videosignálu po UTP do 50 metrů,
- držák na stěnu

### **25 ks IP kamer 2 Mpx (např. Samsung 6004) s následujícími technickými parametry**

- 1/3" varifokální megapixel objektiv s ohniskem 2.8-12mm, automatická clona DC, IR korekční optika,
- IP kamera se snímacím 1/2.8" CMOS čipem,
- max. 60 snímků/sec při rozlišení 1920x1080 (1080p), podpora 16:9,
- citlivost 0.1 lux (Color) / 0.01 lux (BW) při F=1.2, WDR 120dB (30 snímků/sec),
- komprese H.264, MJPEG, redukce šumu (např. SSNR-3), Multistreaming (10 profilů),

- motorické ostření, Simple Focus, auto ICR filtr,
- inteligentní analýzy obrazu (virtuální linie, vstup/odchod, přidání/odebrání objektu),
- podpora standardu ONVIF,
- napájení PoE 802.3af, 12VDC i 24VAC-max.15W,
- kamery budou napájeny ze zdrojů 12VDC a 24VAC stávajícího kamerového systému

### **12 ks sestav pro venkovní kamery**

#### **s následujícími technickými parametry**

- infraflektor s volitelným úhlem 10-60°, dosvit až 120m,
- technologie SMT LED s regulací intenzity svitu 20-100%,
- vlnová délka záření 850nm,
- venkovní vyhřívaný kryt s konzolou, krytí IP66

### **2 ks SpeedDome IP kamer 2 Mpx (např. Samsung 6230)**

#### **s následujícími technickými parametry**

- rozsah posunu 360° nekonečný, rozsah náklonu 190° (-5° až +185°),
- rychlost posunu/náklonu až 250°/s,
- objektiv 4,4-101.2mm / 63.7°-3.1°,23x optický a 16x digitální zoom, automatická clona DC, IR korekce,
- snímací 1/2.8" CMOS čip,
- max. 60 snímků/sec při rozlišení 1920x1080 (1080p), podpora 16:9,
- citlivost 0.3lux (Color) / 0.03lux (BW) při F=1.6, WDR 120dB
- komprese H.264, MJPEG, redukce šumu (např. SSNR-3) , Multistreaming (10 profilů), auto ICR filtr,
- inteligentní analýzy obrazu (virtuální linie, vstup/odchod, přidání/odebrání objektu),
- podpora standardu ONVIF,
- IR přísvit do 100 metrů, 4/2 poplachové vstupy/výstupy,
- včetně venkovního vyhřívaného krytu, krytí IP66,
- napájení 24VAC-max. 90W (při vyhřívání a IR přísvitu), PoE+,
- stěnová konzola, napájecí zdroj,
- venkovní čidlo pro nasměrování kamery do prostoru s výskytem pohybu

### **2 ks sad pro dálkový přenos obrazu ze dvou vzdálených objektů**

#### **s následujícími technickými parametry**

- každá sada obsahuje
  - kompletní spoj v pásmu 5 GHz,
  - napájecí zdroj se zálohováním na 1 hod. pro napájení vzdálené kamery,
  - stožár/konzola pro instalaci spoje na vzdáleném objektu
- vzdálenost objektů cca 100 metrů a 150 metrů

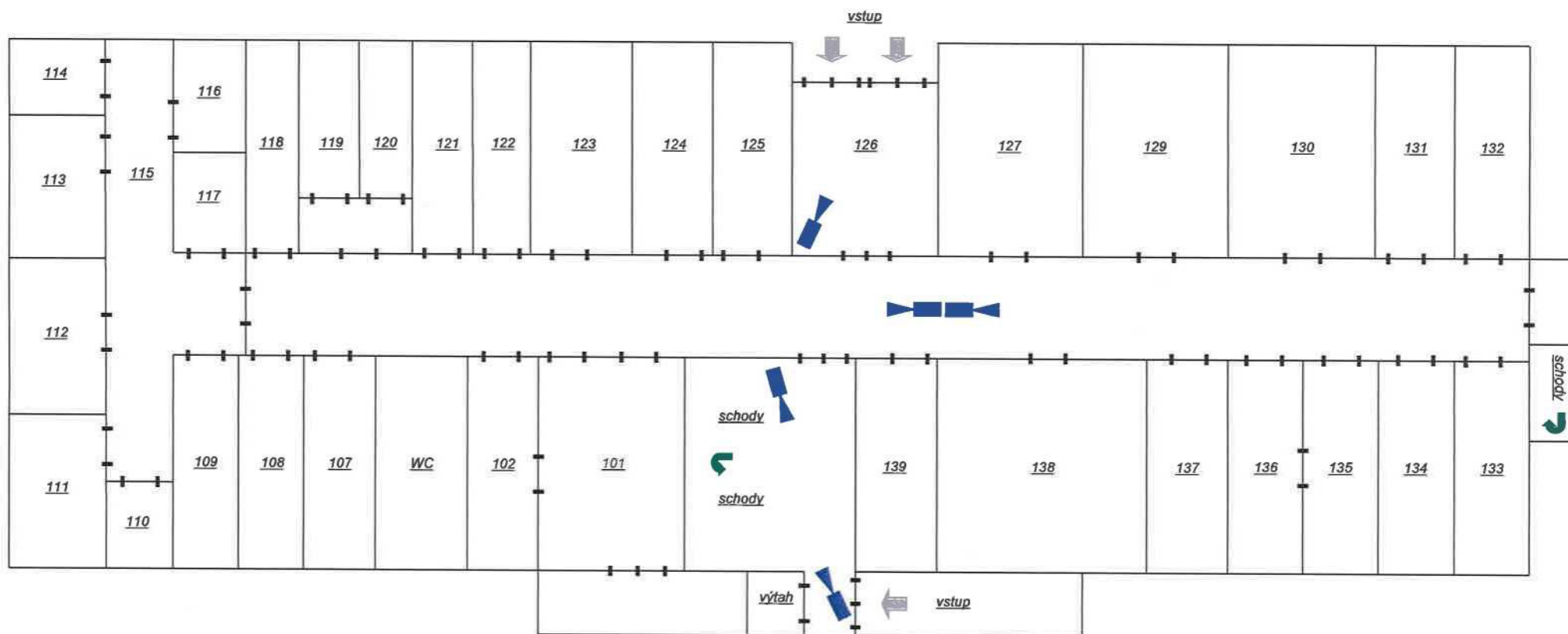
### **3 roky záruka na dodané komponenty.**

Dodání a nainstalování kabelových rozvodů pro dodávaný kamerový systém v budovách zadavatele na místech specifikovaných v Příloze č. 2 – Místa předmětu plnění. této zadávací dokumentace. Kabelové rozvody budou vedené pod povrchem nebo po povrchu v instalačních lištách. Pro napájení kamer budou využity zdroje stávajícího kamerového systému, není-li v předchozím textu uvedeno jinak. Pro připojení kamer vnějšího perimetru možno dle situace využít UTP kabeláže stávající LAN objektu.

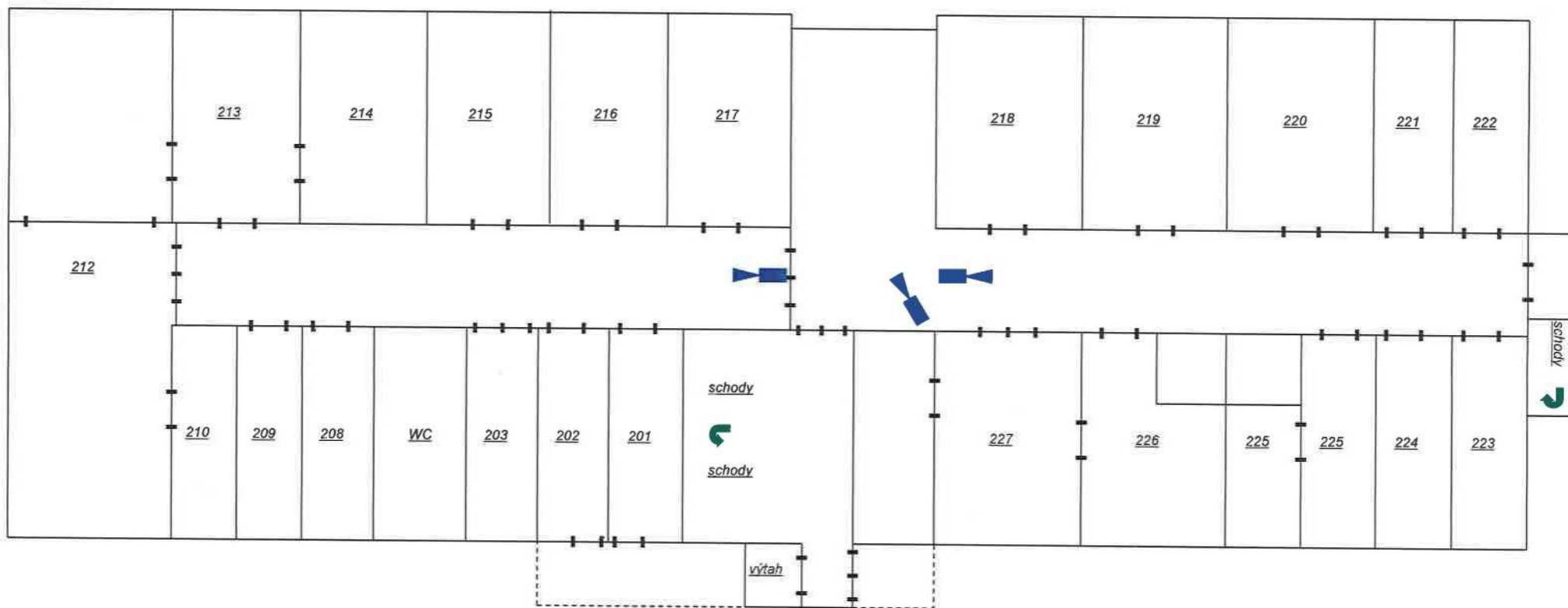
Zpracování projektu skutečného provedení kamerového systému v půdorysu budov. Projekt dodavatel zpracuje ve formátu v písemné a digitální formě.



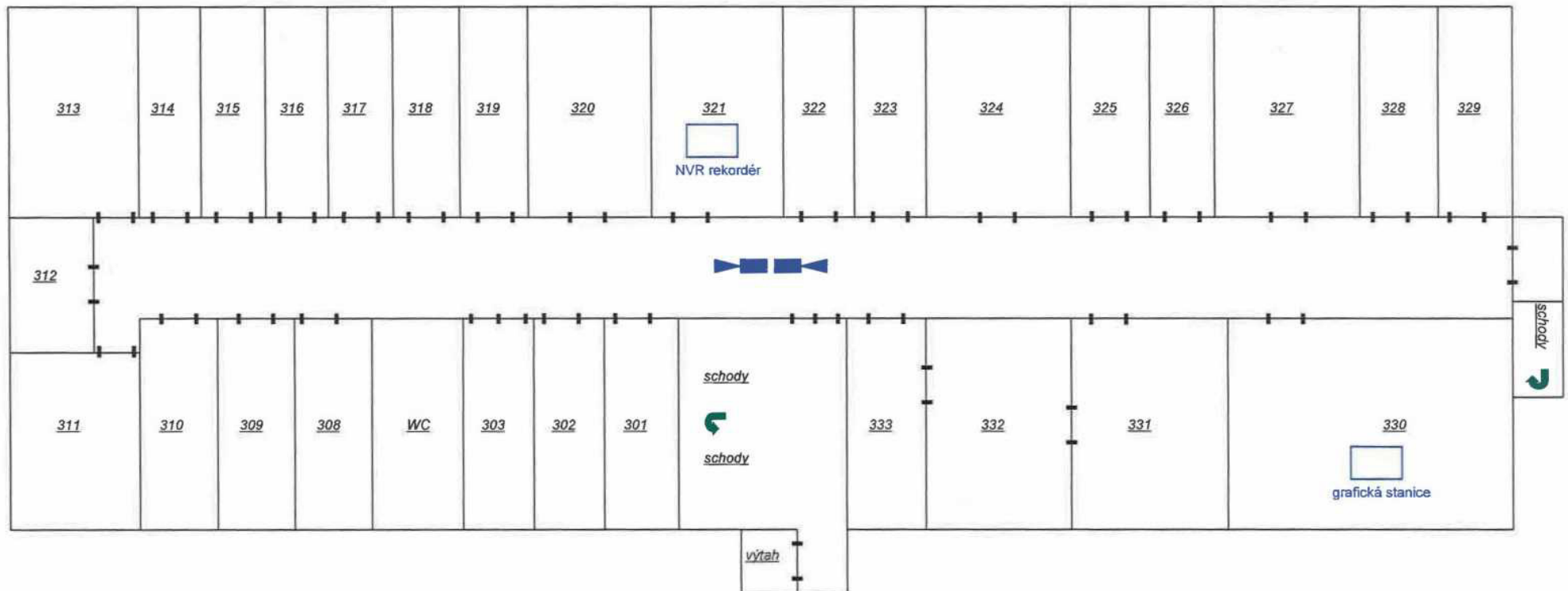
### 1. nadzemní podlaží



## 2. nadzemní podlaží



### 3. nadzemní podlaží



#### 4. nadzemní podlaží

