

INTERPRETAČNÍ PLÁN

DOMU PŘÍRODY LUŽICKÝCH HOR



Objednatel: Agentura ochrany přírody a krajiny ČR,
Správa CHKO Lužické hory

Zpracovatel: RNDr. Blažena Hušková

Červen – prosinec 2016

O dokumentu

Zadavatelem dokumentu a budoucím investorem Domu přírody Lužických hor je Agentura ochrany přírody a krajiny ČR, organizační složka státu (dále AOPK ČR), Kaplanova 1931/1, 148 00 Praha 11 – Chodov, v Lužických horách zastoupena AOPK ČR, Regionální pracoviště Liberecko, U Jezů 10, 460 01 Liberec, odd. Správa CHKO Lužické hory.

Zpracovatelem dokumentu je RNDr. Blažena Hušková, IČ 640 30 482, smlouva o dílo č. j. 04743/SVSL/16.

Tento dokument bude sloužit jako podkladový materiál pro přípravu a realizaci Domu přírody Lužických hor a bude respektován při tvorbě libret chystaných vnitřních i vnějších expozic DPLH. Závazným dokumentem pro přípravu a realizaci Domu přírody Lužických hor je též Jednotný architektonický koncept (JAK) pro navrhování návštěvnických středisek AOPK ČR (David, Velková 2014).

Dokument byl zpracován dle stanovené metodiky pro interpretační plány za účelem podání žádosti o finanční podporu záměru do OP ŽP (PO4, SC 4.1).

Na zpracování interpretačního plánu se svými znalostmi, zkušenostmi a doporučeními podíleli místní znalci, zástupci veřejné správy, neziskových organizací i podnikatelských subjektů. Osobní setkání, řízená jednání, rozhovory a terénní pochůzky byly zdrojem klíčových informací, které významně ovlivnily obsah dokumentu. Vzhledem k příhraniční poloze bylo třeba navázat kontakty s organizacemi ochrany přírody a cestovního ruchu na německém území; jejich data a zkušenosti se stala součástí dokumentu. Děkujeme všem, kdo věnovali svůj čas, energii a znalosti ve prospěch kvalitní interpretace Lužických hor.

Úvod.....	6
Interpretační plán Domu přírody Lužických hor – analytická část	8
<i>Základní informace o interpretovaném území – CHKO Lužické hory</i>	<i>9</i>
<i>Zdroje interpretace.....</i>	<i>11</i>
Geologie a geomorfologie	11
Voda.....	11
Lesy, rostlinstvo a živočišstvo	12
Lidová architektura, krajinný ráz, průmysl a stavby s ním spojené, sakrální stavby.....	12
Historický vývoj pohraničního území, česko-německé vztahy	13
Turismus, rozhledny, vyhlídková místa	13
<i>Historický vývoj území.....</i>	<i>14</i>
<i>Stávající péče o území</i>	<i>15</i>
<i>Analýza návštěvnosti.....</i>	<i>16</i>
Dostupnost území CHKO Lužické hory	16
Destinační management a průzkumy návštěvnosti	17
Návštěvnost ve vybraných lokalitách v okrese Görlitz	18
Monitoring návštěvnosti v CHKO Lužické hory pomocí automatických sčítačů	19
Dotazníkové šetření.....	20
Charakteristika návštěvníků	22
<i>Vnější obraz území</i>	<i>24</i>
Publikace a časopisy	24
DVD, video, TV	24
Mapy	26
<i>Poskytovatelé služeb v oblasti interpretace.....</i>	<i>27</i>
<i>Přehled návštěvnické infrastruktury</i>	<i>28</i>
Přehled stávající interpretace.....	29
<i>Přírodní park Žitavské pohoří – Naturpark Zittauer Gebirge</i>	<i>31</i>
Naučné stezky na území přírodního parku Žitavské pohoří'	32
Interpretační plan Domu přírody Lužických hor – plánovací část	34
<i>Účel a cíle interpretace</i>	<i>35</i>
Proč chceme vybudovat Dům přírody lužických hor, v čem by nám měl pomoci, jaký je jeho účel	35
Jaký by Dům přírody lužických hor měl být.....	36
Proč návštěvníci přicházejí do Lužických hor a v souvislosti s tím (někteří) do Domu přírody lužických hor	36

S jakým pocitem by návštěvníci z Domu přírody lužických hor a z Lužických hor měli odcházet?.....	37
Několik poznámek k dobré interpretaci v souvislosti s vnitřní a vnější expozicí Domu přírody lužických hor	37
<i>Cíle interpretace týkající se celé CHKO Lužické hory</i>	39
Cíle vzdělávací (co se mají návštěvníci dozvědět, naučit, uvědomit si):	39
Cíle emoční (co mají návštěvníci pocítit, vnímat, s jakými pocity mají Lužické hory opouštět):	40
Cíle behaviorální (k jakým předsevzetím či rozhodnutím v oblasti chování mají návštěvníci dospět, k jakým pozitivním změnám v chování mají být motivováni):	40
<i>Cílové skupiny návštěvníků a práce s nimi</i>	42
Rodiny s dětmi	42
Pěší turisté čeští.....	42
Pěší turisté němečtí	42
Cyklisté a cykloturisté,	42
Organizované skupiny dětí	43
Účastníci organizovaných akcí	43
Chalupáři.....	43
Více denní pobytoví návštěvníci	44
<i>Klíčová sdělení</i>	45
Hlavní sdělení:.....	45
Dílní sdělení:.....	45
<i>Dům přírody lužických hor (vnitřní a venkovní expozice)</i>	53
<i>poznámky k celkovému pojetí, využití prostor a budoucímu provozu</i>	53
Dům přírody lužických hor – vnitřní expozice a související zázemí	55
Dům přírody lužických hor – venkovní expozice a související zázemí.....	56
<i>Doprovodná infrastruktura a služby</i>	58
Dostupnost Domu přírody lužických hor	58
Orientace v okolí Domu přírody lužických hor	59
Další interpretační a edukační aktivity	59
Naučná stezka Brazilka	61
Popis situace a vzniku naučné stezky	62
<i>Klíčová sdělení</i>	64
Hlavní sdělení:.....	64
<i>Cíle interpretace</i>	65
Cíle vzdělávací (co by se návštěvníci měli dozvědět, uvědomit si, naučit se):	65
Cíle emoční	66
(co by návštěvníci měli pocítit, vnímat, s jakými pocity by měli lokalitu opouštět):.....	66
Cíle behaviorální	66
(jak by se návštěvníci měli chovat, co by měli/neměli dělat):.....	66

Cílové skupiny	66
Charakteristika cílových skupin návštěvníků NS Brazilka	68
Poznámky k celkovému pojetí a provozu naučné stezky.....	70
Naučná stezka Luž.....	72
<i>Situace a popis současného stavu.....</i>	<i>73</i>
<i>Klíčová sdělení.....</i>	<i>74</i>
Hlavní sdělení:.....	74
Dílní sdělení:.....	74
<i>Cíle interpretace.....</i>	<i>74</i>
Cíle vzdělávací.....	74
(co by se návštěvníci měli dozvědět, uvědomit si, naučit se):	74
Cíle emoční	75
(co by návštěvníci měli pocítit, vnímat, s jakými pocity by měli lokalitu opouštět):.....	75
Cíle behaviorální	75
(jak by se návštěvníci měli chovat, co by měli/neměli dělat):.....	75
<i>Cílové skupiny.....</i>	<i>76</i>
Charakteristika cílových skupin návštěvníků naučné stezky Luž.....	77
<i>Trasa naučné stezky.....</i>	<i>79</i>
<i>Charakter a vybavení naučné stezky.....</i>	<i>80</i>
Interpretační plán Domu přírody Lužických hor – aplikační část.....	82
1. <i>Aktivity v oblasti vytváření podmínek pro implementaci Interpretačního plánu Domu přírody Lužických hor</i>	<i>83</i>
2. <i>Aktivity týkající se vybudování a provozu Domu přírody lužických hor.....</i>	<i>84</i>
3. <i>a naučných stezek Brazilka a Luž.....</i>	<i>84</i>
4. <i>Aktivity nezbytné pro hodnocení naplňování cílů interpretace cestou Domu přírody Lužických hor a výše uvedených naučných stezek.....</i>	<i>85</i>

„Duši nenasytí ani neuspokojí množství vědění, ale vnitřní nazírání a vychutnávání věcí.“

(Ignác z Loyoly)

Interpretační plán Domu přírody Lužických hor si klade za cíl formulovat principy kvalitní interpretace přírodního, kulturního a historického dědictví Lužických hor v připravovaném Domě přírody Lužických hor v Horní Světlé, místní části Myslivny, a navrhnout konkrétní způsoby, jak tyto principy uplatnit v interpretační praxi.

Interpretace obecně může sledovat různé cíle, například

- ☞ **v souvislosti s místem:** přispívá k lepší péči, vychovává nové zastánce místa - lidi, kteří je mají rádi a záleží jim na něm,
- ☞ **v souvislosti s institucí, která spravuje místo:** zlepšuje image instituce, podporuje zapojení veřejnosti do péče o místo, které má instituce na starosti – usnadňuje její práci,
- ☞ **v souvislosti s návštěvníky:** poskytuje odpočinek a osvěžení, zvyšuje povědomí o přírodním a kulturním dědictví, rozšiřuje znalosti, inspiruje, rozšiřuje rozhled, dodává jejich životům nový rozměr.

Interpretace umožňuje ovlivňovat chování návštěvníků a probouzet jejich zájem, poskytovat vzdělávání, výuku a osvětu, napomáhat k ochraně místního dědictví, povzbuzovat vztah k místu, hrdost na ně a lokální patriotismus, přispívat k rozvoji cestovního ruchu a místní ekonomiky.

Pracovníci Správy CHKO Lužické hory v diskusích opakovaně sdělovali, že jejich očekávání ve vztahu k interpretačnímu plánu se týkají zejména

- ☞ **Získávání zájmu a podpory veřejnosti** pro cíle ochrany přírody a krajiny a pro práci Správy CHKO Lužické hory („chceme veřejnost dostat na svou stranu“).
- ☞ **Posilování dobré pověsti Správy CHKO Lužické hory**, budování její image jako výkonné a profesionální organizace, která se svou systematickou činností podílí na naplňování veřejného zájmu na ochraně přírody a krajiny Lužických hor.
- ☞ **Ovlivňování chování návštěvníků** CHKO Lužické hory tak, aby rekreačním využíváním Lužických hor nedocházelo k poškozování předmětů ochrany, které k vyhlášení CHKO vedly.
- ☞ **Zlepšení komunikace a spolupráce** s lidmi, kteří trvale žijí na území CHKO Lužické hory.

Plánování interpretace je specifickým typem strategického plánování. Postupujeme od **fáze 1 – sběru informací** (jaké je místo, jehož se interpretační plán týká; jaké zdroje (přírodní, kulturní) jsou k dispozici; jaké zájmové skupiny zde existují; kolik návštěvníků sem jezdí, jací jsou a co očekávají; jaké interpretační aktivity zde již probíhají) k jejich vyhodnocení a vyvození dílčích závěrů ve **fázi 2 – analýza** (jaká zjištění jsou podstatná pro další postup plánování interpretace; jaké jsou potřeby a cíle správců území a co je podstatné pro jejich naplnění). **Ve fázi 3 dochází k výběru a k zásadním rozhodnutím** (jaké cíle bude interpretace sledovat a jaká klíčová sdělení chce předat návštěvníkům; na jaké cílové skupiny návštěvníků bude soustředit pozornost; jaké prostředky interpretace zvolí). **Fáze 4 je akčním plánováním** (jak je třeba postupovat, kdo co udělá a v jaké časové posloupnosti, kolik to bude stát peněz).

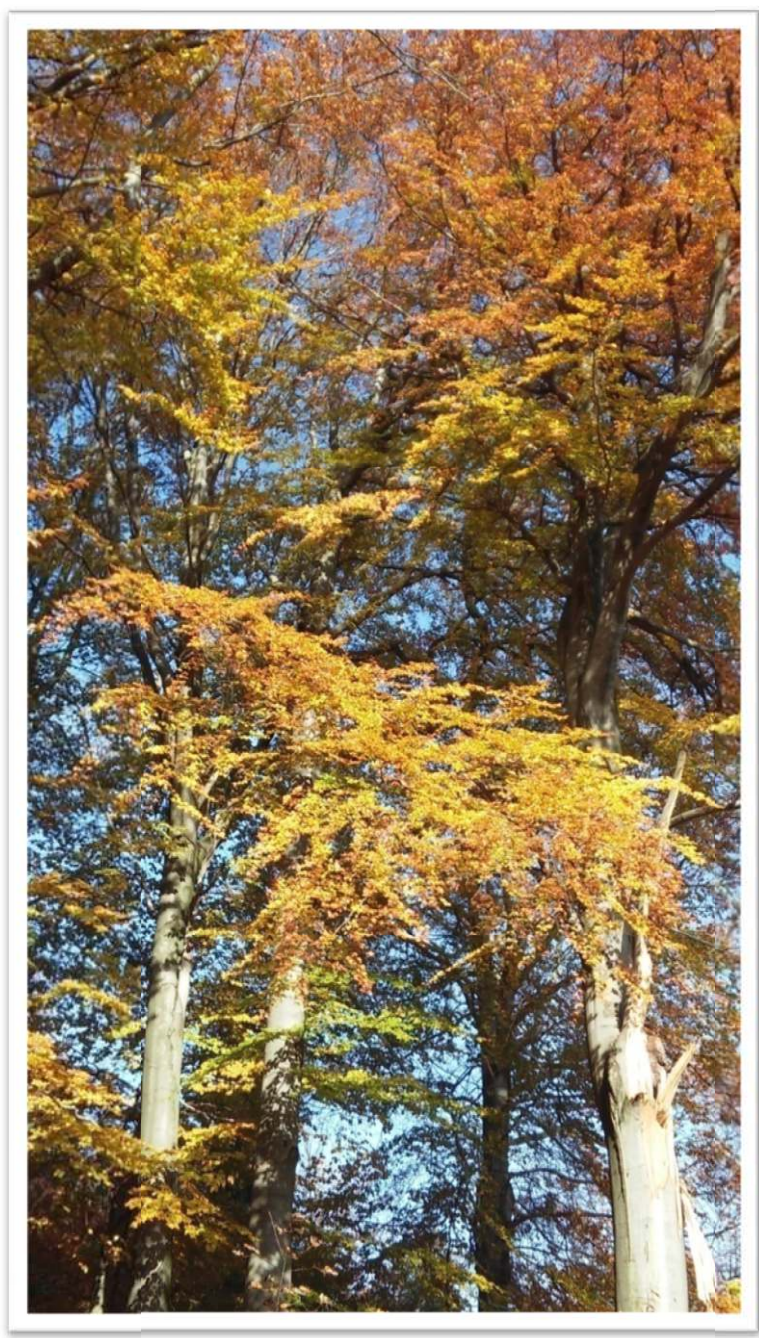
Tvorba interpretačních plánů pro chráněné krajinné oblasti v ČR a jejich postupně budovaná návštěvnická střediska – domy přírody vychází z tzv. **modelu 5M – metodiky navržené Lisou Brochu** v roce 2003 a hojně využívané pro interpretační plánování například v USA a ve Velké Británii. Do českých podmínek tuto metodiku uvedl Michal Medek (SIMID).

Interpretační plán Domu přírody Lužických hor zahrnuje vnitřní i vnější expozici Domu přírody a dvě naučné stezky, vybudované v bezprostředním okolí Domu přírody – NS Luž a NS Brazilka. V optimální situaci by interpretační plán DPLH a naučných stezek jako konkrétních prostředků interpretace vycházel z interpretačního plánu celé CHKO Lužické hory. Tento interpretační plán zatím nebyl zpracován; v analytické i plánovací části jsme proto zpracovali i některé nezbytné kapitoly interpretačního plánu pro celou CHKO Lužické hory, bez nichž se při plánování konkrétních prostředků interpretace, jakými jsou vnitřní a venkovní expozice DPLH a naučné stezky Luž a Brazilka, nelze obejít. V textu se tedy prolínají části vztahující se k celé CHKO a části zaměřené na výše uvedené prostředky interpretace.

Dlouhodobé cíle v oblasti práce s veřejností, k jejichž naplnění přispívá interpretační plán a činnosti z něj vyplývající, jsou formulovány v Plánu péče o CHKO Lužické hory:

- ☞ **vzbuzovat trvalý zájem veřejnosti** o ochranu přírodních hodnot a o šetrné hospodaření s přírodními zdroji na území CHKO Lužické hory,
- ☞ **navázat partnerství a spolupráci** s obyvateli a uživateli území, zvýšit jejich zájem o problematiku ochrany přírody a získat podporu veřejnosti pro práci Správy CHKO Lužické hory,
- ☞ **umožnit rekreační využívání území** CHKO Lužické hory a současně zachovat všechny přírodních hodnoty tohoto území.

Cílem Správy CHKO Lužické hory není zvyšovat návštěvnost Lužických hor, ale kultivovat, potěšit a obohatit ty návštěvníky, kteří již do Lužických hor přijíždějí. Je třeba řešit problém přetížení některých lokalit (např. PR Luž a PR Klíč) a přesměrování návštěvníků za jinými cíli, nekolidujícími se zájmy ochrany přírody; k tomu bude sloužit i Dům přírody Lužických hor.



„... Lužické hory jsem si oblíbil snad nejvíce. Zprvu jsem k nim byl nedůvěřivý, ba až ironický. Jaképak to jsou hory, když výškově nedosahují ani úroveň Českomoravské vysočiny? Brzy jsem ale pochopil, že to jsou skutečně opravdové hory, jen ve zmenšeném měřítku. Jejich vrcholy ční monumentálně nad okolní krajinou, úbočí nejvyšších hor jsou pokryta kamennými sutěmi, z lesů na mnoha místech vystupují skalní útvary, jednotlivé hřebeny a rozsochy jsou odděleny hlubokými údolími. A to vše je zahaleno do krásných lesů, mnohdy ještě s původními bukovými porosty. Neznám krásnějšího místa, než Lužické hory na podzim.“

(M. Sovadina, Jizerské a Lužické hory 6/97)

Lužické hory se nacházejí v severním příhraničním území mezi výběžky Šluknovským a Frýdlantským. Administrativně náležejí převážně do Libereckého kraje, svou nejzápadnější částí pak do Ústeckého kraje. CHKO Lužické hory leží na území 22 obcí a celkem na 55 katastrálních územích.

CHKO Lužické hory byla zřízena Výnosem Ministerstva kultury České socialistické republiky ze dne 19. března 1976 č. j. 6927/1976. Je to rozsáhlé území s harmonicky a esteticky utvářenou krajinou, morfologicky výrazným reliéfem, geologicky bohatým podložím, vysokým podílem lesů doplněných lučními a mokřadními ekosystémy a na ně vázanými rostlinnými a živočišnými druhy. Území s minimálním zastoupením větších sídel a průmyslu je bohaté na četné objekty malebné lidové lužické architektury, dotvářející charakteristický ráz krajiny. Typickým rysem krajiny je také vysoký podíl mimolesní zeleně a citlivé začlenění sídel do krajiny. Od poloviny 20. století se v území významným způsobem projevil společenské změny, zejména úplná výměna obyvatelstva v poválečném období, zavádění zemědělské velkovýroby se všemi důsledky a do značné míry i chátrání zejména kvalitní vesnické výstavby. Rovněž současná společnost v rámci svého rozvoje trvale na území CHKO Lužické hory prosazuje rozličné veřejné, skupinové nebo individuální zájmy, které mají velmi často nepříznivý vliv na přírodu a krajinu CHKO Lužické hory.

Dlouhodobý cíl ochrany přírody a krajiny je v obecné rovině formulován v § 25, odst. 2 zákona č.114/ 1992 Sb. a dále ve Výnosu o zřízení CHKO Lužické hory: „**Posláním CHKO je ochrana všech hodnot krajiny, jejího vzhledu a typických znaků, přírodních zdrojů a vytváření vyváženého životního prostředí.** K typickým znakům krajiny CHKO náleží zejména její povrchové utváření včetně vodních toků a ploch, klima krajiny, vegetační kryt a volně žijící živočišstvo, rozvržení a využití lesního a zemědělského půdního fondu a také rozmístění a urbanistická skladba sídel, architektonické stavby a místní zástavba lidového rázu.“

Krajinný ráz CHKO je dán především typickým georeliéfem, vysokou lesnatostí krajiny a pestrou mozaikou podhorských luk a pastvin doplněnou typickými údolními sídly s vysokým zastoupením lidových roubených domů tzv. severočeského typu.

Na území CHKO Lužické hory se nachází 18 maloplošných zvláště chráněných území, z toho jedna národní přírodní rezervace (NPR) s celkovou rozlohou 66,8 ha, 6 přírodních rezervací (PR) s celkovou rozlohou 203,9 ha (včetně vyhlášených OP 246,1 ha), jedna národní přírodní památka (NPP) s celkovou rozlohou 3,6 ha a 10 přírodních památek (PP) s celkovou rozlohou 29,2 ha (včetně vyhlášených OP 42, 9 ha). Celková plocha MZCHÚ v CHKO je 303,5 ha, tj. cca 1,14 % plochy CHKO.

Na území CHKO Lužické hory zasahuje Ptačí oblast Labské pískovce a nachází se zde 12 evropsky významných lokalit.

Na severu jsou Lužické hory tektonicky ohraničeny tzv. lužickým zlomem oproti horninám lužického plutonu; tento zlom je odděluje i od Ještědsko-kozákovského hřbetu. Území CHKO je tvořeno svrchnokřídovými pískovci a terciárními vulkanity, které vznikly pod zemským povrchem. Českou geologickou službou je zde evidováno 22 významných geologických lokalit.

Lesnatost CHKO Lužické hory dosahuje 66 %. Nejrozšířenějším přírodním lesním biotopem jsou acidofilní bučiny, následované bučinami květnatými. Největší plochu zaujímají hospodářské jehličnaté lesy.

V CHKO Lužické hory se vyskytuje 36 druhů zvláště chráněných rostlin, z toho 2 druhy kriticky ohrožené, 12 silně ohrožených a 22 ohrožených. Je zde potvrzen výskyt 123 zvláště chráněných druhů živočichů. Ze zoogeografického hlediska jsou Lužické hory jednou ze vstupních bran západoevropských druhů na naše území, některé druhy bezobratlých byly na území CHKO poprvé zaznamenány pro území ČR.

Základními dlouhodobými cíli v ochraně přírody a krajiny jsou:

- ☞ zachovalé přírodní lesní ekosystémy, vyšší stupeň ekologické stability a biodiverzity u porostů kulturních,
- ☞ zachování a zvyšování biodiverzity nelesních přírodě blízkých biotopů, zejména horských a podhorských luk a mokřadů,
- ☞ udržení nebo dosažení přírodě blízkého charakteru vodních toků a mokřadů, náprava změněného vodního režimu a revitalizace denaturalizovaných toků a pramenných oblastí,
- ☞ udržení, příp. vytváření vhodných stanovišť pro vzácné a zvláště chráněné druhy rostlin a živočichů a jejich společenstva, se zvláštním důrazem na evropsky významná stanoviště a druhy,
- ☞ zachované neživé součásti přírody, geologické jevy a útvary,
- ☞ dochovaný krajinný ráz daný přírodními podmínkami a zejména cennými soubory lidové architektury v jejich typických sídelních strukturách,
- ☞ ochrana přírody a krajiny bez střetů s rekreačním využitím CHKO (podpora šetrných forem turistického ruchu),
- ☞ zachování přírodních funkcí krajiny.

(Zdroj: Plán péče o CHKO LH 2015 – 2024)

ZDROJE INTERPRETACE

Cílem není popis veškerých zdrojů interpretace na území CHKO, ale těch nejdůležitějších, jedinečných, zvláště dobře využitelných pro oslovení návštěvníků a interpretaci jedinečných hodnot území.

GEOLOGIE A GEOMORFOLOGIE

- ☞ Pískovcová deska tvořená sedimenty druhohorních křídových moří, do které ve třetihorách proniklo magma a vytvořilo znělcové, čedičové a trachytové podpovrchové kupy, které byly pozdější erozí odkryty a vytvořily typické tvary lužickohorských vrcholů – kuželů, které převyšují okolí o 100-250 metrů.
- ☞ Vlivem mrazového zvětrávání vznikla na mnohých vrcholech suťová pole (např. Studenec, Klíč, Jedlová, Luž).
- ☞ Lužický zlom (tektonická linie o délce asi 100 km, táhnoucí se od Drážďan až po Turnovsko) odděluje lužický žulový pluton od pískovců české křídové tabule; starší horniny byly podél tohoto tzv. přesmyku vysunuty nad mladší a místy tak vznikly pozoruhodné tvary (Ostrý vrch) nebo jevy (vynesení jurských vápenců na povrch u Kyjova a Doubice).
- ☞ Pískovcové skalní útvary (např. Horní skály, Krkavčí kameny, Vraní skály, Sloní kameny, Popova skála) jsou turistickými a/nebo horolezeckými cíli; skalní města jsou lépe vyvinuta na území Žitavských hor.
- ☞ Do Jitavského sedla pronikl ve čtvrtohorách kontinentální (tzv. elsterský) ledovec a zanechal zde stopy (kary a usazeniny – štěrkopísky).

VODA

- ☞ Lužickými horami prochází hlavní evropské rozvodí mezi úmořími Severního (Labe) a Baltského (Odra) moře; pramení zde jen drobnější vodní toky (Kamenice, Chřibská Kamenice, Svitávka, Sporka, Boberský potok, Heřmanický potok, Lužnička...).
- ☞ Lužické hory jsou pramennou oblastí a významným zdrojem pitné vody – území CHKO Lužické hory je součástí Chráněné oblasti přirozené akumulace vod Severočeská křída.
- ☞ Voda a energie vodních toků byly využívány pro potřeby řemesel a průmyslu – byly vybudovány sklárny, brusírny skla, pily, hamry, vodní mlýny, koželužny, valchy, bělidla, mechanické tkalcovny, stoupy na křemen a kosti apod.

☞ V Lužických horách se nachází mnoho drobných vodních zdrojů (pramenů, studánek), některé dobře známé (Sirný pramen, Lesní studánka – Kytlické mlýny, pramen Žába, Zdislavina studánka těsně za hranicí CHKO Lužické hory apod.); mocnější prameny se nacházejí na území Žitavských hor (Schwarzwasserquelle, Pramen krále Jana atd.)

LESY, ROSTLINSTVO A ŽIVOČIŠTVO

☞ V minulosti byly Lužické hory součástí tzv. pohraničního hvozdu, který tvořil bukojedlový prales. Dnes pokrývá les asi 66% území CHKO Lužické hory, což je téměř jednou tolik než činí průměr v ČR (34%); většinou jsou to hospodářské lesy s převahou smrku ztepilého, případně borovice. Přírodě blízké lesy (květnaté bučiny, suťové lesy, bory) se většinou zachovaly na obtížně dostupných místech (např. Kozí hřbety, Studený vrch, vrcholové partie dalších kopců).

☞ Lokalitami s výjimečnou koncentrací měsíčnice vytrvalé jsou PP Líska a NPR Jezevčí vrch.

☞ Skalní stěna na Klíči hostí vzácné druhy rostlin, z nichž některé patří mezi glaciální relikty (pozůstatky z dob ledových) – kapradinku skalní, česnek sibiřský, hvězdnici alpskou

☞ Časté jsou vlhké louky s výskytem orchidejí (prstnatec májový a Fuchsův, kruštík bahenní, bradáček vejčitý); bez pravidelné péče (kosení, pasení) tyto louky zarůstají dřevinami a orchideje mizí.

☞ Ve studených suťových polích žijí živočichové, kteří se normálně vyskytují ve vysokých horách nebo v severských oblastech, například chladnomilné druhy pavouků slídáků; v pískovcových skalách hnízdí výr velký, krkavec obecný a sokol stěhovavý.

☞ Na počátku 20. století byl do Lužických hor uměle vysazen alpský poddruh kamzíka horského; vyskytuje se zejména v okolí Studence.

LIDOVÁ ARCHITEKTURA, KRAJINNÝ RÁZ, PRŮMYSL A STAVBY S NÍM SPOJENÉ, SAKRÁLNÍ STAVBY

☞ Lidová architektura patří k hlavním fenoménům chráněným na území CHKO Lužické hory. Tzv. severočeský roubený dům využívá místních stavebních materiálů (zejména pískovec, dřevo) a je dokonale přizpůsoben potřebám obyvatel (bydlení, hospodářské využití) a klimatu. Typická je tzv. podstávka – svislá trámová konstrukce, podpírající roubené nebo hrázděné patro.

- ☞ Vesnice mají obvykle tzv. lánové uspořádání – domy v údolích jsou postaveny rovnoběžně podél potoků a komunikací; místy zůstala zachována tzv. záhumenicová plužina – lánové uspořádání polností, kdy zpravidla jedné usedlosti náležel jeden lán.
- ☞ Jedinečná lidová architektura v původní podobě byla místy zachráněna zejména díky fenoménu druhého bydlení – chalupaření lidí z větších měst.
- ☞ V návaznosti na dostupnost surovin a vodní energie se v území vyvinuly hospodářské činnosti a s nimi související stavby v oblasti těžby kovů (stříbro – Jiřetín pod Jedlovou) a hornin (pískovec, čedič, znělec) a jejich navazující zpracování (hamry, sklárny, výroba mlýnských kamenů apod.). Místní lidé se živilí přadláctvím a tkalcovstvím, časté byly koželužny.
- ☞ Krajinný ráz a vysoká míra odlesnění souvisí se zemědělstvím – lidí se museli v krajině uživit (pastevectví, pěstování plodin, sadařství...).
- ☞ Zdejší krajinu dotváří sakrální stavby, například křížové cesty (Cvikov, Jiřetín pod Jedlovou, Mařenice), velmi časté jsou skalní kaple, reliéfy a oltáře a množství dalších drobných sakrálních památek (kříže, sochy, sousoší).

HISTORICKÝ VÝVOJ POHRANIČNÍHO ÚZEMÍ, ČESKO-NĚMECKÉ VZTAHY

- ☞ Oblast Lužických hor a navazujícího Žitavského pohoří byla v minulosti součástí českého království; zakladatelem hradu a kláštera Ojvín/Oybin byl Karel IV.
- ☞ Lužickými horami procházely významné tzv. zemské obchodní stezky spojující Čechy s Lužicí (Žitavská, Stará jablonská, Stará českolipská).
- ☞ Německé obyvatelstvo bylo po 2. světové válce nuceně odsunuto; mnohé obce nebyly nikdy plně dosídleny a odchod místních hospodářů podobu krajiny i obcí trvale poznamenal. Výměna obyvatelstva je dodnes patrná na vztahu ke krajině.

TURISMUS, ROZHLEDNY, VYHLÍDKOVÁ MÍSTA

- ☞ Na vrcholech na české i německé straně (Lužické hory i Žitavské pohoří) byly od poloviny 19. století budovány rozhledny jako jeden z projevů rozvoje turismu (Hvozd, Luž, Studenec, Jedlová); některé byly v poválečném období odstraněny (Luž), jiné po období chátrání obnoveny (Jedlová, Studenec). Celé území Lužických hor a Žitavského pohoří je charakteristické také množstvím vyhlídkových míst a skalních vyhlídek.

☞ Po obou stranách státní hranice byla na počátku 20. století vyznačena tzv. Modrá hřebenovka – Kammweg, sledující hlavní hraniční horský hřeben v délce 60 km; byla součástí dálkové evropské trasy a byla na ni navázána bohatá turistická infrastruktura (hospůdky, chaty, noclehárny).

HISTORICKÝ VÝVOJ ÚZEMÍ

Lužické hory byly součástí pohraničního hvozdu – pralesa, který odděloval území České kotliny od Lužice a Saska na severu. Pravděpodobně již v rané historické době tudy vedly obchodní stezky spojující oblasti ležící v českém vnitrozemí s tehdejšími severními sousedy. Do počátku 19. století byla využívána tzv. Žitavská stezka, spojující střed Čech se Žitavou a dalšími oblastmi Lužice, a dále stezka Jablonská (od dnešní Mladé Boleslavi přes Jablonné v Podještědí do Lückendorfu a dále na sever). První kolonisté přišli do Lužických hor do severu, z oblasti obývané Lužickými Srby. Za vlády Přemyslovců byly na území Lužických hor zakládány hrady, hrádky a osady posilující vliv Přemyslovců v těchto okrajových částech říše. Ve 13. století přišli do Lužických hor němečtí kolonisté ze severu a osídlovali zejména vyšší horské polohy (Krompach, Horní a Dolní Světlá). Tito obyvatelé Lužických hor se zabývali především mýcením lesů a rolnictvím. Do života obyvatel Lužických hor zasáhly husitské války, pútky mezi lužickými městy (spolek Šestiměstí) a severočeskými šlechtici, třicetiletá válka, selské bouře v 17. století, boje v tzv. sedmileté válce (okolí Studence a obce Studený) a napoleonské války (Napoleon Bonaparte navštívil Jablonné v Podještědí). Dramatické události byly spojeny s vyhlášením samostatného Československa – němečtí obyvatelé Lužických hor usilovali o ustavení nezávislé provincie Deutschböhmen a v prosinci 1918 zasahovala na území československá armáda. V letech 1937–38 bylo na území Lužických hor vybudováno pohraniční opevnění; po mnichovské dohodě a odstoupení pohraničí bylo obsazeno německou armádou a Adolf Hitler navštívil např. Mařenice; české obyvatelstvo bylo nuceno odejít do vnitrozemí. V důsledku poválečného odsunu německého obyvatelstva a přílivu českých osídlenců došlo k téměř úplné výměně obyvatel Lužických hor se všemi důsledky pro život a hospodaření v území; k úplnému dosídlení nikdy nedošlo.

K nejvýznamnějším hospodářským odvětvím na území Lužických hor patřilo sklářství; skláři byli mezi prvními obyvateli Lužických hor již ve 13. století. Později se rozšířilo specifické zpracování a zdobení skla (malba na skle vypalovanými emailovými barvami, rytí skla, výroba křišťálových lustrů).

Na tkalcovství, spojené s pěstováním lnu, navázala textilní výroba největším rozmachem v 19. a na počátku 20. století; k jejímu výraznému útlumu došlo koncem 20. století.

Těžba rud (zejména chalkopyritu, měděných rud, galenitu) má počátky v 15. století a je vázána na tektonickou oblast lužického zlomu; vedla například k založení hornického městečka Jiřetína pod Jedlovou.

V Lužických horách se těžil též lomový kámen využívaný ve stavebnictví (pískovec i čedič), a materiál pro výrobu mlýnských kamenů; většina lomů zanikla ve 30. letech 20. století.

Významným hospodářským odvětvím je cestovní ruch, který – v podobě tradiční turistiky – vedl v 19. a na počátku 20. století k vybudování turistických tras, chat, útulen a rozhleden; po roce 1990 vznikají či obnovují se drobnější ubytovací a stravovací zařízení i větší podnikatelské aktivity zaměřené na rekreaci, turistiku a sport. Obce organizované v různých typech sdružení (dobrovolné svazky obcí, mikroregiony, místní akční skupiny) staví cestovní ruch do středu svých rozvojových plánů. Významným přínosem nejen v této souvislosti je dostupná hranice s Německem, příslušnost k Euroregionu Nisa/Nysa/Neisse a existence přeshraničních dotačních programů, které usnadňují společný postup aktivních institucí veřejné správy, nestátních neziskových organizací i podnikatelů na obou stranách hranice.

STÁVAJÍCÍ PÉČE O ÚZEMÍ

Výkon státní správy ochrany přírody na území CHKO Lužické hory vykonává Agentura ochrany přírody a krajiny ČR, Regionální pracoviště Liberecko, oddělení Správa CHKO Lužické hory, a je zároveň i odborným orgánem ochrany přírody (viz zákon o ochraně přírody a krajiny č. 114/1992 Sb.).

Většina lesních pozemků je ve vlastnictví státu a správě Lesů České republiky, s.p.; na území CHKO Lužické hory působí lesní správa Česká Lípa, lesní správa Rumburk a lesní správa Ještěd.

Území CHKO Lužické hory leží na katastrech 22 obcí.

Mezi zemědělsky hospodařícími subjekty nepůsobí dominantní vlastníci; v systému LPIS je zaregistrováno 135 zemědělsky hospodařících subjektů, k nejvýznamnějším patří 60 subjektů. Zemědělská půda tvoří 25% území CHKO Lužické hory, z toho orná půda pouze 469 ha.

Na území CHKO Lužické hory je uznáno 20 honiteb; jejich majoritním vlastníkem jsou lesy ČR, s.p. Pro účely sportovního rybářství jsou využívány 4 mimopstruhové a 6 pstruhových revírů obhospodařovaných místními organizacemi Českého rybářského svazu.

K rybníkářství jsou využívány pouze 2 vodní nádrže, Kněžický rybník a rybník U Mlýna; správcem je Státní pozemkový úřad, nájemcem Rybářství Doksy, s.r.o.

V oblasti environmentální výchovy, vzdělávání a osvěty spolupracuje Správa CHKO Lužické hory s některými nestátními neziskovými a příspěvkovými organizacemi, například s Občanským sdružením přátel Lužických hor, ZO ČSOP Meles, ZO ČSOP Armillaria, ZO ČSOP při SCHKO Jizerské hory, Severočeským muzeem v Liberci, Vlastivědným muzeem v České Lípě,

České Švýcarsko, o.p.s. a se Společností pro Lužické hory. Partnery na německé straně jsou Centrum ochrany přírody v Olbersdorfu (Naturschutzzentrum Olbersdorf), Stanice ochrany přírody (Naturschutzstatione) v Neschwitz a Okresní úřad v Žitavě (Landratsamt Zittau).

Správa CHKO Lužické hory pořádá každoročně pravidelné akce pro veřejnost (Uklidíme svět, Vítání ptačího zpěvu, Den pro ekologii, Slavnosti lužickohorských luk, Evropská noc pro netopýry, Lužické ozvěny Ekofilmu).

Práci s veřejností vnímá Správa CHKO Lužické hory jako dlouhodobě významnou součást své činnosti, ale je ve svém snažení omezována nedostatečnými personálními a finančními zdroji.

(Zdroj: Plán péče o CHKO LH 2015 – 2024)

ANALÝZA NÁVŠTĚVNOSTI

DOSTUPNOST ÚZEMÍ CHKO LUŽICKÉ HORY

Hlavní příjezdovou trasou z Mladé Boleslavi a Liberce je silnice R35/D10. Z Prahy je nejrychlejší a krajinářsky zajímavý příjezd přes Mělník nebo Mnichovo Hradiště a Českou Lípu po silnici 1. třídy č. 9. Silnice 1. třídy č. 13 je hlavní přístupovou komunikací z Děčína.

Některé vzdálenosti a časy do cílového místa Horní Světlá – Myslívny (jádro CHKO Lužické hory, lokalita umístění Domu přírody Lužické hory):

- ☞ Z Liberce 45 min. (50 km),
- ☞ Z Prahy 1.40 hod autem (120 km) přes Mělník a Českou Lípu nebo 2 hod. (160 km) přes Liberec po R10,
- ☞ Z Mladé Boleslavi 1 hod. (75 km),
- ☞ Z Děčína 45 min. (45 km),
- ☞ Z Ústí nad Labem 1 hod 10 min. (70 km),
- ☞ Z Drážďan 1 hod 40 min. (90 km),
- ☞ Z České Lípy 30 min. (30 km).

Území zpřístupňují tratě Českých drah č. 080 (Nový Bor – Jedlová), 089 (Rybniště – Varnsdorf), 081 (Česká Kamenice – Rumburk) a 086 (Mimoň – Jablonné v Podještědí).

Nejbližší vlakovou zastávkou pro lokalitu Myslívny je Jedlová, cesta z Liberce trvá asi 1 hod. 30 min., z Prahy 2, 5 až 3 hodiny a z Děčína 1 – 1,5 hod. Ze zastávky ČD Jedlová na Myslívny je asi 6 km pěšky.

Nejbližší autobusové zastávky jsou na Nové Huti nebo v Dolní Světlé s docházkovou vzdáleností 6 km, resp. 2 km na Myslívny.

Lužické hory jsou převážně součástí turistického regionu Český sever – turistické oblasti Lužické hory a Ještědský hřbet v Libereckém kraji; menší část území leží v Ústeckém kraji, turistický region Severozápadní Čechy, turistická oblast Děčínsko a Lužické hory. Destinačním managementem na většině území Lužických hor se zabývá Sdružení Českolipsko; v západní části (region České Švýcarsko) působí velmi úspěšně a dlouhodobě České Švýcarsko, o.p.s.

Informace o návštěvnosti Lužických hor ze zdrojů Sdružení Českolipsko (Strategie rozvoje cestovního ruchu) pochází z výsledků průzkumů, prováděných v turistických regionech Libereckého kraje v letech 2010 – 2011.

Podle tohoto průzkumu **Lužické hory navštěvují především lidé ve věku 35 – 49 let** (v létě 41 % ze vzorku návštěvníků, v zimě 34 %) **a 25 – 34 let** (27 % v létě a 42 % v zimě). V zimním i letním období je ve vzorku zhruba desetina návštěvníků mladších 25 let. **V létě tvoří 20% věková skupina 50 – 59 let. Více než polovina návštěvníků přijíždí do tohoto regionu ze vzdálenosti větší než 100 km.** Více než 30% tvoří návštěvníci ze vzdálenosti 51 – 100 km (v zimě je jejich podíl vyšší – 39 %). **V letním období převažují v Lužických horách pobyty na 3 – 7 dní (48 %), 1 – 2 denní pobyty tvoří 23 %, 1denní výlety 20%.** Méně časté jsou zde také pobyty na více než 7 dní (9 %). V zimním období zůstávají jednodenní výlety na přibližně stejném podílu (21 %), zvyšuje se podíl krátkodobých pobytů do dvou dnů (34 %) na úkor delších pobytů. Podíl 3 – 7 denních pobytů tvoří 42 %.

V létě přijíždí do Lužických hor poprvé 35 % návštěvníků, 44 % jich tu bylo 1 – 3 krát a 21 % navštívilo Lužické hory vícekrát. V zimním období přijíždí asi 50% návštěvníků podruhé a potřetí. Prvonávštěvníci v zimním období tvoří 28%. Návštěvníci, kteří Lužické hory navštívili alespoň 4x, tvořili jen 20 % (podobně jako v letním období).

Asi 20% letních i zimních návštěvníků Lužických hor jsou tzv. samocestovatelé, 64% přijíždí s partnery a známými. V létě tvoří rodiny s menšími i staršími dětmi celkem 16% návštěvníků, v zimě přijíždějí zejména rodiny se staršími dětmi.

Hlavními důvody k letní návštěvě jsou poznání (28 %) a relaxace (28 %), dále sport a turistika (16 %). **Z aktivit je nejčastější pěší turistika (45 %),** následuje koupání a vodní sporty (29 %), poznávací turistika (27 %) a cykloturistika (24 %), péče o fyzickou a psychickou kondici (19 %) a společenský život a zábava (14 %). 4% návštěvníků přivedla do Lužických hor církevní turistika a 7% návštěva sportovních akcí.

V zimě přijíždějí návštěvníci za pěší turistikou (57 %), poznávací turistikou (35 %), péčí o fyzickou a psychickou kondici (31 %), lyžováním (23 %), společenským životem a zábavou (17 %).

K brzké opakované návštěvě se chystá 21 % dotázaných v létě a 34 % v zimě, s delším odstupem se chystá znovu přijet 55 % dotázaných v létě a 37 % v zimě. 6 % letních i zimních návštěvníků se vrátit nehodlá.

Nejčastějším dopravním prostředkem pro cestu do Lužických hor je auto (74 %).

Na území CHKO Lužické hory nebo v blízkém okolí nabízí služby 10 informačních center, nejbližší informační centrum v Německu je ve Waltersdorfu. Při návštěvě pěti z nich jsme zjistili:

- ☞ nejčastějšími klienty jsou rodiny s dětmi a senioři (to nemusí spolehlivě vypovídat o typu návštěvníků území, ale také o ochotě vyhledávat informace online, případně na místě trávit čas návštěvou IC),
- ☞ nejvíce je pěších turistů a cykloturistů,
- ☞ vyšší návštěvnost je v období duben – říjen, nejfrekventovanějšími obdobími jsou červenec a srpen,
- ☞ zahraniční návštěvníci tvoří asi 5% klientů a jejich počet zvolna roste; mezi zahraničními návštěvníky je nejvíce Němců, následují anglicky mluvící a občané Polska, kupodivu málo je Nizozemců.

Návštěvnost některých památek a muzeí

	2013	2014	2015	2016
Vlastivědné muzeum Česká Lípa	23 672	22 436	25 099	25 863
Sklářské muzeum Kamenický Šenov	5 671	5 475	4 979	5 343
Sklářské muzeum Nový Bor	13 516	12 020	6 615	11 941
Zámek Lemberk	26 228	29 646	31 671	34 349
Hrad a zámek Grabštejn	16 962	18 885	17 086	19 308

(Zdroj: NIPOS a Územní památková správa na Sychrově)

Poznámka: Součástí Vlastivědného muzea v České Lípě je Památník K. H. Máchy s expozicí rybníkářství a rybářství na Českolipsku v Doksech, Vísecká rychta (Expozice lidového bydlení) v Kravařích u České Lípy a Archeologické muzeum Českolipska v Šatlavě v České Lípě.

Štola sv. Jana Evangelisty v Jiřetíně pod Jedlovou má stálou průměrnou roční návštěvnost 5 500 návštěvníků.

NÁVŠTĚVNOST VE VYBRANÝCH LOKALITÁCH V OKRESE GÖRLITZ

Vzhledem k příhraničnímu charakteru CHKO Lužické hory jsme se zajímali o návštěvnost navazujícího území Zittauer Gebirge. Ze zdrojů Touristische Gebietsgemeinschaft Naturpark Zittauer Gebirge/Oberlausitz e.V. jsme vybrali lokality bezprostředně navazující na české území Lužických hor (Oybin, Lázně Jonsdorf a obec Grossschönau, jejíž součástí je lokalita

Waltersdorf s návštěvnickým střediskem Naturpark Zittauer Gebirge – tzv. Naturparkhaus).
Doplňili jsme data za celý okres Görlitz:

Počet ubytovaných návštěvníků/průměrná délka pobytu (dny)	Landkreis Görlitz	Kurort Jonsdorf	Oybin	Grossschönau
Leden 2015	12 627/2,8	827/4,9	600/2,5	1 212/3,6
Květen 2015	53 613/2,6	2 953/3,4	2 953/2,9	4 269/3,7
Srpen 2015	50 606/3,1	2 317/4,4	2 358/3,2	3 910/5,6
Rok 2015 celkem	405 427/2,7	23 940/3,9	21 400/2,9	32 354/4,3

Expozici v Naturparkhaus Zittauer Gebirge (informační středisko a expozice Žitavského pohoří ve Waltersdorfu, obec Grossschönau) navštíví ročně asi 3000 zájemců, nejvíce v období od července do října a nejméně v listopadu a prosinci. Česky mluvících návštěvníků je méně než 5%, tedy max. 150 ročně. Nejčastějšími návštěvníky jsou rodiny s dětmi, školní třídy a skupiny seniorů.

MONITORING NÁVŠTĚVNOSTI V CHKO LUŽICKÉ HORY POMOCÍ AUTOMATICKÝCH SČÍTAČŮ

Monitoring návštěvnosti na čtyřech lokalitách v CHKO Lužické hory (PP Bílé Kameny, PR Luž, PR Klíč a PR Studený vrch) provádí Partnerství, o.p.s. pomocí automatických sčítačů, které monitorují pěší návštěvníky, cyklisty, běžkaře a další uživatele tras a stezek. **Data zjištěná na červeně značené turistické stezce z Mysliven k vrcholu Luže** lze interpretovat takto:

V období 31.7. – 31.12. 2014 byla **průměrná denní návštěvnost 107 osob, v nepracovní dny 188, celkem za sledované období 16 392 lidí osob** (nejvíce ze sledovaných lokalit v Lužických horách), z toho v pracovní dny 7 275 a v nepracovní 9 236. Měsíčně prošlo průměrně 3 283 lidí, nejvíce 28.10. (580), nejfrekventovanějším dnem byla sobota. **Nejvíce návštěvníků přišlo v srpnu (4 578), nejméně v listopadu (1 573)**. Ve dnech kalibračního sčítání (28.8. a 28.12.) bylo 92% dospělých a 8% dětí. **Obdobími největší návštěvnosti byly podle očekávání prázdniny, víkendy, státní svátky 28.10. a 17.11. a vánoční svátky.**

V období 1. 1. – 31.8. 2015 byla **průměrná denní návštěvnost 94 osob, v nepracovní dny 177, v pracovní dny 57 osob, celkem za sledované období 22 827 lidí** (na třetím místě z měřených lokalit). Měsíčně prošlo průměrně 2859 lidí, **nejvíce v měsíci květnu (4 866), nejméně v březnu (1344)**; z hlediska návštěvnosti byly frekventovanější květen a duben a teprve pak následuje srpen a červenec. **Nejvyšší denní návštěvnost byla 1.1.2015 (594 osob)**, nejfrekventovanějším dnem sobota. **Největší návštěvnost byla zaznamenána během zimních víkendů, začátkem jara (březen), o velikonocích, během státních svátků v květnu a o letních prázdninách.**

Dotazníkové šetření probíhalo v Horní Světlé, na Myslivnách a v Dolní Světlé v červenci a srpnu 2016. Šetření probíhalo poněkud nestandardním postupem zejména mezi návštěvníky ubytovanými ve výše uvedených lokalitách. Mírné zkreslení nastalo také díky tomu, že mezi respondenty byli účastníci tradiční akce Křivořezání s vysokou návštěvností (asi 2 500 návštěvníků), vymykající se běžné charakteristice návštěvníků Horní Světlé a Mysliven.

Oslovili jsme celkem 120 respondentů, z toho 74 Čechů a 46 Němců. Tento poměr zhruba odpovídá dlouhodobě sledované návštěvnosti lokality, ačkoli v jednotlivých termínech (například v závislosti na státních a církevních svátcích v Německu, spojených s pracovním volnem) může počet německých návštěvníků krátkodobě převažovat.

Hlavní zjištění z dotazníkového šetření:

Naprostě převažujícími důvody **českých návštěvníků** pro příjezd do Lužických hor jsou **poznávání přírodních krás a klid a odpočinek**. 20% dotazovaných byli prvnávštěvníci, 26% navštěvuje Lužické hory nepravidelně jednou za několik let. 19% dotazovaných jezdí do Lužických hor velmi často.

Největší podíl mezi návštěvníky tvoří rodiny a skupiny s dětmi (73%); jednotlivci činili 13% a partnerské dvojice 19% návštěvníků. 68% návštěvníků přijelo na 3 – 7 dní (v tomto bodě je výsledek nepochybně zkreslen tím, že část respondentů činili klienti ubytovacích zařízení, a faktem, že v době, kdy probíhal průzkum, se konalo vícedenní bohatě navštívené Křivořezání). **Mezi nejvyhledávanější aktivity patří pěší vycházky vícehodinové (56%) nebo kratší (27%); 43% dotazovaných se chystalo navštívit německé území, ale pouze 9% plánovalo zařadit do programu návštěvu návštěvníckého centra Naturparkhaus ve Waltersdorfu.** (Tomu odpovídá i ústní sdělení provozovatele Naturparkhausu, že čeští návštěvníci přicházejí do expozice Naturparkhausu spíše výjimečně). 15% dotazovaných se chystalo jít na houby, navštívit přátele, zajít do restaurace nebo pobývat na chalupě. **Z nabízených služeb a aktivit by dotazovaní nejvíce uvítali návštěvu naučné stezky (65%), informačního centra (36%) a nabídku speciálních programů pro děti (28%)** – to koresponduje s vysokým podílem návštěvníků s dětmi. Videoprogram o místních zajímavostech a expozice o Lužických horách by zaujala po 21% dotazovaných. **Tematicky dotazované nejvíce zajímá lidová architektura a krajina (43%), rostlinstvo, živočišstvo a lesy (36%) a historie (34%).** Předpokladům odpovídá též **vysoký zájem o česko-německé příhraničí a vztahy (36%).** Ochota respektovat omezení vyplývající z potřeby ochrany přírody a krajiny je mezi dotazovanými poměrně vysoká: vstup do nejhroženějších částí přírody pouze s průvodcem by vyhovoval 41% návštěvníků, jiný způsob omezení (vstup pouze po stezce, sezónní omezení vstupu apod.) navrhuje 23% dotazovaných, úplný zákaz vstupu pak 12%.

Co se týče dojezdového času, **57% dotazovaných cestovalo déle než 2 hodiny. 95% dotazovaných přijelo automobilem.** Návštěvníci pocházejí převážně z menších obcí – 72% pochází z obcí do 100 000 obyvatel, 28% z malých obcí do 2000 obyvatel. **Nejvíce návštěvníků žije trvale v Libereckém kraji (38%), ve Středočeském kraji (16%) a v Praze (15%). Překvapivě málo návštěvníků žije v Ústeckém kraji (7%).**

Návštěvníkům se líbí zejména příroda a malebná krajina, klid a ticho, čistý vzduch a výhledy a málo turistů; oceňují kvalitní turistické značení, dobré pohostinské služby, blízkost hradů a zámků a prostupnost státní hranice. Kriticky se vyjádřili k následkům těžby dřeva (nepořádek v lese, poškozené cesty); postrádají zejména lavičky a odpočívadla, naučné stezky, hřiště pro děti, koupaliště a možnost veřejné/autobusové dopravy na Horní Světlou.

Němečtí návštěvníci, ve shodě s českými, přijíždějí zejména za klidem a odpočinkem a poznáváním přírody a jejích krás, následuje poznávání kulturního bohatství. Nejvýraznější rozdíl mezi českými a německými návštěvníky se týká dětí – **mezi německými návštěvníky je pouze 43% rodin nebo skupin s dětmi** (v porovnání se 73% mezi českými). 45% dotazovaných přijíždí poprvé nebo navštěvuje Lužické hory nepravidelně jednou za několik let. 58% se zdrží 3 – 7 dní (podobně jako u českých návštěvníků lze předpokládat, že tato hodnota je ovlivněna způsobem oslovování respondentů). **Mezi aktivitami převažuje delší pěší vycházka (61% dotazovaných)**, návštěva německého území a Naturparkhausu ve Waltersdorfu. Z nabídky služeb je **největší zájem o specializované programy pro děti (41%)**, návštěvu expozice o Lužických horách a naučné stezky (shodně 26%); 24% dotazovaných by uvítalo možnost využít služeb infocentra.

Zájem dotazovaných německých návštěvníků se zaměřuje vyrovnaně na lidovou architekturu a krajinu a rostlinstvo, živočišstvo a lesy (obě 46%); na rozdíl od Čechů zajímá Němce více geologie (26%) a podobně česko-německé pohraničí a vztahy (28%). Stejně jako čeští návštěvníci považují Němci za nejvhodnější umožnit do nejhroženějších částí přírody vstup pouze s průvodcem (41%) nebo je pro návštěvníky úplně uzavřít (13%). **41% dotazovaných cestovalo do Lužických hor déle než 2 hodiny, 35% asi 1 hodinu.** Více než polovina respondentů se na místo dopravila automobilem. 35% dotazovaných žije v obcích o velikosti 10 000 – 100 000 obyvatel, pouze 4% pocházejí z nejmenších obcí do 2 000 obyvatel.

Německým návštěvníkům se v Lužických horách líbí zejména příroda a krajina, kultura, architektura (podstávkové domy), příjemní lidé a česká kuchyně. Negativně vnímají odpadky v přírodě, nedostatek hřišť pro děti a seniory, nedostatek laviček a úkrytů před nepohodou (odpočívadel, altánů).

CHARAKTERISTIKA NÁVŠTĚVNÍKŮ

Popis skupin/segmentů návštěvníků je zaměřen na osadu Myslivny (lokalita umístění Domu přírody), horu Luž a okolí. Vychází z dotazníkového šetření, rozhovoru s místními ubytovateli a správci nemovitostí, z informací pracovníků Správy CHKO Lužické hory a z vlastního pozorování.

Název	Charakteristika	Potřeby, očekávání	Význam, vliv na území
Čeští pěší turisté	Skupiny, páry i jednotlivci; přicházejí od jara do podzimu, v zimě v závislosti na množství sněhu; často přijíždějí na parkoviště na Myslivnách; zejména o víkendech a svátcích, v červenci a srpnu kdykoli.	Parkování, občerstvení, WC, získání základních informací, nákup turistických známek/suvenýrů, značené trasy; ocení možnost navštívit naučnou stezku, více se dozvědět o místě. Odpočinek, poznávání, pobyt v přírodě, na čerstvém vzduchu, s rodinou/přáteli.	Občas pohyb mimo značené cesty, zkracování výstupové cesty na Luž (sešlap, eroze), odpadky.
Němečtí pěší turisté	Převážně skupiny nebo páry; od jara do podzimu, v zimě v závislosti na množství sněhu; využívají okružní cesty z Waltersdorfu přes sedlo Stráž/Wache na Luž a zpět přes Myslivny; zejména o víkendech a svátcích, v červenci a srpnu kdykoli.	Občerstvení, WC, informační materiály/texty, naučné stezky v němčině, značené trasy. Příjemná vycházka spojená s tradiční českou kuchyní na Myslivnách; výstup na Luž, výhledy, aktivní odpočinek v přírodě, pobyt s rodinou/přáteli.	Občas pohyb mimo značené cesty, zkracování výstupové cesty na Luž (sešlap, eroze), odpadky.
Cyklisté	Občas přijíždějí na Myslivny autem; skupinky, páry i jednotlivci; od jara do podzimu a v závislosti na množství sněhu i v zimě; zejména víkendy a svátky, v létě kdykoli.	Občerstvení, WC, možnost bezpečně odložit kolo, značené cyklotrasy. Sport, zvyšování kondice, odpočinek v přírodě a na čerstvém vzduchu, pobyt s rodinou/přáteli.	Poškozování cesty zejména při výjezdu/výstupu na Luž a sjezdu/sestupu z Luže; odpadky.
Rodiny s dětmi	Často příjezd na Myslivny autem; zejména menší děti (do 10 let), od jara do podzimu, víkendy a svátky, o prázdninách kdykoli.	Občerstvení, odpočinek, příležitost pro hru dětí, použití WC; tipy na výlety a aktivity v přírodě, značené trasy. Pobyt v přírodě, hra, poučení, příjemný čas strávený s rodinou.	Občas pohyb mimo značené cesty, zkracování výstupové cesty na Luž (sešlap, eroze), odpadky.
Dětské skupiny (skauti, TOMíci)	Víkendy zejména jaro a podzim, 7 – 14 dní pobyty/tábory v létě (chata Dřevomorka).	Tipy na výlety a aktivity v přírodě, nákup suvenýrů. Pobyt v přírodě, výlety, zážitky ve společenství kamarádů.	Občas pohyb mimo značené cesty, zkracování výstupové cesty na Luž (sešlap, eroze).
Pěší poutníci vícedenní průchozí	Jednotlivci, páry i skupiny; od jara do podzimu víkendy, v létě kdykoli.	Úkryt při špatném počasí, možnost bivaku, voda, ohniště, občerstvení, možnost odložit odpadky. Pobyt v přírodě, poznávání, zážitky v osamění nebo s přáteli, romantika.	Odpadky, pozůstatky ohnišť/bivaků, pohyb mimo cesty.

Školní skupiny(výlety, harmonizační pobyty)	Dvaceti a vícečlenné skupiny 7 – 18 let s vedoucím/pedagogem, zejména květen, červen, září; jednodenní i vícedenní akce.	Ubytování, občerstvení, úkryt při špatném počasí, WC; tipy na aktivity v přírodě, výlety, značené trasy. Poznávání, zážitky v přírodě s vrstevníky, teambuilding.	Odpadky, zkracování cest a sešlap/eroze cestou na Luž, pohyb mimo cesty.
Školy a školky v přírodě	Vícedenní pobyty během celého roku s výjimkou prázdnin; 20 a vícečlenné skupiny dětí 4 – 15 let s pedagogickým vedením.	Ubytování, bezpečný prostor pro hru venku i uvnitř, tipy na výlety a aktivity v přírodě, ohniště. Poznávání, odpočinek, pohyb v přírodě na čerstvém vzduchu, ozdravný pobyt, zážitky s vrstevníky.	Odpadky, zkracování cest a sešlap/eroze cestou na Luž.
Lyžaři – běžkaři	V zimě v závislosti na sněhové pokrývce; jednodenní i vícedenní; jednotlivci, páry i skupiny.	Úkryt – prostor pro odpočinek, občerstvení, WC, možnost bezpečně odložit lyže; značené běžecké trasy. Sport, zvyšování kondice, zážitky v zimní přírodě v osamění, s rodinou či přáteli.	Odpadky
Účastníci tradičních místních akcí (Křivořezání apod.)	Početné skupiny aktivních účastníků a návštěvníků, příjezd auty na Myslívny, jednodenní i vícedenní návštěvy.	Ubytování, parkování, občerstvení, úkryt při špatném počasí, ohniště, WC, tipy na výlety a aktivity v přírodě. Účast na akci, setkání s přáteli, zážitek ze společenství lidí na krásném místě při příjemné příležitosti, odpočinek, zábava, hudba...	Odpadky, rušení, zkracování cest a sešlap/eroze cestou na Luž, pohyb mimo cesty.
Účastníci akcí SCHKO Lužické hory	Doprava na Myslívny obvykle busem, 20 a vícečlenné skupiny zejména školní, s pedagogickým doprovodem. Rodiny s dětmi.	Občerstvení, WC, prostor pro hru a odpočinek, úkryt při špatném počasí. Poznávání, soutěžení, pomoc přírodě, zážitek ve skupině vrstevníků a v přírodě.	Odpadky, rušení.
Vícedenní návštěvníci ubytování přímo na Myslivnách nebo poblíž ve Světlé	Příjezd obvykle autem – parkování na Myslivnách; jednotlivci, páry i skupiny.	Ubytování, občerstvení, WC, ohniště, parkování; tipy na výlety a aktivity v přírodě, informace o místě a okolí. Odpočinek, sport, zážitky v přírodě v osamění, ve společnosti rodiny a přátel; poznávání, zábava.	Odpadky, zkracování cest a sešlap/eroze cestou na Luž; pohyb mimo cesty.
Houbaři	Příjezd obvykle autem na Myslívny; v létě a na podzim.	Parkování, občerstvení. Houbaření, pobyt v přírodě, odpočinek.	Pohyb mimo cesty, odpadky.
Chalupáři	Vlastníci objektů druhého bydlení; sami nebo v doprovodu přátel; víkendy od jara do podzimu, léto – dovolená.	Parkování (nejsou-li z místa), občerstvení. Odpočinek, klid, aktivity v přírodě, poznávání.	Zkracování cest a sešlap/eroze cestou na Luž.

PUBLIKACE A ČASOPISY

Území Lužických hor se věnuje řada titulů regionální literatury, a to jak oblasti přírodního, tak kulturního a historického dědictví – pravděpodobně nejúplnější přehled uvádí Jiří Kühn <http://www.luzicke-hory.cz/info/index.php?pg=knmainc#tp>.

Vlastivědný sborník Bezděz je recenzovaným odborným periodikem, které přináší původní odborné studie a další materiály z oborů historie a přírodovědy českolipského regionu. Byl založen v roce 1988, první číslo vyšlo s vročením 1990. Vychází jednou ročně, vydávají jej společně Vlastivědný spolek Českolipska, Státní okresní archiv Česká Lípa a Vlastivědné muzeum a galerie v České Lípě.

Časopis *Jizerské a Lužické hory* - regionální měsíčník a později dvouměsíčník vycházel v letech 1996 – 1999 se zaměřením na historii, přírodu, kulturu a cestovní ruch; vydavatel Občanské sdružení Náš kraj ve spolupráci s Agenturou 555 v Liberci.

Lužickým horám se věnuje řada tiskovin, která vznikla v rámci přeshraničních projektů, projektů se zaměřením na EVVO zejména dětí a mládeže nebo v rámci dalších projektů financovaných z evropských finančních zdrojů, například *Poznáváme Lužické a Žitavské hory – 24 výletů pro malé i velké* (Jana Modrá a Silke Hentschel, 2005); *Pohádková putování v Lužických horách – průvodce přírodou Lužických hor nejen pro děti* (Jana Modrá a Martin Modrý, Společnost pro Lužické hory, 2008); *Chráněná krajinná oblast Lužické hory – 122 nejčastějších otázek a odpovědí* (AOPK ČR a Společnost pro Jizerské hory, o.p.s., 2007), *Pohádky a pověsti z Lužických hor* (Vít a Eva Štruplovi, Společnost pro Lužické hory, bez vročení).

Lužickohorská témata se pravidelně objevují v *Ročence Jizersko-ještědského horského spolku*, jejíž vydávání bylo obnoveno v roce 2002. Náhledy ročenek jsou k dispozici zde: <http://horskyspolek.cz/publikace/>.

Informační materiály AOPK/Správy CHKO Lužické hory přibližují přírodní hodnoty a ochranu přírody a krajiny v území; nejsou početné a jejich kvalita kolísá. Kvalitním zpracováním se vyznačuje *Průvodce naučnými stezkami Lužických hor*.

DVD, VIDEO, TV

www.youtube.cz

Směs reportáží z cyklistických i pěších výletů po Lužických horách zve k návštěvě známých lužickohorských zajímavostí a věnuje se taky navazujícím německým Žitavským horám. Je zřejmé, že státní hranice přestala být omezením.

Toulavá kamera z roku 2012 představuje okružní přeshraniční výlet z Lužických do Žitavských hor a hlavním průvodcem je vedoucí Správy CHKO Lužické hory Ing. Tomáš Besta. Reportáž je vyváženou prezentací přírodních i historických fenoménů v území.

Několik filmů dokumentuje průběh automobilových závodů na běžných veřejných a účelových komunikacích mimo CHKO Lužické hory.

<http://www.luzicke-hory.cz/>

Nepochybně nejkvalitnější web věnující se dlouhodobě a systematicky Lužickým horám. Díky péči pana Jiřího Kühna vznikly během 20 let komplexní, důvěryhodné, pravidelně aktualizované webové stránky, poskytující spolehlivé, všestranné a odborně fundované informace o Lužických horách.

<http://www.treking.cz/regiony/luzicke.htm>

Turistický web zaměřený na hory, turistiku a outdoorové aktivity popisuje Lužické hory z pohledu přírodních zajímavostí, zejména geologických a geomorfologických fenoménů, a věnuje se též sousednímu území Žitavských hor. Vesměs chybí zmínka o chráněné krajinné oblasti. Lužické hory charakterizují autoři jako krajinu skal, hradů a vyhlídek; popisy výletních tras jsou autorské, s osobními doporučeními a často podrobnými informacemi přírodovědnými i historickými a s bohatou fotodokumentací. Obraz Lužických hor je věrný a lákavý.

<http://www.vyletnik.cz>

Web uvádí v oblasti Lužických hor a Ještědského hřbetu 36 přírodních zajímavostí, vesměs přírodních rezervací nebo památek, spolu s nabídkou ubytovacích a stravovacích služeb. Popisy jsou velmi stručné, s uvedením kategorie maloplošného chráněného území.

<http://www.dobry-vyrobek.cz/#>

Web uvádí přehled certifikovaných regionálních výrobků (celkem 13) z Lužických hor a Máchova kraje. Web spravuje LAG (místní akční skupina) Podralsko, kam náleží většina obcí na území CHKO Lužické hory.

www.kudyznudy.cz

Portál nabízí 42 odkazů na lokality a zajímavosti Lužických hor a blízkého okolí včetně dvou s CHKO Lužické hory přímo v názvu. Odkazy mají velmi rozdílnou úroveň a rozsah.

DVD *Lužické hory* – 56minutové video vydalo ABCD video, s.r.o. v roce 2013 v edici Krásy Čech Moravy a Slezska. Ve dvanácti kapitolách představuje krajinu, obce, přírodu i památky Lužických hor a Žitavského pohoří.

www.liberecky-kraj.cz

Turistický portál Libereckého kraje nabízí v asi 70 odkazech týkajících se Lužických hor celkem 10 nabídek přírodních, kulturních či historických zajímavostí a tipů na výlet; zbytek se týká nabídky ubytovacích příležitostí.

www.nacestu.cz

Časopis a vlastivědný portál nabízí 2 odkazy týkající se přímo Lužických hor (11 včetně širšího okolí); kompletní příspěvky jsou přístupné pouze registrovaným uživatelům.

DVD *Ochrana přírody a krajiny v České republice* (internetová verze zpracována na http://www.cittadella.cz/europarc/index.php?p=index&site=CHKO_luzicke_hory_cz uvádí základní údaje o CHKO LH, popisuje přírodní poměry, historický vývoj krajiny a osídlení, nabízí mapu s přehledem všech maloplošných chráněných území, fotogalerii a jediný tip na výlet (Jedlová okolí).

MAPY

Cykloturistická mapa SHOCart 102 Lužické hory. Českolipsko 1:60 000

Podrobné cykloturistické mapy v měřítku 1:60 000 ukazují sjízdnost většiny cest a stezek ve znázorněné oblasti. Mapy jsou na zadní straně doplněny popisem atraktivit, profily a popisy doporučených cyklotras.

Geologická mapa *Jizera-Lausitz-Karkonosze* 1:100 000

Barevná geologická mapa sestavená odborníky geologických služeb Německa, Polska a Česka zobrazuje velké území západosudetského krystalinika (asi 22 000 km²). Zahrnuje okolí Drážďan, Lužici, Kačavské a Soví hory, Lužické a Jizerské hory, polské a české Krkonoše. Geologickou mapu doplňují přehledné mapky vyčleněných oblastí, tektonické schéma a řada dalších informací.

Turistická mapa SHOCart 404 Lužické hory 1:40 000

Nová ediční řada turistických map v měřítku 1:40 000 vydávaná od roku 2011, která pokrývá území celé České republiky. Oboustranné mapy obsahují větší písmo usnadňující čtení, mají nový praktický formát vhodný do kapsy a kromě turistických tras i cyklistické značené trasy obsahují hvězdičkovou klasifikaci zajímavých míst.

Lužické a Žitavské hory - zimní mapa

Elektronická verze zimní mapy Lužické a Žitavské hory v měřítku 1:35 000, která byla vytvořena v rámci projektu *Zažít vrcholy*. Mapa obsahuje kromě lyžařských běžeckých tras také tipy na pěší zimní výletní cíle Lužických a Žitavských hor. Prezentované trasy jsou s QR kódy, které obsahují odkazy na stažení mapky konkrétních tras v měřítku 1:25 000 a formátu jpg. Tištěná verze mapy je k dispozici zdarma v turistických informačních centrech, ve Svazku obcí Novoborska a lázních Oybin.

Chráněná krajinná oblast Lužické hory, Přírodní park Žitavské hory 1:25 000

Oboustranná turistická a cykloturistická mapa; v edici *Turistické mapy pro každého – Wanderkarten für jeden* vydala Geodézie On Line.

Celkově lze říci, že **vnější obraz Lužických hor odpovídá skutečnosti – zaměření na přírodní, kulturní a historické dědictví, nabídka v oblasti pěší turistiky a cykloturistiky především od jara do podzimu, výrazně méně pro zimní období (běžecké lyžování).** Důraz na **malebnou krajinu, typickou lidovou architekturu, přírodní pozoruhodnosti a historické dědictví v oblasti těžby, průmyslu, a řemesel.** Tento způsob budování vnějšího obrazu území zřejmě nepovede k výraznému zvyšování počtu návštěvníků; pokud návštěvníků přibude, pak s největší pravděpodobností půjde o pěší turisty a cykloturisty, milovníky klidu a přírody, nevykonnostní sportovce, rodiny a dětmi a seniory.

POSKYTOVATELÉ SLUŽEB V OBLASTI INTERPRETACE

Rozmach turistiky a cestovního ruchu v Lužických horách nastal už ve 2. polovině 19. století. Vrchol Luže patřil k velmi oblíbeným turistickým cílům; první útulna tam vznikla již v roce 1823 a do roku 1882 se rozrostla v dobře vybavenou horskou chatu s ubytovnou a rozhlednou. Další útulny a chaty vznikaly například na Klíči, Tolštejně, Hvozdu, Studenci a Jedlové. **Na rozvoj turistiky a zázemí pro ni blahodárně působily spolky,** například Německý horský spolek pro nejsevernější Čechy, Přátelé přírody a po roce 1918 Klub československých/českých turistů. Po 2. světové válce se část Lužických hor ocitla v pohraničním pásmu, které bylo zpřístupněno až v roce 1968. Poválečná situace včetně odsunu německého obyvatelstva vedla k poklesu zájmu o turistiku; horské chaty a rozhledny byly opuštěny a některé zcela zničeny. Od 50. let 20. století se v Lužických horách výrazně uplatňovalo chalupářství; noví majitelé přispěli k záchraně mnoha staveb lidové architektury a k zachování obcí, v nichž se počet trvale bydlících obyvatel snižoval. K významnému rozvoji turistiky a cestovního ruchu dochází od roku 1990 díky aktivitám obcí, nestátních neziskových organizací i podnikatelů.

Destinační management na většině území Lužických hor nefunguje; v západní části (region České Švýcarsko) působí velmi úspěšně a dlouhodobě České Švýcarsko, o.p.s., pečující zejména o navazující oblast NP České Švýcarsko a CHKO Labské pískovce.

Na území CHKO Lužické hory nebo v blízkém okolí nabízí služby 10 informačních center, nejbližší informační centrum v Německu je ve Waltersdorfu. Při návštěvě pěti z nich jsme zjistili:

- ☞ **nejčastějšími klienty jsou rodiny s dětmi a senioři** (to nemusí spolehlivě vypovídat o typu návštěvníků území, ale také o ochotě vyhledávat informace online, případně na místě trávit čas návštěvou IC).
- ☞ **nejvíce je pěších turistů a cykloturistů,**
- ☞ vyšší návštěvnost je v období duben – říjen, nejfrekventovanějšími obdobími jsou červenec a srpen,

- ☞ zahraniční návštěvníci tvoří asi 5% klientů a jejich počet zvolna roste; mezi zahraničními návštěvníky je nejvíce Němců, následují občané Velké Británie a Polska, kupodivu málo je Nizozemců,
- ☞ **návštěvníci obvykle nevědí, že se nacházejí v CHKO**, a pracovníci infocenter je na to cíleně neupozorňují,
- ☞ nabídka aktivit je dána polohou IC a možnostmi jeho okolí více než konkrétním směřováním do území CHKO Lužické hory („je tu CHKO Lužické hory, která nabízí zajímavé cíle“),
- ☞ infocentra mají základní informace o sousedícím území Žitavského pohoří a dokáží je nabídnout.

Informační centrum v Liberci (100 000 obyvatel, ročně asi 40 000 klientů IC, z toho 25% zahraničních, převážně Němců) návštěvníky cíleně do Lužických hor nesměruje („To je od nás příliš daleko, obraťte se na IC v Novém Boru nebo v České Lípě“); na vyžádání je k dispozici nabídka jediného turistického cíle v CHKO Lužické hory (Klíč). IC disponuje velmi dobrou nabídkou atraktivit na území Žitavského pohoří a příslušnými informačními materiály (Oybin, Žitava, Přírodní park Žitavské hory).

Turistické informační centrum ve Waltersdorfu v budově Naturparkhaus Zittauer Gebirge je na zahraniční návštěvníky skvěle připraveno; k dispozici jsou informační materiály v několika cizích jazycích (čeština, angličtina, polština), nabízející atraktivitu výhradně v oblasti Zittauer Gebirge, s jedinou výjimkou (Cestování bez hranic – 5 výletních cílů na české straně, z toho 2 v CHKO Lužické hory). Informace o atraktivitách na českém území a o CHKO Lužické hory nejsou k dispozici.

PŘEHLED NÁVŠTĚVNICKÉ INFRASTRUKTURY

V území je k dispozici **hustá síť turistických tras a cyklotras**, navazující na obdobnou infrastrukturu na německém území.

Velmi **populární je geocaching**; v Lužických horách je umístěno asi 350 keší s největší koncentrací na Cvikovsku, v okolí Jiřetína pod Jedlovou a Chřibské; méně keší je v oblasti mezi Heřmanicemi a Hrádkem nad Nisou. Navazující území přírodního parku Žitavské hory je na keše ještě bohatší než česká strana.

Na území Lužických hor leží jeden z objektů tzv. **Via Sacra – „nové turistické trasy ve starém evropském kulturním prostředí“**. Mezinárodní (německo-polsko-česká) trasa je zaměřena na sakrální turistiku a zahrnuje 16 objektů v 16 obcích na území Euroregionu Nisa; její délka dosahuje 550 km. Via Sacra je ideální pro milovníky kultury a historie, rodiny s dětmi i seniory, lidi toužící po klidu a rozjímání. Na území Lužických hor je jejím zastavením bazilika svatého Vavřince a svaté Zdislavy v Jablonném v Podještědí.

Křížové cesty pod širým nebem se nacházejí ve Cvikově u dětské léčebny, v Jiřetíně pod Jedlovou (na Křížové hoře) a v Mařenicích.

Muzejní expozice se nacházejí v České Kamenici, Kamenickém Šenově, Jiřetíně pod Jedlovou, Chřibské, Krásné Lípě, na Křížovém Buku, v Novém Boru a malé, ale pečlivě a invenčně vedené muzeum je v Dolním Podluží.

Přístupné jsou hrady Lemberk a Grabštejn. Zajímavými prohlídkovými objekty jsou Kaple Narození Panny Marie v České Kamenici, Klášter dominikánů v Jablonném v Podještědí, Štola sv. Jana Evangelisty v Jiřetíně pod Jedlovou, Muzejní železnice se železniční expozicí v Kamenickém Šenově. Volně přístupné jsou hradní zříceniny, např. Tolštejn, Milštejn, Kamenický hrad.

Lužické hory jsou krajem rozhleden; k nejznámějším patří Jedlová, Studenec, Hochwald/Hvozď, Tolštejn.

Na území CHKO Lužické hory je vybudováno **7 naučných stezek**.

V nejbližším okolí plánovaného DPLH jsou dvě lokality s mimořádným (a kontraproduktivním) soustředěním informačních tabulí – vrchol Luže a sedlo Wache/Stráž.

PŘEHLED STÁVAJÍCÍ INTERPRETACE

Objekt	Tematické zaměření	Komentář
Muzeum dějin města a církve v České Kamenici	Historie města	V Kosteletě sv. Jakuba Staršího; vyhlídkové místo – kostelní věž.
Muzeum psacích strojů	Expozice asi 300 psacích strojů z období od konce 19. do poloviny 20. století.	Soukromý sběratel pan Němec, otevřeno od června do září.
Muzeum Tadeáše Haenkeho v Chřibské	Život místního rodáka, významného přírodovědce; historie obce; připomenutí nejstarší sklárny (doložena 1426) v Chřibské.	Malá expozice, možnost prohlídky s průvodcem.
Hornické muzeum v Jiřetíně pod Jedlovou	Historie hornictví, vazba na štolu sv. Jana Evangelisty.	Pro majetkové nesrovnalosti muzeum dočasně uzavřeno a pravděpodobně bude zrušeno
Sklářské muzeum v Kamenickém Šenově	Ryté a broušené sklo od 17. století po současnost.	Stálá expozice a proměnné výstavy; připomenutí sklářské historie Lužických hor. Chystá se velká rekonstrukce.
Muzejní železnice v Kamenickém Šenově	Kamenický motoráček – připomínka historie železniční dopravy v regionu; vazba na sklářství.	Trasa muzejní „sklářské lokálky“ z České Kamenice do Kamenického Šenova; malé muzeum po vykradení dočasně uzavřeno.
Muzeum čs. opevnění z roku 1938, Křížový Buk	Historie obrany státu v roce 1938.	Malé muzeum v objektu hájovny, objekty opevnění včetně zbytků

		polního opevnění a zákopů v blízkém okolí <i>in situ</i> .
Sklářské muzeum v Novém Boru	Uměleckořemeslné zpracování skla, vazba na místní sklářskou tradici; výroba skla v oblasti Lužických hor na přelomu 19. století a v první polovině 20. Století.	Stálá expozice a proměnné výstavy, atraktivní adjustace, komentované prohlídky, prohlídky s pracovními listy pro dětské kolektivy v doprovodu lektora, cizojazyčné infomateriály.
Muzejní expozice v Dolním Podluží	Proměnné výstavy o historii obce a jejího okolí.	Provozuje spolek Domovina, skvělý výklad průvodce, invence a znalost.
Štola sv. Jana Evangelisty v Jiřetíně pod Jedlovou	Ukázka hornického díla v úbočí Křížové hory – těžba stříbra (dědičná štola); zimoviště netopýrů.	Pro návštěvníky zpřístupněno 320 m, prohlídka s průvodcem; vhodné pro děti (výklad přizpůsoben) a pro lidi s onemocněním dýchacích cest.
NS Brazilka	Význam a obnova mokřadu na Brazilce.	4 zastavení, texty v češtině a němčině, otevřena 1999; přehledné náčrtky ve vazbě na okolí zastavení; nejasná cílová skupina; umístění tabulí na začátku a konci NS poškozuje návštěvnícký zážitek, ruší <i>genia loci</i> ; celkově nutná obnova a s citlivějším pojetím a umístěním tabulí.
Hornická NS údolím Milířky	Geologie a historie hornictví, Lužický přesmyk.	8 zastavení na 4,5 km; po lesních cestách; poškozené tabule; možnost vidět konkrétní místa těžby rud (bez možnosti vstupu) a odvaly.
Mezinárodní NS	Geologie, příroda a lidé (osídlení, turistika, horolezectví) ve východní části Lužických hor a Žitavského pohoří.	Délka 38 km, několik nástupních míst; texty dvojjazyčné (Č-N) v ČR a tříjazyčné (Č-N-P) v SRN; 27 zastavení, otevřena 2001.
Köglerova NS	Geologie, lidová architektura, sklářství.	Nejstarší NS v Čechách (otevřena 1941, upravena a znovuotevřena 2006); obsahuje plastickou geologickou mapu v zahradě domu Rudolfa Köglera; asi 40 zastavení; k dispozici výborný tištěný průvodce v české a německé verzi.
NS Jánské kameny	Geologie a historie Jánských kamenů, rostlinstvo, fauna.	V obci Krompach, délka asi 1 km, otevřena 2006; obsáhlé texty v české a německé verzi.
NS Sokol	Lesnictví, historie lesnictví	V okolí Petrovic, délka asi 2 km, otevřena 2009.
NS Okolím Studence	Geologie a geomorfologie, říční ekosystémy, les, ochrana přírody.	Otevřena 2002, délka asi 23 km (lze zkrátit), dvojjazyčné texty na 20 zastaveních; bytelné infotabule, příjemná grafika, obsáhlé texty.
Vrchol Luže	Tabule s popisem rozhledu z Luže na českém i německém území. Infotabule o historii turistického využívání Luže, chaty a rozhledny.	Dublující se popisy rozhledu na německé a české části vrcholu; kvalitní infotabule o historii vrcholu Luže v české a německé verzi; chaos dalších nekvalitních

	Zastavení německé naučné stezky. Apelační infotabule oslovující návštěvníky ohledně nakládání s odpady. Infotabule o přírodním parku Žitavské hory a přírodní rezervaci Luž.	infotabulí zejména německé provenience v různém stadiu rozpadu; výsledný dojem: poškození půvabu a charakteru místa, pro místo celkově dehonestující, negativně ovlivňující návštěvnícký zážitek.
Sedlo Wache/Stráž	Pomník obráncům hranic republiky československé z roku 1938. Infotabule o hraničním přechodu Horní Světlá – Waltersdorf. Mapa a infotabule o CHKO Lužické hory. Infotabule/mapa Europaweg 2006.	Rozměrné infotabule různé kvality a míry zastaralosti, umístěné nezávisle na sobě bez plánu a dohody; v nejhorším stavu česko-polsko-německá infotabule Euroregionu Nisa; poměrně kvalitně zpracovaná a s vazbou na místo a jeho pohnutou historii infotabule Jednoty československé obce legionářské; množství nekonceptně pojatých a umístěných cedulí na německém území; výsledný dojem: území ČR a SRN opticky oddělující a lokalitu dehonestující stav.

PŘÍRODNÍ PARK ŽITAVSKÉ POHOŘÍ – NATURPARK ZITTAUER GEBIRGE

Na německé straně byl **v roce 2007** vyhlášen Přírodní park Žitavské hory (Naturpark Zittauer Gebirge) **o rozloze 13 339 ha**. Území přírodního parku se nachází na katastru 10 měst (největší je Žitava) a žije zde asi 62 000 obyvatel. Přírodní park byl vyhlášen **k ochraně a rozvoji harmonické kulturní krajiny s tisíciletou historií, zahrnující pískovcové skalní věže, sopečné kupy, malebná údolí a vesničky a Olbersdorfské jezero**. Mezi hlavní deklarované cíle přírodního parku patří podpora dlouhodobého rozvoje regionu, rozvoj udržitelného turismu, posilování vztahu k přírodě a ekologického povědomí a rozvoj přeshraniční spolupráce.

Území přírodního parku je rozděleno do tří zón:

- ☞ zóna 1 (9%) zahrnuje části přírody, které mají být ponechány samovolnému vývoji nebo obhospodařovány přírodě blízkými způsoby
- ☞ zóna 2 (57%) tvoří plochy s přírodě blízkým zemědělstvím, lesnictvím a rozvojem cestovního ruchu; cílem je zachování charakteru, pestrosti a krásy přírodních stanovišť
- ☞ zóna 3 (34%) zahrnuje zastavěné plochy ve městech a obcích s cílem jejich udržitelného rozvoje

Les pokrývá 36 % území přírodního parku. Nachází se zde 1 576 tzv. podstávkových domů, 425 km značených turistických cest, 115 km cyklostezek, 38 km tras pro horská kola, 40 km tras pro běžecké lyžování, 85 km hiposteze a 125 horolezecky přístupných skal.

Návštěvnícké středisko Naturparkhaus Zittauer Gebirge se nachází v obci Waltersdorf. Na 240 m² bezbariérové plochy nabízí služby informačního centra a příležitost navštívit interaktivní expozici zaměřenou na ochranu přírody a krajiny a videoprogram o krásách a zajímavostech přírodního parku Žitavské pohoří. Součástí expozice je projekce map zaměřená na přírodní a kulturní dědictví na území přírodního parku, interaktivní představení biotopů na území přírodního parku (skály, les, voda, zemědělská krajina), poslechový program týkající se historie Trojzemí Německo – Česká republika – Polsko a poslechové ukázky hornolužického dialektu a specializovaný geologický výstavní prostor s interaktivními prvky. **Celá expozice je zpracována ve 4 jazykových mutacích (německy, anglicky, česky a polsky) a je zaměřená zejména na rodiny s dětmi a dětské skupiny.** K dispozici jsou velmi kvalitně provedené informační a propagační materiály v češtině. Návštěvnost expozice není samostatně sledována, protože v budově Naturparkhausu je k dispozici také kavárna, společenský sál a kino. Je možno rezervovat si tematicky zaměřenou prohlídku v doprovodu průvodce a ekologické vzdělávací programy zejména pro školy. V zázemí Naturparkhausu je vybudován přírodní park – území s nabídkou odpočinkových posezení, poznávacích her, stezkou bosých nohou, panoramatickou vyhlídkou, rybníčkem a místními rostlinami, keři a stromy. Průvodcem všech atraktivit pro děti je hornolužický skřítek Querx.

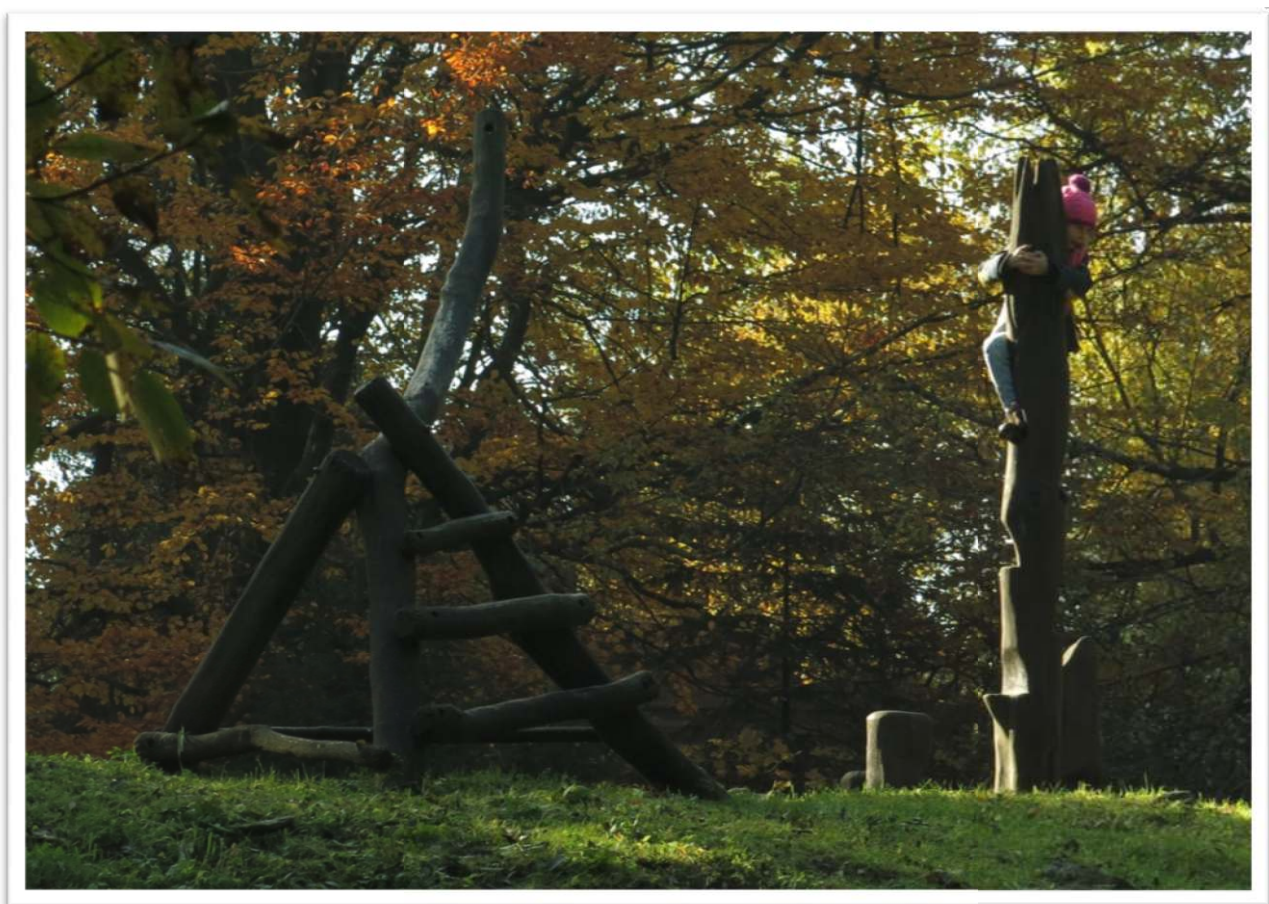
Turistické cíle na území Přírodního parku Žitavské hory a v jeho nejbližším okolí zahrnují **19 muzeí a objektů místního historického a kulturního dědictví, 6 rozhleden, 5 lokalit zaměřených na prezentaci místních řemesel a řemeslných tradic a 10 různě zaměřených naučných stezek.** Informace poskytuje **5 turistických informačních center** v Grossschönau, Jonsdorfu, Oybině, Seiffhennersdorfu a Žitavě.

NAUČNÉ STEZKY NA ÚZEMÍ PŘÍRODNÍHO PARKU ŽITAVSKÉ POHOŘÍ

Název	Zaměření	Délka, náročnost	Start/cíl	Počet stanovišť
Biotopy v PP Žitavské pohoří	Příroda, ochrana přírody (pro pěší)	8 km/4 hodiny, středně náročná	Část Butterberg ve Waltersdorfu	15
Pamětihodnosti Waltersdorfu	Podstávkové domy (pro pěší)	3 km,/1,5 hod., náročnost střední	Butterberg/Naturparkhaus	10
Mezinárodní NS Lužické hory – Žitavské hory	Příroda, krajina, historie (pro pěší)	38 km, obtížnost dána délkou	Jablonné – Žitava s mnoha nástupními body	27
Jonsdorfské lomy na mlýnské kameny	Mlýnské kameny, těžba, příroda (pro pěší)	4,5 km, 3 – 4 hodiny, náročnost střední	Jonsdorf – kostel	70

Alte Leipaer Strasse	Lesnictví, ekologie, místní zajímavosti (pro pěší)	4,5 km, 2 hodiny, náročnost střední	Olbersdorf	40
Z Johannissteinu do Oybinu	Geologie, živočišstvo, rostlinstvo (pro pěší)	1,5 km, 1 hodina, náročnost nízká	Oybin	4
Povrchový důl Olbersdorf	Těžba hnědého uhlí, rekultivace (pro pěší)	10,5 km, 3 – 4 hodiny, náročnost nízká	Olbersdorfské jezero – Žitava (okruh)	13
Po stopách hornictví	Historie hornictví (pro cyklisty)	15 km, 2 hodiny, náročnost střední	Žitava – Hartau	27
Přírodní NS	Geologie, geomorfologie, ochrana přírody (pro pěší)	2 km, 1,5 hodiny, náročnost nízká	Mittelherwigsdorf (okruh)	13
Přírodní a kulturní NS	Místní dědictví, historie, architektura (pro pěší)	9 km, 4 hodiny, náročnost nízká	Hörnitz - Bertsdorf	13

INTERPRETAČNÍ PLAN DOMU PŘÍRODY LUŽICKÝCH HOR – PLÁNOVACÍ ČÁST



„Ryby se chytají na to, co chutná rybám, a ne na to, co chutná rybářům.“

(lidová moudrost)

ÚČEL A CÍLE INTERPRETACE

Dlouhodobé cíle v oblasti práce s veřejností, k jejichž naplnění přispívá interpretační plán a vlastní interpretace, jsou formulovány v Plánu péče o CHKO Lužické hory:

- ☒ vzbuzovat trvalý zájem veřejnosti o ochranu přírodních hodnot a o šetrné hospodaření s přírodními zdroji na území CHKO Lužické hory,
- ☒ navázat partnerství a spolupráci s obyvateli a uživateli území, zvýšit jejich zájem o problematiku ochrany přírody a získat podporu veřejnosti pro práci Správy CHKO Lužické hory,
- ☒ umožnit rekreační využívání území CHKO Lužické hory a současně zachovat všechny přírodních hodnoty tohoto území.

Cílem Správy CHKO Lužické hory není zvyšovat návštěvnost Lužických hor/lokality Myslivny, ale kultivovat, potěšit a obohatit ty návštěvníky, kteří již do Lužických hor přijíždějí. Správa CHKO Lužické hory považuje za důležité řešit problém přetížení některých lokalit (např. PR Luž a PR Klíč) a přesměrování návštěvníků za jinými cíli, nekolidujícími se zájmy ochrany přírody, ale v současné době k tomu nemá dost vhodných nástrojů. Dům přírody Lužických hor proto bude sloužit mimo jiné k regulaci návštěvnosti, k nasměrování návštěvníků na místa, jejichž návštěvnost nebude z pohledu ochrany přírody konfliktní.

Z výše uvedeného vyplývají základní charakteristiky Domu přírody Lužických hor, jeho pojetí, provozu, poskytovaných služeb.

PROČ CHCEME VYBUDOVAT DŮM PŘÍRODY LUŽICKÝCH HOR, V ČEM BY NÁM MĚL POMOCI, JAKÝ JE JEHO ÚČEL

- ☒ Zlepšit postavení ochrany přírody, pověst pracovníků ochrany přírody ve společnosti (přispět k odstranění předsudků o ochraně přírody a krajiny, ozřejmit důvody a význam ochrany přírody a krajiny, získat podporu veřejnosti).
- ☒ Poskytnout důležité informace
- ☒ Ovlivnit chování návštěvníků i místních ve prospěch přírody a krajiny.
- ☒ Ukázat na propojenost života lidí a stavu přírody a krajiny (krajina je vedlejším produktem způsobu života lidí, člověk je hospodářem).
- ☒ Ukázat na souvislosti ve fungování ekosystémů, představit Lužické hory jako pestrý, složitý, proměnlivý, zajímavý, živý organismus.
- ☒ Ukázat Lužické hory jako významný zdroj veřejných statků, důležitých pro důstojný život lidí (voda, dřevo, rekreační prostor, energie, kyslík...).
- ☒ Ve spolupráci s partnery (obce, organizace formálního i neformálního vzdělávání, NNO, podnikatelské subjekty...) vytvořit místo pro setkávání lidí se zájmem o místní dědictví, přírodu a krajinu.
- ☒ Zlepšit komunikaci s různými zájmovými a názorovými skupinami (DPLH jako most, komunikační nástroj, propojení).

☞ Podporovat rozvoj šetrných forem turistiky a udržitelného cestovního ruchu.

JAKÝ BY DŮM PŘÍRODY LUŽICKÝCH HOR MĚL BÝT

- ☞ lákající k návštěvě, přívětivý, vstřícný, pohostinný
- ☞ ekologicky mravný (energeticky a materiálově úsporný při výstavbě i provozu)
- ☞ nabízející vzrušení, zábavu, překvapení, hru, dobrodružství, objevování
- ☞ provokující, zpochybňující naše zavedené úsudky, myšlenkové postupy a názory
- ☞ nabízející klid, spočinutí, reflexi
- ☞ přitažlivý pro různé skupiny návštěvníků
- ☞ nabízející program pro krátkou (30 minut) i delší návštěvu
- ☞ pracující s našimi smysly (vůně a zápachy, zvuky, sahat dovoleno apod.)
- ☞ vybízející k zapojení, interakci, hře
- ☞ vybízející k pokoře
- ☞ účelně a vkusně zařízený a vybavený
- ☞ inspirující
- ☞ propojený s okolím, zakotvený v místě
- ☞ využívající napětí plynoucího z kontrastu (minulost a současnost, manuální ovládání a IT...)
- ☞ sezónně proměnlivý, flexibilní (část expozice)
- ☞ připravený přijmout návštěvníky s handicapem (včetně malých dětí, cizinců apod.)
- ☞ nekuřácký
- ☞ nekonkurující okolním poskytovatelům služeb v lokalitě Myslivny, ale jejich služby doplňující a na ně navazující
- ☞ nepůsobící dojmem muzea či jako náhražka přírody
- ☞ Neinterpretující vše, ponechávající Lužickým horám některá tajemství

PROČ NÁVŠTĚVNÍCI PŘICHÁZEJÍ DO LUŽICKÝCH HOR

A V SOUVISLOSTI S TÍM (NĚKTEŘÍ) DO DOMU PŘÍRODY LUŽICKÝCH HOR

Dotazníková šetření a další průzkumy návštěvnosti neposkytují obvykle dostatek prostoru pro zachycení skutečných motivací pro návštěvu místa v celé jejich rozmanitosti. Mnozí lidé

chtějí navštívit zajímavé místo, chtějí se dozvědět, čím je jedinečné, čím se liší od jiných podobných. Hledají samotu, klid, tělesné i duševní osvěžení. Chtějí se cítit šťastni a spokojeni, chtějí dělat něco, co je bude bavit, a chtějí to dělat v příjemném a bezpečném prostředí. Přicházejí si ověřit a/nebo rozšířit informace, které už mají. Touží zažít dobrodružství, na které budou dlouho a rádi vzpomínat. Hledají něco, co se jim zde bude líbit, důvod, proč by Lužické hory mohli mít rádi. Hledají spojení s minulostí, pozitivní příklady z minulosti, které by pro ně byly zajímavé a povzbuzující. Očekávají, že se dozvedí nové věci, poučí se. Často přicházejí sportovat, zlepšit si kondici nebo (preventivně) pečovat o své zdraví. Mnohdy sami nevědí, co chtějí, přicházejí s blíže neurčeným očekáváním, ale rozhodně něco očekávají a mělo by to být pro ně příjemné. Významný je také sociální kontext, v jakém návštěvníci přicházejí; součástí jejich očekávání je příjemný pobyt/zážitek ve společenství rodiny, skupiny přátel, partnera či partnerky.

S JAKÝM POCITEM BY NÁVŠTĚVNÍCI Z DOMU PŘÍRODY LUŽICKÝCH HOR A Z LUŽICKÝCH HOR MĚLI ODCHÁZET?

S pocitem dobře stráveného času a s přesvědčením, že Lužické hory jsou nádherné místo, které si zaslouží ochranu a péči. S konkrétními znalostmi způsobů, jak mohou oni sami k této péči přispět ať už v Lužických hrách, nebo v místě svého domova. S novými, cennými, zajímavými zážitky, které rozšířily jejich okruh zkušeností a vědomostí a pomohly jim změnit názory, podívat se na věci z jiného úhlu. Duševně osvěženi a s pocitem, že „to stálo za to“. Příjemně překvapeni tím, že sami objevili něco nového, zmocnili tajemství, které mohou předat dál. S přesvědčením, že do Domu přírody Lužických hor chtějí přijít znovu a že jej doporučí svým přátelům, protože je to místo, kde lze příjemně strávit čas, zažít leccos zajímavého a dozvědět se důležité a potřebné informace.

NĚKOLIK POZNÁMEK K DOBRÉ INTERPRETACI
V SOUVISLOSTI S VNITŘNÍ A VNĚJŠÍ EXPOZICÍ DOMU PŘÍRODY LUŽICKÝCH HOR

Expozice respektuje zásady kvalitní interpretace místního dědictví: provokuje, zapojuje, klade otázky, zneklidňuje. Pracuje s našimi smysly, inspiruje. Nabízí prostor k vlastní tvorbě (například pro děti), **dává návštěvníkovi možnost volby vlastního směru, vlastní cesty. Pracuje s příběhy.** Je vhodná pro jednotlivce i skupiny návštěvníků. Vytváří prostor pro společné aktivity, **vybízí ke kontaktům mezi návštěvníky.**

Kvalitní interpretace pomáhá návštěvníkům dohlédnout dál, za hranici toho, čemu jsou schopni porozumět teď; zvětšuje jejich schopnost porozumět místu. Učení je proces, který nám pomáhá zapamatovat si to, co nás zajímá, a člověka zajímá vše, co se ho osobně dotýká, co je spojeno s jeho životem, zkušenostmi a ideály. Dobrá interpretace pracuje

s informacemi o přírodních a kulturních zdrojích tak, aby pro návštěvníka nabyly důležitosti a významu. Lidé si vytvářejí názor nejen podle toho, jaké informace získávají, ale také podle toho, jaké jsou jejich předchozí znalosti a zkušenosti.

Interpretace často pracuje s příběhy. Příběh je důležitý - informuje, baví, vysvětluje, pomáhá vidět realitu očima jiných lidí, ukazuje důsledky toho, co děláme. Pomáhá nám najít vztah k místu a času a zabydlet se v nich. Učí nás, jak být lidmi, pomáhá vzbudit nadšení, rozšířit naše obzory a v tomto novém rámci pak jednat.

Interpretace nabízí celkový pohled a oslovuje celého člověka, ne jen jeho část (jen mozek, jen smysly.). Nejde o to, že by interpretace měla zahrnovat všechno, tedy nic nevynechat. Kdybychom se o to pokusili s vědomím, že vše souvisí se vším, museli bychom pracovat s nekonečným množstvím informací. Pozornost lidí, jejich schopnost vnímat a pamatovat si je omezená. **Nepodceňujme návštěvníky, jejich znalosti ani jejich nevědomost.**

Cílem interpretace je odhalit smysl, nikoli diktovat názory. Má-li vliv na návštěvníka být trvalý, je třeba, aby si našel vlastní vazby k místu, odhalil jeho význam a potřebu jeho ochrany. Nabízíme-li fakta, měla by být přesná, pravdivá a srozumitelně podaná. Spíše než učit chceme návštěvníky přimět k přemýšlení. Respektujeme jejich vlastní hodnoty, jednáme s nimi zdvořile a ohleduplně, informace, které poskytujeme, jsou přesné a objektivní.

CÍLE INTERPRETACE TÝKAJÍCÍ SE CELÉ CHKO LUŽICKÉ HORY

...Byli bychom rádi, aby lidé, místní i návštěvníci, pochopili smysl a přínos ochrany přírody Lužických hor a uvědomili si jedinečnost tohoto území a také jak a proč by se obce a veřejnost mohli na ochraně přírody a krajiny podílet. Obáváme se, aby nevznikla pouhá další atrakce pro návštěvníky.

(z diskuse s pracovníky Správy CHKO Lužické hory)

Cíle interpretace definované pro celou CHKO Lužické hory jsou totožné s interpretačními cíli Domu přírody Lužických hor, který, ač lokalizován v osadě Myslivny, prezentuje celé území CHKO LH.

Interpretační cíle definujeme v oblasti vzdělávací (co se návštěvníci mají dozvědět), emoční (co mají pocítit) a v oblasti behaviorální (jak má interpretace ovlivnit jejich chování). Formulace těchto cílů je spolu s hlavními a dílčími sděleními důležitá jako vodítko pro nasměrování tvůrců a provozovatelů expozic, programů a dalších služeb.

CÍLE VZDĚLÁVACÍ

(CO SE MAJÍ NÁVŠTĚVNÍCI DOZVĚDĚT, NAUČIT, UVĚDOMIT SI):

- ☞ Uvědomit si tisícileté spolupůsobení člověka a přírody, jejichž výsledkem je současná podoba krajiny Lužických hor, a porozumět potřebě její ochrany,
- ☞ uvědomit si, že zdejší příroda je zdrojem tzv. ekosystémových služeb, které jsou pro život člověka nezbytné, a její ochrana není tedy ochranou „proti lidem“, ale „pro lidi“,
- ☞ nahlédnout složitost, komplexnost a zranitelnost přírodních dějů, na nichž jsme závislí, a respektovat princip předběžné opatrnosti, který je motivem pro mnohá omezení ve využívání chráněných území,
- ☞ respektovat potřebu a projevy hospodářských činností (lesnických, zemědělských apod.), které jsou pro život zdejších obyvatel a (mnohdy i) pro péči o zdejší přírodu a krajinu nezbytné,
- ☞ uvědomit si, že tlak na přírodu a krajinu roste (intenzita využívání území pro hospodářské i rekreační aktivity, projevy globálních změn klimatu, znečištění ovzduší, přemnožení škůdců a jiné přírodní kalamity apod.), zatímco jejich odolnost a stabilita jsou omezené; pouze zdravá, stabilní příroda a krajina mohou plnit funkce, které jsou pro nás důležité,
- ☞ uvědomit si, že státní hranice je jen společenský a administrativní pojem a zvířata a rostliny ji nerespektují; příroda a krajina Žitavských a Lužických hor jsou stejně cenné a hodné ochrany a péče,

- ☒ dozvědět se o praktických krocích, jakými je možné podílet se na udržení a zlepšování přírody a krajiny v Lužických horách (dodržování pravidel slušného chování v přírodě, dobrovolná práce, ekologicky uvědomělé chování v běžném životě apod.)

CÍLE EMOČNÍ

(CO MAJÍ NÁVŠTĚVNÍCI POCÍTIT, VNÍMAT, S JAKÝMI POCITY MAJÍ LUŽICKÉ HORY OPOUŠTĚT):

- ☒ Pocítit osobní sounáležitost s přírodou a krajinou Lužických hor,
- ☒ zažít pocit, že já jako návštěvník se podílím na utváření historie Lužických hor, že zdejší minulost a má zdejší současnost tvoří nepřerušenu linii, již jsme já, mé hodnoty a mé konání součástí,
- ☒ skrze místo, jev (strom, výhled, zvuk, zážitek...) navázat osobní vztah k Lužickým horám, ke zdejší přírodě a krajině, ať již je dílem přírodních sil či lidských rukou,
- ☒ pocítit spoluodpovědnost za budoucnost přírody a krajiny Lužických hor jako vjem nikoli tíživý, ale radostný, motivující, poskytující novou příležitost,
- ☒ pocítit touhu sdílet radost ze zdejšího pobytu a zážitků s rodinou a přáteli.

CÍLE BEHAVIORÁLNÍ

(K JAKÝM PŘEDSEVZETÍM ČI ROZHODNUTÍM V OBLASTI CHOVÁNÍ MAJÍ NÁVŠTĚVNÍCI DOSPĚT, K JAKÝM POZITIVNÍM ZMĚNÁM V CHOVÁNÍ MAJÍ BÝT MOTIVOVÁNI):

- ☒ Svým chováním přispívat k ochraně přírody a krajiny Lužických hor, respektovat omezení daná právními předpisy a prosazovaná pracovníky ochrany přírody (neznečišťovat území odpady (co jsem si přinesl, to si zase odnesu), respektovat zákazy vjezdu, parkovat jen na vymezených parkovištích, pohybovat se po vymezených cestách, tábořit jen na vyhrazených místech apod.),
- ☒ uzpůsobit svoje chování tak, aby svým pobytem nezanechali v chráněném území žádnou stopu; nezasahovat do existence a života volně rostoucích rostlin a volně žijících živočichů,
- ☒ chovat se ohleduplně k ostatním návštěvníkům a přispět tak k jejich příjemnému zážitku z návštěvy Lužických hor,
- ☒ respektovat a v jejich činnosti podporovat profesionální i dobrovolné pracovníky ochrany přírody a krajiny,
- ☒ vést děti, rodinu, přátele k respektu k přírodě a krajině a jejich ochraně, pomáhat jim na cestě od prostého neuvědomělého užívání přírodních zdrojů k uvědomělé péči o ně; vychovávat k lásce a porozumění přírodě,
- ☒ aplikovat poznatky a zkušenosti z návštěvy chráněných území v přírodě a krajině v okolí vlastního domova.

CÍLOVÉ SKUPINY NÁVŠTĚVNÍKŮ A PRÁCE S NIMI

Při vymezení cílových skupin návštěvníků, na něž budou zejména zaměřeny prostředky interpretace (vnitřní a vnější expozice DPLH, naučné stezky, programy, tiskoviny exkurze apod.), jsme vycházeli z průzkumu návštěvnosti, z cílů ochrany přírody a krajiny formulovaných v plánu péče o CHKO Lužické hory a z navazujících cílů interpretace.

Ačkoli DPLH musí být připraven poskytnout služby návštěvníkům celého území Lužických hor, jeho umístění v malé osadě na úbočí Luže a v blízkosti (0,5 km) od hranice se SRN vede k úvaze, že cestu do DPLH si najdou především tradiční návštěvníci Luže, Mysliven, Horní Světlé a Waltersdorfu.

RODINY S DĚTMI

patří mezi nejčastější návštěvníky Lužických hor a lokality Myslivny jako jednodenní i vícedenní návštěvníci. Na Myslivny se dopravují většinou autem a vyhledávají méně náročný program – pěší turistika, hra v přírodě, návštěva restaurace – občerstvení, výstup na Luž, využití hracích prvků pro děti na Myslivnách v místě budoucího DPLH a poblíž parkoviště.

PĚŠÍ TURISTÉ ČEŠTÍ

přijíždějí na Myslivny autem, jsou-li Myslivny východiskem jejich výletu, nebo sem přicházejí po některé ze značených turistických tras. Mezi vyhledávané aktivity patří výstup na Luž a okružní vycházka přes německé území a sedlo Wache/Stráž, návštěva naučné stezky Brazilka, občerstvení v některé z restaurací na Myslivnách. Přicházejí i v zimním období. Početná skupina návštěvníků zejména od jara do podzimu; opakované návštěvy, pozitivní vztah k místu a k přírodě; negativní vliv na chráněné území je spíše výsledkem početnosti skupiny než problémového chování.

PĚŠÍ TURISTÉ NĚMEČTÍ

vyhledávají okružní cestu z Waltersdorfu (místo ubytování u vícedenních návštěvníků nebo východisko u jednodenních návštěvníků) přes vrchol Luže (význam Luže pro německé turisty je výrazně vyšší než pro většinu českých; je totiž nejvyšším vrcholem na území SRN na východ od Labe) na Myslivny. Součástí a mnohdy hlavním cílem jejich vycházky je vychutnání oblíbené české kuchyně v některé z místních restaurací. V hojném počtu navštěvují Myslivny i v zimě. Početná skupina zejména od jara do podzimu a během svátků; opakované návštěvy oblíbených cílů.

CYKLISTÉ A CYKLOTURISTÉ,

němečtí (menší počet) a čeští (větší počet) přijíždějí po cyklotrase 21 Hřensko – Chrastava nebo 3061 Juliovka – Dolní Světlá. Německou hraniční obcí Waltersdorf prochází dálková cyklotrasa A01 „Po krajině tkalcovských domů“. Čeští cykloturisté často přijíždějí s kolem v autě a využívají Mysliven jako východiska s možností parkování. Pohyb cykloturistů na

zpevněných cestách je bezproblémový; škody na přírodním prostředí působí cyklisté vyjíždějící na vrchol Luže z české strany (úzká horská kamenitá stezka s ostrými zákrutami) nebo po české straně z Luže sjíždějící či sestupující (eroze, sešlap, zkracování stezky). Přibývají problémy plynoucí ze současného využívání cest pěšími a cyklisty; zejména starší lidé a rodiny s dětmi vnímají snížení bezpečnosti a tím klidu a pohody.

ORGANIZOVANÉ SKUPINY DĚTÍ

(školní výlety, školy a školky v přírodě, skautské skupiny a TOM–turistické oddíly mládeže, účastníci zářijových harmonizačních pobytů, letní tábory, jednodenní výlety pacientů Dětské léčny respiračních chorob ve Cvikově v doprovodu rodičů) jsou významnou návštěvnickou skupinou v lokalitě DPLH. Vyhledávají pobyt a hru v přírodě a na čerstvém vzduchu, vycházky, výstupy na Luž. Do základních škol na území CHKO Lužické hory chodí asi 6 000 žáků.

ÚČASTNÍCI ORGANIZOVANÝCH AKCÍ

Osada Myslivny je místem konání tradičních akcí s vysokou návštěvností v průběhu roku (silvestrovské a novoroční výstupy na Luž, Křivořezání...). Návštěvnická zátěž je krátkodobá, ale intenzivní; návštěvníci často přijíždějí opakovaně (každoročně) a vytvářejí si pozitivní vztah k lokalitě. Ekologicko-výchovné vzdělávací akce pro školy, rodiče s dětmi a veřejnost pořádá Správa CHKO Lužické hory v rámci práce s veřejností a EVVO (Den pro ekologii, Slavnosti lužickohorských luk, vycházky do Lužických hor).

LYŽAŘI – BĚŽKAŘI

Po ukončení činnosti sjezdového areálu na Luži v roce 2014 je běžecké lyžování jediným lyžařským sportem na Myslivnách. Dotazníkové šetření ani monitoring návštěvnosti nemohl přinést dostatek informací o velikosti této skupiny návštěvníků; z průzkumů cestovního ruchu týkajících se celého území Lužických hor vyplývá, že Lužické hory jsou oblíbeným cílem zimních návštěvníků. Lyžařské trasy jsou vyznačeny a upravovány zejména na Polevsku, na německé straně v okolí Waltersdorfu, Jonsdorfu a Oybina (Skiwanderweg Zittauer Gebirge). Oblast Horní Světlé a Luže je oblíbeným cílem běžkařů při dobré sněhové pokrývce.

CHALUPÁŘI

jsou v Lužických horách početnou a významnou cílovou skupinou; vzhledem k jejich obvykle dlouhodobě pozitivní vazbě k místu a zájmu zachovat místo v dobrém stavu je jejich dopad na kvality chráněného území nízký; jako průvodci návštěv se mohou stát propagátory chráněného území a obhájci institucí ochrany přírody a krajiny.

VÍCEDENNÍ POBYTOVÍ NÁVŠTĚVNÍCI

ubytování zejména na Myslivnách (k dispozici je asi 130 lůžek, obvyklá délka pobytů kolísá mezi 3 a 7 dny) a v Horní Světlé – početná skupina návštěvníků, kteří mají rádi Lužické hory a často se vracejí. V lokalitě DPLH tráví několik dní a je tedy pravděpodobné, že využijí různé nabídky aktivit a budou jimi ve svém nahlížení na ochranu přírody a krajiny pozitivně ovlivněni.

Pro výběr prioritních typů návštěvníků, na které by se měly soustředit prostředky interpretace (DPLH, naučné stezky apod.), jsme využili postup navržený kolegou Ptáčkem, Urbančíkovou a Medkem, totiž posouzení velikosti dopadu/negativního vlivu typu návštěvníků na chráněné území a pravděpodobnosti problémového chování a dlouhodobý význam této skupiny pro podporu péče o chráněné území.

Přehledný záznam poskytuje tabulka:

AKTUÁLNÍ DOPAD NA STAV ÚZEMÍ	VYSOKÝ			
	STŘEDNÍ		Účastníci organizovaných akcí Pěší turisté němečtí	Cyklisté, cykloturisté Pěší turisté čeští Rodiny s dětmi Organizované skupiny dětí Návštěvníci vícedenní/pobytoví
	NÍZKÝ		Lyžaři – běžkaři Chalupáři	
		NÍZKÝ	STŘEDNÍ	VYSOKÝ
ODHADOVANÝ VÝZNAM PRO DLOUHODOBOU PODPORU PÉČE O ÚZEMÍ				

KLÍČOVÁ SDĚLENÍ

Klíčová sdělení jsou formulace ústředních myšlenek, které jsou hlavním vodítkem pro tvůrce prostředků interpretace (vnitřní a vnější expozice DPLH, naučné stezky, exkurze, programy apod.). Klíčové sdělení popisuje poznání, s nímž by návštěvník měl opouštět libovolný prostředek interpretace; pro tvůrce interpretace je cílem, k němuž má směřovat, a vymezuje/zužuje tak okruh informací, se kterými tvůrce interpretace pracuje. Klíčová sdělení nejsou nikde zveřejňována; jsou ale nezbytnou pracovní pomůckou tvůrců interpretace.

Hlavní sdělení je „střechou“ zahrnující v sobě dílčí, podrobnější sdělení, která je zpřesňují.

HLAVNÍ SDĚLENÍ:

Kdysi neprostupný pohraniční hvozď se vlivem lidských rukou, umu a sepětí s místem proměnil ve vlnitou malebnou krajinu, v níž se střídají lesy, louky, mokřady a vesnice s typickými staveními; ke kamenným mořím a rozhlednám na vrcholech vyvěřelých kup stoupáme z hlubokých údolí, v nichž se skrývají mokřady, potůčky a zákoutí se studánkami, skalními kaplemi a reliéfy.

DÍLČÍ SDĚLENÍ:

1. Díky unikátní geologické stavbě, v níž se zde setkávají druhohorní pískovcové sedimenty protkнутé třetihorními neovulkanity, vznikla jedinečná krajina s typickými kuželovitými tvary hor.

- ☞ Kamenná moře a mrazové sruby na vrcholových partiích svádí odnepaměti k návštěvě a vzniku vyhlídkových míst a rozhleden (Klíč, Luž, Studenec, Jedlová, Hvozď, Střední vrch, Malý Stožec aj.).
- ☞ Zajímavým geologickým fenoménem je Lužická porucha neboli přesmyk, která na některých místech vynesla na povrch jurské vápence (např. tektonická zrcadla na Kozích hřbetech – Horní Sedlo).
- ☞ Osamocené skalní útvary (např. Krkavčí kameny, Pětikostelní kámen, Jezevčí kámen, Vraní skály, Horní skály, Popova skála aj.) jsou přirozenými vyhlídkovými body a nabízejí atraktivní terény pro horolezce.
- ☞ Místní horniny byly těženy a využívány jako stavební materiál (pískovec na základy a hospodářské části stavení, zdobené vstupní portály). Vyvěřeliny těžené v lomech se používaly jako stavební materiál. Z tvrdého pískovce se vyráběly mlýnské kameny (Milštejn).
- ☞ Sloupcovitá odlučnost čediče je nejlépe patrná na Zlatém vrchu a Klučkách, sloupcovitá odlučnost znělce na Pustém zámku.

2. Krajina Lužických hor působí klidně, bezpečně, malebně. Stavby lidové architektury souzní s krajinou a podílejí se na jejím kouzlu a půvabu. Různé podoby tzv. severočeského roubeného domu využívají místních stavebních materiálů (dřevo, kámen) a jsou skvěle uzpůsobeny využívání a prostředí (sedlová střecha, zděné chlěvy, podstávka). Jedinečná lidová architektura často v původní podobě byla zachráněna zejména díky fenoménu druhého bydlení – chalupaření lidí z měst.

- ☞ Výjimečnou mozaikovitou krajinnou strukturu tvoří souvislý lesní komplex a vesnice převážně lánového uspořádání v údolních polohách; mozaika lesního porostu je tvořena odlišnou druhovou skladbou lesních porostů, mozaika odlesněné krajiny jejím rozčleněním remízy, lesíky, stromořadími, mezemi a doprovodnou zelení cest a vodních toků.
- ☞ Lidé se ve své krajině dokázali dlouhodobě uživit zejména chovem dobytka, obhospodařováním a využíváním lesa, provozováním řemesel a průmyslových činností (tkalcovství, sklářství, hornictví, pálení uhlí – milíře, zpracování železa, koželužství, mlýny apod.).
- ☞ Charakteristickou sídelní strukturu tvoří tzv. lánové uspořádání: rozvolněná zástavba v údolní poloze při vodních tocích kopíruje páteřní komunikaci, vůči níž jsou domy orientovány hřebenově, tj. hřebenem střechy rovnoběžně s její osou, a na okrajové nemovitosti navazuje lánové uspořádání polností, tzv. záhumenicová plužina, kdy zpravidla právě jedné usedlosti náležel právě jeden lán; mezi lokality s unikátní dochovanou plužinou náleží okolí Tolštejna, Horní Světlá, Prácheň a Líska.
- ☞ Lidová architektura se vyznačuje charakteristickými rysy; převažuje poloroubený polopatrový podstávkový dům trojdílné dispozice se sedlovou střechou opatřenou vikýři; zejména v řetězci lánových vesnic v údolí Svitávky se uplatňuje hrázděné polopatro mladšího typu (s cihlovou výplní) a břidlicové deštění štítu).
- ☞ Svým ztvárněním, hmotou a umístěním odpovídaly stavby svému významu; drobné přízemní či polopatrové stavby zpravidla patřily bezzemkům (např. lesním dělníkům) či drobným řemeslníkům (např. tkalcům); patrové stavby situované zpravidla v centrálních pozicích byly školy a hostince, na křižovatkách cest zájezdní hostince, na okrajích sídel selské usedlosti a lesovny, při vodních tocích mlýny, pily, sklárny a hamry.
- ☞ Převážně katolická zbožnost místního lidu a dostupnost vhodného materiálu dala vzniknout drobným sakrálním památkám a skalním reliéfům, křížovým cestám (Křížový vrch - Kalvárie u Cvikova, Křížová hora u Jiřetína pod Jedlovou, kalvárie v Mařenicích) a kostelům převážně v barokním slohu.
- ☞ Mnohé cenné stavby lidové architektury byly zachráněny díky péči nových vlastníků, kteří je využívali téměř výhradně jako rekreační objekty tzv. druhého bydlení.

3. Lužické hory jsou součástí historického pohraničního hvozdu. V minulosti byly protkány významnými obchodními stezkami, které propojovaly Čechy s Lužicí na severu. Část dnešního německého území bývala součástí českého království, klášter a hrad Ojvín/Oybin založil Karel IV. Našimi předchůdci v krajině Lužických hor jsou sudetští Němci. Bolestné období II. světové války vyústilo v odchod většiny německých obyvatel, kteří v území žili více než 700 let, a to se projevilo v utváření současné podoby krajiny a obcí. Dnešní česko-německé a německo-české vztahy vyrůstají na společných hodnotách evropského společenství.

- ✂ Obchodní stezky byly střeženy hrady, jejichž pozůstatky jsou dnes součástí kouzla a přitažlivosti Lužických hor (Starý Falkenburk, Tolštejn, Větrov, Pustý zámek, Milštejn, Chřibský hrádek).
- ✂ Odchod původních německých obyvatel v poválečném období, příchod nových usedlíků bez vazby k místu a fakt, že obce nebyly nikdy plně dosídleny, se projevily opouštěním dosud promyšleně obhospodařované a dlouhodobě opečovávané krajiny (krajina zarůstá, lesní porost pohlcuje stopy lidské činnosti, mizí cestní síť a vyhlídková místa, ztrácejí se pohledové vazby v sídlech).
- ✂ V poválečném období dochází k aktivní likvidaci budov v hraničním pásmu.
- ✂ S úpadkem zemědělského hospodaření (v několika etapách), zestátněním (v 50. letech 20. století) a centralizací (po roce 1989) hospodářských činností zanikají místní výroby a stavby s nimi spojené; vznikají četná zbořeníště nebo opuštěné objekty v obtížně dostupných lokalitách a ve volné krajině (Dolní Světlá, Krompach); zanikají mnohé sakrální památky a architektonicky cenné budovy.
- ✂ Počátek 21. století je dobou obnovy přeshraničního propojení a obnovení celistvosti, státní hranice je volně přístupná.

Některé prostředky interpretace klíčových sdělení uvádí tabulka:

1. Díky unikátní geologické stavbě, v níž se zde setkávají druhohorní pískovcové sedimenty protknuté třetihorními neovulkanity, vznikla jedinečná krajina s typickými kuželovitými tvary hor.

Sdělení	Prostředky
Kamenná moře a mrazové sruby na vrcholových partiích svádí odnepaměti k návštěvě a vzniku vyhlídkových míst a rozhleden (Klíč, Luž, Studenec, Jedlová, Hvozď, Střední vrch, Malý Stožec aj.)	<p>3D model vzniku krajiny Lužických hor – sedimentace, výlevy neovulkanitů, eroze, „kamenné moře“ ve venkovní expozici</p> <p>Modely rozhleden</p> <p>Video – kruhové rozhledy z Jedlové, Tolštejna, Hvozdu, Studence</p> <p>Hra „navrhni podobu obnovené rozhledny na Luži“</p> <p>Komiks o „lotynce“ a sázkových podvodech na Luži</p>
Zajímavým geologickým fenoménem je Lužická porucha neboli přesmyk, která na některých místech vynesla na povrch jurské vápence (např. tektonická zrcadla na Kozích hřbetech – Horní Sedlo)	<p>Tektonické zrcadlo jako dotykový exponát</p> <p>Mapa a letecký snímek lužické poruchy</p>
Osamocené skalní útvary (např. Krkavčí kameny, Pětikostelní kámen, Jezevčí kámen, Vraní skály, Horní skály, Popova skála aj.) jsou přirozenými vyhlídkovými body a nabízejí atraktivní terény pro horolezce	<p>Pískovcová lezecká stěnka/balvan ve venkovní expozici, skluzavka po pískovci</p> <p>Lezecké vybavení (sedák, lano, karabiny) k vyzkoušení</p>
Místní horniny byly těženy a využívány jako stavební materiál (pískovec na základy a hospodářské části stavení, zdobené vstupní portály). Vyvřeliny těžené v lomech se používaly jako stavební materiál. Z tvrdého pískovce se vyráběly mlýnské kameny (Milštejn)	<p>Příklady využití na objektu DPLH a ve venkovní expozici</p> <p>Fotografie vstupních portálů z Waltersdorfu a tip na výlet („jděte se podívat“)</p> <p>Mlýnský kámen ve venkovní expozici, možnost vyzkoušet mletí</p>
Sloupcovitá odlučnost čediče je nejlépe patrná na Zlatém vrchu a Klučkách, sloupcovitá odlučnost znělce na Pustém zámku	<p>Hornina jako dotykový exponát</p> <p>Velkoformátové umělecké fotografie lokalit</p>

2. Krajina Lužických hor působí klidně, bezpečně, malebně. Stavby lidové architektury souzní s krajinou a podílejí se na jejím kouzlu a půvabu. Různé podoby tzv. severočeského roubeného domu využívají místních stavebních materiálů (dřevo, kámen) a jsou skvěle uzpůsobeny využití a prostředí (sedlová střecha, zděné chlévy, podstávka). Jedinečná lidová architektura často v původní podobě byla zachráněna zejména díky fenoménu druhého bydlení – chalupaření lidí z větších měst.

Sdělení	Prostředky
<p>Výjimečnou mozaikovitou krajinou strukturu tvoří souvislý lesní komplex a vesnice převážně lánového uspořádání v údolních polohách; mozaika lesního porostu je tvořena odlišnou druhovou skladbou lesních porostů, mozaika odlesněné krajiny jejím rozčleněním remízy, lesíky, stromořadími, mezemi a doprovodnou zelení cest a vodních toků</p>	<p>Kreslená mapa – mozaika</p> <p>Hra „krajina jako puzzle – slož si svou krajinu (klasické puzzle nebo odpovídající přírodní materiály vkládané do forem)</p> <p>Foto vybraných nejcennějších chráněných rostlin a živočichů</p>
<p>Charakteristickou sídelní strukturu tvoří tzv. lánové uspořádání: rozvolněná zástavba v údolní poloze při vodních tocích kopíruje páteřní komunikaci, vůči níž jsou domy orientovány hřebenově, tj. hřebenem střechy rovnoběžně s její osou, a na okrajové nemovitosti navazuje lánové uspořádání polností, tzv. záhumenicová plužina, kdy zpravidla právě jedné usedlosti náležel právě jeden lán; mezi lokality s unikátní dochovanou plužinou náleží okolí Tolštejna, Horní Světlá, Prácheň a Líska.</p>	<p>Letecké fotografie – snímkování Dobruška 1938</p> <p>Model</p> <p>Hledačka – Horní Světlá</p>
<p>Lidé se ve své krajině dokázali dlouhodobě uživit zejména chovem dobytka, obhospodařováním a využíváním lesa, provozováním řemesel a průmyslových činností (tkalcovství, sklářství, hornictví, pálení uhlí – milíře, zpracování železa, koželužství, mlýny apod.)</p>	<p>Soubor nástrojů, výrobků a fotografií řemeslníků při práci; hra „kdo k čemu patří“ (poznej a zařaď nástroje a výrobky k řemeslníkovi)</p> <p>Sklářské výrobky za sklem – ukázka krásy a řemeslné dovednosti; historické lužické sklo (sklenky, lahvičky), lesní sklo</p> <p>Lužickohorská snídaně–oběd – večeře: co bylo k jídlu a odkud se to v kuchyni a na stole vzalo?</p> <p>Rostliny a byliny ve venkovní expozici (zahrádka)</p> <p>Milíř jako součást venkovní expozice</p> <p>Zvuková smyčka - zvuky mlýna, koželužny, hamru, těžby rud, tkalcovského stavu</p>
<p>Lidová architektura se vyznačuje charakteristickými rysy; převažuje poloroubený polopatrový podstávkový dům trojdílné dispozice se sedlovou střechou opatřenou vikýři; zejména v řetězci lánových vesnic v údolí Svitávky se uplatňuje hrázděné polopatro mladšího typu (s cihlovou výplní) a břidlicové deštění štítu)</p>	<p>Objekt DPLH jako příklad lidové architektury</p> <p>Krajina podstávkových domů – infomateriály v zásobníku letáků</p> <p>Jak funguje podstávka – stavebnice s ukázkou technického řešení a funkce podstávky</p> <p>Stavení na Myslivnách – odkazy a popis</p>

	<p>Modely, fotografie</p> <p>Hra „slož si svůj štít“ – fotografie nejkrásnějších břidlicových štítů a materiál pro hru</p> <p>Skládaná suchá zídka ve venkovní expozici</p>
<p>Svým ztvárněním, hmotou a umístěním odpovídaly stavby svému významu; drobné přízemní či polopatrové stavby zpravidla patřily bezzemkům (např. lesním dělníkům) či drobným řemeslníkům (např. tkalcům); patrové stavby situované zpravidla v centrálních pozicích byly školy a hostince, na křižovatkách cest zájezdní hostince, na okrajích sídel selské usedlosti a lesovny, při vodních tocích mlýny, pily, sklárny a hamry</p>	<p>Kresby zájezdního hostince, mlýna, pily, hamru, školy</p> <p>Historická mapa obce/obcí s vyznačením jednotlivých staveb a jejich účelu</p> <p>Příklad na Myslívě (chata Luž)</p>
<p>Převážně katolická zbožnost místního lidu a dostupnost vhodného materiálu dala vzniknout drobným sakrálním památkám a skalním reliéfům, křížovým cestám (Křížový vrch - Kalvárie u Cvikova, Křížová hora u Jiřetína pod Jedlovou, Kalvárie v Mařenicích) a kostelům převážně v barokním slohu</p>	<p>Mapa drobných sakrálních památek/božích muk a fotografie nejvýznamnějších skalních reliéfů (bez lokalizace?)</p> <p>Aktivita: rytí do pískovce (vryj si svůj reliéf...jaké to bylo?, komentář (přetrvání vyrytého reliéfu v přírodě), pískovcová skluzavka ve venkovní expozici</p>
<p>Mnohé cenné stavby lidové architektury byly zachráněny díky péči nových vlastníků, kteří je využívali téměř výhradně jako rekreační objekty tzv. druhého bydlení</p>	<p>Příběh konkrétní chalupy a člověka – video, nahrávka, komiks</p> <p>Srovnávací foto chalupy opuštěné a opravené obydlené</p>

3. Lužické hory jsou součástí historického pohraničního hvozdu. V minulosti byly protkány významnými obchodními stezkami, které propojovaly Čechy s Lužicí na severu. Část dnešního německého území bývala součástí českého království, klášter a hrad Ojvín/Oybin založil Karel IV. Našimi předchůdci v krajině Lužických hor jsou sudetští Němci. Bolestné období II. světové války vyústilo v odchod většiny německých obyvatel, kteří v území žili více než 700 let, a to se projevilo v utváření současné podoby krajiny a obcí. Dnešní česko-německé a německo-české vztahy vyrůstají na společných hodnotách evropského společenství.

Sdělení	Prostředky
Obchodní stezky byly střeženy hrady, jejichž pozůstatky jsou dnes součástí kouzla a přitažlivosti Lužických hor (Starý Falkenburk, Tolštejn, Větrov, Pustý zámek, Milštejn, Chřibský hrádek)	Kreslená mapa s lokalizací cest a hrádků; příběhy – pověsti vztahující se ke konkrétním lokalitám popsány v „bublině“
Odchod původních německých obyvatel v poválečném období, příchod nových usedlíků bez vazby k místu a fakt, že obce nebyly nikdy plně dosídleny, se projevilo opouštěním dosud promyšleně obhospodařované a dlouhodobě opečovávané krajiny (krajina zarůstá, lesní porost pohlcuje stopy lidské činnosti, mizí cestní síť a vyhlídková místa, ztrácejí se pohledové vazby v sídlech)	Srovnávací fotografie konkrétních míst „včera a dnes“ (Zapomenuté Sudety – Petr Mikšíček) Příběhy lidí a rodin (viz Alena Wagnerová – Odsunuté a neodsunuté vzpomínky) Konkrétní příběhy z Horní Světlé a Mysliven
V poválečném období dochází k aktivní likvidaci budov v hraničním pásmu; s úpadkem zemědělského hospodaření (v několika etapách), zestátněním (v 50. letech 20. století) a centralizací (po roce 1989) hospodářských činností zanikají místní výroby a stavby s nimi spojené; vznikají četná zbořeníště nebo opuštěné objekty v obtížně dostupných lokalitách a ve volné krajině (Dolní Světlá, Krompach); zanikají mnohé sakrální památky a architektonicky cenné budovy	Srovnávací fotografie konkrétních míst „včera a dnes“ (Zapomenuté Sudety – Petr Mikšíček) Příběh sklárny v Chřibské – Proměny vrcholu Luže, požár rozhledny (komiks)
Počátek 21. století je dobou obnovy přeshraničního propojení a obnovení celistvosti, státní hranice je volně prostupná.	Historická foto - otevírání hranic; nabídka atraktivit v Žitavském pohoří (zásobník na letáky) – kam jsme se dřív dostávali jen velmi obtížně a dnes úplně samozřejmě

4. Lesy vytvářejí v Lužických horách pestrou mozaiku proměňující se v závislosti na geologické skladbě podloží a nadmořské výšce. Přírodě blízké druhové složení se zastoupením listnatých dřevin (zejména buku) ve vrcholových partiích hor, které jsou zároveň terénními krajinnými dominantami, dokresluje unikátní krajinný ráz s výjimečným barevným podzimním akcentem.

Sdělení	Prostředky
Lesy jsou plošně nejvýznamnější složkou CHKO Lužické hory, pokrývají 66% její rozlohy	Z čeho se skládá území CHKO Lužické hory – diagram znázorňující podíl složek na rozloze CHKO Lužické hory s vtipným a názorným podkresem (stromy, pasoucí se dobytek, lidi...)
Les byl po mnoho století zdrojem obživy místních obyvatel, zdrojem stavebního materiálu a topiva, základem mnoha řemesel	Od smrkového/bukového kmene k teplu – možnost štípání dřeva ve venkovní expozici Ukázky dřevěných předmětů/výrobků ze dřeva dříve používaných a dnes už málo známých (např. kopist) Videoukázka kácení stromu dvoumužnou pilou a odvětvování sekerou (k dispozici filmový záznam z roku 1930); srovnání s (až znepokojující) efektivitou dnešní mechanizace
Postupně se daří obnovovat mozaiku lesních porostů se stanovištně původní dřevinnou skladbou s vyšším podílem jedle, buku a dalších listnatých dřevin, s doupnými stromy a dostatkem tlejícího dřeva pro existenci na ně vázaných živočišných a rostlinných druhů a ekologicky stabilních hospodářských porostů	Proměny lesa od počátku sklářství v Lužických horách po dnešek (vývoj druhové skladby, proměny plochy lesa) „mrtvé dřevo“ jako součást venkovní expozice, příklad „oživení“ mrtvého dřeva – kolik různých organismů je osídluje Srovnávací fotografie- stejnověká smrková monokultura x přírodě blízký les s jedlí a bukem Doupný strom a jeho obyvatel/é
Kromě funkcí hospodářských (zdroj dřeva pro nejrůznější účely) lesy plní mnoho tzv. ekosystémových funkcí (zadržování vody, ochrana proti erozi, ekologicko-stabilizační, klimatickou, rekreační apod.). Nároky na les v poslední době neustále vzrůstají zejména v oblasti rekreační; les neslouží jen k rekreaci a lidé jsou v lese jen jedněmi z mnoha živých bytostí, se kterými les sdílí	Retenční funkce: kolik vody zadrží 1 ha lesa? Na jak dlouhou dobu by to 1 člověku při běžné spotřebě vystačilo? Využívání lesních cest před 150 lety a dnes: kdo, kam a proč po lesních cestách chodil/chodí, jezdil/jezdí? Fotografie rostlin a živočichů, kteří jsou svým životem vázáni na les (detail, umělecká fotografie...)
Zdravý a ekologicky stabilní les je veřejným zájmem, který je třeba podporovat	Velkoformátové fotografie ekologicky stabilního přírodě blízkého lesa

DŮM PŘÍRODY LUŽICKÝCH HOR (VNITŘNÍ A VENKOVNÍ EXPOZICE) POZNÁMKY K CELKOVÉMU POJETÍ, VYUŽITÍ PROSTOR A BUDOUCÍMU PROVOZU

Dům přírody Lužických hor je lokalizován do obce Mařenice, části Horní Světlá (43 trvale bydlících obyvatel), osady Myslivny. Původní název *Jägerdörfel* odkazuje na německou kolonizaci Lužických hor; vznikla jako osada dřevařů a lovců kolem výstavné myslivny. Později se stala letoviskem s horským hostincem. Dnes je na Myslivnách 16 domů, z toho 2 restaurace (chata Luž a Lužická bouda), 4 objekty nabízející ubytování - chata Luž, penzion Lyžařská bouda, chata Lužická bouda a chata Dřevomorka (ve vlastnictví skautského střediska Střelka); zbytek jsou objekty sloužící k individuální rekreaci. Celkem je na Myslivnách k dispozici asi 140 lůžek a kapacita stravovacích zařízení (bez venkovního posezení) je asi 110 míst. K dispozici je parkoviště s asi 70 místy částečně v obecním a částečně soukromém vlastnictví.

Celkové pojetí Domu přírody Lužických hor má mnohé sympatické rysy, vycházející z promyšlené představy pracovníků Správy CHKO Lužické hory o budoucí podobě a provozu vlastního objektu a navazujícího zázemí:

- ☞ ukotvení v místní stavební tradici
- ☞ prostorová i provozní skromnost a z ní vyplývající nezbytná multifunkčnost vnitřních i venkovních prostora vybavení
- ☞ propojení s lokalitou – osadou Myslivny, respekt k jejímu charakteru
- ☞ citlivost k zájmům majitelů a provozovatelů ubytovacích a stravovacích zařízení, péče o uchování a rozvíjení dobrých vztahů (nikoli konkurence, ale spolupráce, doplňování chybějících služeb)

V době zpracování interpretačního plánu **není znám budoucí provozovatel DPLH**. Tento fakt je značným hendikepem: provozovatel jistě vnese do charakteru, atmosféry i výsledné celkové kultury DPLH a nabízených služeb vlastní zkušenosti a představy, které by v současné době mohly ovlivnit obsah interpretačního plánu a přiblížit jej budoucí skutečnosti. Obsah dohody s provozovatelem, pravidla komunikace a spolupráce a hodnotící kritéria podstatným způsobem ovlivní budoucí charakter a provoz DPLH; je třeba věnovat jim patřičnou pozornost a dbát na důsledné uplatňování všech částí interpretačního plánu v praxi (viz aplikační část).

Vnitřní i venkovní expozice a naučné stezky (Luž a Brazilka) budou autorským dílem. Ve fázi zpracování interpretačního plánu je cílem poskytnout budoucímu zpracovateli libreta a autorům architektonického a výtvarného pojetí domu přírody, expozic a naučných stezek takové podklady (ideové a obsahové), které jim budou dostatečným vodítkem pro návrh a realizaci konkrétní podoby prostředků interpretace (jasné cíle, cílové skupiny, klíčová sdělení), aniž by byli omezováni ve svém autorském přístupu nebo (možná nevhodně) směřování k využití konkrétních prostředků interpretace ve vnitřní či venkovní expozici nebo na naučných stezkách.

Vzhledem k velmi omezeným prostorovým možnostem je zřejmé, že k interpretaci klíčových sdělení různým cílovým skupinám budou využívány různé prostředky a prostor pro kreativitu, vtipná, invenční a neobvyklá řešení a geniální nápady inspirované krásnou nouzí bude mimořádný.

Charakter objektu (místní stavební tradice, místní tradiční materiály) a jeho umístění vybízejí k uplatnění jednoduchých a nápaditých, materiálově a řemeslně perfektně zvládnutých řešení prostředků interpretace, které budou v souladu s celkovou atmosférou místa, a k jisté obezřetnosti při používání moderních technologií; patří jim podpůrná funkce, ale neměly by ve zvoleném pojetí dominovat; nezbytná je jejich jasná funkční vazba na cíle, sdělení a cílové skupiny popsané v interpretačním plánu.

Domy přírody často vznikají jako velkoryse pojaté projekty v rozměrných objektech; ačkoli sama chráněná území jsou různá a podobně se liší i klíčová sdělení a cíle interpretace, atmosféra v těchto objektech je podobná: skutečný svět zůstal někde venku, pohybujeme se mezi prvky expozice soupeřícími o naši pozornost, naše smysly provokují moderní technologie a místo hlubšího zážitku, reflexe a poznání naše mysl spíše klouže po povrchu a city zůstávají většinou nedotčeny. Po návštěvě několika Domů přírody si obtížně vybavujeme, kde jsme byli a co jsme tam zažili – propracovaná klíčová sdělení nám pod kůží neutkvěla. **Dům přírody Lužických hor má ve své skromnosti, přihlášení se k lužickohorské stavební tradici a umístění v malé příhraniční osadě příležitost vystoupit z řady, stát se nezapomenutelným a lákat k opakovaným návštěvám** – ne proto, že je tu stále něco nového, ale proto, že je tu stále stejně příjemně, útulno, přívětivo a věci jsou na svých místech. Technologie vzorně plní své podpůrné funkce; vnitřní i venkovní expozice pracují s přírodními materiály; má-li se něco hýbat, je třeba tím pohnout; textu je pomálu (pro zájemce je k dispozici v elektronické nebo tištěné podobě v druhém plánu) a je nahrazen obrazem, vůní, dotykem. Tabule naučných stezek nesoupeří s obzorem a neničí genia loci, ba mnohdy ani nejsou tabulemi, ale vtipně promyšlenými objekty, které nám odhalují něco z tajemství přírody a života lidí kolem nás. **Úkol vytvořit takové expozice a takové naučné stezky není úkolem pro rutinního projektanta, ale možná spíš pro scénografa, divadelníka, řemeslníka, umělce a člověka, který si umí hrát.**

Návštěva vnitřní i venkovní expozice DPLH není jen poznávací a zážitkovou, ale většinou též společenskou/sociální aktivitou. Návštěvníci často přicházejí ve skupinkách či párech, s dětmi, vnučaty či přáteli. Čas, který věnují návštěvě DPLH, je též velmi cenným časem, který tráví ve společnosti svých milých, blízkých, přátel. Celkové pojetí prostor, expozic a dalších prostředků interpretace by mělo tento fakt nejen respektovat, ale také podporovat.

Návštěvník DPLH není jen objektem, k němuž směřují nabídky a informace od nás (poskytovatelů interpretace, pracovníků ochrany přírody a krajiny, průvodců a vzdělavatelů), ale také možným zdrojem informací pro nás. **Lidé touží sdílet, vyprávět o tom, co znají, přispět dobré věci (a to ochrana přírody a krajiny je), projevit názor, zapojit se, být**

v něčem důležití, dát o sobě vědět. Expozice, programy a celý způsob provozování DPLH by takovým vzájemně prospěšným potřebám a aktivitám měly vycházet vstříc a být skutečnými komunikačními prostory, nikoli zahlcovat návštěvníky jednosměrným tokem informací, zážitků, sdělení, pokynů, názorů. Je-li interpretace druhem komunikace, měla by se tak chovat.

Dům přírody Lužických hor se nachází asi 500 m od státní hranice se SRN, na území historicky osídleném Němci, a pěší němečtí turisté jsou jednou z cílových skupin DPLH. V diskusi s pracovníky Správy CHKO Lužické hory zaznělo, že čeští a němečtí turisté si zaslouží stejnou péči, stejnou nabídku. Expozice, naučné stezky, programy a další prostředky interpretace budou k dispozici v české i německé verzi.

Maskotem DPLH je jezevec lesní (Meles meles), největší lasicovitá šelma žijící u nás. Je aktivní převážně v noci a tedy obtížně pozorovatelný. Jezevec se objevuje v keltské a germánské mytologii, je symbolem odvahy. Způsob a pravidla využití jezevce lesního jako maskota DPLH jsou zakotveny v manuálu JAK.

DPLH a vnitřní i venkovní expozice budou pojednány vstřícně k návštěvníkům s hendikepou. Podrobnosti uvádí Jednotný architektonický concept - manuál pro navrhování návštěvnických středisek AOPK ČR.

DŮM PŘÍRODY LUŽICKÝCH HOR – VNITŘNÍ EXPOZICE A SOUVISEJÍCÍ ZÁZEMÍ

Vzhledem k prostorové dispozici objektu bude vnitřní expozice umístěna v prostoru s předpokládaným multifunkčním využitím (expozice, promítací a přednášková místnost). Součástí objektu bude také klubovna – zázemí pro obsluhu Domu přírody, prostor pro setkávání menších skupin návštěvníků a specializované programy a účely (proměnné výstavy apod.). Veškeré povinné vybavení vychází z manuálu JAK.

Při svém optimálním provozu by DPLH měl nabízet tyto služby:

- ☒ poskytování základních informací o Lužických horách (orientace v území, informace o místním přírodním, kulturním a historickém dědictví),
- ☒ individuální poskytování informací o přírodě a krajině návštěvníkům s konkrétním zájmem,
- ☒ interaktivní expozice o Lužických horách,
- ☒ proměnné/krátkodobé výstavy,
- ☒ distribuce informačních, propagačních tiskovin a materiálů s tématem přírody a krajiny, regionu, turistiky, apod.,
- ☒ prodej publikací, map, suvenýrů, regionálních produktů (nejlépe produkty netradiční, kompatibilní s prodejem regionálních produktů v penzionu Lyžařská chata), informace o počasí, chování v přírodě a v horách,

- ☒ kulturní aktivity (přednášky, besedy, promítání, apod.),
- ☒ přednášky, workshopy, semináře pro různé cílové skupiny s tématy ochrany přírody a krajiny, životního prostředí, udržitelného rozvoje, místně inspirovanými a místně významnými,
- ☒ průvodcovské služby v oblasti poznávání místního dědictví (tematické exkurze, průvodcované návštěvy naučných stezek, temné vycházky apod.),
- ☒ základní turistické informační služby (ubytování, stravování, přístupové komunikace, jízdni řady, lyžařské tratě, cyklotrasy, turistické cíle, apod.),
- ☒ ekologicko-výchovné programy pro školy a organizované skupiny dětí,
- ☒ zázemí pro tradiční akce Správy CHKO Lužické hory v lokalitě Myslivny,
- ☒ úkryt před nepříznivým počasím, využití WC (zdarma), možnost odložit odpadky,
- ☒ tipy na aktivity v přírodě v zejména v okolí DPLH
- ☒ doporučení aktivit na území přírodního parku Žitavské pohoří (Naturparkhaus Zittauer Gebirge ve Waltersdorfu, naučné stezky apod.),
- ☒ možnost bezpečného odložení kol a objemnějších zavazadel (batohů): návštěvník s velkým batohem na zádech do expozice nevstoupí, a pokud ano, bude znepríjemňovat návštěvu ostatním.

DŮM PŘÍRODY LUŽICKÝCH HOR – VENKOVNÍ EXPOZICE A SOUVISEJÍCÍ ZÁZEMÍ

Základní charakteristika:

- ☒ respektuje manuál JAK, využívá maskota DPLH jezevce lesního
- ☒ tematicky doplňuje vnitřní expozici DPLH, podílí se na exponování klíčových sdělení,
- ☒ venkovní expozice nekončí na hranici pozemků AOPK, ale je jí svým způsobem celá osada Myslivny,
- ☒ její součástí je zázemí, které cílové skupiny návštěvníků potřebují (prostor k posezení a občerstvení, úkryt před nepříznivým počasím, ohniště, prostor pro výuku pod širým nebem, prostor pro relaxaci a reflexi zážitků z návštěvy DPLH a/nebo naučných stezek, prostor pro bivak,
- ☒ je dostatečně prostorná (poskytne příjemné zázemí/úkryt/výukový prostor skupině 20 – 30 osob/děti),
- ☒ funguje celoročně, v zimě v závislosti na množství sněhu,
- ☒ podobně jako je objekt DPLH příkladem i typického lužickohorského obydlí, venkovní expozice využívá a prezentuje prvky náležející k zázemí lužickohorského stavení (pěstování rostlin užitných i okrasných, sklad dřeva, způsob oplocení apod.),
- ☒ nabídne základní informace o CHKO LH v případě, že DPLH uzavřen,
- ☒ nabídne orientaci (mapa, směrové tabule),
- ☒ poskytne příjemný prostor pro hru, odpočinek, občerstvení,
- ☒ součástí venkovní expozice je rybníček/vodní nádrž za cestou a kořenová ČOV,

☞ bude proměnlivá v různých ročních obdobích - poskytne prostor pro exponování klíčových sdělení v závislosti na sezóně (rostliny venkovské zahrádky, bylinky, poznávací výstava hub, sušení plodů).

Předmětem diskuse s pracovníky Správy CHKO Lužické hory byla dostupnost pitné vody ve venkovní expozici, kterou by návštěvníci nepochybně uvítali (technické řešení, zodpovědnost za kvalitu vody a bezproblémový provoz zdroje, zamrzání v zimě apod.), možnost odložení odpadků/třídění odpadků (uvnitř DPLH je součástí povinného vybavení, ve venkovních prostorách souvisejících s DPLH je otázkou zodpovědnost za vyprazdňování odpadkového koše, udržování čistoty apod.), dostupnost WC (dostatečně kapacitní WC jsou povinným příslušenstvím DPLH; jednoduché WC dostupné v době uzavření DPLH jako součást venkovního zázemí by jistě přispělo k zachování čistoty a příjemného prostředí v okolí DPLH, ale jeho provoz může být komplikovaný).

Možnost přenocování ve venkovním zázemí DPLH nebude aktivně nabízena, ale je třeba počítat s tím, že vícedenní návštěvníci „poutníci – tuláci“ si je najdou a při nepříznivém počasí využijí.

DOSTUPNOST DOMU PŘÍRODY LUŽICKÝCH HOR

Záměrem AOPK ČR jako investora Domu přírody Lužických hor není zvyšovat návštěvnost v území, ale kultivovat, potěšit a obohatit ty návštěvníky, kteří již do Lužických hor přijíždějí. **Informovanost o existenci Domu přírody Lužických hor a jeho nabídce a dobrá dostupnost místa jsou základní předpoklady pro zajištění návštěvnosti a využití příležitostí, které s sebou přináší.**

Pro nasměrování návštěvníků přijíždějících osobními automobily a motocykly dobře poslouží typizované hnědé informační tabule upozorňující na významné turistické cíle umístěné na hlavních příjezdových trasách – silnicích 1. třídy 9 a 13.

Osada Myslivny je dobře dostupná po místní komunikaci z obce Horní Světlá; silnice 1. třídy č. 9 (Cvikov – Svor – Rumburk) je vzdálená 6,3 km (10 minut jízdy autem). Parkoviště o kapacitě 70 míst je k dispozici na příjezdu na Myslivny u chaty Luž, pěší vzdálenost k Domu přírody asi 300 m. Na německé straně mohou návštěvníci parkovat na záchytném parkovišti v obci Waltersdorf (pěšky 2,3 km) nebo přímo u hraničního přechodu Wache/Stráž (pěšky 0,8 km). Parkování autobusů je možné tamtéž.

Na Myslivny není možné dojet veřejnou dopravou, nejbližší zastávka autobusu je v Dolní Světlé (2 km), vlaková zastávka ČD je v Jedlové (6 km).

Provoz parkoviště: je třeba zvážit vyhrazení ZTP parkovacích míst pro návštěvníky Domu přírody. Parkoviště je ve funkčním, ale neutěšeném stavu; rekonstrukce v souvislosti se zvýšenou návštěvností díky DPLH je žádoucí.

Přístup do DPLH pro pěší a cyklisty je přijatelný; ke konfliktům a nebezpečným situacím může docházet v sezóně (jarní a podzimní víkendy s pěkným počasím, prázdniny) na příjezdové místní komunikaci z Horní Světlé (kumulace pěších, cyklistů a motoristů) a v nepřehledných místech u odbočky na Myslivny v Horní Světlé.

Doprovodná infrastruktura parkoviště/vstupního prostoru na Myslivny by měla obsahovat informační panely/poutače s pozváním do DPLH - orientační mapka s umístěním DPLH a informací o pěší vzdálenosti; manuální signalizace, zda je DPLH otevřen či zavřen; motto a obrázek maskota DPLH (jezevec); web, kontakt; prostor pro umístění tabulí – upoutávek na aktuální programovou nabídku v DPLH, akce apod. Součástí žádoucích úprav parkoviště by bylo umístění laviček či odpočívadla. **Veškeré informační a navigační prvky budou respektovat manuál JAK.**

ORIENTACE V OKOLÍ DOMU PŘÍRODY LUŽICKÝCH HOR

Ačkoli areál obklopující DPLH nebude velký, jednoduchý orientační systém vycházející z JAK usnadní návštěvníkům nalezení hlavních bodů – vstup do DPLH, jezírko, altán, venkovní expozice, kořenová čistíčka (skrytá pod náspem), nasměrování k začátku naučné stezky, hledačky nebo sezónní venkovní expozice. Nejistota a tápání jsou stresující faktory, způsobují únavu a nechutí a poškozují celkový dojem.

Součástí vstupního prostoru budou prapory, banery a infopanel dle manuálu JAK, usnadňující orientaci při příchodu k DPLH a v areálu DPLH (vnitřní i venkovní expozice, naučné stezky, hledačky apod.).

DALŠÍ INTERPRETAČNÍ A EDUKAČNÍ AKTIVITY

Vnitřní a venkovní expozice a naučné stezky může doplnit další nabídka aktivit. Výhodou je, že **tyto prostředky interpretace jsou flexibilní, mohou se zaměřovat na různé cílové skupiny, reagovat na proměnlivost přírodního prostředí v různých ročních obdobích, neživou expozici doplňují osobní/živou interpretací, bývají přirozeně interaktivní, mohou se věnovat aktuálním tématům/problémům.**

Patří k nim

- ☞ hledačky pro různé cílové skupiny
- ☞ okruh pro menší děti (do 10 let) po bezprostředním okolí areálu DPLH (max. 0,5 km) inspirovaný maskotem DPLH jezevcem lesním
- ☞ tematické průvodcované exkurze
- ☞ noční „temné“ vycházky
- ☞ výstupy na Luž s průvodcem (tematické, kostýmované, na východ slunce, za jezevcem lesním...)
- ☞ komentované prohlídky naučných stezek
- ☞ výtvarné a fotografické soutěže
- ☞ výstavy různého zaměření
- ☞ tvůrčí dílny související s tradičními řemesly v Lužických horách
- ☞ speciální programy pro školní výlety, organizované dětské skupiny a rodiče s dětmi
- ☞ tematické přednášky, promítání, prezentace
- ☞ průvodcované prohlídky DPLH, vnitřní i venkovní expozice
- ☞ speciální obrázkový průvodce pro malé děti/nečtenáře s maskotem jezevcem lesním jako průvodcem/vypravěčem
- ☞ programy připomínající výročí místně relevantních historických událostí
- ☞ umělecké (fotografické, výtvarné apod.) kursy v plenéru
- ☞ hledačka či naučná stezka zaměřená na lidovou architekturu a krajinný ráz v Horní Světlé

☞ aktivity zaměřené na poznání maskota DPLH jezevce lesního a jím inspirované

Veškeré interpretační a edukační aktivity vycházejí z klíčových sdělení a cílů interpretace , navazují na sebe, z různých úhlů směřují ke shodnému cíli a navzájem se tak podporují. Netřídí pozornost a nepřetěžují kapacitu návštěvníků vnímat, prožívat a učit se; soustředí síly tvůrců interpretace a následně průvodců a vzdělavatelů.

Zaměření doplňkových programových aktivit na cílové skupiny DPLH

Cílové skupiny	Pěší turisté čeští	Pěší turisté němečtí	Cyklisté, cykloturisté	Dětské skupiny, školy, skauti	Rodiny s dětmi	Účastníci akcí	Chalupáři	Vícedenní pobytoví návštěvníci
Hledačky	X	X		X	X	X	X	X
Okruh pro menší děti				X	X			X
Tematické průvodcované exkurze	X	X	X	X	X	X	X	X
Noční „temné“ vycházky				X	X		X	X
Výstupy na Luž s průvodcem	X	X		X	X	X	X	X
Komentované návštěvy naučných stezek	X	X		X	X		X	X
Výtvarné a fotografické soutěže	X	X	X	X	X	X	X	X
Výstavy různého zaměření	X	X	X	X	X	X	X	X
Tvůrčí dílny				X	X			X
Speciální programy pro děti				X	X	X		X
Tematické přednášky							X	X
Průvodcované prohlídky DP	X	X	X	X	X			X
Obrázkový průvodce pro nečtenáře				X	X			
Výroční programy	X	X	X				X	X
Umělecké kursy v plenéru				X			X	X

NAUČNÁ STEZKA BRAZILKA



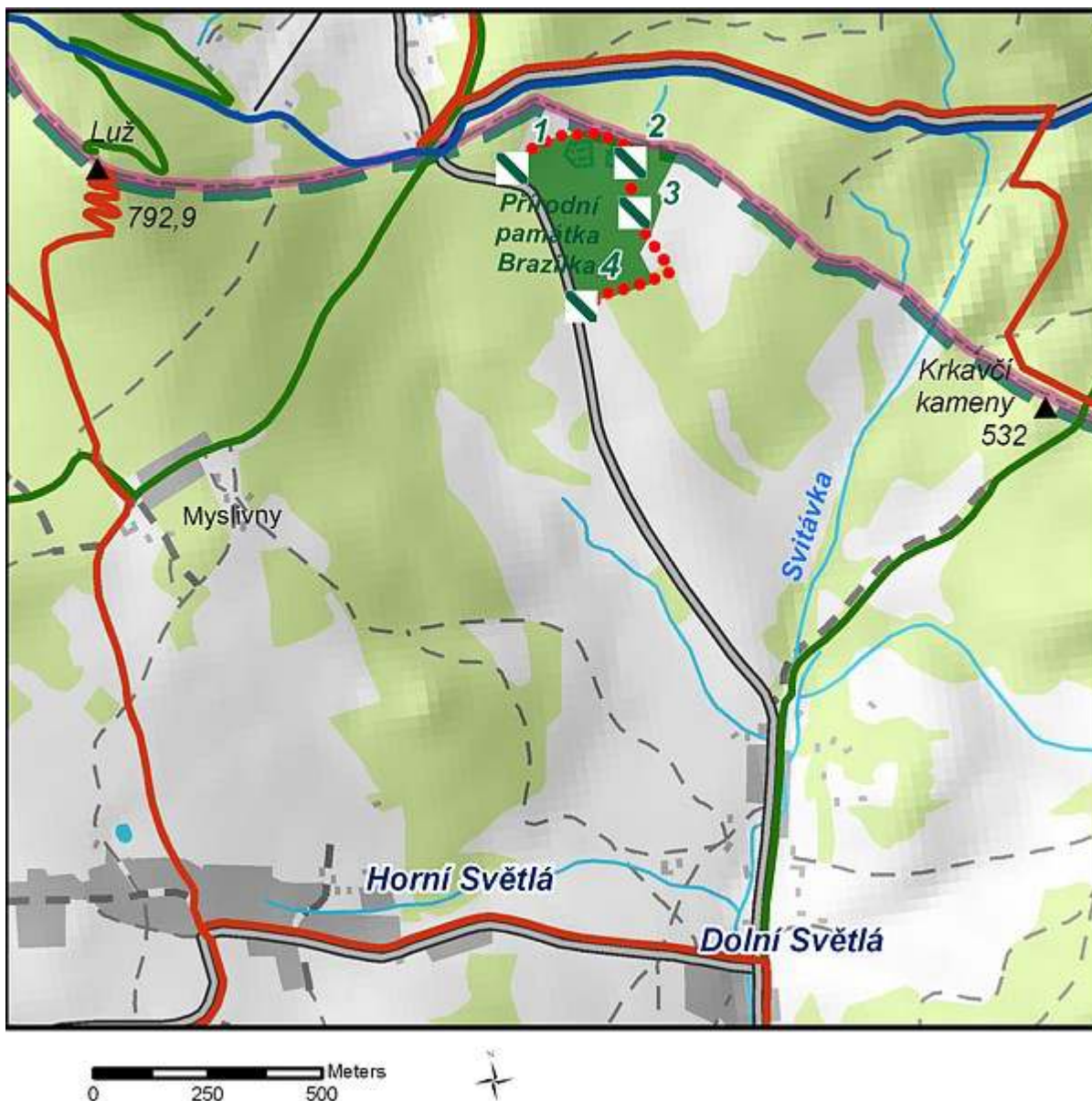
Naučná stezka Brazilka vznikla jako společný přeshraniční projekt Správy chráněné krajinné oblasti Lužické hory, Úřadu ochrany přírody okresu Löbau - Zittau, Občanského sdružení přátel Lužických hora Spolku pro výzkum životního prostředí Zittau e.V.

Přírodní památka Brazilka se nachází v katastru obce Horní Světlá a byla vyhlášena v roce 2002 na ploše 8,6 ha. Předmětem ochrany jsou unikátní společenstva vřesovišť a výskyt silně ohrožených druhů rostlin- všivce mokřadního, rosnatky okrouhlohlísté a rdestu alpského. Management přírodní památky se řídí schváleným plánem péče.

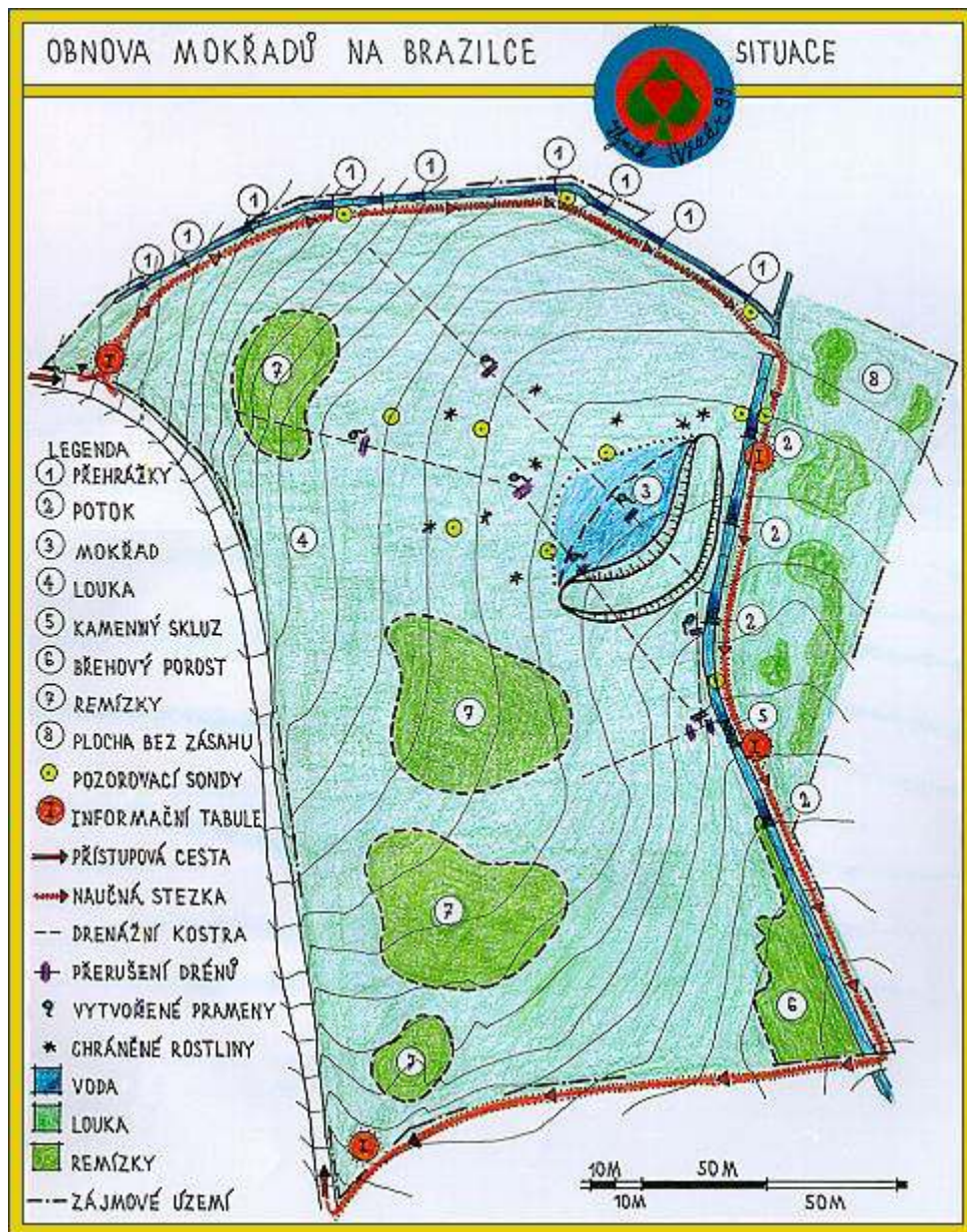
Mokřad Brazilka se nachází v pramenné oblasti Svitávky a zasahuje i na německé území. Název Brazilka pravděpodobně souvisí s již neexistujícím hostincem *NeuBrasilien*, který údajně ve 20. letech minulého století vlastnil a provozoval hostinský původem z Brazílie.

K tzv. melioraci neboli odvodnění došlo v rámci tzv. náhradních rekultivací ve 2. polovině 80. let minulého století. Následkem narovnění koryta potoka a vybudování drenážního systému došlo k vysychání a ústupu cenných mokřadních společenstev. **Péčí Správy CHKO Lužické hory a ve spolupráci s referátem ochrany přírody německého okresu Löbau-Zittau vznikl v roce 1999 projekt obnovy mokřadního ekosystému. Hlavním cílem projektu byla obnova původního vodního režimu lokality, který by umožnil opětné rozšíření výskytu chráněných druhů mokřadních rostlin i živočichů.** Provedená opatření měla také přispět ke zvýšení estetické hodnoty území. Drenážní systém byl přerušen, byly vybudovány kamenné přehrážky a zpomalen odtok vody z území. Byly odstraněny nepůvodní dřeviny (borovice, modřín) a založen břehový porost Svitávky. Na Brazilce probíhají dlouhodobá hydrologická a botanická sledování s cílem mít dostatek informací pro poučené rozhodování o dalším postupu obnovy mokřadních společenstev.

(Zdroj: Plán péče o CHKO Lužické hory, www.luzicke-hory.cz)



Naučná stezka Brazilka byla vybudována v roce 1999 a vede po obvodu mokřadu v délce asi 700 m, částečně po povalovém chodníčku. Má dvě nástupní místa (směrem od sedla Wache/Stráž a od Dolní Světlé na červené značené stezce) a celkem 4 zastavení. Texty v české a německé verzi přibližují přírodní hodnoty území a postup jeho revitalizace včetně nákresů a popisů technického řešení. Jevy prezentované na tabulích naučné stezky je v místě možno vidět. Tabule a texty naučné stezky jsou téměř 20 let staré a zasluhují obnovu.



KLÍČOVÁ SDĚLENÍ

HLAVNÍ SDĚLENÍ:

Co je dobré, to je krásné (kalokagathia). Mokřad v dobré kondici má nejen mimořádnou přírodní hodnotu, ale poskytuje též výjimečný estetický zážitek v kterékoli roční době.

Dílčí sdělení:

- ☞ Voda je pro život nezbytná a potřebujeme ji v krajině udržet,
- ☞ jméno Lužické hory má základ ve slově luža neboli bažina – drobné mokřady jsou pro Lužické hory typické, můžeme je najít i na Brazilce,

- ☞ povodeň a sucho jsou dvě stránky jedné mince; protipovodňová opatření jsou zároveň opatřeními zamezujícími suchu nebo snižující následky sucha, nejlepším protipovodňovým opatřením je krajina správně zadržující vodu, nepoškozená odvodňováním a regulacemi toků,
- ☞ odvodňování (dříve nesprávně nazýváno meliorace z latinského slova *melior* – zlepšit) jednou provedené nelze zcela napravit, způsobené škody zůstávají a návrat ekosystému do původního stavu je problematický,
- ☞ mokřady na Brazilce jsou životním prostředím vzácných a ohrožených druhů rostlin (např. všivec mokřadní, rosnatka okrouhlohlístá, orchideje) a živočichů (obojživelníci, zmije obecná, chřástal polní).

CÍLE INTERPRETACE

CÍLE VZDĚLÁVACÍ

(CO BY SE NÁVŠTĚVNÍCI MĚLI DOZVĚDĚT, UVĚDOMIT SI, NAUČIT SE):

- ☞ Odvodňování mokřadů a rychlé odvádění vody z krajiny (regulace vodotečí) je nežádoucí, vodu v krajině potřebujeme,
- ☞ odvodňování (dříve nesprávně nazýváno meliorace z latinského slova „melior“ – zlepšit) jednou provedené nelze zcela napravit, způsobené škody zůstávají a návrat ekosystému do původního nepoškozeného stavu je problematický,
- ☞ voda je pro život nezbytná,
- ☞ povodeň a sucho jsou dvě stránky jedné mince; protipovodňová opatření jsou zároveň opatřeními zamezujícími suchu nebo snižující následky sucha,
- ☞ Brazilka je pramennou oblastí Svitávky,
- ☞ zdánlivě/pro někoho snad nevzhledné bažiny a mokřady patří k nejcennějším částem krajiny, jsou to místa překypující životem,
- ☞ na vodu jsou vázány některé vzácné rostliny a živočichové, zde na Brazilce například všivec mokřadní, rosnatka okrouhlohlístá, obojživelníci, chřástal polní, ještěrka živorodá, zmije obecná,
- ☞ Brazilka se neobejde bez péče, jejíž součástí je zde pastva ovcí; bez patřičného obhospodařování by louka postupně zarostla lesem a vzácné rostliny a živočichové by odtud vymizeli,
- ☞ péče o krajinu a využívání krajiny je často věcí míry, přiměřenosti: odvádění vody praktikované našimi předky pomístně a „na hloubku rýče“ vodní režim krajiny nepoškodilo a současně zvýšilo její využitelnost pro zemědělství; tzv. meliorace za použití těžké techniky a v obrovském plošném rozsahu způsobily nenapravitelné škody.

CÍLE EMOČNÍ

(CO BY NÁVŠTĚVNÍCI MĚLI POCÍTIT, VNÍMAT, S JAKÝMI POCITY BY MĚLI LOKALITU OPOUŠTĚT):

- ☒ Pocítit okouzlení vodou a jejími různými podobami v různých ročních obdobích,
- ☒ pocítit okouzlení půvabem mokřadu na Brazilce v různých ročních obdobích, jejími tvary a barevností,
- ☒ pocítit nenahraditelnou životodárnost vody,
- ☒ pocítit krásu a zajímavost místa všemi smysly,
- ☒ vnímat celek i detail jako součást celku (bez Brazilky by nebylo všivce, bez všivce by Brazilka nebyla Brazilkou),
- ☒ pocítit touhu podílet se na zachování Brazilky a dalších mokřadů,
- ☒ najít osobní vztah k tomuto krásnému a cennému místu.

CÍLE BEHAVIORÁLNÍ

(JAK BY SE NÁVŠTĚVNÍCI MĚLI CHO VAT, CO BY MĚLI/NEMĚLI DĚLAT):

- ☒ Využívat, ale nepoškozovat návštěvnickou infrastrukturu v místě,
- ☒ respektovat omezení spojená s pohybem v chráněném území, neopouštět chodníček, pěšiny a cesty, nedohazovat odpadky; chovat se tak, aby na místě nezůstala žádná negativní stopa pobytu,
- ☒ všimnout si vody, nakládání s vodou a prostoru pro ni (vodní toky, mokřady apod.) v okolí vlastního domova,
- ☒ uvědomit si, že sníženiny a nerovnosti terénu jsou důležitým prostorem pro retenci vody, a odolávat „pudu planačnickému“, nezavážet a nelikvidovat sníženiny terénu, nevysušovat zamokřená místa, ponechat jim jejich přirozenou retenční funkci,
- ☒ doporučit návštěvu Brazilky rodině a přátelům.

CÍLOVÉ SKUPINY

Cílové skupiny jsou shodné s cílovými skupinami Domu přírody; přibyly cílové skupiny zájemců o botaniku a milovníků krásna (výtvarníků, fotografů, estétů).

- ☒ **Rodiny (rodiče, prarodiče) s dětmi** patří mezi nejčastější návštěvníky Lužických hor a lokality Myslivny jako jednodenní i vícedenní návštěvníci. Na Myslivny se dopravují většinou autem a vyhledávají méně náročný program.
- ☒ **Pěší turisté čeští** přijíždějí na Myslivny autem, jsou-li Myslivny východiskem jejich výletu, nebo sem přicházejí po některé ze značených turistických tras. Početná skupina návštěvníků zejména od jara do podzimu; opakované návštěvy, pozitivní vztah k místu a

k přírodě; negativní vliv na chráněné území je spíše výsledkem početnosti skupiny než problémového chování.

- ☞ **Pěší turisté němečtí** vyhledávají okružní cestu z Waltersdorfu (místo ubytování u vícedenních návštěvníků nebo východisko u jednodenních návštěvníků) přes vrchol Luže. Početná skupina zejména od jara do podzimu a během svátků; opakované návštěvy oblíbených cílů.
- ☞ **Cyklisté a cykloturisté**, němečtí (menší počet) a čeští (větší počet) přijíždějí po cyklotrase 21 Hřensko – Chrastava nebo 3061 Juliovka – Dolní Světlá. Německou hraniční obcí Waltersdorf prochází dálková cyklotrasa A01 „Po krajině tkalcovských domů“. Čeští cykloturisté často přijíždějí s kolem v autě a využívají Myslivny jako východiska s možností parkování. Podmínkou pro návštěvu naučné stezky je možnost bezpečně odložit či s sebou vést kolo.
- ☞ **Organizované skupiny dětí** (školní výlety, školy a školky v přírodě, skautské skupiny a TOMíci (turistické oddíly mládeže), účastníci zářijových harmonizačních pobytů, letní tábory, jednodenní výlety pacientů Dětské léčny respiračních chorob ve Cvikově v doprovodu rodičů) vyhledávají pobyt a hru v přírodě a na čerstvém vzduchu.
- ☞ **Účastníci organizovaných akcí** - osada Myslivny je místem konání tradičních akcí s vysokou návštěvností v průběhu roku (silvestrovské a novoroční výstupy na Luž, Křivořezání...). Návštěvníci často přijíždějí opakovaně (každoročně) a vytvářejí si pozitivní vztah k lokalitě. Ekologickovýchovné vzdělávací akce pro školy, rodiče s dětmi a veřejnost pořádá Správa CHKO Lužické hory v rámci práce s veřejností a EVVO (Den pro ekologii, Slavnosti lužickohorských luk, vycházky do Lužických hor).
- ☞ **Chalupáři** jsou v Lužických horách početnou a významnou cílovou skupinou; jako průvodci návštěv se mohou stát propagátory chráněného území a obhájci institucí ochrany přírody a krajiny.
- ☞ **Vícedenní pobytoví návštěvníci** ubytování zejména na Myslivnách - početná skupina návštěvníků, kteří mají rádi Lužické hory a často se vrací. V lokalitě Domu přírody tráví několik dní a je tedy pravděpodobné, že využijí různé nabídky aktivit.
- ☞ **Zájemci o botaniku (amatérští botanici)** přijíždějí v období květu druhů, o které mají zejména zájem; jsou si vědomi významu a jedinečnosti lokality, ale jejich touha spatřit a vyfotografovat hledanou rostlinu je vede ke vstupu mimo značené cesty a povalový chodníček.
- ☞ **Fotografové, výtvarníci, estéti** – vyhledávají přírodní scenérie v neobvyklé denní době, klid, samotu, soustředění.

CHARAKTERISTIKA CÍLOVÝCH SKUPIN NÁVŠTĚVNÍKŮ NS BRAZILKA

Cílová skupina	Charakteristika	Očekávání	Potřeby
Rodiny s dětmi	Návštěva NS je samostatný cíl Od jara do podzimu, víkendy a prázdniny	Kvetoucí rostliny Možnost uvidět živočichy Dobrodružství, tajemství (mokřad je tajemné, nebezpečné místo) Zážitek ve společenství blízkých	Přizpůsobení NS pro děti (výška panelů, obrázky, pracovní listy, dětský průvodce, průvodce pro nečtenáře, soustředění pozornosti na zvířata) Zařazení herních prvků Přiměřená délka Pohyb bez nebezpečí namočení bot Místo k odpočinku
Pěší turisté čeští	Skupiny, páry i jednotlivci, často se psem Přicházejí od jara do podzimu, v zimě v závislosti na množství sněhu Návštěva NS je obvykle součástí delší plánované trasy	Dílčí cíl v rámci delšího výletu Odpočinek, posezení, občerstvení Možnost spatřit rostliny v květu Možnost spatřit živočichy	Dobrá orientace informace o délce/času potřebném na projití NS pohyb bez nebezpečí namočení obuvi (poválek)
Pěší turisté němečtí	Skupiny, páry i jednotlivci, často se psem Přicházejí od jara do podzimu, v zimě v závislosti na množství sněhu Návštěva NS je obvykle součástí delší plánované trasy	Dílčí cíl v rámci delšího výletu Odpočinek, posezení, občerstvení Možnost spatřit rostliny v květu Možnost spatřit živočichy	Dobrá orientace Informace o délce/času potřebném na projití NS Pohyb bez nebezpečí namočení obuvi (poválek) Texty v němčině
Cyklisté a cykloturisté	Skupiny, páry i jednotlivci, často se psem přicházejí od jara do podzimu, v zimě v závislosti na množství sněhu návštěva NS je obvykle součástí delší plánované trasy	Dílčí cíl v rámci delšího výletu Odpočinek, posezení, občerstvení Možnost spatřit rostliny v květu Možnost spatřit živočichy	Možnost bezpečně odložit kolo nebo je vést s sebou Dobrá orientace informace o délce/času potřebném na projití NS pohyb bez nebezpečí namočení obuvi (poválek)
Organizované skupiny dětí <i>Školní skupiny,</i>	Dvaceti a vícečlenné skupiny 7 – 18 let s vedoucím/pedagogem, zejména květen, červen,	Možnost spatřit rostliny v květu Možnost spatřit živočichy	Přizpůsobení NS pro děti (výška panelů, obrázky, pracovní listy, dětský průvodce, průvodce pro nečtenáře, soustředění

<i>výlety, harmonizační pobyty</i>	září; jednodenní i vícedenní akce	Poučení	pozornosti na zvířata)
<i>Školy a školky v přírodě</i>	Vícedenní pobyty během celého roku s výjimkou prázdnin; 20 a vícečlenné skupiny dětí 4 – 15 let s pedagogickým vedením	Zábava Zážitek ve skupině vrstevníků	Zařazení herních prvků Přiměřená délka
<i>Skauti, TOMíci</i>	Víkendy zejména jaro a podzim, 7 – 14 dní pobyty/tábory v létě		Pohyb bez nebezpečí namočení bot Místo k odpočinku
Účastníci organizovaných akcí	V závislosti na pořádání tradičních akcí na Myslivnách Návštěva NS je doplňková aktivita Často vícedenní pobyty	Odpočinek, klid Vycházka do přírody Pozorování rostlin a živočichů	Orientace Informace o délce a charakteru NS Pohyb bez nebezpečí namočení bot
Chalupáři	Opakované návštěvy Průvodci přátel, hrdí na místo Hlavně víkendy od jara do podzimu	Možnost spatřit rostliny v květu Možnost pozorovat živočichy Pohoda, klid, odpočinek	Orientace v území Informace o délce a náročnosti NS Dostupnost podrobnějších informací (digitální průvodce) Zájem o průvodcované exkurze s výkladem
Vícedenní pobytovní návštěvníci	Jednotlivci, páry i skupiny Obvykle 3 – 7 denní pobyty Možnost opakovaných návštěv NS	Možnost spatřit rostliny v květu Možnost pozorovat živočichy	Orientace v území Informace o délce a náročnosti NS Dostupnost podrobnějších informací (digitální průvodce) Zájem o průvodcované exkurze s výkladem
Zájemci o botaniku	Jednotlivci i skupiny Přijíždějí ve vegetační době, v době květu rostlin Zájem o Brazilku jako lokalitu bez ohledu na existenci NS Snaha vstupovat do prostoru mokřadu, mimo cesty	Možnost zblízka spatřit a zkoumat rostliny	Zájem o průvodcované exkurze s výkladem Zájem o podrobnější odborné informace (digitální průvodce, QR kódy) Aktuální informace o stavu lokality
Fotografové, výtvarníci, estéti	Spíše jednotlivci Příchod a pobyt	Výjimečný zážitek, kouzlo místa, genius loci	Klid, ticho, samota

v neobvyklou denní dobu	Rostliny v květu
delší pobyt na místě	Možnost pozorovat živočichy
Návštěva Brazilk je samostatný cíl bez ohledu na existenci NS	Prostor beze stop lidských aktivit

POZNÁMKY K CELKOVÉMU POJETÍ A PROVOZU NAUČNÉ STEZKY

Naučná stezka Brazilka má za sebou 17 let existence, následující text se zabývá její obnovou a proměnou. Bohužel není k dispozici žádné hodnocení týkající se počtu návštěvníků a účinnosti naučné stezky, které by nás vedlo k poučenějšímu plánování její budoucí podoby.

Mokřad na Brazilce je místem s výjimečným kouzlem. Leží jen maličko (asi 300m), ale dostatečně stranou uzlu turistických cest mezi Waltersdorfem, Myslivnami a Luží. Zatímco sedlem Wache/Stráž procházejí desítky lidí, na Brazilku zajdou spíše jednotlivci. **Nové pojetí naučné stezky by mělo respektovat genia loci** a vstupovat do prostoru tak, aby nezbytná návštěvnická a interpretační infrastruktura zůstala co nejvíce skrytá a nerušila přírodní atmosféru místa.

Část naučné stezky vede po poválku, chránícím mokřad před sešlapem a nohy návštěvníků před mokrem, podobně jako „molo“ na spodním začátku naučné stezky. Návštěvníci tak mohou bezeškodně a přitom zblízka obdivovat detail mokřadu.

NAVRHUJEME:

- ☞ Naučná stezka cílí na českého i německého návštěvníka, mokřad na Brazilce leží i na německé straně, **všechny texty budou v české a německé verzi.**
- ☞ Naučná stezka je přístupná ze dvou směrů, od sedla Wache/Stráž a od Dolní Světlé. **Obousměrný provoz by měl zůstat zachován.**
- ☞ Vstupní tabule na začátku naučné stezky směrem od sedla Wache/Stráž (pod modřínem) jsou nevhodně umístěny. V prvním plánu jsou pro návštěvníka nepřehlédnutelné a tedy ho přilákají, ale celkově pohledově ruší a poškozují přírodní atmosféru místa a s ní spojený návštěvnický zážitek. Navrhujeme **umístit vhodněji pojednaný vstup na naučnou stezku do místa, kde nebude překážet výhledu do krajiny** (blíže k cestě).
- ☞ Naučná stezka leží u cesty využívané cyklisty, kteří jsou cílovou návštěvnickou skupinou; bez možnosti bezpečně odložit kolo naučnou stezku nenavštíví. **Pohledově skrytý stojan z přírodního materiálu (dřevo) k odložení a uzamčení kola by mohl být k dispozici alespoň na jednom vstupním místě.**

- ☞ Silnou stránkou naučné stezky v současné podobě je, že **návštěvníci mohou vidět vše, čeho se týkají obrázky/nákresy a texty na panelech**. Při obnově naučné stezky je třeba na tuto dobrou praxi nezapomenout.
- ☞ Dnešní klasické dřevěné panely vertikálně umístěným obsahem nejen pohledově ruší, ale jsou uživatelsky méně příjemné než **nízké pultové stojany s horizontálně umístěným textem, které by umožnily vnímat současně text/obrázek na panelu a realitu mokřadu**.
- ☞ Za 17 let existence naučné stezky revitalizace mokřadních společenstev pokročila, při zpracování libreta naučné **stezky je třeba zvážit, zda současná lokalizace zastavení naučné stezky odpovídá prezentaci klíčových sdělení**. Obsahově se nabízí **porovnání stavu na počátku revitalizace a dnes** – k jaké pozitivní změně došlo.
- ☞ Naučná stezka umožňuje vidět a obdivovat jak **celkový pohled na mokřad, tak detail mokřadních společenstev** a jednotlivé rostliny, případně živočichy. Doporučujeme zachovat.
- ☞ Cílovými skupinami naučné stezky jsou jak dospělí návštěvníci, tak děti. **Zastavení naučné stezky by měla obsahovat prvky zpřístupňující „příběh“ Brazilky dětem** a – v ideálním případě – i nečtenářům.
- ☞ **Doprovodné programy související s naučnou stezkou budou součástí nabídky Domu přírody Lužických hor** (vycházky s průvodcem pro děti a dospělé, komentované odborné prohlídky pro botaniky – amatéry; tematické programy vázané na roční období, dobu kvetení rostlin, výskyt živočichů, realizaci managementových opatření (např. pastva), výtvarné a fotografické kurzy). Doplnkové programy ve vazbě na téma vody v krajině při Domě přírody Lužických hor budou využívat také příležitosti, které nabízí jezírko a kořenová čistírna odpadních vod v areálu Domu přírody na Myslivnách.

Stav, vybavení	Zachovat	Změnit
Dvojjazyčné texty (čeština, němčina)	X	
Obousměrný provoz	X	
Umístění vstupní tabule		X
Stojany pro odložení kol		X
Vazba obsahu zastavení NS na místo	X	
Vertikální panely		X
Umístění a obsah zastavení		X
Celkový pohled i detail	X	
Porovnání stavu na počátku revitalizace (1999) a dnes		X
Naučná stezka ve verzi pro děti a nečtenáře		X
Doprovodné programy		X

NAUČNÁ STEZKA LUŽ



„Protože je kopec ten v celém horském věnci nejvyšším, tak má každý přítel hor i ten, kdo rozhlížením získává přehled o krajině, chuť na něj vystoupat.“

(Christian Adolf Pescheck)

Luž je nejvyšším vrcholem Lužických hor (793 m.n.m.) se zvláštním významem zejména pro německé návštěvníky, protože je nejvyšším vrcholem na území SRN na východ od Labe.

Vrchol Luže leží na státní hranici mezi Českou republikou a Německem a na rozvodí mezi Severním a Baltským mořem. Přírodovědně nepatří Luž k nejcennějším územím Lužických hor a Žitavského pohoří. Na Luži se setkávají tři horniny – druhohorní/křídové pískovce v podloží, znělcový vrcholový kužel a pomístní vrstvy čediče. Z rostlin se vyskytují například kokořík přeslenitý, dymnivka dutá a sasanka pryskyřníkovitá. Vyskytují se zde poměrně běžné druhy živočichů; přírodovědně nejzajímavějšípravděpodobně je kriticky ohrožený střevlík zlatý.

Turistický význam Luže je mimořádný a v minulosti byl ještě větší. Přes vrchol vedla známá Hřebenovka – Kammweg. Útulek na vrcholu Luže byl zřízen již v roce 1823 a postupně se rozrostl ve velmi populární a hojně navštěvovanou horskou chatu s rozhlednou, která vyhořela v lednu 1946 a už nebyla obnovena. Z vrcholu je jedinečný téměř kruhový rozhled, na JV straně (směrem k Ještědu) zarůstající stromy.

Přírodní rezervace Luž byla vyhlášena v roce 2011 na ploše 25,9 ha. Předmětem ochrany je neovulkanický vrch s lesními porosty charakteru acidofilních a klenových bučin. Pro PR byl zpracován plán péče na období 2011 – 2022. Na německé straně byla vyhlášena přírodní rezervace v roce 1967.

S Luží je spojeno množství pověstí a příběhů; pro účely interpretační lze dobře využít například příběh o kouzelníku a modrém ptáku (zveřejněn na internetu <http://www.luzicke-hory.cz/historie/index.php?pg=pov004c>), nabízející inspirativní propojení mezi hmatatelnými objekty a tzv. univerzálními významy. Zejména turistickému významu Luže se věnuje obsáhlý text Marka Řeháčka v Ročence Jizersko-ještědského horského spolku 2013 (<http://www.horskyspolek.cz/files/Rocenka%202013.pdf>).

KLÍČOVÁ SDĚLENÍ

HLAVNÍ SDĚLENÍ:

Voda, les, kámen a člověk se potkávají v životě na Luži i pod Luží a spoluvytvářejí jej. Luž je příkladem i symbolem života na obou stranách lidmi stvořené hranice, která pro přírodu hranicí není. Proměny cest na vrchol i samotného vrcholu Luže jsou následkem přírodních i lidských dějů na úbočích hory.

DÍLČÍ SDĚLENÍ:

- ☞ Luž je nejvyšším vrcholem Lužických hor a nejvyšším vrcholem na německém území na východ od toku řeky Labe; typický tvar je znakem jejího neovulkanického původu.
- ☞ Ačkoli dnes je osada Myslivny – Jägerdörfel využívána především turisticky, v minulosti byla výspou civilizace a místem trvale osídleným, zachovala se zde některá typická lužickohorská stavení či typické prvky zdejší lidové architektury.
- ☞ Kdysi neprostupný pohraniční hvozď se dnes změnil v hospodářský les, usilujeme o to, aby i hospodářský les byl přírodě blízký.
- ☞ Sedlo Wache/Stráž je místem, kde dnes svobodně a s pocitem bezpečí procházíme mezi českým a německým územím. Ještě v nedávné minulosti to tak nebývalo, zejména v souvislosti s 2. světovou válkou zde lidé trpěli a umírali.

CÍLE INTERPRETACE

CÍLE VZDĚLÁVACÍ

(CO BY SE NÁVŠTĚVNÍCI MĚLI DOZVĚDĚT, UVĚDOMIT SI, NAUČIT SE):

- ☞ Luž je nejvyšším vrcholem Lužických hor a nejvyšším vrcholem na německém území na východ od Labe.
- ☞ Luž leží na hlavním evropském rozvodí mezi Severním a Baltským mořem. Na vrcholu samém voda není, byla dopravována na vrchol z pramenů na české i německé straně.
- ☞ Zatímco dnes působí vrchol Luže poměrně nehostinným dojmem, více než 60 let (mezi lety 1882 a 1946) se zde setkávali čeští a němečtí milovníci hor v pohostinné horské chatě s rozhlednou a možností přenocování. Cestou na vrchol jdeme ve stopách saských i českých králů.

- ☞ Luž byla v roce 2011 vyhlášena přírodní rezervací s cílem chránit zdejší horskou bučinu s klenem na neovulkanickém vrchu charakteristického tvaru.
- ☞ Sedlo Stráž / Wache bylo v minulosti svědkem bolestné česko-německé historie

CÍLE EMOČNÍ

(CO BY NÁVŠTĚVNÍCI MĚLI POCÍTIT, VNÍMAT, S JAKÝMI POCITY BY MĚLI LOKALITU OPOUŠTĚT):

- ☞ Cítit potěšení z výstupu na vrchol hory a z vrcholového rozhledu, pocítit volnost a svobodu, vnímat velebnost a krásu okolní krajiny, zejména zalesněných vrcholů na české straně.
- ☞ Všemi smysly vnímat proměny lesa, okolní krajiny a postupně se otevírajících výhledů cestou vzhůru.
- ☞ Vnímat sám sebe jako součást okolní krajiny a radovat se z tělesné námahy spojené s cestou na vrchol.
- ☞ Pocítit touhu přispět k zachování zdejší přírody a krajiny v co nejlepším stavu, pocítit spoluzodpovědnost za budoucnost tohoto území.
- ☞ Pocítit touhu sdílet radost z výstupu a cesty s rodinou a přáteli.
- ☞ Vnímat proměny krajiny na trase naučné stezky a kontrast českého (převážně zalesněného) a německého (převážně zastavěného) území.

CÍLE BEHAVIORÁLNÍ

(JAK BY SE NÁVŠTĚVNÍCI MĚLI CHOvat, CO BY MĚLI/NEMĚLI DĚLAT):

- ☞ Respektovat pravidla šetrného pohybu v přírodě a omezení vyplývající z existence přírodní rezervace (nezkracovat výstupovou/sestupovou trasu, nezanechávat odpadky apod.).
- ☞ Obdivovat přírodní scenérii na české straně i kulturní krajinu na straně německé a usilovat o jejich bližší poznání.
- ☞ S respektem k bolestným česko-německým vztahům v minulosti se seznámit s historií Stráže/ Wache.
- ☞ Doporučit návštěvu rodině, přátelům a známým.

CÍLOVÉ SKUPINY

Cílové skupiny jsou víceméně shodné s cílovými skupinami DPLH; ubyli cyklisté a cykloturisté. Ačkoli občas se svými koly na vrchol také vystupují, je naším cílem je upozornit na problémy, které s tímto konáním souvisejí (poškození stezky zejména na české straně, obtížné souběžné používání úzké výstupové stezky současně s pěšími a z toho plynoucí konflikty a pocit nepohody; nebezpečí při sjezdu) a od výstupu na Luž je odradit. Přibyla skupina účastníků příležitostných (novoročních, při příležitostech svátků) výstupů na Luž a milovníků krásna (výtvarníků, fotografů, estétů).

- ☞ **Rodiny s dětmi** patří mezi nejčastější návštěvníky Lužických hor a lokality Myslivny jako jednodenní i vícedenní návštěvníci. Na Myslivny se dopravují většinou autem a vyhledávají méně náročný program.
- ☞ **Pěší turisté čeští** přijíždějí na Myslivny autem, jsou-li Myslivny východiskem jejich výletu, nebo sem přicházejí po některé ze značených turistických tras. Početná skupina návštěvníků zejména od jara do podzimu; opakované návštěvy, pozitivní vztah k místu a k přírodě; negativní vliv na chráněné území je spíše výsledkem početnosti skupiny než problémového chování.
- ☞ **Pěší turisté němečtí** vyhledávají okružní cestu z Waltersdorfu (místo ubytování u vícedenních návštěvníků nebo východisko u jednodenních návštěvníků) přes vrchol Luže. Početná skupina zejména od jara do podzimu a během svátků, opakované návštěvy oblíbených cílů.
- ☞ **Organizované skupiny dětí** (školní výlety, školy a školky v přírodě, skautské skupiny a TOMíci – turistické oddíly mládeže, účastníci zářijových harmonizačních pobytů, letní tábory, jednodenní výlety pacientů Dětské léčeny respiračních chorob ve Cvikově v doprovodu rodičů) vyhledávají pobyt a hru v přírodě a na čerstvém vzduchu.
- ☞ **Účastníci organizovaných akcí** – osada Myslivny je místem konání tradičních akcí s vysokou návštěvností v průběhu roku (Křivořezání...). Návštěvníci často přijíždějí opakovaně (každoročně) a vytvářejí si pozitivní vztah k lokalitě. Ekologickovýchovné vzdělávací akce pro školy, rodiče s dětmi a veřejnost pořádá Správa CHKO Lužické hory v rámci práce s veřejností a EVVO (Den pro ekologii, Slavnosti lužickohorských luk, vycházky do Lužických hor).
- ☞ **Chalupáři** jsou v Lužických horách početnou a významnou cílovou skupinou; jako průvodci návštěv se mohou stát propagátory chráněného území a obhájci institucí ochrany přírody a krajiny.
- ☞ **Vícedenní pobytoví návštěvníci** ubytovaní zejména na Myslivnách – početná skupina návštěvníků, kteří mají rádi Lužické hory a často se vrací. V lokalitě Domu přírody tráví několik dní a je tedy pravděpodobné, že využijí různé nabídky aktivit.
- ☞ **Fotografové, výtvarníci, estéti** – vyhledávají přírodní scenérie v neobvyklé denní době, klid, samotu, soustředění.

☞ **Účastníci příležitostných výstupů na Luž** přijíždějí v souvislosti s ýjimečnými příležitostmi (silvestr, Nový rok, svátky) a často opakovaně.

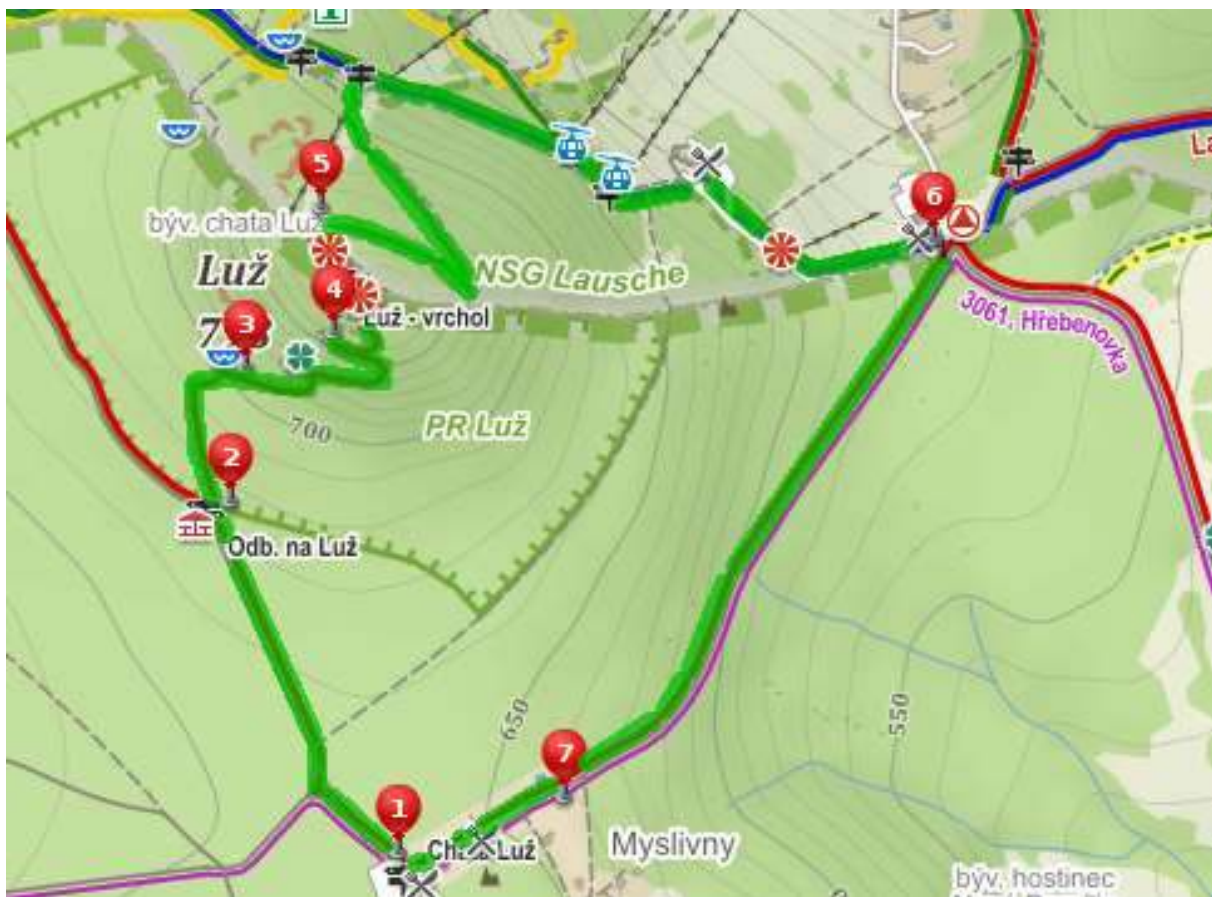
CHARAKTERISTIKA CÍLOVÝCH SKUPIN NÁVŠTĚVNÍKŮ NAUČNÉ STEZKY LUŽ

Cílová skupina	Charakteristika	Očekávání	Potřeby
Rodiny s dětmi	Návštěva NS je samostatný cíl Od jara do podzimu, víkendy a prázdniny	Rozhled Sportovní výkon Možnost uvidět živočichy a rostliny Dobrodružství, tajemství Zážitek ve společenství blízkých	Přizpůsobení NS pro děti (výška panelů, obrázky, pracovní listy, dětský průvodce, průvodce pro nečtenáře, zařazení herních prvků) Informace o délce a náročnosti NS Místo k odpočinku, nejlépe i s úkrytem před nepřízní počasí Vrcholová kniha – osobní záznam o výstupu
Pěší turisté čeští	Skupiny, páry i jednotlivci, často se psem Přicházejí od jara do podzimu, v zimě v závislosti na množství sněhu Návštěva NS je obvykle součástí delší plánované trasy	Dílčí cíl v rámci delšího výletu Rozhled Možnost spatřit živočichy a rostliny Poznání, poučení	Dobrá orientace informace o délce/času potřebném na projití NS a náročnosti Místo k odpočinku, nejlépe i s úkrytem před nepřízní počasí Vrcholová kniha – osobní záznam o výstupu Dostupnost podrobnějších informací (digitální průvodce)
Pěší turisté němečtí	Skupiny, páry i jednotlivci, často se psem přicházejí od jara do podzimu, v zimě v závislosti na množství sněhu Návštěva NS je obvykle součástí delší plánované trasy	Dílčí cíl v rámci delšího výletu Výstup na Luž jako samostatný cíl Rozhled Možnost spatřit živočichy a rostliny Poznání, poučení	Dobrá orientace informace o délce/času potřebném na projití NS texty v němčině Místo k odpočinku, nejlépe i s úkrytem před nepřízní počasí Vrcholová kniha – osobní záznam o výstupu

			Dostupnost podrobnějších informací (digitální průvodce)
Organizované skupiny dětí	Dvaceti a vícečlenné skupiny 7 – 18 let s vedoucím/pedagogem, zejména květen, červen, září; jednodenní i vícedenní akce	Výstup na vrchol a rozhled z něj Dobrodružství Poučení	Přizpůsobení NS pro děti (výška panelů, obrázky, pracovní listy, dětský průvodce, průvodce pro nečtenáře, zařazení herních prvků)
Školní skupiny, výlety, harmonizační pobyty Školy a školky v přírodě Skauti, TOMíci	Vícedenní pobyty během celého roku s výjimkou prázdnin; 20 a vícečlenné skupiny dětí 4 – 15 let s pedagogickým vedením Víkendy zejména jaro a podzim, 7 – 14 dní pobyty/tábory v létě	Zábava Zážitek ve skupině vrstevníků	Přiměřená délka Místo k odpočinku, nejlépe i s úkrytem před nepřízní počasí Dobrá orientace, informace o délce a charakteru NS
Účastníci organizovaných akcí	V závislosti na pořádání tradičních akcí na Myslivnách Výstup na Luž/návštěva NS je doplňková aktivita Často vícedenní pobyty	Sport, pohyb, vycházka do přírody Rozhled	Dobrá orientace, informace o délce a charakteru NS Odpočinek, úkryt před deštěm
Chalupáři	Opakované návštěvy Průvodci přátel, hrdí na místo Hlavně víkendy od jara do podzimu	Výstup na vrchol, rozhled Pohyb, sport Pohoda, klid, odpočinek	Orientace v území Informace o délce a náročnosti NS Dostupnost podrobnějších informací (digitální průvodce) Vrcholová kniha – osobní záznam o výstupu
Vícedenní pobytové návštěvníci	Jednotlivci, páry i skupiny Obvykle 3 – 7 denní pobyty Možnost opakovaných návštěv NS	Sport, pohyb, péče o kondici Rozhled z vrcholu Poznání, poučení	Orientace v území Informace o délce a náročnosti NS Dostupnost podrobnějších informací (digitální průvodce) Zájem o průvodcované exkurze s výkladem Vrcholová kniha – osobní záznam o výstupu
Fotografové, výtvarníci, estéti	Spíše jednotlivci Příchod a pobyt	Výjimečný zážitek, kouzlo místa, genius loci	Klid, ticho, samota

	v neobvyklou denní dobu Delší pobyt na místě	Rozhled	
	Výstup na Luž je samostatný cíl bez ohledu na existenci NS		
Účastníci příležitostných (novoročních, při příležitostech svátků) výstupů na Luž	Přijíždějí samostatně, nejsou součástí organizovaných skupin	Zážitek z výstupu při výjimečných příležitostech	Vrcholová kniha – záznam o výstupu/osobní historie vztahu k místu
	Opakované návštěvy, účast se stává součástí tradice	Rozhled Sport, vycházka, péče o kondici	Odpočinek, úkryt před nepřízní počasí
		Zážitek s rodinou, přáteli	

TRASA NAUČNÉ STEZKY



Naučná stezka na Luž z české strany zatím neexistuje. Na německou část vrcholu vede naučná stezka ve správě Naturschutzzentrum ZittauerGebirge.

Zatímco návštěva NS Brazilka je výsledkem rozhodnutí návštěvníka o projití okruhu NS (trasa NS vede mimo značenou turistickou stezku), **NS Luž bude pro většinu návštěvníků doprovodnou aktivitou při výstupu na Luž, který je sám o sobě cílem.**

Navrhovaná naučná stezka je vedena po turisticky značených stezkách: z osady Myslivny po červené na vrchol Luže, kde přechází na německou stranu; sestup po zelené k prameni Lauscheborn a dále v souběhu zelené a modré značky na sedlo Wache/Stráž a odtamtud po červené zpět na Myslivny.

Zastavení naučné stezky jsou navržena orientačně a vyplývají z logického vedení trasy a z významnějších bodů, které na ní leží. **Zastavení 1** navrhujeme umístit do prostoru mezi chatou Luž a okrajem lesa, poblíž stojanu s mapou CHKO Lužické hory. Zatímco prostor parkoviště a nejbližšího okolí chaty Luž je přirozeným nástupním místem vycházek, k DPLH lokalizovaném na východním okraji osady lidé najdou (přínejmenším zpočátku) cestu méně často. **Zastavení 2** na křižovatce značených cest poblíž přístřešku Lesů ČR a na vstupu do přírodní rezervace. **Zastavení 3** u pramene, z něhož se dopravovala voda na vrchol Luže; pramen je dnes chráněn poklopem. **Zastavení 4** na jednom z kdysi vyhlídkových, dnes zvolna zarůstajících míst v zákrutu výstupové stezky. **Zastavení 5** na vrcholu Luže. Trasa naučné stezky dále pokračuje po německém území, kde není možné umístit žádnou infrastrukturu české proveniencí. **Zastavení 6** – sedlo Stráž/Wache a **zastavení 7** – Dům přírody Lužických hor na Myslivnách. **Naučná stezka bude využívána obousměrně.**

Návrh umístění zastavení naučné stezky budiž vnímán jako orientační; je možné, že při stanovování prostředků interpretace jednotlivých klíčových sdělení najde autor libreta a projektu naučné stezky lokalizaci lépe odpovídající jeho záměru.

CHARAKTER A VYBAVENÍ NAUČNÉ STEZKY

Vzhledem k umístění naučné stezky – frekventovaná lokalita poblíž státní hranice, populární nejvyšší vrchol Lužických hor s návštěvností jen z české strany asi 40 000 lidí ročně (dle sčítání pomocí automatických sčítačů), území bez výjimečných přírodních hodnot – doporučujeme **vybavit zastavení naučné stezky posezením/možností k odpočinku**. Na většině míst navrhovaných zastavení takové možnosti jsou, ale v nevyhovujícím stavu (studánka/pramen, zákrut výstupové cesty na Luž, vrchol Luže).

Na české straně **pod vrcholem Luže se nabízí místo pro vybudování** pohledově skrytého, ale funkčního (chráněn před větrem) **skromného přístřešku**.

Na vrchol vede z české strany úzká, kamenitá stezka. Od jara do podzimu tkví její náročnost ve strmějším stoupání, ostrých zákrutech a kamenitém povrchu; nevymyká se ale nijak charakteru běžných horských turistických stezek. V zimě za sněhu a ledu může být pohyb po ní nebezpečný. **Charakter stezky láká k jejímu zkracování s následkem sešlapu, eroze**

a poškozování přírodního prostředí. Informace o náročnosti výstupové cesty musí být součástí vstupní informace pro návštěvníky.

Naučná stezka Luž bude umístěna v klimaticky náročném horském terénu (déšť, sníh, mráz, vítr, slunce, rychlé změny teplot) a významnými cílovými skupinami, které chce oslovit, jsou rodiny s dětmi a organizované dětské skupiny. **Nabízí se zde skvělá příležitost rezignovat na obvyklé pojetí naučných stezek (panely s texty a obrázky) a zvolit jiný přístup – interaktivní objekty z přírodních materiálů, pracující především se smysly a fantazií návštěvníka s cílem komunikovat klíčová sdělení** (inspirací může být například naučná stezka Oldřichovské bučiny v Jizerských horách). Textové panely mohou být potlačeny zcela (a dostupné v libovolném rozsahu díky různým mobilním aplikacím, v textech v DPLH apod.) nebo nahrazeny dřevěnými sloupky s textem umístěným na „křídle“, které je ukryto v těle sloupku (a tak chráněno před klimatickými vlivy) a návštěvník je musí aktivně vyjmout. **Veškeré texty (včetně doprovodných) budou k dispozici v české a německé verzi.**

Na trase naučné stezky se nacházejí tři lokality (vstupní prostor – parkoviště na Myslivnách a východisko turistických cest; vrchol Luže; sedlo Stráž/Wache), jejichž současný stav je přinejmenším nevyhovující; poškozují charakter místa a je překážkou kvalitního návštěvnického zážitku. Kvalitní architektonické a výtvarné řešení Domu přírody, venkovní expozice a obou naučných stezek (Brazilka, Luž) mohou být impulsem ke zlepšení stavu těchto míst a k jejich koncepčnímu řešení. **Naučná stezka Luž je ve skutečnosti obtížně realizovatelná, aniž dojde k proměně přinejmenším dvou problematických lokalit: vrcholu Luže a sedla Wache/Stráž.** Charakter prostředí, množství tabulí, cedulí a mobiliáře v různém stavu poškození či rozpadu a celkově neutěšený stav těchto dvou míst jsou na překážku dosažení kvalitního návštěvnického zážitku a efektu plánované interpretace.

Okruh naučné stezky začíná a končí na českém území, ale vede též po území SRN. Je třeba upozornit na tuto skutečnost návštěvníky, aby byli vybaveni potřebnými osobními doklady, pojištěním apod.

Zřízením naučné stezky se dá očekávat mírné zvýšení návštěvnosti včetně rodin s dětmi a dětských skupin. **Souběžné užívání úzké stezky na české straně pěšími a cyklisty je už dnes problematické;** navrhujeme v prvním kroku apelovat na cyklisty, aby tuto stezku nevyužívali (s vysvětlením důvodů – nebezpečí střetu s pěšími, nebezpečí zranění, snížení kvality návštěvnického zážitku, poškozování stezky), případně (po dohodě s německými partnery) stezku pro cyklisty uzavřít.

Doprovodné programy s naučnou stezkou přímo či volně související budou součástí nabídky Domu přírody: průvodcované vycházky, hledačka, tematické vycházky přírodovědné, kostýmované – inspirované příběhy spojenými s Luží (pašeráci na Luži, podvodní sázkaři v Lotynce, dávní turisté vystupující na Luž za východem slunce, nosiči vody dopravující vodu na Luž ze studánky na české straně), noční „temné“ vycházky s cílem zažít ticho a tmu.

INTERPRETAČNÍ PLÁN DOMU PŘÍRODY LUŽICKÝCH HOR – APLIKAČNÍ ČÁST

Aplikační část je zjednodušenou formou akčního plánu, tedy přehledu činností, které je nutné vykonat, aby se obsah plánu mohl stát skutečností. Akční plán vychází z cílů, formulovaných v plánovací části, a se znalostí současného stavu popisuje, jaké kroky jsou třeba k jejich dosažení. Akční plán je obvykle formulován na kratší dobu (1 – 2 roky), protože je třeba jej revidovat pod vlivem měnících se podmínek.

Interpretační plán Domu přírody Lužických hor si klade za cíl formulovat principy kvalitní interpretace přírodního, kulturního a historického dědictví Lužických hor v připravovaném návštěvnickém středisku V Horní Světlé, místní části Myslivny, a navrhnout konkrétní způsoby, jak tyto principy uplatnit v interpretační praxi.

Interpretační plán Domu přírody Lužických hor má usnadnit

- ☞ **získávání zájmu a podpory veřejnosti** pro cíle ochrany přírody a krajiny a pro práci Správy CHKO Lužické hory,
- ☞ **posilování dobré pověsti Správy CHKO Lužické hory**, budování její image jako výkonné a profesionální organizace, která se svou systematickou činností podílí na naplňování veřejného zájmu na ochraně přírody a krajiny Lužických hor,
- ☞ **ovlivňování chování návštěvníků** CHKO Lužické hory tak, aby rekreačním využíváním Lužických hor nedocházelo k poškozování předmětů ochrany, které k vyhlášení CHKO vedly,
- ☞ **zlepšení komunikace a spolupráce** s lidmi, kteří trvale žijí na území CHKO Lužické hory.

Identifikovali jsme tři oblasti činností, které jsou nezbytné pro realizaci Interpretačního plánu Domu přírody Lužických hor:

- ☞ aktivity v oblasti vytváření podmínek pro implementaci interpretačního plánu Domu přírody Lužických hor,
- ☞ aktivity týkající se vybudování a provozu Domu přírody Lužických hor a naučných stezek Brazilka a Luž,
- ☞ aktivity nezbytné pro hodnocení naplňování cílů interpretace cestou Domu přírody Lužických hor a výše uvedených naučných stezek.

1. AKTIVITY V OBLASTI VYTVOŘENÍ PODMÍNEK PRO IMPLEMENTACI INTERPRETAČNÍHO PLÁNU DOMU PŘÍRODY LUŽICKÝCH HOR

Co	Kdo	kdy
Zřízení pracovní pozice pro práci s veřejností na Správě CHKO Lužické hory s dostatečnou kapacitou pro koordinaci aktivit spojených s DP LH	AOPK	ihned
Zpracování a uvedení v život interní komunikační strategie týkající se práce s veřejností, budování a provozu domů přírody a implementace interpretačních plánů na všech úrovních	AOPK	ihned
Zadání a zpracování interpretačního plánu pro celou CHKO Lužické hory	AOPK	2017
Komunikace IP DP LH s partnery na území CHKO Lužické hory; posilování spolupracujícího podpůrného prostředí pro realizaci IP v místě (obce, sdružení obcí, Lesy ČR, nestátní neziskové organizace včetně místních akčních skupin, relevantní podnikatelské subjekty, organizace destinačního managementu)	SCHKO LH	2017 a průběžně
Komunikace IP DP LH s partnery na území SRN, formulace konkrétní dohody o spolupráci (např. s Naturparkhaus Zittauer Gebirge)	SCHKO LH	2017
Sledování vývoje v oblasti zpracování koncepčních dokumentů týkajících se rozvoje cestovního ruchu na úrovni Libereckého a Ústeckého kraje, relevantních místních akčních skupin, obcí apod.)	SCHKO LH	průběžně
Výběr vhodného provozovatele Domu přírody Lužických hor; smlouva o spolupráci, zapojení provozovatele do procesů spojených s budováním Domu přírody	AOPK SCHKO LH	2017
Zpracování interpretačního plánu DP LH do připravované Strategie práce s veřejností pro Regionální pracoviště AOPK Liberecko	SCHKO LH RP AOPK Liberecko	2017
Zpracování metodiky monitoringu návštěvnosti CHKO, jejího vlivu na chráněné území/předměty ochrany a kvalitu návštěvnického zážitku	AOPK	dle možností

2. AKTIVITY TÝKAJÍCÍ SE VYBUDOVÁNÍ A PROVOZU DOMU PŘÍRODY LUŽICKÝCH HOR

3. A NAUČNÝCH STEZEK BRAZILKA A LUŽ

Co	kdo	Kdy
Projekce a výstavba Domu přírody Lužických hor	AOPK	Dle možností
Zpracování libreta a projektu vnitřní a venkovní expozice DPLH, realizace	AOPK	Dle možností
Zpracování libreta a projektu naučné stezky Brazilka, realizace	AOPK	Dle možností
Zpracování libreta a projektu naučné stezky Luž, realizace	AOPK	Dle možností
Iniciace a realizace jednání ohledně úprav na vrcholu Luže (zlepšení stávajícího stavu bez ohledu na dlouhodobé plány výstavby rozhledny apod.)	SCHKO LH	2017
Iniciace a realizace jednání ohledně úprav prostoru Wache/Stráž za účasti obce Grossschönau, obce Mařenice, Lesů ČR (vlastníci pozemků), vlastníků návštěvnické a interpretační infrastruktury (Euroregion Nisa, Česká obec legionářská a další) a Libereckého kraje	SCHKO LH	2017
Zpracování vizuální identity Domu přírody včetně maskota (jezevec) v souladu s JAK (jednotící prvky apod.)	AOPK	2018
Zpracování komunikační strategie pro DPLH - kdo, co kdy a jak bude komunikovat navenek (veřejnost, partnerům, médiím), aby tato komunikace byla v souladu s interpretačním plánem CHKO Lužické hory a DP Lužických hor a byla základem jednotné a koncepční prezentace cílů institucí ochrany přírody a krajiny (AOPK ČR, RP AOPK Liberecko, SCHKO LH)	RP AOPK Liberecko, SCHKO LH, provozovatel DP	2018
Zpracování nabídky programů a akcí DPLH	Provozovatel DP, SCHKO LH	2018
Návrh a realizace naváděcího systému týkajícího se DPLH (naváděcí tabule na silnicích 1. třídy, tabule na příjezdových komunikacích do Horní Světlé/Mysliven, přístup k DPLH) v souladu s manuálem JAK	Provozovatel DP, AOPK	2018
Nabídka originálních suvenýrů a regionálních produktů k prodeji v DPLH v souladu s JAK	Provozovatel DP, AOPK	2018
Obsahové naplňování webových stránek DP Lužické hory v rámci existujícího webu http://www.dumprirody.cz/luzickehory/ včetně anglické a německé verze	AOPK	2018 a průběžně
Návrh a zpracování digitálního průvodce vnitřní i venkovní expozicí DP a naučnými stezkami Brazilka a Luž	AOPK	2019
Zajištění péče o vybudovanou infrastrukturu (vnitřní i venkovní expozice, naučné stezky Brazilka a Luž) – „plán péče“, zodpovědnosti, pravidla	Provozovatel DP, AOPK	2018 a průběžně
Budování kapacit personálu DPLH (vzdělávání, výměna zkušeností, účast na setkáních pracovníků DP v ČR...)	Provozovatel DP, AOPK	2018 a průběžně
Zajištění monitoringu návštěvnosti ve vybraných lokalitách CHKO Lužické hory v souladu se zpracovaným interpretačním plánem CHKO Lužické hory	AOPK, SCHKO LH	2018 a průběžně
Vytvoření tištěných informačních materiálů o CHKO Lužické hory, Domě přírody Lužických hor a naučných stezkách Brazilka a Luž	AOPK, SCHKO LH	2018
Plán propagace DPLH, souvisejících programů a naučných stezek směrem k významným cílovým skupinám	AOPK, SCHKO LH, provozovatel DP	2018

4. AKTIVITY NEZBYTNÉ PRO HODNOCENÍ NAPLŇOVÁNÍ CÍLŮ INTERPRETACE CESTOU DOMU PŘÍRODY LUŽICKÝCH HOR A VÝŠE UVEDENÝCH NAUČNÝCH STEZEK

Co	kdo	kdy
Zpracování plánu monitoringu a hodnocení kvality činnosti provozovatele Domu přírody LH	AOPK	2018
Návrh získávání zpětné vazby od návštěvníků Domu přírody a naučných stezek	SCHKO provozovatel DP	LH, 2018
Zpracování metodiky pravidelného (1x ročně) hodnocení realizace Interpretčního plánu CHKO Lužické hory a DP Lužické hory (v souladu s metodikou AOPK ČR pro CHKO a DP)	AOPK, LH	SCHKO 2018