

## KUPNÍ SMLOUVA

**kterou ve smyslu § 2079 a násl. zákona č. 89/2012 Sb., občanského zákoníku (dále jen „občanský zákoník“) uzavřely níže uvedeného dne, měsíce a roku a za následujících podmínek tyto smluvní strany**

### KUPUJÍCÍ

**Název:** Vysoké učení technické v Brně  
**Sídlo:** Antonínská 548/1, Brno 601 90  
**Zástupce:** doc. Ing. Ladislav Janíček, Ph.D., MBA, LL. M., kvestor  
**IČ:** 00216305  
**DIČ:** CZ 00216305

Kontaktní osoby Kupujícího:

- Ing. Petr Marvan, tel. č. 724 375 534, email: [marvan@ro.vutbr.cz](mailto:marvan@ro.vutbr.cz)
- Bc. Nataša Štěpánková, DiS., tel. č. 724 279 394, email: [stepankova@ro.vutbr.cz](mailto:stepankova@ro.vutbr.cz)

a

### PRODÁVAJÍCÍ

**Název:** Diametral a.s.  
**Sídlo:** Václava Špačka 1759, Praha í – Horní počernice, 193 00  
**Zápis v obchodním rejstříku:** vedeného městským soudem v Praze, spisová značka B 20964  
**Statutární orgán:** Vít Majtás, statutární ředitel  
**IČ:** 04434374  
**DIČ:** CZ04434374  
**Bankovní spojení:** ČSOB a.s. 272097176/0300  
**Kontaktní osoby:** Vít Majtás, tel.č. 776246147, email: [v.majtas@diametral.cz](mailto:v.majtas@diametral.cz)  
Jan Bulka, tel. č. 777103434, email: [jan.bulka@diametral.cz](mailto:jan.bulka@diametral.cz)

**(dále též jako „smluvní strany“)**

## I. PŘEDMĚT KOUPE

- 1) Předmětem koupě podle této Smlouvy jsou **laboratorní stoly pro FSI**.
- 2) Předmět koupě je blíže specifikován v technickém popisu (specifikaci), který je nedílnou součástí této Smlouvy jako její příloha.
- 3) Prodávající se touto Smlouvou zavazuje:
  - a) odevzdat Kupujícímu Předmět koupě dle odst. 1 a umožnit mu nabýt vlastnické právo k tomuto Předmětu koupě,
  - b) splnit další povinnosti uvedené v této Smlouvě,  
a Kupující se zavazuje Předmět koupě převzít a zaplatit kupní cenu.
- 4) Prodávající a Kupující dále ujednávají, že dále je Prodávající krom shora uvedeného rovněž povinen a zavazuje se:
  - a) Předmět koupě dopravit a provést jeho instalaci na Kupujícím za tím účelem určené místo,
  - b) Předmět koupě plně integrovat se zařízením stavby, ve které bude instalován,
  - c) Předmět koupě uvést do plně funkčního a provozuschopného stavu,
  - d) předat soupisy jednotlivých položek Předmětu koupě.

## II. KUPNÍ CENA

- 1) Kupující se zavazuje Prodávajícímu zaplatit kupní cenu ve výši **1 915 094 Kč** bez DPH.
- 2) Kupní cena byla Prodávajícím stanovena na základě oceněného výkazu prvků, který je přílohou č. 3 této smlouvy.

## III. MÍSTO A ČAS PLNĚNÍ

- 1) Prodávající se zavazuje, odevzdat Kupujícímu shora uvedený Předmět koupě nejpozději do 3 měsíců od podpisu smlouvy.  
Prodávající splní svou povinnost odevzdat shora uvedený Předmět koupě tím, že tento bude převzat jako bezvadný Kupujícím.
- 2) Prodávající se současně zavazuje, že s ohledem na povahu Předmětu koupě Kupujícího s dostatečným časovým předstihem minimálně 3 pracovních dní prokazatelně uvědomí o tom, že má v úmyslu Předmět koupě odevzdat, jinak Kupující není povinen Předmět koupě převzít. V případě, že Prodávající včas uvědomí Kupujícího dle předchozí věty, zavazuje se Kupující umožnit Prodávajícímu přístup do místa plnění.
- 3) Prodávající se zavazuje Předmět koupě odevzdat v níže uvedeném místě:  
**Vysoké učení technické v Brně, Fakulta strojního inženýrství, Technická 2, Brno, objekt A1.**  
Stoly s označením 1 a 2 budou umístěny v 11. NP; stoly s označením 3 budou umístěny v 8. NP budovy. S ohledem na rozměry stolů bude nutné jednotlivé části nejdříve nastěhovat do příslušných pater a poté smontovat na místě.
- 4) Kupující prohlašuje, že je jeho jménem oprávněn převzít Předmět koupě a podepsat předávací protokol kterákoliv z těchto osob:
  - Ing. Petr Marvan, tel. č.:724 375 534, email: marvan@ro.vutbr.cz
  - Bc. Nataša Štěpánková, DiS., tel. č.: 724 279 394, email: stepankova@ro.vutbr.cz
- 5) Prodávající bere na vědomí, že Kupující výslovně požaduje dodání veškeré nezbytné dokumentace Předmětu koupě v souladu s čl. IV odst. 3 Všeobecných nákupních podmínek VUT.

#### IV. ZÁRUKA ZA JAKOST

Kupující a Prodávající ujednávají, že Záruční doba na Předmět koupě stejně jako na každou jeho část je 24 měsíců ode dne, kdy byl Předmět koupě jako bezvadný převzat Kupujícím.

#### V. POJIŠTĚNÍ

Prodávající se zavazuje, že po celou dobu trvání jeho povinností ze Smlouvy (tj. do konce běhu záruční doby na kteroukoliv část Předmětu koupě včetně splnění jeho povinností plynoucích z případně uplatněných vad Kupujícím v rámci záruky) bude mít sjednanu pojistnou smlouvu, jejímž předmětem bude pojištění odpovědnosti Prodávajícího za škodu, která vznikne Kupujícímu nebo třetím osobám na jejich majetku v souvislosti s plněním Smlouvy v důsledku činnosti Prodávajícího pro případ způsobení škody, a to s limitem pojistného plnění alespoň ve výši 500 000,- Kč (slovy: pětsettisícorunčeských). Pojištění odpovědnosti bude zahrnovat rovněž povinnost nahradit škodu či újmu způsobenou vadným výrobkem nebo vadně vykonanou prací. Tuto pojistnou smlouvu se Prodávající zavazuje kdykoliv na požádání předložit kontaktní osobě Kupujícího k nahlédnutí. Nesplnění závazků dle tohoto ustanovení je podstatným porušením Smlouvy.

#### VI. ZÁVĚREČNÁ USTANOVENÍ

1) Nedílnou součástí Smlouvy jsou níže uvedené přílohy:

- a) Příloha č. 1 – Specifikace stolů a schéma zapojení,
- b) Příloha č. 2 – Popis umístění stolů,
- c) Příloha č. 3 – Oceněný výkaz prvků.

Smluvní strany sjednávají, že v případě nesrovnalostí či kontradikcí mají ustanovení čl. I. až VI. Smlouvy přednost před ustanoveními všech příloh Smlouvy. Smluvní strany dále sjednávají, že v případě nesrovnalostí či kontradikcí mezi jednotlivými přílohami je rozhodující znění přílohy, jejíž číselné označení uvedené v tomto odstavci je nižší.

- 2) Součástí této Smlouvy jsou rovněž Všeobecné nákupní podmínky VUT ve znění účinném ke dni uzavření této smlouvy (dále v textu pouze jako „VNP“). VNP mají povahu obchodních podmínek ve smyslu ustanovení § 1751 občanského zákoníku a upravují práva a povinnosti Prodávajícího a Kupujícího v případě, že tyto nejsou specifikovány v této Smlouvě. V té souvislosti rovněž smluvní strany k zamezení jakýchkoli spekulací prohlašují a uzavírají dohodu v tom smyslu, že ve VNP se Smlouvou myslí tato Smlouva. Obě smluvní strany současně ujednávají, že v případě odlišnosti ustanovení Smlouvy a VNP platí vždy ustanovení Smlouvy. VNP jsou dostupné na <http://vut.cz/vnp>, přičemž Prodávající svým níže uvedeným podpisem stvrzuje, že se s textem VNP detailně seznámil a že jsou mu tudíž známy.
- 3) Prodávající je oprávněn přenést svoje práva a povinnosti z této Smlouvy na třetí osobu pouze s předchozím písemným souhlasem Kupujícího. Ustanovení § 1879 občanského zákoníku se nepoužije.
- 4) Prodávající se zavazuje strpět uveřejnění této Smlouvy včetně případných dodatků Kupujícím podle § 219 zákona č. 134/2016 Sb., o zadávání veřejných zakázek.
- 5) Smluvní strany podpisem na této smlouvě potvrzují, že jsou si vědomy, že se na tuto Smlouvu vztahuje povinnost jejího uveřejnění dle zákona č. 340/2015 Sb., o registru smluv, v platném znění. Uveřejnění Smlouvy zajišťuje Kupující.
- 6) Pokud se stane některé ustanovení Smlouvy neplatné nebo neúčinné, nedotýká se to ostatních ustanovení této Smlouvy, která zůstávají platná a účinná. Smluvní strany se v takovém případě zavazují nahradit dohodou ustanovení neplatné nebo neúčinné ustanovením platným a účinným, které nejlépe odpovídá původně zamýšlenému účelu ustanovení neplatného nebo neúčinného.

- 7) Tato Smlouva obsahuje úplné ujednání o předmětu Smlouvy a všech náležitostech, které smluvní strany měly a chtěly ve smlouvě ujednat, a které považují za důležité pro závaznost této Smlouvy. Žádný projev smluvních stran učiněný při jednání o této Smlouvě ani projev učiněný po uzavření této Smlouvy nesmí být vykládán v rozporu s výslovnými ustanoveními této Smlouvy a nezakládá žádný závazek žádné ze smluvních stran.
- 8) Tato Smlouva je vyhotovena ve čtyřech stejnopisech, z nichž každý má platnost originálu. Každá smluvní strana obdrží po dvou z nich.
- 9) Smluvní strany potvrzují, že si tuto Smlouvu před jejím podpisem přečetly a že s jejím obsahem souhlasí. Na důkaz toho připojují své podpisy.

V Brně dne 27. 10. 2017

V Praze dne 19. 10. 2017

.....  
doc. Ing. Ladislav Janíček, Ph.D., MBA, LL. M.  
kvestor  
za Kupujícího

.....  
Vít Majtás  
Statutární ředitel  
za Prodávajícího

## **SPECIFIKACE LABORATORNÍCH ELEKTROSTOLŮ PRO FSI VUT v Brně**

### **STŮL S OZNAČENÍM 1**

#### **8 kusů**

#### **Vstup do stolu:**

3x400V/16A

Stůl vybaven optickou, popřípadě zvukovou, signalizací zapnutí vstupním jističem s vypínací charakteristikou C, podpětovou spouští na vstupním jističi, proudovým chráničem a tlačítkem TOTAL STOP.

Součástí dodávky je připojení stolu do svorkovnice v instalační krabici/rozvaděči s maximální délkou kabelu cca 6 m při jištění vodičce na straně přívodu maximálně 25A.

#### **Volný prostor pracovní desky:**

1800-2050 x 550-650 mm

#### **Minimální nosnost pro rozložené zatížení:**

250 kg

#### **Výška pracovní desky nad podlahou:**

850-950 mm

#### **Pracovní deska stolu:**

Povrch se zvýšenou odolností proti oděru a popálení. Hrany desky opatřeny lištou ABS tloušťky min. 2mm; síla desky min. 25mm.

#### **Podkonstrukce stolu:**

Prostorově tuhá a stabilní z ocelových profilů s vnější povrchovou úpravou Comaxit nebo zinkováním v případě skrytých částí konstrukce.

#### **Nohy stolu:**

Stavitelné (rektifikovatelné) pro vyrovnání případných nerovností podlahy a spasování vrchního líce pracovních desek do jedné roviny.

#### **Nástavba:**

Přístrojová nástavba pro zabudování pracovních modulů, přístrojů a elektrické výbavy stolu do jednoho celku. Provedení z LTD desek min. tl. 18mm s dostatečným vnitřním vyztužením. Obsahuje větrací šterbiny. Čelní desku lze osadit pod úhlem 10° pro snadnější odečet přístrojů.

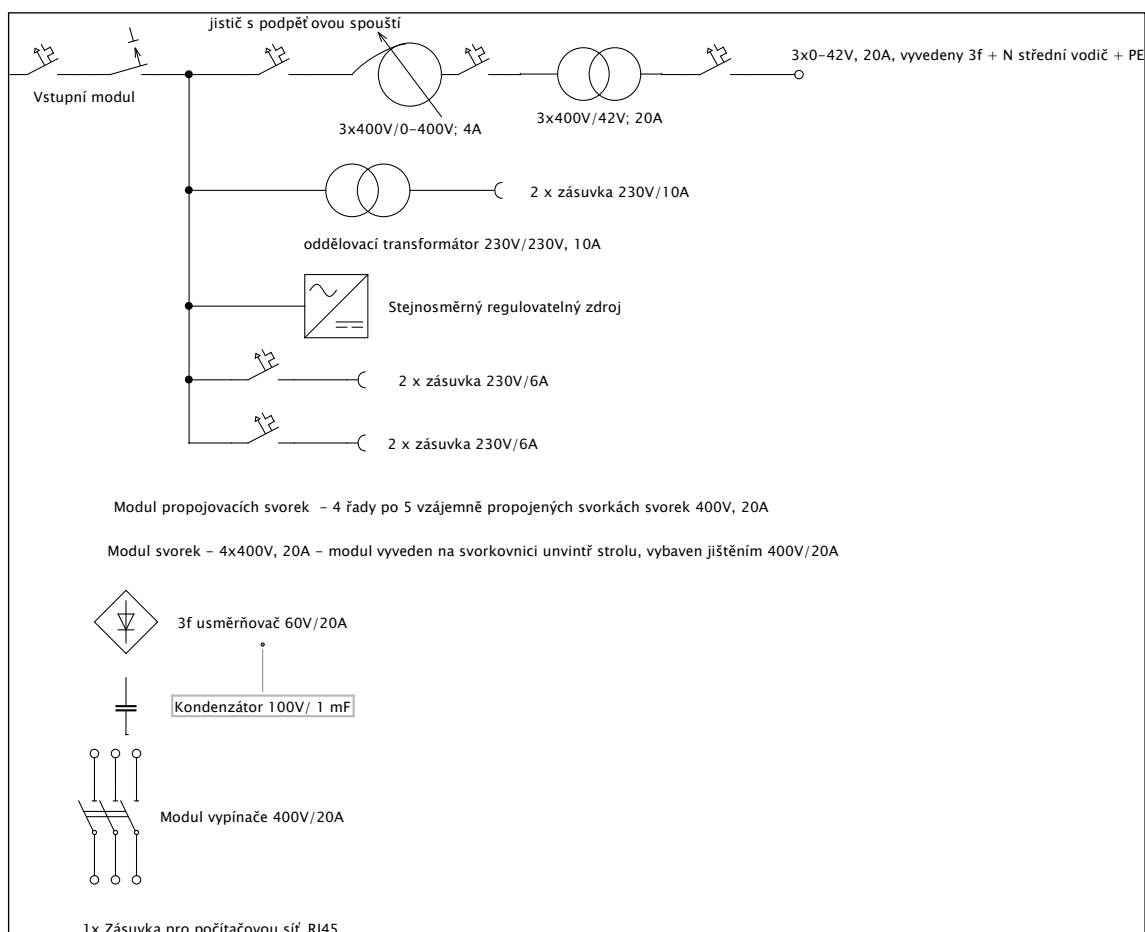
#### **Výstupní moduly:**

Umístění v nadstavbě

- a) Výstupní modul 3 x 0-42V/20A (fázová efektivní hodnota) – modul vybaven snižujícím autotransfornátorem 3 x 0-400V / minimálně 4A a oddělovacím transformátorem 3x400V/42V minimálně 20A. Výstup vyveden na 4mm svorky pro banánky. Provedené jištění na vstupu do modulu a na výstupu z modulu. Mezi autotransfornátor a oddělovací transformátor umístěn jistič. Na vstupním jističi umístěna podpětová spoušť pro zajištění beznapětového stavu po obnovení dodávky elektrické energie. Jističe musí mít vypínací charakteristiku typu D.
- b) Modul oddělovacího transformátoru 230V/230V minimálně 10A, vybaven dvěma zásuvkami
- c) 2 sady zásuvek 230V/ minimálně 6A, každá sada samostatně jištěná. Jedna sada obsahuje dvě fyzické zásuvky.

- d) Modul trojfázového usměrňovače minimálně 60V/ minimálně 20A, vstup a výstup vyveden na 4mm banánky.
- e) Modul kondenzátoru minimálně 100V/1 milifarad (povolená tolerance +- 20%) – kondenzátor vyveden na 4 mm banánky.
- f) Modul vypínače – minimálně 400V/ minimálně 20A – modul umožňující zapnutí a vypnutí libovolného třífázového obvodu, vstupní a výstupní svorky vyvedeny na 4mm banánky na panelu.
- g) Modul propojovacích svorek – minimálně 4 řady po 5 vzájemně propojených svorkách, izolace na minimálně 400V, provedení na minimálně 20A.
- h) Modul svorek 4x minimálně 400V/ minimálně 20A, modul vyveden na svorkovnici v nadstavbě, před výstupním 4mm banánky zapojen jističí prvek 3x minimálně 400V+N/ minimálně 20A.
- i) Modul stejnosměrného regulovatelného zdroje – možnost regulovat napětí v rozmezí 0V až minimálně 30V, maximální výstupní proud minimálně 10A, možnost regulace maximálního výstupního proudu.
- j) Minimálně 1x zásuvka pro počítačovou síť RJ45 s přípojným kabelem délky 6 m.
- k) Konstrukce stolu a elektrické vybavení tvoří technologický nábytek, jehož primární užití pro výuku studentů klade nároky na vysoký stupeň bezpečnosti výrobku a jeho zapojení. Stůl bude vyroben v souladu s normou ČSN 33 2000-7-713 Elektrická instalace budov - Část 7: Zařízení jednoúčelová a ve zvláštních objektech - Oddíl 713: Nábytek a s normou ČSN EN 50191 ed. 2 - Zřizování a provoz zkušebních elektrických zařízení.

### Schéma zapojení:



**STŮL S OZNAČENÍM 2****8 kusů****Vstup do stolu**

3x400V/16A

Stůl vybaven optickou, popřípadě zvukovou, signalizací zapnutí vstupním jističem s vypínací charakteristikou C, podpětovou spouští na vstupním jističi, proudovým chráničem a tlačítkem TOTAL STOP.

Součástí dodávky je připojení stolu do svorkovnice v instalační krabici/rozvaděči s maximální délkou kabelu cca 6 m při jištění vodičce na straně přívodu maximálně 25A.

**Volný prostor pracovní desky:**

1800-2050 x 550-650 mm

**Minimální nosnost pro rozložené zatížení:**

250 kg

**Výška pracovní desky nad podlahou:**

850-950 mm

**Deska stolu:**

Povrch se zvýšenou odolností proti oděru a popálení. Hrany desky opatřeny lištou ABS tloušťky min. 2mm; síla desky min. 25mm.

**Podkonstrukce stolu:**

Prostorově tuhá a stabilní z ocelových profilů s vnější povrchovou úpravou Comaxit nebo zinkováním v případě skrytých částí konstrukce.

**Nohy stolu:**

Stavitelné (rektifikovatelné) pro vyrovnání případných nerovností podlahy a spasování vrchního líce pracovních desek do jedné roviny.

**Nástavba:**

Přístrojová nástavba pro zabudování pracovních modulů, přístrojů a elektrické výbavy stolu do jednoho celku. Provedení z LTD desek min. tl. 18mm s dostatečným vnitřním vyztužením. Obsahuje větrací štěrbinu. Čelní desku lze osadit pod úhlem 10° pro snadnější odečet přístrojů.

**Výstupní moduly:**

Umístění v nadstavbě

- a) Výstupní modul 3 x 42V/minimálně 10A (fázová efektivní hodnota) – modul vybaven oddělovacím transformátorem 3x400V/42V minimálně 10A. Výstup vyveden na 4mm svorky pro banánky. Provedené jištění na vstupu do modulu a na výstupu z modulu. Na vstupním jističi umístěna podpětová spoušť pro zajištění beznapětového stavu po obnovení dodávky elektrické energie. Jističe musí mít vypínací charakteristiku typu D.
- b) Modul oddělovacího transformátoru 230V/230V minimálně 10A, vybaven dvěma zásuvkami
- c) 2 sady zásuvek 230V/ minimálně 6A, každá sada samostatně jištěná. Jedna sada obsahuje dvě fyzické zásuvky.
- d) Modul trojfázového usměrňovače minimálně 60V/ minimálně 20A, vstup a výstup vyveden na 4mm banánky.





**STŮL S OZNAČENÍM 3****2 kusy****Vstup do stolu:**

3x400V/25A

Stůl vybaven optickou, popřípadě zvukovou, signalizací zapnutí vstupním jističem s vypínací charakteristikou C, podpětovou spouští na vstupním jističi, proudovým chráničem a tlačítkem TOTAL STOP.

Součástí dodávky je připojení stolu do svorkovnice v instalační krabici/rozvaděči s maximální délkou kabelu cca 6 m při jištění vodičce na straně přívodu maximálně 25A.

**Volný prostor pracovní desky:**

1800-2050 x 550-650 mm

**Minimální nosnost pro rozložené zatížení:**

250 kg

**Výška pracovní desky nad podlahou:**

850-950 mm

**Deska stolu:**

Povrch se zvýšenou odolností proti oděru a popálení. Hrany desky opatřeny lištou ABS tloušťky min. 2mm; síla desky min. 25mm.

**Podkonstrukce stolu:**

Prostorově tuhá a stabilní z ocelových profilů s vnější povrchovou úpravou Comaxit nebo zinkováním v případě skrytých částí konstrukce.

**Nohy stolu:**

Stavitelné (rektifikovatelné) pro vyrovnání případných nerovností podlahy a spasování vrchního líce pracovních desek do jedné roviny.

**Nástavba:**

Přístrojová nástavba pro zabudování pracovních modulů, přístrojů a elektrické výbavy stolu do jednoho celku. Provedení z LTD desek min. tl. 18mm s dostatečným vnitřním vyztužením. Obsahuje větrací štěrbinu. Čelní desku lze osadit pod úhlem 10° pro snadnější odečet přístrojů.

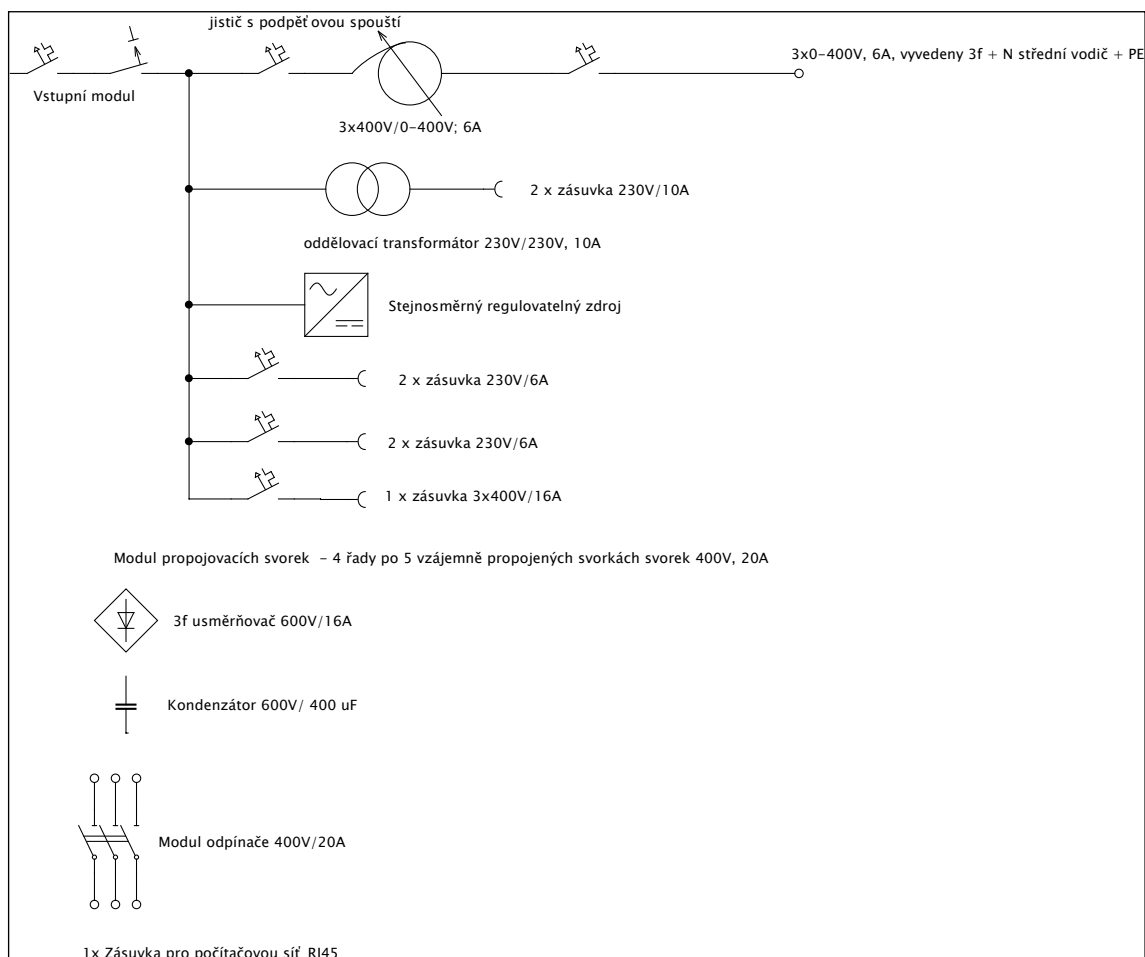
**Výstupní moduly:**

Umístění v nadstavbě

- a) Výstupní modul 3 x 0-400V/6A (fázová efektivní hodnota) – modul vybaven snižujícím autotransformátorem 3 x 0-400V / minimálně 6A. Výstup vyveden na 4mm svorky pro banánky. Provedené jištění na vstupu do modulu a na výstupu z modulu. Na vstupním jističi umístěna podpětová spoušť pro zajištění beznapětového stavu po obnovení dodávky elektrické energie. Jističe musí mít vypínací charakteristiku typu D.
- b) Modul oddělovacího transformátoru 230V/230V minimálně 10A, vybaven dvěma zásuvkami
- c) 2 sady zásuvek 230V/ minimálně 6A, každá sada samostatně jištěná. Jedna sada obsahuje dvě fyzické zásuvky.
- d) 1 zásuvka 3x400V/16A
- e) Modul trojfázového usměrňovače minimálně 600V/ minimálně 16A, vstup a výstup vyveden na 4mm banánky

- f) Modul kondenzátoru minimálně 600V/400 mikrofarad (povolená tolerance +/- 20%) – kondenzátor vyveden na 4 mm banánky
- g) Modul vypínače – minimálně 400V/ minimálně 20A – modul umožňující zapnutí a vypnutí libovolného třífázového obvodu, vstupní a výstupní svorky vyvedeny na 4mm banánky na panelu
- h) Modul propojovacích svorek – minimálně 4 řady po 5 vzájemně propojených svorkách, izolace na minimálně 400V, provedení na minimálně 20A
- i) Modul stejnosměrného regulovatelného zdroje – možnost regulovat napětí v rozmezí 0V až minimálně 30V, maximální výstupní proud minimálně 10A, možnost regulace maximálního výstupního proudu.
- j) Minimálně 1x zásuvka pro počítačovou síť RJ45 s přípojným kabelem délky 6 m
- k) Konstrukce stolu a elektrické vybavení tvoří technologický nábytek, jehož primární užití pro výuku studentů klade nároky na vysoký stupeň bezpečnosti výrobku a jeho zapojení. Stůl bude vyroben v souladu s normou ČSN 33 2000-7-713 Elektrická instalace budov - Část 7: Zařízení jednofázová a ve zvláštních objektech - Oddíl 713: Nábytek a s normou ČSN EN 50191 ed. 2 - Zřizování a provoz zkušebních elektrických zařízení.

### Schéma zapojení:



## **POPIS UMÍSTĚNÍ LABORATORNÍCH ELEKTROSTOLŮ A STAVEBNÍ PŘIPRAVENOSTI**

Laboratorní stoly s označením 1, 2 a 3 budou umístěny ve třech samostatných místnostech, přičemž laboratorní stoly 1 a 2 v 11. NP, laboratorní stoly 3 v 8 NP objektu A1 FSI VUT v Brně na adrese Technická 2, Brno.

Jedná se o prostory pro výuku v nově zrekonstruované budově A1. Součástí dodávky stolů je i připojení stolů k rozvodné síti a revize připojení. Pro všechny typy stolů budou jakožto přípojná místa připraveny podružné rozvaděče s osazeným jištěním. Zadavatel zajistí revizi, která bude platná po výstupní svorky z rozvaděčů. V rámci dodávky musí být počítáno s přívodním napájecím kabelem ke každému stolu délky cca 6 m.

### **Laboratorní stoly 1 a 2**

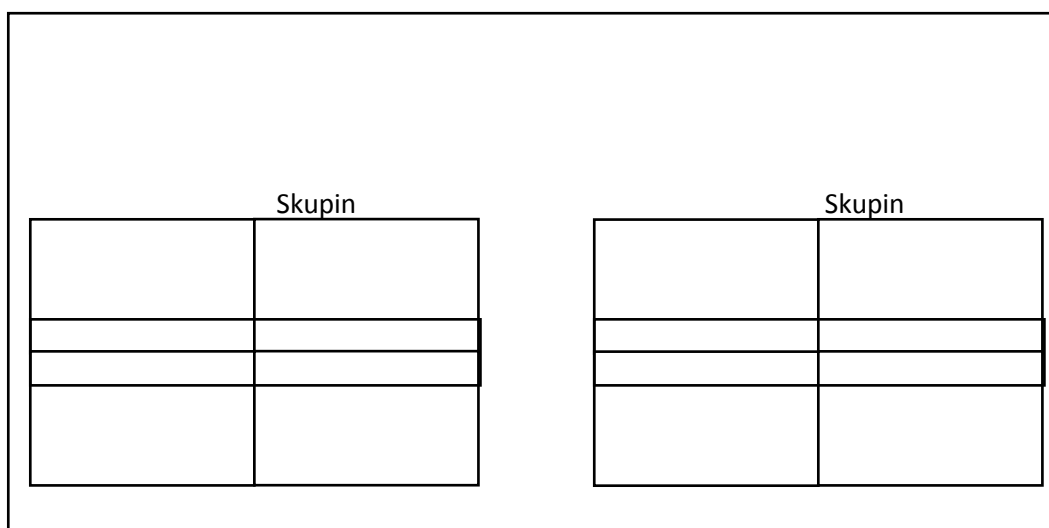
Laboratorní stoly v 11. NP budou umístěny ve dvou místnostech, 8 ks stolů typu 1 v jedné místnosti, 8 ks stolů typu 2 v druhé místnosti.

Stoly budou v rámci místnosti rozděleny do dvou skupin po 4 stolech, kdy vždy dva stoly budou zády nadstavěb u sebe, druhá dvojice stolů bude přiražena bokem k první dvojici. První skupina stolů bude přiražena ke zdi, druhá skupina bude umístěna cca 1 metr od zdi.

Pro přívody k první skupině zajistí zadavatel v rámci stavební připravenosti lištu, která bude ukončena na zdi pod úrovní spodní hrany pracovní desky stolu, aby konec lišty byl mezi stoly, které k sobě stojí zády. Po ukončení vedení kabeláže v připravených lištách musí být kabely vedeny tak, aby byly kryty (např. uvnitř laboratorních stolů či navazujících instalačních lišt či žlabů).

Pro přívod k druhé skupině (vzdálené cca 1 metr od zdi) zajistí zadavatel lištu, která bude ukončena na zemi a bude umístěna tak, aby konec lišty byl mezi stoly, které k sobě stojí zády. Po ukončení vedení kabeláže v připravených lištách musí být kabely vedeny tak, aby byly kryty (např. uvnitř laboratorních stolů či navazujících instalačních lišt či žlabů).

Pro každou skupinu bude v rámci dodávky a instalace stolů také provedeno vzájemné propojení modulu nazvaného jakožto „Modul svorek 4x minimálně 400V/ minimálně 20A“ – tj. vždy 4 stoly propojeny.



Obr. 1 – Rozmístění stolů v rámci místnost 1. (Plánek je pouze informativní a není proveden v měřítku).

Pozn. V místnost 2 budou skupina 1 odsazené od zdi a druhá skupina bude přiražena ke zdi

### **Laboratorní stoly 3**

Laboratorní stoly budou umístěny zády nadstavby ke zdi, přičemž v rámci stavební přípravy zajišťované zadavatelem bude v místnosti připravena instalační lišta, umístěná pod úroveň spodní hrany pracovní desky stolu.