

SMLOUVA

o připojení elektrické požární signalizace na pult centrální ochrany pomocí zařízení dálkového přenosu za účelem střežení objektu

smluvní strany

Provozovatel pultu centrální ochrany a zařízení dálkového přenosu – vyhodnocovací část

Česká republika
Hasičský záchranný sbor Jihomoravského kraje
Štefánikova 32, 602 00 Brno
IČO: 70884099
DIČ: není
Zastoupen: pplk. Ing. Zdeňkem Vlkojanem
ředitelem Hasičského záchranného sboru Jihomoravského kraje
Bankovní spojení:
Kontaktní osoba v

Kontaktní osoba v

Provozovatel elektrické požární signalizace a zařízení dálkového přenosu - účastnická část:

Knihovna Karla Dvořáčka, příspěvková organizace (dále jen KKD)
Žižkova 1, 682 01 Vyškov

adresa střeženého objektu:
Knihovna Karla Dvořáčka a Základní umělecká škola
Nádražní 4, Vyškov

Zastoupena : Dr. Vladislavem Raškou, ředitelem Knihovny Karla Dvořáčka

IČO: 00092398
DIČ: 341-00092398

Kontaktní osoba ve věcech smluvních
Kontaktní osoba ve věcech technických

uzavírají podle § 269 odst. 2 obchodního zákoníku tuto smlouvu:

Článek I :

Předmět smlouvy

Předmětem smlouvy je připojení elektrické požární signalizace daného typu (dále jen "EPS") z objektu KKD Vyškov, Nádražní 4 na pult centrální ochrany (dále jen "PCO") , jehož provozovatelem je HZS JmK Územní odbor Vyškov, pomocí zařízení dálkového přenosu (dále jen "ZDP").

Účelem připojení je střežení ústředny EPS na operačním středisku Územního odboru Vyškov, Hasičského záchranného sboru Jihomoravského kraje, které je vybaveno PCO.

Článek II:

Vymezení pojmů

V dalším textu smlouvy se rozumí:

Provozovatel PCO – Hasičský záchranný sbor Jihomoravského kraje, Územní odbor Vyškov
Provozovatel EPS - Knihovna Karla Dvořáčka
Servis EPS - Spectrum, spol.s.r.o., Vyškov, Smetanovo nábřeží .26

Správce ZDP - Patrol group s.r.o., Jihlava, Masarykovo nám. 1337/8

Typ EPS - ESSER (Novar) 8 000 C

OPPO - obslužné pole požární ochrany - Lites

KTPO – klíčový trezor požární ochrany – SPH Elektro, s.r.o.

Způsob předávání informací pro případ poruchy a kontroly – pomocí telefonu-telefonní hovor s odpovědnou osobou dle čl. VIII

Článek III.

Povinnosti HZS JmK

HZS JmK se zavazuje:

zajistit u PCO kvalifikovanou obsluhu a na základě signálu „Požár“

- a) vyslat v souladu s požárním poplachovým plánem kraje a příslušnou dokumentací požární ochrany objektu na místo plnění jednotku požární ochrany,
- b) informovat o vzniklé události operační středisko Policie ČR a zástupce Knihovny Karla Dvořáčka a Základní umělecké školy pana Milana Crhonka včetně informace o výjezdu jednotky požární ochrany,
- c) vést příslušné záznamy týkající se provozu propojeného systému,
- d) prokazatelně vést záznamy o předávaných informacích podle této smlouvy,
- e) vést protokol o počtu planých poplachů, který obsahuje datum, čas, místo a skutečný popis události. Tento protokol slouží jako podklad pro kalkulaci poplatků dle článku VI. této smlouvy.

předat zástupci provozovatele EPS

- f) informaci o poruše propojeného systému,
- g) informaci o poruše nebo předpokládaném vypnutí přijímací a vyhodnocovací části PCO, která má za následek přerušení spojení (komunikace) s uvedením předpokládané doby trvání přerušení spojení a potvrzením opětovného uvedení do provozu,
- h) předat zástupci KKD informaci o signalizaci poruchy zařízení EPS v objektu KKD Vyškov, Nádražní 4.

Článek IV.

Povinnosti provozovatele EPS

Knihovna Karla Dvořáčka se zavazuje:

- zpracovat dokumentaci zdolávání požáru a poskytnout další informace, týkající se objektu KKD Vyškov, Nádražní 4 pro účely jejich zpracování do databáze počítače s nadstavbou.

Předložit HZS JmK na požádání:

- k EPS: návod ke zjištění přesné identifikace místa vzniku požáru , protokol o uvedení zařízení do provozu, protokol o výchozí popřípadě poslední periodické revizi EPS a vyhodnocení dosavadního provozu z hlediska spolehlivosti a kvality zařízení,
- k ZDP: příslušný dodatek k projektové dokumentaci, protokol o uvedení vysílací části ZDP do provozu a protokol o výchozí revizi zařízení, další dokumentaci požární ochrany a podklady s ohledem k poskytovaným službám,

umožnit vstup do objektu KKD Vyškov, Nádražní 4 jednotkám požární ochrany za účelem zásahu,

- umožnit seznámení příslušníků HZS JmK , ÚO Vyškov s objektem a poskytnout potřebné informace týkající se zvláštností požárního zásahu,

- dohodnout a předat v písemné formě způsob a podmínky vstupu do objektu místa plnění, jeho předání po provedeném zásahu a uzamčení objektu,
- dohodnout místo uložení dokumentace potřebné pro jednotky požární ochrany,

předat HZS JmK

- informaci o předpokládaném vypnutí EPS za účelem provádění opravy nebo revize EPS a jejím znovu uvedení do provozu,
- informaci o vyřazení některých komponent EPS z činnosti a potvrzení opětovného napojení z důvodů předpokládaných činností, které mohou mít vliv na bezporuchový provoz EPS a vyvolat planý poplach,
- zajistit, aby EPS byla ke dni účinnosti této smlouvy ve stavu, který nebrání zahájení provozu propojeného systému,
- zajistit na základě informace od HZS JmK trvalou obsluhu EPS na dobu odstranění příčiny, která tento požadavek trvalé obsluhy vyvolala,
- umožnit provádění potřebných úkonů k zajištění kontroly spojení, servisu, oprav a revizi vysílací části ZDP, po případě zajistit při takové kontrole účasti servisního pracovníka k EPS,
- určit jednotlivé zástupce, kteří jsou oprávněni jednat ve věci této smlouvy a zástupce servisní firmy EPS. Jejich seznam aktualizovat a předat smluvním stranám. Informovat smluvní strany o všech změnách, které mohou ovlivnit plnění této smlouvy,
- zajistit trvalou obsluhu spojovacích prostředků k předání a převzetí informací dle této smlouvy,
- zajistit provoz EPS a ZDP v souladu s platnými právními a technickými předpisy.

Článek V:

Odpovědnost za škody

1. HZS JmK

- nepřebírá hmotnou ani jinou odpovědnost za chráněný majetek odběratele včetně EPS v objektu KKD Vyškov, Nádražní 4
- neodpovídá za rušení rádiové sítě propojeného systému nepovoleným zdrojem ani za závady v jednotné telekomunikační síti,
- neodpovídá za škody vzniklé z důvodu prodlevy vyplývající z čl.IV bodu – zajistit na základě informace od HZS JmK trvalou obsluhu EPS na dobu odstranění příčiny, která tento požadavek trvalé obsluhy vyvolala.

2.Odpovědnost za ostatní škody se řídí příslušnými právními předpisy.

Zkušební provoz

Zahájení zkušebního provozu střežení EPS pomocí ZDP a PCO je podmíněno dokončením instalačních prací dodavatelskou a servisní firmou. Zkušební provoz trvá 1 měsíc dnem připojení, po podpisu této smlouvy a zahájení provozu EPS. Trvání zkušebního provozu může být dohodnuto i na dobu jinou. O ukončení zkušebního provozu musí být vypracován zápis, který bude podepsán zúčastněnými stranami a stane se nedílnou součástí této smlouvy.

V případě více než 5 planých poplachů během zkušebního provozu má provozovatel PCO právo přerušit zkušební provoz. Opětovně zahájit zkušební provoz je možno po kontrole a odsouhlasení provozovatelem EPS a správcem PCO a ZDP.

Po ukončení zkušebního provozu je možné zahájit běžný provoz, pokud se smluvní strany nedohodnou jinak.

Článek VI.

Poplatky

KKD Vyškov , Nádražní 4 jako provozovatel EPS se zavazuje Hasičskému záchrannému sboru Jihomoravského kraje jako provozovatel PCO :

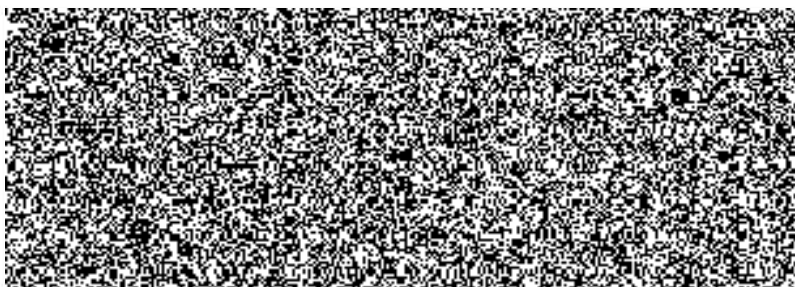
- a) Platit úhradu za střežení objektu, prováděné prostřednictvím ZDP a PCO.
Výše měsíční úhrady se určuje dle velikosti a charakteru chráněné plochy , která činí cca 4 000 m²
Výše měsíční úhrady činí 3 000 Kč, v ní je zahrnut i jeden planý výjezd za kalendářní měsíc.
- b) Platit úhrady v případě výjezdů zásahových jednotek Územního odboru Vyškov na základě nežádoucího hlášení stavu "POŽÁR" (plané a technické poplachy, nedbalost pracovníků provozovatele EPS, porušení norem a předpisů , porušení interních směrnic pracovníky provozovatele). Úhrada se netýká planých výjezdů po dobu zkušebního provozu.
Výše úhrady za jeden planý výjezd činí 5 000,-Kč.
- c) Faktury za výše uvedenou službu poskytnutou provozovatelem PCO budou vystavovány Hasičským záchranným sborem Jihomoravského kraje provozovateli EPS vždy za každý kalendářní měsíc nejpozději do 8. (osmého) dne následujícího měsíce se 14 denní lhůtou splatnosti. Platba v prosinci bude uhrazena do 10.12.běžného roku.
- d) V případě nedodržení termínu splatnosti provozovatelem EPS má Hasičský záchranný sbor Jihomoravského kraje právo účtovat úrok z prodlení ve výši 0,05% z dlužné částky za každý den prodlení.

Článek VII :

- 1) Po dobu zkušebního provozu se poplatek nestanovuje.
- 2) Provozovatel PCO poskytuje slevu na poplatek dle článku VI., písm. a) této smlouvy po celou dobu poruchy PCO dle článku III., písm. g) a této smlouvy, pokud porucha trvá více jak 48 hodin.
Výše slevy se stanoví poměrnou částí měsíční platby dle článku VI., písm. a) za každý započatý den, po který trvá porucha.

Článek VIII :

Spojení pro potřeby předávání informací



Alespoň jedno z výše uvedených spojení musí být dostupné nepřetržitě.

Článek IX :

Odstoupení od smlouvy

- 1) Hasičský záchranný sbor Jihomoravského kraje má právo od smlouvy odstoupit jestliže provozovatel EPC po dobu 3 po sobě následujících měsíců neprovede sjednanou úhradu ve lhůtách uvedených v článku VI.
- 2) Provozovatel EPS má právo od smlouvy odstoupit jestliže, provozovatel PCO po dobu delší než jeden měsíc přestane střežit ústřednu EPS, aniž by tato situace byla vyvolána závadami na EPS či na PCO nebo kdy provozovatel PCO hrubým způsobem porušuje povinnosti stanovené touto smlouvou, zejména dle čl.III.

Článek X :

Závěrečná ustanovení

- 1) Smlouva se uzavírá na dobu neurčitou s výpovědní lhůtou 3 měsíce, pokud se smluvní strany nedohodly jinak. Výpovědní lhůta začíná běžet 1. dne měsíce následujícího po doručení výpovědi. Výpověď se podává písemně s udáním důvodu výpovědi.
- 2) Platnost smlouvy je omezena na prostory střežené EPS v době podepsání smlouvy a vymezené v plánu, který je nedílnou součástí této smlouvy.
Změna rozsahu střežených prostor musí být zanesena v písemném dodatku k této smlouvě.
- 3) Platnost smlouvy je omezena na typ EPS připojený v době podepsání smlouvy. Změna typu EPS je podmíněna souhlasem Hasičského záchranného sboru Jihomoravského kraje, Územního odboru Vyškov a musí být zanesena v písemném dodatku k této smlouvě.
- 4) Změny a dodatky jsou platné, jen pokud byly sjednány písemně. Tato smlouva je vyhotovena ve čtyřech provedeních. Každá smluvní strana obdrží dvě vyhotovení.
- 5) Smlouva nabývá platnosti podepsáním oběma smluvními stranami.

V Brně dne - 1. 09. 2003

Provozovatel EPS: **Knihovna Karla Dvořáčka**



Knihovna organizace
Vyškov, Nádražní 4
602 00
00092 398
0, 517 324 541 (2)

Dr. Vladislav Raška
ředitel KKD

Provozovatel PCO:



alkojan
K

Česká republika
Hasičský záchranný sbor
Jihomoravského kraje
602 00 Brno, Štefánikova 72
10