

S M L O U V A O D Í L O

dle § 2586 a násl.zákona č. 89/2012 Sb., občanský zákoník, ve znění pozdějších předpisů (dále jen „občanský zákoník“)

Č.j.: HSJI-2772-7/E-2017

I. článek

Smluvní strany

Česká republika – Hasičský záchranný sbor Kraje Vysočina

Sídlo: Ke Skalce 4960/32, 586 04 Jihlava
Zastoupená: **plk. Ing. Petrem Benešem**, krajským ředitelem
IČO: 708 85 184

Bankovní spojení:

Číslo účtu:

kontaktní osoba:

telefonní číslo:

e-mail:



kpt. Ing. Miroslav Pipek, mjr. Ing. Miroslav Sláma



(dále jen „objednatel“)

a

SZDT, s. r. o.

Sídlo: Tř. 5. května 500/34, 373 72 Lišov
Zastoupená: **Luborem Veselým**, jednatelem
IČO: 281 00 603
DIČ: CZ28100603

bankovní spojení:

číslo účtu:

kontaktní osoba:

tel:

e-mail:



Lubor Veselý



Zapsaná v Obchodním rejstříku vedeném u Krajského soudu v Českých Budějovicích, oddíl C, vložka 17228

(dále jen „zhotovitel“)

II. článek

Předmět smlouvy

Předmětem smlouvy je závazek zhotovitele provést pro objednatele dodávku a montáž tlakového rozvodu vzduchu na PS Žďár nad Sázavou dle přílohy č.2 – Technické podmínky, která je nedílnou součástí smlouvy.

III. článek

Místo plnění

Místem plnění je **HZS Kraje Vysočina – stanice Žďár nad Sázavou, Jamská 4, 591 01 Žďár nad Sázavou.**

IV. článek **Lhůta plnění**

Zhotovitel se zavazuje provést a předat dílo v termínu **do 7.12.2017.**

V. článek **Cena díla a platební podmínky**

1. Smluvní strany se dohodly, že celková cena díla nepřekročí **234.346,00 Kč** včetně DPH (slovy:dvěstětřicetčtyřitisícťřistačtyřicetšestkorunčeských)
2. Cena díla bude zaplacená na základě faktury vystavené zhotovitelem po řádném zhotovení a předání díla a jeho převzetí objednatelem. Faktura (daňový doklad) bude kupujícímu doručena nejpozději do 18.12.2017 a bude splňovat náležitosti dle ust. § 29 zákona č. 235/2004 Sb., o dani z přidané hodnoty a dle ust. § 435 občanského zákoníku, ve znění pozdějších předpisů. Kromě těchto náležitostí bude faktura obsahovat evidenční číslo smlouvy.
3. Faktura je splatná do 30 dnů od data doručení na adresu sídla objednatele. Nebude-li faktura vyhotovena v souladu se smlouvou či právními předpisy, je objednatel oprávněn vrátit zhotoviteli ve lhůtě splatnosti fakturu bez zaplacení. Zhotovitel je povinen fakturu opravit nebo nově vyhotovit, okamžikem doručení opravené nebo nově vyhotovené faktury objednateli začne běžet nová lhůta splatnosti v délce 30 dnů. Zároveň s fakturou předloží zhotovitel soupis skutečně provedených prací a dodávek v cenách v místě obvyklých v rozsahu dle přílohy č.2 této smlouvy o dílo.

VI. článek **Předání hotového díla**

1. O předání a převzetí díla bude zhotovitelem vyhotoven protokol o předání a převzetí díla (dále jen „protokol“) ve dvou (2) vyhotoveních, který bude podepsán oběma smluvními stranami a každá ze smluvních stran obdrží po jednom (1) vyhotovení protokolu.
2. Dílo se považuje za předané dnem podpisu protokolu oběma smluvními stranami.
3. Objednatel je oprávněn odmítnout převzetí díla, pokud dílo nebude zhotoveno řádně v souladu s touto smlouvou a ve sjednané kvalitě, přičemž v takovém případě objednatel důvody odmítnutí převzetí díla písemně zhotoviteli sdělí, a to nejpozději do pěti (5) pracovních dnů od původního termínu předání díla.

VII. článek

Záruka

1. Záruční doba je stanovena na dvacetčtyři (24) měsíců a začíná plynout ode dne předání díla objednateli.
2. Pokud objednatel uplatní nárok na odstranění vady díla, zavazuje se zhotovitel tuto vadu bezplatně odstranit nejpozději do deseti (10) pracovních dnů ode dne oznámení vady, nebo ve lhůtě určené objednatelem, pokud by výše uvedená lhůta nebyla přiměřená.
3. Zhotovitel je povinen v případě prodloužení s vyřízením reklamace zaplatit objednateli smluvní pokutu ve výši 0,05 % z ceny reklamovaného díla za každý den prodloužení.

VIII. článek **Sankce a odstoupení od smlouvy**

1. Za prodlení s termínem předání díla je stanovena smluvní pokuta ve výši 0,05% z ceny díla včetně DPH za každý započatý den prodlení.
2. Za prodlení se zaplacením faktury bude objednateli účtován úrok z prodlení 0,05 % z dlužné částky bez DPH za každý i započatý den prodlení.
3. Objednatel je oprávněn odstoupit od smlouvy v případě, že:
 - a) zhotovitel neodevzdá dílo ani v náhradním termínu, který bude objednatelem v rozumné míře nově zhotoviteli stanoven v písemné formě,
 - b) zhotovitel neodstraní reklamované vady díla ve lhůtě stanovené čl. VII. této smlouvy nebo v případě, že vady díla nelze odstranit,
 - c) náleží objednateli právo odstoupit od smlouvy dle příslušných ustanovení občanského zákoníku.

IX. článek **Závěrečná ustanovení**

1. Zhotovitel prohlašuje, že je právnickou osobou zapsanou v obchodním rejstříku a splňuje veškeré podmínky a požadavky stanovené právním řádem České republiky a touto smlouvou k plnění předmětu smlouvy. Dále zhotovitel prohlašuje, že disponuje veškerými odbornými, materiálními a technickými předpoklady potřebnými pro splnění smlouvy. Zhotovitel prohlašuje, že ke dni podpisu této smlouvy není v úpadku nebo ve stavu hrozícího úpadku ve smyslu zákona č. 182/2006 Sb., o úpadku a způsobech jeho řešení (insolvenční zákon), ve znění pozdějších předpisů.
2. Zahájení prací je možné ihned po podpisu této smlouvy oběma smluvními stranami, po předchozí dohodě s objednatelem.
3. Smlouva, jejíž předmět plnění je v hodnotě 50 000 Kč bez daně z přidané hodnoty nebo nižší, nabývá platnosti a účinnosti dnem podpisu stranou, která ji podepisuje jako druhá v pořadí. Smlouva, jejíž předmět plnění přesahuje hodnotu 50 000,- Kč bez daně z přidané hodnoty, nabývá platnosti dnem podpisu stranou, která ji podepisuje jako druhá v pořadí a účinnosti dnem zveřejnění smlouvy v Registru smluv ve smyslu zákona č. 340/2015 Sb., o zvláštních podmínkách účinnosti některých smluv, uveřejňování těchto smluv a o registru smluv (zákon o registru smluv), ve znění pozdějších předpisů.
4. Smlouva, jejíž předmět plnění přesahuje hodnotu 50 000,- Kč bez daně z přidané hodnoty, bude po podpisu oběma smluvními stranami uveřejněna v registru smluv ve smyslu zákona č. 340/2015 Sb., o zvláštních podmínkách účinnosti některých smluv, uveřejňování těchto smluv a o registru smluv (zákon o registru smluv), ve znění pozdějších předpisů. Tato smlouva může být měněna se souhlasem obou smluvních stran pouze písemnou formou označenou jako číslované dodatky.
5. Smluvní strany jsou povinny bez zbytečného odkladu oznámit druhé smluvní straně změnu údajů v záhlaví smlouvy.
6. Smluvní strany souhlasí s tím, aby smlouva byla uvedena v evidenci smluv, vedené Hasičským záchranným sborem Kraje Vysočina. Smluvní strany výslovně souhlasí, že jejich osobní údaje uvedené v této smlouvě budou zpracovány pro účely vedení evidence smluv. Dále prohlašují, že skutečnosti, uvedené ve smlouvě, nepovažují za obchodní tajemství ve smyslu § 504 zákona č. 89/2012 Sb., občanského zákoníku, ve znění pozdějších předpisů, a udělují svolení k jejich užití a zveřejnění bez stanovení jakýchkoli dalších podmínek.
7. Zhotovitel bez jakýchkoli výhrad souhlasí se zveřejněním své identifikace a dalších údajů uvedených ve smlouvě včetně ceny díla.

8. Ustanovení neupravená touto smlouvou se řídí obecně platnými právními předpisy České republiky, zejména občanským zákoníkem.
9. Tato smlouva je vyhotovena ve třech stejnopisech. Jeden obdrží zhotovitel, dva stejnopisy obdrží objednatel.
10. Smluvní strany prohlašují, že tuto smlouvu uzavírají svobodně a vážně, že si obsah smlouvy přečetly a považují jej za určitý a srozumitelný a že jim jsou známy veškeré skutečnosti, jež jsou pro uzavření této smlouvy rozhodující, na důkaz čehož připojují své vlastnoruční podpisy.

Nedílnou součástí této smlouvy je příloha č.1 - Krycí list nabídky ze dne 17.08.2017
příloha č.2 – Technické podmínky

V Jihlavě dne 27. 10. 2017



plk. Ing. Petr Beneš
krajský ředitel

ČR – Hasičský záchranný sbor Kraje Vysočina

V Lišově dne 27. 10. 2017



Lubor Veselý
jednatel
SZDT, s.r.o.

Hasičský záchranný sbor
kraje Vysočina
Ke Skalce 32
586 04 Jihlava
2

Krycí list nabídky
na veřejnou zakázku malého rozsahu

„Tlakový rozvod ke kompresoru“

zadávanou ČR-Hasičským záchranným sborem Kraje Vysočina
podle § 27 a § 6 zákona č. 134/2016 Sb., o zadávání veřejných zakázek.

Název uchazeče: SZDT s.r.o.

Sídlo uchazeče : Tř.5.května 500, 37372 Lišov

IČ : 281 00 603

DIČ : CZ28100603

Statutární zástupce : Lubor Veselý - jednatel

Peněžní ústav



Číslo účtu:

Zástupce odpovědný za jednání uchazeče pro zakázku: Lubor Veselý

Telefon:



e-mail:

Počet listů nabídky pro zakázku: 1 + 4

Prohlášení uchazeče:

- Nabídka splňuje všechny požadavky zadavatele, předmět plnění veřejné zakázky jsme připraveni dodat ve specifikaci a podle podmínek uvedených ve Výzvě k podání nabídky.
- Nabízený předmět plnění veřejné zakázky je v souladu s předpisy a normami platnými pro Českou republiku.
- Podáním nabídky bereme na vědomí, že zadavatel poté, co bude uzavřena smlouva s dodavatelem, který podal nejvhodnější nabídku, nebo poté, co bude výběrové řízení zrušeno, zveřejní na profilu zadavatele údaje o výsledku zadávacího řízení.
- Současně bereme na vědomí, že ve smlouvě uzavírané s vybraným dodavatelem bude dodavatel zavázán povinností umožnit osobám oprávněným k výkonu kontroly, provést kontrolu dokladů souvisejících s plněním zakázky, a to po dobu danou právními předpisy k jejich archivaci (zákon č. 563/1991 Sb., o účetnictví, ve znění pozdějších předpisů, a zákon č. 235/2004 Sb., o dani z přidané hodnoty, ve znění pozdějších předpisů).

Celková nabídková cena za předmět plnění bez DPH a s DPH:

Název zboží, služby...	MJ	Cena za MJ v Kč bez DPH	Počet MJ	Cena celkem v Kč		
				bez DPH	DPH 21 %	vc. DPH
Tlakový rozvod ke kompresoru	st	193674	1	193 674,00	40 671,54	234 345,54
Cena celkem - zaokrouhleno						234 346,00

Poskytnutá záruka: 24měsíců

Slovy: dvě stě třicet čtyř tisíc tři sta čtyřicet šest korun českých



V Lišově, dne 17.8.2017

jméno a podpis oprávněného uchazeče

Technické podmínky

1. Předmět a určení technických podmínek

Předmětem technických podmínek je instalace nového tlakového rozvodu vzduchu (300 bar) s instalací plnicí lišty, vzduchových zásobníků a propojení stávajícího vysokotlakého kompresoru s měřicím zařízením pro zajištění servisu prostředků chemické služby. V bodě 3 pro ilustraci je uveden plánovaný tlakový rozvod včetně koncových prvků.

2. Technické požadavky

2.1. Plnicí lišta

Součástí dodávky bude nová plnicí lišta, včetně montáže, pro plnění tlakových lahví, která bude napojená na tlakový rozvod a bude umístěna v místnosti před kompresorem. Plnicí lišta bude disponovat 4x plnicími výstupy 300 bar s pákovými ventily s automatickým odvzdušněním a hadicemi cca 1 - 2m dlouhými s koncovkou G 5/8“.

2.2. Vysokotlaká zásobní stanice

bude tvořena 2 ks ocelových tlakových lahví na vzduch včetně uzávěru, o objemu 50 l a přetlaku 300 bar. Lahve budou zajištěné proti pádu. Zároveň bude tlakový rozvod upraven pro pozdější dodání a napojení dalších 2 ks ocelových tlakových lahví. Napojení vysokotlaké zásobní stanice na tlakový rozvod bude přes přepouštěcí panel. Z láhve č. 1 bude odbočka pro odběrné místo s redukčním ventilem 300/10 bar. Z láhve č. 2 bude odbočka pro odběrné místo s redukčním ventilem 300/200 bar. Ke stanici musí být od přepouštěcího panelu vyvedeny 4 vstupy G5/8“, 300 bar. 2 vstupy budou prozatímně zaslepeny zátkou G5/8“ 300 bar.

2.3. Přepouštěcí panel

Propojuje vysokotlaký rozvod vzduchu s vysokotlakou zásobní stanicí a umožňuje kaskádové plnění. Součástí přepouštěcího panelu budou 4 ks vysokotlakých kulových ventilů opatřené šroubením s dvojitým řezným kroužkem, 4 ks manometrů (0-400 bar/1,6%). Přepouštěcí panel bude umožňovat samostatné odpouštění a napouštění zásobních lahví.

2.4. Připojení měřicího zařízení Quaestor

Měřicí zařízení bude na tlakový rozvod napojeno ze zásobní lahve č.2 přes uzavírací ventil VTI doplněný o redukční ventil z 300 bar na 200 bar a s koncovkou G5/8“. Redukční ventil bude z důvodu možnosti úpravy tlaku na měřicím zařízení, které při měření rovnotlakých dýchacích přístrojů pracuje s tlakem 200 bar. Zároveň v místnosti u měřicího zařízení bude z tlakového rozvodu zásobní lahve č.1 přes uzavírací VTI ventil a redukční ventil z 300 bar na 10 bar vytvořen výstup s rychlospojkou. Napojení viz bod 3

2.5. Napojení kompresoru

Stávající vysokotlaký kompresor Bauer PE 400-VE-F03 bude s vysokotlakým rozvodem propojen přes vysokotlaký kulový ventil doplněný o zpětný ventil.

2.6. Ovládání plnění tlakového rozvodu

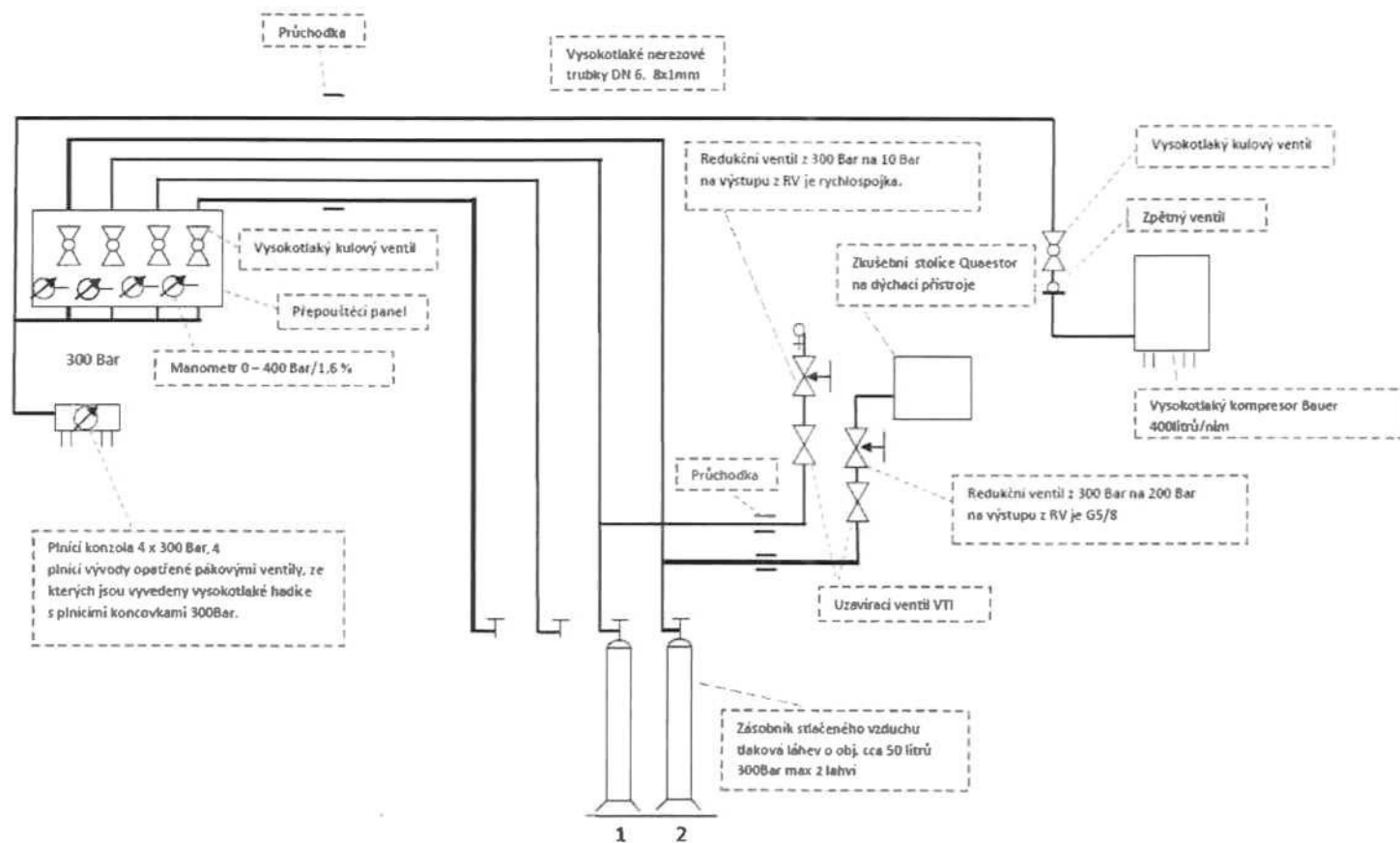
Stávající kompresor disponuje automatickým hlídáním tlaku v soustavě včetně automatickým doplňováním na požadovaný tlak 300 bar.

2.7. Vysokotlaký rozvod vzduchu

Propojuje dodané a stávající technologie do jednoho celku. Je tvořen nerezovým bezešvým certifikovaným potrubím DN 6, 8x1mm a šroubením s dvojitým řezným kroužkem. Tlakový rozvod je kotven dle možností na stěny. Odhad celkové délky cca 30 m.

3. Plán rozvodu vzduchu

Rozvod tlakového vzduchu s možností kaskádového plnění



4. Další požadavky:

4.1. Součástí nabídky:

- Přehled jednotlivých položek s cenami

4.2. Součástí dodávky:

- Tlaková zkouška rozvodu TIČR
- Projekt
- Výchozí revize
- Zaškolení obsluhy
- Servisní prohlídky tlakového rozvodu 1x ročně po dobu 2 let – v ceně dodávky