

Ev. číslo Objednatele: SO2017-070

Ev. číslo Zhotovitele: 17 1042

SMLOUVA O DÍLO

uzavřená podle ustanovení § 2586 a násl. zákona č. 89/2012 Sb., občanský zákoník (dále jen „OZ“), ve znění pozdějších předpisů (dále jen „Smlouva“)

1. SMLUVNÍ STRANY

1.1 Objednatel: Česká republika – Správa úložišť radioaktivních odpadů

Sídlo: Dlážďená 6, 110 00 Praha 1

IČO: 66000769

Zastoupen: RNDr. Jiří Slovák, ředitel

Osoba oprávněná k podepisování:

smlouvy a dodatků: RNDr. Jiří Slovák, ředitel

Osoby pověřené k jednání:

ve věcech smluvních: Ing. Ilona Pospíšková

ve věcech technických: RNDr. Lukáš Vondrovic, Ph.D.

RNDr. Miloš Kováčik, Ph.D.

Bankovní spojení: ČNB, Na Příkopě 28, Praha 1

Číslo účtu: xxxxxxxxxxxxxx

není plátce DPH

(dále jen „**Objednatel**“)

na straně jedné

1.2 Zhotovitel: GEOMIN s.r.o.

Sídlo: Znojemská 78, 586 01 Jihlava

zastoupený: RNDr. Jiřím Šourkem, Obchodní rejstřík: Krajský soud v Brně, spisová značka C 81641

IČO: 60701609, DIČ: CZ60701609

Osoba oprávněná k podepisování smlouvy a dodatků: RNDr. Jiří Šourek

Vedoucí projektu: Ing. Miroslav Žáček Ph.D.

Bankovní spojení: ČSOB, a.s., pobočka Jihlava, Masarykovo nám. 68/14, Jihlava

Číslo účtu.: xxxxxxxxxxxxxx

(dále jen jako „**Zhotovitel**“)

(Objednatel a Zhotovitel jednotlivě jako „Smluvní strana“ a společně jako „Smluvní strany“) uzavřely tuto Smlouvu o Dílo na veřejnou zakázku malého rozsahu s názvem:

Ověřování zlomových struktur metodou geochemického profilování a korelace výsledků s geofyzikálními a geofyzikálními daty,

kterou se Zhotovitel zavazuje provést Dílo specifikované v Článku 3 této Smlouvy o Dílo a Objednatel zaplatit smluvní cenu podle Článku 3.1 této Smlouvy o Dílo za dokončení a předání (provedení Díla s potřebnou péčí a v ujednaném čase) Díla, a to za podmínek dále ve Smlouvě uvedených.

- 1.3 Tato Smlouva byla uzavřena na základě výběrového řízení k zadání veřejné zakázky malého rozsahu dle § 31 zákona č. 134/2016 Sb., o zadávání veřejných zakázek, v platném znění (dále jen „ZZVZ“).
- 1.4 Smlouva byla uzavřena s uchazečem, jehož nabídka z 20. 09. 2017 byla vyhodnocena podle hodnotícího kritéria ekonomické výhodnosti nabídky jako nejvýhodnější.
- 1.5 Pojmy

eluvium nepremístěná zvětralina plynule přecházející do matečné horniny v podloží.

hlubinné úložiště hlubinné úložiště radioaktivních odpadů je místo, kde má být natrvalo uloženo vyhořelé jaderné palivo a také vysokoaktivní odpady vznikající v jaderné energetice, průmyslu, výzkumu a zdravotnictví.

hostitelská hornina hornina, v které má být vybudováno hlubinné úložiště. Měla by být pokud možno izotropní a homogenní, bez většího tektonického porušení a zvodnění.

merkurometrie měření koncentrace rtuti (Hg) v půdním vzduchu. Detekcí výparů rtuti v půdním vzduchu je možné identifikovat tektonické porušení podloží.

měření radonových emanací radioaktivní plyn (Rn), jehož detekcí v půdním vzduchu je možné identifikovat tektonické porušení podloží.

geofyzikální (geochemický) profil podle možnosti rovná linie o délce několik sto metrů až kilometrů, na které jsou prováděné měření. Jejich účelem je sestavení 2D modelu (profilu, resp. řezu).

2. ÚČEL SMLOUVY

- 2.1 Účelem této Smlouvy je ověřit vhodnost metody geochemického profilování, korelace výsledků s geofyzikálním měřením a měřením radonových a rtuťových emanací a navázat výsledky na ověření předpokládaných zlomových indikací (průběh, směr, sklon). Výstupy z plnění Smlouvy budou využity jako vstup do zadání navazujících geologicko-průzkumných prací, které jsou nezbytné pro hodnocení a výběr lokalit HÚ.
- 2.2 Zhotovitel je povinen zpracovat data způsobem a v etapách a termínech uvedených v této Smlouvě.

3. PŘEDMĚT SMLOUVY

3.1 Dílo zahrnuje následující etapy plnění:

3.1.1 Etapa 1: Přípravné práce (řešení střetů zájmů) a vytýčení profilů:

- a) výběr vhodných tektonických struktur pro měření,
- b) řešení střetů zájmů (vstupy na pozemky),
- c) sestavení vzorkovacího plánu a terénní vytýčení profilů.
- d) prověření přítomnosti/nepřítomnosti podzemních inženýrských sítí v místech odběrů vzorků u příslušných institucí.

3.1.2 Etapa 2: Terénní geochemické a další měření a odběry vzorků z eluvia:

- a) realizace geochemických profilů o délce cca 150 m kolmo na obě strany od předpokládaného zlomu (tj. 300 m dlouhé profily). Celkově budou vytipovány čtyři zlomy, které budou ověřeny danou metodikou. Průběh každého zlomu bude ověřován 4 profily, tj. celkem 16 profilů o celkové délce cca 4, 8 km. Vzdálenost mezi profily bude stanovena v závislosti na zastavení terénu, dostupnosti terénu a na povolení ke vstupu na pozemky. Vzdálenost mezi odběrovými body bude 15 m,
- b) v každém bodě bude odebrán vzorek zvětralinového horizontu na chemickou analýzu. Metodika odběrů se bude řídit podle HYPL (Procházka a kol. 2010, str. 58-63). Hmotnost vzorků bude cca 1 – 2 kg. U každého bodu bude provedena geologická dokumentace. Celkem bude odebráno cca 320 vzorků z eluvia.
- c) jako doplněk geochemického profilování bude na identických profilech realizováno geofyzikální měření vhodnou metodou (vhodnými metodami), např. DEMP, ERT nebo VDV,
- d) na týchž profilech bude ve stejných bodech aplikováno měření radonových emanací – měření koncentrace Rn v půdním vzduchu. Vzdálenost mezi měřenými body bude cca 15 m. Celkem bude proměřeno cca 320 bodů na 16 profilech,
- e) na identických profilech bude ve stejných bodech aplikována merkurometrie – měření koncentrace Hg v půdním vzduchu. Vzdálenost mezi měřenými body bude cca 15 m. Celkem bude proměřeno cca 320 bodů na 16 profilech.

3.1.3 Etapa 3: Příprava vzorků a analytické práce:

- a) příprava vzorků - sušení, drcení a mletí na analytickou jemnost 0,1 mm,
- b) provedení chemické analýzy vzorků na kompletní škálu:
- c) hlavních oxidů (SiO₂, Al₂O₃, Fe₂O₃, CaO, MgO, Na₂O, K₂O, MnO, TiO₂, P₂O₅, Cr₂O₃),
- d) stopových prvků (Ag, Al, As, Ba, Be, Bi, Ca, Cd, Ce, Co, Cr, Cs, Cu, Fe, Ga, Gd, Hf, In, K, La, Li, Mg, Mn, Mo, Na, Nb, Ni, P, Pb, Rb, Re, S, Sb, Sc, Se, Sn, Sr, Ta, Te, Th, Ti, Tl, U, V, W, Y, Zn, Zr, REE),
- e) celkového obsahu S a C a ztráty žíháním LOI.

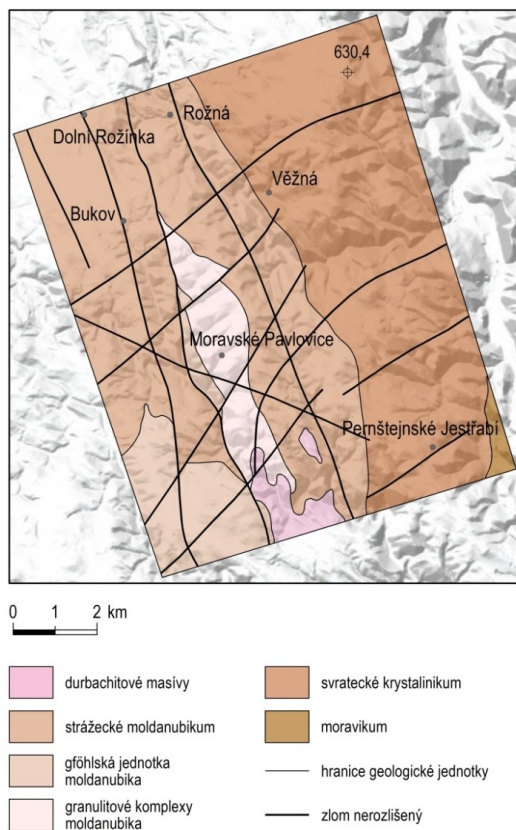
3.1.4 Etapa 4: Vyhodnocení dat:

- a) výsledky chemických analýz vzorků budou vyhodnoceny dvěma způsoby, a to:
- b) stanovení hodnot přirozeného pozadí a anomálií,

- c) vyhodnocení vzájemných vztahů mezi prvky,
- d) vyhodnocení vztahů mezi prvky bude zaměřeno na zhodnocení intenzity alterace hornin, jako výsledek migrace stopových prvků. Aplikována bude metodika navržená pro rozblokování granitoidních masívů (Žáček a Páša 2008).
- e) měření Hg a Rn v půdním vzduchu umožní indikovat oslabené zóny, kudy prvky unikají na povrch terénu. Výsledky geochemických analýz a měření emanací Hg a Ra budou korelovány s geologickým podložím a s výsledky nově provedených (nebo také archivních) geofyzikálních měření.

3.2 Věcné a technické zadání

Geologické práce budou realizovány v Kraji Vysočina (CZ063) v okrese Žďár nad Sázavou (CZ0653), mezi obcemi Bukov – Střítež – Moravecké Pavlovice, a to na předpokládaných zlomových strukturách středního řádu, SV-JZ, SZ-JV a V-Z směrů (Obr. 1).



Obr. 1 Území pro geochemické profilování

3.3 Dílo se člení na následující části díla/ dílčí zdanitelná plnění:

3.3.1 1. Část díla (etapy 1 a 2): Přípravné práce spojené s řešením střetů zájmů, vytýčením profilů, terénní geochemické a geofyzikální měření a odběr vzorků na analytické práce. Výstupy budou:

- i. Metodika ověřování zlomových struktur pomocí souboru geologických prací (geochemického profilování, geofyzikálních měření, měření radonových a

rtuťových emanací) s popisem předností a nedostatků, časový harmonogram prací;

ii. Zpráva o ukončení etapy 1 a 2 prací.

3.3.2 2. Část díla (etapy 3 a 4): Příprava a realizace analytických prací. Geologicko-tektonická interpretace dat, korelace geochemických dat s geofyzikálními a strukturními daty, tvorba databáze měření, sestavení mapy zlomové sítě a profilů a sestavení závěrečné zprávy. Výstupy budou:

- i. Mapa identifikovaných projevů křehkých deformací hodnoceného území (v měřítku 1:5 000);
- ii. Databáze analytických prací na vzorcích z eluvia, geofyzikálních měření a emanací rtuti a radonu;
- iii. Závěrečná zpráva

3.4 Technické zprávy budou vypracované v českém jazyce a opatřeny anglickým abstraktem.

3.5 Závěrečná zpráva bude vypracována v české a anglické verzi

3.6 Součástí díla je rovněž:

3.6.1 projednání návrhů technických zpráv a zapracování připomínek Objednatele do jejich čistopisů.

3.6.2 příprava a účast na kontrolních dnech a dalších jednáních souvisejících s plněním díla.

4. CENA ZA DÍLO

4.1 Celková cena za provedení Díla je dána nabídkou zhotovitele a činí 1.941.300,- Kč bez DPH, výše DPH činí 407.673,- Kč, celková cena včetně DPH činí 2.348.973,- Kč, z toho:

4.1.1 1. Část díla činí 1.177.500 Kč (bez DPH),

4.1.2 2. Část díla činí 763.800 Kč (bez DPH).

4.2 Podrobnější členění ceny je uvedeno v Příloze č. 1 Cenová specifikace Díla. Zhotovitel Přílohu č. 1 Cenová specifikace Díla prohlašuje za rozpočet a zaručuje jeho úplnost ve smyslu § 2621 odst. 2 OZ.

4.3 Cena Díla uvedená v tomto článku je cenou konečnou a nepřekročitelnou a jsou v ní zahrnuty všechny náklady Zhotovitele související s poskytováním dodávky dle této Smlouvy.

4.4 Smluvní strany nejsou oprávněny se od této ceny odchýlit, vyjma situací, kdy bude toto odchýlení nezbytné za předpokladu dodržení podmínek uvedených v ustanovení § 222 ZZVZ.

4.5 Sazba DPH bude k částkám uvedeným v tomto článku připočtena dle aktuálně platné zákonné výše.

5. DOBA PLNĚNÍ

- 5.1 Zhotovitel se zavazuje provést dílo ve sjednaných termínech takto:
 - 5.1.1 1. Část díla do 3 měsíců po termínu podpisu Smlouvy.
 - 5.1.2 2. Část díla do 7 měsíců po termínu podpisu Smlouvy.
- 5.2 Podrobnější časový plán díla je uveden v Příloze č. 2 Smlouvy. Celé dílo bude předáno do 7 měsíců po termínu podpisu Smlouvy po odstranění všech drobných vad a nedodělků z předání a převzetí zdanitelných dílčích plnění.

6. ZPŮSOB PLNĚNÍ DÍLA, FORMA A MÍSTO PŘEDÁNÍ PLNĚNÍ

- 6.1 Objednatel má právo kontrolovat plnění Díla v jeho průběhu, a to formou řádného či mimořádného kontrolního dne.
- 6.2 Kontrolní dny se budou konat nejméně jednou za 2 měsíce v kancelářích Objednatele, pokud se strany nedohodnou na jiném místě či jiném časovém intervalu. Kontrolní den svolává nejméně 10 (deset) dnů před termínem konání Zhotovitel, který rovněž jedná kontrolního dne řídí. Součástí pozvánky na kontrolní den je program kontrolního dne a podklady, které budou na kontrolním dni projednávány. Podklady budou předány nejméně 5 dní před kontrolním dnem. Zápisy z kontrolních dnů budou pořízeny Zhotovitelem a podepsány/odsouhlaseny zástupci Objednatele a Zhotovitele ve věcech technických.
- 6.3 Zhotovitel se zavazuje respektovat při dalším postupu prací výsledky a požadavky z kontrolního dne, pokud budou specifikovány v zápisu z kontrolního dne a nebudou překračovat rozsah prací definovaný ve Smlouvě a pokud nebudou v rozporu s právními předpisy.
- 6.4 Předložení čistopisů dokumentací výstupů plnění Zhotovitelem Objednateli bude předcházet předložení návrhů dokumentací výstupů plnění (signálních paré) Objednateli, jejich připomínkování Objednatelem, zaslání návrhu Zhotovitele na zapracování připomínek Objednateli a jednání o zapracování připomínek mezi Zhotovitelem a Objednatelem, na kterém bude dohodnut konečný způsob zapracování připomínek do čistopisů dokumentací výstupů plnění.
- 6.5 Zhotovitel splní svou povinnost provedení Díla podle Článku 3 Smlouvy předložením čistopisů dokumentací, kontrolou dohodnutého zapracování připomínek Objednatelem a protokolárním předáním Díla Objednateli v jeho sídle. Dílčí zprávy budou zpracovány v českém jazyce s anglickým abstraktem, závěrečná zpráva bude zpracována v českém a anglickém jazyce.
- 6.6 Zhotovené Dílo, resp. čistopisy dokumentací výstupů dílčích plnění budou předány ve dvou tištěných vyhotoveních a v elektronické verzi v „otevřeném formátu“ MS Office a PDF, obrázky ve formátech TIFF, případně speciální formát, dohodnutý s Objednatelem a kompatibilní s SW vybavením Objednatele. Veškerá primární data budou odevzdána do interních datových struktur Objednatele v souladu s jeho interními předpisy.

- 6.7 Vlastnické právo k výstupům Dílčích plnění a ke zhotovenému Dílu, včetně práva zveřejnění čistopisů výstupů Dílčích plnění nebo jejich částí, přechází na Objednatele zaplacením ceny Díla, resp. zaplacením za příslušné Dílčí plnění.

7. POVINNOSTI A PRÁVA ÚČASTNÍKŮ

7.1 Objednatel:

- 7.1.1 je oprávněn v průběhu prací kontrolovat, kromě kontrol uvedených v Článku 6.1, zda je Dílo prováděno v souladu s touto Smlouvou,
- 7.1.2 se zavazuje oznámit Zhotoviteli bez zbytečného odkladu všechny okolnosti, o nichž se dozví a které mohou mít vliv na řádné provádění Díla, jeho náplň, rozsah nebo dokončení,
- 7.1.3 se zavazuje předat Zhotoviteli zkoordinované připomínky k signálnímu paré nejpozději do 14 dnů ode dne obdržení signálního výtisku,
- 7.1.4 se zavazuje, že bez zbytečného odkladu oznámí Zhotoviteli zjištěné nedostatky Díla a vady prací na Díle,

7.2 Zhotovitel:

- 7.2.1 se zavazuje při realizaci Díla postupovat s odbornou péčí tak, aby jeho plnění odpovídalo současnému stavu poznání,
- 7.2.2 se zavazuje při plnění Smlouvy respektovat zákony, vyhlášky, nařízení vlády a normy (závazné i doporučené) platné v ČR,
- 7.2.3 umožní Objednateli kontrolu provádění Díla dle Článku 5.1 a 7.1 Smlouvy,
- 7.2.4 zavazuje se dodržovat obchodní tajemství ve smyslu § 2985 zákona č. 89/2012 Sb., občanský zákoník, v platném znění a nezveřejnit a neposkytnout třetí osobě informace získané při plnění předmětu této Smlouvy ani výsledek plnění této Smlouvy bez předchozího písemného souhlasu Objednatele,
- 7.2.5 předá Dílo, které nebude podléhat obchodnímu tajemství,
- 7.2.6 požádá včas Objednatele o potřebnou součinnost za účelem řádného plnění této Smlouvy,
- 7.2.7 se na vyžádání Objednatele zúčastní osobní schůzky, pokud Objednatel požádá o schůzku nejpozději 5 pracovních dnů předem,
- 7.2.8 se zavazuje, že oznámí bez zbytečného odkladu Objednateli všechny okolnosti, o nichž se dozví a které mohou mít vliv na řádné provádění Díla, jeho náplň, rozsah nebo dokončení a poskytne Objednateli potřebnou součinnost, pokud je třeba přijmout nějaká opatření,
- 7.2.9 se zavazuje, že do 10 dnů po předání připomínek Objednatele k signálnímu výtisku výstupu plnění, zapracuje tyto připomínky do čistopisu nebo svolá a uskuteční jednání k projednání připomínek Objednatele a ke způsobu jejich zapracování do čistopisu,

7.2.10 se zavazuje, že v dohodnutém termínu bezplatně odstraní vady Díla, které Objednatel zjistí při převzetí Díla nebo v době 36 měsíců od data předání Díla a písemně uplatní požadavek na jejich odstranění.

8. PLATEBNÍ PODMÍNKY

- 8.1 Právo fakturovat vzniká Zhotoviteli po předání a převzetí příslušného dílčího plnění dle Přílohy č. 1.
- 8.2 Podkladem pro úhradu je faktura – daňový doklad, doložená protokolem o předání a převzetí Dílčího plnění, jejíž splatnost je 30 dnů ode dne, kdy byla Objednateli doručena.
- 8.3 Faktura musí obsahovat:
 - 8.3.1 označení, resp. číslo faktury, datum vystavení a datum splatnosti,
 - 8.3.2 obchodní jméno a sídlo Zhotovitele i Objednatele, jejich IČO a DIČ, včetně údaje o zápisu v obchodním rejstříku,
 - 8.3.3 číslo Smlouvy o Dílo (případně číslo dílčí platby),
 - 8.3.4 fakturovanou částku zaokrouhlenou na celé koruny nahoru,
 - 8.3.5 název nebo rozsah zdanitelného plnění (DPH),
 - 8.3.6 datum uskutečnění zdanitelného plnění,
 - 8.3.7 bankovní spojení a platební symboly Zhotovitele.
- 8.4 Objednatel je oprávněn vrátit Zhotoviteli přede dnem splatnosti bez úhrady fakturu neúplnou nebo nesplňující požadavky tohoto Článku.
- 8.5 Zhotovitel je povinen fakturu opravit nebo nově vyhotovit, s tím, že lhůta splatnosti běží ode dne, kdy byla Objednateli doručena opravená nebo nová faktura.
- 8.6 Objednatel není v prodlení se zaplacením faktury, pokud dal příkaz k její úhradě svému peněžnímu ústavu poslední den lhůty její splatnosti.

9. PŘEDÁNÍ A PŘEVZETÍ PLNĚNÍ

- 9.1 Předání a převzetí Díla bude provedeno písemným protokolem o poskytnutí dodávky podepsaným osobami oprávněnými jednat za Smluvní strany, a to po ukončení realizace Díla dle této Smlouvy, případně po skončení té které etapy uvedené v Příloze č.1 této Smlouvy, tj. nejdříve po předání Zhotoveného Dílčích plnění v rozsahu dle Čl. 6 odst. 6.6. této Smlouvy. Nedohodnou-li se Smluvní strany jinak, je Zhotovitel k převzetí Díla (Dílčího plnění) povinen Objednatele písemně vyzvat minimálně 3 pracovní dny předem. Písemný protokol o převzetí dodávky bude obsahovat popis poskytnutých dodávek v rámci realizace Díla.
- 9.2 Objednatel je oprávněn odmítnout převzetí Díla, pokud nebude poskytnuto v souladu s touto Smlouvou, včetně dodržení požadované kvality. V takovém

případě Objednatel písemně sdělí Zhotoviteli důvody odmítnutí převzetí, a to nejpozději ve lhůtě 5 pracovních dnů od původního termínu převzetí.

- 9.3 Zhotovitel je povinen při poskytování dodávek postupovat s odbornou péčí, podle svých nejlepších znalostí a schopností, přičemž je při své činnosti povinen chránit zájmy a dobré jméno Objednatele a postupovat v souladu s jeho pokyny.
- 9.4 Zhotovitel se zavazuje, že dodávky poskytované v rámci realizace Díla budou kvalitativně a věcně odpovídat požadavkům Objednatele vymezených touto Smlouvou a dalšími případnými pokyny Objednatele.

10. ODPOVĚDNOST ZA VADY DÍLA

- 10.1 Doba, po kterou Zhotovitel odpovídá za vady Díla, je stanovena na 36 kalendářních měsíců od data předání Díla. Zjištěné vady v předaném Díle, které nejsou nad rámec věcného zadání, Zhotovitel v dohodnuté lhůtě odstraní.
- 10.2 Dílo se považuje za předané dnem podpisu předávacího protokolu Závěrečné zprávy po vypořádání připomínek.
- 10.3 Není-li touto Smlouvou dohodnuto jinak, odpovědnost za vady Díla se řídí ustanovením § 2615 a následujících zákona č. 89/2012 Sb., občanský zákoník, v platném znění.

11. SMLUVNÍ POKUTY

- 11.1 Smluvní pokuta pro případ prodlení s odstraněním vad a nedodělků v dohodnutém termínu Díla činí 500,- Kč za každý den prodlení.
- 11.2 Smluvní pokuta pro případ prodlení Zhotovitele se splněním Díla činí 0,2% z ceny Díla bez DPH za každý den prodlení, nejvýše však 20 % z ceny Díla.
- 11.3 Smluvní pokuta za porušení obchodního tajemství, které se vztahuje jak na vstupní informace, tak na Dílo vzniklé na základě této Smlouvy, či za porušení závazků podle Článku 7. odst. 7.2.4. Smlouvy činí 50.000,- Kč za každý jednotlivý případ takového porušení.
- 11.4 Zhotovitel je oprávněn v případě prodlení Objednatele s úhradou faktury požadovat smluvní pokutu ve výši 0,05 % z fakturované částky za každý započatý den prodlení.
- 11.5 Smluvní Strany se dohodly, že Objednatel nebude smluvní pokuty uvedené v tomto článku nárokovat, bude-li prodlení anebo nesplnění povinnosti Zhotovitele, způsobeno okolnostmi vylučujícími odpovědnost dle § 2913 odst. 2 zákona č. 89/2012 Sb., občanský zákoník, v platném znění.
- 11.6 Splatnost smluvní pokuty je 30 dnů od doručení jejího vyúčtování.
- 11.7 Výše uvedenými smluvními pokutami není dotčeno právo Objednatele na náhradu škody, popř. ušlého zisku v plné výši. Objednatel je oprávněn požadovat náhradu škody v plné výši bez ohledu na sjednanou smluvní pokutu.

12. Odstoupení od Smlouvy

12.1 Odstoupení od Smlouvy Objednatelem

12.1.1 Objednatel může kdykoliv, bez uvedení důvodu, od Smlouvy odstoupit, a to předáním oznámení o odstoupení Zhotoviteli s odvoláním na tento Článek.

12.1.2 Po obdržení oznámení o odstoupení od Smlouvy dle tohoto Článku, Zhotovitel buďto ihned, nebo k datu specifikovanému v odstoupení, zastaví jakékoli další práce na provádění Díla. Kromě toho Zhotovitel:

- i. předá Objednateli části Díla, realizované Zhotovitelem k datu odstoupení od Smlouvy;
- ii. do právně možné míry převede na Objednatele veškerá Zhotovitelova práva, vlastnictví a nároky k Dílu k datu odstoupení, a podle požadavků Objednatele jakékoli poddodavatelské smlouvy, uzavřené mezi Zhotovitelem a jeho Poddodavateli;
- iii. předá Objednateli k datu odstoupení veškeré výsledky prací a jinou dokumentaci, vypracovanou Zhotovitelem nebo jeho Poddodavateli při provádění Díla.

12.1.3 Objednatel zaplatí Zhotoviteli část Smluvní ceny, prokazatelně pokrývající část Díla, realizovanou Zhotovitelem k datu odstoupení;

12.1.4 Částku, v prokázané výši, uvedenou v předchozím odstavci zaplatí Objednatel Zhotoviteli na základě jeho faktury, a to po splnění povinností Zhotovitele, které jsou uvedeny v odstavci 12.1.2.

12.2 Odstoupení od Smlouvy pro porušení Smlouvy Objednatelem

12.2.1 Zhotovitel může oznámením Objednateli, s odvoláním na tento článek Smlouvy, od Smlouvy ihned odstoupit, pokud:

- i. Objednatel nezaplatil alespoň dvakrát po sobě Zhotoviteli jakoukoli částku ve lhůtě splatnosti podle Smlouvy, odmítl uhradit jakoukoli fakturu bez řádného důvodu v souladu se Smlouvou nebo podstatně porušil Smlouvu. Zhotovitel může předat Objednateli oznámení, jímž žádá zaplacení takovéto částky anebo schválení takovéto faktury, resp. specifikuje porušení Smlouvy a požádá Objednatele, aby provedl jeho nápravu. Zhotovitel od Smlouvy může odstoupit, pokud Objednatel nezaplatí splatnou částku, odmítne uhradit takovouto fakturu bez řádného důvodu nebo neuvede oprávněné důvody pro svůj nesouhlas, neodstraní porušení Smlouvy nebo neučiní opatření k jeho nápravě do jednadvaceti (21) dnů od obdržení Zhotovitelova sdělení.
- ii. Zhotovitel není schopen plnit své závazky ze Smlouvy pro nesplnění povinností Objednatele uvedených ve Smlouvě nezbytných pro provedení Díla, a pokud Objednatel nezjedná-li nápravu do dvaceti jedna (21) dnů od obdržení tohoto sdělení.

- 12.2.2 Byla-li Smlouva zrušena odstoupením podle odstavce 12.1 Zhotovitel ihned:
- i. zastaví jakékoli další práce;
 - ii. vypoví všechny smlouvy na poddodávky.
 - iii. předá Objednateli část Díla, realizovanou Zhotovitelem k datu odstoupení;
 - iv. do právně možné míry převede na Objednatele veškerá Zhotovitelova práva, vlastnictví a nároky k části Díla dokončenému k datu odstoupení a podle požadavků Objednatele jakékoli poddodavatelské smlouvy, uzavřené mezi Zhotovitelem a jeho Poddodavateli.
- 12.2.3 Je-li Smlouva zrušena odstoupením Zhotovitele podle odstavce 12.2 Objednatel zaplatí Zhotoviteli část Smluvní ceny, prokazatelně pokrývající části Díla, realizované Zhotovitelem k datu odstoupení.
- 12.2.4 Částku, v prokázané výši, uvedenou v předchozím odstavci zaplatí Objednatel Zhotoviteli na základě jeho faktury, a to po splnění povinností Zhotovitele, které jsou uvedeny v odstavci 12.2.2.

13. ZÁVĚREČNÁ USTANOVENÍ

- 13.1 Tato Smlouva nabývá platnosti dnem jejího podpisu oběma smluvními stranami a účinnosti okamžikem jejího zveřejnění v registru smluv v souladu s ustanovením § 6 zákona č. 340/2015 Sb., zákon o registru smluv, v platném znění.
- 13.2 Právní vztahy mezi účastníky této Smlouvy se řídí příslušnými ustanoveními OZ, není-li v této Smlouvě ujednáno jinak.
- 13.3 Vznikne-li v rámci zadaného Díla řešení chráněné autorskými a průmyslovými právy Zhotovitele (např. vynález, autorské dílo), má Objednatel právo k výhradnímu využití takového chráněného řešení pro účely dané touto Smlouvou v souladu s ustanovením § 2634 OZ.
- 13.4 Tato Smlouva se vyhotovuje ve 4 stejnopisech, z nichž každý z účastníků této Smlouvy obdrží po podpisu po dvou vyhotoveních.
- 13.5 Zhotovitel bere na vědomí, že objednatel je jako zadavatel veřejné zakázky povinen v souladu s § 219 ZZVZ uveřejnit na profilu zadavatele tuto Smlouvu včetně všech jejích změn a dodatků, výši skutečně uhrazené ceny za plnění veřejné zakázky.
- 13.6 Změny a doplňky musí být vypracovány formou číslovaných písemných dodatků ke Smlouvě a musí být potvrzeny oběma Smluvními stranami.

14. PŘÍLOHY

- 14.1 Právní vztahy a povinnosti Smluvních stran se kromě ustanovení této Smlouvy řídí níže uvedenými přílohami s aktuálním zněním dokumentů, které tvoří nedílnou součást této Smlouvy:

- 14.1.1 Příloha č. 1 Cenová specifikace díla

14.1.2 Příloha č. 2 Časový plán díla

14.1.3 Příloha č. 3 Tým pracovníků dodavatele a poddodavatelů přímo se podílejících na zakázce

14.2 Výše uvedené přílohy se vzájemně doplňují a vysvětlují. V případě nejednoznačnosti nebo rozporu mají přednost ustanovení této Smlouvy před ustanoveními výše uvedených příloh. Ustanovení příloh mají navzájem přednost ve výše uvedeném pořadí.

V Praze dne

V Jihlavě dne

Za Objednatele :

Za Zhotovitele:

.....
RNDr. Jiří Slovák
Ředitel

.....
RNDr. Jiří Šourek
Jednatel společnosti

PŘÍLOHA Č. 1 CENOVÁ SPECIFIKACE DÍLA

ČINNOST / AKTIVITA	Počet jednotek	Jednotková cena (bez DPH)	Celkem bez DPH
Sled a řízení prací, střety zájmů	20 člověkodní	x	x
Přípravné práce a vytýčení profilů	30 člověkodní	x	x
Vzorkovací práce (geochemie)	cca 300 odběrů	x	x
Geofyzikální měření	cca 2000 bm	x	x
Měření emanací Hg	cca 300 bodů	x	x
Měření emanací Rn	cca 300 bodů	x	x
Příprava vzorků a analytické práce	cca 300 vzorků	x	x
Sled a řízení prací, korelace s geofyzikálními daty a geologicko-tektonická interpretace, sestavení map, závěrečné zprávy, databáze, tisk	40 člověkodní	x	x
Celkem:			1.941.300

PŘÍLOHA Č. 2 ČASOVÝ PLÁN DÍLA

ČINNOST / AKTIVITA		DOBA ŘEŠENÍ							
		1. část díla			2. část díla				
		1. měsíc	2. měsíc	3. měsíc	4. měsíc	5. měsíc	6. měsíc	7. měsíc	
1. dílí zdanitelné plnění	Etapa 1	Sled a řízení prací, střety zájmů	x						
		Přípravné práce a vytýčení geochemických profilů	x						
	Etapa 2	Vzorkovací práce (geochemie)		x	x				
		Měření emanací Hg		x	x				
		Měření emanací Rn		x	x				
		Geofyzikální měření			x				
2. dílí zdanitelné plnění	Etapa 3	Příprava vzorků			x	x			
		Analytické práce				x	x	x	
	Etapa 4	Vyhodnocení terénních a analytických dat					x	x	
		Geologicko-tektonická interpretace, korelace s geofyzikálními daty, závěrečná zpráva, databáze							x

**PŘÍLOHA Č. 3 TÝM PRACOVNÍKŮ DODAVATELE PŘÍMO SE PODÍLEJÍCÍCH NA
ZAKÁZCE**