

SMLOUVA O DÍLO

č.: 17-0990

A) **Sociální služby Libina, příspěvková organizace** se sídlem **Libina 540, 788 05 Libina**

IČ: 75003988, DIČ:

tel.: 731 569 514

mail: reditel@ddlibina.cz

zastoupený: Mgr. Němec Marek

(dále jen "objednatel") na straně jedné a

B) **ERILENS s.r.o.** se sídlem Papírenská 114/5, 160 00 Praha 6, IČ: 45306371, DIČ: CZ45306371, společnost zapsaná v obchodním rejstříku vedeném Městským soudem v Praze, oddíl C, vložka 7818

tel.: 234 123 456

mail: info@erilens.cz

zastoupený: Ing. Luborem Veselým, zplnomocněným zástupcem

bankovní spojení: č.ú. 1413140217/0100, Komerční banka, a.s., pobočka Praha 6

(dále jen "zhotovitel") na straně druhé

jako smluvní strany (dále jen „smluvní strany“) uzavírají podle § 2586 a násl. zákona č. 89/2012 Sb., občanského zákoníku v platném znění (dále jen "OZ") tuto

smlouvu o dílo

1. Prohlášení stran a předmět smlouvy

- 1.1. Předmětem smlouvy je závazek zhotovení funkčního stropního zvedacího a transportního zařízení (dále jen „zařízení“) zhotovitelem, v prostorech předem určených objednatel (dále jen „místo montáže“), podle zhotovitelem následně zhotoveného technického projektu, v rozsahu technické specifikace použitých dílů a zařízení, které jsou uvedeny v příloze č.1 (Technický výkres instalace) a v příloze č.2 (Popis instalace stropního zvedacího a transportního zařízení HumanCare) této smlouvy jako její nedílné součásti (dále jen "dílo"). Objednatel se zavazuje za provedené dílo zhotoviteli zaplatit dohodnutou cenu (dále jen „cena“).
- 1.2. Objednatel podpisem této smlouvy stvrzuje, že se před uzavřením této smlouvy seznámil s technickým provedením dodávky specifikovaným zejména přílohami 1 a 2, že tomuto rozumí a bez výhrad s ním souhlasí.
- 1.3. Objednatel prohlašuje, že je plně schopen dostát svým závazkům z této smlouvy, zejména že proti němu nejsou vedena žádná exekuční řízení.

2. Dodací podmínky

- 2.1. Zhotovitel je oprávněn začít s přípravou díla ihned po uzavření této smlouvy. Dílo bude provedeno včetně montáže do 5 týdnů od uzavření této smlouvy. Přesný den zahájení montáže a předpokládanou dobu montáže sdělí zhotovitel objednateli telefonicky nebo mailem nebo jiným vhodným způsobem.
- 2.2. Dílo při předání bude vybaveno zákonem předepsanými certifikáty. Součástí dodávky díla bude zaškolení objednatele a uvedení díla do provozu.
- 2.3. Místo montáže je uvedeno v technických přílohách smlouvy. Objednatel se zavazuje připravit a zpřístupnit prostory pro montáž nejpozději v plánovaný den montáže. Objednatel je povinen v místě a čase montáže být přítomen a převzít provedené dílo osobně nebo za tím účelem zajistit přítomnost zmocněného zástupce. Má se zato, že osoba, která v místě montáže dílo převzala, byla oprávněna za objednatele dílo převzít.
- 2.4. Objednatel je povinen poskytnout zhotoviteli veškerou potřebnou součinnost a informace proto, aby dílo mohlo být provedeno v jedné spojitě časové etapě. Pokud zhotovitel bude muset z důvodu na straně objednatele realizovat dílo po časově oddělených etapách, je objednatel povinen nahradit zhotoviteli z tohoto důvodu účelně vynaložené vícenáklady.

3. Cena díla, přechod vlastnictví, odpovědnost za škodu

- 3.1. Celková cena díla bez DPH je konečná a nepřekročitelná, za předpokladu zhotovení díla v rozsahu specifikovaném v přílohách 1 a 2 této smlouvy. K této ceně bude účtována zákonná DPH. Zhotovitel si vyhrazuje právo zvýšit cenu o účelně vynaložené náklady vzniklé změnou rozsahu a provedení oproti uvedené specifikaci, kterou si vyžádá objednatel v průběhu realizace.

Cena díla bez DPH 154 105 Kč

Celková cena díla včetně DPH 15 %* 177 221 Kč

* - Výše DPH bude fakturována dle sazby platné v okamžiku realizace díla.

- 3.2. Cena díla je splatná do 31 dní po převzetí díla objednatelem, bankovním převodem na výše uvedený bankovní účet zhotovitele.
- 3.3. Je-li sjednáno placení ceny díla ve splátkách a objednatel se dostane do prodlení, byť jen s jednou splátkou, stává se tím celý dluh splatným. Dodatečná výzva ze strany zhotovitele není zapotřebí.
- 3.4. V případě, že se objednatel dostane do prodlení s úhradou peněžité povinnosti dle této smlouvy, je povinen zhotoviteli uhradit smluvní pokutu ve výši 0,05 % denně z dlužné částky za každý i jen započatý den prodlení.
- 3.5. Vlastnictví k dílu přechází na objednatele okamžikem úplného zaplacení ceny díla. Tím nejsou dotčena zákonná ustanovení upravující přechod vlastnictví zabudováním v případě součástí pevně spojených se stavbou. Okamžikem protokolárního převzetí díla přechází na objednatele všechna nebezpečí spojená s provozem díla včetně odpovědnosti za škodu.
- 3.6. V případě prodlení objednatele s úhradou ceny díla nebo její části, je zhotovitel oprávněn od smlouvy odstoupit a/nebo předmět díla objednateli odebrat a ten je povinen strpět přítomnost zhotovitele za tímto účelem. Smluvní strany jsou vzájemně povinny si vyrovnat vzájemná plnění včetně účelně vynaložených nákladů na zmaření smlouvy.

4. Způsob provádění díla

- 4.1. Objednatel je povinen poskytnout zhotoviteli nezbytnou součinnost při zhotovování díla. V případě, že není součinnost objednatele na výzvu poskytována, je zhotovitel oprávněn navrhnout objednateli náhradní řešení, které může mít i vliv na sjednanou cenu díla. V případě odmítnutí všech navržených řešení objednatelem, je zhotovitel oprávněn od smlouvy o dílo odstoupit. Důsledky odstoupení se řídí ustanoveními zákona.
- 4.2. Při provádění díla smluvní strany postupují v souladu a přiměřeně s ustanoveními zákona.

5. Záruční doba, vady díla, servis

- 5.1. Záruční doba se sjednává:
- na dobu 24 měsíců od protokolárního převzetí díla objednatelem na zvedací kazetu, nabíječku, dálkové ovládání, distanční popruhy, závěsy a kolejnicovou dráhu mimo pomocnou nosnou konstrukci nerozebíratelně spojenou se stavebními konstrukcemi,
 - na dobu 60 měsíců od protokolárního převzetí díla objednatelem na pomocné konstrukce pro upevnění dráhy nerozebíratelně spojené se stavebními konstrukcemi.
- Záruční servis nezahrnuje bezplatné provádění pravidelných prohlídek – revizí systému dodavatelem.
- 5.2. V rámci záručního servisu je zhotovitel povinen na vlastní náklady odstranit vzniklé závady na díle. Záruční servis se nevztahuje na:
- díly s definovanou životností
 - spotřební materiály a pomůcky
 - vady vzniklé chybnou manipulací
 - běžným opotřebením nebo neodborným zacházením
 - úmyslným poškozením a zásahy do zařízení
 - úpravy zařízení např. zabudování do stavebních konstrukcí
 - vady vzniklé působením živlů (např. voda, oheň).

Díly s definovanou životností jsou:

popruhy zvedacích jednotek - jejich životnost je dána četností používání, doporučena preventivní výměna po 2 letech. Záruka se vztahuje pouze na výrobní vady a vady vzniklé v souvislosti s jinou vadou zvedací jednotky či celého systému.

patientské závěsy - jejich životnost je dána četností používání a způsobem údržby, záruka se vztahuje pouze na výrobní vady a vady vzniklé v souvislosti s jinou vadou zvedací jednotky či celého systému.

akumulátory - jejich životnost je dána způsobem údržby (dobíjení), viz návod k obsluze, a počtem nabíjecích cyklů. Záruka se vztahuje pouze na výrobní vady a vady vzniklé v souvislosti s jinou vadou zvedací kazety či celého systému.

Spotřební materiály a pomůcky pro provoz tohoto systému nejsou třeba.

- 5.3. Záruční servis provádí zhotovitel nebo jím smluvně zajištěná autorizovaná obchodní a servisní společnost, která je k těmto úkonům oprávněná.
- 5.4. Smluvní strany sjednaly, že závazky, které vznikají zhotoviteli v rámci záruk za skryté vady výrobků, které jsou součástí dodávky díla, nesmí překročit v nároku objednatele, či dodávce zhotovitele cenu poškozeného výrobku.
- 5.5. Zhotovitel se zavazuje, že po uplynutí záruční doby bude odstraňovat všechny vzniklé závady na díle, a to na základě objednávky objednatele a s jeho ujištěním, že uhradí sjednanou cenu tohoto zásahu.
- 5.6. Objednatel je povinen vady písemně reklamovat u zhotovitele bez zbytečného odkladu po jejich zjištění. V reklamaci musí být vady popsány a uvedeno, jak se projevují. Dále v reklamaci objednatel uvede, jakým způsobem požaduje sjednat opravu. Objednatel je oprávněn požadovat:
- Odstranění vady dodáním náhradního, identického plnění
 - Odstranění vady opravou, je-li vada opravitelná
 - Přiměřenou slevu ze sjednané ceny
 - V případě neodstranění vady zhotovitelem do jednoho měsíce od nahlášení objednatelem odstoupit od smlouvy.

Objednatel není oprávněn podle § 2615 odst. 2 OZ požadovat provedení náhradního díla, jestliže předmět díla vzhledem k jeho povaze nelze vrátit nebo předat zhotoviteli.

6. Závěrečná ustanovení

- 6.1. Smlouva je sepsána ve 2 vyhotoveních, z nichž po 1 vyhotovení obdrží každá ze smluvních stran. Tato smlouva má 2 přílohy, které tvoří její součást, a to
Přílohu č.1 - *Technický výkres instalace*
Přílohu č.2 - *Popis instalace stropního zvedacího a transportního zařízení HumanCare*
- 6.2. Tato smlouva se řídí českým právním řádem, zejména pak ustanoveními OZ.
- 6.3. Změny této smlouvy mohou být prováděny pouze písemně formou číslovaných dodatků. Pro účely uzavírání této smlouvy smluvní strany výslovně sjednávají, že tuto smlouvu lze uzavřít pouze písemnou formou s podpisy na jedné listině a že přijetí podmínek této smlouvy s dodatkem nebo odchylkou není přijetím nabídky na uzavření smlouvy.

Smluvní strany prohlašují, že tato smlouva byla uzavřena podle jejich pravé a svobodné vůle, nikoliv v tísní, za rozumové slabosti, lehkomyšlnosti či při hrubém nepoměru vzájemných plnění, po vzájemném projednání a zapracování jejich připomínek a poté, co obě strany měly dostatečnou možnost získat kvalifikovanou právní pomoc. Žádná ze stran se necítí být v tomto vztahu slabší stranou a ani se tohoto postavení nedovolává. Na důkaz souhlasu s celým obsahem smlouvy ji smluvní strany stvrzují vlastnoručními podpisy.

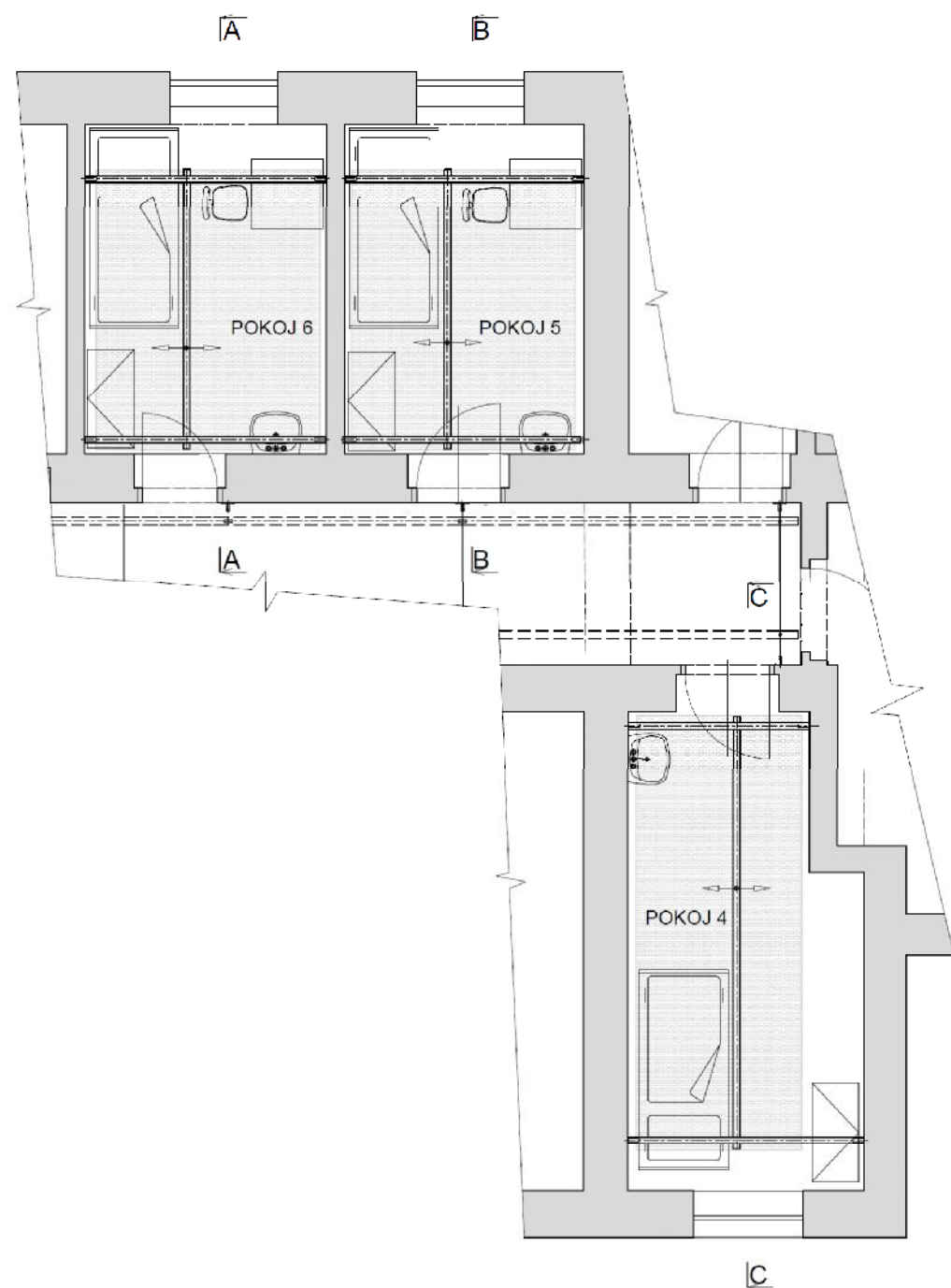
V Praze

Dne: 24.10.2017

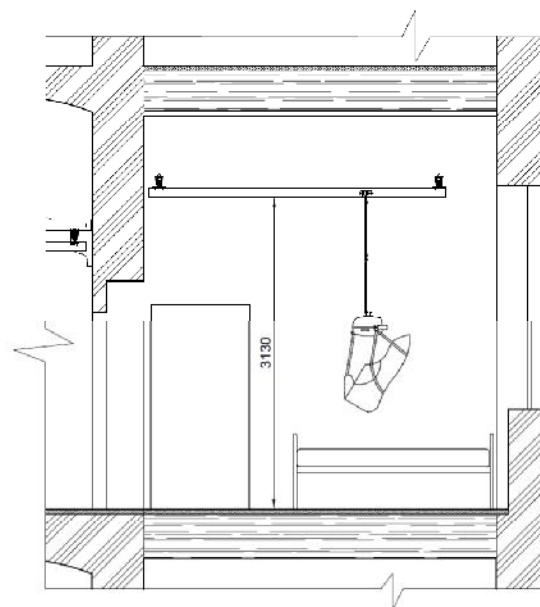
.....
ERILENS, s. r. o.
zhotovitel

V

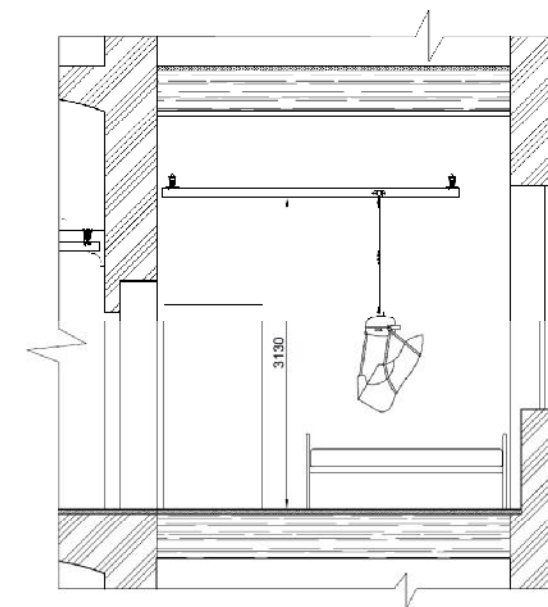
.....
objednatel



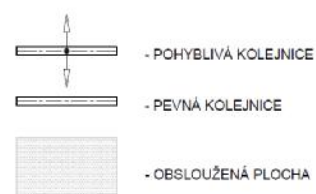
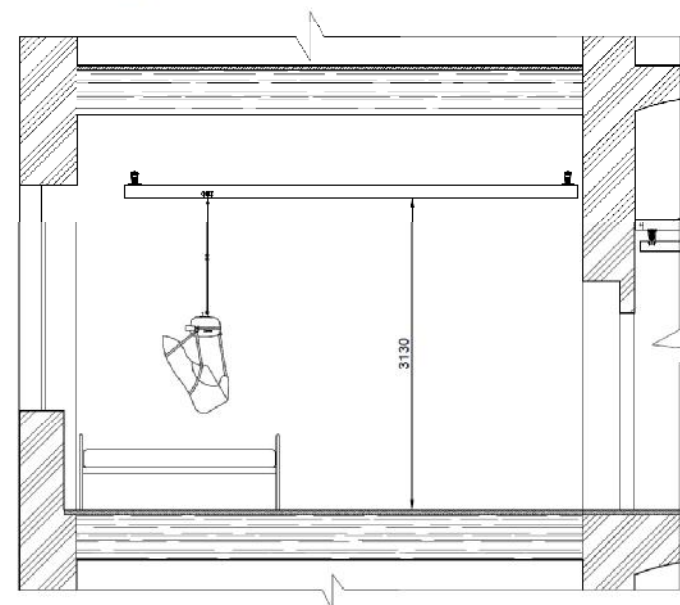
ŘEZ A-A



ŘEZ B-B



ŘEZ C-C



STANDARDNĚ VYRÁBĚNÉ DÍLY

ČÍSLO VÝKRESU	NÁZEV
P87.200.00	DRŽÁK P87 ČELNÍ

ORIGINÁLNÍ MATERIÁL A DÍLY

KATALOG. ČÍSLO	NÁZEV
20069	NASTAVITELNÝ NÁRAZNIK
20107	VOŽÍK
20124.66	DISTANČNÍ POPRUH 550 MM
60170	VOŽÍK PORTÁLOVÝ PRO P82 - 180 (2 KUSY)
55808	ZÁSLEPKA KOLEJNICE P87
65809	ZÁSLEPKA KOLEJNICE P120
71237	KOLEJNICE P87 - 3,0 M
71239	KOLEJNICE P87 - 5,5 M
71243	KOLEJNICE P120 - 5,0 M

ODPOVĚDNÝ PROJEKTANT UMIUM	J. MATĚJOVSKÝ 10/2017	KRESLIL RONTI ROLUVAL	---
OBEDNATEL / UMÍSTĚNÍ	SOCIÁLNÍ SLUŽBY LIBINA, P. O. LIBINA 540, LIBINA 1.NP	 ERILENS s.r.o. Papírenská 1145 160 00 Praha 6	
NÁZEV	INSTALACE STROPNÍHO ZVEDACÍHO A ASISTENČNÍHO SYSTÉMU ROOMER	NAVŘENO PRO NOSNOST MAX.	150 KG
MĚŘÍTKO	1:50	FORMÁT	4xA4 STUPĚN
		PROJEKT	18E40-00.00
		POČET LISTŮ	1 LIST 1

POPIS INSTALACE

Odběratel: **Sociální služby Libina, p. o., Libina 540, 788 05 Libina**

Č. výkresu: **18E40-00.00**

Varianta: **1**

Popis

Jedná se o kolejnicovou dráhu umístěnou v pokojích 4, 5 a 6 v 1.NP budovy. Dráha bude provedena z hliníkových kolejnic profilu 87 a 120, na nichž volně pojíždí zavěšená zvedací jednotka s asistenčním vakem. Dráhou obslužená plocha je vyznačena na výkrese.

Trasa dráhy

- pokoj 4 - dráha bude v provedení s pojezdovou příčnou kolejnicí profilu 120, pojezdějící na pevných kolejnicích profilu 87, s obsluženou plochou cca 2,0 x 4,5m.
- pokoj 5 - dráha bude v provedení s pojezdovou příčnou kolejnicí pojezdějící na pevných kolejnicích, s obsluženou plochou cca 2,5 x 3,0m. Všechny kolejnice budou profilu 87.
- pokoj 6 - dráha bude v provedení s pojezdovou příčnou kolejnicí pojezdějící na pevných kolejnicích, s obsluženou plochou cca 2,5 x 3,0m. Všechny kolejnice budou profilu 87.

Dolní líc kolejnic, ve kterých pojíždí vozík pro zavěšení kazety, je uvažován na výškové kótě +3,130 m.

Provedení

Pevné kolejnice budou upevněny pomocí standardně vyráběných upevňovacích dílů přímo na stěny.

Povrchová úprava standardně vyráběných upevňovacích dílů bude provedena nanesením práškové nátěrové hmoty v odstínu shodným s odstínem kolejnic.

Přípevnění standardně vyráběných upevňovacích dílů bude provedeno ocelovými nebo chemickými kotvami.

Komponenty

Zařízení bude využívat příslušenství dodané v minulých etapách instalací.