



# SMLOUVA

**o budoucí smlouvě o zřízení věcného břemene – osobní služebnosti  
energetického vedení  
č. 2017002247 - (114-4/292/17/VB)**

č. 2017/0285/1400

## ČLÁNEK I. - SMLUVNÍ STRANY:

**statutární město České Budějovice**

sídlo: nám. Přemysla Otakara II. 1/1, 370 92 České Budějovice  
IČO: 002 44 732  
DIČ: CZ00244732  
zastoupené: **JUDr. Lud'kou Starkovou**, vedoucí majetkového odboru Magistrátu  
města České Budějovice - na základě plné moci čj. KP-  
PO/169/2014/EPM/63 ze dne 25.4.2014

dále jen „budoucí obtížený“

**a**

**Teplárna České Budějovice, a.s.,**

sídlo: Novohradská 32, České Budějovice, PSČ 372 15,

IČO: 608 26 835,

DIČ: CZ 60826835,

zapsaná v obchodním rejstříku vedeném Krajským soudem v Českých Budějovicích, oddíl B,  
č. vložky 637,

zastoupená: **Ing. Václavem Králem**, předsedou představenstva a

**Mgr. Martinem Žahourkem**, členem představenstva

dále jen „budoucí oprávněný“

## ČLÁNEK II. - ÚVODNÍ USTANOVENÍ :

1. Budoucí obtížený prohlašuje, že je vlastníkem nemovité věci - **pozemků parc. č. 712/1 a parc.č. 712/16, vše v k.ú. České Budějovice 6**, zapsaných na LV č. 1 vedeném Katastrálním úřadem pro Jihočeský kraj, katastrální pracoviště České Budějovice pro obec České Budějovice a **pozemků parc.č. 51/1, parc.č. 248/11, parc.č. 264, parc.č. 294, parc.č. 1358/1, parc.č. 1359, parc.č. 1366/1, parc.č. 1442, parc.č. 1464/1, parc.č. 1465/1, parc.č. 1554, parc.č. 1559/1, parc.č. 1561, parc. č. 1562/1, parc.č. 2165, parc.č. 2329/2, pac.č. 3683/2, parc.č. 3683/15, parc.č. 3683/17, vše v k.ú. České Budějovice 5**, zapsaných na LV č. 1 vedeném Katastrálním úřadem pro Jihočeský kraj, katastrální pracoviště České Budějovice pro obec České Budějovice (dále jen „zatížená nemovitá věc“ nebo též „služebný pozemek“).
2. V souladu se záměrem budoucího oprávněného realizovat stavbu zařízení „**SZT TČB systematický přechod z páry na HV – část Suché Vrbné**“ (dále jen „stavba“) na zatížené nemovité věci, uzavírají smluvní strany tuto smlouvu o smlouvě budoucí o zřízení práva odpovídajícího věcnému břemenu – osobní služebnosti energetického vedení (dále jen „smlouva o smlouvě budoucí“). Jedná se o uložení horkovodních rozvodů.

3. Budoucí oprávněný je budoucím provozovatelem rozvodného tepelného zařízení coby součásti soustavy zásobování tepelnou energií na území vymezeném licenci. Rozvod tepelné energie je uskutečňován ve veřejném zájmu. Budoucí oprávněný má povinnost zajišťovat spolehlivé provozování, obnovu a rozvoj rozvodného tepelného zařízení na území vymezeném licenci, přičemž zřízení tohoto věcného břemene je ze strany budoucího oprávněného realizací této povinnosti.

### ČLÁNEK III. - PŘEDMĚT SMLOUVY O SMLouvĚ BUDOUcí:

1. Předmětem této smlouvy o smlouvě budoucí je sjednání závazku obou smluvních stran po dokončení - resp. převzetí dokončené stavby budoucím oprávněným od jejího zhotovitele (datum podpisu protokolu o převzetí stavby) uzavřít smlouvu o zřízení věcného břemene – osobní služebnosti energetického vedení (dále jen "smlouva"), jejímž předmětem bude zřízení a vymezení věcného břemene osobní služebnosti energetického vedení podle ustanovení § 76 odst. 7 zákona č. 458/2000 Sb., energetický zákon, ve znění pozdějších předpisů, nepodléhající úpravě služebnosti inženýrské sítě v zákoně č. 89/2012 Sb., občanský zákoník, ve znění pozdějších předpisů (dále též jen „věcné břemeno“). Obsah věcného břemene bude specifikován smlouvou. Věcné břemeno se zřídí k zatížené nemovité věci blíže popsané v čl. II./1. této smlouvy o smlouvě budoucí ve prospěch oprávněného v rozsahu uvedeném ve smlouvě a vyplývajícím z příslušných ustanovení energetického zákona.
2. Budoucí obtížený touto smlouvou o smlouvě budoucí budoucímu oprávněnému formou **věcného břemene – osobní služebnosti energetického vedení** umožní zřídit právo využití služebného pozemku pro účely spočívající v uložení horkovodních rozvodů do částí služebného pozemku a v právu vstupu a vjezdu na služební pozemek za účelem zajištění údržby, provozu a odstraňování poruch včetně úprav, obnovy, výměry, modernizace a včetně odstranění.
3. Průběh a rozsah věcného břemene bude vymezen v geometrickém plánu. Geometrický plán se stane nedílnou součástí smlouvy o zřízení věcného břemene – osobní služebnosti energetického vedení. Rozsah věcného břemene bude zaměřen včetně ochranného pásma a jeho plocha bude uvedena v m<sup>2</sup>.
4. Budoucí oprávněný se zavazuje do 12 měsíců od převzetí dokončené stavby na své náklady zajistit vyhotovení geometrického plánu, vyhotovení smlouvy o VB včetně návrhu na zahájení řízení, podání návrhu na zahájení řízení na příslušné KP KÚ včetně úhrady správních poplatků s tím spojených.

### ČLÁNEK IV. - PODSTATNÉ NÁLEŽITOSTI SMLOUVY O ZŘÍZENÍ VĚCNÉHO BŘEMENE :

1. Věcné břemeno – osobní služebnost energetického vedení bude zřízeno na dobu časově neomezenou.
2. Věcné břemeno - služebnost bude zřízeno **úplatně**, a to za cenu dle „Zásad projednávání a schvalování smluv o zřízení věcných břemen“ budoucího obtíženého, tj. při dotčené ploše včetně ochranného pásma do 30 m<sup>2</sup> za cenu 10.000 Kč + 100 Kč za každý další započatý 1 m<sup>2</sup>, k této částce bude připočtena platná sazba DPH. Předpokládaný rozsah věcného břemene je cca 4.583 m<sup>2</sup>, předpokládaná cena 465.300 Kč bez DPH.
3. Jednorázová náhrada bude Budoucímu povinnému uhrazena na základě daňového dokladu – faktury s termínem splatnosti min. 21 dnů vystavené Budoucím povinným do 30 dnů od doručení oznámení o povolení vkladu do katastru nemovitostí dle konečné smlouvy (doručení změnového listu vlastnictví) na adresu fakturační společnosti Budoucímu oprávněnému.
4. Budoucí oprávněný je povinen doručit kopii návrhu na zahájení řízení o povolení vkladu práva do KN s vyznačením data přijetí (podání) na KP KÚ (nebo jiného dokladu o

doručení – doručeny) do 5-ti pracovních dnů na adresu Budoucího povinného ode dne podání na katastrálním úřadě. Smluvní strany si mohou smluvně dohodnout i jiný (alternativní) způsob doručení návrhu na zahájení řízení, například faxem, mailem apod..

5. Budoucí povinný bere na vědomí, že distribuční soustava, která bude umístěna na Zatížené nemovité věci, bude chráněna ochrannými pásmy dle energetického zákona. Ochranné pásmo slouží k zajištění spolehlivého provozu zařízení teplovodní soustavy a k ochraně života, zdraví a majetku osob.

#### ČLÁNEK V. - ZÁVĚREČNÁ USTANOVENÍ :

1. Budoucí obtížený současně touto smlouvou o smlouvě budoucí dává **souhlas** s vydáním příslušného správního povolení na stavbu uvedenou v článku II. této smlouvy o smlouvě budoucí a souhlasí se vstupem (a vjezdem) budoucího oprávněného, popř. jím pověřených třetích osob na zatíženou nemovitou věc v souvislosti s realizací stavby. Umístění horkovodních rozvodů je patrné z příloženého situačního snímku (popř. snímku katastrální mapy), jenž je nedílnou součástí této smlouvy o smlouvě budoucí.
2. Tato smlouva o smlouvě budoucí se uzavírá na dobu určitou do doby uzavření smlouvy o zřízení věcného břemene – osobní služebnosti energetického vedení, nejdéle však na dobu osmi let ode dne podpisu. Práva a povinnosti vyplývající z této smlouvy o smlouvě budoucí přechází v plném rozsahu i na právní nástupce obou smluvních stran.
3. V případě, že stavba nebude z jakýchkoliv důvodů realizována nebo pokud služební pozemek nebude dotčen, nejsou smluvní strany výše uvedenými závazky vázány. Budoucí oprávněný tuto skutečnost písemně oznámí budoucímu obtíženému.
4. Budoucí oprávněný se dále zavazuje, že při realizaci stavby bude postupovat za podmínek stanovených ve vyjádření příslušných odborů Magistrátu města České Budějovice, které jsou nedílnou součástí této smlouvy jako příloha.
5. Smluvní strany mohou měnit, doplňovat a upřesňovat tuto smlouvu o smlouvě budoucí pouze oboustranně odsouhlasenými a běžně číslovanými písemnými dodatky.
6. Smlouva je vyhotovena v 5 stejnopisech, z nichž každý má platnost originálu. Budoucí oprávněný obdrží 3 její vyhotovení. Zbýlá 2 vyhotovení jsou určena pro budoucího obtíženého.
7. Smluvní strany prohlašují, že si tuto smlouvu před podpisem přečetly, s jejím obsahem souhlasí a na důkaz toho připojují své vlastnoruční podpisy.
8. Tato smlouva byla schválena usnesením rady města č. 1231/2017 dne 4.9.2017.
9. Smluvní strany berou na vědomí, že za podmínek vyplývajících ze zákona č. 340/2015 Sb., v platném znění, podléhá tato smlouva uveřejnění v registru smluv, přičemž uveřejnění dle tohoto zákona zajistí budoucí obtížený způsobem, v rozsahu a ve lhůtách z něho vyplývajících. Smluvní strany si ujednávají, že budoucí obtížený je oprávněn bez omezení provést uveřejnění úplného znění této smlouvy včetně všech příloh v registru smluv i v případě, že povinnost k jejímu uveřejnění ze zákona dle předchozí věty nevyplývá, jakož i uveřejnění na oficiálních webových stránkách města České Budějovice. Smluvní strany berou dále na vědomí, že budoucí obtížený je povinen tuto smlouvu či skutečnosti z ní vyplývající uveřejnit nebo poskytnout třetím osobám, pokud takový postup vyplývá z příslušných právních předpisů. Pro účely uveřejňování či poskytování dle předchozích vět smluvní strany současně shodně prohlašují, že žádnou část této smlouvy nepovažují za své obchodní tajemství bránící jejímu uveřejnění či poskytnutí. Ujednání dle tohoto odstavce se vztahují i na všechny případné dodatky k této smlouvě, jejichž prostřednictvím je tato smlouva měněna či ukončována. Tato smlouva nabývá účinnosti dnem jejího uveřejnění v registru smluv dle zákona č. 340/2015 Sb., v platném znění.

PŘÍLOHA Č.1.: Situační snímek plánovaného umístění  
PŘÍLOHA Č.2.: Zásady projednávání a schvalování smluv o zřízení věcných břemen  
PŘÍLOHA Č.3.: Vyjádření odboru OSVS čj. OSVS/3170/2017 ze dne 3.7.2017

V (ve): Českých Budějovicích, dne: 24-10-2017... V (ve): [redacted] Budějovicích, dne: 13.10.2017

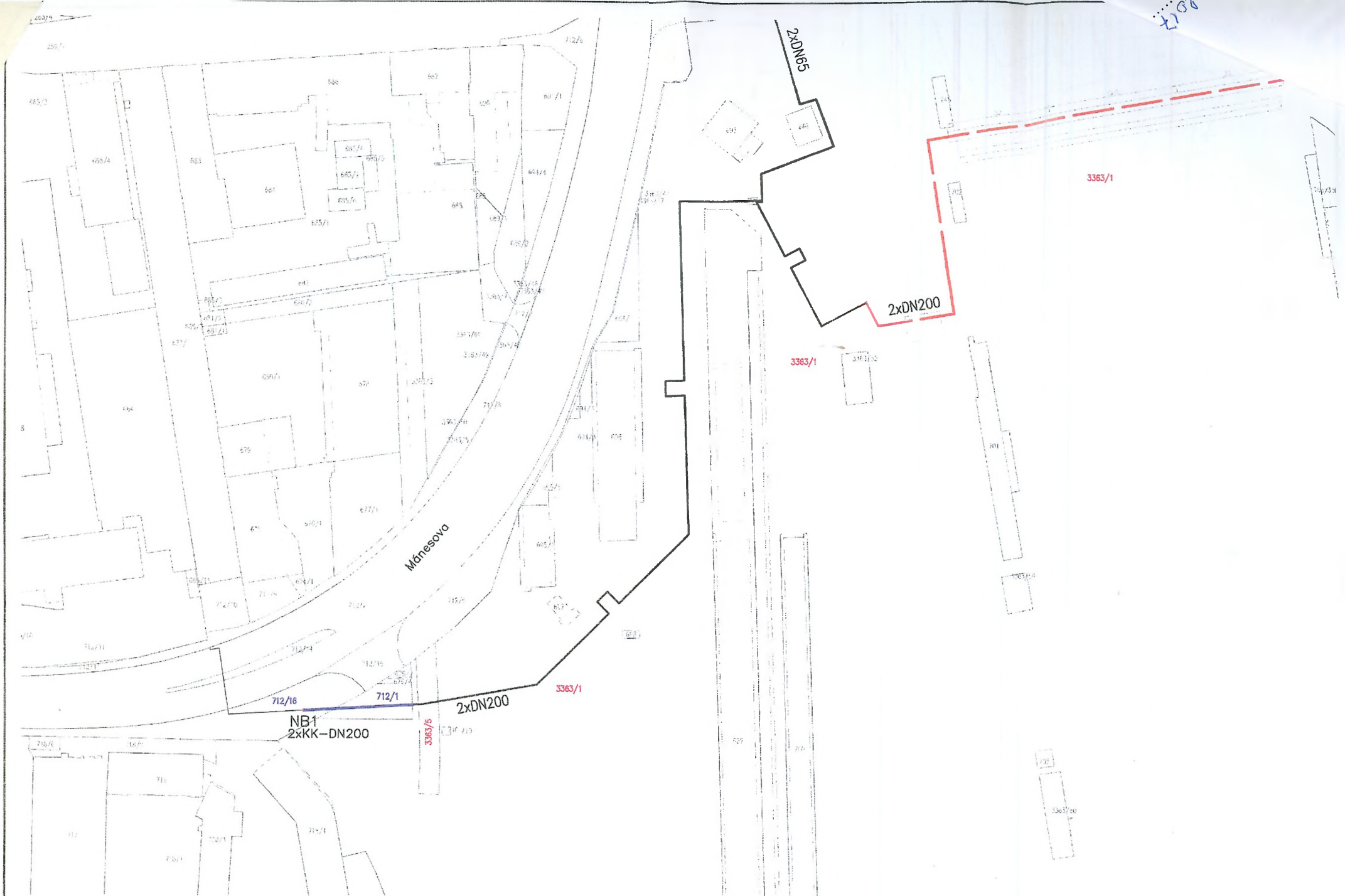
[redacted]  
statutární město České Budějovice  
JUDr. Ludka Starková, vedoucí majetkového  
odboru Magistrátu města České Budějovice



[redacted]  
Teplárna České Budějovice a.s.  
Ing. Václav Král  
předseda představenstva

[redacted]  
Teplárna České Budějovice a.s.  
Mgr. Martin Žahourek  
člen představenstva

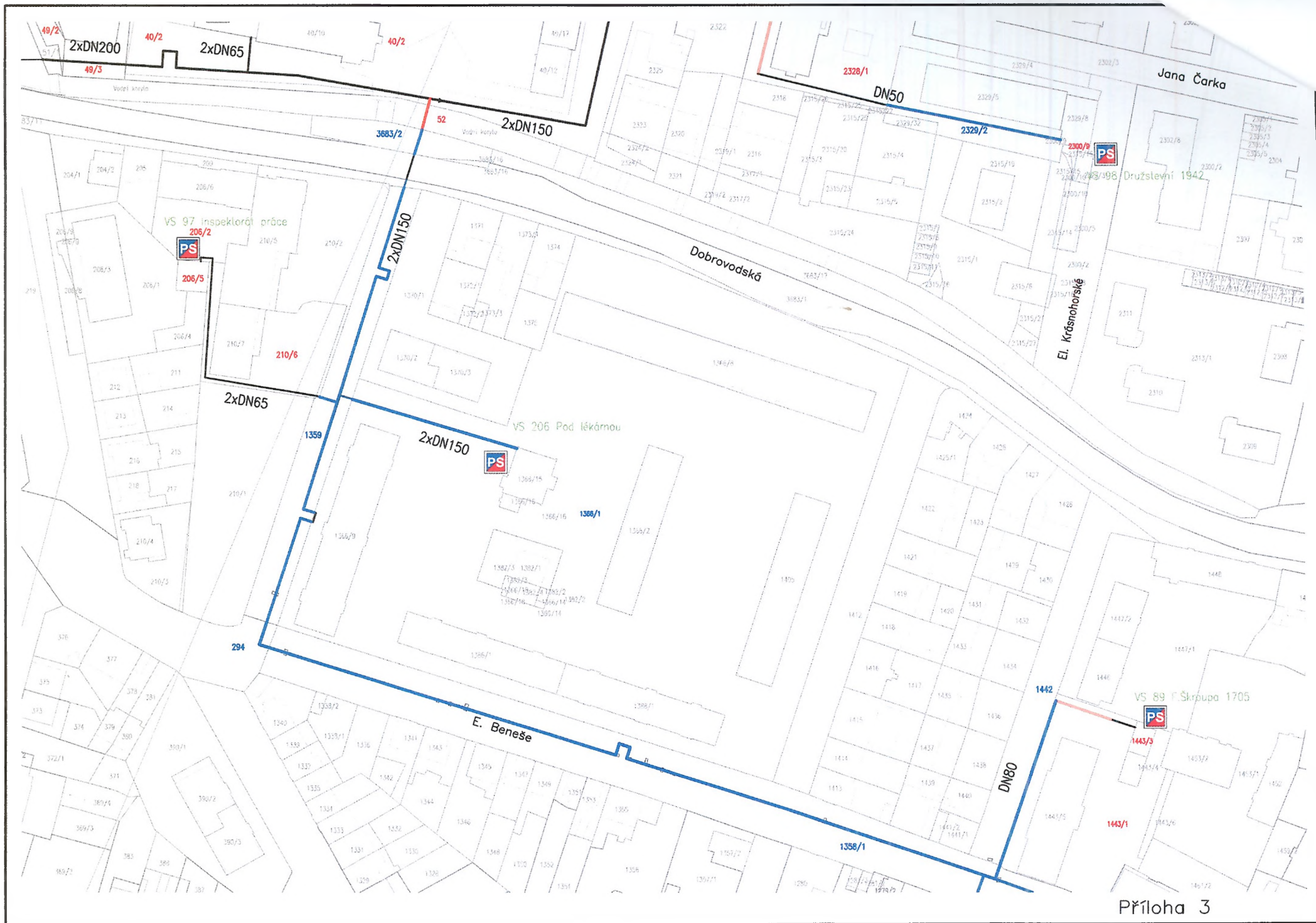


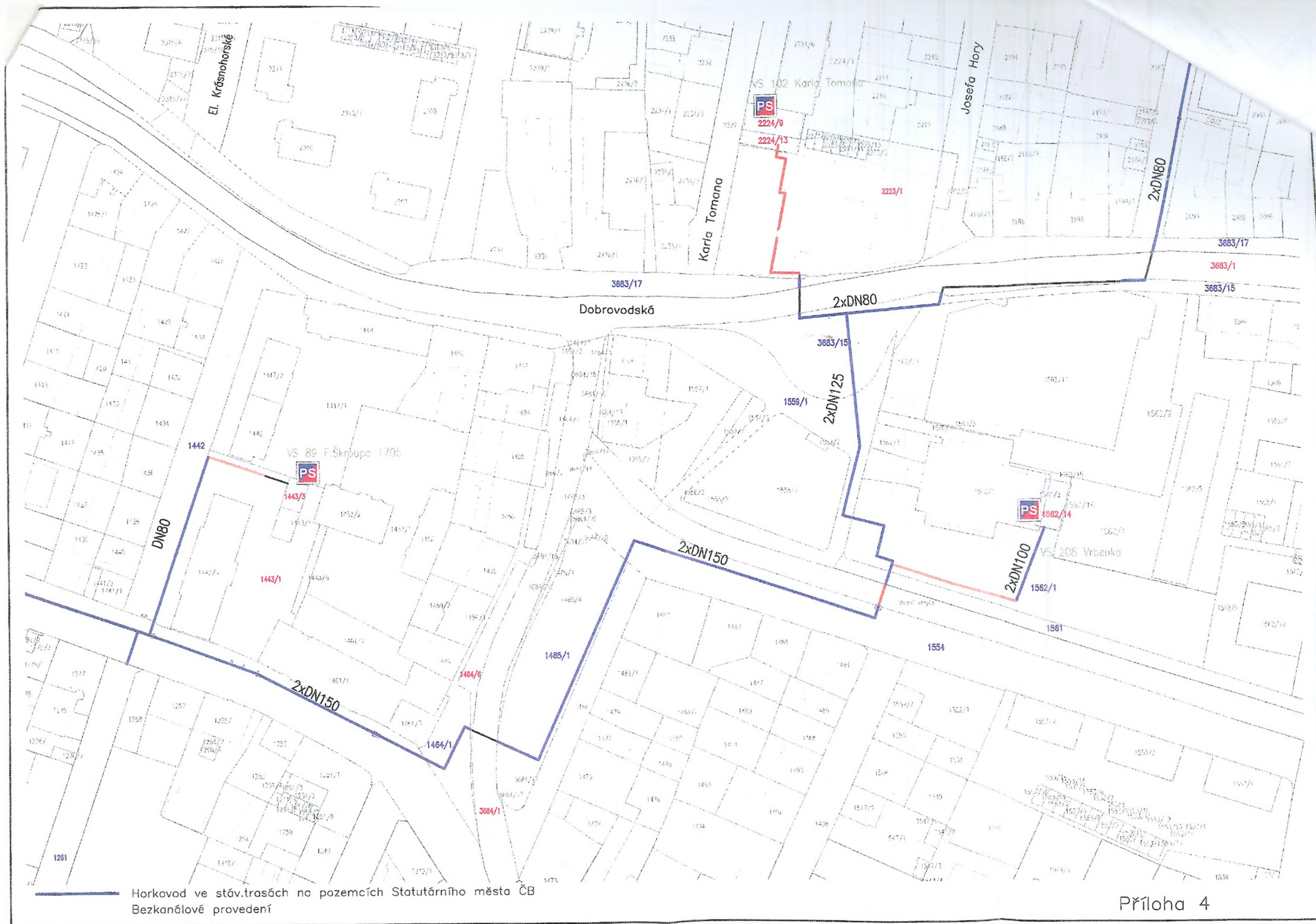


— Horkovod ve stáv.trasách na pozemcích Statutárního města ČB  
 Bezkanálově provedení



— Horkovod ve stáv.trasách na pozemcích Statutárního města ČB  
 — Bezkanálové provedení





Horkovod ve stáv.trasách na pozemcích Statutárního města ČB  
Bezkanálové provedení





— Horkovod ve stáv.trasách na pozemcích Statutárního města ČB  
— Bezkanálové provedení



## Statutární město České Budějovice

Magistrát města České Budějovice

Odbor správy veřejných statků

Náměstí Přemysla Otakara II. 1/1

Magistrát města České Budějovice  
Ing. Eduard Nejd  
Odbor správy veřejných statků  
Nám. Přemysla Otakara II. 1/1  
370 02 České Budějovice

SITEZ s.r.o.

Sídliště Nová Ves - CPS

412 01 Teplice

Internet: <http://www.c-budejovice.cz>

Značka:	Vyřizuje:	Tel.:	E-mail:	Datum:
OSVS/3170/2017	Ing. Michaela Muková	386 802 508	<a href="mailto:mukovam@c-budejovice.cz">mailto:mukovam@c-budejovice.cz</a>	3. 7. 2017

### Vyjádření k žádosti o souhlas s uložení sítí na pozemek pro akci: „SZT TČB systematický přechod z páry na HV – část Suché Vrbné“

*K Vaší žádosti o vyjádření Vám sdělujeme následující:*

Stavbou bude dotčena parcela č. 712/16, 712/1 k.ú. ČB6 a 3683/8, 3683/9, 264, 248/11, 53. 51/1, 3683/11, 1359, 1366/1, 294, 1358/1, 1442, 1464/1, 1465/1, 1466, 1554, 1561, 1562/1, 3683/15, 3683/17, 2165, 2329/2 v k.ú. ČB5 ve vlastnictví statutárního města České Budějovice a to uložení rozvodů optické datové sítě.

#### OSVS oddělení komunikací:

K navrhované stavbě z hlediska správce komunikací nemáme připomínek za dodržení níže uvedených podmínek:

1. Lávka pro pěší přes nákladové nádraží byla v roce 2016 rekonstruována, včetně východní i západní nástupové rampy. Přístupová cesta klávce je na základě dohody s ČD ve správě statutárního města České Budějovice. Před zahájením prací bude provedena fotodokumentace lávky i přístupových cest k lávce a po dokončení budou plochy předány správci komunikací.
2. V případě, že dojde ke vstupu do pozemku na p.č. 3683/8 k.ú. ČB5 upozorňujeme na to, že chodník je v záruce do 19. 12. 2019 a proto případný vstup musí provádět firma, která drží záruku. Dále požadujeme přeskládání zámkové dlažby v celé šířce chodníku
3. Chodník v ulici Dobrovodská požadujeme opravit v celé jeho šíři. Upozorňujeme na to, že nároží chodníku z ul. Reinerova je v záruce do 26. 11. 2021 pro je nutné tento vstup do chodníku nechat schválit radou města a tento vstup musí provádět firma, která drží záruku. V současné době probíhá oprava povrchu chodníku v ulici Brandlova (včetně nároží do ulice Dobrovodská) případný vstup je také nutné nechat schválit radou města a tento vstup musí provádět firma, která drží záruku.
4. Komunikací v Dělnické ul. požadujeme opravit v celé šíři dotčeného jízdního pruhu. Komunikací na p.č. 248/11 požadujeme opravit v celé šíři.
5. Komunikací v ul. Pod Lékárnou požadujeme opravit v celé šíři.

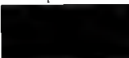
6. Komunikaci v ul. E. Beneše požadujeme opravit v celé šíři včetně křižovatky A. Kříže x E. Beneše. Pokud dojde v ul. E. Beneše ke vstupu do parkovacího stání ze zámkové dlažby požadujeme jeho přeskládání v celé šíři.
7. Chodník v křižovatce Ledenická x E. Beneše požadujeme přeskládat v celé jeho šířce.
8. Chodník v ul. Fr. Škroupa požadujeme opravit v celé šířce. Pokud by došlo ke vstupu do komunikace Fr. Škroupa požadujeme opravu v šíři dotčeného jízdního pruhu.
9. Komunikaci NN 1869 (cyklostezka) požadujeme opravit v celé šířce včetně červené povrchové úpravy.
10. Komunikaci ul. ČSL Legií požadujeme opravit v celé šířce dotčeného jízdního pruhu a zámkovou dlažbu požadujeme přeskládat v celé šířce.
11. Komunikaci NN 1350 (parkoviště u Alberta) požadujeme opravit v celé šířce parkovacího stání.
12. Chodník v ul. Jiřího z Poděbrad požadujeme opravit v celé jeho šířce, v případě že dojde k zásahu do komunikace požadujeme opravit v celé šířce dotčeného jízdního pruhu.
13. Chodník na p.č. 2329/2 k.ú. ČB5 požadujeme opravit v celé šířce.
14. Před započítím stavebních prací na místních komunikacích v majetku statutárního města České Budějovice bude vydáno Rozhodnutí odboru dopravy a silničního hospodářství Magistrátu města Č. Budějovice o zvláštním užívání komunikace.
15. Před započítím stavebních prací na komunikacích v majetku statutárního města České Budějovice bude uzavřena dohoda o podmínkách zvláštního užívání komunikace na odboru SVS Magistrátu města České Budějovice a uhrazena vyměřená finanční částka za zábor komunikací.
16. Opravu chodníku a komunikace po uložení sítí bude provádět specializovaná firma.
17. Oprava konstrukce stávajícího chodníku a komunikace bude provedena podle pokynů uzavřené dohody, tzn. po ukončení prací uzavřít – po výkopové rýze asfaltový povrch komunikace obnovit s přesahem min. 25cm na každou stranu výkopu. Po záhozu provést úpravu komunikace tímto způsobem: zához výkopů provádět po vrstvách maximálně 25 cm tloušťky a každou vrstvu řádně zhutnit, záhozu používat štěrkopískový materiál, na požádání doložit hutnicí zkoušky.
18. Výkopové práce v komunikacích se nepovolují v období mezi 15. listopadem a 1. březnem.
19. Po ukončení stavebních prací požadujeme protokolární předání komunikací majetkovému správci: Mm České Budějovice - odbor SVS, oddělení správy komunikací.
20. Souhlas s provedením výkopových prací, není souhlasem s uložení přípojky do pozemku Statutárního města České Budějovice.

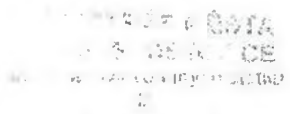
**OSVS, odd. správy veřejné zeleně:**

1. Nemáme námítky k likvidaci keřů na p.č. 712/16 a 712/1 v k.ú. ČB6. Po dokončení prací bude plocha oseta.
2. V případě, že bude nutné odstranění dřevin, požadujeme, aby před zahájením stavby bylo na Odboru ochrany životního prostředí MM Č. Budějovice vydáno platné rozhodnutí, náklady na odstranění a závazky s nimi spojené ponese stavebník.
3. Před započítím vlastních stavebních prací bude uzavřena nájemní smlouva na dočasný zábor ploch veřejné zeleně, kde budou uvedeny konkrétní podmínky pro provádění výkopových prací v travnatých plochách. Po ukončení prací budou upravené plochy předány odpovědně pracovníci odd. správy veřejné zeleně odboru správy veřejných statků MM České Budějovice.

4. Upozorňujeme na skutečnost, že záměr záboru ploch veřejné zelené delší než 30 dnů musí být v souladu s odst. 3 § 39 Zákona o obcích č 128/2000 Sb. ze dne 12. 4. 2000 zveřejněn na Úřední desce po dobu 15 dnů ještě před uzavřením smlouvy.
5. V případě, že dojde ke změně trasy, požadujeme změnu předložit k projednání ještě před zahájením prací.

Toto vyjádření má platnost jeden rok ode dne vydání.

  
Ing. Eduard Nejd  
pověřený řízením odboru správy veřejných statků



Sazby za omezení vlastnického práva (věcné břemeno + ochranné pásmo) – bez DPH	
Při dotčené ploše do 30 m <sup>2</sup>	10.000 Kč
Při dotčené ploše nad 30 m <sup>2</sup>	10.000 Kč + 100 Kč za další i započatý m <sup>2</sup>

K takto stanovené úplatě bude připočtena zákonná sazba DPH.

#### VII.

Ruší se Zásady o projednávání a schvalování smluv o zřízení věcných břemen na majetek města České Budějovice a ve prospěch města České Budějovice ze dne 1. dubna 2001 ve znění pozdějších změn.

Schváleno Zastupitelstvem města České Budějovice dne 20. února 2014 s účinností od 21. února 2014.



## ZÁSADY

### PROJEDNÁVÁNÍ A SCHVALOVÁNÍ SMLUV O ZŘÍZENÍ VĚCNÝCH BŘEMEN (SLUŽEBNOSTÍ A REÁLNÝCH BŘEMEN)



Mgr. Juraj Thoma  
primátor



## ZÁSADY

### projednávání a schvalování smluv o zřízení věcných břemen - služebností a reálných břemen (dále jen Zásady)

#### I.

##### Předmět úpravy

Tyto zásady upravují způsob projednávání a schvalování smluv o zřízení věcných břemen, kdy jako jeden ze subjektů právního vztahu vystupuje statutární město České Budějovice (dále jen město ČB).

#### II.

##### Vymezení pojmů

Věcná břemena jako jeden z institutů práv k věcem cizím jsou upravena v § 1257 - 1308 zákona č. 89/2012 Sb. občanského zákoníku. Věcná břemena částečně omezují vlastnická práva k nemovité nebo movité věci a rozčleňují se na **služebnosti a reálná břemena**. Služebnosti i reálná břemena jsou samostatnou věcí a zatěžují-li nemovitost jsou věcmi nemovitými. Práva odpovídající věcnému břemeni jsou spojena buď s vlastnictvím panující věci nebo patří určité osobě.

Služebnost se vyznačuje tím, že postihuje vlastníka služebné (zatížené) věci tak, že musí ve prospěch jiného něco trpět nebo něčeho se zdržet (tzv. pasivita). Podle oprávněného subjektu jsou služebnosti osobní nebo služebnosti pozemkové.

**Reálné břemeno** je věcným právem k věci cizí, které věc zatěžuje tak, že její vlastník je povinen oprávněnému něco poskytovat, tj. něco dávat nebo konat (tzv. aktivita). Oprávněným z reálného břemene je určitá osoba nebo vlastník určité věci.

#### III.

##### Vznik a zánik služebností a reálných břemen.

Způsoby vzniku a zániku jsou upraveny v občanského zákoníku (§ 1260 - 1262, 1299 - 1302 a 1303 - 1308).

Služebnost se nabývá

- smlouvou
- pořízením pro případ smrti
- vydržením
- ze zákona nebo rozhodnutím orgánu veřejné moci v případech stanovených zákonem (např. rozhodnutím stavebního úřadu, soudy atd.)

Zřizuje-li se právním jednáním reálné břemeno nebo služebnost k věci zapsané ve veřejném seznamu, vzniká zápisem do tohoto seznamu.

Věcná břemena zanikají dohodou, trvalou změnou, pro kterou již nemůže služebná věc sloužit, dobou na kterou byla sjednána, a u osobních služebností smrtí oprávněné osoby. Eviduje-li se služebná věc ve veřejném seznamu, je k účinkům dohody o zániku služebnosti nutný vklad do veřejného seznamu.

#### IV.

##### Smlouva o vzniku věcného břemene

Nejčastějším způsobem vzniku věcného břemene je smlouva. Smlouva musí být písemná a musí být sepsána určitě, srozumitelně, konkrétně a úplně. Musí obsahovat přesné vymezení obsahu a rozsahu věcného břemene. V určitých případech musí být rozsah věcného břemene zaměřen geometrickým plánem. Ve smlouvě musí být mimo jiné ujednána doba trvání věcného břemene a zda se zřizuje bezúplatně či za úplatu.

Zřizuje-li se smlouvou služebnost k věci zapsané do veřejného seznamu, vzniká služebnost právní mocí rozhodnutí katastrálního úřadu o povolení vkladu, zpětně ke dni, kdy byl návrh na zahájení vkladového řízení doručen.

#### V.

##### Město ČB jako jeden ze subjektů věcného břemene

Projednávání věcných břemen spadá do samostatné působnosti města ČB.

Vystupuje-li město ČB jako *oprávněná osoba* (tzn. osoba, v jejíž prospěch se věcné břemeno zřizuje), nelze pevně stanovit podmínky, za kterých bude věcné břemeno sjednáno. V těchto případech se bude postupovat individuálně.

Vystupuje-li město ČB jako *povinná osoba* (tzn. osoba, která je povinna strpět uplatňování práv odpovídajících věcným břemenům), jsou podmínky uzavírání smluv o zřízení věcného břemene upraveny v následujícím článku.

Bude-li smlouvě o zřízení věcného břemene předcházet uzavření smlouvy o budoucí smlouvě o zřízení věcného břemene, bude tato smlouva o budoucí smlouvě o zřízení věcného břemene uzavřena dobu určitou v trvání maximálně 8 let.

#### VI.

##### Město ČB jako povinný subjekt

V tomto případě se jedná o omezení vlastnického práva k věci ve vlastnictví města ČB (nejčastěji se jedná o věci nemovité) a rozhodování o tomto majetkoprávním úkonu je v souladu se zákonem o obcích vyhrazeno orgánům města.

1. Možnost vzniku věcného břemene bude předjednána s dotčenými odbory magistrátu města ČB a se správcem dotčené (služebné) nemovitosti, který může stanovit podmínky pro zatížení služebností.
2. V případě, že bude věcné břemeno zřízeno úplatně, stanovuje se výpočet výše jednorázové úhrady za omezení vlastnického práva k nemovitosti takto: