

RÁMCOVÁ SMLOUVA

Číslo: 07PU-001871, POI/16/162

mezi

objednatel: **Ředitelství silnic a dálnic ČR**

se sídlem: **Na Pankráci 546/56, 145 05 Praha 4**

zastoupeným: [redacted] **ředitelem Správy Karlovy Vary**

bankovní spojení: **43935041/0100**

IČ: **65993390** DIČ: **CZ65993390**

(dále jen „objednatel“) na straně jedné

a

zhotovitelem: **EUROVIA Silba, a. s.**

se sídlem v [redacted]

zastoupeným: [redacted] **předsedou představenstva a.s.**

[redacted] **místopředsedou představenstva a.s.**

bankovní spojení: [redacted]

IČ: **64830551** DIČ: **CZ64830551**

údaj o zápisu v obchodním rejstříku nebo v jiné evidenci: **KS v Plzni, oddíl B, vložka 518**

kontaktní osoba pro příjem Písemných výzev - [redacted] **předseda představenstva a.s.**

kontaktní údaje pro příjem Písemných výzev – adresa: [redacted]

e-mail: [redacted]

datová schránka: [redacted]

a

(dále jen „zhotovitel“) na straně druhé.

vzhledem k tomu, že

A) objednatel vyhlásil otevřené řízení podle ustanovení § 27 zákona č. 137/2006 Sb., o veřejných zakázkách, ve znění pozdějších předpisů (dále jen „zákon“), týkající se veřejné zakázky na stavební práce s názvem „D6, I/6, I/21, I/64 obnova VDZ – oblast I. a to za účelem výběru jednoho uchazeče pro uzavření rámcové smlouvy,

B) na základě výsledků tohoto zadávacího řízení objednatel rozhodl o přidělení této veřejné zakázky zhotoviteli,

C) objednatel je státní příspěvkovou organizací vykonávající činnosti odpovídající činnostem, jež jsou předmětem plnění této Rámcové smlouvy a na ni navazujících Prováděcích smluv,

uzavírají níže uvedeného dne, měsíce a roku tuto

Rámcovou smlouvu na „D6, I/6, I/21, I/64 obnova VDZ – oblast I.“

(dále jen „Rámcová smlouva“)

Článek 1.

Výkladová ustanovení

V této Rámcové smlouvě budou mít slova a výrazy tento význam:

- 1.1. **Prováděcí smlouva nebo také Smlouva o dílo** – smlouva na plnění Dílčí veřejné zakázky na stavební práce uzavřená na základě Rámcové smlouvy postupem dle čl. 4 a mající náležitosti obchodní smlouvy podle zákon č. 89/2012 Sb., občanský zákoník, ve znění pozdějších předpisů (dále jen „Občanský zákoník“). Prováděcí smlouvy budou mezi objednatelem a zhotovitelem uzavírány průběžně po celou dobu trvání Rámcové smlouvy.
- 1.2. **Dílčí veřejná zakázka** – veřejná zakázka na stavební práce zadávaná na základě Rámcové smlouvy postupem dle čl. 4. Rámcové smlouvy.
- 1.3. **Písemná výzva** – výzva učiněná objednatelem v souladu s ustanovením § 92 odst. 1, písm. a) zákona zhotoviteli na základě Rámcové smlouvy.
- 1.4. **Staveniště** – část stavby pozemní komunikace, místo určené k realizaci konkrétních stavebních vymezené dle Prováděcí smlouvy.
- 1.5. **Veřejná zakázka** – veřejná zakázka na stavební práce s názvem „D6, I/6, I/21, I/64 obnova VDZ – oblast I.“, realizovaná za účelem výběru jednoho uchazeče pro uzavření Rámcové smlouvy.

Článek 2.

Úvodní ustanovení

- 2.1. Účelem Rámcové smlouvy je vymezení podmínek pro zadávání Dílčích veřejných zakázek pro „D6, I/6, I/21, I/64 obnova VDZ – oblast I.“ (dále jen „vodorovné dopravní značení“ nebo „stavební práce“) jedním zhotovitelem, a to dle potřeb objednatele.
- 2.2. Rámcovou smlouvou jsou mezi objednatelem a zhotovitelem vymezeny podmínky pro uzavírání Prováděcích smluv na obnovu vodorovného dopravního značení.
- 2.3. Zhotovitel bude povinen na základě Prováděcích smluv zajistit komplexní provedení poptávaných stavebních prací. Zhotovitel bude též povinen na své náklady zajistit prostředky a vybavení potřebné pro poskytování těchto stavebních prací.
- 2.4. Smluvní strany berou na vědomí a zavazují se při plnění Rámcové smlouvy a každé Prováděcí smlouvy respektovat ustanovení § 46d odst. 2 zákona, tj. podmínku, že případný technický dozor u této stavby nesmí provádět zhotovitel ani osoba s ním propojená.

Článek 3.

Základní ustanovení

- 3.1. Zhotovitel se se zavazuje poskytovat pro objednatele služby na základě Prováděcích smluv, a to v souladu s podmínkami vymezenými v Rámcové smlouvě a sjednanými v Prováděcích smlouvách.
- 3.2. Objednatel se zavazuje zaplatit zhotoviteli za služby úplatu na základě Prováděcích smluv, a to v souladu s podmínkami vymezenými v Rámcové smlouvě a sjednanými v Prováděcích smlouvách.
- 3.3. Nečinnost objednatele nebo zhotovitele při zadávání Dílčích veřejných zakázek podle této Rámcové smlouvy není porušením Rámcové smlouvy a to do okamžiku, kdy bude oboustranně podepsána Prováděcí smlouva.

Článek 4.

Postup při uzavírání Prováděcích smluv

- 4.1. Obecná ustanovení o uzavírání Prováděcích smluv:
 - 4.1.1. Prováděcí smlouvy budou uzavřeny na základě výsledků Písemných výzev k podání nabídek ve smyslu § 92 odst. 1 písm. a) zákona, (v rámci kterých objednatel vyzve zhotovitele k předložení nabídky na plnění Dílčí veřejné zakázky).
- 4.2. Postup při výzvě zhotovitele:
 - 4.2.1. Objednatel oznámí zhotoviteli úmysl zadat Dílčí veřejnou zakázku na základě Rámcové smlouvy, a to formou Písemné výzvy, jejíž součástí je návrh Prováděcí smlouvy, k předložení přijatého návrhu Prováděcí smlouvy (dále též „nabídky“). Písemná výzva bude zhotoviteli rozesílána písemně (faxem, e-mailem, poštou či datovou schránkou).
 - 4.2.2. Každá Písemná výzva bude obsahovat:
 - a. Číslo Písemné výzvy 07PU-001871 (07PU-001871/poř. číslo výzvy v návaznosti na rámcovou smlouvu)
 - b. Identifikační údaje objednatele;
 - c. Identifikaci a kontaktní údaje oprávněné osoby objednatele;
 - d. Vymezení a popis požadovaného plnění, včetně projektové dokumentace a konkrétního soupisu prací, který je součástí Prováděcí smlouvy;
 - e. Místo plnění;
 - f. Dobu plnění;
 - g. Návrh Prováděcí smlouvy dle vzoru, který tvoří součást Rámcové smlouvy, upravený dle podmínek konkrétní Dílčí veřejné zakázky;
 - h. Lhůtu, způsob a místo doručení přijatého návrhu Prováděcí smlouvy;
 - i. Podpis oprávněné osoby.
 - 4.2.3. Nebude-li v Písemné výzvě uveden způsob podání nabídky, má se za to, že nabídka se podává v listinné podobě.
 - 4.2.4. Nebude-li v Písemné výzvě uvedeno místo pro podání nabídky, má se za to, že místem podání nabídek je Ředitelství silnic a dálnic ČR, Správa Karlovy Vary, Závodní 369/82, 360 06 Karlovy Vary.
 - 4.2.5. Nebude-li v Písemné výzvě uvedena lhůta pro podání nabídky, má se za to, že se jedná o lhůtu, jejíž běh počíná dnem následujícím po dni odeslání Písemné výzvy zhotoviteli končí 10. pracovní den v 11:00 hod.
 - 4.2.6. Smluvní strany se dohodly, že Písemná výzva se bude považovat za odeslanou okamžikem jejího odeslání (faxem, e-mailem, poštou či datovou schránkou) na kontaktní údaje a kontaktní osobě zhotovitele uvedeným v Rámcové smlouvě. Zhotovitel se zavazuje aktualizovat své kontaktní údaje a kontaktní osoby uvedené v Rámcové smlouvě tak, aby objednatel měl vždy k dispozici aktuální údaje. Zhotovitel se rovněž zavazuje udržovat v řádném provozu své prostředky e-mailové a faxové komunikace.
 - 4.2.7. Pro vyloučení pochybností se uvádí, že zhotovitel souhlasí s tím, že nese riziko spočívající v omezení času pro podání nabídky na plnění Dílčí veřejné zakázky, a to i včetně případného znemožnění podání nabídky, pokud dojde k pozdnímu příjmu či znemožnění příjmu Písemné výzvy na základě

technických důvodů na straně zhotovitele nebo z důvodu, že zhotovitel řádně neinformoval objednatele o změnách svých kontaktních údajů nebo kontaktní osoby.

- 4.2.8. Zhotovitel bude moci doručit objednateli svou nabídku. Při zpracování nabídky na plnění Dílčích veřejných zakázek nesmí zhotovitel uvést jednotkové ceny (tj. za 1 MJ) vyšší, než byly jednotkové ceny uvedené zhotovitelem v nabídce na uzavření Rámcové smlouvy (je však oprávněn nabídnout jednotkové ceny nižší). Taktéž nesmí použít jiné jednotkové ceny (tj. za 1 MJ, než které jsou uvedeny uvedené zhotovitelem v nabídce na uzavření Rámcové smlouvy.
- 4.2.9. Každá podaná nabídka musí obsahovat minimálně:
- a. Číslo Písemné výzvy, na jejímž základě je podávána;
 - b. Identifikaci objednatele;
 - c. Identifikaci zhotovitele, který podává nabídku;
 - d. Dokumenty stanovené v Písemné výzvě, včetně podepsaného návrhu Prováděcí smlouvy;
 - e. Podpis zhotovitele.
- 4.2.10. Zhotovitel bere na vědomí a souhlasí, že vůči objednateli nemůže vynucovat uzavření jakékoli Prováděcí smlouvy ani požadovat zaplacení jakýchkoli plateb vyjma těch za skutečně objednané a realizované stavební práce na základě uzavřené Prováděcí smlouvy.
- 4.3. Smluvní strany stanoví, že jednotlivé Prováděcí smlouvy se budou řídit podmínkami vymezenými této Rámcové smlouvy a Občanským zákoníkem. Pro účely interpretace bude prioritou dokumentů podle následujícího pořadí:
- a) Prováděcí smlouva
 - b) Nabídka na plnění Dílčí zakázky
 - c) Rámcová smlouva, a to v rozsahu a pořadí dokumentů uvedeném v čl. 8.3 Rámcové smlouvy.

Článek 5.

Doba a místo plnění

- 5.1. Plnění poskytovaná na základě Prováděcích smluv bude zhotovitel realizovat v termínech sjednaných v Prováděcích smlouvách. Doba a podmínky předání a převzetí staveniště bude sjednána v Prováděcích smlouvách.
- 5.2. Nebude-li v Prováděcí smlouvě sjednáno jiné místo předání písemných výstupů z plnění Prováděcí smlouvy, je místem předání písemných výstupů dle pokynu objednatele místo realizace stavebních prací nebo Ředitelství silnic a dálnic ČR, Správa Karlovy Vary, Závodní 369/82, 360 06 Karlovy Vary. Další či jiná místa plnění budou vždy sjednána v Prováděcí smlouvě, resp. stanovena pokynem objednatele.

Článek 6.

Cena

- 6.1. Cena za realizované stavební práce bude vždy stanovena jako součet cen za skutečně realizované stavební práce, které se vypočítají jako součin skutečně poskytnutého rozsahu konkrétních stavebních prací a jednotkových cen těchto stavebních prací (cen za 1 MJ v Kč bez DPH). Objednatel bude oprávněn v rámci Písemné výzvy k předložení nabídky stanovit i maximální cenu za plnění poptávané v Dílčí veřejné zakázce.

- 6.2. Cena za provedení Dílčí veřejné zakázky bude vždy uvedena v Prováděcí smlouvě.
- 6.3. Objednatel bude zhotoviteli hradit cenu pouze za skutečně poskytnuté a objednatelem odsouhlasené stavební práce (plnění).
- 6.4. Jednotkové ceny předložené zhotoviteli v nabídce na uzavření Rámcové smlouvy (ceny za 1 MJ v Kč bez DPH) jsou cenami maximálně přípustnými, tj. zahrnují veškeré maximálně možné náklady spojené s plněním 1 MJ dle Rámcové smlouvy. Při zpracování nabídek pro potřeby uzavření Prováděcí smlouvy může zhotovitel uvést pouze ceny stejné nebo nižší, než tyto jednotkové ceny uvedené zhotovitelem v nabídce na uzavření Rámcové smlouvy. Zhotovitel tak není v souvislosti s plněním Rámcové smlouvy, resp. Prováděcích smluv, oprávněn účtovat a požadovat na objednateli úhradu jakýchkoliv jiných či dalších částek.

Článek 7.

Trvání Rámcové smlouvy

- 7.1. Rámcová smlouva nabývá platnosti a účinnosti dnem jejího uzavření. Dnem uzavření Rámcové smlouvy je den označený datem u podpisů smluvních stran. Je-li takto označeno více dní, je dnem uzavření Rámcové smlouvy den z označených dnů nejpozdější.
- 7.2. Rámcová smlouva se uzavírá na dobu určitou v délce trvání 3 let, která počíná běžet dnem uzavření Rámcové smlouvy.
- 7.3. Rámcová smlouva může být zrušena dohodou všech smluvních stran v písemné formě, přičemž účinky zrušení Rámcové smlouvy nastanou k okamžiku stanovenému v takovéto dohodě. Nebude-li takovýto okamžik dohodou stanoven, pak tyto účinky nastanou ke dni uzavření takovéto dohody.
- 7.4. Rámcová smlouva může být zrušena dohodou objednatele a zhotovitele.
- 7.5. Objednatel je oprávněn ve vztahu od Rámcové smlouvy a/nebo Prováděcí smlouvy odstoupit v případě závažného nebo opakovaného porušení smluvní nebo zákonné povinnosti tímto zhotovitelem. Takové odstoupení bude účinné pouze ve vztahu objednatele s tímto zhotovitelem, který závažným způsobem nebo opakovaně porušil smluvní nebo zákonné povinnosti.
- 7.6. Předčasné ukončení Rámcové smlouvy nemá vliv na platnost a účinnost dosud nesplněných Prováděcích smluv (a to i Prováděcích smluv uzavřených v průběhu výpovědní lhůty). Práva a povinnosti z takto uzavřených Prováděcích smluv se budou i nadále řídit Rámcovou smlouvou a jejími přílohami. Tím není dotčeno oprávnění objednatele předčasně ukončit kteroukoliv Prováděcí smlouvu, pakliže pro to budou dány podmínky.

Článek 8.

Závěrečná ustanovení

- 8.1. Právní vztahy vzniklé na základě Rámcové smlouvy se řídí zákonem a jednotlivých Prováděcích smluv se řídí Občanským zákoníkem.
- 8.2. Rámcová smlouva je vyhotovena ve 3 stejnopisech, z nichž 2 obdrží objednatel a jeden obdrží zhotovitel.
- 8.3. Následující dokumenty tvoří součást obsahu Rámcové smlouvy a jako její součást budou čteny a vykládány v tomto pořadí:
 - a) Rámcová smlouva
 - b) Dopis nabídky a Zvláštní přílohy k nabídce zhotovitele

- c) Vzor Prováděcí smlouvy
 - e) Technické podmínky (díl 4 zadávací dokumentace)
 - f) Zadání části prací (vyplněný formulář 4.4.4 dle dílu 2, části 4 zadávací dokumentace)
 - g) Údaje o seskupení osob podávajících nabídku společně (vyplněný formulář 4.4.5 dle dílu 2, části 4 zadávací dokumentace)
- 8.4. Objednatel a zhotovitel prohlašují, že Rámcovou smlouvu uzavírají svobodně a vážně, že považují obsah Rámcové smlouvy za určitý a srozumitelný a že jsou jim známy všechny skutečnosti, jež jsou pro uzavření Rámcové smlouvy rozhodující, na důkaz čehož připojují níže své podpisy.

Přílohy: Součástí Rámcové smlouvy jsou přílohy číslo:

1. Dopis nabídky a Zvláštní přílohy k nabídce zhotovitele
2. Vzor Prováděcí smlouvy
3. Technické podmínky - Bližší popis Prací a technická specifikace předmětu Veřejné zakázky
 - Mapové podklady pro
 - Orientační specifikace komunikací
4. Soupis prací - oceněný
5. Zadání části prací (vyplněný formulář 4.4.4 dle dílu 2, části 4 zadávací dokumentace)
6. Údaje o seskupení osob podávajících nabídku společně (vyplněný formulář 4.4.5 dle dílu 2, části 4 zadávací dokumentace)

PODEPSÁN

za objednatele:

Ředitelství silnic a dálnic ČR

[Redacted signature]

ředitel ŘSD ČR, Správa Karlovy Vary



Datum: - 4 -10- 2016

PODEPSÁN

za zhotovitele:

EUROVIA Silba, a. s.

[Redacted signature]

předseda představenstva a.s.

[Redacted signature]

místopředseda představenstva a.s.

Datum: 15 -09- 2016

DOPIS NABÍDKY

NÁZEV ZAKÁZKY: „D6, I/6, I/21, I/64 obnova VDZ – oblast I.“

PRO: Ředitelství sítě a dálnic České republiky, Na Pankráci 546/56, Praha 4

Řádně jsme se seznámili se zněním zadávacích podmínek veřejné zakázky „D6, I/6, I/21, I/64 obnova VDZ – oblast I.“, včetně podmínek Rámcové smlouvy na provádění prací a jejích příloh, dalších souvisejících dokumentů, připojené Zvláštní přílohy k nabídce. Potvrzujeme, že jsme při zpracování této nabídky zohlednili dodatečné informace č. netýká se až netýká se, vydané zadavatelem v souladu s čl. 9. dílu 2 části 1 zadávací dokumentace, z nichž dodatečné informace č. netýká se mají charakter změny zadávací dokumentace ve smyslu čl. 10 dílu 2 části 1 zadávací dokumentace.

Tímto nabízíme provádění prací v souladu s touto nabídkou za následující cenu:

	<u>Nabídková cena prací v Kč bez DPH</u>	<u>DPH v Kč</u>	<u>Celková nabídková cena v Kč včetně DPH</u>
D6, I/6, I/21, I/64 obnova VDZ – oblast I.	(a) 8 231 250,00	(b) 1 728 562,50	(c) = (a) + (b) 9 959 812,50

Součástí této nabídky je oceněný soupis prací obsahující jednotkové ceny za provádění jednotlivých prací dodavatelem v Kč bez DPH. Výslovně tímto potvrzujeme a uznáváme, že tyto jednotkové ceny jsou závazné po celou dobu trvání Rámcové smlouvy a pro všechny stavební práce prováděné na základě Prováděcích smluv. Změny jednotkových cen jsou možné pouze za podmínek výslovně stanovených v Rámcové smlouvě.

Souhlasíme s tím, že tato nabídka bude v souladu se zákonem č. 137/2006 Sb., o veřejných zakázkách, v platném znění (dále jen „zákon“), platit po celou dobu běhu zadávací lhůty a že pro nás zůstane závazná a může být přijata na základě Prováděcí smlouvy kdykoli v průběhu této lhůty. Potvrzujeme, že Zvláštní příloha k nabídce tvoří součást tohoto dopisu nabídky.

Potvrzujeme, že následující dokumenty tvoří součást Rámcové smlouvy:

- a) Dopis nabídky a Zvláštní příloha k nabídce všech zhotovitelů, kteří jsou smluvní stranou Rámcové smlouvy
- b) Vzor Prováděcí smlouvy
- c) Bližší popis Prací a technická specifikace předmětu VZ
- d) Mapové podklady pro oblast, pro kterou je smlouva uzavřena
- e) Orientační specifikace vybraných komunikací pro oblast, pro kterou je smlouva uzavřena)
- f) Soupis prací pro ocenění
- g) Zadání části prací (vyplněný formulář 4.4.4 dle dílu 2, části 4 zadávací dokumentace) všech zhotovitelů, kteří jsou smluvní stranou Rámcové smlouvy

Pokud a dokud nebude uzavřena Rámcová smlouva dle vzorového znění uvedeného v dílu 3 zadávací dokumentace, nebude tato nabídka ani na základě oznámení o výběru nejvhodnější nabídky (Dopisu o přijetí nabídky) představovat řádně uzavřenou a závaznou Rámcovou smlouvu. Pojmy uvedené v tomto odstavci s velkými počátečními písmeny mají stejný význam, jako je jim připisován zadávacími podmínkami shora uvedené veřejné zakázky.

Bude-li naše nabídka přijata, budeme moci jako účastník Rámcové smlouvy se zadavatelem průběžně uzavírat Prováděcí smlouvy a začneme s realizací stavebních prací vždy v termínu sjednaném pro jejich zahájení příslušnou Prováděcí smlouvou a dokončíme je v souladu s Prováděcí smlouvou ve lhůtě pro dokončení příslušných stavebních prací.

Uznáváme, že proces případného přijetí naší nabídky se řídí zákonem a zadávacími podmínkami shora uvedené veřejné zakázky. Uznáváme rovněž, že zadavatel má právo odstoupit od Rámcové smlouvy v případě, že jsme uvedli v nabídce informace nebo doklady, které neodpovídají skutečnosti a měly nebo mohly mít vliv na výsledek zadávacího řízení.

Podpis [redacted] funkce: provozně-obchodní náměstek,
na základě plné moci

řádně oprávněn podepsat nabídku jménem či v zastoupení EUROVIA Silba, a. s.

Adresa: [redacted]

Datum 19.8.2016



ZVLÁŠTNÍ PŘÍLOHA K NABÍDCE

Název zakázky: D6, I/6, I/21, I/64 obnova VDZ – oblast I.

Jsou nám známy zadávací podmínky stanovené zadávací dokumentací veřejné zakázky „D6, I/6, I/21, I/64 obnova VDZ – oblast I.“ jakož i následky jejich nedodržení. Za účelem jejich trvalého dodržování v průběhu realizace zakázky se zavazujeme, že se budeme řídit následujícími pravidly:

- 1) Za vlastní kapacity se pro účely této přílohy považují (a) osoby v pracovním nebo obdobném poměru k osobě uchazeče, nebo osoby uchazečem ovládané nebo osoby uchazeče ovládající nebo osoby ovládané společně s uchazečem stejnou osobou a dále (b) stroje a strojní vybavení (i) ve vlastnictví osoby uchazeče nebo osob uchazečem ovládaných nebo osob uchazeče ovládajících nebo osob ovládaných společně s uchazečem stejnou osobou nebo (ii) v takové právní dispozici shora uvedených osob, která umožňuje jejich využití pro provádění prací, jež jsou předmětem této zakázky. (iii) Vlastními kapacitami provést, tj. nikoliv prostřednictvím subdodavatelů minimálně

- **pokládku liniového VDZ.**

- 2) Uznáváme a souhlasíme s tím, že v případech, kdy uchazeč nebude plnit veřejnou zakázku podle Prováděcí smlouvy vlastními kapacitami, je zadavatel oprávněn ke schvalování subdodavatelů smluv, u nichž objem uvažované subdodávky překročí 10 % z objemu veřejné zakázky podle Prováděcí smlouvy, v případech, kdy příslušný subdodavatel nebyl uveden již v nabídce na plnění veřejné zakázky (dle vzoru uvedeného ve formuláři č. 4.4.4 dílu 2, části 4 zadávací dokumentace), jíž je tato Zvláštní příloha k nabídce součástí. Zavazujeme se takové smlouvy zadavateli předložit v přiměřené lhůtě před jejich zamýšleným uzavřením a uznáváme, že až do jejich schválení zadavatelem nejsme oprávněni takovou smlouvu uzavřít. Dále uznáváme, že nejsme oprávněni v souvislosti s případným prodloužením zadavatele se schválením takové smlouvy vznášet jakékoliv nároky. Uznáváme, že na schválení zde popsaných subdodavatelů smluv ze strany zadavatele nemáme právní nárok.
- 3) Bereme na vědomí a potvrzujeme, že námi zvolení subdodavatelé uvedení v nabídce na plnění veřejné zakázky, jíž je tato Zvláštní příloha k nabídce součástí, a jejich procentuální podíl na pracích vykonaných při realizaci stavby, se nebudou měnit bez výslovného písemného souhlasu zadavatele udělovaného na naši žádost pro každý konkrétní případ takovéto změny. Bereme na vědomí, že zadavatel je oprávněn udělení takového souhlasu odepřít, a to i bez uvedení důvodů.
- 4) Oznámíme zadavateli uzavření všech ostatních subdodavatelů smluv, a to formou seznamu s uvedením identifikace subjektu, kterému byla subdodávka zadána, stručné specifikace zadaných prací a ceny, přičemž nebudeme v takto uzavíraných smlouvách akceptovat ustanovení, které by nám bránilo zadavateli takovýto okruh informací oznámit.
- 5) Z důvodů kontroly našich závazků zajistíme, že se na realizaci stavebních prací nebudou podílet jiné kapacity, než naše kapacity vlastní a kapacity našich subdodavatelů a v případě, že se takovýto případ vyskytne, neprodleně předložíme doklady osvětlující případně zjištěný pohyb cizích kapacit na staveništi. Dále předložíme zadavateli vždy do

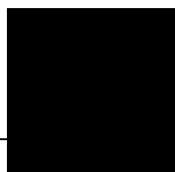
10. dne každého kalendářního měsíce úplný seznam osob (dodavatelů a subdodavatelů), jejichž kapacity se v průběhu minulého kalendářního měsíce vyskytovaly na staveništi.

- 6) V případě, že zadavatel při provádění kontroly plnění zakázky, z námi předložených dokladů nebo jiným způsobem zjistí, že používáme při realizaci zakázky subdodavatele, který nebyl zadavatelem schválen nebo zadavateli oznámen dle výše uvedených ustanovení, zavazujeme se zaplatit za každé takové neoprávněné použití subdodavatele smluvní pokutu ve výši 50 000 Kč (slovy: padesát tisíc korun českých). Souhlasíme, aby bylo zaplacení této smluvní pokuty provedeno formou zápočtu proti jednotlivým dílčím platbám. Ostatní ustanovení o smluvních pokutách nejsou tímto naším závazkem dotčena.
- 7) Nejpozději do 28. února následujícího kalendářního roku předložíme zadavateli seznam subdodavatelů, ve kterém uvedeme subdodavatele, jimž jsme za plnění subdodávky uhradili více než 10 % a) z celkové ceny každé Prováděcí smlouvy, uzavřené na základě Rámcové smlouvy, uhrazené zadavatelem v jednom kalendářním roce pokud je Rámcová smlouva uzavřena dobu delší než 1 rok. Seznam bude zpracovaný na formuláři tvořícím přílohu č. 1 této Zvláštní přílohy k nabídce. Bude-li mít subdodavatel formu akciové společnosti, bude přílohou seznamu i seznam vlastníků akcií, jejichž souhrnná jmenovitá hodnota přesahuje 10 % základního kapitálu subdodavatele, vyhotovený ve lhůtě 90 dnů před dnem předložení seznamu subdodavatelů. Zajistíme, aby smlouvy se subdodavateli stanovily povinnost subdodavatele poskytnout seznam vlastníků akcií, jejichž souhrnná jmenovitá hodnota přesahuje 10 % základního kapitálu, v uvedené lhůtě na naši žádost.

Současně se zavazujeme, že v průběhu realizace budeme dodržovat veškeré smluvní a technické podmínky dané díly 3 a 4 zadávací dokumentace.

V Plzni dne 19.8. 2016

EUROVIA Silba, a. s.



provozně-obchodní náměstek
na základě plné moci



PROVÁDĚCÍ SMLOUVA

(SMLOUVA O DÍLO)

č. smlouvy objednatele: 07PU-001871, POI/16/162/por. číslo výzvy

č. smlouvy zhotovitele:

D6, I/6, I/21, I/64 obnova VDZ – oblast I.

Ředitelství silnic a dálnic ČR Správa Karlovy Vary

se sídlem: Závodní 369/82, 360 06 Karlovy Vary

IČ: 659 93 390

DIČ: CZ65993390

osoba jednající jménem zadavatele: [redacted] generální ředitel

osoba oprávněná jednat
ve věcech smluvních: [redacted] ředitel Správy Karlovy Vary

ve věcech technických: [redacted] vedoucí provozního úseku

(dále jen „Objednatel“)

na straně jedné

a

EUROVIA Silba, a. s.

se sídlem: [redacted]

IČ: 64830551

DIČ: CZ64830551

zápis v obchodním rejstříku: KS v Plzni, oddíl B, vložka 518

Bankovní spojení: [redacted]

Zastoupen: [redacted] předsedou představenstva a.s.

[redacted] místopředsedou představenstva a.s.

Oprávněn jednat

ve věcech smluvních: [redacted] předseda představenstva a.s.

[redacted] místopředseda představenstva a.s.

ve věcech technických: [redacted] vedoucí obchodního odd.

na straně druhé

(Objednatel a Zhotovitel společně dále též jen „Smluvní strany“, případně „Smluvní strana“, je-li odkazováno na kteréhokoliv z nich)

ÚVODNÍ USTANOVENÍ

Tato smlouva o dílo (dále jen „Smlouva o dílo“ nebo „Smlouva“) je uzavřena podle ustanovení § 2586 a násl. zákona č. 89/2012 Sb., občanského zákoníku (dále jen „Občanský zákoník“) a v souladu s podmínkami vymezenými Rámcovou smlouvou 07PU-001871 uzavřenou dne [.....] (včetně jejích příloh), (dále jen „Rámcová smlouva“).

I. DEFINICE

- 1.1 V této Smlouvě mají následující výrazy uvedené s velkým počátečním písmenem níže přiřazený význam:
- „**Zákon o VZ**“ – zákon č. 137/2006 Sb., o veřejných zakázkách ve znění pozdějších předpisů.
 - „**Občanský zákoník**“ je zákon č. 89/2012 Sb., občanský zákoník, ve znění pozdějších předpisů.
 - „**Stavební práce**“ znamená práce a služby (též „**Dílo**“ nebo „**Služby**“), které má provést zhotovitel v souladu s Prováděcí smlouvou.
 - „**Podzhotovitel**“ je totožný termín, jako „**Poddodavatel**“ případně „**Subdodavatel**“ ve všech mluvnických formách a podobách a znamená právnickou nebo fyzickou osobu uvedenou v Rámcové smlouvě nebo jinou osobu určenou jako podzhotovitel, která má oprávnění k činnostem podle zvláštních právních předpisů a je pověřena zhotovitelem provedením části prací, a právní nástupci všech těchto osob. Ve fázi zadání veřejné zakázky je podzhotovitel subdodavatelem ve smyslu zákona o veřejných zakázkách. Vybrané činnosti ve výstavbě musí zabezpečit fyzickými osobami, které získaly oprávnění k výkonu těchto činností podle zvláštních právních předpisů.
 - „**Prováděcí smlouva**“ je dvoustranný právní úkon (obchodní smlouva), který musí mít náležitosti podle zákona č. 89/2012 Sb., občanský zákoník, ve znění pozdějších předpisů (dále jen „Občanský zákoník“). Prováděcí smlouva se ve smyslu Rámcové smlouvy rozumí, smlouva na plnění Dílčí veřejné zakázky, uzavřená na základě podmínek vymezených v Rámcové smlouvě.
 - „**DPH**“ znamená daň z přidané hodnoty ve smyslu zákona č. 235/2004 Sb., o dani z přidané hodnoty, ve znění pozdějších předpisů.
 - „**den**“ znamená kalendářní den.

„Nabídka“ znamená Dopis nabídky a všechny ostatní dokumenty Zhotovitele, které uchazeč (dodavatel) v souladu se zákonem o veřejných zakázkách předal spolu s Dopisem nabídky za účelem uzavření Rámcové smlouvy.

„Písemná výzva“ výzva Zhotovitele k předložení Nabídky na plnění dílčí zakázky na základě Rámcové smlouvy.

„Technická specifikace“ – přesná specifikace předmětu Prováděcí smlouvy (též „Přílohy Smlouvy“), která tvoří nedílnou součást Prováděcí smlouvy a vychází z podmínek vymezených v Rámcové smlouvě.

„Datum zahájení prací“ znamená datum 14 dnů po doručení Objednateli vyrozumění s datem předání Staveniště.

„Lhůta pro dokončení stavebních prací“ znamená lhůtu pro dokončení Stavebních prací uvedenou v Technické specifikaci Smlouvy počítáno od Data zahájení prací.

„Doba plnění“ – časový usek vymezený Datem zahájení prací a data předání Díla nebo časovými jednotkami (počet dní, měsíců od Data zahájení prací do Data předání díla).

„Datum předání Díla“ – je den, kterým podepsal zástupce Smluvní strany jako druhý v pořadí Závěrečný soupis provedených prací.

„Reklamace“ znamená postup Objednatele a povinnosti Zhotovitele podle Občanského zákoníku a podmínek této Smlouvy.

„Závěrečný soupis provedených prací“ znamená oboustranný protokol (nebo též „Předávací protokol“) podepsaný oprávněnými osobami Zhotovitele a Objednatele. Jedná se o Předávací protokol o předání příslušného Díla Zhotovitelem Objednateli v souladu s podmínkami této Smlouvy.

II.

OBCHODNÍ PODMÍNKY A DALŠÍ PŘÍLOHY KE SMLouvĚ O DíLO

2.1. Nedílnou součástí této Smlouvy je Technická specifikace, kterou tvoří:

- 2.1.1 Popis Prací a technická specifikace předmětu Smlouvy,
- 2.1.2 Specifikace komunikací,
- 2.1.3 Oceněný Soupis prací pro stanovení Celkové ceny.

III.

PŘEDMĚT A ÚČEL SMLOUVY

- 3.1. Za podmínek a ve lhůtách nebo dobách uvedených v této Smlouvě se Zhotovitel zavazuje pro Objednatele provést obnovu vodorovného dopravního značení a Objednatel se zavazuje od Zhotovitele tyto Stavební práce převzít a zaplatit za něj Zhotoviteli za podmínek dohodnutých v této Smlouvě.
- 3.2. Předmětem této Smlouvy je obnova vodorovného dopravního značení na silnicích I. tříd a dálnici D6 v úsecích uvedených v Přílohách Smlouvy s využitím technologie

stříkané barvy a technologie dvousložkového studeného plastu.

- 3.3. Místem realizace prací dle této smlouvy je (dále jen „Staveniště“) dálnice D6 a silnice I. třídy uvedené v Přílohách Smlouvy. Přesné určení rozsahu a místa může být upřesněno při předání staveniště.

IV.

PODMÍNKY REALIZACE STAVEBNÍCH PRACÍ

- 4.1. Objednatel poskytne Zhotoviteli právo vstupu na Staveniště k Datu zahájení prací.

4.2. Priorita dokumentů

4.2.1. Dokumenty tvořící obsah Smlouvy se budou brát tak, že se vzájemně vysvětlují. Jestliže se v dokumentech nalezne nejednoznačnost nebo rozpor, vydá Objednatel Zhotoviteli potřebné pokyny a priorita dokumentů se bude řídit podle pořadí uvedeného v Rámcové smlouvě.

V.

ZÁSTUPCE OBJEDNATELE A KOMUNIKACE

- 5.1. Veškerá písemná komunikace mezi Smluvními stranami bude probíhat v českém jazyce a výhradně osobním doručením, doporučenou poštou nebo kurýrní službou na níže uvedené adresy:

Při doručování Objednateli: Ředitelství silnic a dálnic ČR, Správa Karlovy Vary
Adresa: Závodní 369/82, 360 06 Karlovy Vary
Fax: [REDACTED]
K rukám: [REDACTED]

Při doručování Zhotoviteli: EUROVIA Silba, a.s.
Adresa: [REDACTED]
Fax: [REDACTED]
K rukám: [REDACTED]

Jiná než písemná komunikace mezi Smluvními stranami bude probíhat v českém jazyce prostřednictvím následujících kontaktů:

V případě Objednatele: Jméno: [REDACTED]
E-mail: [REDACTED]
Tel.: [REDACTED]

V případě Zhotovitele: Jméno: [REDACTED]
E-mail: [REDACTED]
Tel.: [REDACTED]

- 5.2. Veškeré změny kontaktních údajů uvedených v čl. 5.1 je Smluvní strana, již se

změna týká, povinna písemně sdělit druhé Smluvní straně s tím, že změna kontaktních údajů nabývá účinnosti ve vztahu k druhé Smluvní straně doručením tohoto sdělení.

VI. ZÁRUKA ZA PROVEDENÍ DÍLA A ZA ODSTRANĚNÍ VAD

6.1. Pro vyloučení pochybností se Záruka za provedení díla a Záruka za odstranění vad po Zhotoviteli nepožaduje.

VII. ZÁRUKA ZA DÍLO

7.1. Záruční doba činí:

7.1.1 na barvy min. 24 měsíců

7.1.2. na plast min. 36 měsíců

od data převzetí díla bez vad a nedodělků.

7.2. Objednatel může jakoukoli vadu anebo neprovedené práce oznámit Zhotoviteli kdykoli před vypršením záruční doby. Zhotovitel odstraní veškeré vady způsobené chybou své dokumentace, materiály, technologickými zařízeními nebo prací Zhotovitele, které nejsou v souladu se Smlouvou o dílo tak, aby tím Objednateli nevznikly žádné náklady a předá veškeré výše uvedené práce protokolárně Objednateli (nebo jeho zástupci).

7.3. Zhotovitel poskytne na opravy provedené v rámci reklamace v posledních 6 měsících záruční doby záruku v délce 18 měsíců od odstranění vady.

VIII. DOKUMENTACE ZHOTOVITELE

8.1. Zhotovitel povede a předá Objednateli dokumentaci uvedenou v příloze č. 1 této Smlouvy.

IX. DOBA PLNĚNÍ, PLÁN PRACÍ

9.1. Stavební práce budou zahájeny **ihned po předání Staveniště**. Zhotovitel je povinen převzít Staveniště do 14 dnů od doručení vyznamení Objednatel.

9.2. Plnění předmětu Smlouvy Zadavatel požaduje dokončit v následující Době plnění:

Od, do.....

X. ZAJIŠTĚNÍ JAKOSTI, OCHRANY ŽIVOTNÍHO PROSTŘEDÍ A BOZP

10.1. Veškeré materiály, stavební díly, technologická zařízení a pracovní postupy musí

odpovídat požadavkům uvedeným v příloze této smlouvy „Popis Prací a technická specifikace předmětu Smlouvy“.

10.2. Zhotovitel během provádění prací, jejich předávání a odstraňování vad

- a) zajistí bezpečnost všech osob vyskytujících se na Staveništi
- b) bude zajišťovat a udržovat na vlastní náklady všechna zařízení v obvodu Staveniště (silniční těleso s jeho součástmi a příslušenstvím) a přechodné dopravní značení po dobu stavby
- c) zajistí účelná opatření pro ochranu životního prostředí tak, aby se zamezilo škodám a nepříznivým vlivům při provádění prací a mohly se dotýkat osob a majetku.

10.3. Zhotovitel odpovídá za bezpečnost práce (BOZP) a požární ochrany (PO) svých pracovníků a podzhotovitelů v celém rozsahu předpisů BOZP a PO.

10.4. Plní-li na jednom pracovišti úkoly zaměstnanci dvou a více zaměstnavatelů, jsou zaměstnavatelé povinni vzájemně se písemně informovat o rizicích a přijatých opatřeních k ochraně před jejich působením.

XI. ZKOUŠKY

11.1. Objednatel může vydat pokyn, pokud jde o odkrytí vodorovného dopravního značení, zkoušku odebrání vzorků materiálu nebo zkoušku jakýchkoliv prací. Pokud výsledkem odkrytí nebo zkoušek není zjištění, že dokumentace Zhotovitele, materiály, technologická zařízení nebo práce Zhotovitele nejsou v souladu se Smlouvou o dílo, budou náklady tímto vzniklé Zhotoviteli za toto odkrytí a/nebo zkoušky zapláceno Zhotoviteli jako změna Díla.

XII. SMLUVNÍ POKUTY

12.1. Nedokončí-li Zhotovitel Dílo, resp. část Díla v Době pro dokončení stavebních prací, resp. příslušné části stavebních prací, zaplatí Objednateli smluvní pokutu za každý kalendářní den, o který se opozdilo dokončení Díla, ve výši 1,0 % z hodnoty ceny Díla, maximálně však 10 % ceny uvedené ve Smlouvě o dílo.

12.2. Převezme-li Objednatel dílo s vadami a nedodělky nebránícími užívání, stanoví v Závěrečném soupisu provedených prací doby k odstranění těchto vad a nedodělků. Za neodstranění vad a nedodělků v dohodnutých dobách je Zhotovitel povinen zaplatit smluvní pokutu ve výši 500,- Kč za každou vadu a den prodlení.

12.3. Pokud Zhotovitel nezahájí stavební práce po Datu zahájení prací je Zhotovitel povinen zaplatit smluvní pokutu ve výši 500,- Kč za každý den prodlení.

12.4. Záruční vady je Zhotovitel povinen odstranit v dohodnutém termínu. Zhotovitel je povinen při reklamaci vad v záruční době do 15 dnů po obdržení písemné reklamace od objednatele navrhnout způsob a termín odstranění vad. Za neodstranění vad

v dohodnutých dobách při reklamaci vad podle předchozí věty je Zhotovitel povinen zaplatit smluvní pokutu ve výši 500,- Kč za každou vadu a den prodlení.

XIII. CENA DÍLA A PLATEBNÍ PODMÍNKY

- 13.1. Zhotovitel se zavazuje k provedení a předání Díla a odstranění veškerých vad za následující Celkovou cenu Díla:

Cena Díla bez DPH v Kč	DPH	Celková cena Díla
(a)	(b)	(c) = (a) + (b)
[bude doplněno nejvýše dle Nabídky s tím, že může být nižší]	[bude doplněno nejvýše dle Nabídky s tím, že může být nižší]	[bude doplněno nejvýše dle Nabídky s tím, že může být nižší]

(dále jen „Celková cena“).

- 13.2. Přílohu této Smlouvy tvoří Oceněný soupis prací pro stanovení Celkové ceny obsahující jednotkové ceny jednotlivých položek prací závazné po celou dobu plnění předmětu Smlouvy a pro všechny práce prováděné v rámci Smlouvy. Součet jednotkových cen uvedených v Oceněný soupis prací pro stanovení Celkové ceny tvoří Celkovou cenu dle čl. 13.1 Smlouvy o dílo. Jednotkové ceny uvedené v uvedeném oceněném soupisu prací pokrývají všechny smluvní závazky a všechny záležitosti a věci nezbytné k řádnému provedení a dokončení Stavby podle Smlouvy Zhotovitelem.
- 13.3. Podkladem pro úhradu budou dílčí faktury s náležitostmi daňového dokladu vystaveny Zhotovitelem a doloženy soupisem provedených prací odsouhlaseným oprávněnými pracovníky smluvních Stran. Faktura musí obsahovat číslo smlouvy, název veřejné zakázky a ISPROFIN. Záloha se neposkytuje.
- 13.4. Cena Díla bude způsobem sjednaným v této Smlouvě zaplacená na bankovní účet Zhotovitele uvedený v této Smlouvě. Kupní cena je splatná v korunách českých (Kč).
- 13.5. Do 15 dnů po ukončení přejímky dokončeného Díla, předá Zhotovitel Objednateli Závěrečný soupis provedených prací spolu s veškerou dokumentací, která se vyžaduje v odpovídající míře k tomu, aby mohl Objednatel ověřit konečnou cenu Díla. Na základě schválení Závěrečného soupisu provedených prací předá Zhotovitel objednateli fakturu. Do 30 dnů od předložení faktury, zaplatí Objednatel Zhotoviteli všechny splatné částky.
- 13.6. Objednatel je oprávněn fakturu vrátit Zhotoviteli ve lhůtě třiceti (30) kalendářních dnů ode dne jejího doručení Objednateli, pokud faktura nebude obsahovat náležitosti dle ustanovení Smlouvy. Zhotovitel je v tomto případě povinen Objednateli

bezodkladně doručit novou fakturu, která bude splňovat veškeré náležitosti Smlouvy.

- 13.7. Práce v Závěrečném soupisu provedených prací budou oceňovány po přeměření skutečného množství dodaných prací. Měřit se bude skutečné množství každé položky zhotovovaných prací v souladu s Oceněným soupisem prací pro stanovení Celkové ceny nebo jinými použitelnými dokumenty Smlouvy o dílo. Při oceňování se vychází z toho, že jednotkové sazby a ceny uvedené v Oceněném soupisu prací pro stanovení Celkové ceny zahrnují úhradu nejen prací, které jsou uvedeny jako položky v tomto soupisu prací, ale i dalších prací a věcí vyplývajících ze Smlouvy o dílo, které jsou nutné pro zdárné provedení a dokončení Díla a odstranění všech vad, i když nejsou v tomto soupisu prací případně konkrétně uvedeny (vybavení Zhotovitele, realizační dokumentace stavby, zajištění dopravních opatření apod.).
- 13.8. Požadavky na případné vícepráce oznámí Zhotovitel Objednateli neprodleně po jejich zjištění. Podmínkou realizace požadovaných víceprací je zpracování kalkulace realizační ceny víceprací Zhotovitelem a její odsouhlasení Objednatelem.

13.8.1. Změna ceny Díla je možná pouze při vzniku následujících okolností:

- víceprací – Zhotovitel provede práce, které nejsou zahrnuté v předmětu Díla dle Smlouvy a jejich jednotková cena je uvedena v Oceněném soupise prací pro stanovení Celkové ceny a Zhotovitel se s Objednatelem dohodl na jejich provedení (vyžádané vícepráce)
- při realizaci Díla se vyskytnou skutečnosti, které nebyly v době sjednání smlouvy známy a Zhotovitel je nezavinil, ani nemohl předvídat a tyto skutečnosti mají prokazatelný vliv na cenu Díla (vynucené vícepráce)

13.8.2. Změna ceny Díla z důvodu víceprací:

- Zhotovitel provede ocenění soupisu stavebních prací odsouhlaseného oběma Smluvními stranami, jež mají být provedeny navíc, s odpočtem těchto prací, jež mají být vypuštěny či nahrazeny, jednotkovými cenami Oceněným soupisem prací pro stanovení Celkové ceny
- pokud práce tvořící vícepráce nebudou v Oceněném soupise prací pro stanovení Celkové ceny obsaženy, pak Smluvní strany použijí jednotkové ceny maximálně ve výši odpovídající *expertním* cenám *ŘSD ČR* pro to období.

13.9. *ŘSD ČR* u poskytnutých stavebních nebo montážních prací uvedených v číselníku Klasifikace produkce CZ-CPA kód 41 až 43 není plátce DPH, tedy se na něj nevztahuje režim přenesené daňové povinnosti. Daňové doklady musí být vystaveny včetně DPH.

XIV. SUBDODAVATELÉ

- 14.1. Zhotovitel se zavazuje plnit tuto Smlouvu vlastními kapacitami, jak je tento pojem definován v Nabídce.
- 14.2. Objednatel je oprávněn ke schvalování subdodavatelských smluv, u nichž objem uvažované subdodávky překročí 10 % z celkového objemu dodávek podle této Smlouvy, v případech, kdy příslušný Subdodavatel není uveden v Nabídce. Zhotovitel je povinen takové smlouvy Objednateli předložit v přiměřené době před jejich zamýšleným uzavřením a do jejich schválení Objednatelem není Zhotovitel oprávněn takovou smlouvu uzavřít. Zhotovitel není oprávněn v souvislosti s případným prodloužením Objednatele se schválením takové smlouvy vznášet jakékoliv nároky a nemá na schválení subdodavatelských smluv ze strany Objednatele právní nárok.

XV. POJIŠTĚNÍ

- 15.1. Zhotovitel nepožaduje v souvislosti se Stavbou sjednat pojištění.

XVI. ZÁVĚREČNÁ USTANOVENÍ

- 16.1. Smluvní strany pro vyloučení pochybností výslovně vylučují aplikaci ustanovení § 2609 Občanského zákoníku.
- 16.2. Tato Smlouva o dílo nabývá platnosti a účinnosti dnem jejího uzavření.
- 16.3. Tuto Smlouvu o dílo je možno měnit, doplňovat a upravovat pouze písemnými dodatky, podepsanými oběma Smluvními stranami.
- 16.4. Veškeré spory, které by mohly vzniknout z této Smlouvy nebo v souvislosti s ní, budou ve smyslu ustanovení § 89a zákona č. 99/1963 Sb., občanský soudní řád, v platném znění, rozhodovány věcně příslušným soudem České republiky příslušným v místě sídla Zhotovitele ke dni podpisu této Smlouvy.
- 16.5. Tato Smlouva o dílo se vyhotovuje ve čtyřech (4) stejnopisech, z nichž obě Smluvní strany obdrží po dvou (2) stejnopisech. Tato Smlouva o dílo byla sepsána v českém jazyce.

- 16.6. Nedílnou součástí této Smlouvy tvoří přílohy:

- Příloha č. 1 - Popis Prací a technická specifikace předmětu Smlouvy
- Příloha č. 2 - Specifikace komunikací
- Příloha č. 3 - Oceněný Soupis prací pro stanovení Celkové ceny

NA DŮKAZ SVÉHO SOUHLASU S OBSAHEM TÉTO SMLOUVY K NÍ SMLUVNÍ STRANY PŘIPOJILY SVÉ PODPISY:

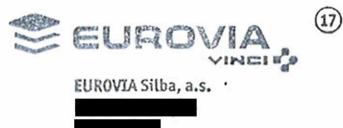
Ředitelství silnic a dálnic ČR Správa Karlovy Vary

Podpis: _____
Jméno: [REDACTED]
Funkce: ředitel ŘSD ČR, Správa Karlovy Vary
Datum:

EUROVIA Silba, a.s.

Podpis: _____
Jméno: [REDACTED]
Funkce: předseda představenstva a.s.
Datum:

Podpis: _____
Jméno: [REDACTED]
Funkce: místopředseda představenstva a.s.
Datum:



Popis Prací a technická specifikace předmětu Smlouvy

OBSAH:

1. LEGISLATIVNÍ RÁMEC
2. SEZNAM VNITRORESORTNÍCH PŘEDPISŮ
3. OBNOVA VODOROVNÉHO DOPRAVNÍHO ZNAČENÍ
 - 3.1 SPECIFIKACE
 - 3.2 TERMÍNY A LHŮTY
 - 3.3 ROZSAH A MÍSTO PLNĚNÍ
 - 3.4 POPIS POLOŽEK
4. TECHNICKÁ SPECIFIKACE MECHANIZMŮ
 - 4.1 POŽADAVKY NA TECHNICKÉ VYBAVENÍ
5. DOKLADY K PŘEDLOŽENÍ

1. LEGISLATIVNÍ RÁMEC

Legislativní rámec pro předmět Smlouvy zakázku je dán zákonem č. 13/1997 Sb., o pozemních komunikacích, v platném znění (dále v této příloze jen „**Zákon**“) a vyhláškou Ministerstva dopravy ČR č. 104/1997 Sb., kterou se provádí zákon o pozemních komunikacích, v platném znění (dále v této příloze jen „**Vyhláška**“). Pojmy používané v rámci této Smlouvy mají význam stanovený v Zákoně a Vyhlášce.

2. SEZNAM VNITRORESORTNÍCH PŘEDPISŮ

Zhotovitel je povinen při práci dodržovat příslušné vnitroresortní předpisy a normy vydané Ministerstvem dopravy ČR, případně Ředitelstvím silnic a dálnic ČR, dle následujícího seznamu:

1. Technické podmínky MD ČR, které jsou uvedeny na portálu politiky jakosti pozemních komunikací www.pjpk.cz
2. Vzorové listy, které jsou uvedeny na portálu politiky jakosti pozemních komunikací www.pjpk.cz
3. Podnikové standardy ŘSD ČR, tzv. PPK (Požadavky na provedení a kvalitu), které jsou uvedeny na stránkách www.rsd.cz v sekci Technické předpisy.
4. Výkresy opakovaných řešení, které jsou uvedeny na stránkách ŘSD ČR www.rsd.cz v sekci Technické předpisy
5. Technické podklady pro zajištění údržby silnic, které jsou uvedeny na stránkách www.rsd.cz v sekci Technické předpisy

6. Příkaz ředitele PÚ č. 1/2009 + jeho doplňky v platném znění (Označování pracovních míst na dálnicích, rychlostních silnicích a ostatních směrově rozdělených silnicích I. třídy), který je uveden na stránkách ŘSD ČR www.rsd.cz v sekci Technické předpisy
7. Směrnice generálního ředitele č. 4/2007 v platném znění (Pravidla bezpečnosti práce na dálnicích a silnicích), která je uvedena na stránkách ŘSD ČR www.rsd.cz v sekci Technické předpisy
8. Příkaz generálního ředitele č. 23/2014 v platném znění (Zavedení typových technologických postupů při práci na komunikaci za provozu – provozních směrnic), který je uveden na stránkách ŘSD ČR www.rsd.cz v sekci Technické předpisy
9. TP 133, TP 70, které jsou uvedeny na portálu politiky jakosti pozemních komunikací www.pjpk.cz a PPK VZ, které jsou uvedeny na stránkách ŘSD ČR www.rsd.cz.
10. Katalog schválených výrobků pro oblast vodorovného dopravního značení (platný pro daný rok), který je uveden na portálu politiky jakosti pozemních komunikací www.pjpk.cz

3. Obnova vodorovného dopravního značení

3.1 Specifikace

Obnova vodorovného dopravního značení (VDZ) se rozumí obnova VDZ, které nesplňuje retroreflexi dle platných předpisů a ohrožuje pak bezpečnost silničního provozu.

Zhotovitel je povinen vést stavební deník v souvislosti s plněním zakázky a dle pokynů Objednatele předávat informace o prováděných činnostech.

Všechny práce budou prováděny v souladu s platnými TP, TKP a PPK VZ. Veškeré denní výkony související s touto zakázkou budou zapisovány do stavebního deníku a dle pokynů Objednatele předávat informace o prováděných činnostech.

Výkaz výměr dodávat v příloženém formuláři (příloha č. 3 Smlouvy).

3.2 Termíny a lhůty

Práce budou realizovány v období mimo dopravní špičky, převážně v období pracovního klidu a to tak, aby veřejný silniční provoz byl plněním předmětu zakázky co nejméně rušen a omezován.

Práce budou zahájeny dle potřeby Objednatele na základě písemné výzvy odpovědného pracovníka Objednatele listinnou nebo elektronickou formou v souladu s uzavřenou Smlouvou.

Předpoklad termínů provedení VDZ je uveden v příloze č. 3 Smlouvy.

3.3 Popis položek

Popis položek VDZ je uveden v následující tabulce.

Tabulka č.: 1

č.pol.	Název položky	MJ	Popis položky
3751	VDZ v barvě (dělicí a vodící čáry)	m ²	Značení dělicích a vodících čar provedené barvou

3752	VDZ v strukturálním plastu (dělicí a vodící čáry) - dvousložkový plast	m ²	Značení dělicích a vodících čar provedené dlouhoživotným materiálem - dvousložkový plast
3753	VDZ v strukturálním/profilovaném plastu s akustickým efektem (dělicí a vodící čáry) - dvousložkový plast	m ²	Značení vodících případně i dělicích čar provedené dlouhoživotným materiálem s akustickým efektem - dvousložkový plast
3521	VDZ plošné v barvě (stíny, nápisy, stop čáry ...)	m ²	Značení barvou stínů, nápisů, šipek, stop čar ...
3533	VDZ plošné ve strukturálním plastu (přechody pro chodce)	m ²	Značení přechodů pro chodce ve strukturálním plastu
3534	VDZ plošné ve stěrkovém plastu (stíny, nápisy)	m ²	Značení plastem stínů, nápisů, šipek, stop čar ...
4631	dopravní knoflíky zapuštěné	kus	Osazení dopravních knoflíků zapuštěných
4632	odražeče k dopravním knoflíkům zapuštěným	kus	Osazení odražečů
3811	odstranění VDZ	m ²	Odstranění VDZ (větší plochy musí být odstraněny nedestruktivní metodou)

Všechny ostatní náklady (doprava, předznačení, DIO, posyp balotinou, zkoušky značení dle TP 70, dopravní knoflíky, atd.) jsou zahrnuty v jednotkových cenách výše uvedených položek a jsou konečné. 4632 -Odražeče a jejich lepidlo (zálivka) musí být určeny pro uvedený typ knoflíků.

Veškeré práce na komunikaci budou prováděny za kompletního zabezpečení DIO a v souladu se „Stanovením přechodné úpravy provozu“ KÚ odboru dopravy a SH, případně MD ČR, které si je povinen Zhotovitel zajistit v dostatečném časovém předstihu. Dále je nutné dodržovat všechny předpisy a vyhlášky související s BOZP, PO, bezpečností silničního provozu a ochranou životního prostředí na dotčených silnicích I. třídy a dálnicích.

4. TECHNICKÁ SPECIFIKACE MECHANIZMŮ

Objednatel předpokládá denní výkony vodorovného dopravního značení cca 20 m² pro plošné značení, pro liniové značení v plastu cca 5 000 bm/stroj/skupina, v barvě cca 10 000 bm/stroj/skupina dle daného typu značení.

4.1 Technické vybavení

- 2 kusy samojízdných značkových strojů pro značení plastem, s minimálním výkonem 1 250 m²/den, (minimálně jeden stroj pro plast s akustickým efektem),
- 2 kusy samojízdných značkových strojů pro značení barvou, s minimálním výkonem 2 500 m²/den
- 2 kusy ručně vedených značkových strojů, s minimálním výkonem 200 m²/den, (jeden stroj pro plast a jeden stroj pro barvu),
- zařízení pro operativní označování pracovních míst na směrově dělených silnicích, tj. 1 ks pojízdné uzavírkové tabule typu 1 (výstražný vozík) a 2 ks zařízení předběžné výstrahy (předzvěstný vozík) dle Příručky pro označování pracovních míst na dálnicích a silnicích pro motorová vozidla

- sada přenosného svislého dopravního značení, spolu s příslušným počtem stojanů na toto značení, v minimálním rozsahu odpovídajícím příslušným schémátům pro označování pracovních míst na silnicích podle platných technických podmínek TP 66, resp. podle Příručky pro označování pracovních míst na dálnicích a silnicích pro motorová vozidla.

5. Doklady k předložení

- Pro VDZ provedené v barvě a v plastu předloží Zhotovitel před zahájením prací Objednateli následující dokumenty:
 - Prohlášení o shodě
 - Certifikát výrobku
 - Stavebně technické osvědčení
 - Protokol o zkoušce po 12 a 24 měsících
 - Prohlášení o vlastnostech – materiál pro dodatečný posyp
 - Technologický předpis zpracován dle TKP 14 č. 14.C3.1

Příloha č. 3 ke Smlouvě o dílo č.

Oceněný Soupis prací pro stanovení Celkové ceny

kód položky	název položky	TJ	Požadovaný počet TJ dle přílohy č. 2 Smlouvy	nabídková jednotková cena za 1 TJ	nabídková cena za požadovaný objem TJ
3751s	VDZ v barvě (dělicí a vodící čáry)	m2			
3752s	VDZ v strukturálním plástu (dělicí a vodící čáry) dvousložkový plást	m2			
3752d	VDZ v strukturálním plástu (dělicí a vodící čáry) dvousložkový plást	m2			
3753d	VDZ v strukturálním/profilovaném plástu s akustickým efektem (dělicí a vodící čáry) -	m2			
3521s	VDZ plošné v barvě (stíny, nápisy, stop čáry ..)	m2			
3533s	VDZ plošné ve strukturálním plástu (přechody pro chodce)	m2			
3534s	VDZ plošné ve stěrkovém plástu (stíny, nápisy)	m2			
3534d	VDZ plošné ve stěrkovém plástu (stíny, nápisy)	m2			
4631d	dopravní knoflíky zapuštěné 101 a 101 CR	kus			
4632d	odražeče k dopravním knoflíkům zapuštěným	kus			
3811s	odstranění VDZ	m2			
3811d	odstranění VDZ	m2			

Všechny ostatní náklady (doprava, předznačení, DIO, posyp balotinou, zkoušky značení dle TP 70, atd.) jsou zahrnuty v jednotkových cenách výše uvedených položek a jsou konečné.

4632 -Odražeče a jejich lepidlo (záalivka) musí být určeny pro uvedený typ knoflíků

symbol s v kódu položky zmanená silnice I. třídy - uchazeč oceňuje činnosti prováděné na silnici I. třídy

symbol d v kódu položky zmanená dálnice - uchazeč oceňuje činnosti prováděné na dálnici

Celková cena Díla Kč bez DPH	0,00
DPH Kč	0,00
Celková cena Díla Kč včetně DPH	0,00

Příloha č. 3

Bližší popis Prací a technická specifikace předmětu Veřejné zakázky

Název veřejné zakázky: D6, I/6, I/21, I/64 obnova VDZ – oblast I.

Číslo veřejné zakázky: 07PU-001871

OBSAH:

- 1. LEGISLATIVNÍ RÁMEC**
- 2. SEZNAM VNITRORESORTNÍCH PŘEDPISŮ**
- 3. OBNOVA VODOROVNÉHO DOPRAVNÍHO ZNAČENÍ**
 - 3.1 SPECIFIKACE**
 - 3.2 TERMÍNY A LHŮTY**
 - 3.3 ROZSAH A MÍSTO PLNĚNÍ**
 - 3.4 POPIS POLOŽEK**
- 4. TECHNICKÁ SPECIFIKACE MECHANIZMŮ**
 - 4.1 POŽADAVKY NA TECHNICKÉ VYBAVENÍ**
- 5. DOKLADY K PŘEDLOŽENÍ**

1. LEGISLATIVNÍ RÁMEC

Legislativní rámec pro tuto veřejnou zakázku je dán zákonem č. 13/1997 Sb., o pozemních komunikacích, v platném znění (dále v této příloze jen „**Zákon**“) a vyhláškou Ministerstva dopravy ČR č. 104/1997 Sb., kterou se provádí zákon o pozemních komunikacích, v platném znění (dále v této příloze jen „**Vyhláška**“). Pojmy používané v rámci této veřejné zakázky mají význam stanovený v Zákoně a Vyhlášce.

2. SEZNAM VNITROREZORTNÍCH PŘEDPISŮ

Poskytovatel je povinen při práci dodržovat příslušné vnitrorezortní předpisy a normy vydané Ministerstvem dopravy ČR, případně Ředitelstvím silnic a dálnic ČR, dle následujícího seznamu:

1. Technické podmínky MD ČR, které jsou uvedeny na portálu politiky jakosti pozemních komunikací www.pjpk.cz
2. Vzorové listy, které jsou uvedeny na portálu politiky jakosti pozemních komunikací www.pjpk.cz
3. Podnikové standardy ŘSD ČR, tzv. PPK (Požadavky na provedení a kvalitu), které jsou uvedeny na stránkách www.rsd.cz v sekci Technické předpisy.
4. Výkresy opakovaných řešení, které jsou uvedeny na stránkách ŘSD ČR www.rsd.cz v sekci Technické předpisy
5. Technické podklady pro zajištění údržby silnic, které jsou uvedeny na stránkách www.rsd.cz v sekci Technické předpisy
6. Příkaz ředitele PÚ č. 1/2009 + jeho doplňky v platném znění (Označování pracovních míst na dálnicích, rychlostních silnicích a ostatních směrově rozdělených silnicích I. třídy), který je uveden na stránkách ŘSD ČR www.rsd.cz v sekci Technické předpisy
7. Směrnice generálního ředitele č. 4/2007 v platném znění (Pravidla bezpečnosti práce na dálnicích a silnicích), která je uvedena na stránkách ŘSD ČR www.rsd.cz v sekci Technické předpisy
8. Příkaz generálního ředitele č. 23/2014 v platném znění (Zavedení typových technologických postupů při práci na komunikaci za provozu – provozních směrnic), který je uveden na stránkách ŘSD ČR www.rsd.cz v sekci Technické předpisy
9. TP 133, TP 70, které jsou uvedeny na portálu politiky jakosti pozemních komunikací www.pjpk.cz a PPK VZ, které jsou uvedeny na stránkách ŘSD ČR www.rsd.cz.
10. Katalog schválených výrobků pro oblast vodorovného dopravního značení (platný pro daný rok), který je uveden na portálu politiky jakosti pozemních komunikací www.pjpk.cz

3. Obnova vodorovného dopravního značení

3.1 Specifikace

Obnova vodorovného dopravního značení (VDZ) se rozumí obnova VDZ, které nesplňuje retroreflexi dle platných předpisů a ohrožuje pak bezpečnost silničního provozu.

Zhotovitel je povinen vést stavební deník v souvislosti s plněním zakázky a dle pokynů Objednatele předávat informace o prováděných činnostech.

Všechny práce budou prováděny v souladu s platnými TP, TKP a PPK VZ. Veškeré denní výkony související s touto zakázkou budou zapisovány do stavebního deníku a dle pokynů Objednatele předávat informace o prováděných činnostech.

Výkaz výměr dodávat v příloženém formuláři.

3.2 Termíny a lhůty

Práce budou realizovány v období mimo dopravní špičky, převážně v období pracovního klidu a to tak, aby veřejný silniční provoz byl plněním předmětu zakázky co nejméně rušen a omezován.

Práce budou zahájeny dle potřeby Objednatele na základě písemné výzvy odpovědného pracovníka Objednatele listinnou nebo elektronickou formou v souladu s uzavřenou Smlouvou.

Předpoklad termínů provedení VDZ:

V období příznivých klimatických podmínek
duben - říjen

Termín ukončení prací je nejzazším termínem. Pokud si nepředvídané klimatické podmínky nevyžádají změnu tohoto termínu.

3.3 Rozsah a místo plnění:

Obnova VDZ u silnic I. třídy a dálnic na území oblasti I – D6, I/6, I/21, I/64.

Konkrétní rozsah bude vždy upřesněn v rámci písemné výzvy k poskytnutí plnění.

Objednatel může změnit předpokládaný rozsah zakázky například z důvodu stavu komunikací v jednotlivých letech plnění zakázky, které ovlivní předpokládaný rozsah prací nebo z důvodu změn rozsahu silniční sítě silnic I. třídy a dálnic na území oblasti I – D6, I/6, I/21, I/64.

3.4 Popis položek

Popis položek VDZ je uveden v následující tabulce.

Tabulka č.: 1

č.pol.	Název položky	MJ	Popis položky
3751	VDZ v barvě (dělicí a vodící čáry)	m ²	Značení dělicích a vodících čar provedené barvou
3752	VDZ v strukturálním plastu (dělicí a vodící čáry) - dvousložkový plast	m ²	Značení dělicích a vodících čar provedené dlouhoživotným materiálem - dvousložkový plast
3753	VDZ v strukturálním/profilovaném plastu s akustickým efektem (dělicí a vodící čáry) - dvousložkový plast	m ²	Značení vodících případně i dělicích čar provedené dlouhoživotným materiálem s akustickým efektem - dvousložkový plast

3521	VDZ plošné v barvě (stíny, nápisy, stop čáry ...)	m ²	Značení barvou stínů, nápisů, šípek, stop čar ...
3532	VDZ plošné v termoplastu (nápisy, symboly)	m ²	Značení nápisů a symbolů z předpřipravených materiálů
3533	VDZ plošné ve strukturálním plastu (přechody pro chodce)	m ²	Značení přechodů pro chodce ve strukturálním plastu
3534	VDZ plošné ve stěrkovém plastu (stíny, nápisy)	m ²	Značení plastem stínů, nápisů, šípek, stop čar ...
4631	dopravní knoflíky zapuštěné	kus	Osazení dopravních knoflíků zapuštěných
4632	odražeče k dopravním knoflíkům zapuštěným	kus	Osazení odražečů
3811	odstranění VDZ	m ²	Odstranění VDZ (větší plochy musí být odstraněny nedestruktivní metodou)

Záruční doba
na barvy min. 24/18/12 měsíců dle četnosti poježdění čar zřídka/často/trvale poježděné značení dle PPK VZ
na plast min. 36 měsíců

Všechny ostatní náklady (doprava, předznačení, DIO, posyp balotinou, zkoušky značení dle TP 70, dopravní knoflíky, atd.) jsou zahrnuty v jednotkových cenách výše uvedených položek a jsou konečné. 4632 -Odražeče a jejich lepidlo (zálivka) musí být určeny pro uvedený typ knoflíků.

Veškeré práce na komunikaci budou prováděny za kompletního zabezpečení DIO a v souladu se „Stanovením přechodné úpravy provozu“ KÚ odboru dopravy a SH, případně MD ČR, které si je povinen Zhotovitel zajistit v dostatečném časovém předstihu. Dále je nutné dodržovat všechny předpisy a vyhlášky související s BOZP, PO, bezpečností silničního provozu a ochranou životního prostředí na dotčených silnicích I. třídy a dálnicích.

4. TECHNICKÁ SPECIFIKACE MECHANIZMŮ

Objednatel předpokládá denní výkony vodorovného dopravního značení cca 20 m² pro plošné značení, pro liniové značení v plastu cca 5 000 bm/stroj/skupina, v barvě cca 10 000 bm/stroj/skupina dle daného typu značení.

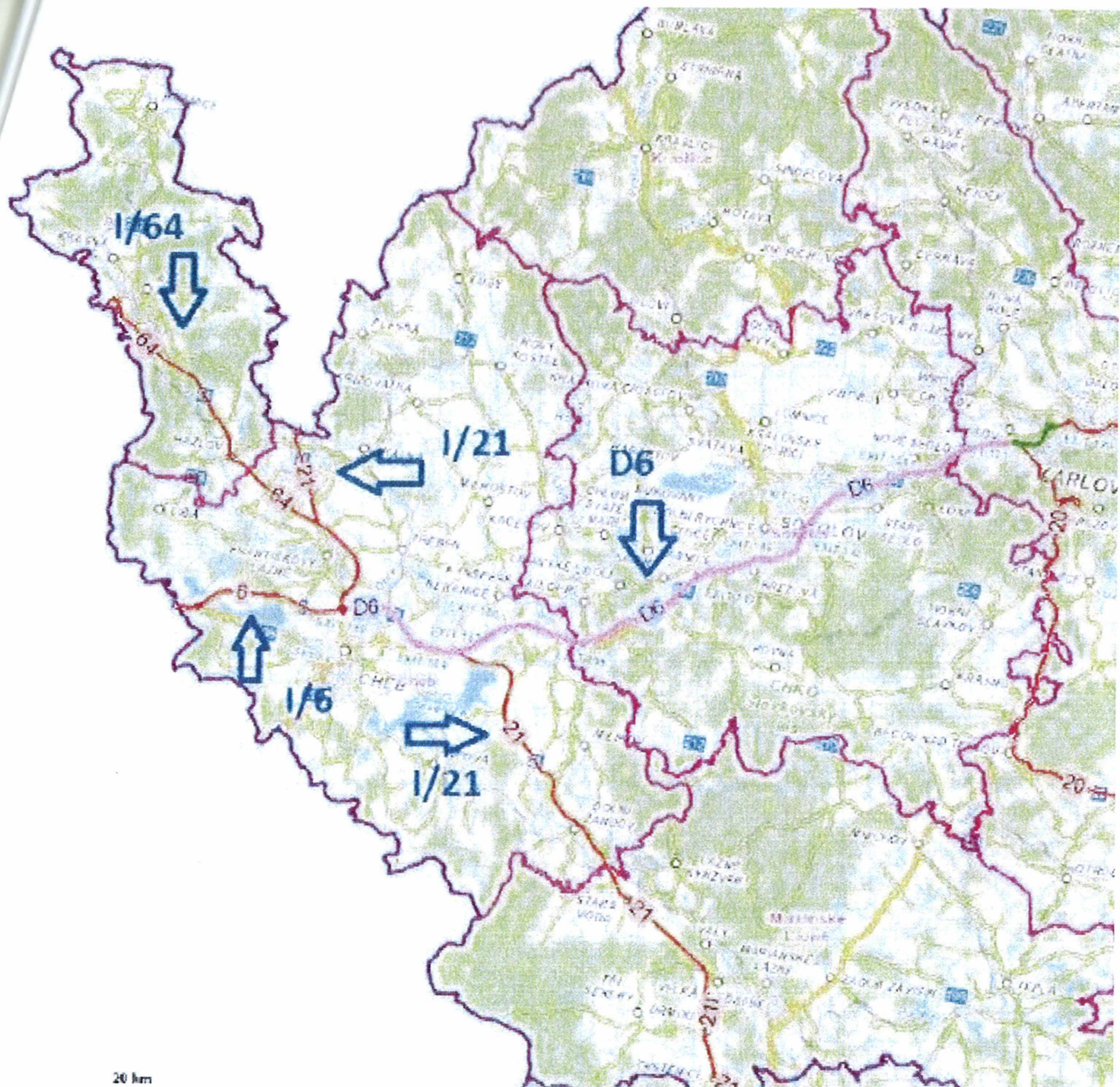
4.1 Požadavky na technické vybavení

- 2 kusy samojízdných značkovacích strojů pro značení plastem, s minimálním výkonem 1 250 m²/den, (minimálně jeden stroj pro plast s akustickým efektem),
- 2 kusy samojízdných značkovacích strojů pro značení barvou, s minimálním výkonem 2 500 m²/den
- 2 kusy ručně vedených značkovacích strojů, s minimálním výkonem 200 m²/den, (jeden stroj pro plast a jeden stroj pro barvu),
- zařízení pro operativní označování pracovních míst na směrově dělených silnicích, tj. 1 ks pojízdné uzavírkové tabule typu 1 (výstražný vozík) a 2 ks zařízení předběžné výstrahy (předzvěstný vozík) dle Příručky pro označování pracovních míst na dálnicích a silnicích pro motorová vozidla

- sada přenosného svislého dopravního značení, spolu s příslušným počtem stojanů na toto značení, v minimálním rozsahu odpovídajícím příslušným schématům pro označování pracovních míst na silnicích podle platných technických podmínek TP 66, resp. podle Příručky pro označování pracovních míst na dálnicích a silnicích pro motorová vozidla.

5. Doklady k předložení

- Pro VDZ provedené v barvě a v plastu předkládá dodavatel následující dokumenty:
 - Prohlášení o shodě
 - Certifikát výrobku
 - Stavebně technické osvědčení
 - Protokol o zkoušce po 12 a 24 měsících
 - Prohlášení o vlastnostech – materiál pro dodatečný posyp
 - Technologický předpis zpracován dle TKP 14 č. 14.C3.1



20 km