

**smlouva**



Libčín  
Jihočeský kraj  
V-CZ 03151405

## o umístění zařízení č. 315039197

uzavřená podle § 1746 odst. 2 a násl. zákona č. 89/2012 Sb., občanský zákoník, ve znění pozdějších předpisů, zákona č. 235/2004 Sb., o dani z přidané hodnoty, ve znění pozdějších předpisů a zákona č. 219/2000 Sb., o majetku České republiky a jejím vystupování v právních vztazích, ve znění pozdějších předpisů a zákona č. 127/2005 Sb., o elektronických komunikacích a o změně některých souvisejících zákonů, ve znění pozdějších předpisů.

### **Zařízení služeb pro Ministerstvo vnitra,**

se sídlem: Přípotoční 300/12, 101 00 Praha 10  
zastoupené: JUDr. Ladislavem Mácou, generálním ředitelem  
IČO: 67779999  
DIČ: CZ67779999  
bankovní spojení: ČNB Praha 1  
číslo účtu: 30320881/0710

(dále jen „**poskytovatel**“)

a

### **SOVT-RADIO s.r.o.**

se sídlem: Budějovická 1320, 389 01 Vodňany  
IČO: 47238810  
DIČ: CZ47238810  
zastoupená: Ing. Václavem Kolářem, jednatelem společnosti  
zapsaná v obchodním rejstříku u Krajského soudu v Českých Budějovicích – oddíl C, vložka 1973  
bankovní spojení: Komerční banka  
číslo účtu: 6400291/0100

(dále jen „**provozovatel**“)

(dále také jen „**smluvní strany**“)

uzavírají níže uvedeného dne, měsíce a roku následující smlouvu (dále jen „**smlouva**“):



## Čl. 1 Předmět a účel smlouvy

- 1) Poskytovatel hospodaří, na základě Smlouvy o změně příslušnosti hospodařit s majetkem státu ze dne 27.4.2007, ve znění Dodatku č. 1 až Dodatku č. 4 s majetkem České republiky, tj. s ocelovým příhradovým stožárem umístěným na pozemku p.č.st 2171 a technologickým zděným domkem umístěným na pozemku p.č.st 2172 obojí v katastrálním území Prachatice [732 630], obci Prachatice [550 094]. Předmětné pozemky je zapsány na listu vlastnictví č. 10001 u Katastrálního úřadu pro Jihočeský kraj, Katastrální pracoviště Prachatice, vlastnické právo Město Prachatice, Velké náměstí 3, 383 01 Prachatice I.
- 2) Předmětem smlouvy je závazek poskytovatele umožnit na majetku dle předchozího odstavce umístění komunikačního zařízení provozovatele (poskytnutí služby přenechání zboží k užití dle ust. § 14 odst. 1 písm. b) zákona č. 235/2004 Sb., o dani z přidané hodnoty - dále jen „poskytnutá služba“) a závazek provozovatele platit poskytovateli dohodnutou úhradu.
- 3) Předmětem poskytnuté služby je využití části stávajícího ocelového příhradového stožáru na pozemku p.č.st. 2171 a části vnější zdi technologického zděného domku umístěného na pozemku p.č.st 2172 v katastrálním území Prachatice [732 630], obci Prachatice [550 094] o celkové výměře 2,5 m<sup>2</sup> pro umístění radiokomunikační technologie provozovatele. Poskytovatel umožní provozovateli připojení na rozvod elektrické energie. Odběr elektrické energie bude provozovatel hradit paušální platbou na základě vystavených faktur.
- 4) Účelem poskytnuté služby je umístění, užívání a provozování zařízení a technologie pro výkon komunikačních činností provozovatelem, jako podnikatelem ve smyslu § 7 zákona č. 127/2005 Sb., o elektronických komunikacích, ve znění pozdějších předpisů (dále jen „ZEK“).
- 5) Hodnota poskytnutého majetku pro umístění technologie provozovatele činí 132.328,60 - Kč.

## Čl. 2 Prohlášení smluvních stran

- 1) Provozovatel prohlašuje, že je mu znám stav Předmětu užití a souhlasí s tím, že tento je způsobilý k užívání ve smyslu účelu poskytnuté služby.
- 2) Provozovatel prohlašuje, že provedení umístěné technologie ve vlastnictví společnosti SOVT-RADIO s.r.o., Budějovická 1320, 389 01 Vodňany respektuje platné právní předpisy včetně platných technických norem a hygienických předpisů.
- 3) V souladu s ust. § 14 odst. 7 a § 27 odst. 1 zákona č. 219/2000 Sb., o majetku České republiky a jejím vystupování v právních vztazích, ve znění pozdějších předpisů (dále jen „ZMS“), poskytovatel rozhodl a zároveň prohlašuje, že část stávajícího ocelového příhradového stožáru na pozemku p.č.st. 2171 a část vnější zdi technologického zděného domku umístěného na pozemku p.č.st 2172 v katastrálním území Prachatice [732 630], obci Prachatice [550 094] o celkové výměře 2,5 m<sup>2</sup> dočasně nepotřebuje k plnění funkcí státu nebo jiných úkolů v rámci své působnosti nebo stanoveného předmětu činnosti.
- 4) Poskytovatel prohlašuje, že spadá pod účinnost zákona č. 340/2015 Sb., o registru smluv (dále jen „Zákon o registru smluv“) a v souladu s tímto zákonem zajistí zaregistrování této smlouvy. Prostřednictvím registru smluv se neuveřejňují



informace, které nelze poskytnout při postupu podle předpisů upravujících svobodný přístup k informacím a to zejména zákona č. 106/1999 Sb., o svobodném přístupu k informacím. Především se jedná o osobní údaje týkající se soukromého a osobního života smluvní strany a třetích osob, kromě základních osobních údajů jako jméno, příjmení, rok narození, obec trvalého pobytu a údaje uvedené v živnostenském nebo obchodním rejstříku; utajované informace a obchodní tajemství, kterým nemůže být smlouva jako celek, ale pouze skutečnosti splňující pojmové znaky uvedené v § 504 občanského zákoníku. Tyto informace je poskytovatel na základě upozornění provozovatele, které je v souladu s uvedeným zákonem, před registrací povinen znečitelnit.

- 5) Provozovatel prohlašuje, že je osobou oprávněnou mimo jiné k výkonu komunikačních činností podle ZEK.

### Čl. 3

#### Doba trvání a ukončení smluvního vztahu

- 1) Tato smlouva se sjednává na dobu určitou osmi let, a to ode dne platnosti této smlouvy.
- 2) Platnost smlouvy končí uplynutím doby.
- 3) Pokud budou v době ukončení smluvního vztahu uplynutím doby i nadále platit podmínky § 27 odst. 1 a 2 ZMS, lze s provozovatelem uzavřít nový smluvní vztah.
- 4) Smlouvu lze ukončit dohodou smluvních stran, výpovědí a odstoupením od smlouvy pokud přestanou být plněny podmínky podle § 27 odst. 1 ZMS a dále výpovědí bez výpovědní doby. Pro všechny tyto způsoby ukončení smlouvy je vyžadována písemná forma.
- 5) V dohodě smluvních stran musí být uvedeno datum, ke kterému pozbývá tato smlouva platnost.
- 6) Výpovědí dále může smlouvu ukončit
  - a) poskytovatel, pokud
    - provozovatel užívá Předmět užití v rozporu se smlouvou a nezjedná nápravu ani v dodatečné lhůtě ne kratší než 10 pracovních dní po obdržení písemné výzvy poskytovatele k nápravě s určením, v čem poskytovatel shledává rozpor se smlouvou,
    - provozovatel neplní povinnosti stanovené touto smlouvou (především prodlení s placením úhrady za umístění apod.) a nezjedná nápravu ani v dodatečné lhůtě ne kratší než 10 pracovních dnů po obdržení písemné výzvy poskytovatele k nápravě se specifikací porušené povinnosti.
  - b) provozovatel, pokud
    - ztratí způsobilost k provozování činnosti dle zákona o elektronických komunikacích,
    - poskytovatel neplní povinnosti stanovené touto smlouvou,
    - dojde k poškození nebo zničení zařízení poskytovatele v takovém rozsahu, že jej nebude možné provozovat,
    - přestane majetek uvedený v čl. 1 odst. 1 využívat.
- 7) Výpovědní doba je tříměsíční a začíná běžet prvním dnem měsíce následujícího po měsíci, v němž bylo písemné oznámení výpovědi doručeno druhé smluvní straně.
- 8) Odstoupením od smlouvy nastávají jeho účinky následující den po dni doručení písemného oznámení o odstoupení provozovateli.

- 9) Výpovědí bez výpovědní doby může smlouvu ukončit
- a) poskytovatel, pokud
    - provozovatel Předmět užití užívá takovým způsobem, že se opotřebovává nad míru přiměřenou okolnostem nebo hrozí jeho zničení, na tuto skutečnost ho poskytovatel upozorní a vyzve písemně k nápravě a provozovatel výzvy neuposlechne,
    - provozovatel nezaplatí úhradu za umístění ani do splatnosti příští úhrady za umístění, a to i přes písemnou výzvu poskytovatele doručenou provozovateli.
  - b) provozovatel, pokud
    - dojde k rekonfiguraci sítě,
    - se změní vlastník Předmětu užití a poskytovatel poruší povinnost prokazatelně seznámit nového vlastníka s obsahem této smlouvy a provozovateli neoznámí, že uzavřel smlouvu o převodu vlastnického práva k Předmětu užití nebo jeho části. V tomto případě se neuplatní § 2223 občanského zákoníku.
    - se Předmět užití stane nepoužitelný ke sjednanému účelu.
- 10) Účinky výpovědi bez výpovědní doby nastávají následující den po dni doručení písemné výpovědi bez výpovědní doby druhé smluvní straně.
- 11) Poskytovatel se zavazuje provozovatele bez zbytečného odkladu informovat o tom, že o Předmět užití zažádala jiná organizační složka státu ve smyslu ust. § 19a – 19c zákona č. 219/2000 Sb., o majetku České republiky a jejím vystupování v právních vztazích, jakož i o tom, že s tímto majetkem hodlá sám nadále nakládat jako s majetkem potřebným pro plnění funkcí státu či jiných úkolů vyplývajících z platných právních předpisů.
- 12) Poskytovatel v případě ukončení smlouvy odstoupením či výpovědí bez výpovědní doby podané ze strany poskytovatele poskytne provozovateli lhůtu ne kratší než 30 kalendářních dnů nezbytnou k odstranění umístěného zařízení.

#### Čl. 4

#### Výše a splatnost úhrad

- 1) Provozovatel se zavazuje počínaje dnem 1.10.2017 platit poskytovateli úhradu za umístění níže uvedené radiokomunikační technologie na stávajícím ocelovém příhradového stožáru na pozemku p.č.st. 2171 a části vnější zdi technologického zděného domku umístěného na pozemku p.č.st 2172 v katastrálním území Prachatice [732 630], obci Prachatice [550 094]. Níže uvedená technologie je ve vlastnictví společnosti SOVT-RADIO s.r.o., Budějovická 1320, 389 01 Vodňany.  
Umístění radiokomunikační technologie:
  - 2 ks anténa BD 222, na stávajícím ocelovém stožáru,
  - 1 ks plechová skříň s technologií o rozměrech 1000x1500x500 mm na vnějším plášti technologického domku,
  - 3 ks propojovacích koaxiálních kabelů,
- 2) Smluvní strany se dohodly, že úhrada za výše uvedenou umístěnou radiokomunikační technologii činí celkem **31.070,82 - Kč/rok bez DPH.**
- 3) Poskytovatel je oprávněn vždy od 1. ledna příslušného kalendářního roku zvýšit úhradu za poskytnutou službu o stanovenou míru inflace za uplynulý kalendářní rok.
- 4) Spolu s úhradou za službu bude hrazena i spotřeba elektrické energie, jejíž cena je stanovena technickým výpočtem. Pro příslušný kalendářní rok cena za odebranou elektrickou energii činí **1.593,38 - Kč/rok, bez DPH.**

- 5) Výše ceny za spotřebovanou elektrickou energii se může měnit v návaznosti na změnu ceny od dodavatele, případně se změnou příkonu umístěné technologie provozovatele.
- 6) Úhrady za poskytnutou službu a paušální úhrada za odběr elektrické energie budou prováděny na základě vystaveného daňového dokladu – faktury, který bude vystaven poskytovatelem čtvrtletně a to vždy nejdříve 1. den druhého měsíce příslušného kalendářního čtvrtletí, příslušného kalendářního roku. Doba splatnosti je 21 kalendářních dnů od vystavení daňového dokladu.
- 7) K úhradám bude účtována aktuální sazba DPH.
- 8) V daňovém dokladu – faktuře je poskytovatel oprávněn uplatnit aktuálně změnu dle stanovené míry inflace.
- 9) V případě prodlení úhrady je poskytovatel oprávněn účtovat úroky z prodlení dle ust. § 1970 občanského zákoníku a ust. § 2 a § 3 Nařízením vlády č. 351/2013 Sb., Smluvní strany sjednávají, že provozovatel se nedostane do prodlení s úhradou za umístění zařízení v případě, že neobdrží řádný daňový doklad vystavený poskytovatelem.

## Čl. 5

### Práva a povinnosti smluvních stran

- 1) Provozovatel je oprávněn řádně užívat Předmět užití a dbát, aby při jeho činnosti nedocházelo ke škodám na majetku poskytovatele, případně nedošlo k rušení provozu technických zařízení jiných provozovatelů.
- 2) V případě narušení provozu technických zařízení poskytovatele, případně třetích osob, prokazatelně způsobeného zařízením provozovatele umístěným na Předmětu užití, je provozovatel povinen své zařízení okamžitě vypnout až do odstranění rušení.
- 3) Provozovatel odpovídá za bezpečnost práce a požární ochranu při vlastní činnosti zejména při montáži, údržbě a provozu svého zařízení. Po celou dobu platnosti této smlouvy bude provozovatel dodržovat platné protipožární, bezpečnostní, hygienické a ekologické normy.
- 4) Provozovatel je povinen provádět údržbu, revize a opravy svého komunikačního zařízení na své náklady.
- 5) Provozovatel je povinen označit svá zařízení na viditelném místě názvem společnosti a dále uvede kontaktní telefonické spojení.
- 6) Všechny případné budoucí stavební úpravy Předmětu užití znamenající jeho rozšíření podléhají písemnému schválení poskytovatele. Náklady na tyto případné budoucí stavební úpravy znamenající rozšíření Předmětu užití uhradí provozovatel, pokud nebude písemně dohodnuto jinak. Provozovatel zajistí, pokud bude třeba na vlastní náklady přípravu dokumentace potřebné k provedení stavebních úprav Předmětu užití a souvisejících prací a úkonů, jako i veškerá potřebná rozhodnutí, povolení, vyjádření a souhlasy příslušných správních orgánů. Poskytovatel se zavazuje poskytnout provozovateli veškerou nezbytnou součinnost a souhlasí, aby smlouva byla použita jako podklad pro příslušné správní řízení.
- 7) Provozovatel odpovídá za úklid a odvoz odpadu, který vznikl jeho činností.
- 8) Provozovatel, resp. jím určení zaměstnanci, má právo přístupu ke svému technickému zařízení bez časového omezení, tj. 24 hodin denně, 7 dní v týdnu.
- 9) Provozovatel je oprávněn přizpůsobovat instalované komunikační zařízení technickému vývoji a měnit ho částečně, případně zcela, pokud se tím nerozšiřuje rozsah umístění komunikačního zařízení. O prováděných změnách, případně změně příkonu komunikačního zařízení, je povinen informovat poskytovatele.

- 10) Poskytovatel je povinen udržovat Předmět užití ve stavu způsobilém ke smlouvené činnosti provozovatele.
- 11) Poskytovatel je povinen se zdržet takových činností, které by bránily řádnému provozu komunikačního zařízení provozovatele.
- 12) V případě způsobené škody na majetku druhé smluvní strany, jsou smluvní strany povinny si tuto škodu nahradit, a to především uvedením do původního stavu, nedohodnou-li se jinak.
- 13) Všechny změny na majetku poskytovatele mohou být prováděny pouze s jeho souhlasem.
- 14) Smluvní strany jsou povinny se navzájem informovat o všech zjištěných nebezpečích nebo závadách, které mohou vést ke vzniku škod na majetku jiných osob.
- 15) Poskytovatel nemá právo na úhradu pohledávky vůči provozovateli zadržet movité věci, které jsou ve vlastnictví provozovatele.
- 16) V případě převodu vlastnického práva k výše uvedenému ocelovému příhradovému stožáru a zděnému technologickému domku je poskytovatel povinen nejpozději ke dni převodu vlastnického práva prokazatelně seznámit nového vlastníka s obsahem této smlouvy. Poskytovatel je povinen oznámit provozovateli, že uzavřel smlouvu o převodu vlastnického práva k výše uvedenému ocelovému příhradovému stožáru a k výše uvedenému zděnému technologickému domku a že dle předchozí věty seznámil nového vlastníka s touto smlouvou. V případě převodu příslušnosti hospodařit bude postup obdobný.
- 17) Při ukončení užívání Předmětu užití je provozovatel povinen vrátit poskytovateli Předmět užití ve stavu, v jakém jej převzal, s přihlédnutím k jeho běžnému opotřebení a poskytovatelem schváleným stavebním úpravám pokud nebude pro stavební úpravy ujednáno jinak. Finanční vypořádání vzájemných závazků (popřípadě vrácení alikvotní části předplacené úhrady za umístění zařízení) bude provedeno do 60 kalendářních dnů ode dne ukončení užívání Předmětu užití.

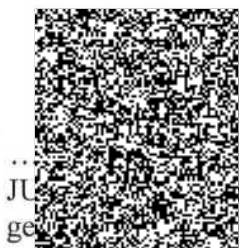
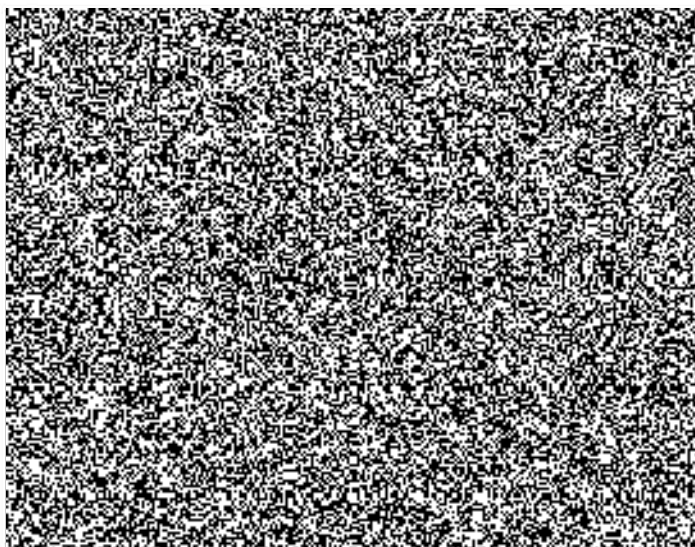
## Čl. 6

### Ostatní a závěrečná ustanovení

- 1) Kontaktní osobou poskytovatele pro operativní řešení veškerých záležitostí je Ing. Zbyněk Valeš, tel. [REDACTED] e-mail: [REDACTED]. Kontaktní osobou provozovatele pro operativní řešení veškerých záležitostí je Ing. Václav Kolář, jednatel společnosti, tel.: [REDACTED] E-mail.: [REDACTED]. Smluvní strany ujednaly, že jakákoli písemná komunikace podle této smlouvy je platně vykonána
  - a) v případě osobního doručování v okamžiku odevzdání písemnosti;
  - b) při doručování poštou v okamžiku předání písemnosti na poštu. V případě, že adresát odmítne převzetí písemnosti, je den, kdy adresát odmítnul písemnost převzít dnem doručení. Pro případ nemožnosti doručení pošty na adresy shora uvedené, je dnem doručení patnáctý den ode dne jeho odevzdání za účelem poštovní přepravy;
  - c) v případě doručování e-mailem jeho doručením v čitelné podobě.
- 2) Vztahy mezi smluvními stranami v této smlouvě neupravené se řídí obecně závaznými právními předpisy, zejména zákonem č. 219/2000 Sb., o majetku České republiky a jejím vystupování v právních vztazích, ve znění pozdějších předpisů a zákonem č. 235/2004 Sb., o dani z přidané hodnoty, ve znění pozdějších předpisů a zákonem. č. 89/2012 Sb., občanský zákoník, ve znění pozdějších předpisů.

- 3) Práva a povinnosti vyplývající z této smlouvy v plném rozsahu přecházejí na případné právní nástupce obou smluvních stran.
- 4) Veškeré změny nebo doplňky této smlouvy je třeba činit formou písemných, vzestupně číslovaných a oběma smluvními stranami podepsaných dodatků.
- 5) Tato smlouva je vyhotovena ve čtyřech stejnopisech s platností originálu, z nichž každá smluvní strana obdrží dvě vyhotovení.
- 6) Tato smlouva nabývá platnosti dnem podpisu oběma smluvními stranami a účinnosti dnem zveřejnění v registru smluv.
- 7) Smluvní strany prohlašují, že před podpisem smlouvu řádně projednaly a přečetly, že je sepsána podle jejich pravé a svobodné vůle, vážně a srozumitelně, nikoli v tísní a za nápadně nevýhodných podmínek, a na důkaz toho připojují své vlastnoruční podpisy.

V Praze dne 10 -10- 2017  
Za poskytovatele:  
**Zařízení služeb pro Ministerstvo vnitra**



.....  
J  
ge

**ZAŘÍZENÍ SLUŽEB PRO MV**  
Příspěvková organizace  
101 00 Praha 10, Přípotoční 300  
IČO: 67779999 DIČ: CZ67779999  
-22-

**RADIOKOMUNIKAČNÍ TECHNIKA**  
Budějovická 1320, 389 01 Vodňany  
tel. 383 382 206, [www.sovt-radio.cz](http://www.sovt-radio.cz)

1