

Příloha č. 1 zadávací dokumentace

Příloha č. 1 smlouvy o dílo

Požadavky objednatele na provedení díla

Akce: Opravy chodníků Česká Lípa - ul. Pod Hůrkou, Pod Holým vrchem, Okružní, Šluknovská

1. Předmět smlouvy

Předmětem smlouvy je zhotovení díla „Opravy chodníků Česká Lípa - ul. Pod Hůrkou, Pod Holým vrchem, Okružní, Šluknovská“, a to včetně zajištění inženýrské činnosti nutné pro provedení opravy a vyhotovení geodetického zaměření polohopisu a výškopisu dokončené stavby včetně zaměření konečných povrchů chodníků.

Vzhledem k tomu, že se jedná pouze o opravu stávajících chodníků, nepředkládá zadavatel uchazečům projektovou dokumentaci, ale pouze tyto požadavky na provedení díla a soupis prací k ocenění.

2. Požadavky na technické řešení

2.1. Společné požadavky pro všechny chodníky

Oprava chodníků bude spočívat ve vybourání stávající konstrukce a provedení nové ze zámkové dlažby nebo asfaltobetonu (popis níže) s jednostranným příčným sklonem 2%. Příčný sklon je navržen dle stávajícího stavu, aby byl zajištěn odvod povrchových vod. Voda bude odtékat na silnici II/262 tak jako doposud. Chodník bude na straně u silnice ukončen silničním betonovým obrubníkem s výškou 12cm nad povrch komunikace. V místě vjezdů k nemovitostem bude obrubník snížen na výšku 2cm a v případě délky vjezdu větší než 8m bude provedena umělá vodící linie. Na stranu k pozemkům a zeleni bude chodník ukončen zahradním obrubníkem s výškou 6cm, který bude sloužit jako přirozená vodící linie. V místech, kde je mezi chodníkem a komunikací pás zeleně, bude na straně chodníku blíže k vozovce osazen zahradní obrubník ve výšce povrchu chodníku (zajištění odvodu srážkové vody). V místech pro přecházení bude provedena bezbariérová úprava, tj. snížený obrubník na výšku 2 cm a proveden signální a varovný pás, a to i u chodníku na protější straně komunikace.

Při pokládce silničních obrubníků bude provedeno zaříznutí a odstranění AB povrchu přilehlé komunikace v šíři 0,5 m do hloubky 100 mm a následná oprava povrchu ve skladbě asfaltový beton ACO 11 tl. 40 mm; spojovací postřík asfaltový 0,3kg/m²; asfaltový beton ACP 16+ tl. 60mm.

Skladby jednotlivých chodníků budou následující:

Chodník s povrchem z betonové zámkové dlažby:

- | | | |
|--------------------------|----------|--------|
| • zámková dlažba | ZD | 60 mm |
| • ložná vrstva drť 4/8 | L | 40 mm |
| • směs stmelená cementem | SC C8/10 | 120 mm |
| • štěrkodeř | ŠD | 150 mm |

zhutnění zemní pláně $E_{2, def} = \text{min. } 30 \text{ MPa}$

Celkem		370 mm
--------	--	--------

Chodník s povrchem z betonové zámkové dlažby – skladba ve vjezdech:

• zámková dlažba	ZD	80 mm
• ložná vrstva drt' 4/8	L	40 mm
• směs stmelená cementem	SC C8/10	120 mm
• šterkodrt'	ŠD	150 mm
zhutnění zemní pláně $E_{2, \text{def}} = \text{min. } 30 \text{ MPa}$		
Celkem		390 mm

Chodník s povrchem z asfaltového betonu:

• asfaltový beton jemnozrný	ACO 8	50 mm
• spojovací postřík asfaltový	PS; A	0,3 kg/m ²
• směs stmelená cementem	SC C8/10	120 mm
• šterkodrt'	ŠD	150 mm
zhutnění zemní pláně $E_{2, \text{def}} = \text{min. } 30 \text{ MPa}$		
Celkem		320 mm

2.2. Chodníky ul. Pod Hůrkou

V úseku od Lukostřelecké ul. po ul. Vrchlického bude provedena oprava chodníků po obou stranách komunikace. Povrch chodníků bude proveden z betonové zámkové dlažby tl. 6 cm (ve vjezdech 8 cm). Odvodnění chodníku vlevo na přilehlou vozovku, chodník vpravo bude odvodněn do zeleného pásu mezi chodníkem a vozovkou.

V tomto úseku bude provedeno celkem 6 vjezdů na přilehlý pozemek a 4 bezbariérové úpravy chodníku pro přecházení.

V úseku od Vrchlického ul. k ul. Na Ptačí louce bude provedena oprava chodníku pouze na pravé straně. Chodník bude odvodněn do zeleného pásu mezi chodníkem a vozovkou. Povrch chodníku bude proveden z betonové zámkové dlažby tl. 6 cm (ve vjezdech 8 cm). V tomto úseku budou provedeny celkem 4 vjezdy na přilehlý pozemek a 2 bezbariérové úpravy chodníku pro přecházení.

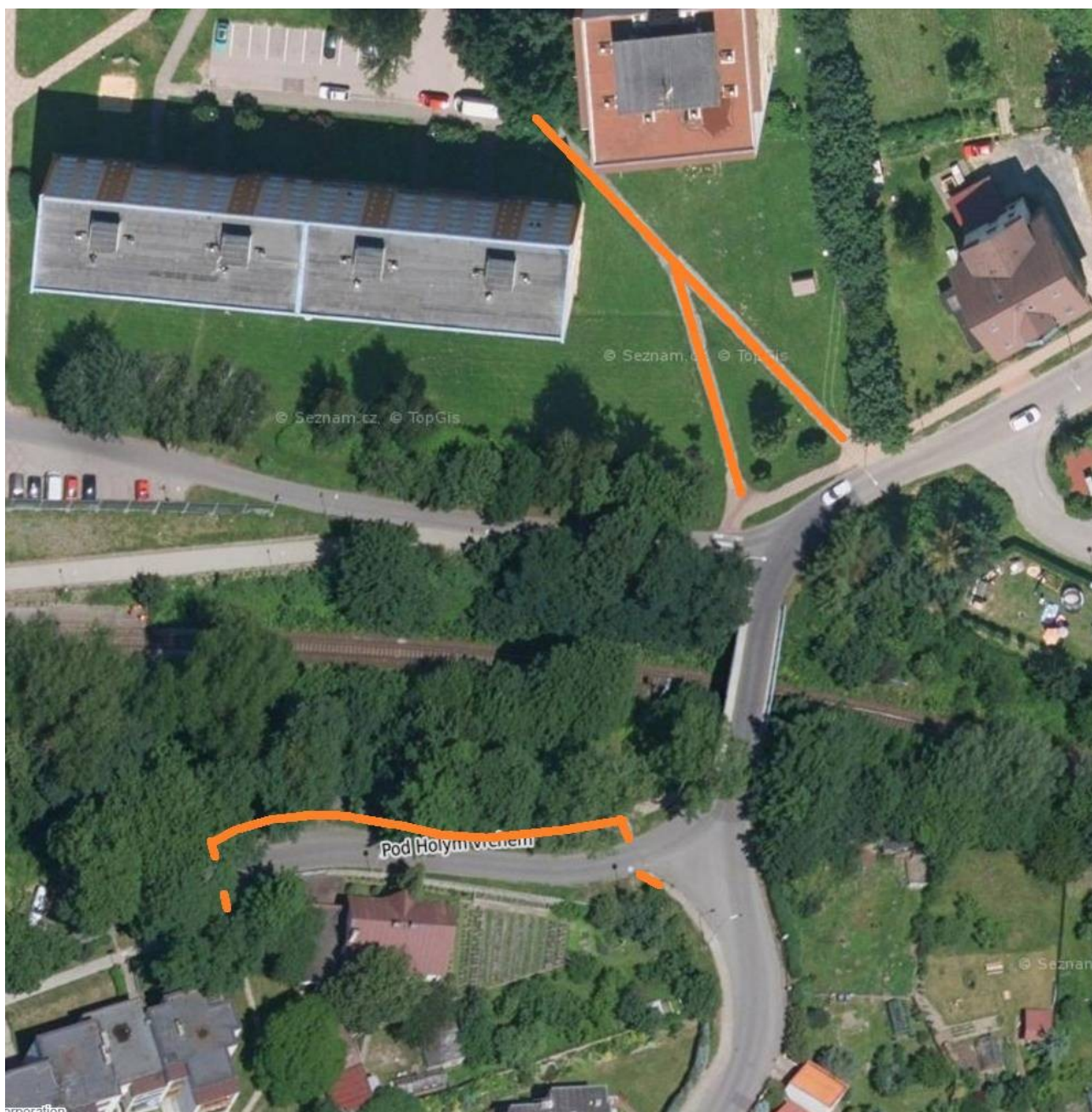




2.3. Chodníky ul. Pod Holým vrchem

První část chodníků se nachází mezi železničním mostem a ulicí Jižní. Chodník bude proveden s povrchem z asfaltobetonu. Odvodnění bude provedeno do zeleně.

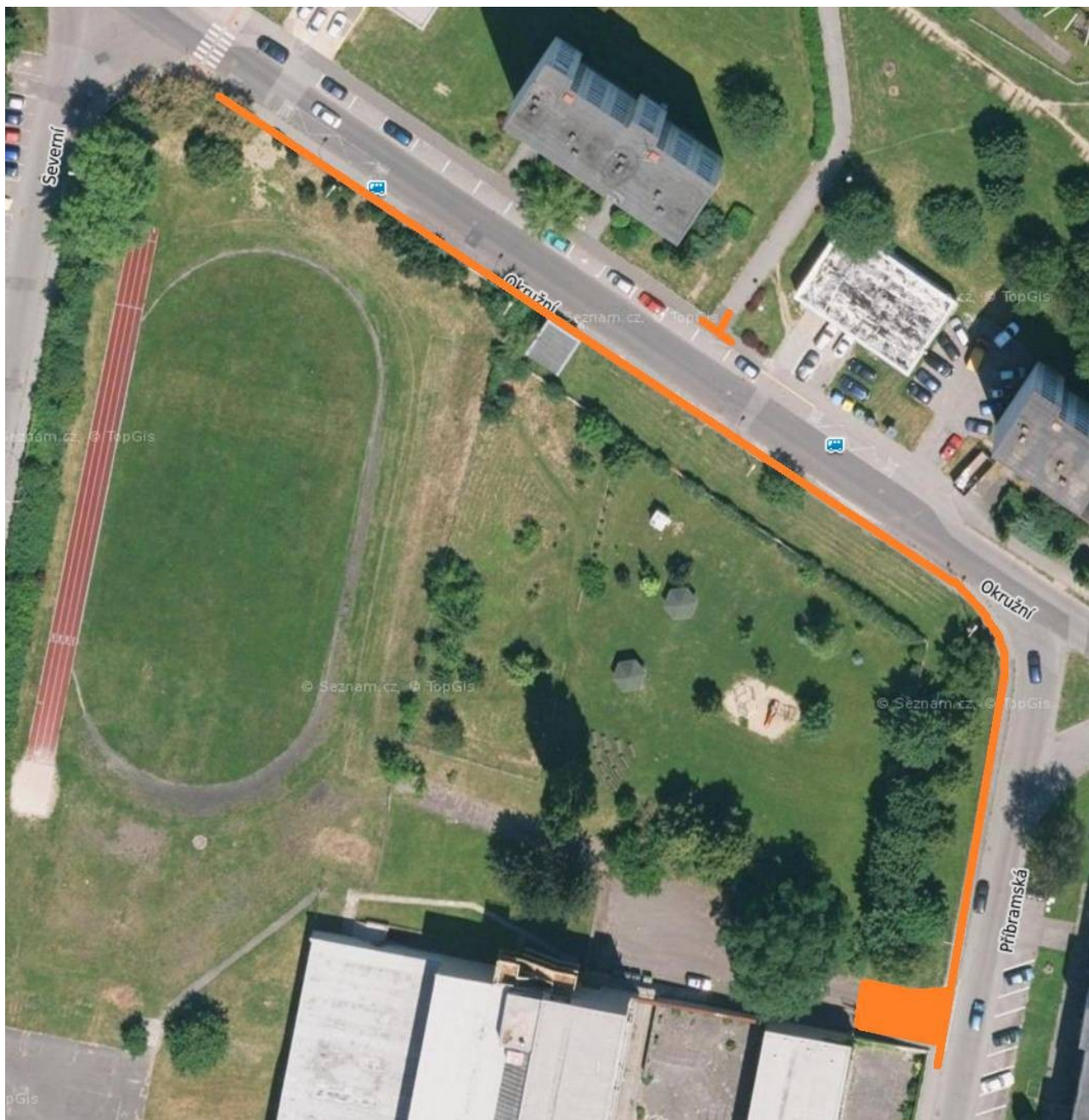
Druhá část začíná za železničním mostem. Bude provedena ze zámkové dlažby tl. 6 cm. Odvodnění bude provedeno do zeleně. V tomto úseku bude provedeno 20x bezbariérové místo pro přecházení. Přibližně v polovině úseku bude provedena obnova AB krytu vozovky na začátku odbočky k ul. B. Němcové (u trafostanice).





2.4. Chodník ul. Okružní

Povrch chodníku bude proveden v asfaltobetonu. Oprava začíná u přechodu pro chodce v křižovatce s ul. Severní a končí v ul. Příbramské za vjezdem dvora základní školy. Provádět se bude oprava chodníku pouze na levé straně. Odvodnění chodníku se provede na přilehlou komunikaci. Součástí opravy bude i obnova AB krytu vjezdu do základní školy. Na čtyřech místech bude provedena bezbariérová úprava chodníků pro přecházení.



2.5. Chodník ul. Šluknovská

Povrchy chodníků budou provedeny z asfaltobetonu. První úsek vede podél základní školy a začíná u zastávky MAD Šluknovská a končí u vjezdu do areálu školy. Odvodněn bude do zeleného pruhu mezi vozovkou a chodníkem.

Druhý úsek začíná v křižovatce Šluknovská – Jáchymovská – Pražská a končí před vjezdem na dvůr ubytovny Kahan. Jedná se chodník na levé straně ul. Jáchymovské. Odvodněn bude na přilehlou komunikaci.

Na čtyřech místech bude provedena bezbariérová úprava chodníků pro přecházení.

