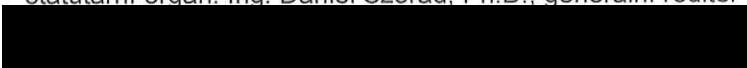


**S M L O U V A**  
**o zprostředkování**

č.: .....

**Lesy České republiky, s.p.**

se sídlem Přemyslova 1106/19, Nový Hradec Králové, 500 08 Hradec Králové  
zapsaný v obchodním rejstříku u Krajského soudu v Hradci Králové, oddíl AXII, vložka 540  
IČO: 42196451, DIČ: CZ42196451  
statutární orgán: Ing. Daniel Szórád, Ph.D., generální ředitel

  
jako zprostředkovatel na jedné straně (dále jen „zprostředkovatel“ či „Lesy ČR“)

a

**Bohemialov s.r.o.**

se sídlem Nepoměřice 59, 285 11 Nepoměřice  
IČO: 27159345, DIČ: CZ27159345  
Korespondenční adresa:  
Šultysova 166, 284 01 Kutná Hora  
jako zájemce na straně druhé (dále jen „zájemce“)

společně též jako „smluvní strany“

uzavírají ve smyslu ustanovení § 2445 a násl. zák. č. 89/2012 Sb., občanský zákoník, tuto smlouvu o zprostředkování:

**I.**  
**Předmět a postup zprostředkování**

1. Zprostředkovatel se zavazuje zprostředkovávat zájemci uzavírání kupních smluv, jejichž předmětem bude prodej (koupě) zboží odpovídajícího vymezení v příloze č. 1 této smlouvy, se spotřebiteli, a to v prostoru o výměře 862,95 m<sup>2</sup> nacházejícím se v přízemí stavby č.p. 177 stojící na pozemku st. p. č. 122, vše zapsáno u Katastrálního úřadu pro Královéhradecký kraj, Katastrální pracoviště Hradec Králové, KÚ Březhrad (dále jen „prostor“). Grafické vymezení prostoru a popis jeho vybavení je přílohou č. 2 této smlouvy.
2. Zprostředkovatel výslovně prohlašuje a zájemce souhlasí s tím, že v prostoru může být zprostředkovatelem zprostředkováváno uzavírání kupních smluv, jejichž předmětem bude prodej (koupě) zboží odpovídajícího vymezení v příloze č. 1 této smlouvy, se spotřebiteli i jiné osobě, s tím, že vzhledem k účelu této smlouvy, jímž je zajištění co nejširší nabídky zboží spotřebitelům za zachování principů trhu, je taková pluralita na straně zájemců naopak žádoucí. Nabízené vzorky zboží, od různých zájemců, stejného charakteru budou vystaveny ve vzorkovně společně. Zájemce nebude mít ve vzorkovně poskytnut samostatný prostor.
3. Pro vyloučení všech pochybností zájemce též výslovně prohlašuje a zavazuje se, že zboží, jehož prodej bude zprostředkováván a nabízen dle této smlouvy, stejně jako zboží a vzorky předávané do prostoru za účelem zprostředkování prodeje dle této smlouvy budou prostě jakýchkoliv práv třetích osob, včetně práv z duševního vlastnictví, jež by takovému, řádnému zprostředkování, prodeji či nabízení bránila. V případě porušení tohoto závazku (ukáže-li se uvedené prohlášení nepravdivým) je zájemce povinen nahradit zprostředkovateli, jakož i třetím osobám způsobenou újmu, jakož i uspokojit jakékoliv jiné případné nároky, a to i finanční, zprostředkovatele či třetích osob, jež by v případě

splnění shora uvedeného závazku zájemce nevznikly; zprostředkovatel je též oprávněn od této smlouvy odstoupit.

4. Zprostředkovatel je oprávněn písemně odmítnout přijmout od zájemce další zboží ke zprostředkování prodeje (další vzorky), bude-li vyčerpána kapacita prostoru určeného pro umístění zboží či vzorků. Zjistí-li zprostředkovatel, že kapacita prostoru je vyčerpána, bezodkladně o tom elektronickou zprávou na adresu [info@bohemiaalov.cz](mailto:info@bohemiaalov.cz) (popřípadě jinou adresu, kterou mu za tímto účelem zájemce písemně sdělí) zájemce informuje. Zprostředkovatel je též oprávněn s ohledem na kapacitu prostoru jednostranně omezit prezentaci zboží (vzorků) jednotlivých zájemců v prostoru tak, aby každý ze zájemců měl k dispozici stejnou část prostoru, pokud o to požádá.

5. Zboží, jehož prodej bude předmětem kupních smluv dle odstavce 1, bude spotřebitelům zájemci dodáváno opatřeno logem, jehož grafická podoba je přílohou č. 4 této smlouvy; příloha č. 4 této smlouvy stanoví též minimální velikost a přípustné umístění loga na zboží. Zboží v prostoru ani jeho vzorky nemusí být opatřeno logem; spotřebitel však musí mít možnost seznámit se s podobou a umístěním loga na zboží, jehož prodej je zprostředkováván dle této smlouvy (podrobnosti viz příloha č. 4 této smlouvy).

6. Vzorky zboží, jehož prodej je zprostředkováván dle této smlouvy, musí být v prostoru opatřeny štítkem dle vzoru, který je přílohou č. 5 této smlouvy.

7. Zprostředkování uzavírání kupních smluv bude probíhat postupem popsáním v příloze č. 3 této smlouvy.

8. Podoba a obsah kupních smluv mezi zájemcem a spotřebiteli, jejichž uzavření je předmětem zprostředkování dle této smlouvy, včetně dodacích a cenových podmínek, je věcí ujednání jejich smluvních stran, nestanoví-li tato smlouva jinak. Zprostředkovatel je však oprávněn odmítnout zprostředkovávat uzavření kupní smlouvy odporující svým obsahem nebo účelem donucujícimu ustanovení obecně závazného právního předpisu anebo této smlouvy, jakož i odmítnout nabízet (vystavovat) vzorky zboží či zboží samotné, jehož prodej má být uskutečněn za podmínek odporujících donucujícimu ustanovení obecně závazného právního předpisu anebo této smlouvy. Pakliže zájemce na zprostředkování uzavírání kupních smluv ve shora uvedené podobě či za shora uvedených podmínek trvá i přes písemné upozornění zprostředkovatele či nezjedná nápravu v přiměřené lhůtě zprostředkovatelem stanovené, je zprostředkovatel oprávněn od této smlouvy odstoupit. Zprostředkovatel seznámí spotřebitele v prostoru s návrhem kupních smluv, jejichž uzavření je předmětem zprostředkování dle této smlouvy, včetně dodacích a cenových podmínek; podrobnosti stanoví příloha č. 3 této smlouvy.

9. Na smlouvy, jejichž uzavření je předmětem zprostředkování dle této smlouvy, a závazky z nich vzniklé se použijí ustanovení o závazcích ze smluv uzavíraných se spotřebitelem uvedená v § 1810 a násl. občanského zákoníku. Zájemce je povinen poskytnout spotřebiteli veškerá sdělení (informace, poučení, atp.) uvedenými ustanoveními občanského zákoníku požadovaná, a to v zákonem požadovaném rozsahu a podobě, jakož i plnit veškeré povinnosti podnikatele uvedenými ustanoveními založené.

10. Cena zboží, jehož prodej je předmětem zprostředkování dle této smlouvy, ani cena za dodání takového zboží či cena za poskytnutí jakékoliv služby s prodejem (dodávkou) takového zboží související nesmí překročit cenu pro takové zboží (jeho dodání, či službu) obvyklou. Zprostředkovatel je oprávněn písemně odmítnout zprostředkovávat uzavření kupní smlouvy obsahující cenu zjevně převyšující cenu obvyklou.

11. Zájemce nesmí v rámci obměny či výměny spotřebitelem objednaného zboží změnit druh zboží tak, aby poskytl spotřebiteli jiný druh zboží, než je součástí nabídky v prostoru.



## II. Odměna

1. S ohledem na skutečnost, že zprostředkovatel ponese veškeré náklady spojené s vybavením a provozováním prostoru, včetně nákladů na běžnou údržbu, opravy, dodávku elektrické energie, úklid, odvoz odpadů, apod., dohodli se zájemce a zprostředkovatel na následujících úplatách, jež zprostředkovateli od zájemce náleží za poskytování všech služeb zájemci dle této smlouvy, a jejich výši:

- a) **Poplatek ve výši 50 000 Kč ročně + DPH**, vznikne-li povinnost k její úhradě. Tento poplatek je splatný do 21 dnů od uzavření této smlouvy.
- b) **Poplatek ve výši 0,5 % z ceny každého vzorku zboží**, jež bude zájemci vystaven v prostoru, + DPH, vznikne-li povinnost k její úhradě, **měsíčně**, přičemž při určení této ceny se bude vycházet z prodejní ceny zboží bez DPH, o jehož vzorek se jedná. Tento poplatek je splatný souhrnně za kalendářní měsíc, v němž byl tento vzorek vystavován, a to do 21 dnů od skončení kalendářního měsíce, v němž byl vzorek vystavován v prostoru k tomu určeném přílohou č. 2 této smlouvy.
- c) **Provize ve výši 3 % z kupní ceny každého zboží** zájemce, jehož prodej byl zprostředkovatelem zprostředkován dle této smlouvy, + DPH, vznikne-li povinnost k její úhradě. Provize jsou splatné vždy souhrnně za kalendářní měsíc, v němž tato smlouva trvala, a to do 21 dnů od skončení kalendářního měsíce, v němž byly uskutečněny prodeje, za jejichž zprostředkování přísluší.

2. Zprostředkovatel nemá vedle shora uvedených odměn vůči zájemci právo na náhradu dalších nákladů spojených se zprostředkováním ani náhradu nákladů spojených s opatrováním zboží a vzorků převzatých do prostoru.

3. Je-li zájemce v prodlení se zaplacením odměny nebo její části, přísluší zprostředkovateli vůči zájemci právo na úrok z prodlení ve výši dle předpisů práva občanského.

4. Na zaplacení odměn dle odstavce 1 písm. a), b) a c) zprostředkovatel vystaví zájemci příslušné faktury (daňové doklady). Odměny dle odstavce 1 jsou splatné na účet zprostředkovatele uvedený v záhlaví této smlouvy nebo jiný účet, který za tímto účelem zprostředkovatel zájemci písemně (zpravidla fakturou) sdělí.

## III.

1. Převzetí zboží a vzorků do prostoru za účelem zprostředkování prodeje dle této smlouvy zprostředkovatel zájemci písemně potvrdí. Zájemce je oprávněn kontrolovat stav zboží a vzorků, které mu náleží, umístěných v prostoru. Podrobnosti stanoví příloha č. 3 této smlouvy.

2. Zprostředkovatel není povinen převzaté zboží a vzorky pojistit.

3. Zprostředkovatel nahradí zájemci škodu vzniklou na zboží anebo vzorcích od okamžiku jejich převzetí do prostoru zprostředkovatelem do okamžiku jejich vydání zájemci, neprokáže-li, že ji nemohl odvrátit. Nebezpečí škody za zboží a vzorcích od okamžiku ukončení platnosti této smlouvy nese však zájemce, jemuž zboží a vzorky náleží.

4. Zprostředkovatel nehradí škodu způsobenou zájemcem nebo osobou, jíž zájemce umožnil k věci přístup, nebo vlastníkem věci anebo vadou či přirozenou povahou věci ani škodu způsobenou vadou obalu věci. Vznikla-li nebo hrozí škoda z příčiny uvedené v tomto odstavci, vynaloží zprostředkovatel odbornou péči, aby škoda byla co nejmenší.

5. Zprostředkovatel neodpovídá za škodu způsobenou běžným opotřebením zboží při jeho zkoušení osobami, které projeví zájem o jeho koupi.

6. Zprostředkovatel má ke zboží a vzorkům umístěným do prostoru dle této smlouvy, dokud se u něho nachází, zadržovací právo k zajištění dluhů vyplývajících z této smlouvy.



7. Zprostředkovatel je oprávněn upozornit vhodným způsobem spotřebitele, a to i v prostoru, že zájemce neplní vůči spotřebitelům své povinnosti vyplývající ze smlouvy, jejíž uzavření bylo zprostředkováno dle této smlouvy, nebo z obecně závazného právního předpisu. Neplní-li zájemce vůči spotřebitelům své povinnosti vyplývající ze smlouvy, jejíž uzavření bylo zprostředkováno dle této smlouvy, nebo z obecně závazného právního předpisu, opakovaně, a to i přes písemné upozornění zprostředkovatelem směřující ke zjednání nápravy, je zprostředkovatel oprávněn od této smlouvy odstoupit.

#### IV.

#### Doba trvání smlouvy a její ukončení

1. Tato smlouva se uzavírá na dobu jednoho roku od nabytí její účinnosti.
2. Každá ze smluvních stran je oprávněna tuto smlouvu vypovědět s výpovědní lhůtou 3 měsíce, jež počíná běžet prvním kalendářním dnem kalendářního měsíce následujícího po kalendářním měsíci, v němž byla výpověď druhé smluvní straně doručena. V takovém případě náleží zprostředkovateli poplatek dle čl. II. odst. 1 písm. a) a b) v poměrné výši odpovídající době trvání smlouvy v příslušném roce.
3. Zprostředkovatel i zájemce jsou oprávněni od této smlouvy odstoupit z důvodů uvedených v zákoně č. 89/2012 Sb., občanský zákoník, v rozhodném znění anebo z důvodů uvedených v této smlouvě. Zprostředkovatel je od této smlouvy oprávněn odstoupit též v případě, že je zájemce v prodlení se zaplacením některé odměny dle čl. II. této smlouvy déle než 15 dní, v případě, že mu zájemce ani v dodatečně přiměřené lhůtě neposkytne součinnost, k níž je dle této smlouvy povinován, jakož i v případě, že hrozí vznik podstatné škody na zboží či vzorcích zájemce umístěných do prostoru, kterou zprostředkovatel nemůže bez zvýšených nákladů odvrátit. Zájemce je oprávněn od této smlouvy odstoupit též v případě, že mu zprostředkovatel ani v dodatečně přiměřené lhůtě neposkytne součinnost, k níž je dle této smlouvy povinován.
4. Zájemce se zavazuje, že v den ukončení platnosti této smlouvy vyklidí z prostoru veškeré jemu náležející vzorky a zboží, jestliže se účastníci této smlouvy písemně nedohodnou jinak. O vyklizení prostoru bude sepsán předávací protokol, datovaný a opatřený podpisy oprávněných zástupců obou smluvních stran.
5. Nevyzvedne-li si zájemce zboží anebo vzorek, který mu náleží, v den ukončení platnosti této smlouvy, může zprostředkovatel určit zájemci přiměřenou lhůtu k vyzvednutí vzorku (zboží); za přiměřenou se pro tento účel považuje lhůta o době trvání alespoň 30 dní. Upozorní-li ho přitom, že jinak věc prodá, může zprostředkovatel po marném uplynutí lhůty věc prodat na účet zájemce vhodným způsobem; výtěžek zájemci vydá bez zbytečného odkladu, může si však odečíst částku poplatku dle čl. II. odst. 1 písm. a) a b) této smlouvy v poměrné výši za dobu od ukončení platnosti této smlouvy do vyklizení (vyzvednutí) zboží a vzorků zájemcem, jemuž náleží, z prostoru.

#### V.

#### Závěrečná ustanovení

1. Právní vztahy vznikající z této smlouvy a přímo touto smlouvou neupravené se řídí ustanoveními zákona č. 89/2012 Sb., občanský zákoník, v rozhodném znění.
2. Veškeré doplňky či změny této smlouvy lze činit pouze formou písemných dodatků podepsaných oběma smluvními stranami.
3. Tato smlouva nabývá platnosti a účinnosti dnem jejího podpisu oběma smluvními stranami.
4. Tato smlouva je vyhotovena ve 2 stejnopisech, z nichž po jednom vyhotovení obdrží každá ze smluvních stran.

5. Smluvní strany prohlašují, že si tuto smlouvu přečetly a na důkaz správnosti a souhlasu připojují prosty omylu své vlastnoruční podpisy.

6. Nedílnou součástí této smlouvy jsou tyto přílohy:

- Příloha č. 1: Vymezení zboží, jehož prodej je předmětem zprostředkování
- Příloha č. 2: Grafické vymezení prostoru a popis jeho vybavení
- Příloha č. 3: Postup zprostředkování uzavírání kupních smluv
- Příloha č. 4: Grafická podoba loga, jeho minimální velikost a přípustné umístění na zboží
- Příloha č. 5: Vzor štítku vzorku

V Hradci Králové dne 2.10.2017

V Kutné Hoře dne 29.9.2017

Za zprostředkovatele:

Za zájemce:

v zast.  
obchodní ředitel  
[Redacted Signature]

[Redacted Signature]

Kamil Kvasnička  
jednatel  
Bohemialov s.r.o.

Lesy České republiky, s.p. [05]  
Přemyslova 1106/19, Nový Hradec Králové  
500 08 Hradec Králové  
IČ: 42196451, DIČ: CZ42196451

## Příloha č. 1 Smlouvy o zprostředkování – Vymezení zboží, jehož prodej je předmětem zprostředkování

### I. Úvod

Smyslem této přílohy je stanovení přípustných oděvů a oděvních součástí, u kterých lze zprostředkovat prodej mezi Zájemcem a Kupujícím v prostorách výstrojního skladu podniku Lesy České republiky, s.p., a to především z hlediska vymezení typu sortimentu a barevného provedení.

### II. Přípustný sortiment

Za přípustný sortiment jsou považovány položky určené do lesnicko-mysliveckého prostředí v následujících možných variantách:

- Obuv (otevřená, uzavřená, letní, zimní, nízká, kotníková, polo-holeňová)
- Holínky (zateplené, nezateplené, nízké, vysoké)
- Ponožky (letní, zimní, klasické, podkolenky)
- Spodky (obyčejné, funkční, dlouhé)
- Trika (obyčejná, funkční, krátký rukáv, dlouhý rukáv)
- Kalhoty (letní, zimní, s kapsami, bez kapes, krátké, dlouhé)
- Vesty a svetry (rozepínatelné, nerozepínatelné, s kapsami, bez kapes)
- Košile (krátký rukáv, dlouhý rukáv, s kapsami, bez kapes)
- Bundy (letní, zimní, rozepínatelné, s kapucí, bez kapuce)
- Mikiny (rozepínatelné, nerozepínatelné, s kapucí, bez kapuce)
- Kabáty a pláště (zimní, tříčtvrteční, dlouhé, standardní do deště)
- Pokrývky hlavy (klobouky, čepice, kšiltovky, ušanky)
- Oděvní doplňky (zimní rukavice, šály, šátky, šle, kravaty, opasky, brašny, batohy, kalhotové návleky)
- Ostatní doplňky (náhradní tkanice k obuvi, prostředky k ošetření a údržbě obuvi a oděvů)

### III. Certifikace zboží

Kalhoty, bundy, kabáty, obuv, holínky, pokrývky hlavy, rukavice, pláště a funkční prádlo musí splňovat požadavky dle nařízení vlády č. 21/2003 Sb., kterým se stanoví technické požadavky na osobní ochranné prostředky, v účinném znění. Nebude-li uvedené zboží požadavek zprostředkovatele dle předchozí věty splňovat, je zprostředkovatel oprávněn odmítnout zprostředkování jeho prodeje (koupě). Zprostředkovatel může v průběhu smluvního vztahu požádat zájemce o předložení ES prohlášení o shodě (kategorie I.) vztahující se k uvedenému zboží. Takové žádosti je Zájemce povinen vyhovět. Jinak je zprostředkovatel oprávněn odmítnout zprostředkování prodeje (koupě) zboží, jehož se požadavek týká.

### IV. Barevné provedení

Následující základní barevné kombinace se vztahují ke svrchním – pohledovým materiálům. U podšivek, výsterek, výpusků, drobných detailů, decentních nášivek apod. lze připustit použití i jiných barev za předpokladu, že tyto odstíny budou účelné a zcela v souladu s danou položkou určenou do lesnického prostředí.

- Obuv, holínky, ponožky, oděvní doplňky
  - o odstín zelený nebo hnědý na min. 80% plochy svršku
  - o přípustná je i barevná kombinace uvedených odstínů nebo odstín vzniklý mísením uvedených barev
- Spodky
  - o odstín libovolný
- Košile
  - o odstín zelený nebo hnědý na min. 50% plochy svršku
  - o přípustná je i barevná kombinace uvedených odstínů nebo odstín vzniklý mísením uvedených barev
- Kalhoty, bundy, mikiny, trika, vesty, svetry, kabáty, pokrývky hlavy
  - o odstín zelený nebo zelenohnědý na min. 80% plochy svršku
  - o přípustný je i odstín vzniklý mísením uvedených barev



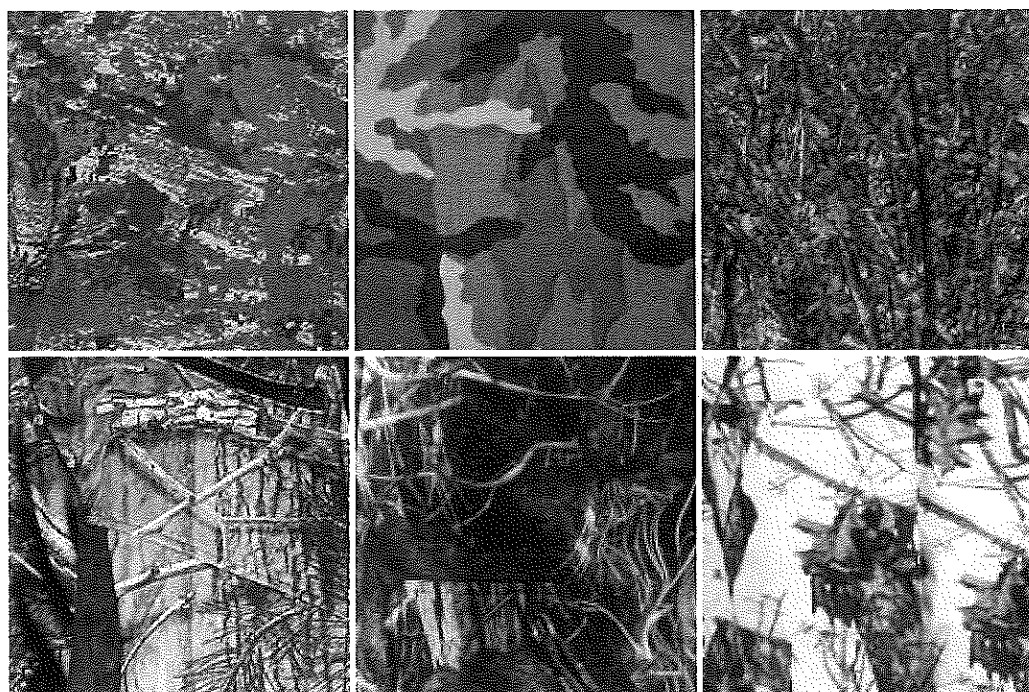
## V. Ukázky přípustných barevných kombinací

Následující ilustrativní obrázky demonstrují příklady přípustných možností barevných kombinací či kombinací různých typů tkanin. Oděvy mohou mít pomocí odstínu či typu materiálu zvýrazněny např. výztuhy různých částí oděvu (ramena, rukávy, patky, sed, kapsy, stehna, nohavice apod.), ať už mají tyto prvky funkční či estetický význam. U košil je přípustné i výrazné vzorování (kostičky, kosočtverce):



## VI. Ukázky nepřipustných barevných kombinací

Zcela nepřipustné jsou oděvy a oděvní součásti vyrobené z materiálů vytvářejících maskovací efekty, tedy látky maskáčové, kamuflážové, s 3D efektem, apod.:



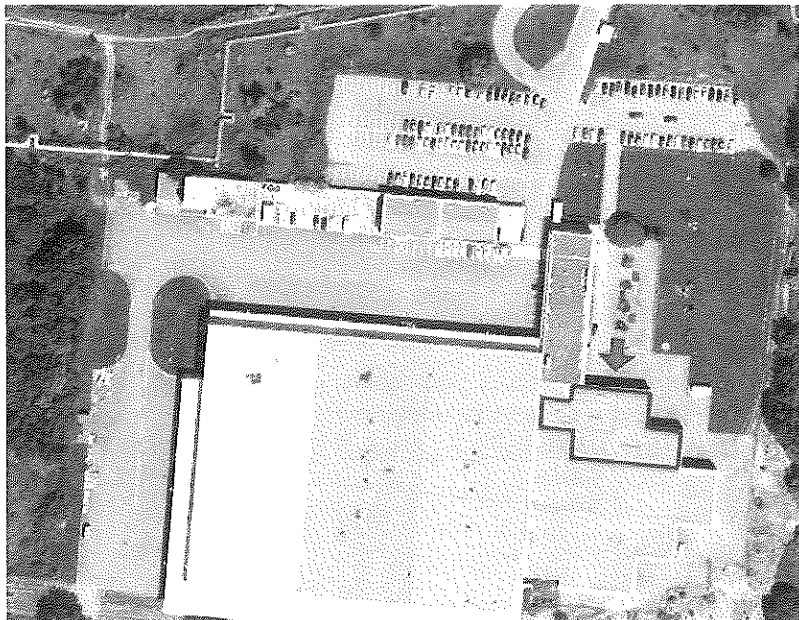
## VII. Posouzení sporných položek

V případech, kdy si nebude zájemce zcela jednoznačně jist, zda zboží splňuje požadavky dle této přílohy popřípadě jiného ustanovení této smlouvy, vyrozumí zprostředkovatele a přípustnost umístění takové položky do prostoru smluvní strany projednají.

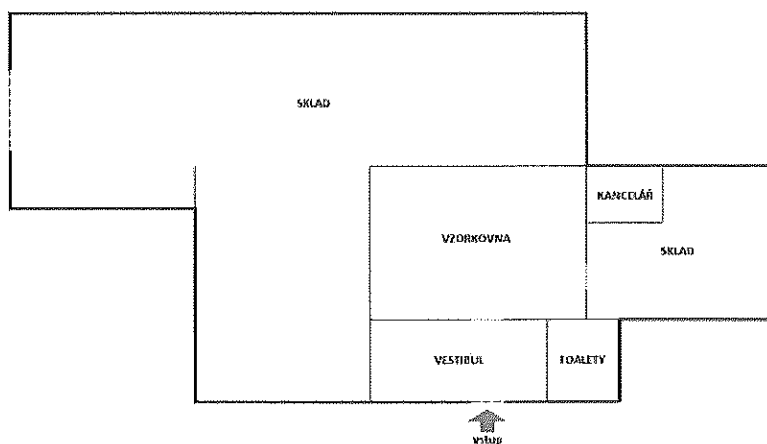
**I. Přehledná mapa**

Prostory výstrojního skladu podniku Lesy České republiky, s.p. se nacházejí na adrese:

Lesy České republiky, s.p., Výstrojní sklad, Březhradská 177, 503 32 Hradec Králové - Březhrad



**II. Detailní vyobrazení prostoru**



**III. Popis prostoru a jeho vybavení**

Výstrojní sklad je plně temperovaný a vybaven patřičným příslušenstvím, které splňuje veškeré podmínky k řádnému zprostředkování prodeje mezi Zájemcem a Kupujícím.

- Vestibul (prostor pro kupující, je vybaven nápojovým automatem, součástí je i vstup na toalety)
- Vzorovna (prezentace všech produktů, zkušební kabinky, katalogy Zájemců a jejich obchodní podmínky)
- Kancelář (prostory pro pracovníky skladu Lesy ČR)
- Sklad (dostatečná plocha vybavená regály a stojany pro uskladnění velikostních variant všech nabízených produktů)



## I. ROLE ZÚČASTNĚNÝCH STRAN

### a. Zprostředkovatel

Zprostředkovatelem je v obsahu tohoto dokumentu podnik Lesy České republiky, s.p.; zprostředkovává Zájemcům a Spotřebitelům uzavírání kupních smluv.

### b. Zájemce

Zájemce je prodávající - dodavatel, který se Zprostředkovatelem uzavře tuto zprostředkovatelskou smlouvu a nabídne svůj sortiment Spotřebitelům dle podmínek zmíněné smlouvy.

### c. Spotřebitel

Kupující. Smluvní strana, která uzavírá kupní smlouvy se Zájemcem.

## II. ZPŮSOB UZAVÍRÁNÍ KUPNÍCH SMLUV

Uzavírání kupních smluv mezi Spotřebitelem a Zájemcem probíhá prostřednictvím elektronického objednávkového systému (aplikace VSKLAD) navrženého přímo na míru pro účely tohoto konceptu prodeje. Aplikaci VSKLAD dodal Zprostředkovatel, který zajišťuje i jeho administraci a řádnou aktualizaci dat.

## III. PŘÍPRAVA PRODEJE

Po uzavření Smlouvy o zprostředkování zajistí Zájemce Zprostředkovateli následující:

### a. Zboží (včetně vzorků)

Sortiment splňující veškeré podmínky uzavřené smlouvy včetně navazujících příloh. Jedná se o základní sadu vzorků všech nabízených produktů v libovolné velikosti a k nim veškeré nabízené velikostní varianty zboží. O řádném předání a převzetí zboží (včetně vzorků) bude sepsán protokol, jež bude obsahovat jasnou identifikaci položek, množství a prodejní cenu. Protokol bude obsahovat datum a podpisy obou smluvních stran nebo jejich pověřených zástupců. Zboží (sortiment), jakož i jeho vzorky bude Zájemcem Zprostředkovateli předáno v řádném stavu v místě zprostředkování prodeje dle čl. IV. písm. a. této přílohy, a to po předchozí telefonické domluvě (alespoň 3 pracovní dny předem).

### b. Data pro import zboží do aplikace VSKLAD

Jedná se o editovatelný soubor formátu „xls“ s nadefinovanými sloupci. Soubor dodá Zprostředkovatel Zájemci k vyplnění. Jedná se o kompletní data zobrazovaná spotřebitelům v uživatelském rozhraní (název položky, popis položky, materiál, barva, cena, dostupné velikosti, atp.). Import dat do aplikace zajišťuje pověřený zaměstnanec Zprostředkovatele.

### c. Katalog

Listinná podoba produktového katalogu ve formátu A4, přičemž 1 volně ložený list = jedna položka/vzorek. Produktový list bude obsahovat barevnou fotografii, název položky, popis položky, popis materiálu, prodejní cenu, způsob aplikace loga LČR a přesný popis místa jeho umístění. Dále je vyžadována elektronická podoba produktového katalogu, který bude nahrán do aplikace VSKLAD pro potřeby spotřebitelů (obsahující všechny katalogové listy v jednom souboru bez možnosti editace např. formát „pdf“).

**d. Dodací a obchodní podmínky**

Listinná podoba ve formátu A4. Musí obsahovat informace o možnostech dodání, možných způsobech úhrad, cenách poštovního, atp. Dále je vyžadována i elektronická podoba dodacích a obchodních podmínek, které budou nahrány do aplikace VSKLAD pro potřeby Spotřebitelů (obsahující všechny podrobnosti v jednom souboru bez možnosti editace např. formát „pdf“). Dodací a obchodní podmínky musí odpovídat požadavkům smlouvy a obecně závazných právních předpisů.

**e. Vzorek látky s logem LČR**

Je vyžadován pouze v případě, že vzorek, který budou prezentován ve vzorkovně, nebude opatřen logem LČR.

Zprostředkovatel zajistí do 5ti pracovních dní od převzetí všech náležitostí od Zájemce všechny procesní úkony vedoucí k řádnému fungování prodeje (evidenci zboží, uložení zboží do skladu, vystavení prezentačních vzorků, kompletace produktových listů, dodacích a obchodních podmínek, import dat do aplikace VSKLAD, atp.).

#### **IV. ZAHÁJENÍ A POSTUP ZPROSTŘEDKOVÁNÍ PRODEJE**

**a. Místo zprostředkování prodeje**

Místem zprostředkování prodeje jsou prostory výstrojního skladu na adrese:

**Lesy České republiky, s.p.**  
Výstrojní sklad  
Březhradská 177  
503 32 Hradec Králové - Březhrad

**b. Postup výběru a objednání zboží**

Po příchodu do výstrojního skladu zahájí Spotřebitel svůj nákup v prostoru vzorkovny, což je vymezený prostor pro referenční vzorky zboží všech Zájemců. V této vzorkovně jsou dále k dispozici pořadače s katalogovými listy každého Zájemce, jež obsahují i veškeré Dodací a obchodní podmínky, jakož i informace požadované obecně závazným právním předpisem (zejména občanským zákoníkem); tyto podmínky a informace je povinen poskytnout Zájemce na vlastní odpovědnost. V tomto prostoru si Spotřebitel vybírá položky zcela dle svého uvážení. Spotřebitel si poznamená produkty, o které má zájem a přesune se na výdejní plochu, kde mu pracovník skladu poskytne součinnost k odzkoušení vybraných produktů v požadovaných velikostech. Po identifikaci ideálních velikostí vybraných produktů se Spotřebitel přihlásí prostřednictvím terminálu k aplikaci VSKLAD, pomocí kterého provede objednávku. Před dokončením objednávky zobrazí aplikace Spotřebiteli formou URL adres odkazy na Dodací a obchodní podmínky daných Zájemců, jakož i informace, jejichž poskytnutí Spotřebiteli vyžaduje obecně závazný právní předpis, přičemž seznámení a souhlas s nimi potvrdí Spotřebitel zaškrtnutím patřičného pole (checkboxu). Spotřebiteli bude Zprostředkovatelem umožněno seznámit se s Dodacími a obchodními podmínkami, jakož i informacemi požadovanými obecně závazným právním předpisem (zejména občanským zákoníkem), poskytnutými příslušným Zájemcem, kdykoliv v průběhu provozní doby prostoru a pořídit si jejich tištěnou podobu bez jakékoliv finanční úhrady. Objednávky Spotřebitelů zpracovává Zprostředkovatel a v týdenních cyklech je zasílá elektronicky v souhrnné podobě patřičným Zájemcům. Přijetí souhrnné objednávky potvrdí Zájemce nejpozději do 2 pracovních dnů od doručení a tím je považováno Zprostředkování



prodeje za zrealizované. Zprostředkovatel umožní Spotřebiteli vytištění objednávky, jakož i jejího přijetí.

**c. Cena zboží**

Veškeré ceny za zboží a dopravné si stanovuje Zájemce. Je plně na jeho uvážení, zda např. dopravné rozpustí do ceny položky, popř. zda bude dopravné od určité hodnoty objednávky zdarma apod.

**d. Místo dodání**

Místem dodání je doručovací adresa zvolená Spotřebitelem v objednávce, může se jednat o adresu bydliště, sídlo organizační jednotky podniku Lesy ČR nebo kamennou prodejnu Zájemce (je-li to umožněno).

**e. Doprava a platba**

Způsob dopravy si volí Spotřebitel dle možností, jaké nabízí Zájemce. Platba je prováděna dobírkou při doručení poštou či kurýrní službou, bankovním převodem nebo hotově při osobním odběru.

**f. Reklamacce (uplatnění práv z odpovědnosti za vady)**

Případné neshody a reklamacce jsou řešeny přímým jednáním mezi Spotřebitelem a Zájemcem dle obchodních podmínek Zájemce, se kterými byl Spotřebitel před dokončením objednávky seznámen.

**V. ZÁVĚR**

**a. Kontrola stavu skladu**

Po celou dobu smluvní spolupráce je Zájemce oprávněn provést kontrolu, v jakém stavu se nachází jeho zboží a jakým způsobem je prezentováno Spotřebitelům. Kontrolu je oprávněn provést i bez předchozího oznámení Zprostředkovateli od pondělí do čtvrtka v čase od 7:00 do 14:00 hod. V prostorách výstrojního skladu se může Zájemce pohybovat pouze v doprovodu pracovníka pověřeného Zprostředkovatelem.

**b. Změna položky**

Zájemce je oprávněn zařadit další položku do nabídky kdykoliv během smluvní spolupráce, pokud to umožňuje kapacita skladu. V takovém případě je postup obdobný -viz bod III. Příprava prodeje.

**c. Změna ceny zboží**

Změnu ceny zboží je možné provádět maximálně 1 x za měsíc s dostatečným předstihem, min. však 5 pracovních dnů před dnem požadované účinnosti změny, přičemž je Zájemce povinen poskytnout Zprostředkovateli dostatečnou součinnost, aby v den účinnosti nové ceny byly zajištěny veškeré náležitosti (změna listinného i elektronického katalogu, změna štítků na položkách atp.)

### I. Typy loga Lesy ČR a jejich minimální velikosti

- vertikální logo (minimální šíře loga je 29 mm)

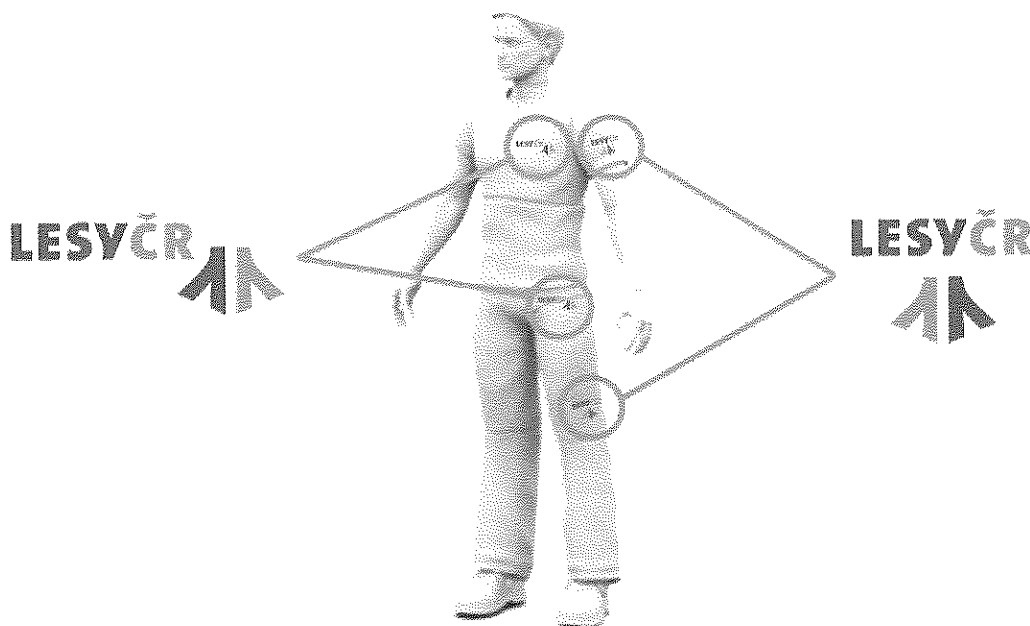


- horizontální logo (minimální šíře loga je 43 mm)



### II. Postup určení typu loga Lesy ČR

Při volbě typu loga platí jednotný systém, kdy v případě použití loga na přední (popř. zadní) straně oděvu bude vždy použito logo horizontální a na boční straně oděvu bude vždy použito logo vertikální dle následujícího vyobrazení:



### III. Použitá technologie aplikace loga

Přípustnou technologií pro aplikaci loga na zboží je „vyšítí“. V případech, kdy položka neumožňuje vyšívání loga, je po dohodě s odpovědným pracovníkem Lesy ČR možné zvolit nášivku s logem na odpovídajícím podkladu. **Tímto způsobem musí být opatřen veškerý sortiment, u kterého bude realizováno zprostředkování prodeje zaměstnancům podniku Lesy ČR.** Výjimkou je pouze obuv, holínky, ponožky, rukavice, kravaty a doplňky, kde aplikace loga není nutná. Logem dále nemusí být opatřeny vzorkové referenční položky umístěné ve Vzorkovně, v takovém případě však musí Záměrnice umístit do Vzorkovny materiály pro seznámení Kupujícího s provedením loga (obrázek, vzorek látky s vyšitým logem atp.).



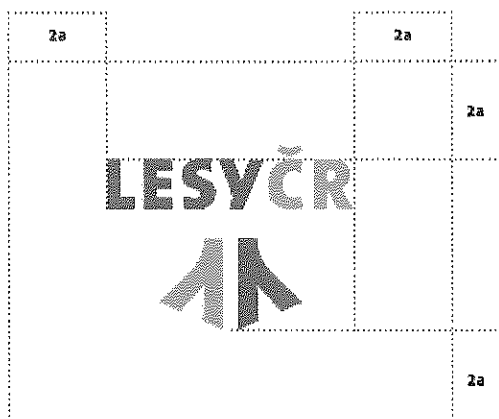
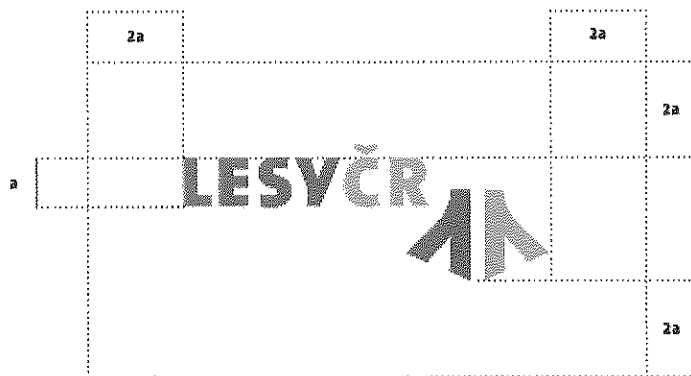
#### IV. Barevné složení loga

Pro účely použití loga na sortiment oděvů a oděvních doplňků je základní barvou LČR ZELENÁ 3 spolu s doplňkovou barvou LČR ZELENÁ 1 dle následující tabulky:

	PANTONE	CMYK	sRGB	HTML	RAL	3M SCOTCHCAL
<b>LČR ZELENÁ 1</b> barva větvičky	376 C   382 U	45   0   100   0	171   195   43	#A0C43A	6018	100-449
<b>LČR ZELENÁ 2</b> dodatková barva	370 C   376 U	50   0   100   30	123   148   39	#70963E	6010	100-719
<b>LČR ZELENÁ 3</b> barva typografie	575 C   370 U	50   0   100   55	93   112   32	#557233	6002	100-122
<b>LČR ZELENÁ 4</b> barva podkladu	350 C   350 U	80   0   100   75	38   72   28	#144722	6005	100-008

#### V. Ochranná zóna loga

Ochranná zóna je minimální velikost plochy v bezprostřední blízkosti loga, do které nesmí zasahovat text, jiné logo ani další grafické prvky. Tato ochranná zóna zároveň určuje minimální vzdálenost od okraje jiné plochy a je definována pomocí jednotky „a“, jejíž velikost odpovídá výšce litery „L“ v logu:

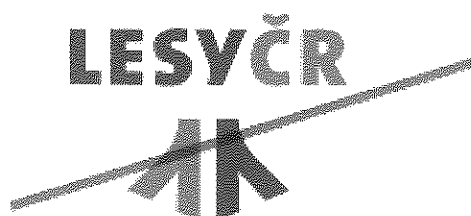


## VI. Zakázané varianty loga

Veškeré povolené podoby loga Lesy ČR jsou jasně definovány v předchozích bodech této přílohy. Logo není povoleno nikterak upravovat barevně, tvarově nebo jej aplikovat v rozporu s pravidly danými touto přílohou. Příklady nesprávných podob loga:



prohození barevnosti větvíčky a písmen



jiná barevná škála



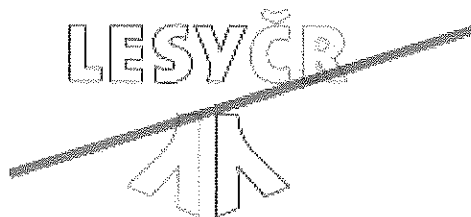
změna kompozice



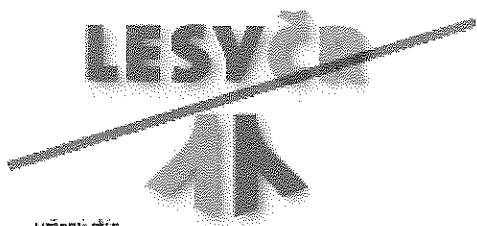
změna kompozice



zkosení



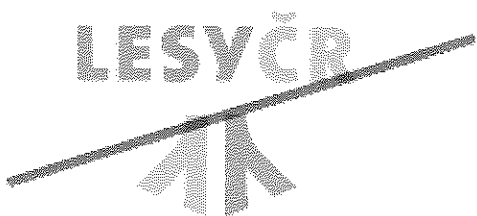
obrysy



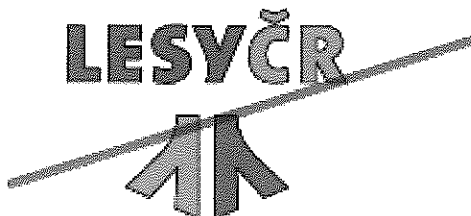
vřazený stín



deformace



průhlednost



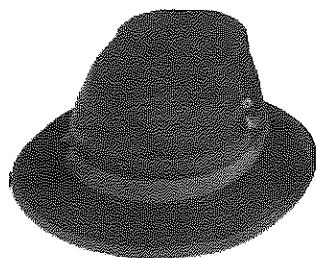
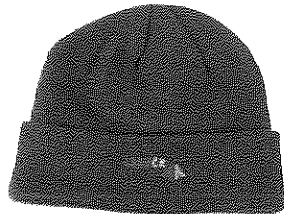
obrysy





VIII. Názorné ukázky oděvů s logem Lesy ČR dle postupu popsaného v této příloze





## Příloha č. 5 Smlouvy o zprostředkování – Vzor štítku vzorku


### I. Číslování vzorku

Tvar čísla položky je ve tvaru „xx/xxx/xx/xxx...“ přičemž:


- první dva znaky jsou identifikačním číslem dodavatele
- další čtyři znaky jsou identifikačním číslem položky
- následují dva znaky pro identifikaci barevné škály
- poslední sada znaků zastupuje velikost bez omezení počtu a typu znaků

### II. Vzor štítku

Štítek, kterým jsou opatřovány položky vystavené ve VZORKOVNĚ:

	<b>Vzor č.:</b>	01/0001/01/VZOREK
	<b>Dodavatel:</b>	název firmy
	<b>Název vzoru:</b>	Kalhoty letní krátké outdoorové
	<b>Dostupné velikosti:</b>	40, 42, 44, 46, 48, 50, 52, 54, 56, 58, 60, 62, 64, 66
	<b>Cena:</b>	1 000 Kč

Štítek, kterým jsou opatřovány zkušební položky ve SKLADU:

	<b>Vzor č.:</b>	01/0001/01/054
	<b>Dodavatel:</b>	název firmy
	<b>Název vzoru:</b>	Kalhoty letní krátké outdoorové
	<b>Dostupné velikosti:</b>	40, 42, 44, 46, 48, 50, 52, 54, 56, 58, 60, 62, 64, 66
	<b>Cena:</b>	1 000 Kč

### III. Tisk štítků

Tvorbu štítků, jejich tisk a následné uchycení k položce zajišťuje Zprostředkovatel.