

## Smlouva o použití krytého sportovního zařízení

číslo smlouvy: NEBYT/2017/011

uzavřená mezi subjekty:

### **Rozvojové projekty Praha, a.s.**

zapsaná v obchodním rejstříku vedeném Městským soudem v Praze, oddíl B, vložka 5231

se sídlem: Výstaviště 67, 170 00 Praha 7

IČO: 25649329

DIČ: CZ 25649329

bankovní spojení: xxxxx

číslo účtu: xxxxx

zastoupená: Ing. Pavlem Klaškou, předsedou představenstva

Ing. Jiřím Pavlíkem, členem představenstva

(dále jen „**poskytovatel**“)

a

### **HC Sparta Praha a.s.**

zapsaná v obchodním rejstříku vedeném Městským soudem v Praze, oddíl B, vložka 2998

se sídlem: Za Elektrárnou 419, 170 00 Praha 7

IČO: 61860875

DIČ: CZ 61860875

bankovní spojení: xxxxx

číslo účtu: xxxxx

zastoupená: Mgr. Petrem Břízou, předsedou představenstva

a

### **HC Sparta Praha**

spolek zapsaný ve spolkovém rejstříku vedeném Městským soudem v Praze, oddíl L, vložka 2079

se sídlem: Za Elektrárnou 419/1, 170 00 Praha 7

IČO: 40764907

zastoupený: Miroslavem Kunešem, předsedou správní rady

(HC Sparta Praha a.s. a HC Sparta Praha dále též společně označováni jako jen „**uživatel**“)

poskytovatel a uživatel budou dále též společně označováni jako „**smluvní strany**“

## I.

### Úvodní ustanovení

- 1.1. Poskytovatel je na základě nájemní smlouvy ze dne 23. 09. 2014, uzavřené s hl. městem Prahou jako pronajímatelem, oprávněným nájemcem prostor „Ledové plochy 2“, označovaných pracovně též „Malá tréninková hala“ (dále jen „hala“), které se nachází v areálu Výstaviště Praha, a to se všemi jejich součástmi a příslušenstvím, postavenými na pozemku parc. č. 1850/25, v k. ú. Bubeneč, obec hl. m. Praha, zapsaném na LV č. 759 v katastru nemovitostí u Katastrálního úřadu pro hl. m. Praha, Katastrální pracoviště Praha.
- 1.2. Poskytovatel prohlašuje, že je oprávněn bez dalšího souhlasu přenechat do podnájmu halu třetím osobám.

## II.

### Předmět použití

- 2.1. Poskytovatel na základě této smlouvy přenechává uživateli do použití prostory v Malé sportovní hale o rozloze cca 1.800 m<sup>2</sup> vyznačený v příloženém plánu, který je **Přílohou č. 1** této smlouvy (dále jen „ledová plocha“) v termínu a za podmínek stanovených touto smlouvou. Do předmětu použití jsou zahrnuty šatny, střídačky, ledová plocha upravovaná poskytovatelem po celou dobu použití tak, aby byla plně způsobilá k odehrání soutěžních utkání podle řádu ČSLH, plně funkční časomíra, sociální zařízení a chodby spojující uvedené prostory nacházející se v přízemí haly, které jsou vyznačené v příloženém plánu, který je **Přílohou č. 1** této smlouvy (dále jen „příslušenství ledové plochy“).

Ledová plocha a příslušenství ledové plochy budou dále označeny také jako „předmět použití“.

- 2.2. Uživatel prohlašuje, že se s předmětem použití obeznámil a že vyhovuje účelu použití dle článku III. této smlouvy.
- 2.3. Uživatel prohlašuje, že byl obeznámen s typem používaných technologií, u kterých při venkovních denních teplotách přesahujících 15°C dochází ke snížení účinnosti chlazení ledové plochy a tím pádem ke zhoršení její způsobilosti.
- 2.4. Poskytovatel vyslovuje souhlas s tím, že uživatel je oprávněn přenechat předmět použití v době trvání této smlouvy k užívání třetím osobám, a to i za úplatu.

## III.

### Termíny a účel použití

- 3.1. Tato smlouva se uzavírá na dobu určitou **od 04. 09. 2017 do 08. 04. 2018**.
- 3.2. Poskytovatel přenechává uživateli do použití předmět použití ke sportovním činnostem (pro účely tréninků hokejových oddílů mládeže, pořádání soutěžních utkání hokejových oddílů

a hokejových oddílů mládeže), a zároveň uděluje uživateli souhlas s přenecháním předmětu použití do užívání třetím osobám za účelem užívání ledové plochy ke sportovním činnostem a to následovně:

**každý týden denně:**  
**od pondělí do čtvrtka od 15:00 hod. do 20:00 hod., včetně závěrečné úpravy ledové plochy.**  
**v pátek od 14:00 hod. do 20:00 hod.,**  
**v sobotu od 08:00 hod. do 16:00 hod.**  
**v neděli od 08:00 hod. do 16:00 hod. včetně závěrečné úpravy ledové plochy.**  
**V sobotu a neděli s možností prodloužení pronájmu do 18:00 hod. v případě potřeby mládežnických utkání dle domluvy předem.**

**Předpokládané časové využití v jednotlivých měsících je následující:**

<b>Měsíc</b>	<b>Počet hodin</b>
Září	160
Říjen	186
Listopad	178
Prosinec	190
Leden	183
Únor	168
Březen	187
Duben	50

- 3.2.1. Uživatel se zavazuje předávat poskytovateli pravidelně týdenní rozpis vytiženosti ledové plochy vždy s týdenním předstihem.
- 3.2.2. Poskytovatel je povinen reagovat na změny v potřebách úpravy ledu v průběhu výše uvedených hodin (tedy každý týden denně od pondělí do čtvrtka od 15:00 hod. do 20:00 hod., pátek od 14:00 hod. do 20:00 hod., v sobotu od 08:00 hod. do 16:00 hod., v neděli od 08:00 hod. do 16:00 hod.) do tří hodin dle požadavků uživatele tak, aby v nich kdykoliv umožnil využití ledové plochy uživatelem, a to i v případě náhlých změn. Poskytovatel může odmítnout změnu pouze v případě, kdy bude naplánovaná údržba stadionu. Plán údržby stadionu musí být oběma smluvními stranami odsouhlasen 1 týden dopředu a to písemně (e-mailem) nebo osobně, a požadavky na změnu musí být rovněž uplatněny písemně (e-mailem) nebo osobně ve smlouvě uvedeným osobám.

Za poskytovatele jsou touto osobou pověřeni:

pan **Ondřej Kadoch** (tel. xxxxxxxxxxxxxxxxx)

A za uživatele:

paní **Lucie Sternová** (tel. xxxxxxxxxxxxxxxxx).

Za údržbu ledové plochy se považuje v souvislosti s bodem 3.2.2 zejména oživení reklam a čárového značení.

3.3. Případné další využití předmětu použití uživatelem, kromě termínů a časů uvedených v bodě 3.2. tohoto článku, budou smluvní strany řešit individuálně dle časových možností poskytovatele na základě písemné objednávky uživatele. Uživatel se zavazuje zaslat písemnou objednávku vždy minimálně s 30denním předstihem. Kontaktní osoba za poskytovatele je pan **Ondřej Kadoch** (tel: xxxxxxxxxxxxxxxxxxxxxx) a za uživatele paní **Lucie Sternová** (tel: xxxxxxxxxxxxxx). Smluvní strany výslovně sjednaly, že v případě předání objednávky uživatelem ve lhůtě kratší než 30 dní před plánovaným využitím předmětu použití, kromě termínů a časů uvedených v bodě 3.2 tohoto článku, nevzniká poskytovateli povinnost předmět použití poskytovateli poskytnout.

3.4. Uživatel může využít předmět použití jako spolupořadatel při pořádání nekomerčních a charitativních sportovních akcí. Týká se to sportovních turnajů mládeže HC Sparta Praha a to v následujících termínech:

**27. - 30. 12. 2017** – pro organizaci sportovního turnaje pro mládež

**5. – 8. 4. 2018** – pro sportovní turnaj Jana Marka

V termínu od 4. 9. 2017 do 8. 4. 2018 se smluvní strany dohodly na pořádání veřejného bruslení v předmětu podnájmu dle dohody a obě strany se budou vzájemně informovat o termínech veřejného bruslení v předmětu podnájmu. Smluvní strany se dále dohodly, že od 1. 1. 2017 si vyhrazuje výhradní právo na pořádání veřejného bruslení v předmětu použití poskytovatel, pokud se však smluvní strany nedohodnou v průběhu trvání této smlouvy jinak.

3.5. Uživatel i poskytovatel má právo v průběhu doby platnosti této smlouvy upravit režim využívaných hodin dle bodu 3.2. tohoto článku na základě dohody obou smluvních stran s tím, že změnu je nutno nahlásit minimálně 30 kalendářních dnů předem, pokud se obě strany nedohodnou jinak.

3.6. Smluvní strany sjednaly, že poskytovatel může využít prostory haly pro vlastní potřeby, či potřeby třetích osob jeho prostřednictvím pro 15 akcí v celkovém rozsahu 15 kalendářních dnů v době použití. Využití předmětu použití z jeho strany pro vlastní potřeby či akce třetích osob bude s uživatelem řešeno individuálně dle časových možností obou stran. Poskytovatel se zavazuje, že o konání takové akce bude uživatele informovat písemně vždy s minimálně 30denním předstihem.

V případě, že takové akce přesáhnou časový rozsah 15 kalendářních dnů, strany se zavazují o dalším možném využití předmětu použití pro akce poskytovatele nebo třetích stran jednat individuálně, vždy však s minimálně 30 denním předstihem.

Kontaktní osoba za poskytovatele je pan **Ondřej Kadoch** (tel. xxxxxxxxxxxxxx) a za uživatele paní **Lucie Sternová** (tel: xxxxxxxxxxxxxxxxxxxxxx).

#### IV. Finanční podmínky

4.1. Platba za užívání předmětu použití dle podmínek této smlouvy je stanovena dohodou smluvních stran takto:

4.1.1 Za používání předmětu použití dle podmínek bodu 3.2. článku III. uhradí uživatel poskytovateli částku ve výši Kč xxx,- (slovy: xxx korun českých) za hodinu používání plus DPH v zákonem stanovené výši. Předpokládaná částka za celou dobu používání předmětu použití dle podmínek bodu 3.2. článku III. v souladu s podmínkami této smlouvy činí Kč xxx,- (slovy: xxx korun českých).

4.1.2. Za používání předmětu použití dle podmínek bodu 3.3. článku III. uhradí uživatel poskytovateli částku:

- ve výši Kč xxx,- (slovy: xxx korun českých) plus DPH v zákonem stanovené výši v době od pondělí do pátku od 20:00 hod. do 24:00 hod. za jednu hodinu použití vč. úpravy ledové plochy,
- ve výši Kč xxx,- (slovy: xxx korun českých) plus DPH v zákonem stanovené výši v době od pondělí do čtvrtka od 0:00 hod. do 15:00 hod. a od pátku 0:00 hod do 14:00 hod. za jednu hodinu použití vč. úpravy ledové plochy,
- ve výši Kč xxx,- (slovy: xxx korun českých) plus DPH v zákonem stanovené výši v sobotu od 16:00 hod. do 24:00 hod. a v neděli od 16:00 hod. do 24:00 hod. za jednu hodinu použití vč. úpravy ledové plochy,
- ve výši Kč xxx,- (slovy: xxx korun českých) plus DPH v zákonem stanovené výši v sobotu od 0:00 hod. do 08:00 hod. a v neděli od 0:00 hod. do 08:00 hod. za jednu hodinu použití vč. úpravy ledové plochy.

Obě strany se dohodly, že budou komunikovat o využití předmětu podnájmu i v době mimo stanovené hodiny podle aktuálních požadavků.

4.2. **Splatnost platby za použití:**

4.2.1. Smluvní strany sjednaly, že platba za použití dle podmínek bodu 3.2., 3.3, 3.6, 4.1.1. a 4.1.2 této smlouvy bude uživatelem hrazena dle skutečně využitých termínů v daném měsíci, s tím že uživatel uhradí do 15. 9. 2017 zálohu na použití ve výši Kč xxx,-, z které bude zúčtována částka Kč xxx,- ve vyúčtování za měsíc březen 2017 a částka ve výši Kč xxx,- ve vyúčtování za měsíc duben 2017 v měsíčních splátkách ve výši dle využitých hodin následovně:

Měsíc	Počet hodin	Cena za hodinu	Cena za měsíc
Září	160	xxx	Xxx
Říjen	186	Xxx	Xxx
Listopad	178	Xxx	Xxx
Prosinec	190	Xxx	Xxx
Leden	183	Xxx	Xxx
Únor	168	Xxx	Xxx
Březen	187	Xxx	Xxx
Duben	50	xxx	Xxx
<b>Cena celkem za dobu použití</b>	xxx		

Termín splatnosti každé faktury (daňového dokladu) na využití hodiny strany sjednaly na **15. den následujícího kalendářního měsíce** po měsíci, ve kterém byly účtované hodiny využity., Fakturu (daňový doklad) poskytovatel vystaví vždy s datem uskutečnění zdanitelného plnění, které odpovídá poslednímu dni použití v účtovaném měsíci. Smluvní strany sjednaly, že faktury budou vystavovány na HC Sparta Praha a.s. a doručeny e-mailem na adresu: **xxxxxxxxxxxxxx** nebo poštou nebo osobně na adresu sídla HC Sparta Praha a.s. uvedenou v záhlaví této smlouvy (pokud uživatel poskytovateli písemně neoznámí změnu doručovací adresy), s nejméně 7denním předstihem před dobou splatnosti, přičemž **spolek HC Sparta Praha ve vztahu k fakturaci vystupuje v roli ručitele za nezaplacené částky za poskytnutá plnění.**

- 4.2.2. Spolek HC Sparta Praha v souladu s ustanovením § 2018 ObčZ prohlašuje, že uspokojí v plném rozsahu veškeré pohledávky poskytovatele za HC Sparta Praha a.s., které vznikly či vzniknou na základě této smlouvy nebo v souvislosti s ní, včetně jejich příslušenství, jestliže k úhradě nedošlo ani v dodatečně lhůtě 14 dní ode dne splatnosti pohledávky. Ručení podle tohoto ručitelského prohlášení je neodvolatelné a bezpodmínečné a závazky z něj vyplývající jsou trvalé a zůstanou v platnosti a účinnosti, dokud nebudou zcela splněny, tedy i po skončení smlouvy.
- 4.2.3. V případě prodlení s úhradou platby je uživatel povinen uhradit poskytovateli úrok z prodlení ve výši 0,01 % z dlužné částky za každý započatý den prodlení.
- 4.3. Ve sjednané částce je obsažena i úhrada veškerých služeb spojených s užíváním předmětu použití a úhrada dotávkových médií do předmětu použití. Uživatel na základě této smlouvy zajistí nalajnování ledové plochy na začátku účinnosti této smlouvy.
- 4.4. V případě, že uživatel nebude moci využívat předmět použití v souladu s podmínkami této smlouvy, zejména dle podmínek čl. III smlouvy, řádně a úplně a to z jakéhokoli důvodu mimo důvody uvedené v bodu 4.5. článku IV této smlouvy a mimo vůli a vlastní rozhodnutí

uživatele, sníží se účtovaná částka dle článku IV bodu 4.1.1. o Kč xxx,- /hodina za dobu, kdy uživatel nemohl předmět použití užívat v souladu se smlouvou.

- 4.5. V případě, že uživatel nebude moci užívat předmět použití z důvodu vyšší moci, kromě důvodu uvedeného v článku 2.3., vypořádají smluvní strany každý takový jednotlivý případ písemnou dohodou, a to do 30 kalendářních dnů od takové události.
- 4.6. V případě využití hlavního vstupu do haly, balkonu a schodů haly, ze strany uživatele, je uživatel povinen zajistit úklid těchto prostor na své vlastní náklady. V případě, že tak neučiní ani na základě výzvy ze strany poskytovatele, je poskytovatel oprávněn zajistit úklid na náklady uživatele.
- 4.7. Veškeré ceny, které jsou uvedeny v této smlouvě, jsou bez DPH, pokud není v konkrétním případě uvedeno jinak. Faktury vystavené poskytovatelem budou obsahovat DPH v první snížené sazbě daně s odvoláním na Přílohu č. 2 zákona č.235/2004 Sb. ve znění pozdějších předpisů a uživatel je povinen je poskytovateli uhradit.

## V.

### Práva a povinnosti smluvních stran

#### 5.1. **Poskytovatel je povinen:**

- 5.1.1. Umožnit uživateli řádné užívání předmětu použití ve smyslu podmínek této smlouvy.
- 5.1.2. Umožnit uživateli umístění loga partnerů hokejového klubu mládeže HCS v prostorách použití.
- 5.1.3. Poskytovatel čestně prohlašuje, že před zahájením doby použití k 1. 9. 2016 zajistí:
  - odbornou revizi a spuštění chladicího systému
  - revizi osvětlení
  - položení souvislých speciálních povrchů pro pohyb na bruslích na střídačkách, přístup od šaten k ledové ploše a v prostoru trestných lavic
  - funkční časomíru – uživatel byl seznámen se skutečností, že současná časomíra nesplňuje požadavky pravidel IIHF.
  - vytvoří ledovou plochu dle požadovaných parametrů ČSLH s tím, včetně nalajnování
  - připraví 2 zápasové a 2 tréninkové branky odpovídající standardu ČSLH (tlumiče, barva)
  - rolbu s technickou způsobilostí
- 5.1.4. Poskytovatel čestně prohlašuje, že v průběhu doby použití bude zajišťovat:
  - provoz rolby, strojovny a přípravu ledu
  - úklid všech prostor každý den minimálně 1x
  - běžné opravy zařízení, osvětlení, šaten, energetických rozvodů a drobné stavební práce
  - bezpečnou výšku ledu, min. 3cm v celé ploše a viditelnost značení na ploše
  - provozuschopnost rolby včetně pohonné hmoty, broušení nožů, výměna olejů a běžné opravy
  - obsluhu všech technologických zařízení (elektřina, topení, chlazení, vzduchotechnika apod.)

- opakované revize a školení obsluhy dle požadovaných předpisů (elektro, tlakové nádoby, čpavková čidla apod.) včetně odstranění nedostatků z revizí
- garantované osvětlení minimálně 500 lx po celé ledové ploše

## 5.2. **Uživatel je povinen:**

- 5.2.1. Užívat předmět použití řádně a v souladu s účelem použití.
- 5.2.2. Zachovávat veškeré obecně závazné předpisy, jakož i bezpečnostní, ekologické, hygienické a požární směrnice a dodržovat pokyny poskytovatele a jeho odborných pracovníků a v souladu s touto smlouvou. Uživatel v předmětu použití odpovídá za dodržování uvedených předpisů a předpisů na úseku BOZP. V případě porušení uvedených předpisů odpovídá za vzniklé škody. Uživatel je povinen počínat si tak, aby nedošlo ke vzniku požáru či jiné škodní události.
- 5.2.3. Užívat služby spojené s předmětem použití pouze v rozsahu dle podmínek této smlouvy.
- 5.2.4. Neprovádět žádné stavební a jiné úpravy předmětu použití bez předchozího písemného souhlasu poskytovatele.
- 5.2.5. Uživatel je povinen počínat si tak, aby v důsledku užívání předmětu použití uživatelem nevznikla škoda na předmětu použití. Uživatel nese odpovědnost za veškeré škody způsobené na předmětu použití a v dalších prostorách haly v době použití, jím zaviněné anebo zaviněné jeho klienty anebo třetími osobami, přítomnými v hale z vůle uživatele. Ke každé škodní události bude sepsán protokol, který bude podepsán zástupci obou smluvních stran a doručen bez zbytečného odkladu uživateli. Protokol musí být ze strany uživatele podepsán zodpovědným trenérem, popř. zástupcem obchodního partnera uživatele a za poskytovatele technickoprovozním pracovníkem ve službě.
- 5.2.6. **Dále uživatel zajistí:**
  - 5.2.6.1. Obsluhu časomíry při turnajích a zápasech.
  - 5.2.6.2. Případné havarijní nasazení rolby poskytne uživatel max. na dobu 5 dní. Pokud po tuto dobu poskytovatel nezajistí rolbu v provozuschopném stavu, může uživatel smlouvu vypovědět.
  - 5.2.6.3. Uživatel zajistí na své náklady opravy zařízení poškozených uživatelem či jeho obchodními partnery vyplývajícími z protokolu dle bodu 5.2.5 čl. V této smlouvy.
- 5.2.7. Uživatel je povinen oznamovat poskytovateli bez zbytečného odkladu veškeré vady, poruchy, či poškození na předmětu použití.
- 5.2.8. Uživatel je dále povinen zajistit pro poskytovatele (jeho akce či akce třetích osob) zapůjčení palubové podlahy vč. montáže, demontáže a dopravy. Cena zapůjčení palubové podlahy vč. montáže, demontáže a dopravy byla stanovena dohodou obou smluvních stran ve výši Kč xxx,- (slovy: xxx korun českých) plus DPH (celá plocha vždy na jednu konkrétní akci).



Uživatel se zavazuje, že palubová podlaha bude zapůjčena vždy kompletní a čistá. Poskytovatel se zavazuje, že vrátí palubovou podlahu kompletní a čistou, případné náklady na úklid či opravu budou fakturovány poskytovateli.

- 5.2.9. Uživatel je povinen umožnit poskytovateli (jeho odpovědným pracovníkům a dodavatelům) vstup do všech používaných prostor a na všechny používané plochy. Osoby na straně poskytovatele vstupující do používaných prostor a na všechny používané plochy dle předchozí věty jsou povinny počínat si tak, aby co nejméně rušily průběh akce a užívání předmětu použití.
- 5.2.10. Uživatel odpovídá za škody způsobené uživatelem, jeho pracovníky, osobami jednajícími z jeho pověření, obchodními partnery a dalšími osobami přítomnými v předmětu použití z vůle uživatele. Uživatel neodpovídá za škody způsobené vadami, poruchami, závadami či nedostatky stavebně technického stavu předmětu použití. Ochrana veškerého majetku uživatele umístěného v předmětu použití před ztrátou, poškozením nebo zničením a jeho pojištění je výlučně věcí uživatele a jeho nákladů. Poskytovatel neodpovídá za odcizení cehokoliv z majetku uživatele umístěného v předmětu použití.
- 5.2.11. Uživatel je povinen minimálně po dobu používání dle této smlouvy uzavřít pojistnou smlouvu pro případ odpovědnosti za škodu způsobenou vlastníkově předmětu použití, poskytovateli nebo třetím osobám jakoukoliv činností uživatele. Uživatel je povinen předložit poskytovateli kopii pojistné smlouvy před začátkem účinnosti této smlouvy a tato kopie pojistné smlouvy se stane Přílohou č. 3 této smlouvy a její nedílnou součástí.

Pojistná smlouva bude doložena poskytovateli nejpozději k začátku doby použití tj. do 4. 9. 2017.

- 5.2.12. Uživatel je povinen v den ukončení používání předmět použití vyklidit a předat jej poskytovateli. O tomto předání bude sepsán oboustranně podepsaný předávací protokol. V případě, že tak uživatel neučiní, je poskytovatel oprávněn předmět použití vyklidit sám, a to na náklady uživatele.

V případě, že tak neučiní, je uživatel povinen uhradit poskytovateli za každý započatý den překročení smluvní doby použití částku Kč xxx,- (slovy: xxx korun českých). Tato smluvní pokuta nezbavuje uživatele povinnosti uhradit poskytovateli alikvotní část za překročenou dobu. Tímto ujednáním není dotčeno právo poskytovatele domáhat se vůči uživateli náhrady škody, která mu tímto jednáním uživatele vznikla.

### 5.3. Komunikace mezi smluvními stranami

- 5.3.1. Poskytovatel pověřuje jako oprávněnou osobu pro úkony dle této smlouvy:

**Ing. Pavla Klašku**, e-mail: xxxxxxxxx

**Marii Šteglou**, tel. xxxxxxxxxxxxxx, pro plnění článku III. bodu 3.3. a 3.4. a organizační výkony dle této smlouvy.

**Ondřeje Kadocha** (xxxxxxxxxxxxxxxxxxxxxxxx) a techniky MSH (tel. xxxxxxxxxxxxxx), pro plnění článku III. bodu 3.2. a technicko-provozní výkony této smlouvy.

- 5.3.2. Uživatel pověřuje jako oprávněnou osobu pro úkony dle této Smlouvy:  
**Lucii Sternovou** – tel. xxxxxxxxxxxx komerční pronájemy,  
pro organizační a technickoprovozní výkony dle této Smlouvy **Václava Žílu** – tel. xxxxxxxxxxxx
- 5.3.3. Strany se dohodly, že jakoukoliv změnu sídla nebo komunikačních prostředků – změna e-mailové adresy nebo faxového čísla, neprodleně oznámí doporučeným dopisem druhé smluvní straně.

## VI.

### Ukončení smlouvy

- 6.1. Obě strany deklarují dobrou vůli při plnění podmínek této smlouvy a vzájemné spolupráci. Při řešení případných jednotlivých sporů si budou strany dle možností vycházet vstřícně a veškeré záležitosti řešit přednostně smírnou cestou.
- 6.2. Smluvní strany sjednávají možnost výpovědi jednotlivých použití touto smlouvou sjednaných takto:
- 6.2.1. Poskytovatel je oprávněn vypovědět použití sjednané dle bodu 3.2. článku III. této smlouvy před uplynutím sjednané doby použití písemnou výpovědí v případě prodlení uživatele s úhradou platby delší než 14 kalendářních dnů po lhůtě splatnosti dle bodu 4.2.1 čl. IV této smlouvy. Výpovědní doba je v takovém případě 14 kalendářních dnů a počíná běžet dnem následujícím po dni doručení písemné výpovědi uživateli. Výpověď musí být doručena uživateli doporučenou poštou na adresu uvedenou v záhlaví této smlouvy (pokud uživatel poskytovateli písemně neoznámí změnu doručovací adresy), či osobně na potvrzení do sekretariátu HC Sparta Praha, a. s. Podmínkou pro možné podání výpovědi je prokazatelné vystavení a doručení řádné a úplné faktury uživateli ze strany poskytovatele plně v souladu s podmínkami této smlouvy.
- 6.2.2. Poskytovatel je oprávněn vypovědět tuto smlouvu před uplynutím sjednané doby použití písemnou výpovědí v případě prodlení uživatele s úhradou platby za použití sjednané dle bodu 3.3. článku III. této smlouvy v případě prodlení uživatele se splněním splatného závazku dle bodu 4.2.2. čl. IV. této smlouvy déle než 14 kalendářních dnů po lhůtě splatnosti. Výpovědní doba je v takovém případě 14 kalendářních dnů a počíná běžet dnem následujícím po dni doručení písemné výpovědi uživateli. Výpověď musí být doručena uživateli doporučenou poštou na adresu uvedenou v záhlaví této smlouvy (pokud uživatel poskytovateli písemně neoznámí změnu doručovací adresy), či osobně na potvrzení do sekretariátu v sídle HC Sparta Praha, a.s. Podmínkou pro možné podání výpovědi je prokazatelné vystavení a doručení řádné a úplné faktury uživateli ze strany poskytovatele plně v souladu s podmínkami této smlouvy.
- 6.2.3. Uživatel i poskytovatel je oprávněn vypovědět použití sjednané dle bodů 3.2. a 3.3. článku III. této smlouvy s tříměsíční výpovědní dobou, která začíná běžet první den kalendářního měsíce následujícího po doručení písemné výpovědi poskytovateli.

- 6.3. Smluvní vztah dle této smlouvy je rovněž možné ukončit písemnou dohodou smluvních stran o skončení použití ke dni, který si smluvní strany dohodnou.
- 6.4. Použití rovněž zanikne:  
a) zánikem předmětu použití,  
b) ukončením prvotního smluvního uživatelského vztahu mezi poskytovatelem a hlavním městem Praha.
- 6.5. Podmínky pro odstoupení od smlouvy se řídí příslušnými ustanoveními občanského zákoníku.

## VII.

### Závěrečné ustanovení

- 7.1. Tato smlouva je vyhotovena ve třech stejnopisech. Všechna vyhotovení mají stejnou platnost a každá smluvní strana obdrží po jednom.
- 7.2. Veškeré změny této smlouvy musí být projevem vůle obou smluvních stran učiněným formou písemného vzestupně číslovaného dodatku podepsaného statutárními zástupci obou smluvních stran.
- 7.3. Tato smlouva nabývá platnosti dnem jejího podpisu oběma smluvními stranami. Smlouva nabývá účinnosti dnem uveřejnění ve smyslu příslušných ustanovení zákona č. 340/2015 Sb., o registru smluv v platném znění.
- 7.4. Smluvní strany se zavazují, že budou nejpozději do 15. 5. 2018 jednat o uzavření nové smlouvy o použití, která bude obsahovat ujednání ve stejném rozsahu jako tato smlouva pro období 1. 9. 2018 až 15. 4. 2019, s možností úpravy obchodních podmínek dle aktuálního ceníku služeb poskytovatele pro rok 2018.
- 7.5. Smluvní strany sjednaly, že podmínky touto smlouvou výslovně neupravené se řídí obecně závaznými právními předpisy.
- 7.6. Strany shodně prohlašují, že si tuto smlouvu před podpisem přečetly, že jejímu znění plně rozuměly, a že vyjadřuje jejich pravou a svobodnou vůli. Na důkaz toho připojují své podpisy.
- 7.7. Uživatel výslovně souhlasí s tím, aby tato smlouva včetně všech jejích dodatků byla zveřejněna na webu společnosti Rozvojové projekty Praha, a.s. Při zveřejnění této smlouvy bude zohledněna ochrana údajů dle zvláštních právních předpisů včetně obchodního tajemství.
- 7.8. Pro otázky touto smlouvou výslovně neupravené platí ustanovení občanského zákoníku a další obecně závazné právní předpisy.
- 7.9. Neplatnost některého z ustanovení této smlouvy nemá za následek neplatnost celé smlouvy, vyjma případu, kdy by zákon takové účinky s neplatností určitého ustanovení spojil.

- 7.10. Smluvní strany prohlašují, že ujednání této smlouvy uvedené v čl. IV. této smlouvy, týkající se smluvní úhrady za podnájem a její výše, považují smluvní strany za obchodní tajemství, které je kterákoli smluvní strana oprávněna zveřejnit jiné třetí osobě pouze s předchozím písemným souhlasem druhé smluvní strany. Smluvní strany berou na vědomí a souhlasí s tím, že údaje tvořící předmět obchodního tajemství tak, jak je shora uvedeno, budou vyloučena z uveřejnění prostřednictvím registru smluv podle zákona č. 340/2015 Sb., o registru smluv v platném znění, včetně uveřejnění ve formě metadat. Tímto však není dotčeno uveřejnění těchto údajů v registru smluv, uveřejní-li je Nájemce jako opravu podle § 5 odst. 7 zákona č. 340/2015 Sb. v platném znění do 30 dnů ode dne, kdy mu bylo doručeno rozhodnutí nadřízeného orgánu nebo soudu, na jehož základě má být neuveřejněná část smlouvy nebo dotčená metadata poskytnuta podle předpisů upravujících svobodný přístup k informacím.
- 7.11. Smluvní strany se dohodly, že tato smlouva bude uveřejněna společností Rozvojové projekty Praha, a.s. v souladu se zákonem č. 340/2015 Sb., o zvláštních podmínkách účinnosti některých smluv, uveřejňování těchto smluv a o registru smluv (zákon o registru smluv).
- 7.12. Nedílnou součástí této smlouvy jsou tyto přílohy:
- Příloha č. 1 Plánek předmětu použití  
Příloha č. 2 Pojistná smlouva

V Praze dne .....

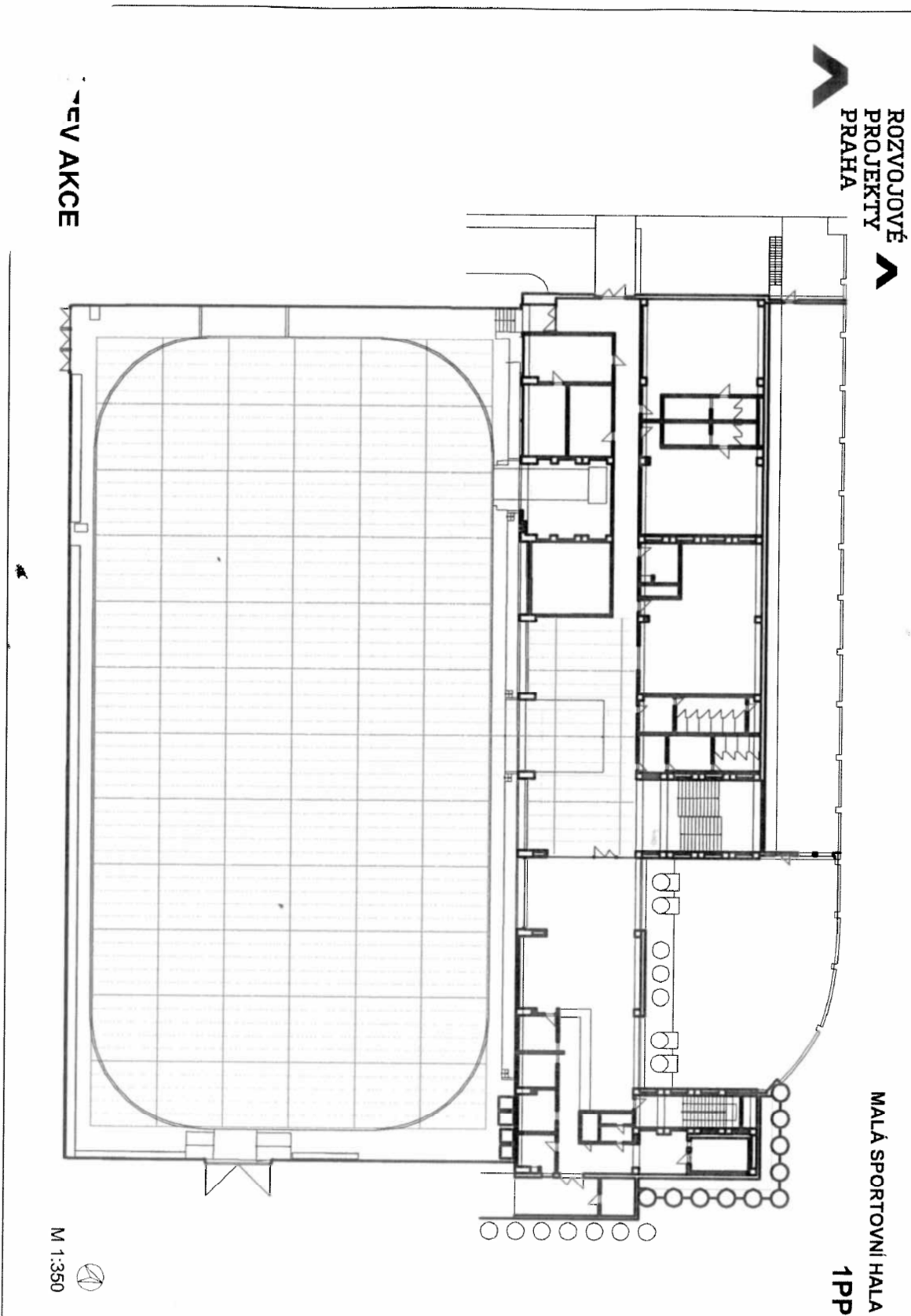
.....  
Mgr. Petr Bříza  
Předseda představenstva  
HC Sparta Praha a.s.

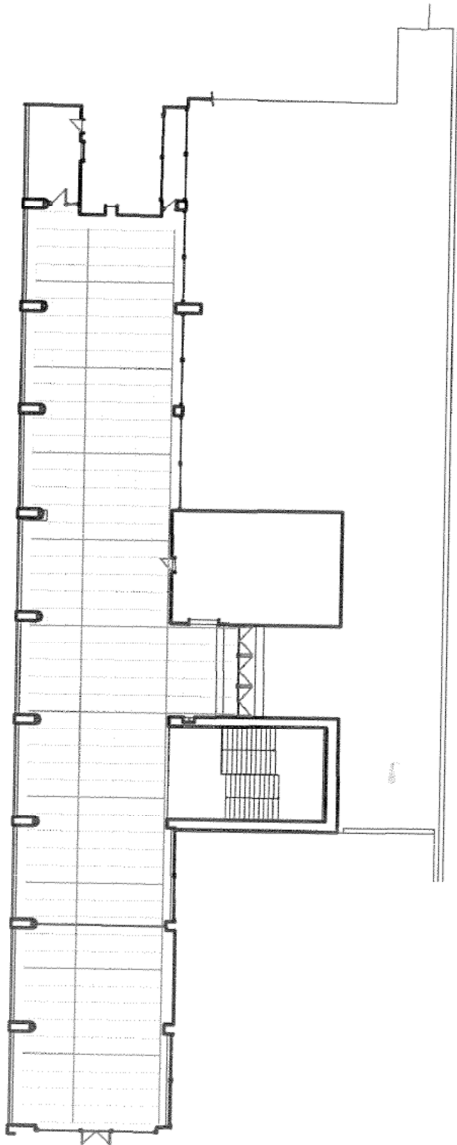
.....  
Ing. Pavel Klaška  
předseda představenstva  
Rozvojové projekty Praha, a.s.

.....  
Miroslav Kuneš  
předseda správní rady  
HC Sparta Praha

.....  
Ing. Jiří Pavlík  
člen představenstva  
Rozvojové projekty Praha, a.s.

**Příloha č. 1 – Plánek předmětu použití**





## **Příloha č. 2**

Pojistná smlouva – bude předána uživateli k začátku použití, nejpozději k 1. 9. 2017.