



Č. j. KRPS-416754-31/ČJ-2016-0100MN-VZ

Identifikátor VZ: N006/17/V00004561

Počet listů: 11

Přílohy: 3/5

SMLOUVA O DÍLO

uzavřená v souladu § 2586 a násl. zákona č. 89/2012 Sb., občanský zákoník, v platném znění
(dále jen „občanský zákoník“ a „smlouva“)

Níže uvedeného dne, měsíce a roku byla uzavřena mezi smluvními stranami smlouva tohoto znění:

ČI. I.

Smluvní strany

STENCO s.r.o.

Zastoupená:	Jiřím Petříkem, jednatelem společnosti
Sídlo:	Pod Lihovarem 2319, 256 01 Benešov
IČ:	05679931
DIČ:	CZ05679931
Bankovní spojení:	
Číslo účtu:	
Telefon:	
e-mail:	

Zapsána v obchodním rejstříku vedeném Městským soudem v Praze oddíl C, Vložka 268828.

(dále jen „zhotovitel“)

a

Česká republika – Krajské ředitelství policie Středočeského kraje

Zastoupená:	Ing. Petrem Dostálem, náměstkem ředitele krajského ředitelství pro ekonomiku
Sídlo:	Na Baních 1535, 156 00 Praha 5 - Zbraslav
IČ:	75151481
DIČ:	CZ75151481
Bankovní spojení:	
Číslo účtu:	
Telefon:	
Fax:	
e-mail:	

(dále jen „objednatel“)

Čl. II.

Předmět plnění

1. Zhotovitel se zavazuje dle zadání objednavatele a své cenové nabídky, která tvoří nedílnou součást smlouvy, k provedení stavebního díla – „**OOP Mladá Boleslav – oprava střešního pláště**“, a to dle projektové dokumentace, která byla vypracována firmou Ing. Petr Jiroušek, [REDACTED] (pozemní stavby, statika a dynamika staveb). Zhotovitel se rovněž zavazuje řádně zhotovit a předat dílo včas a ve sjednané kvalitě.
2. Specifikace díla vychází ze souhrnné projektové dokumentace uvedené v čl. II. odst. 1. smlouvy a cenové nabídky k předmětu smlouvy. Cenová nabídka je obsažena v příloze č. 1. smlouvy, která je nedílnou součástí této smlouvy.
3. Objednatel se zavazuje řádně dokončené dílo převzít a zaplatit sjednanou cenu podle článků V. a VI. této smlouvy.
4. Zhotovitel je při zhotovení díla povinen postupovat s odbornou péčí, podle svých nejlepších znalostí a schopností, přičemž je při své činnosti povinen chránit zájmy a dobré jméno objednavatele a postupovat v souladu s jeho pokyny. V případě nevhodných pokynů objednavatele je zhotovitel povinen na nevhodnost těchto pokynů objednavatele písemně upozornit, v opačném případě nese zhotovitel zejména odpovědnost za vady a za škodu, které v důsledku nevhodných pokynů objednavatele objednateli, zhotoviteli nebo třetím osobám vznikly.

Čl. III.

Doba a místo plnění

1. Věcný a časový průběh stavby bude určen vzájemně odsouhlaseným „Harmonogramem realizace stavby“, který bude nedílnou součástí této smlouvy jakožto její příloha č. 3. Zhotovitel se zavazuje plnit, resp. zhotovit dílo, v souladu s tímto harmonogramem.
2. Zhotovitel se zavazuje zahájit stavební práce na předmětném díle nejpozději do **10 dnů** od převzetí staveniště.
3. Zhotovitel se zavazuje dokončit a předat dílo objednateli do **3 měsíců** od převzetí staveniště.
4. Objednatel se zavazuje předat zhotoviteli staveniště do **10 dnů** po nabytí účinnosti této smlouvy. Termín předání staveniště může být rovněž na základě dohody stran změněn s ohledem na klimatické podmínky.

5. Místo plnění: **OOP Mladá Boleslav - TRIO, Jana Palacha 1298, 293 01 Mladá Boleslav.**

Čl. IV.

Vliv klimatických podmínek, nebo nepředvídatelných víceprací na dobu plnění zhotovitele

1. Termíny stanovené v čl. III., odst. 2. a 3. smlouvy mohou být na základě dohody obou stran změněny, formou dodatku ke smlouvě, na jiné termíny a to v návaznosti na nepříznivé klimatické podmínky, nebo v návaznosti na případné nepředvídatelné vícepráce.
2. V případě, že klimatické podmínky neumožní řádné a bezpečné zahájení a provádění stavby, bude zahájení či provádění stavby po předchozí písemné dohodě obou stran přerušeno na dobu nezbytně nutnou.
3. Nepříznivými klimatickými podmínkami se rozumí zejména takové teplotně vlhkostní klimatické podmínky, které nejsou v souladu s předepsanými klimatickými podmínkami v technologických předpisech pro práce a dodávky, které jsou předmětem plnění díla.
4. Zhotovitel stavby podá objednateli návrh na přerušení prací a dodávek písemnou formou, nejpozději 3 kalendářní dny před navrhovaným termínem přerušení realizace stavby.
5. Zahájení realizace přerušovaných prací proběhne tak, že zhotovitel stavby podá objednateli návrh na opětovné zahájení prací a dodávek písemnou formou nejpozději do 3 kalendářních dnů před navrhovaným termínem.
6. Po dobu uznaného přerušení realizace stavby neběží zhotoviteli lhůta pro provedení stavby a zhotovitel není v prodlení.
7. V případě oboustranně uznaného přerušení prací zhotovitel předá objednateli návrh aktualizovaného harmonogramu prací a dodávek předmětné stavby.
8. Změna lhůty plnění z důvodu nepředvídatelných víceprací se vypořádá v návrhu změnového listu stavby.

Čl. V.

Cena díla

1. Smluvní strany se dohodly na ceně díla ve výši:

Cena díla bez DPH	1 389 562,16 Kč
DPH 21% ve výši	291 808,05 Kč
CELKEM	1 681 370,21 Kč

Slovy: Jedenmilionšestsetosmdesátjedenatisíctřístasedmdesát korun českých a 21 haléřů

2. Cena díla zahrnuje veškeré náklady zhotovitele spojené s provedením díla.
3. Cena díla je cenou nejvýše přípustnou.

Čl. VI.

Platební podmínky

1. Obě smluvní strany se dohodly na dvou dílčích fakturách (vždy 1/2 nabídkové ceny) za řádně provedenou část díla, dokladovanou zjišťovacím protokolem, na kterém objednatel potvrdí příslušné dílčí plnění smlouvy ze strany zhotovitele.
2. Smluvní strany se rovněž dohodly, že při zjištění vad díla zaznamenaných při konečném předání - převzetí díla, vznikne objednateli nárok na pozastávku 10% ze smluvní ceny díla. Tato pozastávka bude objednateli uhrazena až po odstranění těchto vad díla.
3. Cena díla bude na základě jednotlivých dílčích faktur uhrazena do výše 90% a zbývajících 10 % bude uhrazeno po řádném předání a převzetí celého díla. Konečnou fakturu je tedy zhotovitel oprávněn vystavit po řádném dokončení díla.
4. Zhotovitel je oprávněn fakturovat, na základě objednatelem potvrzeného zjišťovacího protokolu dílčí části díla ve smyslu čl. VI. odst. 1. smlouvy. Fakturu zhotovitel vystaví do 10 dnů po převzetí dílčího plnění díla objednatelem.
5. Faktura musí obsahovat náležitosti podle § 435 zákona č. 89/2012 Sb., občanský zákoník a náležitosti podle § 28 a § 29 zákona č. 235/2004 Sb., o dani z přidané hodnoty, ve znění pozdějších předpisů. Splatnost faktury je 21 dní od jejího doručení objednateli. Faktura se považuje za proplacenou okamžikem odepsání fakturované částky z účtu objednatele ve prospěch účtu zhotovitele.
6. Objednavatel není v prodlení s placením fakturované částky, jestliže vrátí fakturu zhotoviteli do 10 dnů od jejího doručení proto, že faktura obsahuje nesprávné údaje, nebo byla vystavena v rozporu s touto smlouvou. Konkrétní důvody je objednavatel povinen uvést zároveň s vrácením faktury. Jednotlivé faktury budou zasílány na adresu objednatele ve dvou vyhotoveních. Nebude-li faktura označena tak, jak je uvedeno v bodě 5. a nebude-li ve dvou vyhotoveních, je objednatel oprávněn ji vrátit zhotoviteli, aniž by se tímto dostal do prodlení s její splatností. U nové nebo opravené faktury běží nová lhůta splatnosti.
7. Jakákoliv záloha se nepřipouští.

8. V případě, že bude zhotovitel ke dni zdanitelného plnění zveřejněn podle § 106a zákona č. 235/2004 Sb., o dani z přidané hodnoty jako nespolehlivý plátcce, nebo uvede jiný účet, než je uveden v „Registru plátců DPH“ podle § 109a zákona č. 235/2004 Sb., o dani z přidané hodnoty, objednavatel uhradí zhotoviteli, který je plátcem DPH, pouze základ daně a úhradu daně provede dle § 109a zákona č. 235/2004 Sb., o dani z přidané hodnoty.

Čl. VII.

Kontrola provádění díla

1. Kontrola průběhu prací na díle bude vykonávána dle potřeb objednatele. Zhotovitel se zavazuje předkládat objednateli na jeho žádost písemné informace o průběhu a obsahu prací v rámci zhotovení díla, a to nejpozději do 5 pracovních dnů od doručení žádosti objednatele, která může být učiněna a doručena i prostřednictvím kontaktního e-mailu nebo faxu.
2. Objednatel je oprávněn nařídit v rámci kontroly průběhu prací na díle kontrolní den, který se bude konat v místě a době určené objednatelem, a zhotovitel je povinen se kontrolního dne účastnit a předložit veškeré požadované informace a dokumenty. Objednatel je povinen zhotoviteli kontrolní den nejméně 5 pracovních dnů před kontrolním dnem písemně oznámit.
3. Zhotovitel je povinen zapracovat do díla připomínky uplatněné objednatelem v průběhu zhotovení díla bez jakéhokoli nároku na zvýšení ceny díla, pokud jejich zapracování do díla nepovede prokazatelně ke zhoršení kvality zhotovovaného díla.

Čl. VIII.

Méněpráce a vícepráce

1. Případné nepředvídatelné méněpráce a vícepráce vzniklé v průběhu zhotovení díla z titulu požadavku objednatele, nebo vzniklé z důvodu změny stavebně technického řešení oproti předmětné souhrnné projektové dokumentaci, budou věcně, cenově a časově dokladovány změnovým listem.
2. Vzor změnového listu je uveden v příloze č. 2 této smlouvy. Návrh změny do předepsaného vzoru změnového listu provádí zhotovitel. Změna je uznána schválením změnového listu objednatelem a zástupcem MV ČR, odborem programového financování.
3. Stanovení ceny víceprací:

- a) v případě, že se změna díla týká části stavby, která je již položkově naceněna nabídkou zhotovitele, použije se jednotková cena z této nabídky,
 - b) v případě, že se změna díla týká části stavby, která není položkově naceněna nabídkou zhotovitele, nesmí být jednotková cena zhotovitele vyšší, než je cena v místě a čase obvyklá; za cenu v místě a čase obvyklou se pokládá jednotková rozpočtová cena uvedená v ceníku uznané cenové soustavy pro veřejné zakázky, cenová soustava URS Praha a.s., v cenových úrovních platných v čase realizace díla,
 - c) v případě, že uznaná cenová soustava položku předmětné vícepráce neobsahuje, zhotovitel doloží cenotvorbu položky kalkulačním vzorcem platným pro uznanou cenovou soustavu.
4. Provedení změny v realizaci stavby je možné pouze na základě objednatelem schváleného změnového listu.
 5. Konkrétní změna smlouvy ve smyslu zvětšení, resp. zmenšení rozsahu prací v důsledku realizace méně či více prací bude provedena vždy až na základě možnosti takovou změnu provést ve smyslu příslušných ustanovení zákona č. 134/2016 Sb., o zadávání veřejných zakázek v platném znění.
 6. Změny v realizaci stavby provedené na základě změnového listu budou začleněny do právního rámce této smlouvy o dílo samostatným dodatkem k této smlouvě o dílo.
 7. Fakturace ze strany zhotovitele za uznané vícepráce je možná až po schválení souhrnu víceprací a méněprací nadřizenými resortními orgány objednatele, na jehož základě je možné provést dodatek o vypořádání víceprací a méněprací k této smlouvě o dílo.

ČI. IX.

Předání – převzetí díla

1. Dílo je považováno za dokončené, pokud jsou řádně dokončené veškeré práce a dodávky. Zároveň musí být zhotovitelem doložené veškeré zápisy a protokoly o zkouškách a revizích vyžadované příslušnými technickými normami. Součástí díla budou i předepsané certifikáty, záruční listiny a návody k obsluze.
2. Objednatel je povinen zahájit přejímání provedeného díla **do 5 dnů** od zhotovitelovy výzvy, zapsané ve stavebním deníku. Objednatel se zavazuje přejímání díla ve zmíněné lhůtě zahájit a bez zbytečného odkladu ho dokončit.
3. Objednatel je oprávněn odmítnout převzetí díla pro vady, které samy o sobě nebo ve svém úhrnu brání řádnému užívání díla.

4. Převzetí díla bude provedeno formou zápisu, který podepíší zmocnění zástupci obou smluvních stran. Zápis bude obsahovat též soupis zjištěných vad, které nebrání řádnému užívání díla, s dohodnutým způsobem a lhůtami pro jejich odstranění.
5. Zhotovitel je povinen vyklidit staveniště **do 10 dnů** od podepsání zápisu o převzetí – převzetí díla.

Čl. X.

Vlastnické právo k zhotovované věci a nebezpečí škody na ní

1. Vlastníkem zhotovované věci je od počátku objednatel.
2. Nebezpečí škody na zhotovované věci - díle nese od počátku zhotovování do předání a převzetí díla zhotovitel.

Čl. XI.

Odpovědnost za vady díla

1. Zhotovitel poskytne objednateli záruku za provedené dílo po **dobu 60 měsíců** ode dne podepsání zápisu o převzetí díla.
2. Výskyt záručních vad oznámí objednatel zhotoviteli spolu s uplatňovanými reklamačními nároky bez zbytečného odkladu po jejich zjištění. Zhotovitel je povinen sdělit objednateli své stanovisko k reklamaci nejpozději **do 6 kalendářních dnů** od jejího doručení a zároveň si s objednatelem dohodne termín odstranění vad. Neučiní-li tak, má se zato, že reklamaci uznává a odstranění vad provede ve lhůtách stanovených níže.
3. Zhotovitel je povinen nastoupit k odstranění záruční vady **do 5 kalendářních dnů** od jejího řádného oznámení, nedohodne-li se s objednatelem jinak.
4. Zhotovitel je povinen odstranit záruční vadu **do 30 kalendářních dnů**, nedohodne-li se s objednatelem jinak.
5. Veškeré úkony smluvních stran týkající se uplatněných reklamačních nároků musí být provedeny písemně.
6. Reklamáce jsou ze strany objednatele řešeny pověřeným pracovníkem uvedeným v čl. XV. smlouvy.

Čl. XII.

Smluvní pokuta a úroky z prodlení

1. Zhotovitel je povinen zaplatit objednateli za nedodržení termínu dokončení a předání díla smluvní pokutu ve **výši 0,2 %** z ceny nedodaného díla za každý, byť i započatý, den prodlení.
2. Objednatel je povinen zaplatit zhotoviteli za prodlení s úhradou faktury úrok z prodlení ve **výši 0,05 %** z dlužné částky bez DPH za každý, byť i započatý, den prodlení.
3. V případě prodlení zhotovitele se zahájením stavebních prací má objednatel právo na smluvní pokutu v **částce 2.000,- Kč** za každý, byť i započatý, den prodlení.
4. V případě nesplnění termínu pro odstranění vad či nedodělků sjednaného v zápise o převzetí díla, zaplatí zhotovitel objednateli smluvní pokutu ve **výši 1.000,- Kč** za každý, byť i započatý, den prodlení.
5. V případě, že nedojde k odstranění záručních vad v dohodnuté lhůtě, popřípadě ve lhůtě uvedené v článku XI. odst. 4., má objednatel právo na smluvní pokutu v **částce 1.000,- Kč**, za každý, byť i započatý, den prodlení.

Čl. XIII.

Odstoupení od smlouvy

1. Objednatel je oprávněn odstoupit od smlouvy z důvodů podstatného porušení smlouvy, které jsou uvedeny v bodu 3. tohoto článku.
2. Sjednává se platnost odstoupení smluvních stran od smlouvy o dílo s ohledem na vyšší moc. Za vyšší moc se považuje mobilizace, živelná pohroma, apod.
3. Za podstatné porušení této smlouvy zhotovitelem, které zakládá právo objednatele na odstoupení od této smlouvy, se považuje zejména:
 - a) prodlení zhotovitele se zhotovením a předáním řádně zhotoveného díla o více než 7 kalendářních dnů,
 - b) neodstranění vad díla ve lhůtě stanovené podle čl. XI.,
 - c) porušení jakékoli povinnosti zhotovitele podle čl. III. a VIII.,
 - d) bude-li zhotovitel v prodlení se zahájením prací podle článku III. odst. 2. této smlouvy, je toto rovněž považováno za závažné porušení smlouvy a objednatel je oprávněn odstoupit od smlouvy,
 - e) nezpracování připomínek objednatele do díla,

- f) postup zhotovitele při zhotovení díla v rozporu s pokyny objednatele.
4. Objednatel je dále oprávněn od této smlouvy odstoupit v případě, že:
- a) vůči majetku zhotovitele probíhá insolvenční řízení, v němž bylo vydáno rozhodnutí o úpadku, pokud to právní předpisy umožňují,
 - b) insolvenční návrh na zhotovitele byl zamítnut proto, že majetek zhotovitele nepostačuje k úhradě nákladů insolvenčního řízení,
 - c) zhotovitel vstoupí do likvidace.
5. Zhotovitel je oprávněn od smlouvy odstoupit v případě, že objednatel bude v prodlení s úhradou svých peněžitých závazků vyplývajících z této smlouvy po dobu delší než 60 kalendářních dní.
6. Objednatel je oprávněn vypovědět tuto smlouvu kdykoliv s třicetidenní výpovědní lhůtou, která počíná běžet prvním dnem následujícím po doručení výpovědi. V takovém případě je zhotovitel povinen učinit již jen takové úkony, bez nichž by mohly být zájmy objednatele vážně ohroženy.
7. Účinky každého odstoupení od smlouvy nastávají okamžikem doručení písemného projevu vůle odstoupit od této smlouvy druhé smluvní straně. Odstoupení od smlouvy se nedotýká zejména nároku na náhradu škody, smluvní pokuty.

Čl. XIV.

Ostatní ujednání

1. Zhotovitel předloží před zahájením prací jmenný seznam pracovníků včetně identifikačních údajů. Zhotovitel je povinen oznámit čísla registračních značek vozidel vjíždějících do objektu. Zhotovitel je povinen provést změnu člena realizačního týmu na základě odůvodněného požadavku objednatele, a to bez zbytečného odkladu po uplatnění tohoto požadavku u zhotovitele.
2. Veškeré stavební práce budou probíhat za provozu, pouze v pracovní dny, v době 07:00 - 18.00 hod. Vzniklá suť bude odkládána pouze do kontejnerů přistavených zhotovitelem. V případě poškození zařízení nebo majetku objednatele, bude vše uvedeno do původního stavu na náklady zhotovitele.
3. Zhotovitel prohlašuje, že je pojištěn proti škodám, které mohou vzniknout jeho činností na majetku objednatele, a to minimálně v rozsahu, který odpovídá předmětu plnění.

4. Smluvní strany jsou povinny bez zbytečného odkladu oznámit druhé smluvní straně změnu údajů v záhlaví smlouvy.
5. Zhotovitel je povinen ve smyslu ustanovení § 2 písm. e) zákona č. 320/2001 Sb., o finanční kontrole ve veřejné správě a o změně některých zákonů (zákon o finanční kontrole), spolupůsobit při výkonu finanční kontroly.
6. Zhotovitel je povinen upozornit objednatele písemně na existující či hrozící střet zájmů bezodkladně poté, co střet zájmů vznikne nebo vyjde najevo, pokud zhotovitel i při vynaložení veškeré odborné péče nemohl střet zájmů zjistit před uzavřením této smlouvy.
7. Zhotovitel bez jakýchkoliv výhrad souhlasí se zveřejněním své identifikace a dalších údajů uvedených ve smlouvě včetně ceny díla.

Čl. XV.

Kontaktní osoby

1. Za objednatele je ve věcech technických oprávněn jednat: Jiří Tyrner, DiS., investiční referent, tel.: , e-mail: .
2. Za zhotovitele je ve věcech technických oprávněn jednat: Jiří Petřík, tel.: .

Čl. XVI.

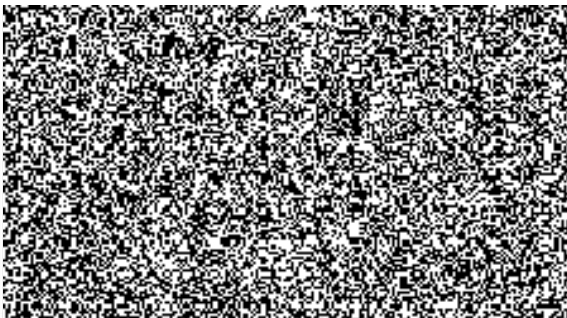
Závěrečná ustanovení

1. Smlouva nabývá platnosti dnem jejího podpisu zástupci smluvních stran a účinnosti nejdříve dnem uveřejnění v Registru smluv.
2. Obě smluvní strany prohlašují, že smlouva nebyla uzavřena v tísní, ani za jednostranně nevýhodných podmínek a na důkaz toho připojují vlastnoruční podpisy svých zástupců.
3. Tato smlouva může být měněna nebo doplňována jen písemnými, očíslovanými dodatky odsouhlasenými statutárními zástupci obou smluvních stran, které se stanou nedílnou součástí této smlouvy.
4. Smluvní strany se dohodly, že případné postoupení práv a povinností ze smlouvy nebo její části ve smyslu § 1895 občanského zákoníku třetí osobě, je možné jen na základě dodatku ke smlouvě, uzavřeném ve smyslu odst. 3. čl. XVI. této smlouvy.
5. Postoupení pohledávky vzniklé z této smlouvy je možné pouze na základě písemného souhlasu objednatele.

6. Z důvodů právní jistoty smluvní strany prohlašují, že jejich závazkový vztah založený touto smlouvou se řídí českým právním řádem, zejména občanským zákoníkem.
7. Smluvní strany se zavazují, že veškeré spory vzniklé v souvislosti s realizací této smlouvy budou řešeny smírnou cestou. Nedojde-li k dohodě, budou spory řešeny před příslušnými obecnými soudy.
8. Smluvní strany souhlasí s tím, aby tato smlouva byla zveřejněna na veřejně přístupném elektronickém portálu.
9. Tato smlouva je vyhotovena ve 3 stejnopisech, z nichž 1 obdrží zhotovitel a 2 objednatel.
10. Nedílnou součástí této smlouvy jsou níže uvedené přílohy:
příloha č. 1 – Krycí list rozpočtu - výkaz výměr, příloha se sestává ze tří stran textu,
příloha č. 2 – Vzor změnového listu, příloha se sestává z jedné strany textu,
příloha č. 3 – Harmonogram realizace stavby - stavebního díla, příloha se sestává z jedné strany textu.

Za zhotovitele:

V JENEŠOVĚ dne 12.10.2017



Za objednatele:

Praze dne - 4 - 10 - 2017



Ing. Petr Dostál



KRYCÍ LIST ROZPOČTU

Název stavby

KKC OOP MLADÁ BOLESLAV OPRAVA STŘECHY

JKSO

Název objektu

EČO

Místo

IČ

DIČ

Objednatel

Projektant

ING. PETR JIROUŠEK

Zhotovitel

Zpracoval

Rožpočet číslo

Dne

CZ-CPV

CZ-CPA

10.08.2016

Měrné a účelové jednotky

Počet

Náklady / 1 m.j.

Počet

Náklady / 1 m.j.

Počet

Náklady / 1 m.j.

Rozpočtové náklady - CZK

A		B		C		
Základní rozp. náklady		Doplňkové náklady		Náklady na umístění stavby		
1	HSV	Dodávky	8	Práce přesčas	13	Zařízení staveniště
2		Montáž	9	Bez pevné podl.	14	Projektové práce
3	PSV	Dodávky	10	Kulturní památka	15	Územní vlivy
4		Montáž	11		16	Provozní vlivy
5	"M"	Dodávky			17	Jiné VRN
6		Montáž			18	VRN z rozpočtu
7	ZRN (ř. 1-6)		12	DN (ř. 8-11)	19	VRN (ř. 13-18)
20	HZS		21	Kompl. činnost	22	Ostatní náklady

Projektant, Zhotovitel, Objednatel

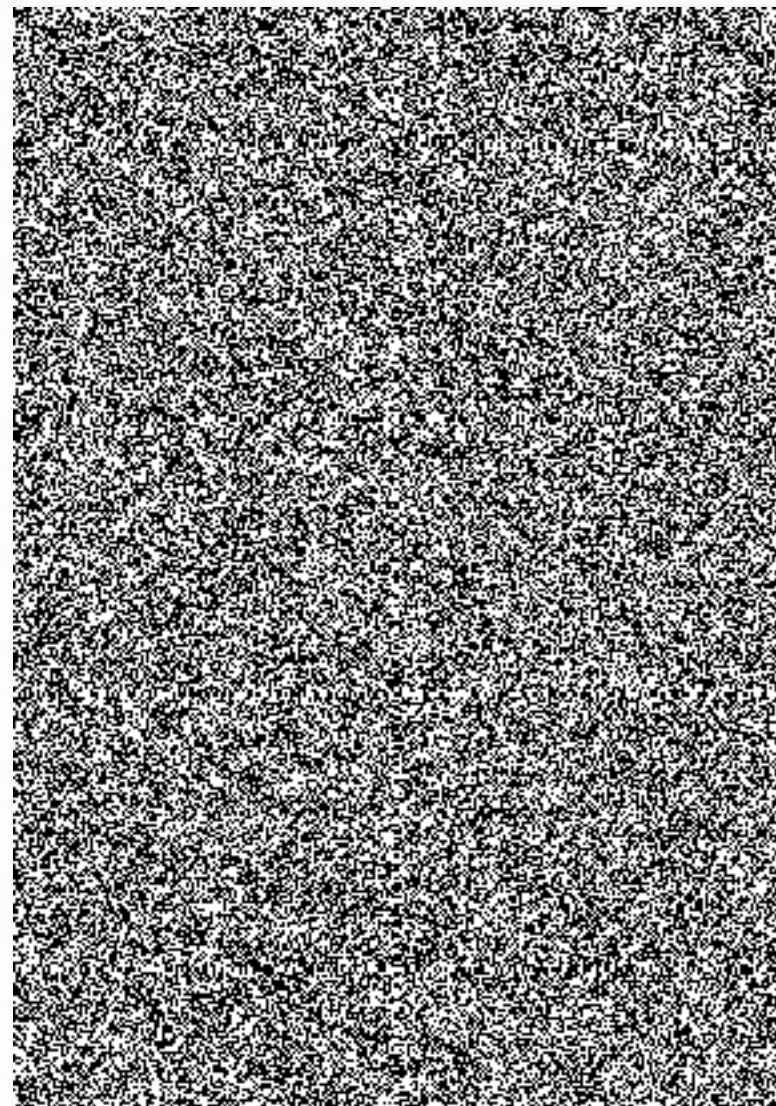
D Celkem bez DPH 1 389 562,16

DPH	%	Základ daně	DPH celkem
snížená	15,0	0,00	0,00
základní	21,0	1 389 562,16	1 681 370,21

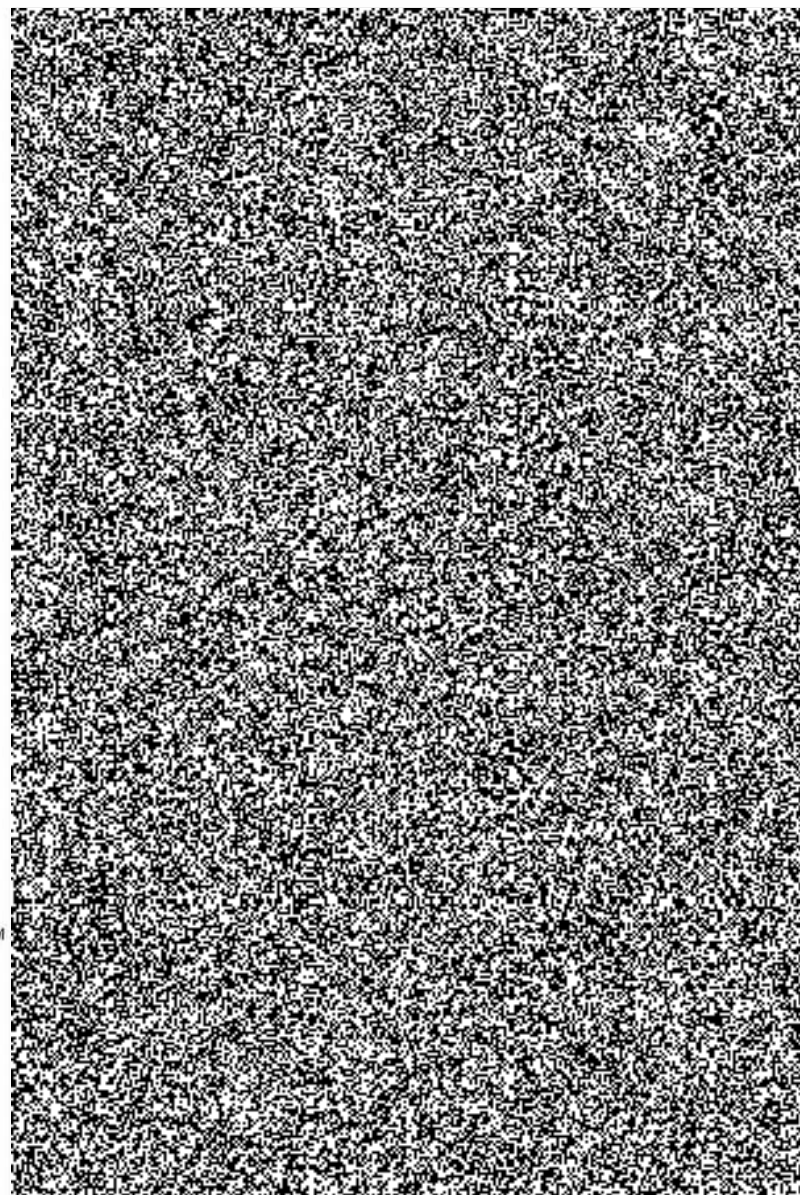
Cena s DPH 1 681 370,21**E Přípočty a odpočty**

Dodá zadavatel	
Klouzavá doložka	
Zvýhodnění	

C	713	2	750	A13	713110625	MONTÁŽ TEPELNÉ IZOLACE STŘECH (ATIKA) DESKAMI LEPENÍM
XH	713	3			283 75701	DESKY Z PĚNOVÉHO POLYSTYRENU EPS 70 F TL 120 MM
XH	713	4			631 51602	DESKY Z MINERÁLNÍ VATY TL 160 MM
XC	713	5			998 71-3004	PRESUN HMOT PRO PRÁCE PSV 713 PROCENTNÍ
D	721	721				Vnitřní kanalizace
C	721	1	750	A21	721230515	STŘEŠNÍ VTOK PVC DN 110 S BITUMENOVÝM LÍMCEM - D+M
XC	721	2			721 27-0545	VENTILAČNÍCH HLAVICE ZTI PVC D110/800 MM
XC	721	3			998 72-1002	PRESUN HMOT PRO PRÁCE PSV 721 PROCENTNÍ
D	7219	7219				Vnitřní kanalizace demontáž
C	7219	1	750	B21	721170703	DEMONTÁŽ HLAVICE ODVĚTRÁNÍ ZTI PVC -D 160
C	7219	2	750	B21	721210722	DEMONTÁŽ STŘEŠNÍHO VTOKU -DN 150
D	745	745				Hromosvody
XC	745	1			745 60-1511	MONTÁŽ UZEMŇOVACÍHO VEDENÍ NA POVRCHU FEZN DO 120 MM2 S DOPLNĚNÍM SPOJEK
XC	745	2			745 60-951	DEMONTÁŽ UZEMŇOVACÍHO VEDENÍ NA POVRCHU FEZN DO 120 MM2 PRO DALŠÍ POUŽITÍ
D	762	762				Konstrukce tesařské
C	762	1	750	A62	762431640	MONTÁŽ TESAŘSKÉHO OBLOŽENÍ ATIKY DESKAMI ŠROUBOVÁNÍM NA ROŠT
C	762	2	750	A62	762495600	TESAŘSKÉ OBLOŽENÍ SPOJOVACÍ PROSTŘEDKY
C	762	3	750	A62	762512645	MONTÁŽ TESAŘSKÉHO BEDNĚNÍ STŘECH DESKAMI ŠROUBOVÁNÍM
C	762	4	750	A62	762595600	TESAŘSKÉ BEDNĚNÍ STŘECH SPOJOVACÍ PROSTŘEDKY
XH	762	5			607 13001	DESKY DŘEVOŠTĚPKOVÉ TL 18 MM NA PD IMPREGNOVANÉ
XH	762	6			607 13002	DESKY DŘEVOŠTĚPKOVÉ TL 25MM ROVNÁ HRANA IMPREGNOVANÉ
XC	762	7			762 43-161	MONTÁŽ NOSNÝCH ŽEBER PRO OBLOŽENÍ ATIKY
XC	762	8			762 43-162	ÚPRAVA NOSNÝCH ŽEBER VĚTRACÍMI OTVORY
XC	762	9			998 76-2006	PRESUN HMOT PRO PRÁCE OSV 762 PROCENTNÍ
D	7629	7629				Tesařské konstrukce demontáž
C	7629	1	750	B62	762341711	DEMONTÁŽ DŘEVĚNÉHO BEDNĚNÍ STŘECHY + VRCHU ATIKY
C	7629	2	750	B62	762343711	DEMONTÁŽ DŘEVĚNÉHO BEDNĚNÍ STĚN - VNITŘNÍ BOKY ATIKY
D	764	764				Konstrukce klempířské
C	764	1	750	A64	764311631	OPLECHOVÁNÍ ATIKOVÉ ZDI Z PZ LAKOVANÉHO PLECHU 0,5 MM (RŠ 1570 MM)
C	764	2	750	A64	764396620	NAPOJOVACÍ LIŠTA Z PZ LAKOVANÉHO PLECHU 0,5 MM RŠ 150 MM
C	764	3	750	A64	764398621	SPOJENÍ STARÉHO A NOVÉHO OPLECHOVÁNÍ
C	764	4	750	A64	764410665	ROH ŠTÍTOVÉHO LEMOVÁNÍ RŠ 400 MM
C	764	5	750	A64	764421650	ŠTÍTOVÉ LEMOVÁNÍ Z PZ LAKOVANÉHO PLECHU 0,5 MM RŠ 330 MM
C	764	6	750	A64	764421660	ŠTÍTOVÉ LEMOVÁNÍ Z PZ LAKOVANÉHO PLECHU 0,5 MM RŠ 400 MM
C	764	7	750	A64	764430640	KRYCÍ PLECH OPLECHOVÁNÍ ATIKY Z PZ LAKOVANÉHO PLECHU 0,5 MM RŠ 500 MM
C	764	8	750	A64	764430641	ROH KRYCÍHO PLECHU OPLECHOVÁNÍ ATIKY RŠ 500 MM
C	764	9	750	A64	764430650	OPLECHOVÁNÍ ATIKOVÉ ZDI Z PZ LAKOVANÉHO PLECHU 0,5 MM RŠ 870 MM
C	764	10	750	A64	764430651	ROH OPLECHOVÁNÍ ATIKOVÉ ZDI RŠ 870 MM
XC	764	11			998 76-4006	PRESUN HMOT PRO PRÁCE PSV 764 PROCENTNÍ
D	7649	7649				Konstrukce klempířské demontáž
C	7649	1	750	B64	764322742	DEMONTÁŽ KLEMPÍŘSKÉHO OPLECHOVÁNÍ OKAPU
C	7649	2	750	B64	764332772	DEMONTÁŽ KLEMPÍŘSKÉHO OPLECHOVÁNÍ ŠTÍTOVÉHO
C	7649	3	750	B64	764396711	DEMONTÁŽ KLEMPÍŘSKÉ KRYCÍ LIŠTY
C	7649	4	750	B64	764410780	DEMONTÁŽ KLEMPÍŘSKÉHO OPLECHOVÁNÍ PARAPETU
D	7679	7679				Konstrukce zámečnické demontáž
C	7679	1	750	B67	767990711	DEMONTÁŽ VZT POTRUBÍ VČ DRŽÁKŮ HMOTNOST DO 50 KG - VÁHA ODHADEM
D	VRN	VRN				Vedlejší rozpočtové náklady
V	VRN	1		04		Mimostaveništní doprava
V	VRN	2		07		Zařízení staveniště
						Objekt celkem



Typ	Díl	K/P	Cenik	Část	Položka	Popis
D	003	003				Svislé konstrukce
C	003	1	850	A01	310230725	ZAZDÍVKA OTVORU PLOCHY DO 0,25 M2 VE ZDIVU TLOUŠTKY DO 45 CM
D	0061	0061				Omítky vnitřní
C	0061	1	850	A01	612470312	OMÍTKA MALÝCH PLOCH VNITŘNÍCH STĚN DO 0.25 M2 OMÍTKOVINOU SMS
D	0062	0062				Omítky vnější
C	0062	1	850	A01	622410121	PENETRAČNÍ NÁTĚR VNĚJŠÍCH STĚN POD OMÍTKU
C	0062	2	850	A01	622470115	OMÍTKA VNĚJŠÍCH STĚN VÁPENOCEMENTOVÁ SMS JÁDROVÁ SL 2
C	0062	3	850	A01	622470587	TENKOVĚRSTVÁ OMÍTKA VNĚJŠÍCH STĚN PROBARVENÁ SILIKONOVÁ K1,5 ZATŘENÁ
C	0062	4	850	A01	622480111	POTAŽENÍ VNĚJŠÍCH STĚN VÝTUŽNOU TKANINOU VTLAČENÍM DO LEPIDLA
XC	0062	5			622 49-01	ROHOVÁ LIŠTA PLAST SE SÍTÍ 100X100 VTLAČENÍM DO LRPIDLA - D+M
D	0094	0094				Lešení
C	0094	1	850	A01	941940111	MONTÁŽ LEŠENÍ LEHKÉHO ŘADOVÉHO S PODLAHAMÍ Š 1,2M V DO 10 M
C	0094	2	850	A01	941940119	PŘÍPLATEK ZKD MĚSÍC POUŽITÍ LEŠENÍ K CENĚ 0111
C	0094	3	850	B01	941940121	DEMONTÁŽ LEŠENÍ LEHKÉHO ŘADOVÉHO S PODLAHAMÍ Š 1,2M V DO 10 M
C	0094	4	850	A01	941950111	LEŠENÍ LEHKÉ PRACOVNÍ POMOČNÉ V PODLAHY DO 1,9 M
D	0095	0095				Dokončovací konstrukce a práce
C	0095	1	850	A01	952900111	VYČIŠTĚNÍ PLOCHÉ STŘECHY BUDOV V PODLAŽÍ DO 4 M (ZAPOČÍTELNÁ 1/3 PLOCHY)
C	0095	2	850	A01	952900210	OČIŠTĚNÍ PLOCHY STŘECHY PO BOURÁNÍ A DEMONTÁŽÍCH
D	0096	0096				Bourání konstrukcí
C	0096	1	850	B01	978010017	OTLUČENÍ OMÍTEK VNĚJŠÍCH STĚN VÁPENOCEMENTOVÝCH ZE 100%
D	0097	0097				Manipulace se suti a likvidace
C	0097	1	850	B01	979010001	SVISLÁ DOPRAVA SUTI A VYBOURANÝCH HMOT
C	0097	2	850	B01	979080001	ODVOZ SUTI A VYBOURANÝCH HMOT NA SKLÁDKU DO 1 KM
C	0097	3	850	B01	979080002	ODVOZ SUTI A VYBOURANÝCH HMOT NA SKLÁDKU PŘÍPLATEK ZKD 1 KM
C	0097	4	850	B01	979080003	VNITROSTAVENIŠTNÍ DOPRAVA SUTI A VYBOURANÝCH HMOT DO 10 M
C	0097	5	850	A01	979080731	VODOROVNÁ DOPRAVA K NAKLÁDCE SUTI
C	0097	6	850	A01	979080732	VODOROVNÁ DOPRAVA K NAKLÁDCE VYBOURANÝCH HMOT
C	0097	7	221	B01	979087212	NAKLÁDÁNÍ NA DOPRAVNÍ PROSTŘEDEK SUTI
C	0097	8	221	B01	979087213	NAKLÁDÁNÍ NA DOPRAVNÍ PROSTŘEDEK VYBOURANÝCH HMOT
C	0097	9	850	B01	979090111	ULOŽENÍ SUTI A VYBOURANÝCH HMOT NA SKLÁDKU BEZ POPLATKU
XC	0097	10			979 09-91	POPLATEK ZA ULOŽENÍ NA SKLÁDKU SUTI
XC	0097	11			979 09-92	POPLATEK ZA ULOŽENÍ NA SKLÁDKU VYBOURANÝCH HMOT
D	0099	0099				Přesun hmot
XC	0099	1			998 00-0111	PŘESUN HMOT PRO PRÁCE HSV PROCENTNÍ
D	712	712				Povlakové krytiny
C	712	1	750	A12	712330601	PROVEDENÍ POVLAKOVÉ KRYTINY PLOCHÝCH STŘECH SAMOLEPÍČÍM PÁSY
C	712	2	750	A12	712340659	PROVEDENÍ POVLAKOVÉ KRYTINY PLOCHÝCH STŘECH PÁSY PŘITAVENÍM
C	712	3	750	A12	712390615	PROVEDENÍ POVLAKOVÉ KRYTINY PLOCHÝCH STŘECH - MONTÁŽ SPÁDOVÝCH KLINŮ
XH	712	4			628 33101	SBS MDF ASFALTOVÉ PÁSY SAMOLEPÍČÍ
XH	712	5			628 33102	SBS MDF ASFALTOVÉ PÁSY K NATAVENÍ TYP DEKOR S POSYPEM
XH	712	6			631 51601	ATIKOVÉ SPÁDOVÉ KLINY Z MINERÁLNÍ PLSTI VEL 80X80 MM
XC	712	7			712 33-01	PROVEDENÍ POVLAKOVÉ KRYTINY SAMOLEPÍČÍM PÁSY - PŘÍPLATEK ZA OHYB K ATICE A NÁSTAVBÁM
XC	712	8			712 34-01	PROVEDENÍ POVLAKOVÉ KRYTINY PÁSY PŘITAVENÍM - PŘÍPLATEK ZA OHYB K ATICE A NÁSTAVBÁM
XC	712	9			712 40-01	POVLAKOVÉ KRYTINY PLOCHÝCH STŘECH - ODVĚTRÁVACÍ KOMÍNKY Ø100 S BITUMENOVÝM LÍMCEM D+M
XC	712	10			998 71-2004	PŘESUN HMOT PRO PRÁCE PSV 712 PROCENTNÍ
D	7129	7129				Povlakové krytiny demontáž
C	7129	1	750	B12	712300731	ODSTRANĚNÍ POVLAKOVÉ KRYTINY SAMOLEPÍČÍM PÁSY - PŘÍPLATEK ZA OHYB K ATICE A NÁSTAVBÁM
XC	7129	2			712 30-071	ODSTRANĚNÍ POVLAKOVÉ KRYTINY STŘECHY Z PVC PÁSŮ 1VRSTVÉ KOTVENÉ
XC	7129	3			712 30-072	ODSTRANĚNÍ POVLAKOVÉ KRYTINY STŘECHY Z PVC PÁSŮ 1VRSTVÉ KOTVENÉ (ZESÍLENÍ ÚŽLABÍ)
XC	7129	4			712 30-073	ODSTRANĚNÍ POVLAKOVÉ KRYTINY STŘECHY Z PODKLADNÍ GEOTEXTILIE 1VRSTVÉ
XC	7129	5			712 30-074	ODSTRANĚNÍ POVLAKOVÉ KRYTINY Z PVC PÁSŮ KOTVENÝCH JAKO LEMOVÁNÍ
XC	7129	6			712 30-075	ODSTRANĚNÍ POVLAKOVÉ KRYTINY Z PODKLADNÍ GEOTEXTILIE JAKO LEMOVÁNÍ
XC	7129	7			712 40-91	DEMONTÁŽ ODVĚTRÁVACÍCH KOMÍNKŮ
D	713	713				Izolace tepelné
C	713	1	750	A13	713110611	MONTÁŽ TEPELNÉ IZOLACE STŘECH DESKAMI POLOŽENÍM VOLNĚ



Z m ě n o v ý l i s t pro nezbytné změny stavby v průběhu realizace

Změnový list číslo		
Identifikace akce:		
Název akce:		
Číslo akce EDS/SMVS ¹⁾ :		
Objednatel:		
Zhotovitel:		
Projektant:		
Předmět změnového listu:		
Část díla dotčená změnovým listem:		
Popis změny, popis technického řešení:		
Původní řešení dle smluvní (tendrové) dokumentace:		
Nové řešení:		
Zdůvodnění změny:		
Vliv změny na výkresovou dokumentaci:		
Záznamy o změně ve stavebním deníku a zápisech z kontrolních dnů:		
Předpokládaný vliv na termín, kvalitu, cenu díla:		
Vliv na termín:		
Vliv na kvalitu díla:		
Vliv na cenu:		
Přípočty k ceně díla bez DPH:		
Odpočty z ceny díla bez DPH:		
Celkový vliv na změnu ceny díla bez DPH:		
DPH		
Celkový vliv na změnu ceny díla včetně DPH:		
Za zhotovitele:	Za projektanta:	Za technický dozor investor:
Datum:	Datum:	Datum:
Úplnost změnového listu za účastníka programu zkontroloval:		
Datum:		

1) EDS/SMVS se rozumí moduly Informačního systému programového financování.

HARMONOGRAM REALIZACE STAVBY

STAVBA: KKC OOP Mladá Boleslav oprava střechy

MÍSTO : Jana Palacha 1298, 293 01 Mladá Boleslav

STENCO s.r.o., Pod Lihovarem 2319, Benešov 256 01

MĚSÍC	říjen				listopad				prosinec			
TÝDEN	42	43	44	45	46	47	48	49	50	51	52	
DEMONTÁŽ PVC KRYTINY												
PROVÁDĚNÍ NAVÝŠENÍ ATIKY												
MONTÁŽ POVLAKOVÉ KRYTINY												
OPRAVA FASÁDY NÁSTAVBA												
OPLECHOVÁNÍ												

v Benešově dne: 19. 9. 2017



Příloha č. 3 ke smlouvě k č.j. KRPS-416754-31/ČJ-2016-0100MN-VZ