

SMLOUVA O ZIMNÍ ÚDRŽBĚ MÍSTNÍCH KOMUNIKACÍ A CHODNÍKŮ NA ÚZEMÍ MĚSTA ČÁSLAVI

uzavřená podle zákona č. 89/2012 Sb, Občanský zákoník, § 2586 mezi

Objednatel: Město Čáslav
Nám. Jana Žižky z Trocnova 1
286 01 Čáslav
zastoupený: Ing. Jaromírem Strnadem, starostou města
IČ: 00236021
DIČ: CZ00236021
Bankovní spojení: [REDAKCE]
číslo účtu: [REDAKCE]

(dále jen „Objednatel“ na straně jedné)

a

Zhotovitel: AVE CZ odpadové hospodářství s.r.o.
sídlo: Pražská 1321/38a, 102 00 Praha 10
IČ: 49356089
DIČ: CZ49356089
zapsaný v obchodním rejstříku vedeném Městským soudem v Praze pod sp.
zn. C 19775 (oddíl, vložka)
bankovní spojení: [REDAKCE]
č. účtu: [REDAKCE]
zastoupený: [REDAKCE] na základě plné moci

(dále jen „Zhotovitel“ na straně druhé)

Objednatel a Zhotovitel dále společně též „Strany“ a každý z nich též „Strana“.

1. DEFINICE A VÝKLAD POJMŮ

- 1.1 Pokud není výslovně uvedeno jinak nebo z kontextu jednoznačně nevyplývá něco jiného, mají v této Smlouvě níže uvedené pojmy, pokud začínají velkým písmenem, následující význam:

Občanský zákoník znamená zákon č. 89/2012 Sb., občanský zákoník v platném znění.

Smlouva znamená smlouvu obsaženou na této listině, včetně všech jejích příloh a případných dodatků.

Zimní údržba znamená činnosti, jejichž účelem je odstraňování, resp. zmírňování závad ve sjezdnosti místních komunikací, vzniklých povětrnostními vlivy a podmínkami za zimních situací, dále specifikované v této Smlouvě, zejména v Plánu zimní údržby.

Plán zimní údržby znamená nařízení Města Čáslavi č. 1/2017 o plánu zimní údržby pro Čáslav a integrované obce, včetně 4 příloh k tomuto nařízení, tj. přílohy č. 1 – Plán zimní údržby, přílohy č. 2 – pořadí údržby místních komunikací (vozovek) v zimním období 2017-2018, příloha č. 3 – pořadí údržby chodníků 2017 - 2018, příloha

č. 4 – operační plán zimní údržby na období roku 2017-2018 Plán zimní údržby tvoří přílohu č. 2 této Smlouvy

2. PŘEDMĚT SMLOUVY

- 2.1 Touto Smlouvou se Zhotovitel zavazuje Objednateli, že pro něj bude za podmínek sjednaných v této Smlouvě provádět činnosti Zimní údržby, jak jsou tyto vymezeny v této Smlouvě a Objednatel se zavazuje Zhotoviteli za řádné provádění těchto činností uhradit odměnu sjednanou níže v této Smlouvě.

3. DOBA A MÍSTO PLNĚNÍ

- 3.1 Provádění Zimní údržby dle této Smlouvy bude Zhotovitel realizovat v zimní sezóně 2017-2018, tedy od 1. 11. 2017 do 31. 3. 2018. V případě, že účinnost této Smlouvy nastane později než 1. 11. 2017, bude Zimní údržba realizována ode dne účinnosti této Smlouvy.
- 3.2 Zhotovitel bude provádět činnosti dle této Smlouvy na místních komunikacích a chodnicích specifikovaných v Plánu zimní údržby.

4. PRÁVÁ A POVINNOSTI ZHOTOVITELE

- 4.1 Zhotovitel se zavazuje provádět Zimní údržbu komunikací, a to údržbu vozovek, chodníků a veřejných prostranství určených v Plánu zimní údržby tak, aby byla zajištěna schůdnost a sjezdnost těchto komunikací, chodníků a veřejných prostranství. Zimní údržba komunikací dle tohoto odstavce spočívá v těchto činnostech:
- odklízení (odhrnutí) sněhu mechanickými prostředky z místních komunikací a chodníků včetně parkovacích ploch uvedených v Plánu zimní údržby;
 - zdrsnění náledí nebo provozem uježděných sněhových vrstev inertními materiály;
 - chemický posyp;
 - ruční posyp a ruční úklid sněhu – ruční úklid (odmetení sněhu) ze schodů, lávek a podobných míst nevhodných pro strojní údržbu;
 - držení nepřetržitě zimní pohotovosti k výjezdu na provádění Zimní údržby, v době účinnosti této Smlouvy, a to po dobu 24 hodin denně;
 - dodávka posypového materiálu (chemická sůl a kamenná drť) pro potřeby plnění zakázky.
- 4.2 Zhotovitel je povinen provádět Zimní údržbu komunikací zejména v souladu se zákonem č. 13/1997 Sb., o pozemních komunikacích ve znění pozdějších předpisů a vyhláškou č. 104/1997 Sb., kterou se provádí zákon o pozemních komunikacích v plném znění a v souladu s Plánem zimní údržby, tedy zejména:

- učinit opatření před zahájením zimní údržby, jejichž výsledkem je připravenost k zimní údržbě;
 - používat mechanismy pro zimní údržbu splňující technické požadavky;
 - používat doporučené materiály pro zimní údržbu;
 - vést předepsanou evidenci o výkonech při zimní údržbě (zejména deník služeb, přehled vývoje počasí, hlášení o sjízdnosti a schůdnosti apod.).
- 4.3 Zhotovitel zajišťuje v rámci zimní údržby sjízdnost místních komunikací I. až III. pořadí v těchto lhůtách:
- komunikace I. pořadí důležitosti nejpozději do 4 hodin,
 - komunikace II. pořadí důležitosti nejpozději do 12 hodin
 - komunikace III. pořadí důležitosti po ošetření komunikací I. a II. pořadí, nejpozději však do 24 hodin.
- 4.4 Zhotovitel zajišťuje v rámci zimní údržby schůdnost chodníků podle pořadí důležitosti v těchto lhůtách:
- chodníky I. pořadí důležitosti nejpozději do 4 hodin;
 - chodníky II. pořadí důležitosti nejpozději do 12 hodin;
 - chodníky III. pořadí důležitosti po ošetření chodníků I. a II. pořadí, nejpozději však do 24 hodin.
- 4.5 Lhůty pro zajištění sjízdnosti a schůdnosti jsou počítány od nasazení mechanismů resp. pracovníků na místních komunikacích (vozovkách) či chodnicích. Zimní údržba chodníků bude prováděna pouze v době od 4:00 do 22:00 hod.
- Reakční započítání prací na zmírňování závad:
- v době od 6:00 do 15:00 hod. do 15 minut, kdy vznikla nutnost zmírňování závad;
 - v době od 15:00 do 6:00 hod. do 30 minut, kdy vznikla nutnost zmírňování závad.
- 4.6 Zhotovitel se zavazuje úzce spolupracovat při zajišťování zimní údržby pozemních komunikací s MěÚ Čáslav, Oddělením investic, Krajskou správou a údržbou silnic, orgány Policie ČR a Městskou policií.
- 4.7 Zhotovitel je při provádění předmětu plnění dále povinen dodržovat všechny platné technické předpisy, bezpečnostní předpisy a jiné další platné normy vztahující se k provádění předmětu díla.
- 4.8 Strany prohlašují za nesporné, že v případě calamitní situace vyhlášené Objednatel dle Plánu zimní údržby bude způsob provedení zimní údržby dle této Smlouvy předmětem samostatné dohody Stran dle rozhodnutí operačního štábu podle Plánu zimní údržby, součástí této dohody bude i rozsah prací a jednotkové ceny za tyto práce. Zimní údržba v době calamitní situace není zahrnuta do paušálního poplatku dle odst. 5.1 této Smlouvy a bude Zhotovitelem vyfakturovaná na základě odsouhlasených jednotkových cen po ukončení kalendářního měsíce, v jehož průběhu byla calamitní situace vyhlášena.
- 4.9 Zhotovitel je oprávněn neprovést zimní údržbu dle této Smlouvy, pokud v termínu provádění zimní údržby dle této Smlouvy bude na příslušné komunikaci či chodníku překážka bránící provedení údržby (např. zaparkované vozidlo). V takovém případě provede Zhotovitel zimní údržbu v technicky možném rozsahu v závislosti na charakteru překážky, přičemž takový postup Zhotovitele nemá za následek prodloužení Smlouvy s provedením zimní údržby. O neprovedení zimní údržby z důvodu výskytu překážky bude Zhotovitel Objednatel informovat nejpozději do 8 hodin od

sjednaného termínu provedení Zimní údržby, a to písemně elektronickou poštou na adresu [redacted] s popisem místa a charakteru překážky. Zhotovitel je povinen provést náhradní zimní údržbu příslušného úseku komunikace či chodníku ve lhůtě sjednané výše v této Smlouvě pro zajištění zimní údržby příslušného typu komunikace či chodníku, která začne běžet od doručení písemného oznámení Objednatel o odstranění překážky (i elektronickou poštou na adresu – doplní uchazeč). V případě čištění komunikací (vozovek) a chodníků bude čištění předmětného úseku provedeno v nejbližším následujícím termínu čištění po odstranění překážky.

- 4.10 Služby související se zajištěním Zimní údržby, které nejsou uvedeny v této Smlouvě, např. odvoz sněhu, budou poskytovány na základě samostatné dohody Stran.
- 4.11 Zhotovitel je povinen provést předzásobení posypovými materiály v rozsahu umožňujícímu řádně plnění povinností z této Smlouvy, který lze rozumně předpokládat za potřebný.
- 4.12 Objednatel se zavazuje informovat zhotovitele o všech skutečnostech, které mají nebo by mohly mít vliv na plnění dle této Smlouvy.

5. CENA A PLATEBNÍ PODMÍNKY

- 5.1 Cena za provádění Zimní údržby v jednotlivém fakturačním období, kterým je kalendářní měsíc, je stanovena jako součet paušálního měsíčního poplatku ve výši 79 000,00 Kč (slovy: sedmdesátdevěttisícikorunčeských) bez DPH, ceny za posypový materiál spotřebovaný při provádění Zimní údržby v daném měsíčním období na základě jednotlivých cen posypového materiálu a ceny za jednotlivé výkony údržby dle měsíčního zadání, které jsou nedílnou přílohou č. 1. této Smlouvy (Specifikace zadání). Výše DPH se bude řídit předpisy platnými v době fakturace.
- 5.2 Veškeré provedené činnosti budou Zhotovitelem fakturovány zpětně měsíčně. Splatnost faktur činí 30 dnů od doručení faktury Objednateli. Přílohou faktury je přehled skutečných výkonů údržby a spotřebovaného materiálu v daném fakturačním období.
- 5.3 Cena za plnění dle této Smlouvy je splatná na účet Zhotovitele, který bude uveden na faktuře doručené Objednateli.
- 5.4 Faktury musí obsahovat náležitosti daňového dokladu ve smyslu zákona o DPH.

6. ODPOVĚDNOST, NÁHRADA ŠKODY, SANKCE

- 6.1 Žádná Strana nebude odpovědná za škody, zpoždění, či neplnění svých závazků vyplývajících z této Smlouvy, pokud je jejich plnění znemožněno v důsledku překážky, jež nastala nezávisle na vůli této Strany a brání jí ve splnění její povinnosti, jestliže nelze rozumně předpokládat, že by v době uzavření této Smlouvy tuto překážku předvíдалa. Strana dovolávající se tohoto ustanovení o vyšší moci přitom musí podniknout přiměřená opatření, aby zmírnila následky takové nepředvídatelné situace.

- 6.2 Zhotovitel odpovídá za škody občanům nebo jiným subjektům způsobené činností Zhotovitele, která vyplývá z této smlouvy (např. nedostatečný posyp při náledí, poškození životního prostředí např. únikem ropných látek, mechanické poškození komunikací), a nese veškeré náklady spojené s úhradou těchto škod. Zhotovitel je povinen písemně dokladovat objednateli před zahájením ZÚ (1. 11. 2017) uzavření příslušných pojistných smluv. V případě vzniku škod v důsledku porušení povinností z této smlouvy je Zhotovitel povinen neprodleně poskytnout Objednateli na jeho žádost veškeré podklady. Pokud dojde k řešení s pojišťovnou, Zhotovitel se zavazuje k přímé spolupráci s ní.
- 6.2 V případě prodlení Objednatele s platbou vyplývající z této Smlouvy je Zhotovitel oprávněn písemně požadovat zaplacení úroku z prodlení ve výši 0,05 % z dlužné částky za každý den prodlení.
- 6.3 Zaplacením úroků z prodlení není dotčeno právo dotčené Strany požadovat na druhé Straně náhradu vzniklé škody, a to případně i ve výši převyšující výši úroků z prodlení.

7. PLATNOST, ÚČINNOST A UKONČENÍ SMLOUVY

- 7.1 Tato Smlouva nabývá platnosti a účinnosti podpisem obou smluvních Stran.
- 7.2 Plnění dle této Smlouvy bude poskytováno od 1. 11. 2017. V případě, že účinnost této Smlouvy nastane později než 1. 11. 2017, bude Zimní údržba realizována ode dne účinnosti této Smlouvy.
- 7.3 Platnost a účinnost této Smlouvy je sjednána na dobu určitou, a to do 31. 3. 2018.
- 7.4 Tato Smlouva před uplynutím doby uvedené v odst. 7.3 této Smlouvy zaniká:
- písemnou dohodou Stran;
 - odstoupením dle této Smlouvy.
- 7.5 Objednatel je od této Smlouvy oprávněn odstoupit, jestliže Zhotovitel opakovaně, tj. nejméně ve třech na sobě nezávislých případech v průběhu účinnosti této Smlouvy, porušil některou svoji povinnost dle této Smlouvy a na tuto skutečnost byl ve všech případech Objednatelem písemně upozorněn a závadný stav nebyl v žádném případě v přiměřené lhůtě odstraněn nebo nebyla zjednána náprava.
- 7.6 Zhotovitel je oprávněn od této Smlouvy odstoupit, jestliže Objednatel bude opakovaně v prodlení s úhradou ceny dle čl. 5 Smlouvy a nedojde k nápravě, ačkoli na tuto skutečnost bude písemně upozorněn.
- 7.7 Odstoupením od této Smlouvy nejsou dotčena práva Stran na náhradu škody, úroků z prodlení či smluvní pokutu založená ustanoveními této Smlouvy.

8. DORUČOVÁNÍ, OZNÁMENÍ

- 8.1 Všechna oznámení, žádosti, odstoupení nebo jiná sdělení týkající se této smlouvy budou strany činit písemně; tyto budou považovány za řádně doručené druhé straně pokud:

- budou doručena osobně (kurýrem nebo jinak) a jejich doručení bude potvrzeno doručovateli nebo
- budou zaslána doporučeným dopisem na níže uvedené korespondenční adresy nebo
- budou zaslány elektronickou poštou prostřednictvím níže uvedených e-mailových adres.

8.2 Pokud bude kterýkoliv z dokumentů uvedených v odstavci 8.1 vrácen osobou zajišťující jeho doručení zpět jako nedoručitelný, je odesílatel povinen tento dokument opětovně odeslat.

Korespondenční adresy ve smyslu ustanovení odst. 8.1 této smlouvy jsou:

v případě oznámení Objednateli:

Název: Město Čáslav

Adresa: Nám. Jana Žižky z Trocnova 1, 286 01 Čáslav

K rukám: starosty

e-mail:

zástupce ve věcech provozních/technických:

v případě oznámení Zhotoviteli:

Firma: AVE CZ odpadové hospodářství s.r.o.

Adresa: Hejdof 1666, 286 01 Čáslav

K rukám:

e-mail:

zástupce ve věcech provozních/technických:

8.3 O veškerých změnách v adresách či jiných skutečnostech souvisejících s touto smlouvou, jsou strany povinny se vzájemně písemně informovat v dostatečném předstihu, nejpozději však vždy do čtrnácti dnů po takové změně.

9. ZÁVĚREČNÁ USTANOVENÍ

9.1 Případná neplatnost, neúčinnost či nevynutitelnost některých ustanovení této Smlouvy nemá vliv na platnost, účinnost či vynutitelnost ostatních ustanovení, pokud lze neplatná, neúčinná či nevynutitelná ustanovení od ostatních ustanovení oddělit. Stane-li se některé ustanovení této Smlouvy neplatné, neúčinné či nevynutitelné, bude nahrazeno příslušným nejbližše použitelným platným, účinným či vynutitelným ustanovením podle práva České republiky.

9.2 Tato Smlouva může být měněna pouze formou písemných číslovaných dodatků podepsaných oběma Stranami.

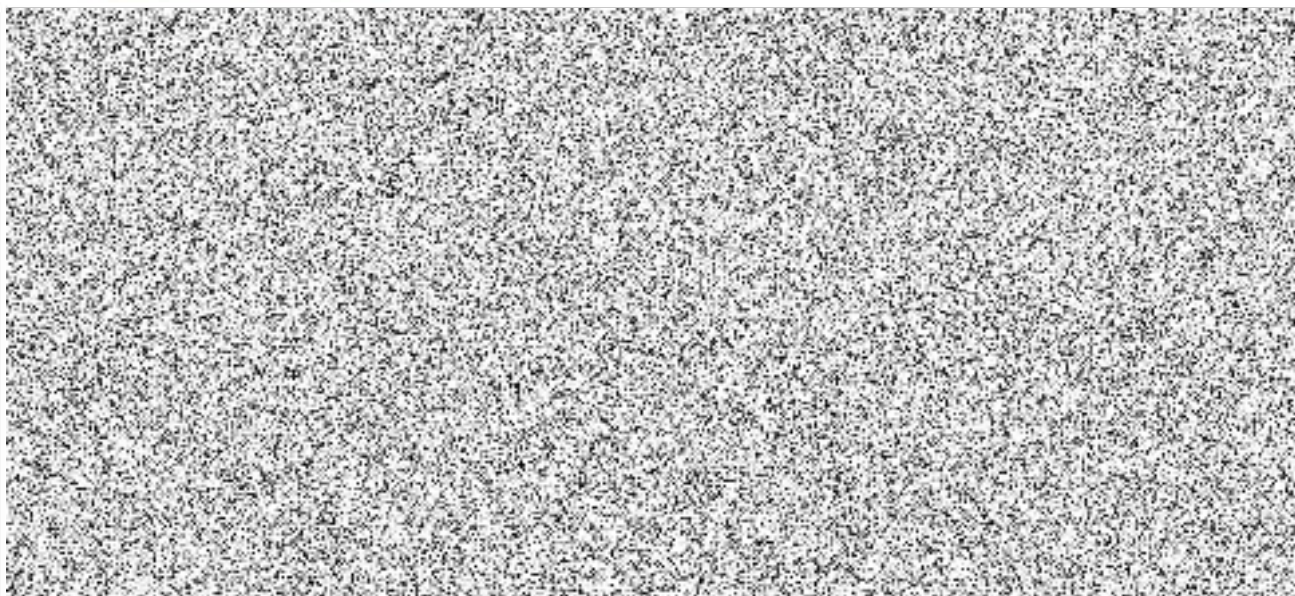
9.3 Tato Smlouva je sepsána ve dvou stejnopisech v českém jazyce s platností originálu, z nichž obdrží Objednatel a Zhotovitel jeden stejnopis.

9.4 Stany prohlašují, že tato Smlouva byla sepsána podle jejich skutečné, svobodné vůle, určitě, vážně a srozumitelně. Současně prohlašují, že si ji přečetly, souhlasí s jejím obsahem, což stvrzují svými podpisy.

9.5 Uzavření této smlouvy bylo schváleno usnesením Rady města Čáslavi č. 350/2017 ze dne 26.9.2017.

Přílohy: č. 1 specifikace zadání
 č. 2 plán zimní údržby

V Čáslavi dne 4.10. 2017



Specifikace zadání

		jedn. cena bez DPH		cena celkem bez DPH
Údržba silnic a parkovišť				
posyp - vozidlo nad 3,5 t	Kč/km	60	400 km	24 000,00 Kč
odhrnování radlicí - vozidlo nad 3,5 t	Kč/km	60	500 km	30 000,00 Kč
posyp - vozidlo do 3,5 t	Kč/km	27	100 km	2 700,00 Kč
odhrnování radlicí - vozidlo do 3,5 t	Kč/km	27	250 km	6 750,00 Kč
odhrnování radlicí - traktor	Kč/hod	650	250 hod	162 500,00 Kč
ruční práce	Kč/hod	150	50 hod	7 500,00 Kč

Údržba chodníků, lávek, schodů

posyp - vozidlo do 3,5 t	Kč/km	27	150 km	4 050,00 Kč
odhrnování radlicí - vozidlo do 3,5 t	Kč/km	27	250 km	6 750,00 Kč
posyp - vozidlo šířky do 1 m	Kč/hod	350	250 km	87 500,00 Kč
odhrnování sněhu - vozidlo šířky do 1 m	Kč/hod	320	150 hod	48 000,00 Kč
ruční práce	Kč/hod	150	50 hod	7 500,00 Kč

Posypový materiál

sůl	Kč/t	2200	30 t	66 000,00 Kč
drť	Kč/t	420	5 t	2 100,00 Kč
režijní náklady za měsíc (pohotovost, noční směny apod.) - paušál	Kč	79000	1 kpl	79 000,00 Kč

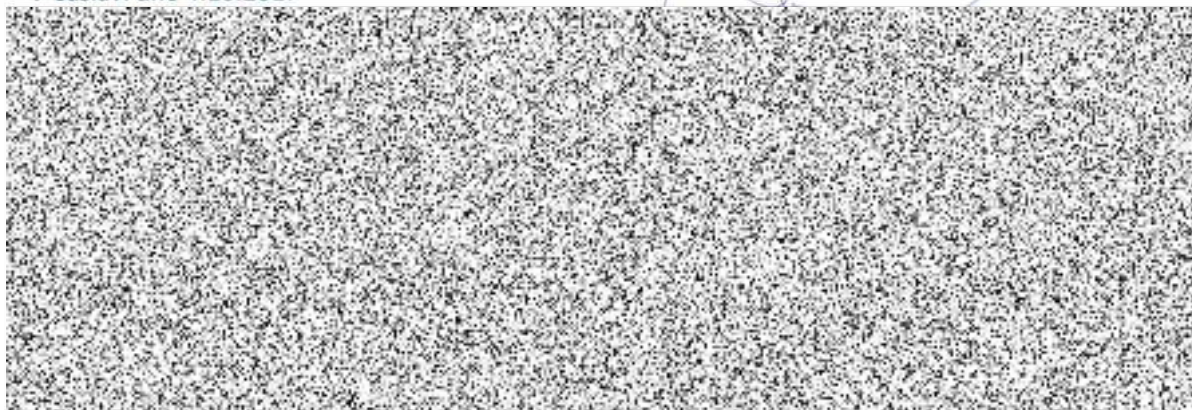
Celkem cena za měsíční výkon a spotřebu materiálu

534 350,00 Kč

Režijní náklady za měsíc (paušál) může být maximálně 79.000 Kč bez DPH.

Skutečná cena bude stanovena a fakturována dle měsíčního výkazu výkonů odsouhlaseného objednatelem.

V Čáslavi dne 4.10.2017



Nařízení Města Čáslavi č. 3/2017 o plánu zimní údržby pro Čáslav a integrované obce

Rada Města Čáslav svým usnesením ze dne 19. 06. 2017 podle ustan. § 11 a 102 odst. 2 písm d) zákona č. 128/2000 Sb., o obcích, ve znění pozdějších předpisů, a v souladu s ustanovením § 27 odst. 5 a 6 zákona č. 13/1997 Sb., o pozemních komunikacích, ve znění pozdějších předpisů, vydat toto nařízení.

Čl. 1 Základní ustanovení

Toto nařízení stanoví v souladu s § 27, odst. 6 zákona č. 13/1997 Sb., o pozemních komunikacích, ve znění pozdějších předpisů (dále jen „zákon“) rozsah, způsob a časové lhůty pro odstraňování závad ve sjízdnosti na místních komunikacích a rozsah, způsob a lhůty pro odstraňování závad ve schůdnosti chodníků, místních komunikací a průjezdných úseků silnic.

Čl. 2 Vysvětlení obsahu některých pojmů používaných v tomto plánu.

Obecně závaznými právními předpisy se rozumí :

- a) Zákon č. 13/1997 Sb., o pozemních komunikacích, ve znění pozdějších předpisů (dále jen zákon).
- b) Vyhláška Ministerstva dopravy a spojů č. 104/1997 Sb., kterou se provádí zákon o pozemních komunikacích (dále jen vyhláška).

Zimní údržbou místních komunikací se rozumí zajišťování, zmírňování nebo odstraňování závad ve sjízdnosti a schůdnosti, které vznikly zimními povětrnostními vlivy a to tak, aby tato činnost byla zabezpečována s přihlédnutím ke společenským potřebám na straně jedné a k ekonomickým možnostem správce místních komunikací a Městského úřadu v Čáslavi na straně druhé. Rozsah povinností správce místních komunikací je s přihlédnutím k těmto skutečnostem stanoven tímto plánem zimní údržby.

Sjízdností místních komunikací se rozumí takový stav těchto komunikací, který umožňuje jízdu motorových i nemotorových vozidel, přizpůsobenou dopravně technickému a stavebnímu stavu místních komunikací, povětrnostním situacím a jejich důsledkům (§ 26, odst. 1 zákona).

Schůdností místních komunikací se rozumí takový stav místních komunikací určený pro chodce, který umožňuje chůzi přizpůsobenou dopravně technickému a stavebnímu stavu komunikace, povětrnostním situacím a jejich důsledkům (§ 26, odst. 2 zákona).

Závadou ve sjízdnosti místních komunikací jsou takové změny ve sjízdnosti, které nemůže řidič předvídat ani při jízdě přizpůsobené dopravně technickému a stavebnímu stavu komunikace, povětrnostním situacím, vlastnostem vozidla a nákladu, vlastním schopnostem a jiným zjevným okolnostem. Závadou ve sjízdnosti nejsou úseky nebo části a součásti místních komunikací, na nichž se neprovádí dle tohoto plánu zimní údržba, popřípadě se provádí tato údržba jen na předem stanovených důležitých místech (např. křižovatkách, velkých stoupáních, ostrých zatáčkách atd. - §26, odst. 6 zákona).

Závadou ve schůdnosti místních komunikací se rozumí taková změna těchto komunikací, kterou nemůže chodec předvídat při pohybu přizpůsobeném stavebnímu stavu a dopravně technickému stavu komunikace, povětrnostním situacím a jejich důsledkům (§26 odst. 7 zákona).

Zimním obdobím se rozumí období od 1. listopadu do 31. března následujícího roku.

Čl. 3

Rozsah, způsob a lhůty pro zmírňování závad ve schůdnosti

Rozsah, způsob a lhůty pro zmírňování závad ve schůdnosti na těchto komunikacích je uveden v plánu zimní údržby místních komunikací, který je přílohou č. 1 tohoto nařízení.

Čl. 4

Sankce

Při porušení povinností stanovených tímto nařízením mohou být uloženy sankce v souladu s příslušnými právními předpisy.

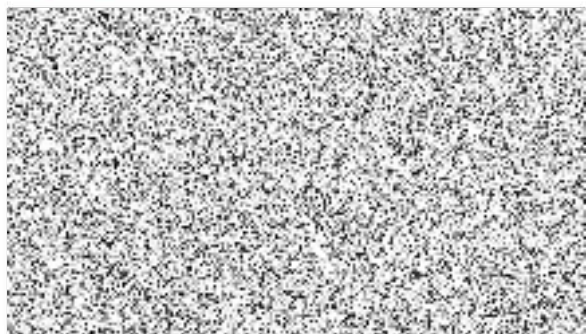
Čl. 5

Účinnost

Toto nařízení nabývá platnosti a účinnosti z důvodu naléhavého veřejného zájmu dnem vyhlášení, to je prvním dnem jeho vyvěšení na úřední desce města s tím, že uživatelé místních komunikací se mohou s plánem zimní údržby seznámit na Městském úřadu v Čáslavi.

Tímto nařízením se ruší nařízení č. 3/2016 ze dne 18.10.2016.

V Čáslavi dne



PLÁN ZIMNÍ ÚDRŽBY

1. Úvod

Úkolem zimní údržby místních komunikací je zmírňování závad ve sjízdnosti a schůdnosti na těchto komunikacích vzniklých zimními povětrnostními vlivy a jejich důsledky a to tak, aby zimní údržba byla zajišťována s přihlédnutím ke společenským potřebám na straně jedné a ekonomickým možnostem vlastníka těchto komunikací na straně druhé. Vzhledem k tomu, že společenské potřeby jsou vždy vyšší než ekonomické možnosti vlastníka místních komunikací, jsou úkoly stanovené v tomto plánu průsečíkem společenských potřeb uživatelů místních komunikací a možnostmi danými ekonomickými ukazateli rozpočtu města. Obsahem plánu je proto specifikace činností vlastníka místních komunikací s přihlédnutím k platným právním předpisům v této oblasti.

Poněvadž v zimním období není možno závady ve sjízdnosti a schůdnosti odstranit, nýbrž jen zmírnit, a vzhledem k tomu, že závady není možno zmírnit okamžitě na celém území obce, stanoví tento plán i potřebné priority údržby, a to jak místní, tak i časové. Tyto priority vyplývají z nestejně důležitosti místních komunikací a z technických možností provádění zimní údržby.

Plán zimní údržby místních komunikací je základním dokumentem pro provádění prací spojených se zimní údržbou těchto komunikací a zároveň je jedním z důkazních prostředků pro posouzení odpovědnosti vlastníka místních komunikací za škody vzniklé uživatelům komunikací z titulu závad ve sjízdnosti a schůdnosti.

2.

Upřesnění některých základních pojmů použitých v tomto plánu

1. Vlastníkem místních komunikací je město Čáslav (§ 9 odst. 1 zákona).
2. Správcem místních komunikací je Městský úřad Čáslav.
3. Vlastník místní komunikace nebo chodníku odpovídá za škody vzniklé uživatelům těchto komunikací, jejichž příčinou byla závada ve sjízdnosti, pokud neprokáže, že nebylo v mezích jeho možností tuto závadu odstranit, u závad způsobené povětrnostními situacemi a jejich důsledky takovou závadu zmírnit ani na ni předepsaným způsobem upozornit (§ 27 odst. 2 zákona).
4. Vlastník místní komunikace odpovídá za škody, jejichž příčinou byla závada ve schůdnosti místní komunikace nebo průjezdního úseku silnice, pokud neprokáže, že nebylo v mezích jeho možností tuto závadu odstranit, u závad způsobené povětrnostními situacemi a jejich důsledky takovou závadu zmírnit, ani na ni předepsaným způsobem upozornit (§ 27 odst. 3 zákona).
5. Ekonomické možnosti vlastníka místních komunikací jsou dány zejména výší finančních prostředků, které může ze svého rozpočtu na zimní údržbu místních komunikací poskytnout.
6. Neudržované úseky místních komunikací jsou úseky komunikací, které se v zimě neudržují, jednak pro jejich malý dopravní význam (§ 27 odst. 5 zákona), jednak pro technickou nebo ekonomickou nemožnost zimní údržby.
7. Zimním obdobím se rozumí doba od 1. listopadu do 31. března následujícího roku.

V tomto období se zimní údržba místních komunikací zajišťuje podle tohoto plánu. Pokud vznikne zimní povětrnostní situace mimo toto období, zmírňují se závady ve sjízdnosti a schůdnosti bez zbytečných odkladů přiměřeně ke vzniklé situaci a technickým možnostem správce místní komunikace.

3.

Základní povinnosti správce místních komunikací a uživatelů těchto komunikací v zimním

období.

a) základní povinnosti správce místních komunikací:

- zajistit včasnou přípravu na provádění prací po dobu zimní údržby místních komunikací
- zmírňovat nebo odstraňovat závady ve sjízdnosti a schůdnosti v rozsahu stanoveném tímto plánem zimní údržby
- řídit a kontrolovat průběh prací při provádění zimní údržby míst. komunikací a vést předepsanou evidenci
- úzce spolupracovat s orgány městského úřadu a orgány Policie ČR při zajišťování zimní údržby míst. komunikací
- provádět výše uvedené práce s maximální hospodárností

b) základní povinnosti uživatelů místních komunikací

- přizpůsobit jízdu a chůzi stavu místních komunikací obvyklému v zimním období (kluzkost, sníh na komunikacích, sněhové mantinely, atd.)
- při chůzi na chodnících a jiných komunikacích, na kterých se podle tohoto operačního plánu zajišťuje schůdnost, dbát zvýšené opatrnosti a věnovat zvýšenou pozornost stavu komunikace
- při chůzi používat té části míst. komunikace určené pro chodce, která je posypána inertním materiálem
- při přecházení komunikace používat k přechodu ten přechod, který je podle tohoto plánu udržován

4.

Povinnosti řídicích pracovníků správce místních komunikací při zajišťování zimní údržby:

- podle povětrnostní situace a meteorologických hlášení samostatně upřesňují rozsah a obsah výkonů spojených se zimní údržbou
- zajišťují a kontrolují provádění záznamů o výkonech v zimní údržbě
- odpovídají za včasné nasazení a využití přidělených zaměstnanců, vozidel, mechanismů a ostatních prostředků pro zimní údržbu
- organizují a bezprostředně řídí práci čet a jednotlivých zaměstnanců
- potvrzují prvotní doklady o spotřebě materiálů, o výkonech zaměstnanců, mechanismů, vozidel a ostatních prostředků pro zimní údržbu (vlastních i smluvně zajištěných)
- dbají na dodržování předpisů o bezpečnosti a ochraně zdraví při práci
- zabezpečují vedení evidence o všech svých rozhodnutích a průběhu údržby v deníku zimní údržby
- průběžně spolupracují s orgány městského úřadu a policie

5.

Povinnosti zaměstnanců správce místních komunikací:

- dle pokynů vedoucích pracovníků plnit svědomitě všechny úkoly spojené se zimní údržbou místních komunikací
- bez souhlasu nadřízeného neopustit přidělené pracoviště
- vést předepsanou evidenci o výkonech mechanismů a vozidel při zajišťování zimní údržby místních komunikací
- při provádění prací dodržovat předpisy k bezpečnosti a ochraně zdraví při práci
- při provádění prací být ohleduplný k uživatelům místních komunikací
- při provádění prací minimalizovat negativní vliv zimní údržby míst. komunikací na životní prostředí

6.

Spolupráce správce místních komunikací s orgány městského úřadu, policie, správou a údržbou silnic a s podniky:

a) Městský úřad průběžně kontroluje plnění úkolů správcem místních komunikací stanovených v tomto plánu. Průběžně informuje správce místních komunikací o závadách ve sjízdnosti a schůdnosti, které jeho zaměstnanci zjistili. Po vyhlášení kalamitní situace se svým zástupcem účastní práce v kalamitním štábu, který v takovém případě přejímá řízení zimní údržby na místních komunikacích.

b) Příslušníci policie informují vedoucí pracovníky správce místních komunikací o závadách ve sjízdnosti a schůdnosti, které při výkonu své služby zjistili. V případech, kdy vozidla stojící na místní komunikaci tvoří překážku pro údržbu místních komunikací, rozhodnou o odstranění takového vozidla z místní komunikace a to na náklady toho, kdo překážku způsobil. K ohledání místa nehody na místních komunikacích pozve příslušník policie zástupce správce místních komunikací vždy, když je podezření, že k nehodě došlo, byť částečně, závadou ve sjízdnosti, schůdnosti.

Při posuzování příčin dopravních nehod, způsobených řidiči, správce místních komunikací při zimní údržbě, bude zkoumáno zavinění řidiče s přihlédnutím k výkonu práce, která byla prováděna (jízda na kluzké vozovce, použití zvláštního výstražného světla ap.).

c) Se správou a údržbou silnic spolupracuje správce místních komunikací, zejména při koordinaci údržby průjezdných úseků silnic městem a údržbou místních komunikací z hlediska časového sladění údržby, při dodávkách posypových materiálů, zejména chemických a v době kalamitní situace.

d) S podniky ve městě Čáslav spolupracuje správce místních komunikací, zejména v době vyhlášení kalamitní situace a to využíváním jejich mechanismů, vozidel, event. i zaměstnanců pro urychlené zajištění sjízdnosti a schůdnosti místních komunikací.

7.

Kalamitní situace

Kalamitní situaci vyhláší městský úřad na žádost správce místních komunikací. Zajišťování sjízdnosti a schůdnosti místních komunikací se po dobu kalamitní situace provádí operativně podle vývoje povětrnostních podmínek. Řízení prací zajišťuje kalamitní štáb.

Náklady na výkony, provedené v době kalamitní situace sleduje správce místních komunikací odděleně.

8.

Základní technologické postupy při zajišťování zimní údržby místních komunikací

a) Odklizení sněhu mechanickými prostředky

Je z ekonomického i ekologického hlediska nejvhodnější technologií zimní údržby místních komunikací. Sníh je nutno odstraňovat ještě před tím, než jej provoz zhutní.

S odklizením sněhu se začíná, dosáhne-li vrstva napadlého sněhu 3-5 cm. Při trvalém sněžení se odstraňování sněhu provádí v celé jejich šířce, na ostatních komunikacích pouze v jednom pruhu (zejména na méně důležitých chodnicích).

S posypem komunikací se začíná tehdy, přestane-li spad sněhu a vrstva sněhu po provedeném pluhování je do 3 cm.

b) Zdrsňování náledí nebo provozem uježděných sněhových vrstev inertními materiály

Účinek posypu komunikací inertními materiály spočívá v tom, že jednotlivá zrna posypového materiálu ulpí na povrchu vrstvy zhutnělého sněhu nebo náledí, čímž se zvýší koeficient podélného tření. Posypem inertními materiály není možno dosáhnout odstranění kluzkosti, nýbrž pouze zmírnění. Navíc jde o opatření krátkodobé, protože posypový materiál je provozem odvátno na okraj vozovky, případně propadá do sněhové vrstvy. Proto se podle tohoto plánu provádí na některých místních komunikacích posyp směsí inertních a chemických posypových materiálů.

Posyp místních komunikací se provádí inertními, případně směsnými posypovými materiály v souladu s obecně závaznými právními předpisy, uvedenými v části 1 tohoto operačního plánu v celé délce

komunikací na všech dopravně důležitých místních komunikacích, uvedených v příloze tohoto plánu. Na méně důležitých komunikacích je možno provádět posyp pouze na dopravně nebezpečných místech (např. ve stoupání a klesání, na křižovatkách, ostrých směrových obloucích, zastávkách veřejné hromadné dopravy, ap.).

c) Chemický posyp

Provádí se pouze v případech, kdy sjízdnost není možno udržet předchozími způsoby.

d) Ruční posyp a ruční úklid sněhu

Ruční úklid sněhu a ruční posyp místních komunikací, zejména chodníků, se provádí z ekonomických důvodů pouze v pracovní době správce místních komunikací. Tento způsob se používá zejména na přechodech pro chodce, na schodech a na místech, kde není možno z technických důvodů používat mechanizační prostředky.

9.

Stanovení pořadí důležitosti údržby místních komunikací pro zimní období

Sjízdnost a schůdnost všech místních komunikací není možno udržovat na stejné úrovni a také z důvodů technických možností správce místních komunikací (nedostatečný počet mechanismů) a z důvodu ekonomického (omezené finanční možnosti správce místních komunikací). Proto se místní komunikace rozdělují, pokud jde o zimní údržbu podle pořadí důležitosti. Zařazení vychází zejména z hlediska intenzity provozu na komunikaci, stavebního a technického stavu komunikace a k dopravnímu významu komunikace. S přihlédnutím k těmto hlediskům jsou místní komunikace rozděleny pro zimní údržbu na pořadí, které je uvedeno v příloze k tomuto operačnímu plánu.

10.

Stanovení časových limitů pro zahájení údržby při spadu sněhu a vytvoření náledí

Zajištění sjízdnosti po nasazení mechanismů na místních komunikacích je v těchto lhůtách (§46 vyhlášky č. 104/97).

- | | |
|---|-------------|
| I. pořadí | do 4 hodin |
| II. pořadí | do 12 hodin |
| III. pořadí po I. a II. pořadí nejpozději | do 48 hodin |

Chodníky v centru města a na sídlištích se udržují ručním posypem, stejně tak i cesty v parcích, na hřbitově, schody na místních komunikacích autobusové zastávky, lávky přes vodní toky a přechody na průjezdných úsecích silnic. Údržba se provádí v době od 4.00 hod do 21.00 hod.

11.

Materiální zabezpečení

- a) posypový materiál - zásoba drtě
 - zásoba draselné soli
- b) mechanizační prostředky - viz příloha

Osádky mechanismů jsou jednoobslužné, při ručním posypu více obslužné.

12.

Personální zajištění

Za plnění úkolů, vyplývajících z plánu zimní údržby odpovídají :

- a) vedoucí pracovníci: viz příloha

b) provozní zaměstnanci: viz příloha

13.

Další organizační opatření správce místních komunikací

- za organizaci zimní služby a její provádění odpovídají vedoucí skupin
- podle povětrnostní situace se provádí zimní údržba ve třech organizačních skupinách
- první stupeň vyhláší vedoucí skupiny a nasazuje 3 zaměstnance
- druhý stupeň vyhláší vedoucí pracovník a nasazuje větší počet zaměstnanců, než tvoří pohotovostní služba
- třetí stupeň vyhláší městský úřad a na výkon zimní služby se nasazují všichni zaměstnanci správce místních komunikací
- termín zahájení pohotovostní služby určí vedoucí pracovník po projednání s Městským úřadem Čáslav.

14.

Složení operačního štábu zimní údržby

Operační štáb zimní údržby pro místní komunikace je koordinátorem všech přípravných prací pro zimní období. V průběhu zimního období provádí operativní kontrolu zajišťování sjízdnosti a schůdnosti místních komunikací. V době vyhlášení kalamitní situace přebírá řízení zimní údržby a za tím účelem může být rozšířen o další členy.

Členy operačního štábu jsou jmenováni :

- | | |
|-------------------------------------|---|
| - za MěÚ Čáslav | referent Oddělení investic |
| - za Městskou policii Čáslav | velitel (zástupce velitele) Městské policie |
| - za firmu provádějící zimní údržbu | pracovník pověřený vedením zimní údržby |

Po vyhlášení kalamitní situace operační štáb vhodným způsobem seznámí občany se situací a požádá je o pomoc při odklizení sněhu a při dalších pracích pro zajištění sjízdnosti a schůdnosti.

15.

Kontrolní činnost nad prováděním zimní údržby

Průběžnou kontrolu provádějí :

- orgány Městského úřadu Čáslav
- členové operačního štábu
- odborní pracovníci správce místních komunikací
- příslušníci Městské policie Čáslav

Správce místních komunikací vede o prováděných kontrolách, zjištěných nedostacích a jejich odstranění evidenci.

PŘÍLOHA K PLÁNU ÚDRŽBY MÍSTNÍCH KOMUNIKACÍ V ZIMNÍM OBDOBÍ 2017-2018

Silnice:I. pořadí ulic: posyp

Tyršova, Husova, Dusíkova, Žižkovo nám., Gen. Fr. Moravce, B. Smetany, V Toufárně, Žitenická, R. Těsnohlídka, Sadová, Zahradní (ke kříž. s ul. Na Vyhlídce), Na Vyhlídce, Lípová (ke kříž. Jahodová), Jahodová (od kříž. s ul. Čeplova k Lípová), Čeplova (od Jahodová k Za Rybníkem), Za Rybníkem (od Čeplova k Žacká), Koželuhy, Jeníkovská

I. pořadí ulic: pluzení

totožné s posypem

II. pořadí ulic: posyp

Kl. Čermáka, Formíkova, Př. Otakara II. (od Žižkova nám. k Formíkova), Poštovní, J. Mahena, Na Kozinci, Kostelní nám., J. Karafiáta, Dr. L. Qiuse, Palackého, Váchova, Komenského nám., J. R. z Dubé, Jablonského, B. Němcové (od Chrudimská k Sv. Čecha), Bojovníků za svobodu, 28. října, Za Rybníkem (zbytek), Zahradní (zbytek), Lípová (zbytek), Květinová, Čeplova (zbytek), Konvalinková, Jiřinová, Šeříková, Růžová, Malinová, Fialková, Jasmínová, Chrpová, Jahodová (zbytek), K Vodrantům, U Lesoparku, Ke Koupališti, Sluneční, Luční, L. Formanové, Modřínová, Habrová, Břízová, J. Kratochvílové, U Cihelny, Novodvorská, Travní, Žitná, Jetelová, Chotusická (žel. přejezd – obchvat)

II. pořadí ulic: pluzení

totožné s posypem

III. pořadí ulic: posyp

E. Picka, Jilmová, Na Mýtě, Nad Budínem, Topolová, Javorová, Jasanová, Potoční, Jabloňová, Třešňová, Nad Rezkovcem, Pod Nádražím, Pod pilou, Pod Zahradami, Dr. K. Tesaře, L. Želiny, Dr. Fr. Škrdleho, Pazderského, Kaunického, A. Sedláčka, Nazaret, Formanova, K. Hilberta, J. Myslbeka, M. Alše, B. Němcové (zbytek), Al. Jiráskova, Sv. Čecha, J. Kollára, Gen. Eliáše, J. z Poděbrad, Př. Otakara II. (zbytek), Filipovská, Jar. Vrchlického, P. J. Šafaříka, Průchova, J. Jungmanna, J. Dobrovského, A. Chittussiho, M. Ulického, Plynárenská, Žitenická (od čp. 1277 k ul. Havlenova), Družstevní, Dvořákova, Fibichova, Havlenova, E. Krásnohorské, V Břízkách (k vjezdu pro zásobování u ZŠ Sadová), Jeníkovská (Kreml + bytovky za nemocnicí), Prokopa Holého, Na Skále, Bezová, Lísková, Šípková, Akátová, Trnková, Na Nepřizni, Žižkova brána, Kalabousek, Lochy, Filipov (dvůr)

III. pořadí ulic: pluzení

totožné s posypem

Komunikace, které se v zimě neudržují: ul. Na Svornosti

Parkovací plochy jsou součástí komunikace a udržují se současně s vozovkou – ul. Žitenická, Jeníkovská, Těsnohlídkova, Dusíkova, Tyršova apod.

ZIMNÍ ÚDRŽBA – CHODNÍKY 2017 - 2018

posyp + plužení (ruční úklid)

I. pořadí

Nám. J. Žižky z Trocnova, Gen. Fr. Moravce, Kl. Čermáka, Jeníkovská, Masarykova, J. Mahena, Dusíkova, R. Těsnohlídka včetně vnitrobloku, Sadová, Žitenická, Tyršova (od ČD nádraží k autobus. nádraží), B. Němcové (ke křiž. s ul. J. z Poděbrad), J. z Poděbrad (od B. Němcové k Př. Otakara II), Přemysla Otakara II., Žižkova brána, Za Rybníkem (od ul. Čeplova k Tylova), Husova, Jablonského, Žacká, Tyršova (most)

II. pořadí

Pražská, Nazaret, Chrudimská, Pod Nádražím, Vrchovská, J. Karafiáta, Komenského nám., Kostelní nám., Váchova, Na Kozinci, Palackého, Havlenova, Dvořákova, E. Krásnohorské, Fibichova, B. Smetany, Gen. Eliáše, V Toufárně, Za Rybníkem (zbytek), Chrpová, Malinová, Fialková, Jahodová, Čeplova, Zahradní, Lipová, Konvalinková, Květinová, Růžová, Jasmínová, Jiřinová, Šeříková, Na Vyhlídce, L. Formanové, Modřínová, Habrová, Břízová, J. Kratochvílové, U Cihelny, Sluneční, Luční, Ke Koupališti, K Vodrantům, U Lesoparku, Novodvorská, Travní, Žitná

III. pořadí

Filipovská, J. Vrchlického, M. Ulického, A. Chittussiho, Průchova, J. Dobrovského J. Jungmanna, Sv. Čecha, P. J. Šafaříka, B. Němcové (zbytek), J. Kollára, J. z Poděbrad (zbytek), A. Jiráska, Tyršova (zbytek), 28. října, Boj. za svobodu, M. Alše, J. Myslbeka, K. Hilberta, Formanova, Pod Zahradami, L. Želiny, Dr. K. Tesaře, Chotusická, Nad Rezkovcem, Jabloňová, Třešňová, Pazderského, Kaunického, A. Sedláčka, Dr. Fr. Škrdleho, E. Picka, Nad Budínem, Na Mýtě, Jilmová, Javorová, Topolová, Na Skále, Lísková, Lísková – Jeníkovská (propoj), Šípková, Akátová, Trnková, Pod Pilou, Tylova, Na Bělišti, Jasanová, Koželuhy, Prokopa Holého, Jeníkovská (bytovky za nemocnicí) čp. 1696, 1697, 1706, parkoviště Havlenova-Žitenická.

Chodníky, které se neudrží:

Kl. Čermáka – chodník za mateřskou školkou (od Bašty k ul. Těsnohlídkova)
Poštovní – chodník spojující ul. Poštovní a ul. Př. Otakara II. (za kinem M. Formana)
Vala a cestičky parku v ulici Sadová (proti zemědělské škole)
spojovací chodník včetně schodů z ul. K Vodrantům do lesoparku Vodranty
lesopark Vodranty
schody – spoj. ul. Čeplova a ul. Za Rybníkem
Chodník Jeníkovská - Lísková

Schody v ul. Na Vyhlídce nebudou udržovány chemickou solí pouze inertním materiálem (drť, písek apod.).

Příloha k operačnímu plánu zimní údržby na období roku 2017 - 2018

Mechanizační prostředky :

Personální zajištění:

- a) vedoucí pracovníci -
- b) provozní zaměstnanci –

Členové operačního štábu zimní údržby:

- za MěÚ Čáslav
- za Městskou policii
- za firmu provádějící zimní údržbu



V případě kalamitní nebo mimořádné situace bude operační štáb doplněn o členy vedení města.

Dopravně důležité přechody: všechny přechody vyznačené vodorovným značením na míst. komunikacích