

<b>Odběratel</b> <b>Statutární město Ústí nad Labem</b>  Velká Hradební 2336/8 401 00 Ústí nad Labem Česká Republika DIČ CZ00081531 IČ 00081531 <a href="http://www.usti-nad-labem.cz">www.usti-nad-labem.cz</a>	<b>Číslo objednávky</b> Z211160140 Vaše reference
<b>Fakturační adresa (adresa příjemce)</b> <b>Statutární město Ústí nad Labem</b> Úřad MO - město Velká Hradební 2336/8A 401 00 Ústí nad Labem Česká republika	<b>Adresa dodavatele</b>  <b>P - EKO s.r.o.</b> Klimentská 1746/52 11000 Praha Česká republika
<b>Sídlo dodavatele</b> <b>P - EKO s.r.o.</b> Klimentská 1746/52 11000 Praha Česká republika  Číslo dodavatele F-004064 DIČ dodavatele CZ47310669 IČ dodavatele 47310669	Datum vystavení dokladu 26.09.2016 Pož. datum příjmu Způsob platby Bankovním převodem Platební podmínky Splatnost 21 dnů Způsob dodávky

Popis	Měrná Množství jednotka	Jednotková cena	Cena celkem
-------	----------------------------	--------------------	----------------

Na základě Rámcové smlouvy ze dne 13.3.2013 u Vás


objednáváme kácení stromů:

- 2 ks ořešáku v ul. Slunná
- 1 ks prunusu (špendlík) v ul. Zahradní
- 1 ks hlohu + 1 ks borovice v ul. Ostrčilova
- 2 ks hlošiny v ul. W. Churchilla
- 2 ks třešně v ul. Herbenova
- 2 ks třešně v ul. Ve Smyčce
- 3 ks akátu v ul. U Koupaliště
- 1 ks javoru v ul. Masarykova
- 1 ks hrušně v ul. Mahenova
- 1 ks javoru v ul. D. Hrdinů
- 1 ks jírovce v ul. V. Hradební
- 1 ks třešně v ul. K Vavřinečku
- 1 ks topolu v ul. Hostovická
- dřeviny do 80 cm (označené) v ul. Hoření
- 1 ks jeřábu + 1 ks třešně v ul. Klíšská
- 1 ks sakury v ul. Růžový Palouček

Termín provedení prací: 31.3.2017

Přílohy: mapy, fotodokumentace, kopie rozhodnutí,  
pokyny

Ceny: smluvní

<b>Odběratel</b> <b>Statutární město Ústí nad Labem</b>  Velká Hradební 2336/8 401 00 Ústí nad Labem Česká Republika DIČ CZ00081531 IČ 00081531 <a href="http://www.usti-nad-labem.cz">www.usti-nad-labem.cz</a>	<b>Číslo objednávky</b> Z211160140 Vaše reference
<b>Fakturační adresa (adresa příjemce)</b> <b>Statutární město Ústí nad Labem</b> Úřad MO - město Velká Hradební 2336/8A 401 00 Ústí nad Labem Česká republika	<b>Adresa dodavatele</b> <b>P - EKO s.r.o.</b> Klimentská 1746/52 11000 Praha Česká republika
<b>Sídlo dodavatele</b> <b>P - EKO s.r.o.</b> Klimentská 1746/52 11000 Praha Česká republika Číslo dodavatele F-004064 DIČ dodavatele CZ47310669 IČ dodavatele 47310669	Datum vystavení dokladu 26.09.2016 Pož. datum příjmu Způsob platby Bankovním převodem Platební podmínky Splatnost 21 dnů Způsob dodávky

Celkem CZK

0,00

Na faktuře uvádějte číslo objednávky a jméno nákupčího

 Odbor  
 Nákupčí  
 Telefon  
 E-mail

Oddělení údržby zeleně

Vystavil

Příkazce operac

Správce rozpočt


**P - EKO s.r.o.**  
 Klimentská 1746/52, 110 00 Praha 1  
 provozovna Podhoří 197/15,  
 400 10 Ústí n.L.  
 IČ: 47310669  
 -1-

3. 10. 2016

LEZ - HOTOV

**Od:** [REDACTED]  
**Odesláno:** 13. září 2016 10:19  
**Komu:** [REDACTED]  
**Předmět:** úpravy zeleň  
**Přílohy:** P9061848.JPG; P9061850.JPG; P9061852.JPG; P9061858.JPG; ul. Jateční.png  
**Podepsáno:** [REDACTED]  
**Příznak pro zpracování:** Zpracovat  
**Stav příznaku:** Opatřeno příznakem

- [REDACTED]
- zvednutí korun platanů v ul. Nové Aleje (p.p.č.899/172, k.ú. Skorotice u UL)
  - zvednutí korun lípek v Předlicích (p.p.č. 780/29, 787, k.ú. Předlice)
  - odstranění 2 ks ořešáku (do 80 cm), 2 ks jabloní na p.p.č. 171/1, k.ú. Všebořice
  - odstranění obrostů u lip v ul. Jateční na p.p.č. 1980, k.ú. Klíše
- [REDACTED]

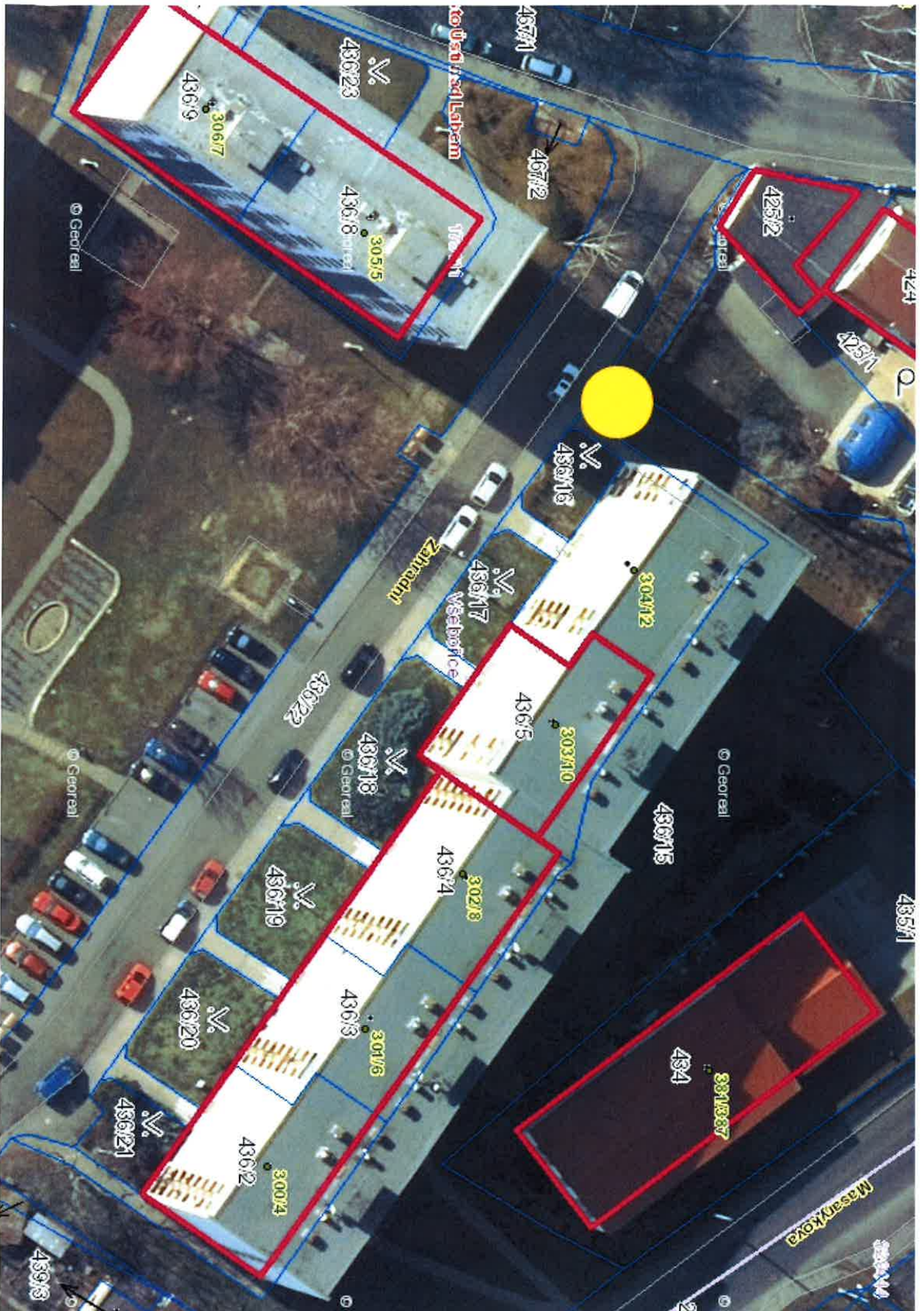












ko Usol Labam

42512

42511

424

436123  
30617  
43619

30515  
43618

43571

43612

Georail

Georail

43616  
30412

Zehradni

43617  
Vsebovice

43615  
30310  
43615

43622

43618  
Georail

Georail

43619

43614  
30218

43571

43620

43613  
30116

434  
301337

43621

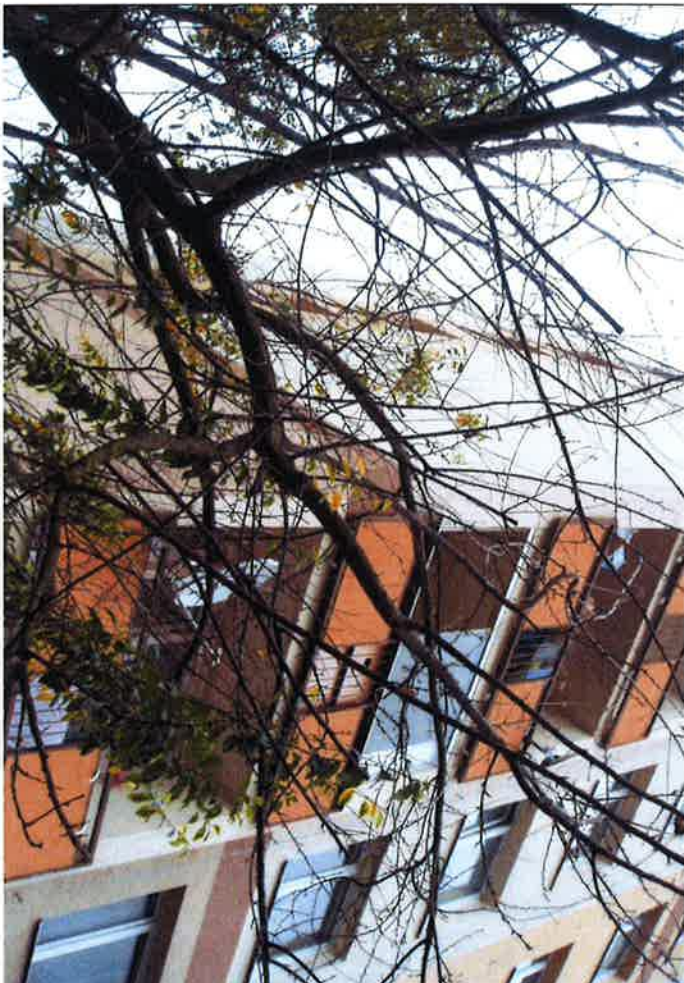
43612  
30014

Masanykova

30044

43518









# MAGISTRÁT MĚSTA ÚSTÍ NAD LABEM

odbor životního prostředí  
Velká Hradební 8, 401 00 Ústí nad Labem

spis. zn. OŽP/13722/K/2016/7/ZaJn

č. evid.: 68318/2016

Vyřizuje / tel.: [REDAKCE]

Ústí nad Labem 20.4.2016

## ROZHODNUTÍ

Magistrát města Ústí nad Labem - odbor životního prostředí, jako orgán ochrany přírody příslušný podle ustanovení § 75 odst. 1 písm. a) a § 76 odst. 1 zák. č. 114/1992 Sb., o ochraně přírody a krajiny, v platném znění (dále jen zákona) a dle § 61 zák. č. 128/2000 Sb., o obcích, v platném znění

ve věci **žádosti o povolení pokácení 1 ex. borovice a 1 ex. hlohu, rostoucích na p.p.č. 1147, k.ú. Klíše, ul. Ostrčilova**

žadatel **Statutárnímú městu Ústí nad Labem**, Velká Hradební 8, 400 01 Ústí nad Labem, IČ 000 815 31, zastoupenému [REDAKCE] **Městského obvodu Ústí nad Labem město**, se sídlem Velká Hradební 8A, 400 02 Ústí nad Labem, IČ 000 815 31

### I. povoluje

podle ust. § 8 odst. 1) zákona pokácení

**1 ex. borovice lesní (*Pinus sylvestris*)**, s obvodem kmene 103 cm, rostoucího na p.p.č. 1147, k.ú. Klíše, ul. Ostrčilova,

**1 ex. hlohu obecného (*Crataegus laevigata*)**, s obvodem kmene 105 cm, rostoucího na p.p.č. 1147, k.ú. Klíše, ul. Ostrčilova,

### II. ukládá

náhradní výsadbu, dle ust. § 9 zákona

**2 ex. hlohu obecného (*Crataegus laevigata* ‚Paul’s Scarlet‘)** a zároveň určuje následnou pětiletou péči o vysazené dřeviny

### III. stanovuje

dle ust. § 68 odst. 2 zákona 500/2004 Sb., správní řád, tyto podmínky pro provedení kácení a náhradní výsadbu:

- kácení bude provedeno až po nabytí právní moci tohoto rozhodnutí, nejpozději však do 31.3.2018
- při kácení budou dodržena patřičná bezpečnostní opatření, za škody vzniklé zanedbáním této povinnosti plně zodpovídá žadatel
- náklady spojené s pokácením si hradí žadatel sám
- dřevní hmota bude odklizená ihned po ukončení kácení a využita, nebo odstraněna v souladu se zákonem o odpadech
- kácení bude provedeno v době vegetačního klidu, tzn. od 1.10. do 31.3. běžného roku
- minimálně 15 dní před započatím kácení žadatel oznámí termín kácení Magistrátu města Ústí nad Labem - odboru životního prostředí.



- náhradní výsadba bude provedena na p.p.č. 1147, v k.ú. Klíše, která je ve vlastnictví žadatele
- náhradní výsadba bude provedena do šesti měsíců od pokácení dřevin, nejpozději do 30.9.2018
- dřeviny budou vypěstovány v kategorii alejový strom dle ČSN 464 902-1 Vypěstky okrasných dřevin – všeobecná ustanovení a ukazatele jakosti, a to ve velikosti 12/14
- v případě, že dřeviny vysazené v rámci náhradní výsadby v době trvání následné péče uhynou, budou bezodkladně nahrazeny novými jedinci stejného druhu a velikosti

**Označení účastníků řízení podle § 27 odst. 1 zákona č. 500/2004 Sb., správní řád:**

- Statutární město Ústí nad Labem, se sídlem Velká Hradební 8, 400 01 Ústí nad Labem, IČ 000 815 31

**Odůvodnění :**

Magistrát města Ústí nad Labem – odbor životního prostředí, obdržel dne 23.2.2016 žádost Statutárního města Ústí nad Labem, Velká Hradební 8, 400 01 Ústí nad Labem, IČ 000 815 31, zastoupeného [REDAKCE] starostou Městského obvodu Ústí nad Labem město, se sídlem Velká Hradební 8A, 400 02 Ústí nad Labem, IČ 000 815 31, o povolení pokácení 1 ex. borovice a 1 ex. hlohu, rostoucích na p.p.č. 1147, v k.ú. Klíše, ul. Opletalova. Žádost byla odůvodněna zhoršeným zdravotním stavem obou dřevin.

Vlastníkem tohoto pozemku je podle informace z katastru nemovitostí žadatel. Obvody kmenů byly měřeny ve výšce 130 cm nad zemí.

O doručení žádosti byly dne 2.3.2016 informovány spolky, které mají u správního orgánu podanou žádost o informace k zahajovaným správním řízením, dle ust. § 70 odst. 2 zákona. Do řízení se však ve stanoveném termínu nepřihlásil žádný.

Dne 13.4.2016 bylo na uvedeném pozemku provedeno místní šetření, při kterém byl zhodnocen zdravotní stav dřevin a jejich estetická a funkční hodnota.

V rámci místního šetření byly zjištěny následující skutečnosti:

Předmětem šetření byl 1 ex. borovice lesní (*Pinus sylvestris*), s obvodem kmene 103 cm a 1 ex. hlohu obecného (*Crataegus laevigata*), s obvodem kmene 105 cm. Obě dřeviny se nacházejí na parcele, která je v katastru nemovitostí evidovaná jako ostatní plocha, se způsobem využití zeleň. Plocha, na které dřeviny rostou, přiléhá ze severní strany ke komplexu bytových domů.

Strom č. 1 – borovice lesní (*Pinus sylvestris*), s obvodem kmene 103 cm. Dřevina roste na okraji pozemku, a to asi 1 metr od podezděného plotu. Zeď pokračuje pod úroveň terénu této parcely. Od bytového domu je dřevina vzdálená necelých sedm metrů a mírně se naklání. Koruna je vyvýšená, začíná se větvit ve výšce asi pěti metrů a výrazně prosychá. Vrchol stromu byl odstraněn nebo se odlomil. Dřevina byla vysazena nekoncepčně, její estetická hodnota je nízká a zdravotní stav zhoršený. Také stabilita stromu je díky dekapitaci snížena.

Strom č. 2 – hloh obecný (*Crataegus laevigata*), s obvodem kmene 105 cm. Dřevina roste na vrcholu menšího svahu, necelé dva metry od chodníku, který spojuje veřejnou komunikaci s vchodem do bytového domu. Na kmeni je rozevřená trhlina, která začíná u báze a pokračuje až do jedné z kosterních větví. Trhlina je několik desítek centimetrů široká a je v ní vidět pokročilá destrukce dřevní hmoty, způsobená dřevokazným hmyzem a hnilobou. Po celém kmeni i kosterních větvích je velké množství dutin a dutinek a na mnoha místech byly spatřeny začínající plodnice. Koruna je sekundární, větvení začíná asi v metru a půl, přičemž všechny kosterní větve byly zkráceny. Zdravotní stav dřeviny je velmi špatný.



Orgán ochrany přírody v průběhu řízení posoudil, zda zájem na pokácení dřevin převyšuje konkurující veřejný zájem na jejich zachování. Správní orgán přitom zhodnotil estetický a funkční význam dřevin na straně jedné a závažnost důvodů pro jejich pokácení na straně druhé. Závažné důvody ke kácení dřevin jsou skutečnosti, které nelze nijak účinně eliminovat přiměřenými a obvykle dostupnými prostředky nebo postupy jinak, než pokácením dřeviny.

Žadatel svou žádost odůvodnil v případě borovice zhoršeným zdravotním stavem a absencí vrcholu dřeviny, a v případě hlohu havarijním stavem. Správní orgán důvody uváděné žadatelem shledal jako opodstatněné, avšak stav hlohu není havarijní. Provozní bezpečnost této dřeviny je kritická, tzn. že strom vážně ohrožuje své okolí. Nicméně dřevina je tak dlouhodobě - už na snímku v aplikaci Google Street View z roku 2012 jsou defekty vidět. To znamená, že není důvod k pokácení dřeviny v době vegetace. Správní orgán nicméně doporučuje stav sledovat, a pokud by došlo k výraznému a náhlému zhoršení, lze k pokácení stromu využít § 8 ods. 4 zákona.

Z výše uvedených důvodů po vyhodnocení estetické a funkční hodnoty, a na základě poznatků zjištěných při výše uvedeném místním šetření, bylo rozhodnuto tak, jak je uvedeno ve výroku tohoto rozhodnutí.

V zájmu zachování funkční a společenské hodnoty prostoru, byla uložena náhradní výsadba za pokácené dřeviny. Vzhledem k důvodu povolení kácení, zhodnocení zdravotního stavu a estetického a funkčního významu dřevin, byla uložena náhradní výsadba téměř v plném rozsahu způsobené ekologické újmy. Správním orgánem byl určen druh a jeho množství tak, aby kompozičně a esteticky doplnil ráz dané lokality. Ocenění dřevin bylo provedeno dle metodiky AOPK ČR ve verzi 2013 za použití internetové kalkulačky přístupné na <http://ocenovanidrevin.nature.cz/> a byla zjištěna způsobená ekologická újma ve výši 26 552 Kč. Náhradní výsadba byla uložena ve výši 91 % způsobené ekologické újmy.

Správním orgánem bylo dále hodnoceno, zda pokácením dřevin nebudou dotčeny další zájmy ochrany přírody a krajiny. Stromy nejsou součástí významného krajinného prvku. Nejsou součástí maloplošného zvláště chráněného území, kácením dřevin nedojde k snížení krajinného rázu.

Dále bylo hodnoceno, zda pokácením dřevin nemůže dojít k porušení zákazů daných ust. § 5a zákona, konkrétně, zda pokácením dřevin nedojde k úmyslnému poškozování nebo ničení hnízd a vajec, či odstraňování funkčních hnízd. Případně, zda nedojde k úmyslnému vyrušování významnému z hlediska cílů Evropské směrnice o ptácích (tj. mohlo by mít negativní dopad na populaci daného druhu v území). V případě, že bude splněna pátá podmínka třetího výroku rozhodnutí, tedy, že kácení proběhne v době vegetačního klidu a tedy i mimo hnízdní období ptáků, nebude mít tato činnost negativní dopad na populaci v daném území, a tudíž se nejedná o rušení významné z hlediska cílů Evropské směrnice o ptácích. V takovém případě není nutné stanovení odchylného postupu dle ust. § 5b zákona.

Další zájmy ochrany přírody a krajiny chráněné zákonem nebudou kácením dřevin dotčeny.

Správní poplatek za provedené místní šetření nebyl vyměřen. Žadatel je dle ust. § 8 odst. 2 písm. c) zákona č. 634/ 2004 Sb. o správních poplatcích, v platném znění, od poplatku za místní šetření osvobozen.

#### **P o d k l a d y:**

- Žádost, spis. zn. OŽP/13722/K/2016/1/ZaJn
- Výpis z KN, spis. zn. OŽP/13722/K/2016/1/ZaJn-1
- Fotodokumentace, spis. zn. OŽP/13722/K/2016/1/ZaJn-2
- Snímek se zákresem, spis. zn. OŽP/13722/K/2016/1/ZaJn-3
- Záznam o určení oprávněné osoby, spis. zn. OŽP/13722/K/2016/2/ZaJn
- Oznámení občanským sdružením, spis. zn. OŽP/13722/K/2016/3/ZaJn

- Uvědomění o zahájení řízení, spis. zn. OŽP/13722/K/2016/4/ZaJn
- Záznam z místního šetření, spis. zn. OŽP/13722/K/2016/5/ZaJn
- Ocenění dřevin dle AOPK ČR, spis. zn. OŽP/13722/K/2016/6/ZaJn

### **Poučení účastníků:**

Proti tomuto rozhodnutí mohou účastníci řízení podat podle § 81 a násl. zákona č. 500/2004 Sb., správní řád, ve znění pozdějších předpisů, odvolání, ve kterém se uvede, v jakém rozsahu se rozhodnutí napadá a dále namítaný rozpor s právními předpisy, nebo nesprávnost rozhodnutí nebo řízení, jež mu předcházelo, ve lhůtě 15 dnů ode dne jeho oznámení ke Krajskému úřadu Ústeckého kraje, se sídlem Velká Hradební 48, Ústí nad Labem, a to podáním učiněným u zdejšího úřadu. Za počátek lhůty se považuje den následující po dni oznámení tohoto rozhodnutí, nejpozději však po uplynutí desátého dne ode dne, kdy bylo nedoručené a uložené rozhodnutí připraveno k vyzvednutí.

Odvolání se podává s potřebným počtem stejnopisů tak, aby jeden stejnopis zůstal správnímu orgánu a aby každý účastník dostal jeden stejnopis. Nepodá-li účastník potřebný počet stejnopisů, vyhotoví je správní orgán na náklady účastníka. Podané odvolání má odkladný účinek. Odvolání jen proti odůvodnění rozhodnutí je nepřipustné.

### **O b d r ž í :**

  
vedoucí odboru životního prostředí  
Magistrátu města Ústí nad Labem

### **Účastníci řízení (DS)**

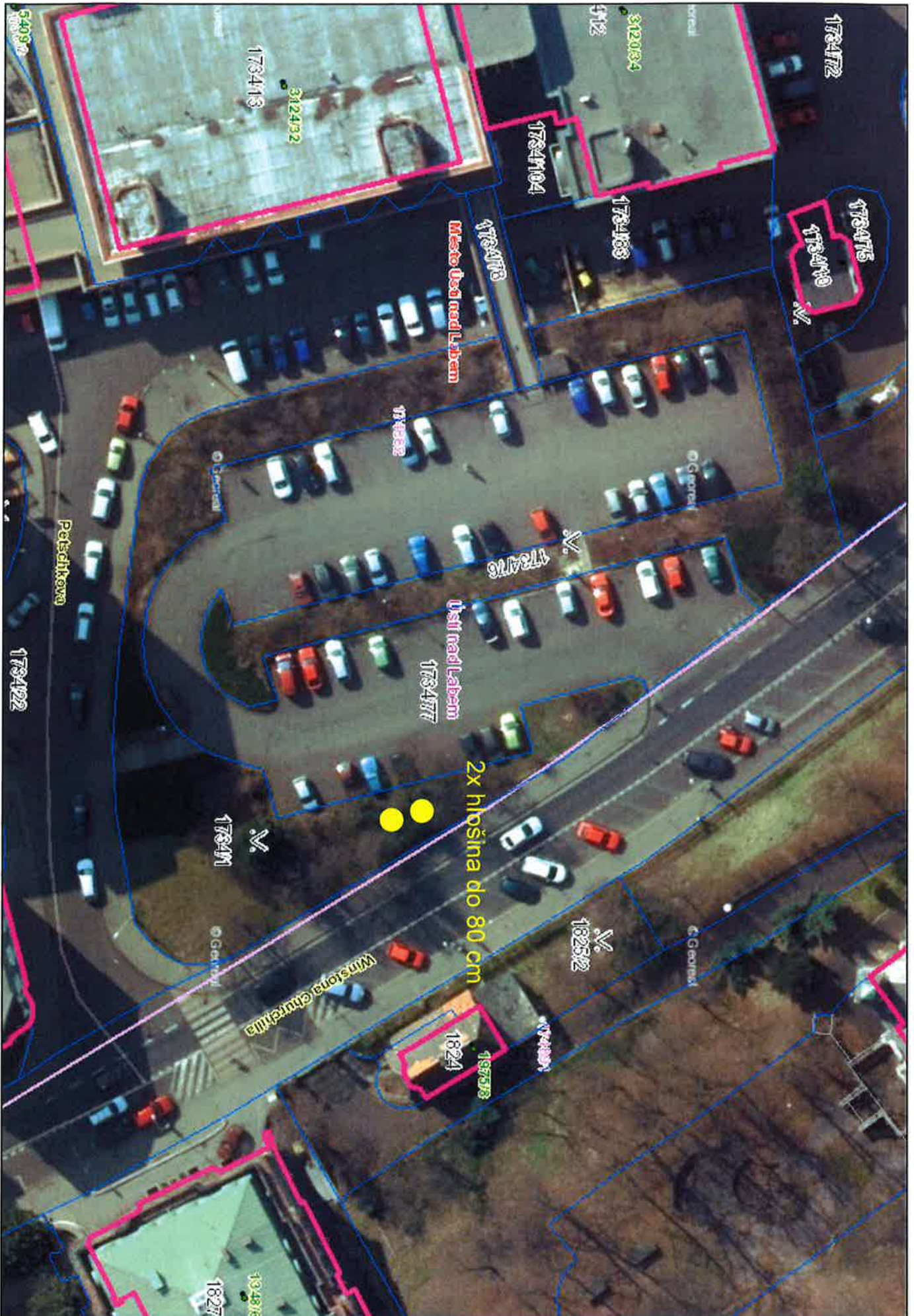
- Městský obvod Ústí nad Labem – město, Velká Hradební 8A, 400 01 Ústí nad Labem











173412

173415

173410

312034

173403

1734104

1734173

Mesto nad Labem

173413

312432

173432

1734176

Ústí nad Labem

1734177

2x hĺbšina do 80 cm

17341

182512

Winstonova čtvrť

1824

182703

1827

184373

54032

173422

Poběžkova











# MAGISTRÁT MĚSTA ÚSTÍ NAD LABEM

odbor životního prostředí  
Velká Hradební 8, 401 00 Ústí nad Labem

spis. zn. OŽP/10274/K/2016/7/ZaJn

č. evid.: 59345/2016

Vyřizuje / tel.: [REDAKCE]

Ústí nad Labem 7.4.2016

## ROZHODNUTÍ

Magistrát města Ústí nad Labem - odbor životního prostředí, jako orgán ochrany přírody příslušný podle ustanovení § 75 odst. 1 písm. a) a § 76 odst. 1 zák. č. 114/1992 Sb., o ochraně přírody a krajiny, v platném znění (dále jen zákona) a dle § 61 zák. č. 128/2000 Sb., o obcích, v platném znění

ve věci **žádosti o povolení pokácení 2 ex. třešně, rostoucích na p.p.č. 1945, k.ú. Klíše, ul. Herbenova**

žadateli **Statutárnímu městu Ústí nad Labem**, Velká Hradební 8, 400 01 Ústí nad Labem, IČ 000 815 31, zastoupenému [REDAKCE] **Městského obvodu Ústí nad Labem město**, se sídlem Velká Hradební 8A, 400 02 Ústí nad Labem, IČ 000 815 31

### I. povoluje

podle ust. § 8 odst. 1) zákona pokácení

**2 ex. třešně ptačí (*Prunus avium*)**, s obvody kmenů 110 cm a 140 cm, rostoucích na p.p.č. 1945, k.ú. Klíše, ul. Herbenova,

### II. ukládá

náhradní výsadbu, dle ust. § 9 zákona

**2 ex. třešně sakury (*Prunus serrulata*)** a zároveň určuje následnou pětiletou péči o vysazené dřeviny

### III. stanovuje

dle ust. § 68 odst. 2 zákona 500/2004 Sb., správní řád, tyto podmínky pro provedení kácení a náhradní výsadbu:

- kácení bude provedeno až po nabytí právní moci tohoto rozhodnutí, nejpozději však do 31.3.2018
- při kácení budou dodržena patřičná bezpečnostní opatření, za škody vzniklé zanedbáním této povinnosti plně zodpovídá žadatel
- náklady spojené s pokácením si hradí žadatel sám
- dřevní hmota bude odklizená ihned po ukončení kácení a využita, nebo odstraněna v souladu se zákonem o odpadech
- kácení bude provedeno v době vegetačního klidu, tzn. od 1.10. do 31.3. běžného roku
- minimálně 15 dní před započatím kácení žadatel oznámí termín kácení Magistrátu města Ústí nad Labem - odboru životního prostředí.

- náhradní výsadba bude provedena na p.p.č. 1945, v k.ú. Klíše, která je ve vlastnictví žadatele
- náhradní výsadba bude provedena do šesti měsíců od pokácení dřevin, nejdéle však nejpozději do 30.9.2018
- dřeviny budou vypěstovány v kategorii alejový strom dle ČSN 464 902-1 Vypěstky okrasných dřevin – všeobecná ustanovení a ukazatele jakosti, a to ve velikosti 12/14
- v případě, že dřeviny vysazené v rámci náhradní výsadby v době trvání následné péče uhynou, budou bezodkladně nahrazeny novými jedinci stejného druhu a velikosti

**Označení účastníků řízení podle § 27 odst. 1 zákona č. 500/2004 Sb., správní řád:**

- Statutární město Ústí nad Labem, se sídlem Velká Hradební 8, 400 01 Ústí nad Labem, IČ 000 815 31

**O d ů v o d n ě n í :**

Magistrát města Ústí nad Labem – odbor životního prostředí, obdržel dne 12.2.2016 žádost Statutárního města Ústí nad Labem, Velká Hradební 8, 400 01 Ústí nad Labem, IČ 000 815 31, zastoupeného [redacted] Městského obvodu Ústí nad Labem město, se sídlem Velká Hradební 8A, 400 02 Ústí nad Labem, IČ 000 815 31, o povolení pokácení 2 ex. třešně, rostoucích na p.p.č. 1945, k.ú. Klíše, ul. Herbenova. Žádost byla odůvodněna špatným zdravotním stavem obou dřevin

Vlastníkem tohoto pozemku je podle informace z katastru nemovitostí žadatel. Obvod kmene byl měřen ve výšce 130 cm nad zemí.

O doručení žádosti byly dne 22.2.2016 informovány spolky, které mají u správního orgánu podanou žádost o informace k zahajovaným správním řízením, dle ust. § 70 odst. 2 zákona. Do řízení se ve stanoveném termínu nepřihlásil žádný.

Dne 6.4.2016 bylo na uvedeném pozemku provedeno místní šetření, při kterém byl zhodnocen zdravotní stav dřevin a jejich estetická a funkční hodnota.

V rámci místního šetření byly zjištěny následující skutečnosti:

Předmětem šetření byly 2 ex. třešně ptačí (*Prunus avium*), s obvody kmenů 110 cm a 140 cm. Obě dřeviny se nacházejí na svažujícím se okraji parcely, která je v katastru nemovitostí evidována jako ostatní plocha, se způsobem využití ostatní komunikace. Stromy rostou v těsné blízkosti plotu sousedního pozemku a jsou od sebe vzdálené několik metrů.

Strom č. 1 – třešeň ptačí (*Prunus avium*), s obvodem kmene 110 cm. Dřevina roste v blízkosti příjezdové cesty na sousední pozemek a naklání se v jejím směru. Koruna se začíná větvit ve výšce přibližně 160 cm a je silně proschlá, s velkým množstvím pahýlů. Vlivem odstranění jedné z kosterních větví je koruna jednostranně utvořená a má sníženou stabilitu. Na kosterních větvích jsou starší nezakalusené rány po odstranění nižších větví, ve kterých se vytvořily dutiny a je v nich vidět pokročilá hniloba. Zdravotní stav dřeviny je silně zhoršený a její estetická hodnota podprůměrná.

Strom č. 2 – třešeň ptačí (*Prunus avium*), s obvodem kmene 140 cm. Dřevina roste na okraji parcely v těsné blízkosti sousedního pozemku. Z kmene se ve velkém rozsahu odlupuje kůra. V koruně je časté tlakové větvení a velké množství pahýlů a suchých větví. Na celé dřevině jsou vidět známky napadení dřevokaznou houbou a škůdci. Strom je skoro kompletně odumřelý a vitalita je téměř nulová.

Orgán ochrany přírody v průběhu řízení posoudil, zda zájem na pokácení dřevin převyšuje konkurující veřejný zájem na jejich zachování. Správní orgán přitom zhodnotil estetický a funkční význam dřevin na straně jedné a závažnost důvodů pro jejich pokácení na straně druhé. Závažné důvody ke kácení dřevin jsou skutečnosti, které nelze nijak účinně eliminovat



přiměřenými a obvykle dostupnými prostředky nebo postupy jinak, než pokácením dřeviny. Pověřený správní orgán při místním šetření shledal důvody uváděné žadatelem jako oprávněné.

V zájmu zachování funkční a společenské hodnoty prostoru byla uložena náhradní výsadba za pokácené dřeviny. Vzhledem k důvodu povolení kácení, zhodnocení zdravotního stavu a funkčního a vysokého estetického významu stromů, a protože se v místě vyskytuje větší množství dřevin, nebyla uložena náhradní výsadba v plném rozsahu způsobené ekologické újmy. Správním orgánem byl určen druh a jeho množství tak, aby kompozičně a esteticky doplnil ráz dané lokality. Ocenění dřevin bylo provedeno dle metodiky AOPK ČR ve verzi 2013 za použití internetové kalkulačky přístupné na <http://ocenovanidrevin.nature.cz/> a byla zjištěna způsobená ekologická újma ve výši 35 922 Kč. Náhradní výsadba byla uložena ve výši 68 % způsobené ekologické újmy.

Z výše uvedených důvodů po vyhodnocení estetické a funkční hodnoty, a na základě poznatků zjištěných při výše uvedeném místním šetření, bylo rozhodnuto tak, jak je uvedeno ve výroku tohoto rozhodnutí.

Správním orgánem bylo dále hodnoceno, zda pokácením dřevin nebudou dotčeny další zájmy ochrany přírody a krajiny. Stromy nejsou součástí významného krajinného prvku. Nejsou součástí maloplošného zvláště chráněného území, kácením dřevin nedojde k snížení krajinného rázu.

Dále bylo hodnoceno, zda pokácením dřevin nemůže dojít k porušení zákazů daných ust. § 5a zákona, konkrétně, zda pokácením dřevin nedojde k úmyslnému poškozování nebo ničení hnízd a vajec, či odstraňování funkčních hnízd. Případně, zda nedojde k úmyslnému vyrušování významnému z hlediska cílů Evropské směrnice o ptácích (tj. mohlo by mít negativní dopad na populaci daného druhu v území). V případě, že bude splněna pátá podmínka třetího výroku rozhodnutí, tedy, že kácení proběhne v době vegetačního klidu, a tedy i mimo hnízdní období ptáků, nebude mít tato činnost negativní dopad na populaci v daném území, a tudíž se nejedná o rušení významné z hlediska cílů Evropské směrnice o ptácích. V takovém případě není nutné stanovení odchylného postupu dle ust. § 5b zákona.

Další zájmy ochrany přírody a krajiny chráněné zákonem nebudou kácením dřevin dotčeny.

Správní orgán během řízení postupoval dle § 6 odst. 2 zákona č. 500/2004 Sb., správního řádu tak, aby nikomu nevznikaly zbytečné náklady. Všechny získané podklady byly dostatečně průkazné k vydání rozhodnutí a v zájmu zásady rychlosti ekonomické hospodárnosti nebyly vyžadovány další nadbytečné materiály od dotčených osob.

Správní poplatek za provedené místní šetření nebyl vyměřen. Žadatel je dle ust. § 8 odst. 2 písm. c) zákona č. 634/ 2004 Sb. o správních poplatcích, v platném znění, od poplatku za místní šetření osvobozen.

#### **P o d k l a d y:**

- Žádost, spis. zn. OŽP/10274/K/2016/1/ZaJn
- Snímek se zákresem, spis. zn. OŽP/10274/K/2016/1/ZaJn-1
- Fotodokumentace, spis. zn. OŽP/10274/K/2016/1/ZaJn-2
- Výpis z KN, spis. zn. OŽP/10274/K/2016/1/ZaJn-3
- Záznam o určení oprávněné osoby, spis. zn. OŽP/10274/K/2016/2/ZaJn
- Oznámení občanským sdružením, spis. zn. OŽP/10274/K/2016/3/ZaJn
- Uvědomění o zahájení řízení, spis. zn. OŽP/10274/K/2016/4/ZaJn
- Záznam z místního šetření, spis. zn. OŽP/10274/K/2016/5/ZaJn
- Ocenění stromu dle AOPK ČR, spis. zn. OŽP/10274/K/2016/6/ZaJn

**Poučení účastníků:**

Proti tomuto rozhodnutí mohou účastníci řízení podat podle § 81 a násl. zákona č. 500/2004 Sb., správní řád, ve znění pozdějších předpisů, odvolání, ve kterém se uvede, v jakém rozsahu se rozhodnutí napadá a dále namítaný rozpor s právními předpisy, nebo nesprávnost rozhodnutí nebo řízení, jež mu předcházelo, ve lhůtě 15 dnů ode dne jeho oznámení ke Krajskému úřadu Ústeckého kraje, se sídlem Velká Hradební 48, Ústí nad Labem, a to podáním učiněným u zdejšího úřadu. Za počátek lhůty se považuje den následující po dni oznámení tohoto rozhodnutí, nejpozději však po uplynutí desátého dne ode dne, kdy bylo nedoručené a uložené rozhodnutí připraveno k vyzvednutí.

Odvolání se podává s potřebným počtem stejnopisů tak, aby jeden stejnopis zůstal správnímu orgánu a aby každý účastník dostal jeden stejnopis. Nepodá-li účastník potřebný počet stejnopisů, vyhotoví je správní orgán na náklady účastníka. Podané odvolání má odkladný účinek. Odvolání jen proti odůvodnění rozhodnutí je nepřipustné.

  
vedoucí odboru životního prostředí  
Magistrátu města Ústí nad Labem

**O b d r ž í :**

**Účastníci řízení (DS)**

- Městský obvod Ústí nad Labem – město, Velká Hradební 8A, 400 01 Ústí nad Labem













Katastr - Parcely

Výběr prvků bodem, pro přidání do současného výběru podržte CTRL

187000

187001

187004

187003

187002

187001

187000

187002

187001

187000

187001

187002

187003

187004

187005

187006

187007

187008

187009

187010

187011

187012

187013

187014

187015

187016

187017

187018

187019

187020

187021

187022

187023

187024

187025

187026

187027

187028

187029

187030

187031

187032

187033

187034

187035

187036

187037

187038

187039

187040

187041

187042

187043

187044

187045

187046

187047

187048

187049

187050

187051

187052

187053

187054

187055

187056

187057

187058

187059

187060

187061

187062

187063

187064

187065

187066

187067

187068

187069

187070

187071

187072

187073

187074

187075

187076

187077

187078

187079

187080

187081

187082

187083

187084

187085

187086

187087

187088

187089

187090

187091

187092

187093

187094

187095

187096

187097

187098

187099

187100

187101

187102

187103

187104

187105

187106

187107

187108

187109

187110

187111

187112

187113

187114

187115

187116

187117

187118

187119

187120

187121

187122

187123

187124

187125

187126

187127

187128

187129

187130

187131

187132

187133

187134

187135

187136

187137

187138

187139

187140

187141

187142

187143

187144

187145

187146

187147

187148

187149

187150

187151

187152

187153

187154

187155

187156

187157

187158

187159

187160

187161

187162

187163

187164

187165

187166

187167

187168

187169

187170

187171

187172

187173

187174

187175

187176

187177

187178

187179

187180

187181

187182

187183

187184

187185

187186

187187

187188

187189

187190

187191

187192

187193

187194

187195

187196

187197

187198

187199

187200

187201

187202

187203

187204

187205

187206

187207

187208

187209

187210

187211

187212

187213

187214

187215

187216

187217

187218

187219

187220

187221

187222

187223

187224

187225

187226

187227

187228

187229

187230

187231

187232

187233

187234

187235

187236

187237

187238

187239

187240

187241

187242

187243

187244

187245

187246

187247

187248

187249

187250

187251

187252

187253

187254

187255

187256

187257

187258

187259

187260

187261

187262

187263

187264

187265

187266

187267

187268

187269

187270

187271

187272

187273

187274

187275

187276

187277

187278

187279

187280

187281

187282

187283

187284

187285

187286

187287

187288

187289

187290

187291

187292

187293

187294

187295

187296

187297

187298

187299

187300

187301



# MAGISTRÁT MĚSTA ÚSTÍ NAD LABEM

odbor životního prostředí  
Velká Hradební 8, 401 00 Ústí nad Labem

spis. zn. OŽP/24807/K/2016/8/ZaJn

č. evid.: 92868/2016

Vyřizuje / tel. [REDAKCE]

Ústí nad Labem 25.5.2016

## ROZHODNUTÍ

Magistrát města Ústí nad Labem - odbor životního prostředí, jako orgán ochrany přírody příslušný podle ustanovení § 75 odst. 1 písm. a) a § 76 odst. 1 zák. č. 114/1992 Sb., o ochraně přírody a krajiny, v platném znění (dále jen zákona) a dle § 61 zák. č. 128/2000 Sb., o obcích, v platném znění

ve věci **žádosti o povolení pokácení 2 ex. třešně, rostoucích na p.p.č. 1875/2, k.ú. Ústí nad Labem, ul. Ve Smyčce,**

žadateli **statutárnímú městu Ústí nad Labem, Velká Hradební 8, 400 01 Ústí nad Labem, IČ 000 815 31,**  
zastoupenému [REDAKCE] **městského obvodu Ústí nad Labem město, se sídlem Velká Hradební 8A, 400 02 Ústí nad Labem, IČ 000 815 31,**

### I. povoluje

podle ust. § 8 odst. 1) zákona pokácení

**2 ex. třešně ptačí (*Prunus avium*),** rostoucích na p.p.č. 1875/2, k.ú. Ústí nad Labem, ul. Ve Smyčce,

### II. ukládá

náhradní výsadbu, dle ust. § 9 zákona

**2 ex. třešně sakury (*Prunus serrulata*),** a zároveň určuje následnou pětiletou péči o vysazené dřeviny.

### III. stanovuje

dle ust. § 68 odst. 2 zákona 500/2004 Sb., správní řád, tyto podmínky pro provedení kácení a náhradní výsadby:

- kácení bude provedeno až po nabytí právní moci tohoto rozhodnutí, nejpozději však do 31.5.2018
- při kácení budou dodržena patřičná bezpečnostní opatření, za škody vzniklé zanedbáním této povinnosti plně zodpovídá žadatel
- náklady spojené s pokácením si hradí žadatel sám
- dřevní hmota bude odklizená ihned po ukončení kácení a využita, nebo odstraněna v souladu se zákonem o odpadech
- kácení bude provedeno v době vegetačního klidu, tj. v době od 1.10 do 31.3 běžného roku
- minimálně 15 dní před započatím kácení žadatel oznámí termín kácení Magistrátu města Ústí nad Labem - odboru životního prostředí

- náhradní výsadba bude provedena na p.p.č. 1875/2, v k.ú. Ústí nad Labem, které jsou ve vlastnictví žadatele
- náhradní výsadba bude provedena do 6 měsíců od pokácení, nejpozději do 30.11.2018
- dřeviny budou vypěstovány v kategorii alejový strom dle ČSN 464 902-1 Vypěstky okrasných dřevin – všeobecná ustanovení a ukazatele jakosti, a to ve velikosti 12/14
- v případě, že dřeviny vysazené v rámci náhradní výsadby v době trvání následné péče uhynou, budou bezodkladně nahrazeny novými jedinci stejného druhu a velikosti

**Označení účastníků řízení podle § 27 odst. 1 zákona č. 500/2004 Sb., správní řád:**

- statutární město Ústí nad Labem, se sídlem Velká Hradební 8, 400 01 Ústí nad Labem, IČ 000 815 31

**Označení účastníků řízení podle § 27 odst. 3 zákona č. 500/2004 Sb., správní řád:**

- Stop tunelům o.s., se sídlem Na Valech 813/3, 400 01 Ústí nad Labem, IČ 228 79 552

**Odůvodnění:**

Magistrát města Ústí nad Labem – odbor životního prostředí, obdržel dne 30.3.2016 žádost statutárního města Ústí nad Labem, Velká Hradební 8, 400 01 Ústí nad Labem, IČ 000 815 31, zastoupeného [redacted] městského obvodu Ústí nad Labem město, se sídlem Velká Hradební 8A, 400 02 Ústí nad Labem, IČ 000 815 31, o povolení pokácení 2 ex. třešně, rostoucích na p.p.č. 1875/2, k.ú. Ústí nad Labem, ul. Ve Smyčce. Žádost byla odůvodněna špatným zdravotním stavem dřevin.

Vlastníkem tohoto pozemku je podle informace z katastru nemovitostí žadatel. Obvody kmenů byly měřeny ve výšce 130 cm nad zemí.

O doručení žádosti byly dne 4.4.2016 informovány spolky, které mají u správního orgánu podanou žádost o informace k zahajovaným správním řízením, dle ust. § 70 odst. 2 zákona. Do řízení se ve stanoveném termínu přihlásil spolek Stop tunelům, o.s., který však do dnešního dne nedodal žádné vyjádření.

Dne 11.5.2016 bylo na uvedeném pozemku provedeno místní šetření, při kterém byl zhodnocen zdravotní stav dřevin a jejich estetická a funkční hodnota.

V rámci místního šetření byly zjištěny následující skutečnosti:

Předmětem šetření byly 2 ex. třešně ptačí (*Prunus avium*), s obvody kmenů 100 cm a 104 cm. Obě dřeviny se nacházejí na parcele, která je v katastru nemovitostí evidovaná jako ostatní plocha, se způsobem využití zeleň. Stromy rostou v těsné blízkosti chodníku pro pěší. Stav obou dřevin je velmi podobný.

Strom č. 1 – třešeň ptačí (*Prunus avium*), s obvodem kmene 104 cm. Na kmeni je rozsáhlá rána po vylomení nižší větve. V ráně se vytváří dutina a je v ní vidět pokročilá hniloba, která pokračuje do dalších částí stromu. Ve výšce asi metru a šedesát centimetrů se kmen rozvětňuje do dvou kosterních větví. Koruny jsou silně proschlé s četným množstvím pahýlů. Nové přírůstky jsou minimální. Koruna je téměř z 50% uschlá. Zdravotní stav stromu je špatný a jeho vitalita výrazně snížena.

Strom č. 2 – třešeň ptačí (*Prunus avium*), s obvodem kmene 100 cm. Přibližně ve 150 centimetrech se kmen rozvětňuje vyvinutým tlakovým větvením ve dvě kosterní větve. Pod bází větvení je rozsáhlá dutina v ráně po odstranění jedné větší větve. V dutině je pokročilá hniloba. Koruna je výrazně proschlá a přírůstky minimální. Zdravotní stav stromu je výrazně zhoršený a jeho vitalita snížena.

Orgán ochrany přírody v průběhu řízení posoudil, zda zájem na pokácení dřevin převyšuje konkurující veřejný zájem na jejich zachování. Správní orgán přitom zhodnotil estetický a funkční význam dřevin na straně jedné a závažnost důvodů pro jejich pokácení na straně



druhé. Závažné důvody k vydání povolení ke kácení dřeviny ve smyslu Metodického pokynu odboru obecné ochrany přírody a krajiny Ministerstva životního prostředí č. ZP29/2014 jsou skutečnosti, které nelze nijak účinně eliminovat přiměřenými a obvykle dostupnými prostředky nebo postupy jinak, než pokácením dřeviny. Vzhledem k rozdílnému funkčnímu a estetickému významu konkrétních dřevin na konkrétních stanovištích mohou být stejné důvody ke kácení uváděné v žádosti o kácení podané žadatelem posouzeny ze strany orgánu ochrany přírody a krajiny odlišně.

Správní orgán při místním šetření zhodnotil důvod uváděný žadatelem, tedy špatný zdravotní stav a spolu s tím se věnoval i zhodnocení provozní bezpečnosti dřevin. Z výše uvedených skutečností je zřejmé, že důvod uváděný žadatelem je opodstatněný a veřejný zájem na pokácení 2 ex. třešně převažuje nad konkurujícím veřejným zájmem na jejich zachování.

Z výše uvedených důvodů bylo po vyhodnocení estetické a funkční hodnoty a na základě poznatků zjištěných při výše uvedeném místním šetření rozhodnuto tak, jak je uvedeno ve výroku tohoto rozhodnutí.

Správním orgánem bylo dále hodnoceno, zda pokácením dřevin nebudou dotčeny další zájmy ochrany přírody a krajiny. Stromy nejsou součástí významného krajinného prvku. Nejsou součástí maloplošného zvláště chráněného území, kácením dřevin nedojde k snížení krajinného rázu.

Dále bylo hodnoceno, zda pokácením dřevin nemůže dojít k porušení zákazů daných ust. § 5a zákona, konkrétně, zda pokácením dřevin nedojde k úmyslnému poškozování nebo ničení hnízd a vajec, či odstraňování funkčních hnízd. Případně, zda nedojde k úmyslnému vyrušování významnému z hlediska cílů Evropské směrnice o ptácích (tj. mohlo by mít negativní dopad na populaci daného druhu v území). V případě, že bude splněna pátá podmínka třetího výroku rozhodnutí, tedy, že kácení proběhne v době vegetačního klidu a tedy i mimo hnízdní období ptáků, nebude mít tato činnost negativní dopad na populaci v daném území, a tudíž se nejedná o rušení významné z hlediska cílů Evropské směrnice o ptácích. V takovém případě není nutné stanovení odchylného postupu dle ust. § 5b zákona.

Další zájmy ochrany přírody a krajiny chráněné zákonem nebudou kácením dřevin dotčeny.

V zájmu zachování funkční a společenské hodnoty byla uložena náhradní výsadba za pokácené dřeviny. Vzhledem k důvodu povolení kácení, zhodnocení zdravotního stavu a estetického a funkčního významu dřevin, nebyla uložena náhradní výsadba v plném rozsahu způsobené ekologické újmy. Správním orgánem byly určeny druhy a jejich množství tak, aby kompozičně a esteticky doplnily ráz dané lokality. Ocenění dřevin bylo provedeno dle metodiky AOPK ČR ve verzi 2013 za použití internetové kalkulačky přístupné na <http://ocenovanidrevin.nature.cz/> a byla zjištěna způsobená ekologická újma ve výši 37 644 Kč. Náhradní výsadba byla uložena ve výši 65 % způsobené ekologické újmy.

Správní orgán během řízení postupoval dle § 6 odst. 2 zákona č. 500/2004 Sb., správního řádu tak, aby nikomu nevznikaly zbytečné náklady. Všechny získané podklady byly dostatečně průkazné k vydání rozhodnutí a v zájmu zásady rychlosti ekonomické hospodárnosti nebyly vyžadovány další nadbytečné materiály od dotčených osob.

Správní poplatek za provedené místní šetření nebyl vyměřen. Žadatel je dle ust. § 8 odst. 2 písm. c) zákona č. 634/2004 Sb. o správních poplatcích, v platném znění, od poplatku za místní šetření osvobozen.

#### **P o d k l a d y:**


- Žádost, spis. zn. OŽP/24807/K/2016/1/ZaJn
- Snímek se zákresem, spis. zn. OŽP/24807/K/2016/1/ZaJn-1

- Výpis z KN, spis. zn. OŽP/24807/K/2016/1/ZaJn-2
- Podnět, spis. zn. OŽP/24807/K/2016/1/ZaJn-3
- Fotodokumentace, spis. zn. OŽP/24807/K/2016/1/ZaJn-4
- Záznam o určení oprávněné osoby, spis. zn. OŽP/24807/K/2016/2/ZaJn
- Oznámení občanským spolkům, spis. zn. OŽP/24807/K/2016/3/ZaJn
- Uvědomění o zahájení řízení, spis. zn. OŽP/24807/K/2016/4/ZaJn
- Přihlášení OS Stop tunelům, o.s. do řízení, spis. zn. OŽP/24807/K/2016/5/ZaJn
- Záznam z místního šetření, spis. zn. OŽP/24807/K/2016/6/ZaJn
- Ocenění dřevin dle AOPK ČR, spis. zn. OŽP/24807/K/2016/7/ZaJn

### **Poučení účastníků:**

Proti tomuto rozhodnutí mohou účastníci řízení podat podle § 81 a násl. zákona č. 500/2004 Sb., správní řád, ve znění pozdějších předpisů, odvolání, ve kterém se uvede, v jakém rozsahu se rozhodnutí napadá a dále namítaný rozpor s právními předpisy, nebo nesprávnost rozhodnutí nebo řízení, jež mu předcházelo, ve lhůtě 15 dnů ode dne jeho oznámení ke Krajskému úřadu Ústeckého kraje, se sídlem Velká Hradební 48, Ústí nad Labem, a to podáním učiněným u zdejšího úřadu. Za počátek lhůty se považuje den následující po dni oznámení tohoto rozhodnutí, nejpozději však po uplynutí desátého dne ode dne, kdy bylo nedoručené a uložené rozhodnutí připraveno k vyzvednutí.

Odvolání se podává s potřebným počtem stejnopisů tak, aby jeden stejnopis zůstal správnímu orgánu a aby každý účastník dostal jeden stejnopis. Nepodá-li účastník potřebný počet stejnopisů, vyhotoví je správní orgán na náklady účastníka. Podané odvolání má odkladný účinek. Odvolání jen proti odůvodnění rozhodnutí je nepřipustné.

  
vedoucí oddělení ochrany přírody, lesu,  
myslivosti, rybářství a zemědělského půdního  
fondu

### **O b d r ž í :**

#### **Účastníci řízení (DS)**

- Městský obvod Ústí nad Labem – město, Velká Hradební 8A, 400 01 Ústí nad Labem
- Stop tunelům o.s., se sídlem Na Valech 813/3, 400 01 Ústí nad Labem, IČ 228 79 552











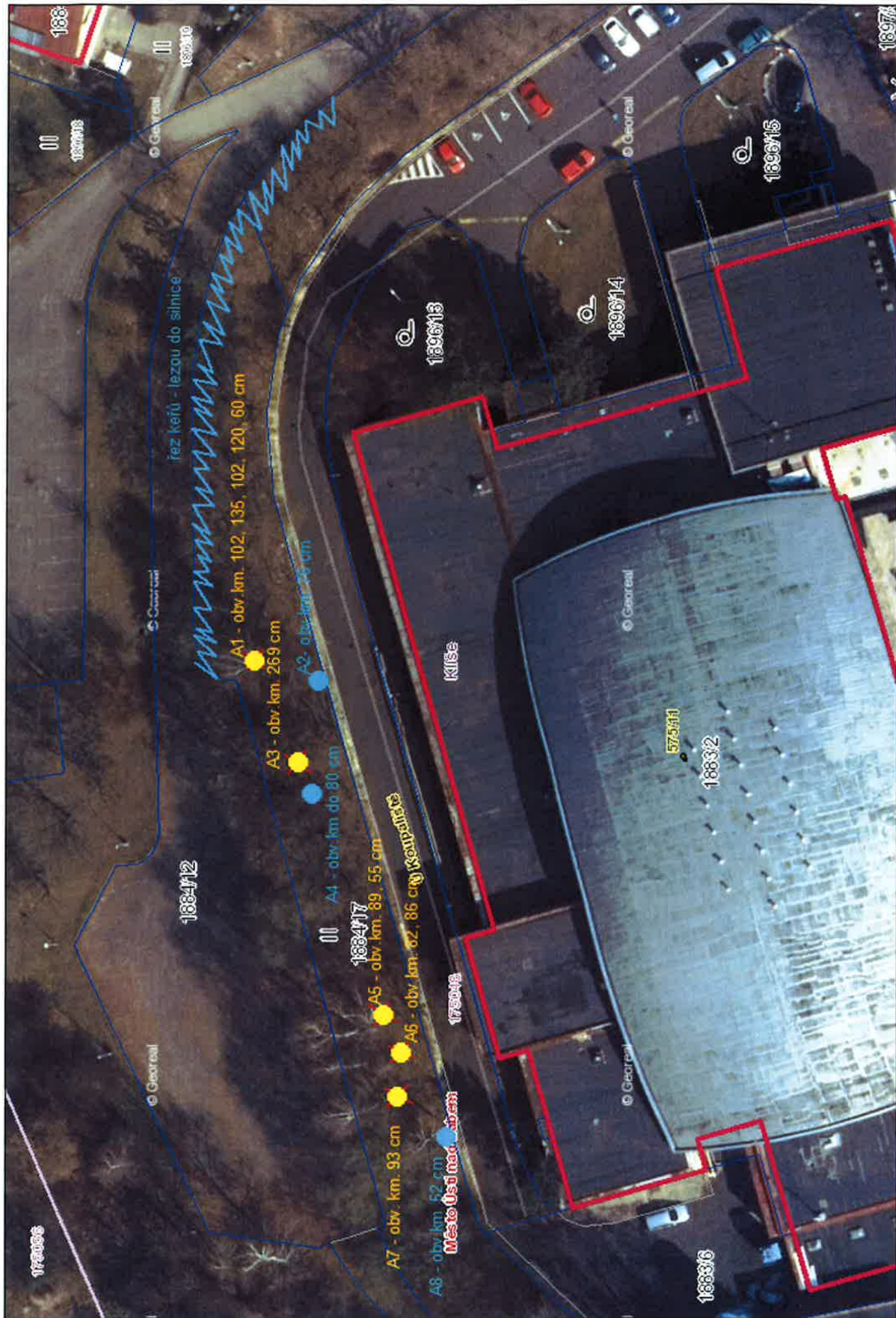


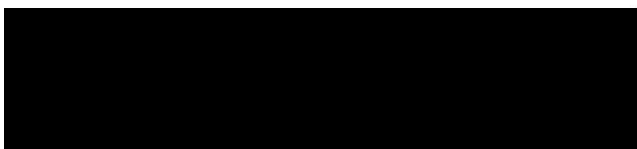






# akáty - nad plav. areálem Klíše

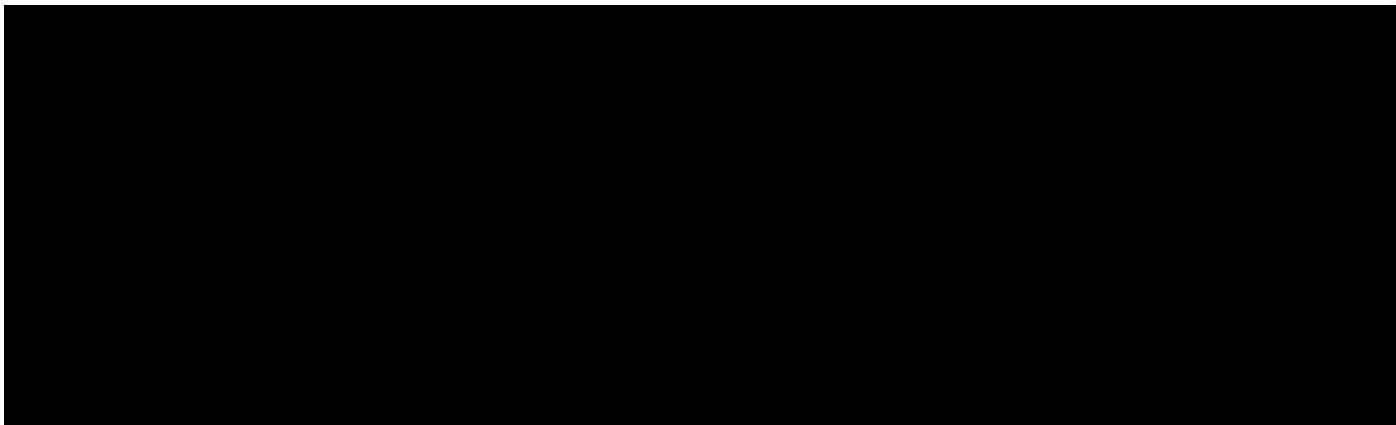




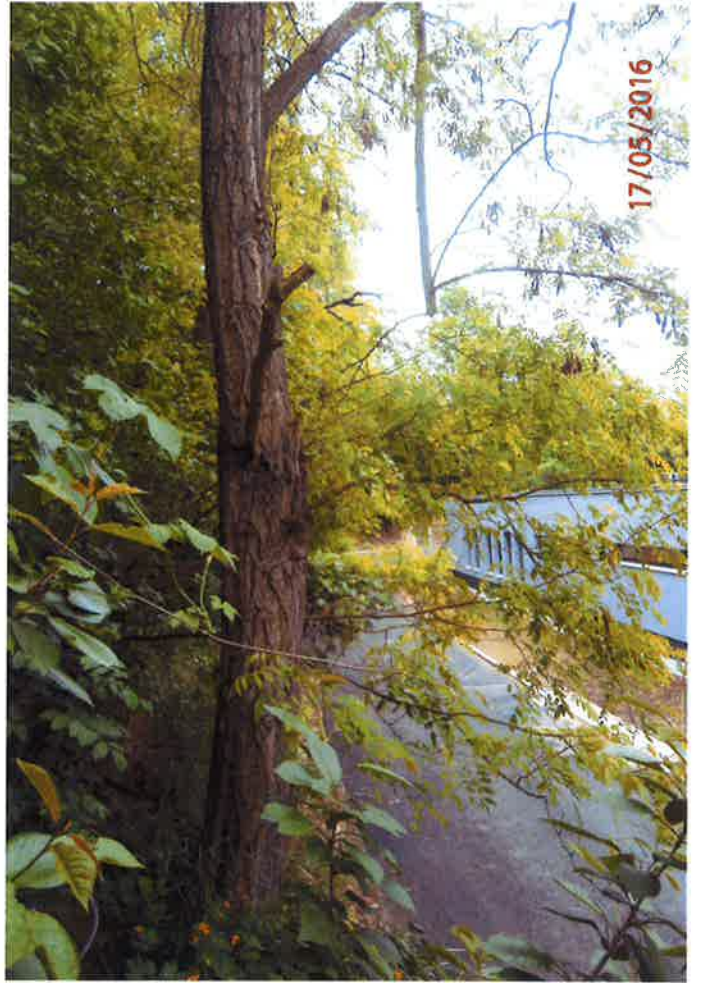
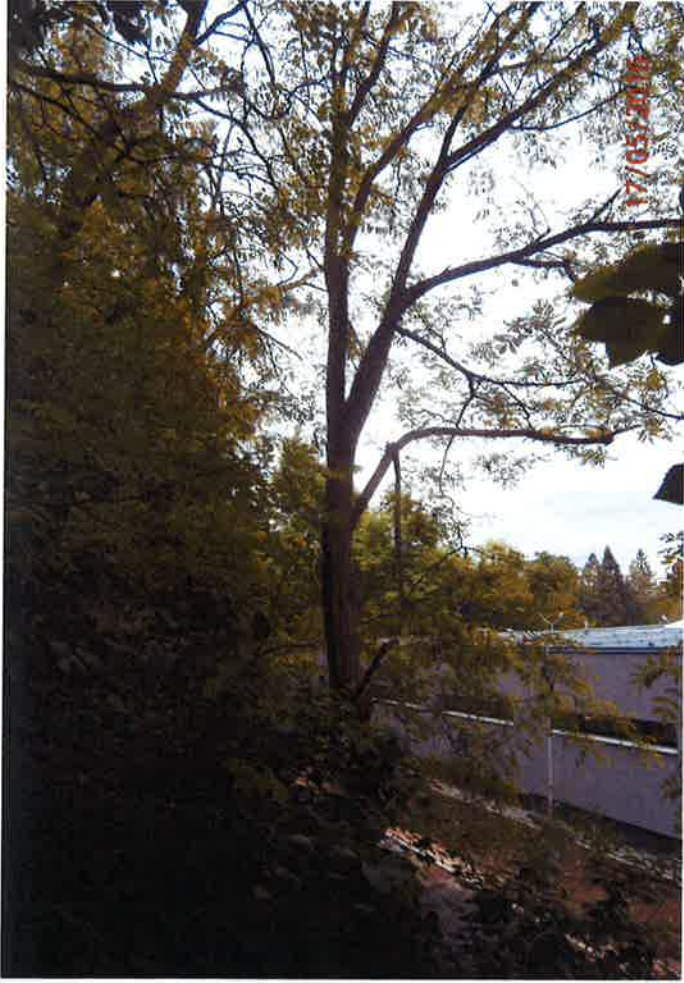
---

**Odesláno:** 25. května 2016 10:34  
**Komu:** [redacted]  
**Předmět:** akáty + keře - nad plav.bazénem Klíše  
**Přílohy:** mapa1.png; P5171153.JPG; P5171160.JPG; P5171161.JPG; P5171168.JPG  
**Podepsáno:** [redacted]

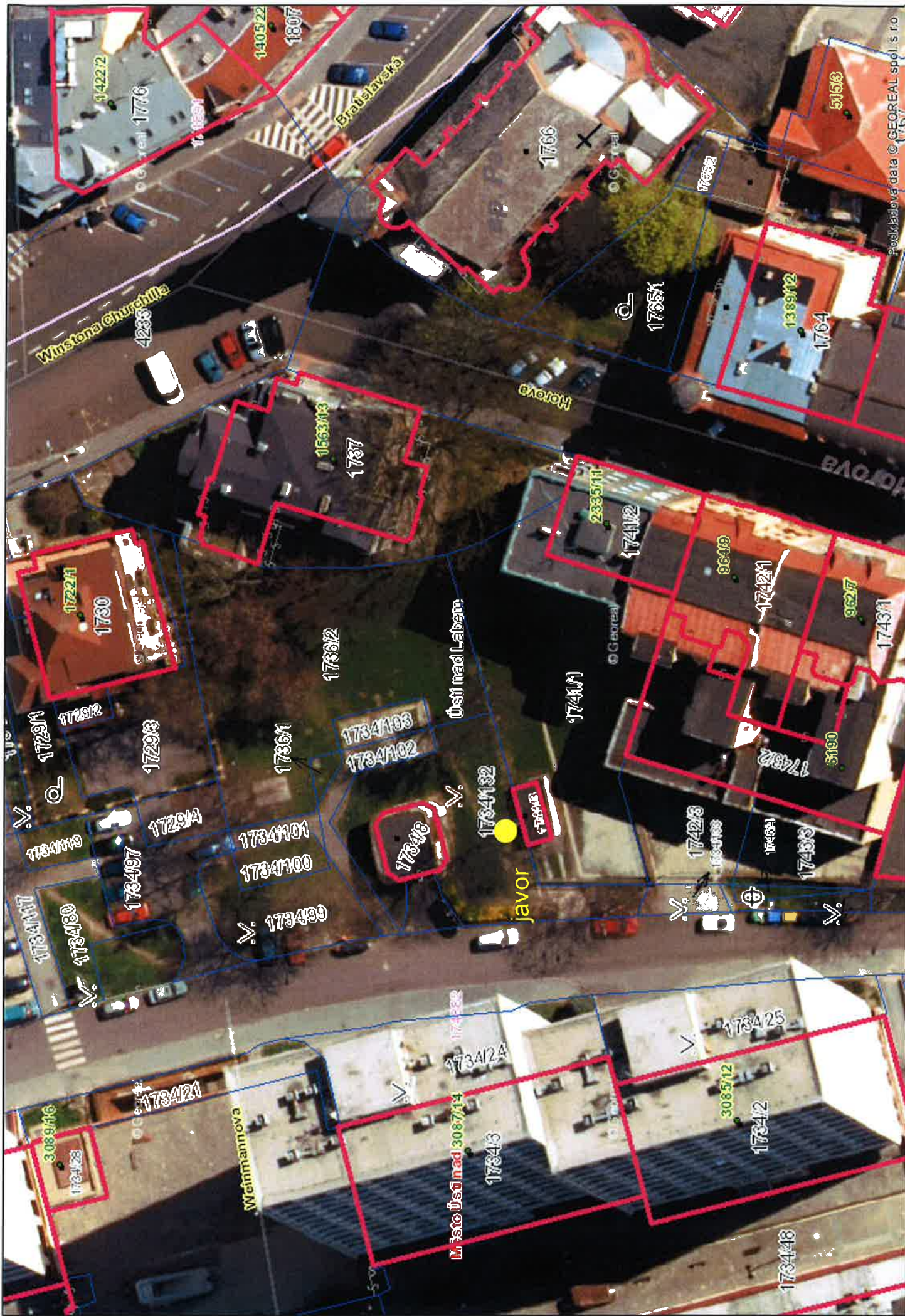
**Příznak pro zpracování:** Zpracovat  
**Stav příznaku:** Opatřeno příznakem













# MAGISTRÁT MĚSTA ÚSTÍ NAD LABEM

odbor životního prostředí  
Velká Hradební 8, 401 00 Ústí nad Labem

spis. zn. OŽP/30469/K/2016/9/ZaJn

č. evid.: 98511/2016

Vyřizuje / tel. [REDAKCE]

Ústí nad Labem 2.6.2016

## ROZHODNUTÍ

Magistrát města Ústí nad Labem - odbor životního prostředí, jako orgán ochrany přírody příslušný podle ustanovení § 75 odst. 1 písm. a) a § 76 odst. 1 zák. č. 114/1992 Sb., o ochraně přírody a krajiny, v platném znění (dále jen zákona) a dle § 61 zák. č. 128/2000 Sb., o obcích, v platném znění

ve věci žádosti o povolení pokácení 1 ex. javoru, rostoucího na p.p.č. 1734/132, k.ú. Ústí nad Labem, ul. Masarykova,

žadateli statutárnímu městu Ústí nad Labem, Velká Hradební 8, 400 01 Ústí nad Labem, IČ 000 815 31, [REDAKCE] Městského obvodu Ústí nad Labem město, se sídlem Velká Hradební 8A, 400 02 Ústí nad Labem, IČ 000 815 31

### I. povoluje

podle ust. § 8 odst. 1) zákona pokácení

**1 ex. javoru klenu (*Acer pseudoplatanus*), s obvodem kmene 197 cm, rostoucího na p.p.č. 1734/132, k.ú. Ústí nad Labem, ul. Masarykova,**

### II. ukládá

náhradní výsadbu, dle ust. § 9 zákona

**6 ex. trnovníku huňatého (*Robinia hispida*), a zároveň určuje následnou pětiletou péči o vysazené dřeviny.**

### III. stanovuje

dle ust. § 68 odst. 2 zákona 500/2004 Sb., správní řád, tyto podmínky pro provedení kácení a náhradní výsadby:

- kácení bude provedeno až po nabytí právní moci tohoto rozhodnutí, nejpozději však do 31.5.2018
- při kácení budou dodržena patřičná bezpečnostní opatření, za škody vzniklé zanedbáním této povinnosti plně zodpovídá žadatel
- náklady spojené s pokácením si hradí žadatel sám
- dřevní hmota bude odklizená ihned po ukončení kácení a využita, nebo odstraněna v souladu se zákonem o odpadech
- kácení bude provedeno v době vegetačního klidu, tj. v době od 1.10 do 31.3 běžného roku
- minimálně 15 dní před započatím kácení žadatel oznámí termín kácení Magistrátu města Ústí nad Labem - odboru životního prostředí

- náhradní výsadba bude provedena na p.p.č. 1736/2, 1734/132, v k.ú. Ústí nad Labem, které jsou ve vlastnictví žadatele
- náhradní výsadba bude provedena do 6 měsíců od pokácení, nejpozději do 30.11.2018
- dřeviny budou vypěstovány v kategorii alejový strom dle ČSN 464 902-1 Výpěstky okrasných dřevin – všeobecná ustanovení a ukazatele jakosti, a to ve velikosti 12/14
- v případě, že dřeviny vysazené v rámci náhradní výsadby v době trvání následné péče uhynou, budou bezodkladně nahrazeny novými jedinci stejného druhu a velikosti

**Označení účastníků řízení podle § 27 odst. 1 zákona č. 500/2004 Sb., správní řád:**

- Statutární město Ústí nad Labem, se sídlem Velká Hradební 8, 400 01 Ústí nad Labem, IČ 000 815 31

**Označení účastníků řízení podle § 27 odst. 3 zákona č. 500/2004 Sb., správní řád:**

- Stop tunelům o.s., se sídlem Na Valech 813/3, 400 01 Ústí nad Labem, IČ 228 79 552

**O d ů v o d n ě n í :**

Magistrát města Ústí nad Labem – odbor životního prostředí, obdržel dne 12.4.2016 žádost statutárního města Ústí nad Labem, Velká Hradební 8, 400 01 Ústí nad Labem, IČ 000 815 31, zastoupeného [redacted] Městského obvodu Ústí nad Labem město, se sídlem Velká Hradební 8A, 400 02 Ústí nad Labem, IČ 000 815 31, o povolení pokácení 1 ex. javoru, rostoucího na p.p.č. 1734/132, k.ú. Ústí nad Labem, ul. Masarykova. Žádost byla odůvodněna špatným zdravotním stavem dřevin.

Vlastníkem tohoto pozemku je podle informace z katastru nemovitostí žadatel. Obvod kmene byl měřen ve výšce 130 cm nad zemí.

O doručení žádosti byly dne 18.4.2016 informovány spolky, které mají u správního orgánu podanou žádost o informace o zahajovaných správních řízeních dle ust. § 70 odst. 2 zákona. Do řízení se ve stanoveném termínu přihlásil spolek Stop tunelům, o.s., se sídlem Na Valech 813/3, 400 01 Ústí nad Labem, IČ 228 79 552. K nahlédnutí do spisu se dne 13.5.2016 dostavila p. [redacted] jakožto oprávněný zástupce spolku Stop tunelům, o.s., se sídlem Na Valech 813/3, 400 01 Ústí nad Labem, IČ 228 79 552.

Všem účastníkům řízení bylo oznámeno zahájení řízení, dále byli poučeni o svých právech a povinnostech, zejména o právu nahlížet do spisu, zúčastnit se šetření na místě a vyjádřit se k podkladům pro vydání rozhodnutí. Do dnešního dne správní orgán neobdržel žádné vyjádření od účastníků řízení.

Dne 2.6.2016 bylo na uvedeném pozemku provedeno místní šetření, při kterém byl zhodnocen zdravotní stav dřeviny a její estetická a funkční hodnota.

V rámci místního šetření byly zjištěny následující skutečnosti:

Předmětem šetření byl 1 ex. javoru klenu (*Acer pseudoplatanus*), s obvodem kmene 197 cm. Dřevina se nachází na parcele, která je v katastru nemovitostí evidovaná jako ostatní plocha, se způsobem využití zeleň. Dřevina roste asi třicet centimetrů od zděné garáže a protíná plot, který odděluje sousední pozemek od pozemku žadatele. Kmen je mírně esovitě prohnutý a koruna se začíná větvit ve výšce přibližně šesti metrů. Strom se mírně naklání a jeho koruna je víceméně pravidelná, přičemž okrajově prosychá. V koruně jsou olámané koncové části některých větších větví, které jsou jinak vitální. V ranách po odlomení byla zjištěna hniloba. Ve výšce asi čtyř metrů na kmeni je větší rána po odstranění nižší větve, ve které se vytvořila dutina a je v ní vidět hniloba. Zdravotní stav je zhoršený.



Orgán ochrany přírody v průběhu řízení posoudil, zda zájem na pokácení dřeviny převyšuje konkurující veřejný zájem na jejím zachování. Správní orgán přitom zhodnotil estetický a funkční význam dřeviny na straně jedné a závažnost důvodů pro její pokácení na straně druhé. Závažné důvody k vydání povolení ke kácení dřeviny ve smyslu Metodického pokynu odboru obecné ochrany přírody a krajiny Ministerstva životního prostředí č. ZP29/2014 jsou skutečnosti, které nelze nijak účinně eliminovat přiměřenými a obvykle dostupnými prostředky nebo postupy jinak, než pokácením dřeviny. Vzhledem k rozdílnému funkčnímu a estetickému významu konkrétních dřevin na konkrétních stanovištích mohou být stejné důvody ke kácení uváděné v žádosti o kácení podané žadatelem posouzeny ze strany orgánu ochrany přírody a krajiny odlišně.

Vzhledem k tomu, že odůvodnění žádosti odkazuje na text podnětu, správní orgán při místním šetření zhodnotil tyto důvody. Podnět byl podán paní Petruší Herdovou, bytem Horova 2335/11, 400 01 Ústí nad Labem a jako důvod bylo uvedeno následující: „*Strom je vzrostlý, neustále padají suché větve, které jsou poškozené a kořeny poškozují výše uvedenou garáž.*“

Správní orgán při místním šetření zhodnotil důvody uváděné [redacted] a spolu s tím se věnoval i zhodnocení zdravotního stavu a provozní bezpečnosti dřevin. Destruktivní vliv kořenů na garáž nebyl při místním šetření potvrzen, nicméně vzhledem k růstu v těsné blízkosti stavby jej nelze vyloučit. V koruně však bylo spatřeno více větví vyššího řádu, jejichž terminální část je a do poloviny větve odlomená, přičemž v ranách je vidět probíhající hniloba. Tato skutečnost spolu se zjištěným prosycháním koruny od okrajů a rozsáhlou dutinou na kmeni značí zhoršený zdravotní stav dřeviny. Růst v těsné blízkosti garáže je pravděpodobně výsledkem nekoncepční výsadby, nebo ponecháním náhodně vyrostlého jedince v daném místě. Estetická hodnota dřeviny je vyšší, avšak její růst je nekoncepční a neperspektivní. Z výše uvedených skutečností je zřejmé, že důvod uváděný žadatelem je opodstatněný a veřejný zájem na pokácení 1 ex. javoru převažuje nad konkurujícím veřejným zájmem na jeho zachování.

Z výše uvedených důvodů bylo po vyhodnocení estetické a funkční hodnoty a na základě poznatků zjištěných při výše uvedeném místním šetření rozhodnuto tak, jak je uvedeno ve výroku tohoto rozhodnutí.

Správním orgánem bylo dále hodnoceno, zda pokácením dřeviny nebudou dotčeny další zájmy ochrany přírody a krajiny. Strom není součástí významného krajinného prvku. Není součástí maloplošného zvláště chráněného území, kácením dřeviny nedojde k snížení krajinného rázu.

Dále bylo hodnoceno, zda pokácením dřeviny nemůže dojít k porušení zákazů daných ust. § 5a zákona, konkrétně, zda pokácením dřevin nedojde k úmyslnému poškozování nebo ničení hnízd a vajec, či odstraňování funkčních hnízd. Případně, zda nedojde k úmyslnému vyrušování významnému z hlediska cílů Evropské směrnice o ptácích (tj. mohlo by mít negativní dopad na populaci daného druhu v území). V případě, že bude splněna pátá podmínka třetího výroku rozhodnutí, tedy, že kácení proběhne v době vegetačního klidu a tedy i mimo hnízdní období ptáků, nebude mít tato činnost negativní dopad na populaci v daném území, a tudíž se nejedná o rušení významné z hlediska cílů Evropské směrnice o ptácích. V takovém případě není nutné stanovení odchýlného postupu dle ust. § 5b zákona.

Další zájmy ochrany přírody a krajiny chráněné zákonem nebudou kácením dřevin dotčeny.

V zájmu zachování funkční a společenské hodnoty prostoru byla uložena náhradní výsadba za pokácenou dřevinu. Vzhledem k důvodu povolení kácení, zhodnocení zdravotního stavu a estetického a funkčního významu dřeviny, byla uložena náhradní výsadba téměř v plném rozsahu způsobené ekologické újmy. Správním orgánem byl určen druh a jeho množství tak, aby kompozičně a esteticky doplnil ráz dané lokality. Ocenění dřeviny bylo provedeno dle

metodiky AOPK ČR ve verzi 2013 za použití internetové kalkulačky přístupné na <http://ocenovanidrevin.nature.cz/> a byla zjištěna způsobená ekologická újma ve výši 83 454 Kč. Náhradní výsadba byla uložena ve výši 83 % způsobené ekologické újmy.

Správní orgán během řízení postupoval dle § 6 odst. 2 zákona č. 500/2004 Sb., správního řádu tak, aby nikomu nevznikaly zbytečné náklady. Všechny získané podklady byly dostatečně průkazné k vydání rozhodnutí a v zájmu zásady rychlosti ekonomické hospodárnosti nebyly vyžadovány další nadbytečné materiály od dotčených osob.

Správní poplatek za provedené místní šetření nebyl vyměřen. Žadatel je dle ust. § 8 odst. 2 písm. c) zákona č. 634/ 2004 Sb. o správních poplatcích, v platném znění, od poplatku za místní šetření osvobozen.

#### **Podklady:**


- Žádost, spis. zn. OŽP/30169/K/2016/1/ZaJn
- Fotodokumentace, spis. zn. OŽP/30169/K/2016/1/ZaJn-1
- Snímek se zákresem, spis. zn. OŽP/30169/K/2016/1/ZaJn-2
- Výpis z KN, spis. zn. OŽP/30169/K/2016/1/ZaJn-3
- Podnět, spis. zn. OŽP/30169/K/2016/1/ZaJn-4
- Záznam o určení oprávněné osoby, spis. zn. OŽP/30169/K/2016/2/ZaJn
- Oznámení občanským spolkům, spis. zn. OŽP/30169/K/2016/3/ZaJn
- Uvědomění o zahájení řízení, spis. zn. OŽP/30169/K/2016/4/ZaJn
- Přihlášení OS Stop tunelům, o.s. do řízení, spis. zn. OŽP/30169/K/2016/5/ZaJn
- Záznam o nahlížení do spisu, spis. zn. OŽP/30169/K/2016/6/ZaJn
- Záznam z místního šetření, spis. zn. OŽP/30169/K/2016/7/ZaJn
- Ocenění dřeviny dle AOPK ČR, spis. zn. OŽP/30169/K/2016/8/ZaJn

#### **Poučení účastníků:**

Proti tomuto rozhodnutí mohou účastníci řízení podat podle § 81 a násl. zákona č. 500/2004 Sb., správní řád, ve znění pozdějších předpisů, odvolání, ve kterém se uvede, v jakém rozsahu se rozhodnutí napadá a dále namítaný rozpor s právními předpisy, nebo nesprávnost rozhodnutí nebo řízení, jež mu předcházelo, ve lhůtě 15 dnů ode dne jeho oznámení ke Krajskému úřadu Ústeckého kraje, se sídlem Velká Hradební 48, Ústí nad Labem, a to podáním učiněným u zdejšího úřadu. Za počátek lhůty se považuje den následující po dni oznámení tohoto rozhodnutí, nejpozději však po uplynutí desátého dne ode dne, kdy bylo nedoručené a uložené rozhodnutí připraveno k vyzvednutí.

Odvolání se podává s potřebným počtem stejnopisů tak, aby jeden stejnopis zůstal správnímu orgánu a aby každý účastník dostal jeden stejnopis. Nepodá-li účastník potřebný počet stejnopisů, vyhotoví je správní orgán na náklady účastníka. Podané odvolání má odkladný účinek. Odvolání jen proti odůvodnění rozhodnutí je nepřipustné.

#### **Obdrží:**

  
vedoucí oddělení ochrany přírody, lesů,  
myslivosti, rybářství a zemědělského půdního  
fondu

#### **Účastníci řízení (DS)**

- Městský obvod Ústí nad Labem – město, Velká Hradební 8A, 400 01 Ústí nad Labem
- Stop tunelům o.s., se sídlem Na Valech 813/3, 400 01 Ústí nad Labem, IČ 228 79 552











# MAGISTRÁT MĚSTA ÚSTÍ NAD LABEM

odbor životního prostředí  
Velká Hradební 8, 401 00 Ústí nad Labem

spis. zn. OŽP/46345/K/2016/6/ZaJn

č. evid.: 122366/2016

Vyřizuje / tel.: [REDAKCE]

Ústí nad Labem 15.7.2016

## ROZHODNUTÍ

Magistrát města Ústí nad Labem - odbor životního prostředí, jako orgán ochrany přírody příslušný podle ustanovení § 75 odst. 1 písm. a) a § 76 odst. 1 zák. č. 114/1992 Sb., o ochraně přírody a krajiny, v platném znění (dále jen zákona) a dle § 61 zák. č. 128/2000 Sb., o obcích, v platném znění

ve věci **žádosti o povolení pokácení 1 ex. hrušně, rostoucího na p.p.č. 22, v k.ú. Předlice, ul. Mahenova,**

žadateli **statutárnímu městu Ústí nad Labem, Velká Hradební 8, 400 01 Ústí nad Labem, IČ 000 815 31,**  
zastoupenému [REDAKCE] **Městského obvodu Ústí nad Labem město, se sídlem Velká Hradební 8A, 400 02 Ústí nad Labem, IČ 000 815 31**

### I. povoluje

podle ust. § 8 odst. 1) zákona pokácení

**1 ex. hrušně obecné (*Pyrus communis*), s obvodem kmene 190 cm, rostoucího na p.p.č. 22, v k.ú. Předlice, ul. Mahenova,**

### II. stanovuje

dle ust. § 68 odst. 2 zákona 500/2004 Sb., správní řád, tyto podmínky pro provedení kácení a náhradní výsadby:

- kácení bude provedeno až po nabytí právní moci tohoto rozhodnutí, nejpozději však do 30.6.2018
- při kácení budou dodržena patřičná bezpečnostní opatření, za škody vzniklé zanedbáním této povinnosti plně zodpovídá žadatel
- náklady spojené s pokácením si hradí žadatel sám
- dřevní hmota bude odklizená ihned po ukončení kácení a využita, nebo odstraněna v souladu se zákonem o odpadech
- kácení bude provedeno v době vegetačního klidu, tj. v době od 1.10 do 31.3 běžného roku
- minimálně 15 dní před započítáním kácení žadatel oznámí termín kácení Magistrátu města Ústí nad Labem - odboru životního prostředí

**Označení účastníků řízení podle § 27 odst. 1 zákona č. 500/2004 Sb., správní řád:**

- Statutární město Ústí nad Labem, se sídlem Velká Hradební 8, 400 01 Ústí nad Labem, IČ 000 815 31

### Odůvodnění:

Magistrát města Ústí nad Labem – odbor životního prostředí, obdržel dne 31.5.2016 žádost statutárního města Ústí nad Labem, Velká Hradební 8, 400 01 Ústí nad Labem, IČ 000 815 31, zastoupeného [redacted] městského obvodu Ústí nad Labem město, se sídlem Velká Hradební 8A, 400 02 Ústí nad Labem, IČ 000 815 31, o povolení pokácení 1 ex. hrušně, rostoucího na p.p.č. 22, k.ú. Předlice, ul. Mahenova. Žádost byla odůvodněna následovně: „Na základě požadavku vlastníka sousedního domu (osobní jednání). Strom je přestárlý a dochází k odlamování suchých částí.“

Vlastníkem tohoto pozemku je podle informace z katastru nemovitostí žadatel. Obvod kmene byl měřen ve výšce 130 cm nad zemí.

O doručení žádosti byly dne 7.6.2016 informovány spolky, které mají u správního orgánu podanou žádost o informace o zahajovaných správních řízeních dle ust. § 70 odst. 2 zákona. Do řízení se ve stanoveném termínu nepřihlásil spolek žádný.

Účastníkovi řízení bylo oznámeno zahájení řízení, dále byl poučen o svých právech a povinnostech, zejména o právu nahlížet do spisu, zúčastnit se šetření na místě a vyjádřit se k podkladům pro vydání rozhodnutí.

Dne 14.7.2016 bylo na uvedeném pozemku provedeno místní šetření, při kterém byl zhodnocen zdravotní stav dřeviny a její estetická a funkční hodnota.

V rámci místního šetření byly zjištěny následující skutečnosti:

Předmětem šetření byl 1 ex. hrušně obecné (*Pyrus communis*), s obvodem kmene 190 cm. Dřevina se nachází na parcele, která je v katastru nemovitostí evidovaná jako ostatní plocha, se způsobem využití jiná plocha. Strom roste na dvoře mezi bytovými domy. Několik desítek centimetrů nad bází kmene má dřevina defekt v podobě ztlustění kmene. Koruna se začíná větvit ve výšce přibližně dvou metrů a jsou v ní větší suché větve a pahýly. Bylo zjištěno i celkové prosychání. Na kmeni je několik ran po odstranění nižších větví. Strom nese známky napadení hnilobou. Zdravotní stav je zhoršený a její vitalita špatná. Jedná se o starý ovocný strom.

Orgán ochrany přírody v průběhu řízení posoudil, zda zájem na pokácení dřeviny převyšuje konkurující veřejný zájem na jejím zachování. Správní orgán přitom zhodnotil estetický a funkční význam dřeviny na straně jedné a závažnost důvodů pro její pokácení na straně druhé. Závažné důvody k vydání povolení ke kácení dřeviny ve smyslu Metodického pokynu odboru obecné ochrany přírody a krajiny Ministerstva životního prostředí č. ZP29/2014 jsou skutečnosti, které nelze nijak účinně eliminovat přiměřenými a obvykle dostupnými prostředky nebo postupy jinak, než pokácením dřeviny. Vzhledem k rozdílnému funkčnímu a estetickému významu konkrétních dřevin na konkrétních stanovištích mohou být stejné důvody ke kácení uváděné v žádosti o kácení podané žadatelem posouzeny ze strany orgánu ochrany přírody a krajiny odlišně.

Správní orgán při místním šetření shledal důvody uváděné žadatelem, tedy zhoršený zdravotní stav, za opodstatněné a povolil pokácení této dřeviny.

Z výše uvedených důvodů bylo po vyhodnocení estetické a funkční hodnoty a na základě poznatků zjištěných při výše uvedeném místním šetření rozhodnuto tak, jak je uvedeno ve výroku tohoto rozhodnutí.

Správním orgánem bylo dále hodnoceno, zda pokácením dřeviny nebudou dotčeny další zájmy ochrany přírody a krajiny. Strom není součástí významného krajinného prvku. Není



součástí maloplošného zvláště chráněného území, kácením dřeviny nedojde k snížení krajinného rázu.

Dále bylo hodnoceno, zda pokácením dřeviny nemůže dojít k porušením zákazů daných ust. § 5a zákona, konkrétně, zda pokácením dřeviny nedojde k úmyslnému poškozování nebo ničení hnízd a vajec, či odstraňování funkčních hnízd. Případně, zda nedojde k úmyslnému vyrušování významnému z hlediska cílů Evropské směrnice o ptácích (tj. mohlo by mít negativní dopad na populaci daného druhu v území). V případě, že bude splněna pátá podmínka druhého výroku rozhodnutí, tedy, že kácení proběhne v době vegetačního klidu a tedy i mimo hnízdní období ptáků, nebude mít tato činnost negativní dopad na populaci v daném území, a tudíž se nejedná o rušení významné z hlediska cílů Evropské směrnice o ptácích. V takovém případě není nutné stanovení odchylného postupu dle ust. § 5b zákona.

Další zájmy ochrany přírody a krajiny chráněné zákonem nebudou kácením dřeviny dotčeny.

Podle § 9 zákona je na správní úvaze orgánu ochrany přírody, zda povinnost kompenzování ekologické újmy vzniklé pokácením dřevin uloží, či nikoliv, neboť se jedná o kompenzaci ekologické újmy vzniklé jednáním orgánem ochrany přírody povoleným. V tomto případě bylo od uložení náhradní výsadby upuštěno, protože ekologická újma vzniklá pokácením stromu je nízká.

Správní orgán během řízení postupoval dle § 6 odst. 2 zákona č. 500/2004 Sb., správního řádu tak, aby nikomu nevznikaly zbytečné náklady. Všechny získané podklady byly dostatečně průkazné k vydání rozhodnutí a v zájmu zásady rychlosti ekonomické hospodárnosti nebyly vyžadovány další nadbytečné materiály od dotčených osob.

Správní poplatek za provedené místní šetření nebyl vyměřen. Žadatel je dle ust. § 8 odst. 2 písm. c) zákona č. 634/2004 Sb. o správních poplatcích, v platném znění, od poplatku za místní šetření osvobozen.

#### **Podklady:**


- Žádost, spis. zn. OŽP/46345/K/2016/1/ZaJn
- Snímek se zákresem, spis. zn. OŽP/46345/K/2016/1/ZaJn-1
- Fotodokumentace, spis. zn. OŽP/46345/K/2016/1/ZaJn-2
- Výpis z KN, spis. zn. OŽP/46345/K/2016/1/ZaJn-3
- Záznam o určení oprávněné osoby, spis. zn. OŽP/46345/K/2016/2/ZaJn
- Oznámení občanským spolkům, spis. zn. OŽP/46345/K/2016/3/ZaJn
- Uvědomění o zahájení řízení, spis. zn. OŽP/46345/K/2016/4/ZaJn
- Záznam z místního šetření, spis. zn. OŽP/46345/K/2016/5/ZaJn

#### **Poučení účastníků:**

Proti tomuto rozhodnutí mohou účastníci řízení podat podle § 81 a násl. zákona č. 500/2004 Sb., správní řád, ve znění pozdějších předpisů, odvolání, ve kterém se uvede, v jakém rozsahu se rozhodnutí napadá a dále namítaný rozpor s právními předpisy, nebo nesprávnost rozhodnutí nebo řízení, jež mu předcházelo, ve lhůtě 15 dnů ode dne jeho oznámení ke Krajskému úřadu Ústeckého kraje, se sídlem Velká Hradební 48, Ústí nad Labem, a to podáním učiněným u zdejšího úřadu. Za počátek lhůty se považuje den následující po dni oznámení tohoto rozhodnutí, nejpozději však po uplynutí desátého dne ode dne, kdy bylo nedoručené a uložené rozhodnutí připraveno k vyzvednutí.

Odvolání se podává s potřebným počtem stejnopisů tak, aby jeden stejnopis zůstal správnímu orgánu a aby každý účastník dostal jeden stejnopis. Nepodá-li účastník potřebný počet stejnopisů, vyhotoví je správní orgán na náklady účastníka.

Podané odvolání má odkladný účinek. Odvolání jen proti odůvodnění rozhodnutí je nepřipustné.

  
vedoucí oddělení ochrany přírody, lesů,  
myšlivosti, rybářství a zemědělského půdního  
fondu

**O b d r ž í :**

**Účastníci řízení (DS)**

- Městský obvod Ústí nad Labem – město, Velká Hradební 8A, 400 01 Ústí nad Labem











# MAGISTRÁT MĚSTA ÚSTÍ NAD LABEM

odbor životního prostředí  
Velká Hradební 8, 401 00 Ústí nad Labem

spis. zn. OŽP/57744/D/2016/Nov

č. evid.: 130232/2016

Vyřizuje / tel. [REDACTED]

Ústí nad Labem 1.8.2016

## Posouzení dřevin

Magistrát města Ústí nad Labem - odbor životního prostředí, obdržel požadavek Městského obvodu Ústí nad Labem - město o posouzení možného ošetření 1 ex. vrby a 1 ex. javoru , rostoucích na p.p.č. 1850/1. Požadavek na prořez vznesli obyvatelé domu čp. 762/2A ulice Dukelských hrdinů z důvodu zasahování větví při větru až k oknům a uchycování listů za silného deště a bouřky na oknech a na fasádě.

Dne 20.7.2016 bylo provedeno šetření na místě z důvodu posouzení estetického a funkčního významu dřevin a posouzení jejich zdravotního stavu.

### Umístění dřevin:

Vrba smuteční (*Salix alba* var. *Tristata*) se nachází na p.p.č. 1850/1 k.ú. Bukov. Strom je situován z boční strany budovy na její roh. Od nejbližší stěny budovy je vzdálen 5 m. Tato strana budovy je však bez oken. Od stěny s okny je strom vzdálen 10 m.

Javor klen (*Acer pseudoplatanus*) se nachází na téže pozemkové parcele. Strom je vysazen cca 4 m od domu.

### Dendrometrické parametry:

Taxon	Vrba smuteční ( <i>Salix alba</i> var. <i>Tristata</i> )
Výška dřeviny	12 m
Průmět koruny	10 m
Obvod kmene ve 130 cm	138 cm, 114 cm

Taxon	Javor klen ( <i>Acer pseudoplatanus</i> )
Výška dřeviny	4 m
Průmět koruny	1,5 m
Obvod kmene ve 130 cm	40 cm

### Popis dřevin:

#### *Vrba*

Strom se větví ve 2 kmene těsně nad zemí. Žádný z kmenů není nasazen tlakovou vidlicí. V místě větvení nebyla zjištěna puklina, dutina ani hniloba, či jiný defekt, který by mohl mít vliv na stabilitu stromu. Koruna je pravidelně stavěná, přiměřeně hmotná, dobře zavětvená primárního charakteru. Rány po ořezu jsou zavalené, bez známek hniloby. Strom výrazněji

neprosychá. Kořenové náběhy jsou viditelné, z hlediska vizuálního posouzení rovnoměrně rozložené po obvodu báze kmene. Báze kmene nevykazuje známky poškození.

#### *Javor*

Strom má poškozený kmen. Na kmeni je několik trhlín s bakteriálním výtokem, trhlíny jsou zamazány stromovým balzámem. Korunu tvoří tři větve založené z jednoho místa tlakovou vidlicí. Jedná se o nestabilní typ založení koruny. Výchovný řez stromu nebyl proveden, nebo byl proveden nevhodně. Strom výrazněji neprosychá.

#### Zdravotní stav a fyziologická vitalita:

##### *Vrba*

Na kmeni ani v koruně nebyly při vizuálním posouzení znatelné známky poškození a habituálních defektů. Rány po ořezu jsou zcela zavalené. Báze kmene je nepoškozená. Olistění odpovídá druhu a věku dřeviny. Listy nejsou chlorotizované, přírůstky jsou přiměřené.

Zdravotní stav, fyziologická vitalita byla hodnocena ve stupnici 0-5, kdy nula je stav nejlepší, bez defektů a 5 je stav nejhorší)

Zdravotní stav dřeviny je v kategorii I. – dobrý

Fyziologická vitalita je v kategorii I. – mírně narušená

Provozní bezpečnost je v kategorii 0 dobrá – strom neohrožuje okolí.

##### *Javor*

Na kmeni byly při vizuálním posouzení znatelné známky poškození mající významný vliv na perspektivu dalšího růstu. Koruna vykazuje nevratné habituální defekty, které by mohly do budoucna způsobit rozlomení koruny.

Zdravotní stav, fyziologická vitalita byla hodnocena ve stupnici 0-5, kdy nula je stav nejlepší, bez defektů a 5 je stav nejhorší)

Zdravotní stav dřeviny je v kategorii III. – výrazně zhoršený

Fyziologická vitalita je v kategorii I. – mírně narušená

Provozní bezpečnost je v kategorii 0 dobrá – strom neohrožuje okolí.

#### Závěr a doporučení:

##### *Vrba*

Jedná se o strom v dobrém zdravotním stavu, který svým stavem neohrožuje okolí. Koruna je primárního charakteru, dobře stavěná, bez defektů majících významný vliv na její stabilitu. Dřevina má střední až významnou estetickou a funkční hodnotu.

Strom nezasahuje až k domu. Je umístěn tak, že většina hmoty koruny zasahuje pouze na roh domu. Pohoda bydlení v bytových jednotkách tedy nemůže být významně snížena. Vzhledem k typu koruny (převíslá), nelze provést výraznější prořez, protože pak by byla přirozený habitus koruny poškozen. Strom může svými větvemi v případě větru či silného deště narážet na fasádu domu, ovšem pouze ze strany, kde nejsou okna. Není technicky možné, aby narážel svými větvemi do oken. Může se samozřejmě stát, že za větru dojde k ulomení tenkých koncových větvíček, případně listů a tyto pak spadnou na některé okno. To však není důvod ani k provedení redukce koruny a poškození habitu dřeviny.

Další péče o dřevinu by měla spočívat pouze v rozsahu nezbytně nutných zásahů. To znamená, že by měl být prováděn pouze zdravotní řez v případě je potřeby (odstranění suchých nalomených a poškozených větví, začištění ran po odlomených větví apod.)



veškeré zásahy do dřeviny by měly být prováděny pouze kvalifikovanou osobou. Dále by měla být zajištěna podchodzí výška na chodníku v blízkosti dřeviny

#### *Javor*

Jedná se o strom ve výrazně zhoršeném zdravotním stavu, s významnými habituálními defekty v koruně, které budou mít do budoucna vliv na jeho stabilitu. Perspektiva dalšího růstu dřeviny je omezena. Strom sice v tuto chvíli neohrožuje okolí, to je však dáno tím, že se jedná o mladého jedince. Vzhledem k jeho umístění v těsné blízkosti domu, by jeho ponechání, za předpokladu, že by strom byl v dobrém zdravotním stavu, snižovalo do budoucna pohodlí bydlení v bytech. Jedná se o nekoncepčně vysazenou dřevinu. Dřevina má nízkou estetickou a funkční hodnotu.

Strom je vhodné odstranit. K pokácení dřeviny není nutné povolení orgánu ochrany přírody a krajiny.



dendrolog

Magistrátu města Ústí nad Labem

#### **Přílohy:**

- Fotodokumentace
- Snímek z pozemkové mapy

#### **O b d r ž í:**

**(dopisem/DS)**

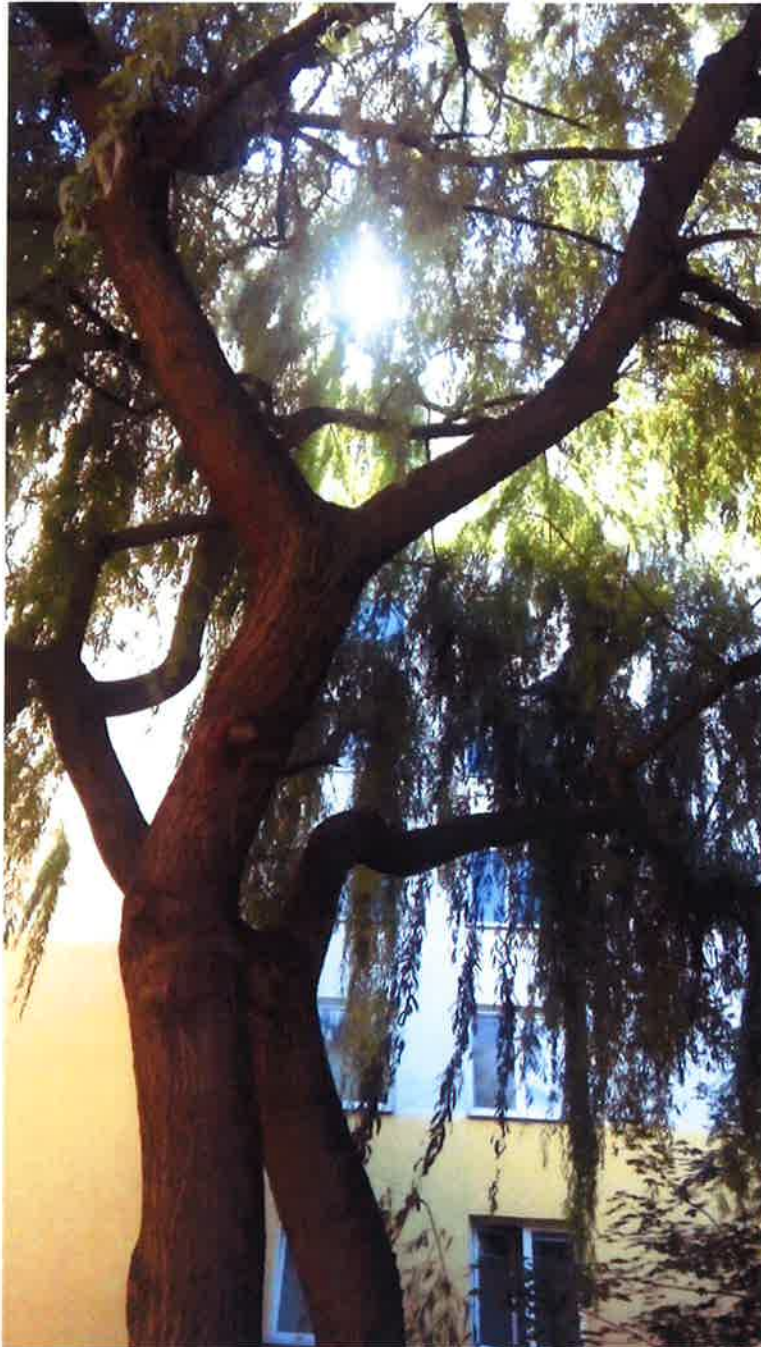
- [Redacted] 400 01 Ústí nad Labem
- Městský obvod Ústí nad Labem – Město, Velká Hradební 8A, 400 01 Ústí nad Labem

**Příloha č. 1 k Posouzení 1 ex. vrby a 1 ex. javoru , rostoucích na p.p.č. 1850/1**



Pohled na kmeny vrby a  
umístění stromu vůči  
domu



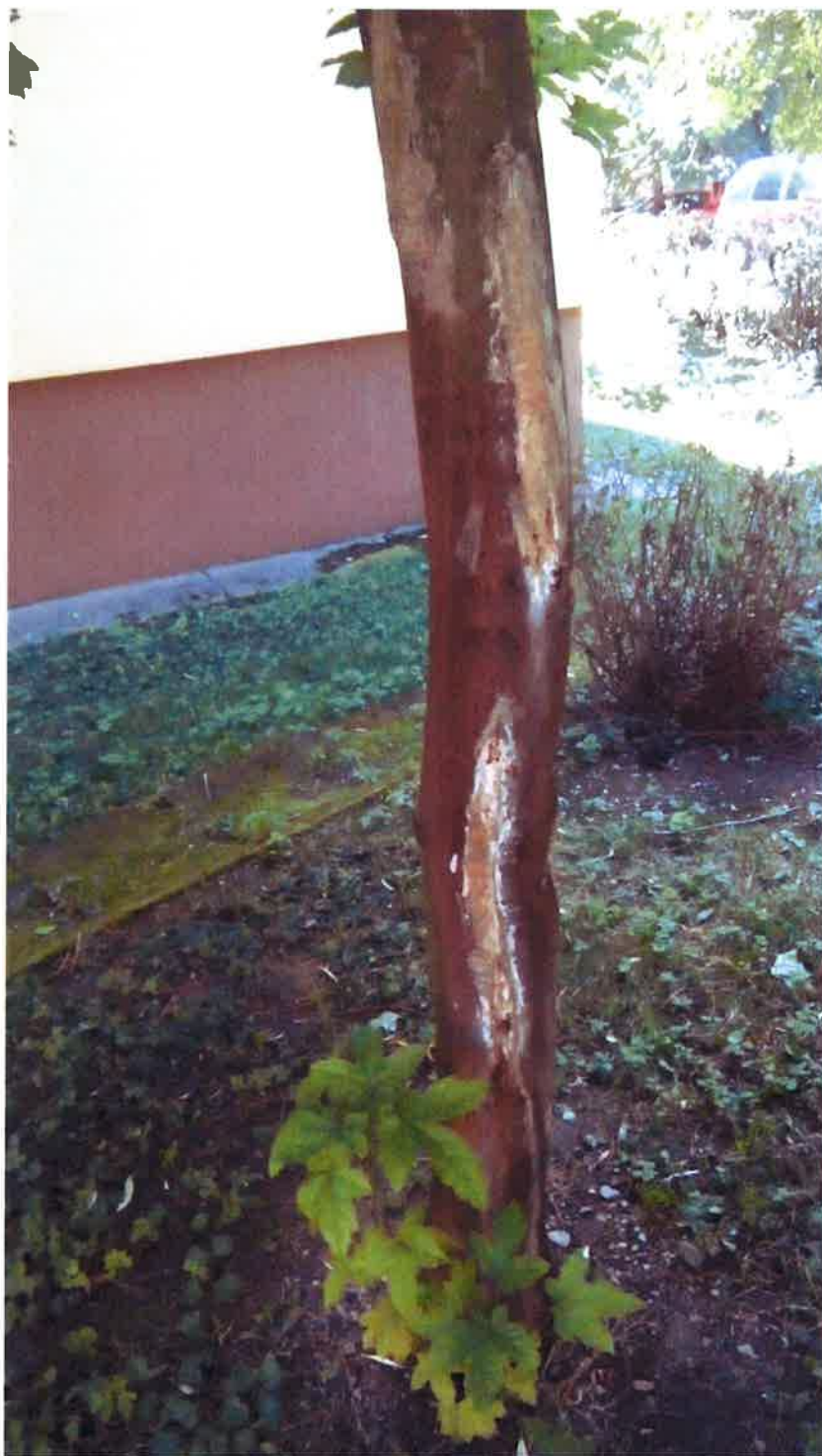


Pohled do koruny vrby



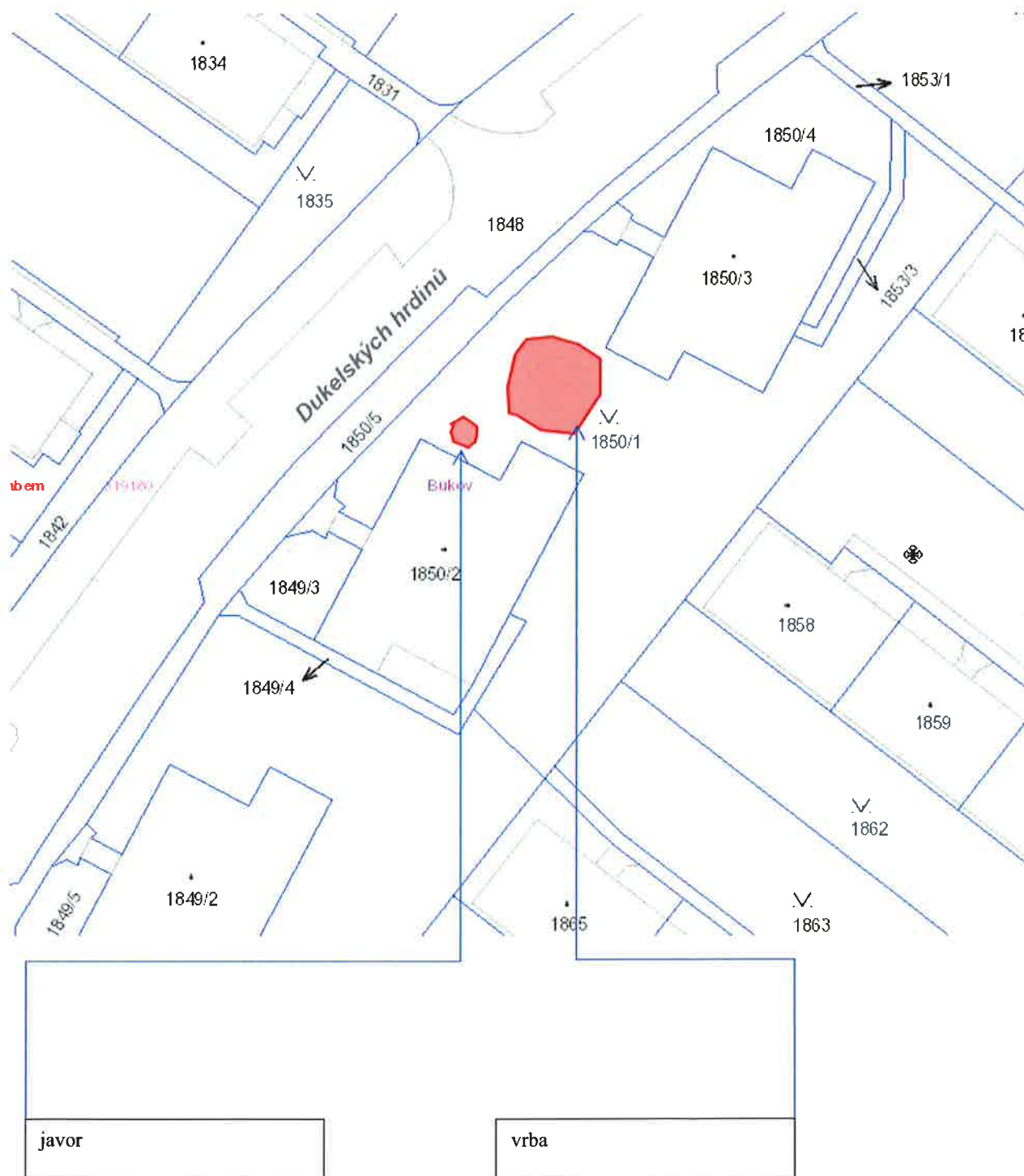
Pohled na javor a umístění  
stromu vůči domu





Detail na poškozený kmen

**Příloha č. 2 k 1 ex. vrby a 1 ex. javoru , rostoucích na p.p.č. 1850/1**







# MAGISTRÁT MĚSTA ÚSTÍ NAD LABEM

odbor životního prostředí  
Velká Hradební 8, 401 00 Ústí nad Labem

spis. zn. OŽP/10283/K/2016/8/ZaJn

č. evid.: 45927/2016

Vyřizuje / tel.: [REDAKCE]

Ústí nad Labem 17.3.2016

## ROZHODNUTÍ

Magistrát města Ústí nad Labem - odbor životního prostředí, jako orgán ochrany přírody příslušný podle ustanovení § 75 odst. 1 písm. a) a § 76 odst. 1 zák. č. 114/1992 Sb., o ochraně přírody a krajiny, v platném znění (dále jen zákona) a dle § 61 zák. č. 128/2000 Sb., o obcích, v platném znění

ve věci **žádosti o povolení pokácení 1 ex. jírovce, rostoucího na p.p.č. 2372/2, k.ú. Ústí nad Labem, ul. Velká Hradební**

žadateli **Statutárnímu městu Ústí nad Labem, Velká Hradební 8, 400 01 Ústí nad Labem, IČ 000 815 31,**  
zastoupenému [REDAKCE] **Městského obvodu Ústí nad Labem město, se sídlem Velká Hradební 8A, 400 02 Ústí nad Labem, IČ 000 815 31**

### I. povoluje

podle ust. § 8 odst. 1) zákona pokácení

**1 ex. jírovce maďalu (*Aesculus hippocastanum*), s obvodem kmene 270 cm, rostoucího na p.p.č. 2372/2, k.ú. Ústí nad Labem, ul. Velká Hradební**

### II. stanovuje

dle ust. § 68 odst. 2 zákona 500/2004 Sb., správní řád, tyto podmínky pro provedení kácení:

- kácení bude provedeno až po nabytí právní moci tohoto rozhodnutí, nejpozději však do 28.2.2018
- při kácení budou dodržena patřičná bezpečnostní opatření, za škody vzniklé zanedbáním této povinnosti plně zodpovídá žadatel
- náklady spojené s pokácením si hradí žadatel sám
- dřevní hmota bude odklizená ihned po ukončení kácení a využita, nebo odstraněna v souladu se zákonem o odpadech
- kácení bude provedeno v době vegetačního klidu, tj. v době od 1.10 do 31.3 běžného roku
- minimálně 15 dní před započatím kácení žadatel oznámí termín kácení Magistrátu města Ústí nad Labem – odboru životního prostředí

### Označení účastníků řízení podle § 27 odst. 1 zákona č. 500/2004 Sb., správní řád:

- Statutární město Ústí nad Labem, se sídlem Velká Hradební 8, 400 01 Ústí nad Labem, IČ 000 815 31

### Označení účastníků řízení podle § 27 odst. 3 zákona č. 500/2004 Sb., správní řád:

- Stop tunelům o.s., se sídlem Na Valech 813/3, 400 01 Ústí nad Labem, IČ 228 79 552



### O d ů v o d n ě n í :

Magistrát města Ústí nad Labem – odbor životního prostředí, obdržel dne 12.2.2016 žádost Statutárního města Ústí nad Labem, Velká Hradební 8, 400 01 Ústí nad Labem, IČ 000 815 31, zastoupeného [redacted] Městského obvodu Ústí nad Labem město, se sídlem Velká Hradební 8A, 400 02 Ústí nad Labem, IČ 000 815 31, o povolení pokácení 1 ex. jírovce, rostoucího na p.p.č. 2372/2, v k.ú. ÚnL, ul. Velká Hradební. Žádost byla odůvodněna zhoršeným zdravotním stavem dřeviny.

Vlastníkem tohoto pozemku je podle informace z katastru nemovitostí žadatel. Obvod kmene byl měřen ve výšce 130 cm nad zemí.

O doručení žádosti byly dne 22.2.2016 informovány spolky, které mají u správního orgánu podanou žádost o informace k zahajovaným správním řízením, dle ust. § 70 odst. 2 zákona. Do řízení se ve stanoveném termínu přihlásilo sdružení Stop tunelům, o.s., které však do dnešního dne nedodalo žádné vyjádření.

Dne 10.3.2016 bylo na uvedeném pozemku provedeno místní šetření, při kterém byl zhodnocen zdravotní stav dřeviny a její estetická a funkční hodnota.

V rámci místního šetření byly zjištěny následující skutečnosti:

Předmětem šetření byl 1 ex. jírovce maďalu (*Aesculus hippocastanum*), s obvodem kmene 270 cm. Dřevina se nachází na parcele, která je v katastru nemovitostí vedená jako ostatní plocha, se způsobem využití jiná plocha. Strom roste v těsné blízkosti garáží, od kterých je vzdálený necelé dva metry. Na kmeni se nachází několik zavalených trhlin a jedna rozsáhlá, asi půlmetrová trhlina, ve které se vytvořila dutina a je v ní patrná pokročilá hniloba a činnost dřevokazných škůdců. V této ráně byl také pozorován bakteriální výtok. Koruna se začíná větvit ve výšce necelých pěti metrů a je silně proschlá s velkým množstvím pahýlů po ulámaných větvích. Zdravotní stav dřeviny je výrazně zhoršený.

Orgán ochrany přírody v průběhu řízení posoudil, zda zájem na pokácení dřeviny převyšuje konkurující veřejný zájem na jejím zachování. Správní orgán přitom zhodnotil estetický a funkční význam dřeviny na straně jedné a závažnost důvodů pro její pokácení na straně druhé. Závažné důvody ke kácení dřevin jsou skutečnosti, které nelze nijak účinně eliminovat přiměřenými a obvykle dostupnými prostředky nebo postupy jinak, než pokácením dřeviny. Správní orgán shledal důvody uváděné žadatelem jako oprávněné.

Z výše uvedených důvodů po vyhodnocení estetické a funkční hodnoty, a na základě poznatků zjištěných při výše uvedeném místním šetření, bylo rozhodnuto tak, jak je uvedeno ve výroku tohoto rozhodnutí.

Vzhledem k tomu, že se jedná o parcelu, která se využívá jako průjezdní cesta a není zde téměř žádné místo pro vysazení nových jedinců, a protože atraktivita umístění dřeviny není vysoká, bylo upuštěno od uložení náhradní výsadby.

Správním orgánem bylo dále hodnoceno, zda pokácením dřeviny nebudou dotčeny další zájmy ochrany přírody a krajiny. Strom není součástí významného krajinného prvku. Není součástí maloplošného zvláště chráněného území, kácením dřeviny nedojde k snížení krajinného rázu.

Dále bylo hodnoceno, zda pokácením dřeviny nemůže dojít k porušením zákazů daných ust. § 5a zákona, konkrétně, zda pokácením dřeviny nedojde k úmyslnému poškozování nebo ničení hnízd a vajec, či odstraňování funkčních hnízd. Případně, zda nedojde k úmyslnému vyrušování významnému z hlediska cílů Evropské směrnice o ptácích (tj. mohlo by mít negativní dopad na populaci daného druhu v území). V případě, že bude splněna pátá

podmínka druhého výroku rozhodnutí, tedy, že kácení proběhne v době vegetačního klidu, a tedy i mimo hnízdní období ptáků, nebude mít tato činnost negativní dopad na populaci v daném území, a tudíž se nejedná o rušení významné z hlediska cílů Evropské směrnice o ptácích. V takovém případě není nutné stanovení odchylného postupu dle ust. § 5b zákona.

Další zájmy ochrany přírody a krajiny chráněné zákonem nebudou kácením dřeviny dotčeny.

Správní orgán během řízení postupoval dle § 6 odst. 2 zákona č. 500/2004 Sb., správního řádu tak, aby nikomu nevznikaly zbytečné náklady. Všechny získané podklady byly dostatečně průkazné k vydání rozhodnutí a v zájmu zásady rychlosti ekonomické hospodárnosti nebyly vyžadovány další nadbytečné materiály od dotčených osob.

Správní poplatek za provedené místní šetření nebyl vyměřen. Žadatel je dle ust. § 8 odst. 2 písm. c) zákona č. 634/2004 Sb. o správních poplatcích, v platném znění, od poplatku za místní šetření osvobozen.

#### **Podklady:**

- Žádost, spis. zn. OŽP/10283/K/2016/1/ZaJn
- Výpis z KN, spis. zn. OŽP/10283/K/2016/1/ZaJn-1
- Fotodokumentace, spis. zn. OŽP/10283/K/2016/1/ZaJn-2
- Snímek se zákresem, spis. zn. OŽP/10283/K/2016/1/ZaJn-3
- Záznam o určení oprávněné osoby, spis. zn. OŽP/10283/K/2016/2/ZaJn
- Oznámení občanským sdružením, spis. zn. OŽP/10283/K/2016/3/ZaJn
- Uvědomění o zahájení řízení, spis. zn. OŽP/10283/K/2016/4/ZaJn
- Přihlášení OS Stop tunelům, o.s. do řízení, spis. zn. OŽP/10283/K/2016/5/ZaJn
- Záznam o nahlížení do spisu, spis. zn. OŽP/10283/K/2016/6/ZaJn
- Záznam z místního šetření, spis. zn. OŽP/10283/K/2016/7/ZaJn

#### **Poučení účastníků:**

Proti tomuto rozhodnutí mohou účastníci řízení podat podle § 81 a násl. zákona č. 500/2004 Sb., správní řád, ve znění pozdějších předpisů, odvolání, ve kterém se uvede, v jakém rozsahu se rozhodnutí napadá a dále namítaný rozpor s právními předpisy, nebo nesprávnost rozhodnutí nebo řízení, jež mu předcházelo, ve lhůtě 15 dnů ode dne jeho oznámení ke Krajskému úřadu Ústeckého kraje, se sídlem Velká Hradební 48, Ústí nad Labem, a to podáním učiněným u zdejšího úřadu. Za počátek lhůty se považuje den následující po dni oznámení tohoto rozhodnutí, nejpozději však po uplynutí desátého dne ode dne, kdy bylo nedoručené a uložené rozhodnutí připraveno k vyzvednutí.

Odvolání se podává s potřebným počtem stejnopisů tak, aby jeden stejnopis zůstal správnímu orgánu a aby každý účastník dostal jeden stejnopis. Nepodá-li účastník potřebný počet stejnopisů, vyhotoví je správní orgán na náklady účastníka. Podané odvolání má odkladný účinek. Odvolání jen proti odůvodnění rozhodnutí je nepřijatelné.

#### **Obdrží:**

  
vedoucí odboru životního prostředí  
Magistrátu města Ústí nad Labem

#### **Účastníci řízení (DS)**

- Městský obvod Ústí nad Labem – město, Velká Hradební 8A, 400 01 Ústí nad Labem
- Stop tunelům o.s., se sídlem Na Valech 813/3, 400 01 Ústí nad Labem, IČ 228 79 552













**MAGISTRÁT MĚSTA ÚSTÍ NAD LABEM**  
VELKÁ HRADEBNÍ 8  
401 00 ÚSTÍ NAD LABEM

www.ustinadlabem.cz

**ODBOR DOPRAVY A MAJETKU**

ÚŘAD MĚSTSKÉHO OBVODU ÚSTÍ N. L. - město PODATELNA	Zs. dopos. 
Došlo: 18. 05. 2016	zpracoval
Č. j.: 9557	ukl. znak
Přílohy:	

ÚMO Ústí nad Labem – město  
Velká Hradební 2336/8A  
400 01 Ústí nad Labem

Vaše značka	Evidenční č.	Jednací číslo	Vyřizuje/linka	Datum
	88337/2016			18. 5. 2016

Věc:

**Žádost o výkon rozhodnutí – 1 ex třešně**

Odbor dopravy a majetku Magistrátu města Ústí nad Labem Vám na základě změny v činnostech spojených s údržbou zeleně zasílá v příloze tohoto dopisu k výkonu rozhodnutí spis. zn. OŽP/8512/K/2016/7/ZaJn ze dne 4. 4. 2016. Uvedené rozhodnutí je s náhradní výsadbou, a to 5 ex listnatého stromu dle výběru žadatele.

S pozdravem

MAGISTRÁT  
MĚSTA ÚSTÍ NAD LABEM  
ku

Vedoucí oddělení údržby majetku

Příloha: kopie rozhodnutí spis.zn. OŽP/8512/K/2016/7/ZaJn  
Snímek z KN  
Foto

Magistrát města Ústí nad Labem  
Velká Hradební 8  
401 00 Ústí nad Labem



DH - ul. K Vavřinečku





# MAGISTRÁT MĚSTA ÚSTÍ NAD LABEM

odbor životního prostředí  
Velká Hradební 8, 401 00 Ústí nad Labem

spis. zn. OŽP/8512/K/2016/7/ZaJn

č. evid.: 56537/2016

Vyřizuje / tel.: [REDAKCE]

Ústí nad Labem 4.4.2016

## ROZHODNUTÍ

Magistrát města Ústí nad Labem - odbor životního prostředí, jako orgán ochrany přírody příslušný podle ustanovení § 75 odst. 1 písm. a) a § 76 odst. 1 zák. č. 114/1992 Sb., o ochraně přírody a krajiny, v platném znění (dále jen zákona) a dle § 61 zák. č. 128/2000 Sb., o obcích, v platném znění

ve věci **žádosti o povolení pokácení 1 ex. třešně, rostoucího na p.p.č. 796, v k.ú. Předlice, ul. K Vavřínečku**

žadateli **Statutárnímú městu Ústí nad Labem**, Velká Hradební 8, 400 01 Ústí nad Labem, IČ 000 815 31, zastoupenému [REDAKCE] **vedoucím oddělení správy, údržby a evidence majetku Odboru dopravy a majetku Magistrátu města Ústí nad Labem**, se sídlem Velká Hradební 8, 400 01 Ústí nad Labem, IČ 000 815 31

### I. povoluje

podle ust. § 8 odst. 1) zákona pokácení

**1 ex. třešně ptačí (*Prunus avium*)**, s obvodem kmene 196 cm, rostoucího na p.p.č. 796, v k.ú. Předlice, ul. K Vavřínečku,

### II. ukládá

náhradní výsadbu, dle ust. § 9 zákona

**5 ex. listnatého stromu dle výběru žadatele** a zároveň určuje následnou pětiletou péči o vysazené dřeviny.

### III. stanovuje

dle ust. § 68 odst. 2 zákona 500/2004 Sb., správní řád, tyto podmínky pro provedení kácení:

- kácení bude provedeno až po nabytí právní moci tohoto rozhodnutí, nejpozději však do 31.3.2018
- při kácení budou dodržena patřičná bezpečnostní opatření, za škody vzniklé zanedbáním této povinnosti plně zodpovídá žadatel
- náklady spojené s pokácením si hradí žadatel sám
- dřevní hmota bude odklizená ihned po ukončení kácení a využita, nebo odstraněna v souladu se zákonem o odpadech
- kácení bude provedeno v době vegetačního klidu, tj. v době od 1.10 do 31.3 běžného roku
- minimálně 15 dní před započatím kácení žadatel oznámí termín kácení Magistrátu města Ústí nad Labem - odboru životního prostředí
- náhradní výsadba bude provedena na p.p.č. 794, 795, 796, 797, 798, 809/14, 799 a 805/1, v k.ú. Předlice, které jsou ve vlastnictví žadatele
- náhradní výsadba bude provedena do 6 měsíců od pokácení, nejpozději do 30.9.2018

- stromy budou vypěstovány v kategorii alejový strom dle ČSN 464 902-1 Vypěstky okrasných dřevin – všeobecná ustanovení a ukazatele jakosti, a to ve velikosti 10/12
- v případě, že dřeviny vysazené v rámci náhradní výsadby v době trvání následné péče uhynou, budou bezodkladně nahrazeny novými jedinci stejného druhu a velikosti

**Označení účastníků řízení podle § 27 odst. 1 zákona č. 500/2004 Sb., správní řád:**

- Statutární město Ústí nad Labem, se sídlem Velká Hradební 8, 400 01 Ústí nad Labem, IČ 000 815 31

**Odůvodnění:**

Magistrát města Ústí nad Labem - odbor životního prostředí, obdržel dne 10.2.2016 žádost Statutárního města Ústí nad Labem, odboru dopravy a majetku, ul. Velká Hradební 8, 401 00 Ústí nad Labem, o povolení pokácení 1 ex. třešně, rostoucího na p.p.č. 796, v k.ú. Předlice, ul. K Vavřínečku. Žádost byla odůvodněna špatným zdravotním stavem dřeviny.

Vlastníkem pozemku je podle informace z katastru nemovitostí žadatel. Obvod kmene byl měřen ve výšce 130 cm nad zemí.

O doručení žádosti byly ve dnech 22.2.2016 informovány spolky, které mají u správního orgánu podanou žádost o informace o zahajovaných správních řízeních dle ust. § 70 odst. 2 zákona. Žádný se však do řízení ve stanoveném termínu nepřihlásil.

Dne 21.3.2016 bylo na uvedené parcele provedeno místní šetření, při kterém byl zhodnocen zdravotní stav dřeviny a její estetická a funkční hodnota.

V rámci místního šetření byly zjištěny následující skutečnosti:

Předmětem šetření byl 1 ex. třešně ptačí (*Prunus avium*), s obvodem kmene 196 cm. Dřevina se nachází na parcele, která je v katastru nemovitostí evidována jako ostatní plocha, se způsobem využití sportoviště a rekreační plocha. Strom roste uprostřed areálu dětského hřiště v blízkosti laviček. Kmen se naklání a nachází se na něm větší množství trhlín a dutin. Z trhlín často vytéká pryskyřice. Největší trhlina je asi metr dlouhá, na její bázi se vytvořila dutina, vzniklá po vylomení nižší větve a je v ní vidět pokročilá destrukce dřevní hmoty. Koruna se začíná větvit ve výšce asi 160 cm, kdy hlavní trhlina zasahuje až do místa rozvětvení kosterních větví a oslabuje statiku tohoto místa. V koruně je velké množství suchých větví a pahýlů a časté je tlakové větvení. Zdravotní stav je silně zhoršený.

Orgán ochrany přírody v průběhu řízení posoudil, zda zájem na pokácení dřeviny převyšuje konkurující veřejný zájem na jejím zachování. Správní orgán přitom zhodnotil estetický a funkční význam dřeviny na straně jedné a závažnost důvodů pro její pokácení na straně druhé. Závažné důvody ke kácení dřevin jsou skutečnosti, které nelze nijak účinně eliminovat přiměřenými a obvykle dostupnými prostředky nebo postupy jinak, než pokácením dřeviny. Žadatelem uvedený důvod, tedy špatný zdravotní stav, byl správním orgánem při místním šetření shledán jako oprávněný.

V zájmu zachování funkční a společenské hodnoty prostoru byla uložena náhradní výsadba za pokácenou dřevinu. Vzhledem k důvodu povolení kácení, zhodnocení zdravotního stavu a funkčního a vysokého estetického významu dřeviny, byla uložena náhradní výsadba téměř v plném rozsahu způsobené ekologické újmy. Správním orgánem byly určeny druhy a jejich množství tak, aby kompozičně a esteticky doplnily ráz dané lokality. Ocenění dřevin bylo provedeno dle metodiky AOPK ČR ve verzi 2013 za použití internetové kalkulačky přístupné na <http://ocenovanidrevin.nature.cz/> a byla zjištěna způsobená ekologická újma ve výši 60 587 Kč. Náhradní výsadba byla uložena ve výši 99 % způsobené ekologické újmy. Volný výběr dřevin pro náhradní výsadbu byl žadateli ponechán za účelem zvolení druhů, které budou plně vyhovovat budoucí koncepci areálu.



Správním orgánem bylo dále hodnoceno, zda pokácením dřeviny nebudou dotčeny další zájmy ochrany přírody a krajiny. Strom není součástí významného krajinného prvku. Není součástí maloplošného zvláště chráněného území, kácením dřeviny nedojde k snížení krajinného rázu.

Dále bylo hodnoceno, zda pokácením dřeviny nemůže dojít k porušením zákazů daných ust. § 5a zákona, konkrétně, zda pokácením dřeviny nedojde k úmyslnému poškozování nebo ničení hnízd a vajec, či odstraňování funkčních hnízd. Případně, zda nedojde k úmyslnému vyrušování významnému z hlediska cílů Evropské směrnice o ptácích (tj. mohlo by mít negativní dopad na populaci daného druhu v území). V případě, že bude splněna pátá podmínka třetího výroku rozhodnutí, tedy, že kácení proběhne v době vegetačního klidu a tedy i mimo hnízdní období ptáků, nebude mít tato činnost negativní dopad na populaci v daném území, a tudíž se nejedná o rušení významné z hlediska cílů Evropské směrnice o ptácích. V takovém případě není nutné stanovení odchylného postupu dle ust. § 5b zákona.

Správní poplatek za provedené místní šetření nebyl vyměřen. Žadatel je dle ust. § 8 odst. 2 písm. c) zákona č. 634/2004 Sb. o správních poplatcích, v platném znění, od poplatku za místní šetření osvobozen.

#### **Podklady:**

- Žádost, spis. zn. OŽP/8512/K/2016/1/ZaJn
- Výpis z KN, spis. zn. OŽP/8512/K/2016/1/ZaJn-1
- Snímek z pozemkové mapy se zákresem, spis. zn. OŽP/8512/K/2016/1/ZaJn-2
- Fotodokumentace, spis. zn. OŽP/8512/K/2016/1/ZaJn-3
- Záznam o určení oprávněné osoby, spis. zn. OŽP/8512/K/2016/2/ZaJn
- Oznámení občanským sdružením, spis. zn. OŽP/8512/K/2016/3/ZaJn
- Uvědomění o zahájení řízení, spis. zn. OŽP/8512/K/2016/4/ZaJn
- Záznam z místního šetření, spis. zn. OŽP/8512/K/2016/5/ZaJn
- Ocenění stromu dle AOPK ČR, spis. zn. OŽP/8512/K/2016/6/ZaJn

#### **Poučení účastníků:**

Proti tomuto rozhodnutí mohou účastníci řízení podat podle § 81 a násl. zákona č. 500/2004 Sb., správní řád, ve znění pozdějších předpisů, odvolání, ve kterém se uvede, v jakém rozsahu se rozhodnutí napadá a dále namítaný rozpor s právními předpisy nebo nesprávnost rozhodnutí nebo řízení, jež mu předcházelo, ve lhůtě 15 dnů ode dne jeho oznámení ke Krajskému úřadu Ústeckého kraje, se sídlem Velká Hradební 48, Ústí nad Labem, a to podáním učiněným u zdejšího úřadu. Za počátek lhůty se považuje den následující po dni oznámení tohoto rozhodnutí, nejpozději však po uplynutí desátého dne ode dne, kdy bylo nedoručené a uložené rozhodnutí připraveno k vyzvednutí.

Odvolání se podává s potřebným počtem stejnopisů tak, aby jeden stejnopis zůstal správnímu orgánu a aby každý účastník dostal jeden stejnopis. Nepodá-li účastník potřebný počet stejnopisů, vyhotoví je správní orgán na náklady účastníka.

Podané odvolání má odkladný účinek. Odvolání jen proti odůvodnění rozhodnutí je nepřípustné.

#### **Obdrží:**

**Účastníci řízení (osobní předání)**

- ODM MmÚ – zde –



Yedoucí odboru životního prostředí  
Magistrátu města Ústí nad Labem







# MAGISTRÁT MĚSTA ÚSTÍ NAD LABEM

VELKÁ HRADEBNÍ 8

401 00 ÚSTÍ NAD LABEM

www.usti-nad-labem.cz

## ODBOR DOPRAVY A MAJETKU

ÚŘAD MĚSTSKÉHO OBVODU ÚSTÍ N. L. - město PODATELNA	čís. dopor. 
Došlo: 18. 05. 2016	zpracoval
Č. j.: 9556	ukl. znak
Přílohy:	

ÚMO Ústí nad Labem – město  
Velká Hradební 2336/8A  
400 01 Ústí nad Labem

Vaše značka      Evidenční č.      Jednací číslo      Vyřizuje/linka      Datum  
88491/2016     

Věc:

### Žádost o výkon rozhodnutí – 1 ex topolu

Odbor dopravy a majetku Magistrátu města Ústí nad Labem Vám na základě změny v činnostech spojených s údržbou zeleně zasílá v příloze tohoto dopisu k výkonu **rozhodnutí** spis. zn. OŽP/10280/K/2016/8/ZaJn ze dne 5. 4. 2016. Uvedené rozhodnutí je bez náhradní výsadby.

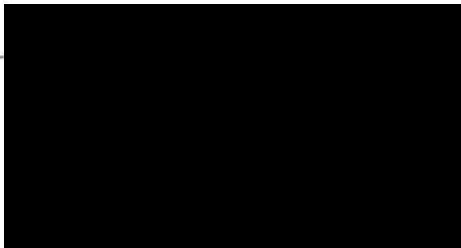
S pozdravem

MAGISTRÁT  
MĚSTA ÚSTÍ NAD LABEM  
majetku

Vedoucí oddělení údržby majetku

Příloha: kopie **rozhodnutí** spis.zn. OŽP/10280/K/2016/8/ZaJn  
Snímek z KN  
Foto

Magistrát města Ústí nad Labem  
Velká Hradební 8  
401 00 Ústí nad Labem



# MAGISTRÁT MĚSTA ÚSTÍ NAD LABEM

odbor životního prostředí  
Velká Hradební 8, 401 00 Ústí nad Labem

spis. zn. OŽP/10280/K/2016/8/ZaJn

č. evid.: 57408/2016

Vyřizuje / tel. [REDAKCE]

Ústí nad Labem 5.4.2016

## ROZHODNUTÍ

Magistrát města Ústí nad Labem - odbor životního prostředí, jako orgán ochrany přírody příslušný podle ustanovení § 75 odst. 1 písm. a) a § 76 odst. 1 zák. č. 114/1992 Sb., o ochraně přírody a krajiny, v platném znění (dále jen zákona) a dle § 61 zák. č. 128/2000 Sb., o obcích, v platném znění

ve věci **žádosti o povolení pokácení 1 ex. topolu, rostoucího na p.p.č. 3621/1, v k.ú. Ústí nad Labem, ul. Hostovická**

žadatel **Statutárnímú městu Ústí nad Labem, Velká Hradební 8, 400 01 Ústí nad Labem, IČ 000 815 31,** zastoupenému [REDAKCE] **vedoucím oddělení správy, údržby a evidence majetku Odboru dopravy a majetku Magistrátu města Ústí nad Labem, se sídlem Velká Hradební 8, 400 01 Ústí nad Labem, IČ 000 815 31**

### I. povoluje

podle ust. § 8 odst. 1) zákona pokácení

**1 ex. topolu osiky (*Populus tremula*), s obvody dvojkmenů 87 cm a 97 cm, rostoucího na p.p.č. 3621/1, v k.ú. Ústí nad Labem, ul. Hostovická,**

### II. stanovuje

dle ust. § 68 odst. 2 zákona 500/2004 Sb., správní řád, tyto podmínky pro provedení kácení:

- kácení bude provedeno až po nabytí právní moci tohoto rozhodnutí, nejpozději však do 31.3.2018
- při kácení budou dodržena patřičná bezpečnostní opatření, za škody vzniklé zanedbáním této povinnosti plně zodpovídá žadatel
- náklady spojené s pokácením si hradí žadatel sám
- dřevní hmota bude odklizená ihned po ukončení kácení a využita, nebo odstraněna v souladu se zákonem o odpadech
- kácení bude provedeno v době vegetačního klidu, tj. v době od 1.10 do 31.3 běžného roku
- minimálně 15 dní před započítáním kácení žadatel oznámí termín kácení Magistrátu města Ústí nad Labem – odboru životního prostředí

**Označení účastníků řízení podle § 27 odst. 1 zákona č. 500/2004 Sb., správní řád:**

- Statutární město Ústí nad Labem, se sídlem Velká Hradební 8, 400 01 Ústí nad Labem, IČ 000 815 31



**Označení účastníků řízení podle § 27 odst. 3 zákona č. 500/2004 Sb., správní řád:**

- Stop tunelům o.s., se sídlem Na Valech 813/3, 400 01 Ústí nad Labem, IČ 228 79 552

**O d ů v o d n ě n í :**

Magistrát města Ústí nad Labem - odbor životního prostředí, obdržel dne 15.2.2016 žádost Statutárního města Ústí nad Labem, odboru dopravy a majetku, ul. Velká Hradební 8, 401 00 Ústí nad Labem, o povolení pokácení 1 ex. topolu, rostoucího na p.p.č. 3621/1, v k.ú. ÚnL, ul. Hostovická. Žádost byla odůvodněna následovně: „*Strom roste ve svahu na hraně soukromého pozemku a pozemku Magistrátu města UL. Cca v 75 cm nad zemí se kmen dělí na dva. Na jednom kmeni je nezavalená rána a vznikající dutinka. Strom zde pravděpodobně nebyl záměrně vysazen. Lidem z okolí vadí zejména pro své poletující chmýří a pyl působící na alergiky.*“

Vlastníkem pozemku je podle informace z katastru nemovitostí žadatel. Obvody kmenů byly měřeny ve výšce 130 cm nad zemí.

O doručení žádosti byly dne 22.2.2016 informovány spolky, které mají u správního orgánu podanou žádost o informace o zahajovaných správních řízeních dle ust. § 70 odst. 2 zákona. Do řízení se v stanoveném termínu přihlásil spolek Stop tunelům, o.s. Do dnešního dne však správní orgán neobdržel žádné vyjádření od účastníka řízení.

Dne 4.3.2016 bylo na uvedené parcele provedeno místní šetření, při kterém byl zhodnocen zdravotní stav dřeviny a její estetická a funkční hodnota.

V rámci místního šetření byly zjištěny následující skutečnosti:

Předmětem šetření byl 1 ex. topolu osiky (*Populus tremula*), s obvody dvojkmenů 87 cm a 97 cm. Dřevina se nachází na parcele, která je v katastru nemovitostí evidovaná jako zahrada. Strom roste v blízkosti veřejné komunikace, v prudkém svahu na okraji neoploceného pozemku, který sousedí s další oplocenou zahradou. Přibližně v padesáti centimetrech se kmeny rozdělují rozvinutou tlakovou vidlicí. Na jednom z kmenů ve výšce asi metru a půl je větší rána po odstranění nižší větve, ve které se vyvinula dutina a je v ní pokročilá destrukce dřevní hmoty. Koruny se začínají větvit ve výšce asi dvou metrů a je v nich větší množství suchých větví. Zdravotní stav je mírně zhoršený a stabilita dřeviny díky pokročilé fázi vývoje tlakové vidlice velmi snižena.

Orgán ochrany přírody v průběhu řízení posoudil, zda zájem na pokácení dřeviny převyšuje konkurující veřejný zájem na jejím zachování. Správní orgán přitom zhodnotil estetický a funkční význam dřeviny na straně jedné a závažnost důvodů pro její pokácení na straně druhé. Závažné důvody ke kácení dřevin jsou skutečnosti, které nelze nijak účinně eliminovat přiměřenými a obvykle dostupnými prostředky nebo postupy jinak, než pokácením dřeviny. Žadatelem uvedené důvody, tj. stížnosti místních na opad chmýří, produkci pylu, a dále uvedený zhoršený zdravotní stav, byly správním orgánem shledány jako oprávněné pouze z části. U anemogamních druhů je produkce velkého množství pylu součástí přirozené fyziologie, a stejně tak i distribuce semen prostřednictvím větru, která jsou pro efektivnější transport opatřena zmíněným chmýřím. Tyto skutečnosti tedy nemohou být považovány za důvod k povolení pokácení dřeviny.

Při místním šetření byl správním orgánem potvrzen mírně zhoršený zdravotní stav dřeviny a přítomnost rozvinuté tlakové vidlice, která je významným habituálním defektem, jež často způsobuje statické selhání v daném bodě.

Správním orgánem bylo dále hodnoceno, zda pokácením dřeviny nebudou dotčeny další zájmy ochrany přírody a krajiny. Strom není součástí významného krajinného prvku. Není součástí maloplošného zvláště chráněného území, kácením dřeviny nedojde k snížení

krajinného rázu.

Dále bylo hodnoceno, zda pokácením dřeviny nemůže dojít k porušením zákazů daných ust. § 5a zákona, konkrétně, zda pokácením dřeviny nedojde k úmyslnému poškozování nebo ničení hnízd a vajec, či odstraňování funkčních hnízd. Případně, zda nedojde k úmyslnému vyrušování významnému z hlediska cílů Evropské směrnice o ptácích (tj. mohlo by mít negativní dopad na populaci daného druhu v území). V případě, že bude splněna pátá podmínka druhého výroku rozhodnutí, tedy, že kácení proběhne v době vegetačního klidu a tedy i mimo hnízdní období ptáků, nebude mít tato činnost negativní dopad na populaci v daném území, a tudíž se nejedná o rušení významné z hlediska cílů Evropské směrnice o ptácích. V takovém případě není nutné stanovení odchylného postupu dle ust. § 5b zákona.

Další zájmy ochrany přírody a krajiny chráněné zákonem nebudou kácením dřeviny dotčeny. Vzhledem k tomu, že způsobená ekologická újma vzniklá pokácením dřevin je nízká, a v místě roste větší množství dřevin, bylo upuštěno od uložení náhradní výsadby.

Správní orgán během řízení postupoval dle § 6 odst. 2 zákona č. 500/2004 Sb., správního řádu tak, aby nikomu nevznikaly zbytečné náklady. Všechny získané podklady byly dostatečně průkazné k vydání rozhodnutí a v zájmu zásady rychlosti ekonomické hospodárnosti nebyly vyžadovány další nadbytečné materiály od dotčených osob.

Správní poplatek za provedené místní šetření nebyl vyměřen. Žadatel je dle ust. § 8 odst. 2 písm. c) zákona č. 634/2004 Sb. o správních poplatcích, v platném znění, od poplatku za místní šetření osvobozen.

#### **Podklady:**

- Žádost, spis. zn. OŽP/10280/K/2016/1/ZaJn
- Výpis z KN, spis. zn. OŽP/10280/K/2016/1/ZaJn-1
- Snímek z pozemkové mapy se zákresem, spis. zn. OŽP/10280/K/2016/1/ZaJn-2
- Fotodokumentace, spis. zn. OŽP/10280/K/2016/1/ZaJn-3
- Podnět, spis. zn. OŽP/10280/K/2016/1/ZaJn-4
- Záznam o určení oprávněné osoby, spis. zn. OŽP/10280/K/2016/2/ZaJn
- Oznámení občanským spolkům, spis. zn. OŽP/10280/K/2016/3/ZaJn
- Uvědomění o zahájení řízení, spis. zn. OŽP/10280/K/2016/4/ZaJn
- Přihlášení OS Stop tunelům, o.s. do řízení, spis. zn. OŽP/10280/K/2016/5/ZaJn
- Záznam o nahlédnutí do spisu, spis. zn. OŽP/10280/K/2016/6/ZaJn
- Záznam z místního šetření, spis. zn. OŽP/10280/K/2016/7/ZaJn

#### **Poučení účastníků:**

Proti tomuto rozhodnutí mohou účastníci řízení podat podle § 81 a násl. zákona č. 500/2004 Sb., správní řád, ve znění pozdějších předpisů, odvolání, ve kterém se uvede, v jakém rozsahu se rozhodnutí napadá a dále namítaný rozpor s právními předpisy nebo nesprávnost rozhodnutí nebo řízení, jež mu předcházelo, ve lhůtě 15 dnů ode dne jeho oznámení ke Agentuře ochrany přírody a krajiny České republiky, Regionální pracoviště Ústecko, se sídlem Michalská 260/14, 412 01 Litoměřice, a to podáním učiněným u zdejšího úřadu. Za počátek lhůty se považuje den následující po dni oznámení tohoto rozhodnutí, nejpozději však po uplynutí desátého dne ode dne, kdy bylo nedoručené a uložené rozhodnutí připraveno k vyzvednutí.



Odvolání se podává s potřebným počtem stejnopisů tak, aby jeden stejnopis zůstal správnímu orgánu a aby každý účastník dostal jeden stejnopis. Nepodá-li účastník potřebný počet stejnopisů, vyhotoví je správní orgán na náklady účastníka. Podané odvolání má odkladný účinek. Odvolání jen proti odůvodnění rozhodnutí je nepřijatelné.

**O b d r ž í :**

**Účastníci řízení (osobní předání/DS)**

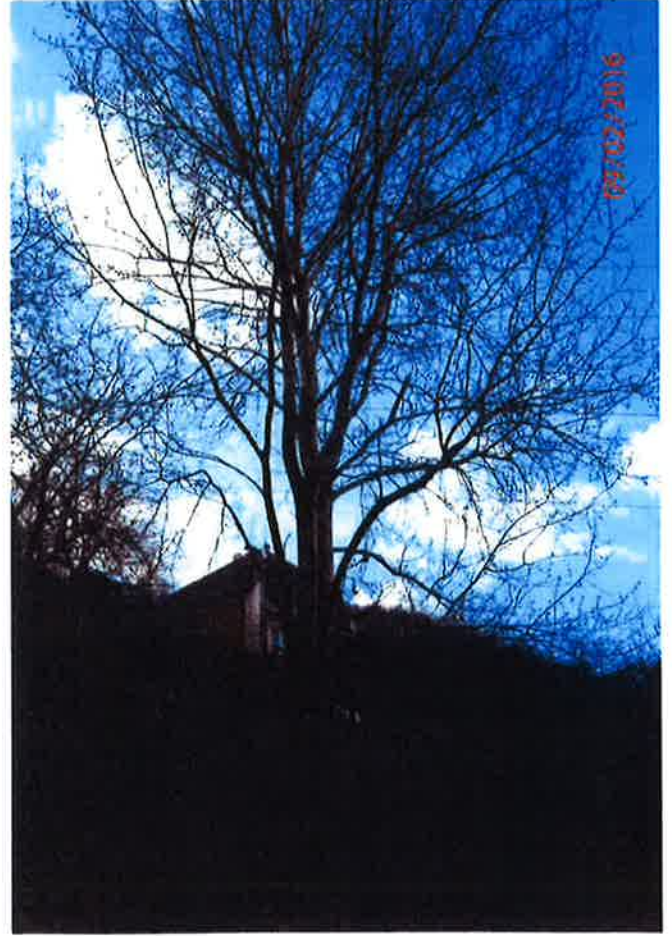
- ODM MmÚ – zde –
- Stop tunelům o.s., se sídlem Na Valech 813/3, 400 01 Ústí nad Labem, IČ 228 79 552



[Redacted signature]  
vedoucí odboru životního prostředí  
Magistrátu města Ústí nad Labem

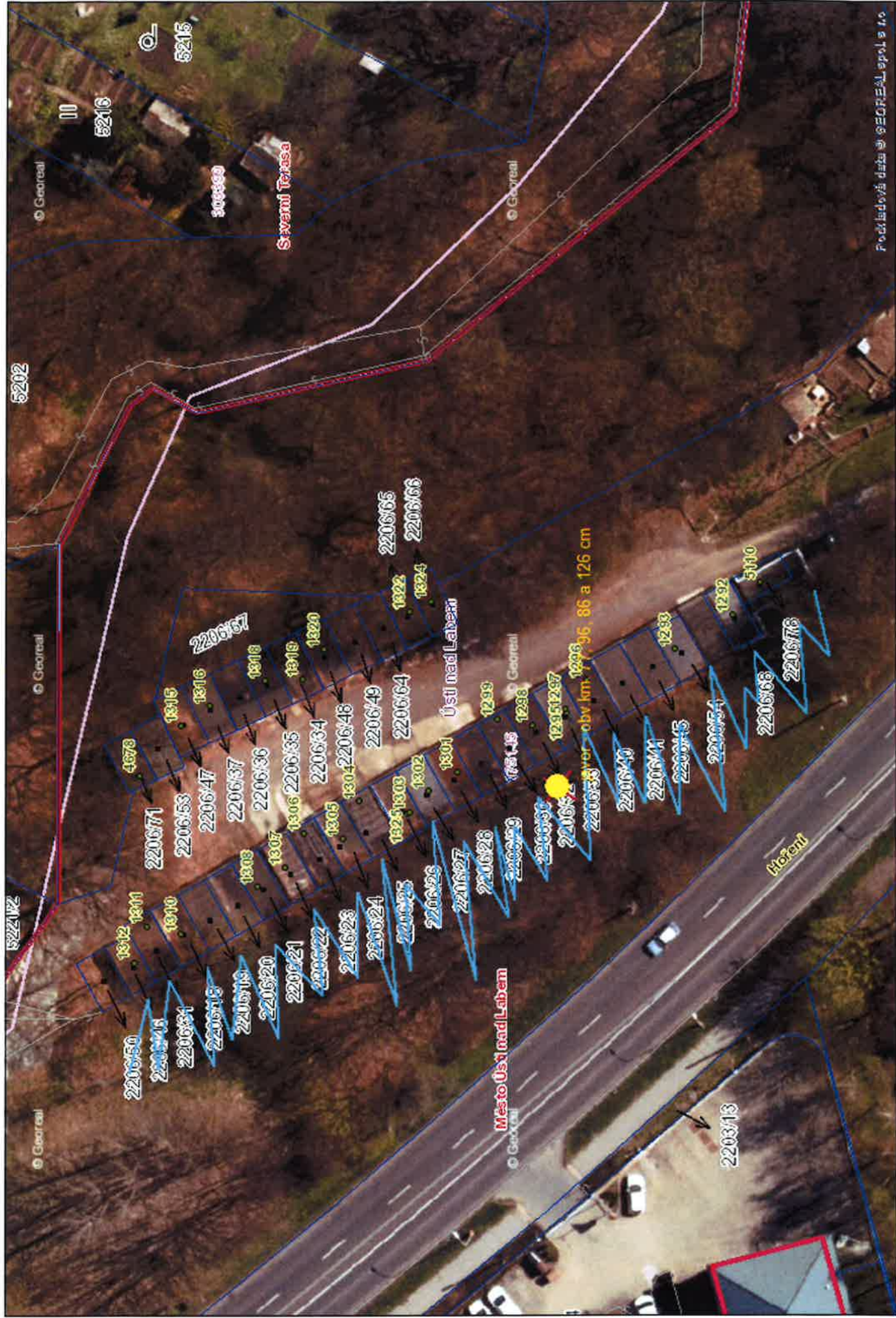








# odstranění náletů - garáže pod ul. Hořeni





[REDACTED]

---

**Od:**

**Odesláno:**

[REDACTED]  
20. dubna 2016 10:21

**Komu:**

**Předmět:**

[REDACTED]  
garáže pod ul. Hořeni

**Přílohy:**

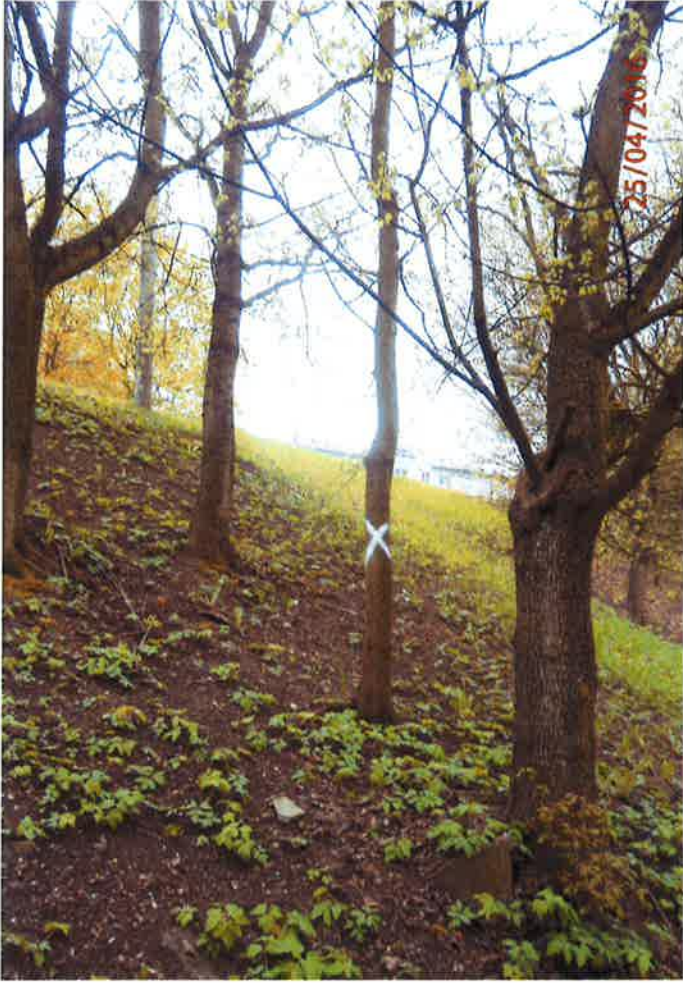
mapka.png; P4181120.JPG; P4181127.JPG; P4181128.JPG

**Podepsáno:**

[REDACTED]

[REDACTED]













MAGISTRÁT MĚSTA ÚSTÍ NAD LABEM  
VELKÁ HRADEBNÍ 8

401 00 ÚSTÍ NAD LABEM

www.usti-nad-labem.cz

ODBOR DOPRAVY A MAJETKU

ÚŘAD MĚSTSKÉHO OBVODU ÚSTÍ N. L. - město PODATELNA	čís. dopis 21
Dodáno: 26. 09. 2016	zpracováno
Č. j.: 156629	ukl. znak
Přílohy:	

ÚMO Ústí nad Labem – město  
Velká Hradební 2336/8A  
400 01 Ústí nad Labem

Vaše značka

Evidenční č.  
156629/2016

Jednací číslo

Vyřizuje/linka

Datum  
22. 9. 2016

Věc:

Žádost o výkon rozhodnutí – 1 ex jeřábu, 1 ex třešně

Odbor dopravy a majetku Magistrátu města Ústí nad Labem Vám na základě změny v činnostech spojených s údržbou zeleně zasílá v příloze tohoto dopisu k výkonu rozhodnutí spis. zn. OŽP/31157/K/2016/9/ZaJn ze dne 1. 6. 2016. Uvedené rozhodnutí je s náhradní výsadbou, a to 2 ex javoru mléče (*Acer platanoides*).

S pozdravem

MAGISTRÁT

EM

Vedoucí oddělení údržby majetku

Příloha: kopie rozhodnutí spis.zn. OŽP/31157/K/2016/9/ZaJn  
Snímek z KN  
Foto

Magistrát města Ústí nad Labem  
Velká Hradební 8  
401 00 Ústí nad Labem



# MAGISTRÁT MĚSTA ÚSTÍ NAD LABEM

odbor životního prostředí  
Velká Hradební 8, 401 00 Ústí nad Labem

spis. zn. OŽP/31157/K/2016/9/ZaJn

č. evid.: 97833/2016

Vyřizuje / tel. [REDAKCE]

Ústí nad Labem 1.6.2016

## ROZHODNUTÍ

Magistrát města Ústí nad Labem - odbor životního prostředí, jako orgán ochrany přírody příslušný podle ustanovení § 75 odst. 1 písm. a) a § 76 odst. 1 zák. č. 114/1992 Sb., o ochraně přírody a krajiny, v platném znění (dále jen zákona) a dle § 61 zák. č. 128/2000 Sb., o obcích, v platném znění

ve věci žádosti o povolení pokácení 1 ex. jeřábu a 1 ex. třešně, rostoucích na p.p.č. 1974/1, v k.ú. Klíše, ul. Klíšská,

žadateli statutárnímu městu Ústí nad Labem, Velká Hradební 8, 400 01 Ústí nad Labem, IČ 000 815 31, zastoupenému [REDAKCE] vedoucím oddělení správy, údržby a evidence majetku odboru dopravy a majetku Magistrátu města Ústí nad Labem, se sídlem Velká Hradební 8, 400 01 Ústí nad Labem, IČ 000 815 31

### I. povoluje

podle ust. § 8 odst. 1) zákona pokácení

**1 ex. jeřábu obecného (*Sorbus aucuparia*), s obvodem kmene 96 cm, rostoucího na p.p.č. 1974/1, v k.ú. Klíše, ul. Klíšská,**

**1 ex. třešně pilovité (*Prunus serrulata*), s obvodem kmene 115 cm, rostoucího na p.p.č. 1974/1, v k.ú. Klíše, ul. Klíšská,**

### II. ukládá

náhradní výsadbu, dle ust. § 9 zákona

**2 ex. javoru mléče (*Acer platanoides*), a zároveň určuje následnou pětiletou péči o vysazené dřeviny,**

### III. stanovuje

dle ust. § 68 odst. 2 zákona 500/2004 Sb., správní řád, tyto podmínky pro provedení kácení a náhradní výsadby:

- kácení bude provedeno až po nabytí právní moci tohoto rozhodnutí, nejpozději však do 31.5.2018
- při kácení budou dodržena patřičná bezpečnostní opatření, za škody vzniklé zanedbáním této povinnosti plně zodpovídá žadatel
- náklady spojené s pokácením si hradí žadatel sám
- dřevní hmota bude odklizená ihned po ukončení kácení a využita, nebo odstraněna v souladu se zákonem o odpadech
- kácení bude provedeno v době vegetačního klidu, tj. v době od 1.10 do 31.3 běžného roku

- minimálně 15 dní před započítím kácení žadatel oznámí termín kácení Magistrátu města Ústí nad Labem - odboru životního prostředí
- náhradní výsadba bude provedena na p.p.č. 1974/1, v k.ú. Klíše, která je ve vlastnictví žadatele
- náhradní výsadba bude provedena do 6 měsíců od pokácení, nejpozději do 30.11.2018
- dřeviny budou vypěstovány v kategorii alejový strom dle ČSN 464 902-1 Výpěstky okrasných dřevin – všeobecná ustanovení a ukazatele jakosti, a to ve velikosti 12/14
- v případě, že dřeviny vysazené v rámci náhradní výsadby v době trvání následné péče uhynou, budou bezodkladně nahrazeny novými jedinci stejného druhu a velikosti

**Označení účastníků řízení podle § 27 odst. 1 zákona č. 500/2004 Sb., správní řád:**

- Statutární město Ústí nad Labem, se sídlem Velká Hradební 8, 400 01 Ústí nad Labem, IČ 000 815 31

**Označení účastníků řízení podle § 27 odst. 3 zákona č. 500/2004 Sb., správní řád:**

- Stop tunelům o.s., se sídlem Na Valech 813/3, 400 01 Ústí nad Labem, IČ 228 79 552

**O d ů v o d n ě n í :**

Magistrát města Ústí nad Labem - odbor životního prostředí, obdržel dne 15.4.2016 žádost statutárního města Ústí nad Labem, Odboru dopravy a majetku, ul. Velká Hradební 8, 401 00 Ústí nad Labem, o povolení pokácení 1 ex. jeřábu a 1 ex. slivoně, rostoucích na p.p.č. 1974/1, v k.ú. Klíše, ul. Klíšská. Žádost byla odůvodněna špatným zdravotním stavem dřevin.

Vlastníkem pozemku je podle informace z katastru nemovitostí žadatel. Obvody kmenů byly měřeny ve výšce 130 cm nad zemí.

O doručení žádosti byly dne 19.4.2016 informovány spolky, které mají u správního orgánu podanou žádost o informace o zahajovaných správních řízeních, dle ust. § 70 odst. 2 zákona. Do řízení se ve stanoveném termínu přihlásil spolek Stop tunelům, o.s. Do dnešního dne však správní orgán neobdržel žádné vyjádření od účastníka řízení.

Dne 31.5.2016 bylo na uvedené parcele provedeno místní šetření, při kterém byl zhodnocen zdravotní stav dřevin a jejich estetická a funkční hodnota.

V rámci místního šetření byly zjištěny následující skutečnosti:

Předmětem šetření byl 1 ex. jeřábu obecného (*Sorbus aucuparia*), s obvodem kmene 96 cm, a 1 ex. třešně pilovité (*Prunus serrulata*), s obvodem kmene 115 cm. Obě dřeviny se nacházejí na parcele, která je v katastru nemovitostí evidovaná jako ostatní plocha, se způsobem využití silnice. Stromy jsou součástí stromořadí a rostou na travnatém pruhu o šířce 4 m mezi silnicí a chodníkem pro chodce.

Strom č. 1 – jeřáb obecný (*Sorbus aucuparia*), s obvodem kmene 96 cm. Koruna je sekundární a začíná se větvit ve výšce asi svou metrů. V nedávné době došlo k ořezání větších suchých větví a koruna je nyní jednostranná. Na kmeni je asi jeden metr dlouhá trhlina, vzniklá nejspíš vylomením větší větve. V trhlině je zřetelná pokročilá destrukce dřeva, probíhající vlivem hniloby a dřevokazného hmyzu, a to až do hlubších partií kmene. Zdravotní stav dřeviny je výrazně špatný a jeho estetická hodnota nízká.

Strom č. 2 – třešeň pilovitá (*Prunus serrulata*), s obvodem kmene 115 cm. Koruna je nasazená ve výšce asi 150 centimetrů a je silně proschlá. V minulosti byl proveden ořez větších suchých větví, přičemž v ranách se často vytvořila dutina s hnilobou. Asi padesát centimetrů od báze má dřevina otevřený defekt. Zdravotní stav dřeviny je špatný a jeho estetická hodnota výrazně snižená.



Orgán ochrany přírody v průběhu řízení posoudil, zda zájem na pokácení dřevin převyšuje konkurující veřejný zájem na jejich zachování. Správní orgán přitom zhodnotil estetický a funkční význam dřevin na straně jedné a závažnost důvodů pro jejich pokácení na straně druhé. Závažné důvody k vydání povolení ke kácení dřeviny ve smyslu Metodického pokynu odboru obecné ochrany přírody a krajiny Ministerstva životního prostředí č. ZP29/2014 jsou skutečnosti, které nelze nijak účinně eliminovat přiměřenými a obvykle dostupnými prostředky nebo postupy jinak, než pokácením dřeviny. Vzhledem k rozdílnému funkčnímu a estetickému významu konkrétních dřevin na konkrétních stanovištích mohou být stejné důvody ke kácení uváděné v žádosti o kácení podané žadatelem posouzeny ze strany orgánu ochrany přírody a krajiny odlišně.

Správní orgán při místním šetření zhodnotil důvod uváděný žadatelem, tedy špatný zdravotní stav a spolu s tím se věnoval i zhodnocení provozní bezpečnosti dřevin. Z výše uvedených skutečností je zřejmé, že důvod uváděný žadatelem je opodstatněný a veřejný zájem na pokácení 1 ex. jeřábu a 1 ex. třešně převažuje nad konkurujícím veřejným zájmem na jejich zachování.

Z výše uvedených důvodů bylo po vyhodnocení estetické a funkční hodnoty a na základě poznatků zjištěných při výše uvedeném místním šetření rozhodnuto tak, jak je uvedeno ve výroku tohoto rozhodnutí.

Správním orgánem bylo dále hodnoceno, zda pokácením dřevin nebudou dotčeny další zájmy ochrany přírody a krajiny. Stromy nejsou součástí významného krajinného prvku. Nejsou součástí maloplošného zvláště chráněného území, kácením dřevin nedojde k snížení krajinného rázu.

Dále bylo hodnoceno, zda pokácením dřevin nemůže dojít k porušením zákazů daných ust. § 5a zákona, konkrétně, zda pokácením dřevin nedojde k úmyslnému poškozování nebo ničení hnízd a vajec, či odstraňování funkčních hnízd. Případně, zda nedojde k úmyslnému vyrušování významnému z hlediska cílů Evropské směrnice o ptácích (tj. mohlo by mít negativní dopad na populaci daného druhu v území). V případě, že bude splněna pátá podmínka třetího výroku rozhodnutí, tedy, že kácení proběhne v době vegetačního klidu a tedy i mimo hnízdní období ptáků, nebude mít tato činnost negativní dopad na populaci v daném území, a tudíž se nejedná o rušení významné z hlediska cílů Evropské směrnice o ptácích. V takovém případě není nutné stanovení odchylného postupu dle ust. § 5b zákona.

Další zájmy ochrany přírody a krajiny chráněné zákonem nebudou kácením dřevin dotčeny.

V zájmu zachování funkční a společenské hodnoty byla uložena náhradní výsadba za pokácené dřeviny. Vzhledem k důvodu povolení kácení, zhodnocení zdravotního stavu a estetického a funkčního významu dřevin, byla uložena náhradní výsadba téměř v plném rozsahu způsobené ekologické újmy. Správním orgánem byl určen druh a jeho množství tak, aby kompozičně a esteticky doplnil ráz dané lokality. Ocenění dřevin bylo provedeno dle metodiky AOPK ČR ve verzi 2013 za použití internetové kalkulačky přístupné na <http://ocenovanidrevin.nature.cz/> a byla zjištěna způsobená ekologická újma ve výši 25 837 Kč. Náhradní výsadba byla uložena ve výši 94 % způsobené ekologické újmy.

Správní orgán během řízení postupoval dle § 6 odst. 2 zákona č. 500/2004 Sb., správního řádu tak, aby nikomu nevznikaly zbytečné náklady. Všechny získané podklady byly dostatečně průkazné k vydání rozhodnutí a v zájmu zásady rychlosti ekonomické hospodárnosti nebyly vyžadovány další nadbytečné materiály od dotčených osob.

Správní poplatek za provedené místní šetření nebyl vyměřen. Žadatel je dle ust. § 8 odst. 2 písm. c) zákona č. 634/2004 Sb. o správních poplatcích, v platném znění, od poplatku za místní šetření osvobozen.

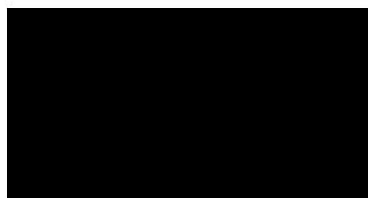
### **Podklady:**

- Žádost, spis. zn. OŽP/31157/K/2016/1/ZaJn
- Výpis z KN, spis. zn. OŽP/31157/K/2016/1/ZaJn-1
- Snímek se zákresem, spis. zn. OŽP/31157/K/2016/1/ZaJn-2
- Fotodokumentace, spis. zn. OŽP/31157/K/2016/1/ZaJn-3
- Záznam o určení oprávněné osoby, spis. zn. OŽP/31157/K/2016/2/ZaJn
- Oznámení občanským spolkům, spis. zn. OŽP/31157/K/2016/3/ZaJn
- Uvědomění o zahájení řízení, spis. zn. OŽP/31157/K/2016/4/ZaJn
- Přihlášení OS Stop tunelům, o.s. do řízení, spis. zn. OŽP/31157/K/2016/5/ZaJn
- Záznam o nahlédnutí do spisu, spis. zn. OŽP/31157/K/2016/6/ZaJn
- Záznam z místního šetření, spis. zn. OŽP/31157/K/2016/7/ZaJn
- Ocenění dřevin dle AOPK ČR, spis. zn. OŽP/31157/K/2016/8/ZaJn

### **Poučení účastníků:**

Proti tomuto rozhodnutí mohou účastníci řízení podat podle § 81 a násl. zákona č. 500/2004 Sb., správní řád, ve znění pozdějších předpisů, odvolání, ve kterém se uvede, v jakém rozsahu se rozhodnutí napadá a dále namítaný rozpor s právními předpisy, nebo nesprávnost rozhodnutí nebo řízení, jež mu předcházelo, ve lhůtě 15 dnů ode dne jeho oznámení ke Krajskému úřadu Ústeckého kraje, se sídlem Velká Hradební 48, Ústí nad Labem, a to podáním učiněným u zdejšího úřadu. Za počátek lhůty se považuje den následující po dni oznámení tohoto rozhodnutí, nejpozději však po uplynutí desátého dne ode dne, kdy bylo nedoručené a uložené rozhodnutí připraveno k vyzvednutí.

Odvolání se podává s potřebným počtem stejnopisů tak, aby jeden stejnopis zůstal správnímu orgánu a aby každý účastník dostal jeden stejnopis. Nepodá-li účastník potřebný počet stejnopisů, vyhotoví je správní orgán na náklady účastníka. Podané odvolání má odkladný účinek. Odvolání jen proti odůvodnění rozhodnutí je nepřipustné.



vedoucí oddělení ochrany přírody, lesů,  
myslivosti, rybářství a zemědělského půdního  
fondu

### **O b d r ž í :**

#### **Účastníci řízení (osobní předání/DS)**

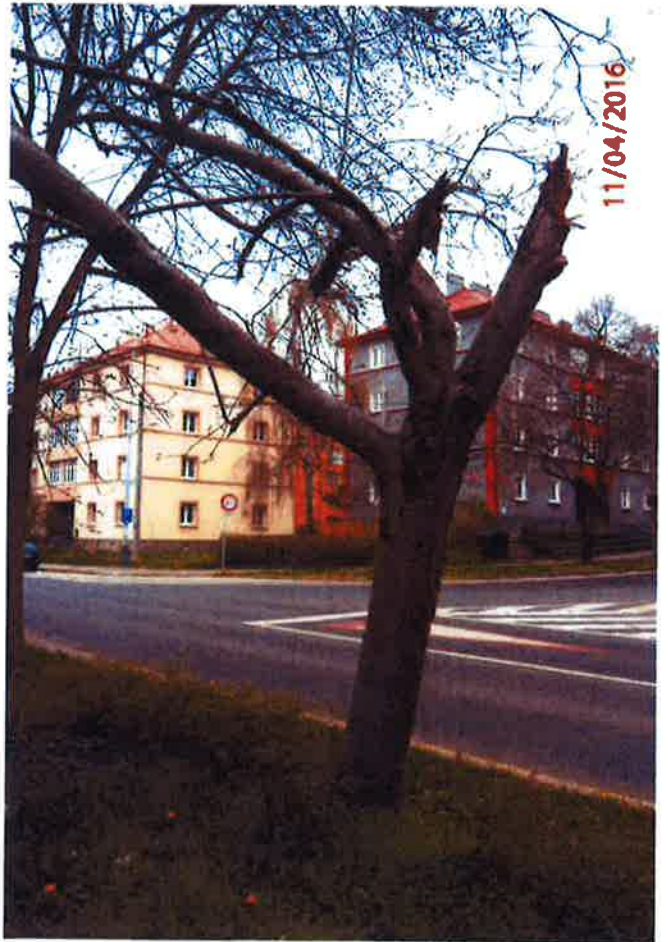
- ODM MmÚ – zde –
- Stop tunelům o.s., se sídlem Na Valech 813/3, 400 01 Ústí nad Labem, IČ 228 79 552



ul. Klíšská











MAGISTRÁT MĚSTA ÚSTÍ NAD LABEM  
VELKÁ HRADEBNÍ 8

401 00 ÚSTÍ NAD LABEM

www.usti-nad-labem.cz

ODBOR DOPRAVY A MAJETKU

ÚŘAD MĚSTSKÉHO OBVODU ÚSTÍ N. L. - město PODATELNA	čís. dopr. OS
Došlo: 26. 09. 2016	zpracovatel
Č. j.: 15664	ukl. znak
Přílohy:	

ÚMO Ústí nad Labem – město  
Velká Hradební 2336/8A  
400 01 Ústí nad Labem

Vaše značka

Evidenční č.  
156645/2016

Jednací číslo

Možnosti / číslo

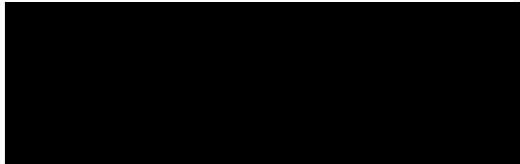
Datum  
22. 9. 2016

Věc:

**Žádost o výkon rozhodnutí – 1 ex třešně**

Odbor dopravy a majetku Magistrátu města Ústí nad Labem Vám na základě změny v činnostech spojených s údržbou zeleně zasílá v příloze tohoto dopisu k výkonu rozhodnutí spis. zn. OŽP/36788/K/2016/6/ZaJn ze dne 8. 6. 2016. Uvedené rozhodnutí je s náhradní výsadbou, a to 1 ex třešně sakury (*Prunus serrulata*).

S pozdravem

  
Vedoucí oddělení údržby majetku

Příloha: kopie rozhodnutí spis.zn. OŽP/36788/K/2016/6/ZaJn  
Snímek z KN  
Foto

Magistrát města Ústí nad Labem  
Velká Hradební 8  
401 00 Ústí nad Labem

BEM  
ku

# MAGISTRÁT MĚSTA ÚSTÍ NAD LABEM

odbor životního prostředí  
Velká Hradební 8, 401 00 Ústí nad Labem

spis. zn. OŽP/36788/K/2016/6/ZaJn

č. evid.: 101955/2016

Vyřizuje / tel. [REDAKCE]

Ústí nad Labem 8.6.2016

## ROZHODNUTÍ

Magistrát města Ústí nad Labem - odbor životního prostředí, jako orgán ochrany přírody příslušný podle ustanovení § 75 odst. 1 písm. a) a § 76 odst. 1 zák. č. 114/1992 Sb., o ochraně přírody a krajiny, v platném znění (dále jen zákona) a dle § 61 zák. č. 128/2000 Sb., o obcích, v platném znění

ve věci žádosti o povolení pokácení 1 ex. slivoně, rostoucího na p.p.č. 4209, v k.ú. Ústí nad Labem, ul. Růžový palouček,

žadatelé statutárnímú městu Ústí nad Labem, Velká Hradební 8, 400 01 Ústí nad Labem, IČ 000 815 31, zastoupenému [REDAKCE] vedoucím oddělení správy, údržby a evidence majetku odboru dopravy a majetku Magistrátu města Ústí nad Labem, se sídlem Velká Hradební 8, 400 01 Ústí nad Labem, IČ 000 815 31

### I. povoluje

podle ust. § 8 odst. 1) zákona pokácení

1 ex. třešně sakury (*Prunus serrulata*), s obvodem kmene 14 cm, rostoucího na p.p.č. 4209, v k.ú. Ústí nad Labem, ul. Růžový palouček,

### II. ukládá

náhradní výsadbu, dle ust. § 9 zákona

1 ex. třešně sakury (*Prunus serrulata*), a zároveň určuje následnou pětiletou péči o vysazenou dřevinu,

### III. stanovuje

dle ust. § 68 odst. 2 zákona 500/2004 Sb., správní řád, tyto podmínky pro provedení kácení a náhradní výsadby:

- kácení bude provedeno až po nabytí právní moci tohoto rozhodnutí, nejpozději však do 31.5.2018
- při kácení budou dodržena patřičná bezpečnostní opatření, za škody vzniklé zanedbáním této povinnosti plně zodpovídá žadatel
- náklady spojené s pokácením si hradí žadatel sám
- dřevní hmota bude odklizená ihned po ukončení kácení a využita, nebo odstraněna v souladu se zákonem o odpadech
- kácení bude provedeno v době vegetačního klidu, tj. v době od 1.10 do 31.3 běžného roku
- minimálně 15 dní před započatím kácení žadatel oznámí termín kácení Magistrátu města Ústí nad Labem - odboru životního prostředí



- náhradní výsadba bude provedena na p.p.č. 4209, v k.ú. Ústí nad Labem, která je ve vlastnictví žadatele
- náhradní výsadba bude provedena do 6 měsíců od pokácení, nejpozději do 30.11.2018
- dřevina bude vypěstována v kategorii alejový strom dle ČSN 464 902-1 Vypěstky okrasných dřevin – všeobecná ustanovení a ukazatele jakosti, a to ve velikosti 12/14
- v případě, že dřevina vysazená v rámci náhradní výsadby v době trvání následné péče uhynou, bude bezodkladně nahrazena novým jedincem stejného druhu a velikosti

**Označení účastníků řízení podle § 27 odst. 1 zákona č. 500/2004 Sb., správní řád:**

- Statutární město Ústí nad Labem, se sídlem Velká Hradební 8, 400 01 Ústí nad Labem, IČ 000 815 31

**O d ů v o d n ě n í :**

Magistrát města Ústí nad Labem - odbor životního prostředí, obdržel dne 29.4.2016 žádost statutárního města Ústí nad Labem, odboru dopravy a majetku, ul. Velká Hradební 8, 401 00 Ústí nad Labem, o povolení pokácení 1 ex. slivoně, rostoucího na p.p.č. 4209, v k.ú. Ústí nad Labem, ul. Růžový palouček. Žádost byla odůvodněna uschnutím stromu.

Vlastníkem pozemku je podle informace z katastru nemovitostí žadatel. Obvod kmene byl měřen ve výšce 130 cm nad zemí.

O doručení žádosti byly dne 3.5.2016 informovány spolky, které mají u správního orgánu podanou žádost o informace o zahajovaných správních řízeních dle ust. § 70 odst. 2 zákona. Do řízení se ve stanoveném termínu nepřihlásil žádný.

Dne 8.6.2016 bylo na uvedené parcele provedeno místní šetření, při kterém byl zhodnocen zdravotní stav dřeviny a její estetická a funkční hodnota.

V rámci místního šetření byly zjištěny následující skutečnosti:

Předmětem šetření byl 1 ex. třešně sakury (*Prunus serrulata*), s obvodem kmene 14 cm. Strom se nachází na parcele, která je v katastru nemovitostí evidovaná jako ostatní plocha, se způsobem využití ostatní komunikace. Dřevina roste v pruhu zeleně, který je mezi chodníkem a silnicí. Strom je kompletně uschlý.

Orgán ochrany přírody v průběhu řízení posoudil, zda zájem na pokácení dřeviny převyšuje konkurující veřejný zájem na jejím zachování. Správní orgán přitom zhodnotil estetický a funkční význam dřeviny na straně jedné a závažnost důvodů pro její pokácení na straně druhé. Závažné důvody k vydání povolení ke kácení dřeviny ve smyslu Metodického pokynu odboru obecné ochrany přírody a krajiny Ministerstva životního prostředí č. ZP29/2014 jsou skutečnosti, které nelze nijak účinně eliminovat přiměřenými a obvykle dostupnými prostředky nebo postupy jinak, než pokácením dřeviny. Vzhledem k rozdílnému funkčnímu a estetickému významu konkrétních dřevin na konkrétních stanovištích mohou být stejné důvody ke kácení uváděné v žádosti o kácení podané žadatelem posouzeny ze strany orgánu ochrany přírody a krajiny odlišně.

Z výše uvedených skutečností je zřejmé, že důvod uváděný žadatelem je opodstatněný a veřejný zájem na pokácení 1 ex. třešně převažuje nad konkurujícím veřejným zájmem na jeho zachování.

Z výše uvedených důvodů bylo po vyhodnocení estetické a funkční hodnoty a na základě poznatků zjištěných při výše uvedeném místním šetření rozhodnuto tak, jak je uvedeno ve výroku tohoto rozhodnutí.

Správním orgánem bylo dále hodnoceno, zda pokácením dřeviny nebudou dotčeny další zájmy ochrany přírody a krajiny. Strom není součástí významného krajinného prvku. Není součástí maloplošného zvláště chráněného území, kácením dřeviny nedojde k snížení krajinného rázu.

Dále bylo hodnoceno, zda pokácením dřeviny nemůže dojít k porušením zákazů daných ust. § 5a zákona, konkrétně, zda pokácením dřevin nedojde k úmyslnému poškozování nebo ničení hnízd a vajec, či odstraňování funkčních hnízd. Případně, zda nedojde k úmyslnému vyrušování významnému z hlediska cílů Evropské směrnice o ptácích (tj. mohlo by mít negativní dopad na populaci daného druhu v území). V případě, že bude splněna pátá podmínka třetího výroku rozhodnutí, tedy, že kácení proběhne v době vegetačního klidu a tedy i mimo hnízdní období ptáků, nebude mít tato činnost negativní dopad na populaci v daném území, a tudíž se nejedná o rušení významné z hlediska cílů Evropské směrnice o ptácích. V takovém případě není nutné stanovení odchylného postupu dle ust. § 5b zákona.

Další zájmy ochrany přírody a krajiny chráněné zákonem nebudou kácením dřeviny dotčeny.

V zájmu doplnění stávajícího stromořadí a zachování funkční a společenské hodnoty prostoru byla uložena náhradní výsadba za pokácenou dřevinu. Protože průměr kmene dřeviny je menší než 10 cm, nebylo možné k ocenění využít metodiku AOPK ČR ve verzi 2013, za použití internetové kalkulačky, přístupné na <http://ocenovanidrevin.nature.cz/>, pro zjištění způsobené ekologické újmy. Uložená náhradní výsadba je chápána jako výměna odumřelého jedince ve stromořadí.

Správní orgán během řízení postupoval dle § 6 odst. 2 zákona č. 500/2004 Sb., správního řádu tak, aby nikomu nevznikaly zbytečné náklady. Všechny získané podklady byly dostatečně průkazné k vydání rozhodnutí a v zájmu zásady rychlosti ekonomické hospodárnosti nebyly vyžadovány další nadbytečné materiály od dotčených osob.

Správní poplatek za provedené místní šetření nebyl vyměřen. Žadatel je dle ust. § 8 odst. 2 písm. c) zákona č. 634/2004 Sb. o správních poplatcích, v platném znění, od poplatku za místní šetření osvobozen.

#### **Podklady:**

- Žádost, spis. zn. OŽP/36788/K/2016/1/ZaJn
- Výpis z KN, spis. zn. OŽP/36788/K/2016/1/ZaJn-1
- Snímek se zákresem, spis. zn. OŽP/36788/K/2016/1/ZaJn-2
- Fotodokumentace, spis. zn. OŽP/36788/K/2016/1/ZaJn-3
- Záznam o určení oprávněné osoby, spis. zn. OŽP/36788/K/2016/2/ZaJn
- Oznámení občanským spolkům, spis. zn. OŽP/36788/K/2016/3/ZaJn
- Uvědomění o zahájení řízení, spis. zn. OŽP/36788/K/2016/4/ZaJn
- Záznam z místního šetření, spis. zn. OŽP/36788/K/2016/5/ZaJn

#### **Poučení účastníků:**

Proti tomuto rozhodnutí mohou účastníci řízení podat podle § 81 a násl. zákona č. 500/2004 Sb., správní řád, ve znění pozdějších předpisů, odvolání, ve kterém se uvede, v jakém rozsahu se rozhodnutí napadá a dále namítaný rozpor s právními předpisy, nebo nesprávnost rozhodnutí nebo řízení, jež mu předcházelo, ve lhůtě 15 dnů ode dne jeho oznámení ke Krajskému úřadu Ústeckého kraje, se sídlem Velká Hradební 48, Ústí nad Labem, a to podáním učiněným u zdejšího úřadu. Za počátek lhůty se považuje den následující po dni oznámení tohoto rozhodnutí, nejpozději však po uplynutí desátého dne ode dne, kdy bylo nedoručené a uložené rozhodnutí připraveno k vyzvednutí.



Odvolání se podává s potřebným počtem stejnopisů tak, aby jeden stejnopis zůstal správnímu orgánu a aby každý účastník dostal jeden stejnopis. Nepodá-li účastník potřebný počet stejnopisů, vyhotoví je správní orgán na náklady účastníka. Podané odvolání má odkladný účinek. Odvolání jen proti odůvodnění rozhodnutí je nepřipustné.



[REDACTED]

vedoucí oddělení ochrany přírody, lesů,  
myšlivosti, rybářství a zemědělského půdního  
fondu

**Obdrželi:**

**Účastníci řízení (DS)**

- zde - ODM

ul. Růžový palouček





