

SMLOUVA O DÍLO

uzavřená podle § 2586 a násl. zákona č. 89/2012 Sb., občanský zákoník,
v platném znění, (dále jen „občanský zákoník“)

Č.j.: KRPU-163890-9/ČJ-2017-0400VZ

Článek I.
Smluvní strany

Název:	Česká republika - Krajské ředitelství policie Ústeckého kraje (dále i „KŘP-U“)
Sídlo:	Lidické nám. 899/9, 401 79 Ústí nad Labem
Identifikační číslo:	75151537
Daňové identifikační číslo:	CZ75151537
Banka:	Česká národní banka Ústí nad Labem
Číslo účtu / kód banky:	[REDACTED]
Ve věcech smlouvy oprávněn jednat:	pik. Ing. Jirí Šenkýř, náměstek ředitele krajského ředitelství pro ekonomiku
Ve věcech technických oprávněn jednat:	Vlastimil Brůha, investiční referent oddělení správy nemovitého majetku odboru správy majetku Krajské ředitelství policie Ústeckého kraje, Petrovická 172, 403 40 Ústí nad Labem - Božtěšice
Kontaktní adresa:	[REDACTED]
Telefon:	[REDACTED]
E-mail:	[REDACTED]

dále jen „objednatel“

a

Název:	HAVI s.r.o.
Sídlo:	Novosedlická 2888, 415 01 Teplice
Identifikační číslo:	40232981
Daňové identifikační číslo:	CZ40232981
Banka:	UniCredit Bank Czech Republic a.s.
Číslo účtu / kód banky:	[REDACTED]
Ve věcech smlouvy oprávněn jednat:	Ing. Zdeněk Vilt
Ve věcech technických oprávněn jednat:	Ing. Miroslav Sádovský
Kontaktní adresa:	Novosedlická 2888, 415 01 Teplice
Telefon:	Ing Zdeněk Vilt – [REDACTED] Ing. Miroslav Sádovský – [REDACTED]
E-mail:	[REDACTED]
Obchodní rejstřík:	Veděny u Krajského soudu v Ústí nad Labem, oddíl C, vložka 1620

dále jen „zhotovitel“

„KŘP U – Teplice Doliny, Svahová 3214 – výstavba nového zbrojního skladu včetně osazení trezorových dveří“

Článek II. Předmět smlouvy

1. Předmětem této smlouvy je závazek zhotovitele provést na svůj náklad a nebezpečí, řádně, včas a ve sjednané kvalitě, pro objednatele dílo specifikované v čl. II. odst. 2 a současně s tím také závazek objednatele dílo převzít a zaplatit za něj sjednanou cenu.
2. Specifikace díla:
Předmětem plnění je provedení výstavby nového zbrojního skladu včetně osazení trezorových dveří v areálu KŘP Ústeckého kraje – Teplice Doliny, Svahová 3214 v rozsahu prací a dodávek tak, jak je vymezeno rozpočtem a projektovou dokumentací, jenž jsou přílohou č. 1 této smlouvy.

Článek III. Způsob a termín zhotovení díla, předání díla

1. Zhotovitel je při zhotovení díla povinen postupovat s odbornou péčí, podle svých nejlepších znalostí a schopností, přičemž je při své činnosti povinen chránit zájmy a dobré jméno objednatele a postupovat v souladu s jeho pokyny. V případě nevhodných pokynů objednatele je zhotovitel povinen na nevhodnost těchto pokynů objednatele písemně upozornit, v opačném případě nese zhotovitel zejména odpovědnost za vady a za škodu, které v důsledku nevhodných pokynů objednatele objednateli a/nebo zhotoviteli a/nebo třetím osobám vznikly.
2. Výsledek činnosti, jenž je předmětem díla nebo jeho části dle této smlouvy, není zhotovitel oprávněn poskytnout třetím osobám.
3. Objednatel se zavazuje předat zhotoviteli staveniště do 3 pracovních dnů od podpisu této smlouvy oběma smluvními stranami a zhotovitel se zavazuje zahájit činnost na předmětném díle neprodleně po předání staveniště, nejpozději však do 3 pracovních dnů od předání staveniště.
4. Termín zhotovení a předání řádně zhotoveného díla je stanoven do 55 kalendářních dnů od uzavření smlouvy.
5. Zhotovitel je povinen použít při realizaci díla pouze suroviny, materiály a výrobky, které jsou řádně schváleny a certifikovány. Doklady o certifikaci bude předkládat objednateli zpravidla již před uzavřením smlouvy, a pokud to nebude možné, tak v průběhu prováděných prací, vždy však ještě před jejich použitím nebo zabudováním. O předložení dokladů o certifikaci bude vedena písemná dokumentace.
6. Zhotovitel je před předáním díla povinen na své náklady zajistit úklid místa plnění a jeho bezprostředního okolí, a to nejpozději do 3 dnů od předání díla.
7. Dílo bude předáno objednateli v dohodnuté kvalitě bez vad a nedodělků bránících užívání díla.
8. Místem předání díla je Krajské ředitelství policie Ústeckého kraje, Svahová 3214, 415 01 Teplice – Doliny.
9. O předání a převzetí díla bude zhotovitelem vyhotoven protokol o předání a převzetí díla (dále jen „protokol“) ve dvou (2) vyhotoveních, který bude podepsán oběma smluvními stranami a každá ze smluvních stran obdrží po jednom (1) vyhotovení protokolu.
10. Zjistí-li zhotovitel před zahájením prací nebo v průběhu prací nepředvídatelné překážky, související se stavem stávajícího objektu nebo souvisejících pozemků, které mu zabraňují práce zahájit, nebo v nich pokračovat, neprodleně toto oznámí objednateli a bude o tom sepsán zápis podepsaný oběma stranami. Způsobí-li tyto odsouhlasené překážky prodloužení termínu dokončení díla, nebude to posuzováno jako prodloužení zhotovitele s plněním závazku.
11. Dílo je dokončeno, pokud jsou dokončeny veškeré práce a dodávky a je ve smyslu ust. § 2605 odst. 1 občanského zákoníku předvedena jeho způsobilost. Pokud má být dokončení díla prokázáno provedením ujednaných zkoušek ve smyslu § 2607 občanského zákoníku, považuje se provedení díla za dokončené úspěšným provedením zkoušek. Zhotovitel má za povinnost v rámci plnění předat objednateli doklady o úspěšném provedení všech zkoušek a revizí, jejichž provedení vyplývá z přísl. norem a jiných předpisů, vztahujících se k dokončované stavbě, zejména:
 - a. atesty a doklady o požadovaných vlastnostech výrobků

- b. záruční listy, návody k obsluze apod.
- c. zápisy o převzetí zakrytých konstrukcí
- d. doklady o řádném uložení odpadů ze stavby na skládce
- e. případné další doklady, které si vyžádá objednatel v průběhu realizace díla.

Tyto doklady je nutné předat objednateli nejpozději při předání hotového stavebního díla.

12. Zhotovitel oznámí objednateli alespoň 3 pracovní dny předem, kdy bude dílo dokončeno a připraveno k předání. Výzva bude provedena doporučeným dopisem nebo zápisem ve stavebním deníku. V posledně uvedeném případě se považuje objednatel za řádně vyzvaného, jestliže potvrdí výzvu svým podpisem.
13. Objednatel je povinen se k předání a převzetí díla ve stanovený den a hodinu na místo dostavit.
14. Jestliže zhotovitel předá objednateli dílo s vadami nebo nedodělký, které nebrání jeho řádnému užívání, objednatel takovéto dílo převezme s výhradami.
15. Existence vad a nedodělků, jejich rozsah a podrobný popis bude zaznamenán v předávacím protokolu k předmětu díla. Zhotovitel je v případě předání předmětu díla s vadami nebo nedodělký, které nebrání jeho řádnému užívání, povinen vady opravit po předání díla v termínu sjednaném v předávacím protokolu, nebo poskytnout objednateli přiměřenou slevu z ceny díla, pokud se strany nedohodnou jinak.
16. Objednatel je oprávněn odmítnout převzetí díla, pokud dílo nebude dokončeno ve smyslu ust. § 2605 a násl. občanského zákoníku. Důvody odmítnutí převzetí díla objednatel písemně sdělí zhotoviteli ve lhůtě pěti (5) pracovních dnů od původního termínu předání díla. Na následné předání díla se použijí výše uvedená ustanovení tohoto článku.

Článek IV.

Ujednání o provedení díla

1. Zhotovitel se zavazuje na pracovišti:
 - a) dodržovat bezpečnostní, hygienické, požární a ekologické předpisy;
 - b) zajistit si vlastní dozor nad bezpečností práce a soustavou kontrolu nad bezpečností práce při činnosti na pracovištích objednatele ve smyslu příslušných ustanovení zákona 262/2006 Sb., zákoník práce, v platném znění a souvisejících právních předpisů.
2. Realizace díla a s tím související skutečnosti:
 - a) Předané staveniště bude zhotovitelem užíváno výhradně pro účely zajištění předmětu této smlouvy, když zhotovitel přebírá v plném rozsahu odpovědnost za vlastní řízení postupu prací a za sledování a dodržování předpisů o bezpečnosti práce a ochrany zdraví při práci, za zachování pořádku na staveništi.
 - b) Zařízení staveniště si zabezpečuje zhotovitel. Cena za vybudování, údržbu a likvidaci zařízení staveniště je započtena v ceně díla.
 - c) Zhotovitel při provádění díla v maximální možné míře zajistí ochranu životního prostředí dle platných právních předpisů. Odvozy odpadů a obalů a jejich likvidace budou prováděny zhotovitelem na jeho náklady, a to v souladu se zákonem č. 185/2001 Sb., o odpadech a o změně některých dalších zákonů, a prováděcími předpisy (zákon č. 383/2001 Sb., o podrobnostech nakládání s odpady); v případě výslovného požadavku objednatele je zhotovitel povinen doložit doklad o jejich likvidaci v souladu se zákonem při přejímacím řízení. Výjimku tvoří kovové odpady (včetně jejich slitin) ze stavby, které objednatel požaduje po zhotoviteli dobropisovat na základě dokladu o předání k recyklaci formou výkupu ve společnosti KOVOŠROT GROUP CZ a.s. IČ 28674286 s požadavkem připsat finanční obnos na číslo účtu objednatele . Doklad o předání odpadu předá objednateli nejpozději při předání hotového stavebního díla.
 - d) Zhotovitel se zavazuje udržovat na převzatém staveništi, výjezdech z něho, na používaných vozovkách a přenechaných inženýrských sítích pořádek a čistotu a je povinen odstraňovat odpady a nečistoty vzniklé jeho pracemi ve lhůtě do 48 hodin od jejich vzniku.
 - e) Zhotovitel je povinen vést kompletní fotodokumentaci po celé období realizace stavby a předat ji objednateli na digitálním nosiči nejpozději při předání hotového stavebního díla.
 - f) Zhotovitel je povinen vést řádně stavební deník a objednatel je povinen při jeho vedení v předepsané míře spolupůsobit.

- g) Zhotovitel je povinen před započítím díla předat objednateli seznam všech pracovníků, kteří se budou při plnění této smlouvy pohybovat na staveništi, a to včetně čísel jejich občanských průkazů a seznam registračních značek všech vozidel, která budou vjíždět do prostoru místa plnění. Osoby nebo vozidla, která nebudou v seznamu uvedena, není objednatel povinen vpustit do prostoru staveniště. Jakékoliv následky z toho vzniklé jdou k tíži zhotovitele.
- h) Objednatel má právo kontroly provádění prací podle zadání, s právem přístupu na staveniště.
- i) Náhradní materiály může zhotovitel použít pouze po předchozím písemném souhlasu objednatele, který bude podmíněn dohodou o jakosti a ceně.
- j) Před zakrytím prací a konstrukcí, kdy nebude možné dodatečně zjistit jejich rozsah a kvalitu, je zhotovitel povinen včas vyzvat zástupce objednatele k provedení kontroly.
- k) Práce, které vykazují již v průběhu provádění nedostatky, musí zhotovitel nahradit pracemi bezvadnými. Pokud zhotovitel ve lhůtě stanovené objednatelem vady neodstraní, má objednatel právo nechat tyto vady odstranit třetí osobou na náklady zhotovitele.
- l) V případě, že část nebo celek dodávky neodpovídá podmínkám smluvních dokumentů, je objednatel oprávněn přikázat zhotoviteli opravu (výměnu) vadných plnění. Neučiní-li tak zhotovitel v určené, popř. smluvené lhůtě, má objednatel právo na zajištění odstranění takové vady třetí osobou, a to na náklady zhotovitele.
- m) Riziko poškození, ztráty nebo zničení předmětu na staveništi a za škody způsobené zaměstnanci zhotovitele nese zhotovitel.
- n) Všechny škody a ztráty, které vzniknou na stavebních materiálech a pracích až do doby předání díla objednateli, pokud nejsou zaviněny objednavatelem, jdou k tíži zhotovitele.
- o) Zhotovitel si bude při realizaci díla počínat tak, aby nevznikla objednateli ani jiným osobám škoda na majetku či jiná nemajetková újma. V případě vzniku škody budou odpovědnostní vztahy řešeny v souladu s platnými právními předpisy, když povinnost náhrady škody ponese strana odpovědná.
- p) Zhotovitel si je vědom, že odpovídá i za škodu způsobenou okolnostmi, které mají původ v povaze přístroje nebo jiné věci, jichž bylo při plnění závazku použito a že se této povinnosti nemůže zříci.
- q) Případnou havárii je povinen zhotovitel začít odstraňovat bez zbytečného odkladu, a to jak v případech, kdy vznikne při jím prováděné činnosti nebo dodatečně po jejím ukončení, bez ohledu na to, zda její vznik zjistil sám, nebo mu byla objednatelem, jím pověřeným zaměstnancem, či případně jinou osobou oznámena, nejpozději však do 24 hodin po jejím vzniku či zjištění. O vzniku havárie a způsobu jejího oznámení zhotoviteli bude objednatelem následně zpracován v písemné podobě „Záznam o vzniku havárie“, jehož kopie bude zaslána prokazatelným způsobem zhotoviteli.
- r) Zhotovitel je povinen před započítím prací zajistit proškolení pracovníků podílejících se na zhotovování díla (dále jen „pracovníci stavby“) ze zásad v oblasti bezpečnostních směrnic, které platí v areálu Teplice – Doliny, Svahová 3214.
- s) Zhotovitel je povinen zajistit, aby pohyb pracovníků stavby a vozidel stavby probíhal ve vymezeném prostoru a na stavbě tak, aby nebyla narušena činnost ostatních uživatelů areálu Teplice – Doliny, Svahová 3214.
- t) Zhotovitel je povinen seznámit pracovníky stavby s tím, že kouření je v areálu Teplice – Doliny, Svahová 3214, povoleno pouze na vyhrazeném místě a zajistit, aby pracovníci stavby toto omezení dodržovali.
- u) Zhotovitel je povinen zajistit, že po celou dobu trvání stavby budou okolní komunikace udržovány v čistotě.
- v) Zhotovitel je oprávněn odebírat vodu a elektrickou energii potřebnou pro provádění díla pouze z míst předem určených objednatelem.
- w) Zhotovitel bere na vědomí, že dílo bude realizováno za provozu areálu Teplice – Doliny, Svahová 3214, kde se nacházejí režimová pracoviště, a proto je pracovní doba s přístupem do areálu omezena. Areál Teplice – Doliny, Svahová 3214, je přístupný pouze v pracovní dny a to od 7:00 do 15:30 hod.
- x) Zhotovitel prohlašuje, že skutečnosti vyplývající z charakteru areálu Teplice – Doliny, Svahová 3214, coby režimového pracoviště, zohlednil při kalkulaci ceny díla, a proto nebude mít jakýkoli nárok na změnu ceny díla dle čl. VI. odst. 1 ani posunutí termínů plnění dle čl. III. odst. 4.
- y) Objednatel v odůvodněných případech, na základě žádosti zhotovitele, zpřístupní areál Teplice – Doliny, Svahová 3214, pro pracovníky stavby i mimo dobu uvedenou v čl. IV. odst. 2, a to nejdéle od 7:00 do 19:00 hod. ve všedních dnech i o sobotách a nedělích. Žádost o

výjimku z omezené pracovní doby musí být objednateli doručena nejméně 3 pracovní dny přede dnem, kdy má být tato výjimka uplatněna. Žádost bude obsahovat údaj o tom, na jakou dobu (na jaké konkrétní dny) má být výjimka udělena.

- z) Zhotovitel zajistí, aby po celou dobu stavby nebyla vlivem jeho činnosti nebo činnost subdodavatelů blokována příjezdová komunikace do areálu Teplice – Doliny, Svahová 3214.

Článek V.

Nebezpečí škody na předmětu díla

1. Nebezpečí škody na předmětu díla nese od počátku zhotovování do předání a převzetí díla zhotovitel.

Článek VI.

Cena díla a platební podmínky

1. Smluvní strany se dohodli ve smyslu ust. § 2620 občanského zákoníku na ceně díla s odkazem na rozpočet, který je přílohou č. 1 této smlouvy, a který byl objednateli sdělen zhotovitelem před uzavřením smlouvy a jehož úplnost byla zhotovitelem zaručena, ve výši:

cena díla bez DPH: 173.844,55 Kč

DPH 21 %: 36.507,36 Kč

Celková cena vč. DPH: 210.351,91 Kč

2. Cena díla je ve smyslu ust. § 2621 občanského zákoníku cenou neměnnou a nejvýše přípustnou a zahrnuje veškeré náklady zhotovitele spojené s provedením předmětu díla.
3. Sazba DPH bude v případě její změny stanovena v souladu s platnými právními předpisy.
4. Zhotovitel je povinen vyhotovit krycí list faktury, který musí být odsouhlasen odpovědnými osobami stran smlouvy. Teprve na základě odsouhlaseného krycího listu může být vystaven daňový doklad.
5. Cena díla bude zaplacená na základě celkové faktury, jež bude vystavena zhotovitelem na základě skutečně provedených a odsouhlasených prací oprávněnou osobou objednatele. Faktura bude předložena ve dvou vyhotoveních. Faktura (daňový doklad) vystavená zhotovitelem musí obsahovat náležitosti stanovené právními předpisy, zejména dle § 29 zákona č. 235/2004, o dani z přidané hodnoty, ve znění pozdějších předpisů.
6. Celková faktura musí obsahovat:
- označení faktury a její číslo,
 - firmu (obch. jméno), IČ, DIČ, údaj o zapsání v obchodním rejstříku či jiné evidenci,
 - sídlo objednatele a zhotovitele,
 - bankovní spojení zhotovitele,
 - předmět plnění,
 - fakturovanou částku,
 - údaj o splatnosti faktury,
 - číslo jednacích smlouvy o dílo.
7. Zhotovitel je povinen přiložit k faktuře kopii protokolu a krycí list faktury.
8. Smluvní strany se dohodly na lhůtě splatnosti faktury v délce třiceti (30) kalendářních dnů ode dne doručení faktury objednateli na kontaktní adresu objednatele. V případě pochybností se má za to, že dnem doručení se rozumí třetí den ode dne prokazatelného odeslání faktury. Cena díla se považuje za uhrazenou okamžikem odepsání fakturované ceny díla z bankovního účtu objednatele ve prospěch zhotovitele. Pokud objednatel uplatní nárok na odstranění vady díla ve lhůtě splatnosti faktury, není objednatel povinen až do odstranění vady díla uhradit cenu díla.

Okamžikem odstranění vady díla začne běžet nová lhůta splatnosti faktury v délce třiceti (30) kalendářních dnů.

9. Objednatel nebude poskytovat zhotoviteli jakékoliv zálohy na úhradu ceny díla nebo její části.
10. Objednatel je oprávněn před uplynutím lhůty splatnosti faktury vrátit bez zaplacení fakturu, která neobsahuje náležitosti stanovené touto smlouvou nebo budou-li tyto údaje uvedeny chybně. Zhotovitel je povinen podle povahy nesprávnosti fakturu opravit nebo nově vyhotovit. V takovém případě není objednatel v prodlení se zaplacením ceny díla. Okamžikem doručení náležitě doplněné či opravené faktury začne běžet nová lhůta splatnosti faktury v délce třiceti (30) kalendářních dnů.
11. Na fakturovanou částku je objednatel v souladu s ustanovením § 1982 občanského zákoníku oprávněn jednostranně započíst jakékoliv splatné peněžité pohledávky vůči zhotoviteli, a to především pohledávky smluvních pokut dle článku IX. smlouvy.
12. V souladu s § 42 odst. 2 zákona č. 219/2000 Sb., o majetku České republiky je zhotovitel oprávněn započíst svou pohledávku za objednatelem na svůj dluh vůči objednateli pouze po vzájemné dohodě s objednatelem.
13. Objednatel nemá povinnost účasti na režimu přenesení daňové povinnosti dle §92a ve smyslu ustanovení §5 odst. 3 zákona č. 235/2004 Sb. o DPH.
14. Zhotovitel, který poskytuje zdanitelné plnění, je povinen bezprostředně, nejpozději do dvou pracovních dnů od zjištění insolvence nebo hrozby jejího vzniku, popř. od vydání rozhodnutí správce daně, že je zhotovitel nespolehlivým plátcem dle § 106a zákona č. 235/2004 Sb., o dani z přidané hodnoty, ve znění pozdějších předpisů (dále jen „ZDPH“), oznámit takovou skutečnost prokazatelně objednateli, příjemci zdanitelného plnění. Porušení této povinnosti je smluvními stranami považováno za podstatné porušení této smlouvy.
15. Zhotovitel se zavazuje, že bankovní účet jím určený pro zaplacení jakéhokoliv závazku na základě této smlouvy bude od data uzavření této smlouvy do ukončení její účinnosti zveřejněn způsobem umožňujícím dálkový přístup ve smyslu § 96 odst. 2 ZDPH, v opačném případě je zhotovitel povinen sdělit objednateli jiný bankovní účet řádně zveřejněný ve smyslu § 96 ZDPH. Pokud bude zhotovitel označen správcem daně za nespolehlivého plátce ve smyslu § 106a ZDPH, zavazuje se zároveň o této skutečnosti neprodleně písemně informovat objednatele spolu s uvedením data, kdy tato skutečnost nastala.
16. Pokud objednateli vznikne podle § 109 ZDPH ručení za nezaplacenou DPH z přijatého zdanitelného plnění od zhotovitele, nebo se objednatel důvodně domnívá, že tyto skutečnosti nastaly nebo mohly nastat, má objednatel právo bez souhlasu zhotovitele uplatnit postup zvláštního způsobu zajištění daně, tzn., že je objednatel oprávněn odvést částku DPH podle faktury vystavené zhotovitelem přímo příslušnému finančnímu úřadu, a to v návaznosti na §§ 109, 109a ZDPH.
17. Úhradou DPH na účet příslušného finančního úřadu se pohledávka zhotovitele vůči objednateli v částce uhrazené DPH považuje bez ohledu na další ustanovení této smlouvy za uhrazenou. Objednatel je povinen zhotovitele o takové úhradě bezprostředně po jejím uskutečnění písemně informovat.
18. Zhotovitel doručí fakturu na adresu KŘP-U, Odbor správy majetku, Oddělení správy nemovitého majetku, Lidické nám. 899/9, 401 79 Ústí nad Labem 2 nejpozději do 13. prosince 2017. Faktura doručena po tomto termínu bude splatná do devadesáti (90) kalendářních dnů od data vystavení a objednatel není povinen provést její úhradu v roce 2017.

Článek VII.

Kontrola provádění díla

1. Kontrola průběhu prací na díle bude vykonávána dle potřeb objednatele. Zhotovitel se zavazuje předkládat objednateli na jeho žádost písemné informace o průběhu a obsahu prací v rámci zhotovování díla, a to nejpozději do třech (3) pracovních dnů od doručení žádosti objednatele, která může být učiněna a doručena i prostřednictvím e-mailu nebo faxu.

2. Objednatel je oprávněn nařídit v rámci kontroly průběhu prací na díle kontrolní den, který se bude konat v místě a době určené objednatelem, a zhotovitel je povinen se kontrolního dne zúčastnit a předložit veškeré požadované informace a dokumenty. Objednatel je povinen zhotoviteli písemně oznámit kontrolní den nejméně pět (5) pracovních dnů před jeho konáním.
3. Zhotovitel je povinen umožnit osobám oprávněným k výkonu kontroly kontrolu dokladů souvisejících s plněním zakázky, a to po dobu danou právními předpisy k jejich archivaci (zákon č. 563/1991 Sb., o účetnictví, ve znění pozdějších předpisů, a zákon č. 235/2004 Sb., o dani z přidané hodnoty, ve znění pozdějších předpisů).

Článek VIII.

Povinnost mlčenlivosti

1. Zhotovitel se zavazuje zachovávat ve vztahu ke třetím osobám mlčenlivost o informacích, které při plnění této smlouvy získá od objednatele nebo o objednateli či jeho zaměstnancích a spolupracovnících a nesmí je zpřístupnit bez písemného souhlasu objednatele žádné třetí osobě ani je použít v rozporu s účelem této smlouvy, ledaže se jedná:
 - a. o informace, které jsou veřejně přístupné, nebo
 - b. o případ, kdy je zpřístupnění informace vyžadováno zákonem nebo závazným rozhodnutím oprávněného orgánu.
2. Zhotovitel je povinen zavázat povinností mlčenlivosti podle odstavce 1. Všechny osoby, které se budou podílet na poskytování služeb objednateli dle této smlouvy.
3. Za porušení povinností mlčenlivosti osobami, které se budou podílet na poskytování služeb dle této smlouvy, odpovídá zhotovitel, jako by povinnost porušil sám.
4. Povinnost mlčenlivosti trvá i po skončení účinnosti této smlouvy.
5. Veškerá komunikace mezi smluvními stranami bude probíhat prostřednictvím osob oprávněných jednat jménem smluvních stran, kontaktních osob, popř. jimi pověřených pracovníků.

Článek IX.

Smluvní pokuty a odstoupení od smlouvy

1. V případě nedodržení termínu zhotovení a předání řádně zhotoveného díla podle čl. III. ze strany zhotovitele, je zhotovitel povinen zaplatit objednateli smluvní pokutu ve výši 0,5 % z ceny díla včetně DPH za každý byt i započatý den prodlení ze strany zhotovitele.
2. V případě nesplnění termínu sjednaného v předávacím protokolu pro odstranění vad či nedodělků, je zhotovitel povinen zaplatit objednateli smluvní pokutu ve výši 0,5 % z ceny díla včetně DPH za každý byt i započatý den prodlení s odstraněním vady nebo s nápravou nedodělku. Pokud se strany nedohodnou jinak.
3. V případě nedodržení sjednaného termínu zahájení odstraňování záručních vad (5 pracovních dnů po nahlášení, resp. 24 hodin u havárie) je zhotovitel povinen zaplatit objednateli za každý byt i započatý den prodlení smluvní pokutu ve výši 1.000,- Kč za každou neodstraněnou vadu; u vady díla mající charakter havárie činí smluvní pokuta 500,- Kč za každou byt i započatou hodinu prodlení.
4. V případě prodlení zhotovitele s odstraněním záručních vad ve lhůtách dle čl. X. odst. 7 je zhotovitel povinen uhradit objednateli smluvní pokutu ve výši 1 000,- Kč za každý byt i započatý den prodlení s odstraněním záruční vady.
5. Jestliže zhotovitel poruší jakoukoli povinnost podle čl. VIII. této smlouvy, zavazuje se zhotovitel uhradit objednateli smluvní pokutu ve výši 50 000,- Kč za každé jednotlivé porušení povinnosti.
6. Jestliže prohlášení zhotovitele uvedené v čl. XIII. odst. 4 se ukáže být nepravdivým, je zhotovitel povinen zaplatit objednateli smluvní pokutu ve výši 10 % z ceny díla včetně DPH.
7. Objednatel je povinen zaplatit zhotoviteli za nedodržení termínu zaplacení ceny zákonný úrok z prodlení ve výši dle nařízení vlády č. 351/2013 Sb. počítaný z ceny díla včetně DPH.

8. V případě nedodržení povinnosti zhotovitele uvedené v čl. III odst. 6. této smlouvy je zhotovitel povinen zaplatit objednateli smluvní pokutu ve výši 5.000,- Kč.
9. Povinnost uhradit smluvní pokutu vzniká dnem doručení výzvy k jejímu zaplacení povinné straně s dobou splatnosti 14 dnů, nedohodnou-li se smluvní strany jinak. Nárok na smluvní pokutu vzniká okamžikem porušení smluvní povinnosti.
10. Objednatel je oprávněn jednostranně započíst nezaplacenou a splatnou smluvní pokutu proti ceně díla.
11. Zaplacením smluvní pokuty a úroků z prodlení není dotčen nárok smluvních stran na náhradu škody, vzniklé porušením ustanovení smlouvy, na jehož základě je smluvní pokuta požadována.
12. Objednatel je povinen oznámit zhotoviteli započtení dluhu zhotovitele na pohledávku objednatele, a to do 7 dnů ode dne započtení. Toto oznámení nemá konstitutivní charakter.
13. Za podstatné porušení této smlouvy zhotovitelem, které zakládá právo objednatele na odstoupení od této smlouvy, se považuje zejména:
 - a. prodlení zhotovitele se zhotovením a předáním řádně zhotoveného díla o více než sedm (7) kalendářních dnů;
 - b. neodstranění vad díla ve lhůtě stanovené podle čl. X;
 - c. porušení jakékoli povinnosti zhotovitele podle čl. VIII.;
 - d. nezpracování připomínek objednatele do díla;
 - e. postup zhotovitele při zhotovení díla v rozporu s pokyny objednatele.
14. Objednatel je dále oprávněn od této smlouvy odstoupit v případě, že
 - a. vůči majetku zhotovitele probíhá insolvenční řízení, v němž bylo vydáno rozhodnutí o úpadku, pokud to právní předpisy umožňují;
 - b. insolvenční návrh na zhotovitele byl zamítnut proto, že majetek zhotovitele nepostačuje k úhradě nákladů insolvenčního řízení;
 - c. zhotovitel vstoupí do likvidace.

O shora uvedeném je Zhotovitel povinen objednatele informovat.

15. Zhotovitel je oprávněn odstoupit od smlouvy pro okolnosti vylučující odpovědnost ve smyslu a za podmínek dle občanského zákoníku.
16. Objednatel je oprávněn vypovědět tuto smlouvu kdykoliv s třicetidenní (30) výpovědní lhůtou, která počíná běžet prvním dnem následujícím po doručení výpovědi. V takovém případě je zhotovitel povinen učinit již jen takové úkony, bez nichž by mohly být zájmy objednatele vážně ohroženy.
17. Účinky každého odstoupení od smlouvy nastávají okamžikem doručení písemného projevu vůle odstoupit od této smlouvy druhé smluvní straně. Odstoupení od smlouvy se nedotýká zejména nároku na náhradu škody, smluvní pokuty a povinnosti mlčenlivosti.

Článek X.

Záruka a odpovědnost za vady díla

1. Záruční doba týkající se díla počíná běžet předáním díla bez vad a nedodělků.
2. Zhotovitel ručí za kvalitu jím prováděných prací (díla) dle této smlouvy po dobu 60 měsíců od data předání objednateli za podmínek uvedených v předávacím protokolu. Zhotovitel poskytuje záruku na materiály a zařízení dle záruk dodavatelů těchto materiálů a zařízení, min. však 24 měsíců nebo dle záručního listu (V záruční listině je nutné uvést materiály vyloučené ze záruky, resp. s kratší záruční lhůtou.).
3. Zhotovitel je povinen objednateli poskytnout v písemné podobě podmínky údržby a zacházení s výrobky a materiály, jejichž nedodržení vylučuje odpovědnost za výskyt vady v záruční lhůtě.
4. Reklamace vad musí být provedena písemně.
5. Výskyt eventuálních záručních vad oznámí objednatel zhotoviteli písemně spolu s uplatňovanými reklamačními nároky bez zbytečného odkladu po jejich zjištění. Zhotovitel je povinen sdělit objednateli své stanovisko k reklamaci prokazatelným způsobem zápisem o projednání reklamace nejpozději do 2 pracovních dnů od jejich doručení, a to na základě prověření stavu na místě.

Zároveň si zhotovitel s objednatelem dohodne termín odstranění vad. Neučiní-li tak, má se za to, že reklamaci uznává a odstranění vad provede nejpozději ve lhůtě uvedené níže, nebylo-li mezi smluvními stranami ujednáno jinak.

6. Zhotovitel je povinen nastoupit na odstranění záruční vady do 5 pracovních dnů od jejího řádného oznámení, nedohodne-li se s objednatelem jinak. V případě havárie zahájí opravu do 24 hodin.
7. Zhotovitel je povinen odstranit záruční vadu nejpozději do 20 kalendářních dnů od zahájení oprav, nedohodne-li se s objednatelem jinak.
8. Reklamace jsou ze strany objednatele řešeny pověřeným pracovníkem oddělení správy nemovitého majetku KŘP-U.

Článek XI.

Povinnosti zhotovitele

1. Zhotovitel je povinen po ukončení realizace díla předložit zadavateli případný seznam subdodavatelů, kteří se na zhotovení díla podíleli a jimž za plnění subdodávek uhradil více než 10 % z celkové ceny díla.

Článek XII.

Kvalitativní podmínky

1. Požadovaná kvalita a způsob její kontroly jsou dány zadávacími podmínkami, státními technickými normami, právními a bezpečnostními předpisy. Kontrolu provádění prací a dodržování požadované kvality bude sledovat pověřený pracovník oddělení správy nemovitého majetku KŘP-U a příp. projektant v rámci autorského dozoru.
2. Zhotovitel díla má za povinnost doložit objednateli doklad o schválení výrobku a o jeho kvalitativním zatřídění před jeho zabudováním.
3. Zhotovitel bude dílo realizovat v souladu se směrnicemi normy ČSN EN ISO 9001:2009 a garantuje, že předmět plnění bude mít po stanovenou dobu předepsané vlastnosti.

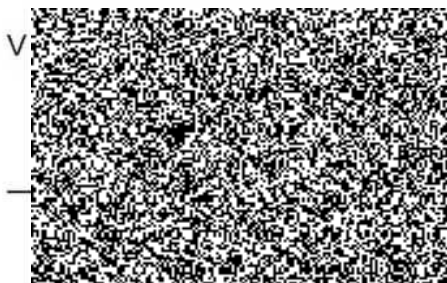
Článek XIII.

Ostatní ujednání

1. Smluvní strany jsou povinny bez zbytečného odkladu oznámit druhé smluvní straně případné změny údajů v záhlaví smlouvy.
2. Zhotovitel není bez předchozího písemného souhlasu objednatele oprávněn postoupit práva a povinnosti z této smlouvy na třetí osobu.
3. Zhotovitel je povinen upozornit objednatele písemně na existující či hrozící střet zájmů bezodkladně poté, co střet zájmů vznikne nebo vyjde najevo, pokud zhotovitel při vynaložení veškeré odborné péče nemohl střet zájmů zjistit před uzavřením této smlouvy.
4. Zhotovitel prohlašuje, že proti němu není v současné době vedena exekuce, ani proti němu není vedeno insolvenční řízení, není v úpadku, ani nebyl insolvenční návrh zhotovitele zamítnut proto, že majetek zhotovitele nepostačuje k úhradě nákladů insolvenčního řízení.
5. Zhotovitel bez jakýchkoliv výhrad souhlasí se zveřejněním své identifikace a dalších údajů uvedených ve smlouvě včetně ceny díla na profilu objednatele.
6. Tato smlouva bude uveřejněna v registru smluv dle zákona č. 340/2015 Sb., o zvláštních podmínkách účinnosti některých smluv, uveřejňování těchto smluv a o registru smluv, který nabyl účinnosti dne 1. července 2016.
7. Podkladem pro uzavření této smlouvy o dílo je nabídka zhotovitele ze dne 11. září 2017, která byla na základě zadávacího řízení vybrána jako nejvýhodnější.

Článek XIV.
Závěrečná ustanovení

1. Smlouva nabývá platnosti dnem jejího podpisu oběma smluvními stranami a může být změněna pouze písemnou dohodou smluvních stran.
2. Závazkový vztah smluvních stran založený touto smlouvou se řídí občanským zákoníkem.
3. Smluvní strany se zavazují, že veškeré spory vzniklé v souvislosti s realizací smlouvy budou přednostně řešeny smírnou cestou – dohodou. Nedojde-li k dohodě, budou spory řešeny před příslušným soudem, v jehož místní působnosti se nachází sídlo objednatele, nikoliv rozhodcem.
4. Smlouva je vyhotovena ve čtyřech (4) stejnopisech, přičemž objednatel obdrží 3 vyhotovení a zhotovitel obdrží 1 vyhotovení. Přílohy k této smlouvě jsou její nedílnou součástí.
5. Každá ze smluvních stran prohlašuje, že tuto smlouvu uzavírá svobodně a vážně, že považuje obsah této smlouvy za určitý a srozumitelný, a že jsou jí známy veškeré skutečnosti, jež jsou pro uzavření této smlouvy rozhodující, na důkaz čehož připojují smluvní strany k této smlouvě své podpisy.
6. Nedílnou součástí této smlouvy je příloha č. 1 – rozpočet.



HAVI s.r.o.
Novosedlická 2888, 415 01 Teplice
IČ: 402 32 981
OA KS Ústí n.L. spis č 1620
tel. 

V Ústí nad Labem dne 16 -10- 2017



krajské ... ku
POŠTOVNÍ ÚŘAD
KRAJSKÉ ŘEDITELSTVÍ POLICIE
ÚSTECKÉHO KRAJE
POŠTOVNÍ SCHRÁNKA 179
401 79 ÚSTÍ NAD LABEM



REKAPITULACE STAVBY

Kód: 1
Stavba: KŘP-ÚSK-Teplice Doliny, Svahová 3214 - Výstavba nového skladu zbraní

KSO:
Místo: Teplice, Doliny

CC-CZ:
Datum: 28. 6. 2017

Zadavatel:
ČR-KŘP Ústeckého kraje, Lidické nám.899/9, UL

IČ:
DIČ:

Uchazeč:
HAVI s.r.o., Novosedlická 2888, 415 01 Teplice

IČ: 40232981
DIČ: CZ40232981

Projektant:
TLProjekt

IČ:
DIČ:

Poznámka:

Soupis prací je sestaven za využití položek Cenové soustavy ÚRS. Cenové a technické podmínky položek Cenové soustavy ÚRS, které nejsou uvedeny v soupisu prací (tzv.úvodní části katalogů), jsou neomezeně dalkově k dispozici na www.cs-urs.cz. Položky, které nemají ve sloupci "Cenová soustava" uveden žádný údaj, nepochází z Cenové soustavy ÚRS.

Cena bez DPH 173 844,55

DPH	základní	Sazba daně	Základ daně	Výše daně
		21,00%	173 844,55	36 507,36
	snižovaná	15,00%	0,00	0,00

Cena s DPH 210 351,91

REKAPITULACE OBJEKTŮ STAVBY A SOUPISŮ PRACÍ

Kód: 1

Stavba: KŘP-ÚSK-Teplice Doliny, Svahová 3214 - Výstavba nového skladu zbraní

Místo: Teplice, Doliny

Datum:

28. 6. 2017

Zadavatel: ČR-KŘP Ústeckého kraje, Lidické nám.899/9, UL

Projektant:

TLProjekt

Kód	Objekt, Soupis prací	Cena bez DPH [CZK]	Cena s DPH [CZK]	Typ
Náklady stavby celkem		173 844,55	210 351,91	
01	Výstavba nového skladu zbraní	158 844,55	192 201,91	STA
VON	Vedlejší a ostatní náklady	15 000,00	18 150,00	VON

KRYCÍ LIST SOUPISU

Stavba:

KŘP-ÚSK-Teplíce Doliny, Svahová 3214 - Výstavba nového skladu zbraní

Objekt:

01 - Výstavba nového skladu zbraní

KSO: 801 61
Místo: Teplíce, Doliny
Zadavatel:
ČR-KŘP Ústeckého kraje, Lidické nám.899/9, UL

Uchazeč:
HAVI s.r.o., Novosedlícká 2888, 415 01 Teplíce

Projektant:
TLProjekt

Poznámka:
Soupis prací je sestaven za využití položek cenové soustavy ÚRS. Cenové a technické podmínky položek cenové soustavy ÚRS, které nejsou uvedeny v soupisu prací (tzv.úvodní částí katalogů), jsou neomezeně dálekově k dispozici na www.cs-urs.cz. Položky, které nemají ve sloupci "Cenová soustava" uveden žádný údaj, nepochází z Cenové soustavy ÚRS

CC-CZ: 122
Datum: 28. 6. 2017

IČ:
DIČ:
IČ: 40232981
DIČ: CZ40232981

IČ:
DIČ:

Cena bez DPH 158 844,55

	Základ daně	Sazba daně	Výše daně
DPH základní	158 844,55	21,00%	33 357,36
DPH snížená	0,00	15,00%	0,00

Cena s DPH v CZK 192 201,91

REKAPITULACE ČLENĚNÍ SOUPISU PRACÍ

Stavba:

KŘP-ÚSK-Teplíce Doliny, Svahová 3214 - Výstavba nového skladu zbraní

Objekt:

01 - Výstavba nového skladu zbraní

Místo:

Teplíce, Doliny

Datum: 28. 6. 2017

Zadavatel:

ČR-KŘP Ústeckého kraje, Lidické nám.899/9, UL

Projektant: TLProjekt

Uchazeč:

HAVI s.r.o., Novosedlická 2888, 415 01 Teplíce

Kód dílu - Popis

Cena celkem [CZK]

Náklady soupisu celkem

158 844,55

HSV - Práce a dodávky HSV	67 751,65
3 - Svislé a kompletní konstrukce	21 753,00
61 - Úprava povrchů vnitřních	16 188,90
63 - Podlahy a podlahové konstrukce	8 174,00
94 - Lešení	1 550,00
95 - Různé dokončovací konstrukce a práce pozemních staveb	1 560,00
96 - Bourání konstrukcí	14 208,75
99 - Přesun hmot	4 317,00
PSV - Práce a dodávky PSV	91 092,90
763 - Konstrukce suché výstavby	5 958,95
767 - Konstrukce zámečnické	55 751,00
771 - Podlahy z dlaždic	2 250,22
776 - Podlahy povlakové	21 379,55
783 - Dokončovací práce - nátěry	900,00
784 - Dokončovací práce - malby a tapety	3 799,53
790 - Demontáže PSV	1 053,65

SOUPIS PRACÍ

Stavba: KŘP-ÚSK-Teplíce Doliny, Svahová 3214 - Výstavba nového skladu zbraní

Objekt: **o1 - výstavba nového skladu zbraní**

Místo: Teplíce, Doliny

Datum: 28. 6. 2017

Zadavatel: ČR-KŘP Ústeckého kraje, Lidické nám.899/9, UL

Projektant: TLProjekt

Uchazeč: HAVI s.r.o., Novosedlická 2888, 415 01 Teplíce

PČ	Ty D	Kód	Popis	MJ	Množství	J.cena [CZK]	Cena celkem [CZK]	Cenová soustava
----	---------	-----	-------	----	----------	-----------------	-------------------	--------------------

Náklady soupisu celkem

158 844,55

D	HSV		Práce a dodávky HSV				67 751,65	
D	3		Svislé a kompletní konstrukce				21 753,00	
1	K	342272523	Příčky tl 150 mm z párobetonových přesných hladkých příčkových objemové hmotnosti 500 kg/m ³	m ²	16,150	990,00	15 988,50	CS ÚRS 2017 01
	PP		Příčky z párobetonových přesných příčkových hladkých, objemové hmotnosti 500 kg/m ³ na tenké maltové lože, tloušťky příčky 150 mm					
	VV		4,75*3,40		16,150			
2	K	342291112	Ukotvení příček montážní polyuretanovou pěnou tl příčky přes 100 mm	m	32,300	115,00	3 714,50	CS ÚRS 2017 01
	PP		Ukotvení příček polyuretanovou pěnou, tl. příčky přes 100 mm					
	VV		4,75*3,40*2		32,300			
3	K	340238235	Zazdívká otvorů pl do 1 m ² v příčkách nebo stěnách z příčkových párobetonových tl 150 mm	m ²	1,600	1 150,00	1 840,00	CS ÚRS 2017 01
	PP		Zazdívká otvorů v příčkách nebo stěnách plochy přes 0,25 m ² do 1 m ² příčkovkami hladkými párobetonovými, objemové hmotnosti 500 kg/m ³ , tl. příčky 150 mm					
	VV		0,80*2,00		1,600			
4	K	310278842	Zazdívká otvorů pl do 1 m ² ve zdivu nadzákladovém z nepálených tvárnici tl do 300 mm	m ³	0,020	10 500,00	210,00	CS ÚRS 2017 01
	PP		Zazdívká otvorů ve zdivu nadzákladovém nepálenými tvárnici plochy přes 0,25 m ² do 1 m ² , ve zdi tl. do 300 mm					
	VV		0,20*0,20*0,50		0,020			
D	61		Úprava povrchů vnitřních				16 188,90	
5	K	612322141	Vápenocementová lehčená omítka štuková dvourstvá vnitřních stěn nanášená ručně	m ²	17,790	542,00	9 642,18	CS ÚRS 2017 01
	PP		Omítka vápenocementová lehčená vnitřních ploch nanášená ručně dvourstvá, tloušťky jádrové omítky do 10 mm a tloušťky štuky do 3 mm štuková svislých konstrukcí stěn					
	VV		4,75*3,40		16,150			
	VV		0,80*2,00		1,600			
	VV		0,20*0,20		0,040			
	VV		Součet		17,790			
6	K	612142001	Potažení vnitřních stěn sklovláknitým pletivem vtačeným do tenkovrstvé hmoty	m ²	17,790	368,00	6 546,72	CS ÚRS 2017 01
	PP		Potažení vnitřních ploch pletivem v ploše nebo pružích, na píném podkladu sklovláknitým vtačením do tmelu stěn					
D	63		Podlahy a podlahové konstrukce				8 174,00	
7	K	632451107	Cementový samonivelační potěr ze suchých směsí tloušťky do 20 mm	m ²	16,750	488,00	8 174,00	CS ÚRS 2017 01
	PP		Potěr cementový samonivelační ze suchých směsí tloušťky přes 15 do 20 mm					
D	94		Lešení				1 550,00	
8	K	949101111	Lešení pomocné pro objekty pozemních staveb s lešeňovou podlahou v do 1,9 m zatížení do 150 kg/m ²	m ²	10,000	155,00	1 550,00	CS ÚRS 2017 01
	PP		Lešení pomocné pracovní pro objekty pozemních staveb pro zatížení do 150 kg/m ² , o výšce lešeňové podlahy do 1,9 m					
D	95		Různé dokončovací konstrukce a práce pozemních staveb				1 560,00	
9	K	952901111	Vyčištění budov bytové a občanské výstavby při výšce podlaží do 4 m	m ²	20,000	78,00	1 560,00	CS ÚRS 2017 01
	PP		Vyčištění budov nebo objektů před předáním do užívání budov bytové nebo občanské výstavby - zametení a umytí podlah, dlažeb, obkladů, schodů v místnostech, chodbách a schodištích, vyčištění a umytí oken, dveří s rámy, zárubněmi, umytí a vyčištění jiných zasklených a natíraných ploch a zařízovacích předmětů, při světlé výšce podlaží do 4 m					
D	96		Bourání konstrukcí				14 208,75	
10	K	968072455	Vybourání kovových dveřních zárubní pl do 2 m ²	m ²	2,000	379,00	758,00	CS ÚRS 2017 01
	PP		Vybourání kovových rámu oken s křídly, dveřních zárubní, vrat, stěn, ostění nebo obkladů dveřních zárubní, plochy do 2 m ²					
11	K	965045113	Bourání potěrů cementových nebo pískocementových tl do 50 mm pl přes 4 m ²	m ²	17,500	313,00	5 477,50	CS ÚRS 2017 01
	PP		Bourání potěrů tl. do 50 mm cementových nebo pískocementových, plochy přes 4 m ²					
12	K	965081213	Bourání podlah z dlaždic keramických nebo xylolitových tl do 10 mm plochy přes 1 m ²	m ²	15,000	145,00	2 175,00	CS ÚRS 2017 01
	PP		Bourání podlah z dlaždic bez podkladního lože nebo mazaniny, s jakoukoliv výplní spár keramických nebo xylolitových tl. do 10 mm, plochy přes 1 m ²					
13	K	974042553	Vysekání rýh v dlažbě betonové nebo jiné monolitické hl do 100 mm š do 100 mm	m	1,000	438,70	438,70	CS ÚRS 2017 01
	PP		Vysekání rýh v betonové nebo jiné monolitické dlažbě s betonovým podkladem do hl. 100 mm a šířky do 100 mm					
14	K	997013111	Vnitrostavební doprava sutí a vybouraných hmot pro budovy v do 6 m s použitím mechanizace	t	2,288	575,00	1 315,60	CS ÚRS 2017 01
	PP		Vnitrostavební doprava sutí a vybouraných hmot vodorovně do 50 m svlsle s použitím mechanizace pro budovy a halý výšky do 6 m					
15	K	997013501	Odvoz sutí a vybouraných hmot na skládku nebo meziskládku do 1 km se složením	t	2,288	752,00	1 720,58	CS ÚRS 2017 01
	PP		Odvoz sutí a vybouraných hmot na skládku nebo meziskládku se složením, na vzdálenost do 1 Rm					

PČ	Ty p	Kód	Popis	MJ	Množství	J.cena [CZK]	Cena celkem [CZK]	Cenová soustava
16	K	997013509	Příplatek k odvozu sutí a vybouraných hmot na skládku ZKD 1 km přes 1 km	t	32,032	44,20	1 415,81	CS ÚRS 2017 01
	PP		Odvoz sutí a vybouraných hmot na skládku nebo mezskládku se složením, na vzdálenost Příplatek k ceně za každý další 1 km počatý 1 km přes 1 km					
	VV		2,288*14 Přepočtené koeficientem množství		32,032			
17	K	997013831.01	Poplatek za uložení stavebního směšného odpadu na skládce (skládkovně)	t	2,396	360,00	862,56	
	PP		Poplatek za uložení stavebního odpadu na skládce (skládkovně) směšného					
	VV		2,405-0,009		2,396			
18	K	997013813	Poplatek za uložení stavebního odpadu z plastických hmot na skládce (skládkovně)	t	0,009	5 000,00	45,00	CS ÚRS 2017 01
	PP		Poplatek za uložení stavebního odpadu na skládce (skládkovně) z plastických hmot					
	D	99	Přesun hmot				4 317,00	
19	K	998011001	Přesun hmot pro budovy zděné v do 6 m	t	2,878	1 500,00	4 317,00	CS ÚRS 2017 01
	PP		Přesun hmot pro budovy občanské výstavby, bydlení, výrobu a služby s nosnou svíslou konstrukcí zděnou z cihel, tvárníc nebo kamene vodorovná dopravní vzdálenost do 100 m pro budovy výšky do 6 m					
	D	PSV	Práce a dodávky PSV				91 092,90	
	D	763	Konstrukce suché výstavby				5 958,95	
20	K	763164531	SDK obklad kovových kcí tvaru L š do 0,8 m desky 1xA 12,5	m	5,000	1 122,00	5 610,00	CS ÚRS 2017 01
	PP		Obklad ze sádrokartonových desek konstrukcí kovových včetně ochranných úhelníků ve tvaru L rozvnuté šíře přes 0,4 do 0,8 m, opláštěný deskou standardní A, tl. 12,5 mm					
21	K	763131714	SDK podhled základní penetrační nátěr	m2	2,500	72,50	181,25	CS ÚRS 2017 01
	PP		Podhled ze sádrokartonových desek ostatní práce a konstrukce na podhledech ze sádrokartonových desek základní penetrační nátěr					
	VV		5,00*(0,35+0,15)		2,500			
22	K	998763301	Přesun hmot tonážní pro sádrokartonové konstrukce v objektech v do 6 m	t	0,043	3 900,00	167,70	CS ÚRS 2017 01
	PP		Přesun hmot pro konstrukce montované z desek sádrokartonových, sádrovláknitých, cementovláknitých nebo cementových stanovený z hmotností přesunovaného materiálu vodorovná dopravní vzdálenost do 50 m v objektech výšky do 6 m					
	D	767	Konstrukce zámečnické				55 751,00	
23	K	767-01	Bezpečnostní trezorové dveře vč. ocelového rámu do otvoru 100/210cm (dodávka+montáž)	ks	1,000	54 651,00	54 651,00	
	P		<i>Poznámka k položce: TREZOROVÉ DVEŘE MUSÍ SPLŇOVAT NÁROKY NA BEZPEČNOSTNÍ TŘÍDU I - POŽADAVEK INVESTORA - TYP DVEŘÍ DLE PŘÍLOHY TĚTO PD NA ZÁKLADĚ CERTIFIKÁTU - TREZOROVÉ DVEŘE - A 101 D</i>					
24	K	998767101	Přesun hmot tonážní pro zámečnické konstrukce v objektech v do 6 m	t	0,400	2 750,00	1 100,00	CS ÚRS 2017 01
	PP		Přesun hmot pro zámečnické konstrukce stanovený z hmotností přesunovaného materiálu vodorovná dopravní vzdálenost do 50 m v objektech výšky do 6 m					
	D	771	Podlahy z dlaždic				2 250,22	
25	K	771591111	Podlahy penetrace podkladu	m2	1,000	67,90	67,90	CS ÚRS 2017 01
	PP		Podlahy - ostatní práce penetrace podkladu					
26	K	771574118.01d	Montáž podlah keramických lepených flexibilním lepidlem, vč. spárování (vč. dodávky lepidla a spárovací malty) - doplnění poškozené dlažby	m2	1,000	1 100,00	1 100,00	
27	K	771414113.01	Montáž soklíků keramických lepených flexibilním lepidlem, vč. spárování (vč. dodávky lepidla a spárovací malty)	m	1,000	250,00	250,00	
28	M	597611	dlaždice keramické	m2	1,210	592,00	716,32	
	PP		dlaždice keramické					
	VV		(1,00+1,00*0,10)*1,10		1,210			
29	K	998771101	Přesun hmot tonážní pro podlahy z dlaždic v objektech v do 6 m	t	0,029	4 000,00	116,00	CS ÚRS 2017 01
	PP		Přesun hmot pro podlahy z dlaždic stanovený z hmotností přesunovaného materiálu vodorovná dopravní vzdálenost do 50 m v objektech výšky do 6 m					
	D	776	Podlahy povlakové				21 379,55	
30	K	776141124	Vyrovnaní podkladu povlakových podlah stěrkou pevnosti 30 MPa tl. 10 mm	m2	16,750	399,00	6 683,25	CS ÚRS 2017 01
	PP		Příprava podkladu vyrovnaní samonivelační stěrkou podlah min. pevnosti 30 MPa, tloušťky přes 8 do 10 mm					
31	K	776221111	Lepení pásů z PVC standardním lepidlem	m2	16,750	275,00	4 606,25	CS ÚRS 2017 01
	PP		Montáž podlahovin z PVC lepením standardním lepidlem z pásů standardních					
32	M	284122	PVC povlaková krytina	m2	18,425	399,00	7 351,58	
	PP		PVC povlaková krytina					
	VV		16,75*1,10		18,425			
33	K	776421111	Montáž obvodových lišt lepením	m	15,800	75,00	1 185,00	CS ÚRS 2017 01
	PP		Montáž lišt obvodových lepených					
	VV		(3,50+4,75)*2 -1,00+0,15*2		15,800			
34	M	284110	lišta soklová PVC	m	17,380	37,30	648,27	
	PP		lišta soklová PVC					
	VV		15,80*1,10		17,380			
35	K	998776101	Přesun hmot tonážní pro podlahy povlakové v objektech v do 6 m	t	0,310	2 920,00	905,20	CS ÚRS 2017 01
	PP		Přesun hmot pro podlahy povlakové stanovený z hmotností přesunovaného materiálu vodorovná dopravní vzdálenost do 50 m v objektech výšky do 6 m					
	D	783	Dokončovací práce - nátěry				900,00	
36	K	783622301	Tmelení akrylátovým tmelem prostupů instalací DN do 100 mm	kus	2,000	450,00	900,00	CS ÚRS 2017 01
	PP		Tmelení armatur a kovových potrubí včetně přebroušení tmelených míst armatur do DN 100 mm, tmelem disperzním akrylátovým nebo latexovým					
	D	784	Dokončovací práce - malby a tapety				3 799,53	

PČ	Ty p	Kód	Popis	MJ	Množství	J.cena [CZK]	Cena celkem [CZK]	Cenová soustava
37	K		Dvojnásobné bílé malby ze směsí za mokra středně otěruvzdorných v místnostech výšky do 3,80 m	m2	74,630	44,50	3 321,04	CS ÚRS 2017 01
	PP		Malby z malířských směsí otěruvzdorných za mokra dvojnásobné, bílé za mokra otěruvzdorné středně v místnostech výšky do 3,80 m					
	VV		"stropy" 16,75		16,750			
	VV		"stěny" (3,50+4,75)*2*3,40 +(1,00+2,10*2)*0,15		56,880			
	VV		"zazdívký, dveře (chodba)" 1,00		1,000			
	VV		Součet		74,630			
38	K	784181101	Základní akrylátová jednonásobná penetrace podkladu v místnostech výšky do 3,80m	m2	17,150	27,90	478,49	CS ÚRS 2017 01
	PP		Penetrace podkladu jednonásobná základní akrylátová v místnostech výšky do 3,80 m					
	VV		"stěny" 4,75*3,40		16,150			
	VV		"zazdívký, dveře (chodba)" 1,00		1,000			
	VV		Součet		17,150			
	D	790	Demontáže PSV				1 053,65	
39	K	751111812	Demontáž ventilátoru axiálního nízkotlakého kruhové potrubí D do 400 mm	kus	1,000	377,00	377,00	CS ÚRS 2017 01
	PP		Demontáž ventilátoru axiálního nízkotlakého kruhové potrubí, průměru přes 200 do 400 mm					
40	K	776201812	Demontáž lepených povlakových podlah s podložkou ručně	m2	2,500	195,20	488,00	CS ÚRS 2017 01
	PP		Demontáž povlakových podlahovin lepených ručně s podložkou					
41	K	776410811	Odstranění soklíků a lišt pryžových nebo plastových	m	3,500	53,90	188,65	CS ÚRS 2017 01
	PP		Demontáž soklíků nebo lišt pryžových nebo plastových					

KRYCÍ LIST SOUPISU

Stavba:

KŘP-ÚSK-Teplíce Doliny, Svahová 3214 - Výstavba nového skladu zbraní

Objekt:

VON - Vedlejší a ostatní náklady

KSO:

Místo: Teplíce, Doliny

CC-CZ:

Datum: 28. 6. 2017

Zadavatel:

ČR-KŘP Ústeckého kraje, Lidické nám.899/9, UL

IČ:

DIČ:

Uchazeč:

HAVI s.r.o., Novosedlická 2888, 415 01 Teplíce

IČ:

DIČ: CZ40232981

Projektant:

TLProjekt

IČ:

DIČ:

Poznámka:

soupis prací je sestaven za využití položek cenové soustavy ÚRS. Cenové a technické podmínky položek cenové soustavy ÚRS, které nejsou uvedeny v soupisu prací (tzv.úvodní částí katalogů), jsou neomezeně dále k dispozici na www.cs-urs.cz. Položky, které nemají ve sloupci "Cenová soustava" uveden žádný údaj, nepochází z cenové soustavy ÚRS

Cena bez DPH				15 000,00
	Základ daně	Sazba daně	Výše daně	
DPH základní	15 000,00	21,00%	3 150,00	
DPH snížená	0,00	15,00%	0,00	
Cena s DPH		v CZK		18 150,00

REKAPITULACE ČLENĚNÍ SOUPISU PRACÍ

Stavba:

KŘP-ÚSK-Teplíce Doliny, Svahová 3214 - Výstavba nového skladu zbraní

Objekt:

VON - Vedlejší a ostatní náklady

Místo:

Teplíce, Doliny

Datum: 28. 6. 2017

Zadavatel:

ČR-KŘP Ústeckého kraje, Lidické nám.899/9, UL

Projektant: TLProjekt

Uchazeč:

HAVI s.r.o., Novosedlícká 2888, 415 01 Teplíce

Kód dílu - Popis

Cena celkem [CZK]

Náklady soupisu celkem

15 000,00

VRN - Vedlejší rozpočtové náklady

15 000,00

002 - Zařízení staveniště

15 000,00

SOUPIS PRACÍ

Stavba:

KŘP-ÚSK-Teplíce Doliny, Svahová 3214 - Výstavba nového skladu zbraní

Objekt:

VON - Vedlejší a ostatní náklady

Místo: Teplíce, Doliny

Datum: 28. 6. 2017

Zadavatel: ČR-KŘP Ústeckého kraje, Lidické nám.899/9, UL

Projektant: TLProjekt

Uchazeč: HAVI s.r.o., Novosedlická 2888, 415 01 Teplíce

PC	Ty P	Kód	Popis	MJ	Množství	J.cena [CZK]	Cena celkem [CZK]	Cenová soustava
Náklady soupisu celkem							15 000,00	
D	VRN		Vedlejší rozpočtové náklady				15 000,00	
D	O02		Zařízení staveniště				15 000,00	
1	K	100004	Zařízení staveniště	kpl	1,000	15 000,00	15 000,00	