



TSKRP000LL81

4110 ✓

## SMLOUVA O VÝPŮJČCE

č. TSK HMP, a.s. 1/17/4110/025

č. Správa služeb HMP

*uzavřená podle § 2193 a násl. zákona č. 89/2012 Sb., občanský zákoník, v platném znění*

### 1) Správa služeb hl. m. Prahy

se sídlem: Kunderatka 19, Praha 8 - Libeň

IČO: 70889660

DIČ: CZ70889660

Bankovní spojení: PPF banka a.s.

č. ú.: [REDACTED]

zastoupená: Mgr. Bohdanem Frajtem, ředitelem

Kontaktní osoba: Josef Litera, tel: [REDACTED], email: [REDACTED]

Václav Svoboda, tel.: [REDACTED], email: [REDACTED]

dále jen „**půjčitel**“, na straně jedné

a

### 2) Technická správa komunikací hl. m. Prahy, a.s.

Řásnovka 770/8, 110 00 Praha 1

IČO: 03447286

DIČ: CZ 03447286

Bankovní spojení: Česká spořitelna a. s.

č. ú: [REDACTED]

zapsaná v obchodním rejstříku vedeném Městským soudem v Praze, oddíl B, vl. 20059

zastoupená: Ing. Petrem Smolkou, předsedou představenstva a generálním ředitelem

Ing. Jiřím Trávníčkem, místopředsedou představenstva a náměstkem generálního ředitele pro investiční výstavbu a speciální stavby

p. Filipem Neusserem, místopředsedou představenstva a náměstkem generálního ředitele pro ekonomiku a vnitřní/vnější věci

Ing. Miroslavem Svobodou, členem představenstva a náměstkem generálního ředitele pro koordinaci a DI koncepci

Ing. Jiřím Tumpachem, MBA, členem představenstva a náměstkem generálního ředitele pro správu a údržbu komunikací

Při podpisu Smlouvy a veškerých jejích Dodatků jsou oprávněni zastupovat Vypůjčitele dva členové představenstva společně, z nichž nejméně jeden musí být předsedou anebo místo předsedou představenstva.

dále jen „**vypůjčitel**“ na straně druhé

uzavírají dnešního dne, měsíce a roku tuto smlouvu o výpůjčce:

## Čl. 1 Předmět výpůjčky

- 1) Půjčitel prohlašuje, že mu byla vlastníkem Hlavním městem Praha, se sídlem Mariánské náměstí 2/2, Praha, Staré Město, 110 01 svěřena správa nemovitostí ve vlastnictví Hlavního města Prahy:
- Odtahové parkoviště Kotlářka
  - Odtahové parkoviště Švehlova
  - Odtahové parkoviště Písnice

dále také jen jako „**dotčená parkoviště**“.

- 2) Půjčitel touto smlouvou přenechává bezúplatně vypůjčitel:
- a) odtahové parkoviště Kotlářka nacházející se na pozemku (popř. části pozemku) parcelní číslo 1893/5, k. ú. Košíře
  - b) odtahové parkoviště Švehlova nacházející se na pozemku (popř. části pozemku) parcelní číslo 1448, k. ú. Záběhllice a parcelní číslo 1449, k. ú. Záběhllice
  - c) odtahové parkoviště Písnice nacházející se na pozemku (popř. části pozemku) parcelní číslo 906/2, k. ú. Písnice
- za účelem bezobslužného provozování P+R parkoviště pro osobní vozidla.
- 3) Předmět výpůjčky je blíže specifikován dle grafického vyznačení, které tvoří přílohu č. 1 a je nedílnou součástí této smlouvy. Předmětem výpůjčky není zařízení parkoviště ani technologie související s provozem. Podrobnosti bezobslužného provozování P+R parkoviště pro osobní vozidla upravuje provozní řád, který tvoří Přílohu č. 2 této Smlouvy.
- 4) Vypůjčitel prohlašuje, že se předem seznámil se stavem dotčených parkovišť a přebírá je ve stavu způsobilém k účelu dle této smlouvy.

## Čl. 2 Doba výpůjčky

- 1) Půjčitel přenechává vypůjčitelu předmět výpůjčky v rozsahu uvedeném v čl. 1 této smlouvy na dobu neurčitou.
- 2) Půjčitel je oprávněn výpůjčku vypovědět v 6 měsíční výpovědní době, pokud zjistí, že vypůjčitel předmět výpůjčky užívá v rozporu se smlouvou nebo bude-li potřebovat některé z dotčených parkovišť nebo všechna z naléhavých důvodů pro plnění vlastních úkolů.
- 3) Vypůjčitel může dát výpověď se stejnou výpovědní dobou bez udání důvodu.
- 4) Výpovědní doba počíná běžet prvního dne příslušného kalendářního měsíce, následujícího po měsíci, v němž byla výpověď doručena druhé smluvní straně.
- 5) Každá ze stran může dát výpověď i jen ve vztahu k některému z dotčených parkovišť.
- 6) Strany mají právo písemně odstoupit od smlouvy pro její podstatné porušení, kterým je takové porušení smlouvy, o němž strana porušující smlouvu již při uzavření smlouvy

věděla nebo musela vědět, že by druhá strana smlouvu neuzavřela, pokud by toto porušení předvídala.

### Čl. 3

#### Práva a povinnosti vypůjčitele

- 1) Vypůjčitel se zavazuje užívat dotčená parkoviště specifikovaná v čl. 1 této smlouvy pouze k účelu dohodnutému v této smlouvě. V případě, že nastane nemožnost dalšího užití předmětu výpůjčky dle smlouvy nebo bude parkoviště dlouhodobě nevyužívané, je vypůjčitel povinen tuto skutečnost bez zbytečného odkladu půjčiteli oznámit.
- 2) Vypůjčitel je oprávněn předmět výpůjčky vrátit půjčiteli dříve, jakmile jej nebude potřebovat k účelu, ke kterému byl vypůjčen.
- 3) Půjčitel bere na vědomí, že ke splnění účelu této smlouvy budou pro vypůjčitele na částech předmětného pozemku vykonávat činnost jím sjednané další právní subjekty.
- 4) Vypůjčitel bere na vědomí, že Půjčitel plní úkoly v rámci integrovaného záchranného systému. Půjčitel je oprávněn žádat okamžité vyklizení plochy parkovišť nebo jej zajistit vlastními silami na náklady Vypůjčitele v případě potřeby při vyhlášení krizového stavu. Půjčitel je povinen Vypůjčitele informovat o podstatných souvisejících skutečnostech a zejm. o umístění přemístěných vozidel.
- 5) Vypůjčitel je povinen odstranit závady a poškození na předmětu výpůjčky, které způsobil on nebo osoby prodlévající na něm či jím sjednané další právní subjekty, nebo nahradit půjčiteli takto způsobenou škodu.
- 6) Obvyklé náklady spojené s užíváním předmětu výpůjčky nese vypůjčitel, mimořádné náklady v rámci oprav nad rámec běžné údržby, které nevznikly v důsledku běžného užívání a opotřebení, ponese po projednání a dohodě půjčitel, pokud nejde o náklady uvedené v odst. 4 tohoto článku.
- 7) Obvyklé náklady dle předchozího odstavce uhradí Vypůjčitel půjčiteli na základě vystaveného daňového dokladu (faktury), který je i výzvou k zaplacení.

### Čl. 4

#### Zánik závazku

- 1) Ke dni ukončení výpůjčky uvede vypůjčitel na svůj náklad a nebezpečí předmět výpůjčky do původního stavu, vyklidí předmět výpůjčky a předá jej zpět půjčiteli. O vrácení předmětu výpůjčky sepíše a podepíše oprávnění zástupci smluvních stran písemný předávací protokol, v němž zaznamenají stav předmětu výpůjčky, včetně případných nedostatků. Písemný protokol musí být podepsaný oběma smluvními stranami na jedné listině.

## Čl. 5 Závěrečná ustanovení

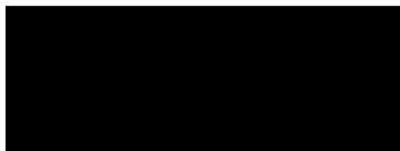
- 1) Vzájemné vztahy mezi půjčitelem a vypůjčitelem v této smlouvě výslovně neupravené se řídí příslušnými ustanoveními zákona č. 89/2012 Sb., občanský zákoník, v platném znění.
- 2) V případě, že se ke kterémukoli ustanovení této Smlouvy či k jeho části podle Občanského zákoníku jako ke zdánlivému právnímu jednání nepřihlíží, nebo že kterékoli ustanovení této Smlouvy či jeho část je nebo se stane neplatným, neúčinným anebo nevymahatelným, oddělí se v příslušném rozsahu od ostatních ujednání této Smlouvy a nebude mít žádný vliv na platnost, účinnost a vymahatelnost ostatních ujednání této Smlouvy. Smluvní strany se zavazují nahradit takové zdánlivé, nebo neplatné, neúčinné nebo nevymahatelné ustanovení či jeho část ustanovením novým, které bude platné, účinné a vymahatelné a jehož věcný obsah a ekonomický význam bude shodný nebo co nejvíce podobný nahrazovanému ustanovení tak, aby účel a smysl této smlouvy zůstal zachován.
- 3) S ohledem na ustanovení § 1726 občanského zákoníku smluvní strany prohlašují, že tato smlouva obsahuje ujednání o všech náležitostech, které smluvní strany měly a chtěly ve smlouvě ujednat a smluvní strany dospěly ke shodě ohledně všech náležitostí, které si každá ze smluvních stran stanovila jako předpoklad pro uzavření této smlouvy.
- 4) Každá ze smluvních stran ve smyslu ustanovení § 1728 odst. 2 občanského zákoníku prohlašuje ve vztahu k druhé smluvní straně, že obdržela od druhé smluvní strany informace o veškerých skutkových a právních okolnostech, které smluvní strana považovala za důležité pro vznik jejího zájmu uzavřít tuto smlouvu a pro samotné uzavření této smlouvy jakožto platné a závazné smlouvy.
- 5) Smluvní strany prohlašují, že skutečnosti obsažené ve smlouvě nepovažují za obchodní tajemství ve smyslu § 504 občanského zákoníku a udělují svolení k jejich užití a zveřejnění bez stanovení jakýchkoliv dalších podmínek.
- 6) Smluvní strany výslovně souhlasí s tím, aby tato Smlouva byla uvedena v Centrální evidenci smluv Technické správy komunikací hl. m. Prahy, a.s. (CES TSK) vedené Technickou správou komunikací hl. m. Prahy, a.s. a Centrální evidenci smluv vedené hl. m. Prahou, která je veřejně přístupná a která obsahuje údaje o smluvních stranách, předmětu Smlouvy, číselné označení této Smlouvy a datum jejího podpisu.
- 7) Tato smlouva nabývá platnosti dnem podpisu oběma smluvními stranami a účinnosti dnem zveřejnění smlouvy v registru smluv podle zákona č. 340/2015 Sb., o zvláštních podmínkách účinnosti některých smluv, uveřejňování těchto smluv a o registru smluv, ve znění pozdějších předpisů.
- 8) Smluvní strany výslovně sjednávají, že uveřejnění této smlouvy v registru smluv dle zákona č. 340/2015 Sb., o zvláštních podmínkách účinnosti některých smluv, uveřejňování těchto smluv a o registru smluv (zákon o registru smluv), v platném znění, zajistí vypůjčitel.
- 9) Obsah této smlouvy může být změněn nebo doplněn pouze formou písemných dodatků k této smlouvě se souhlasem obou smluvních stran.

10) Nedílnou součástí této smlouvy je:

- a) Příloha č. 1 - Grafické vyznačení předmětu výpůjčky
- b) Příloha č. 2 - Provozní řád bezobslužných P + R

V Praze dne: 10. 10. 2017

**Půjčitel:**



V Praze dne:

11. 10. 2017

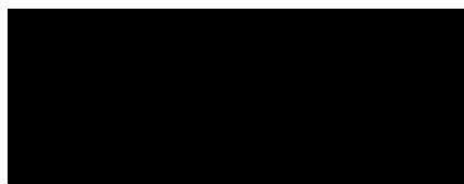
**Vypůjčitel:**



Ing. Petr Smolka  
předseda představenstva a generální ředitel



...  
Ing. Jiří Trávníček  
místopředseda představenstva a náměstek GŘ

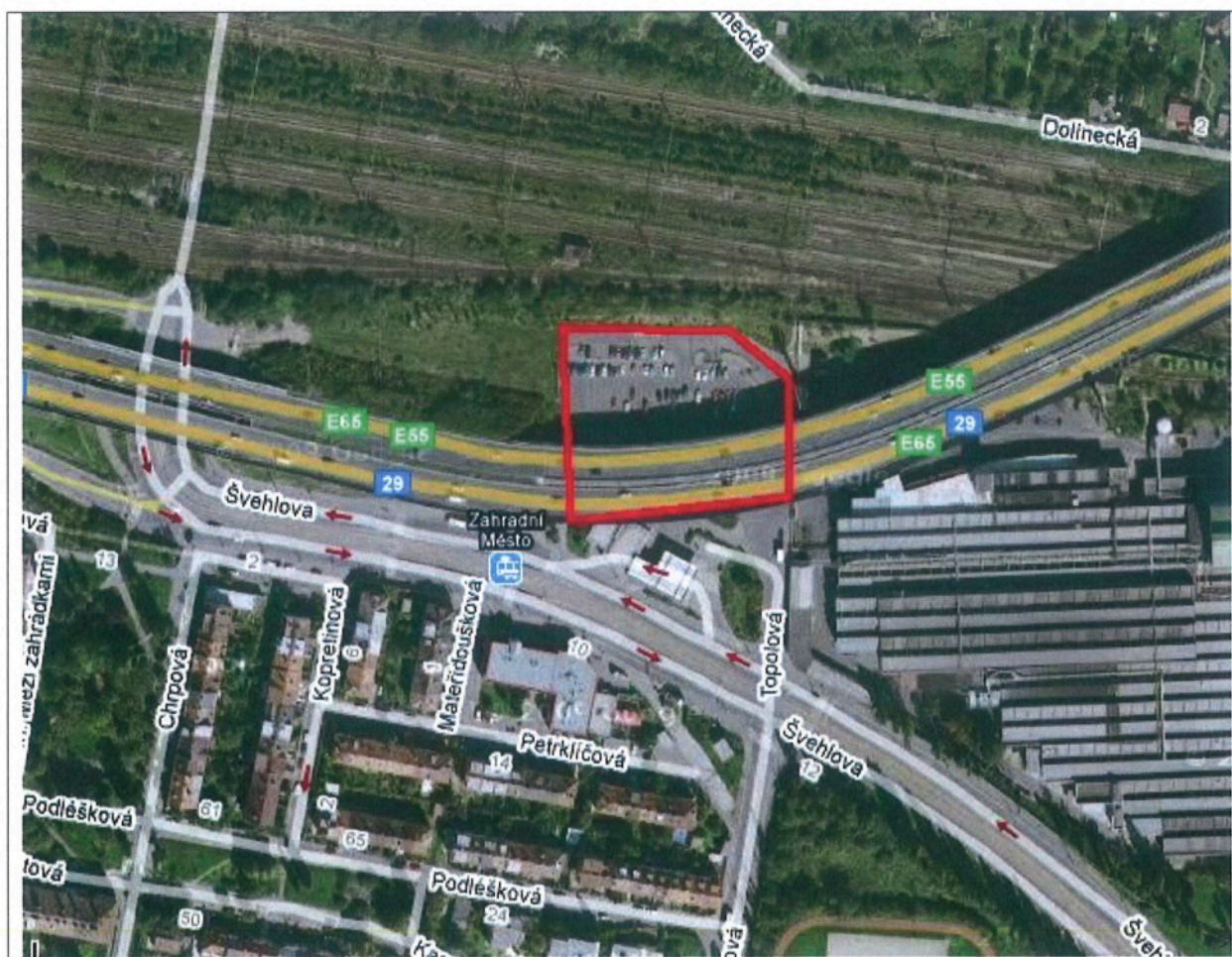


Příloha č. 1:

Parkoviště Kotlářka



Parkoviště Švehlova



Parkoviště Písnice



## PROVOZNÍ ŘÁD BEZOBSLUŽNÝCH ZÁCHYTNÝCH PARKOVIŠŤ P+R

Tento „Provozní řád“ platí na všech bezobslužných záchytných parkovištích provozovaných na ploše, která náleží do systému P+R (Park and Ride) organizovaného na území hl. m. Prahy. Záchytná parkoviště jsou určena k parkování pouze osobních automobilů do 3,5 tuny, jejichž cestující pokračují v cestě k cíli dopravními prostředky pražské integrované dopravy (PID). Na parkovišti je zakázáno parkování osobního automobilu s přívěsným vozíkem a všech druhů motorek.

Provozní řád vychází z platných právních předpisů platných v ČR. Aplikuje zejména zákon č. 361/2000 Sb., o provozu na pozemních komunikacích. Dále provozní řád zakotvuje podmínky vyplývající z „Rozhodnutí“ vydaného příslušným silničním správním úřadem.

Záchytná bezobslužná parkoviště P+R jsou označena dopravní značkou IP 13 d „Parkoviště P+R“ s dodatkovou tabulkou E 09 „Druh vozidla“ a dále dvě dodatkové tabulky E 13 Nehlídané a Max. doba stání 12 hod.

### I.

#### Majetkovým správcem záchytného parkoviště je:

Technická správa komunikací hl. m. Prahy, a.s.

### II.

Parkoviště je zřízeno jako veřejné, dopravně organizované s regulovanou parkovací dobou. Je určeno pro parkování osobních vozidel. Parkoviště je zakázáno využívat pro parkování vozidel mimo stanovenou časovou délku a v případě, jestliže uživatel k další cestě do cílového místa nepokračuje dopravními prostředky pražské integrované dopravy (dále jen PID). Dále je zakázáno parkoviště využívat jako plochu pro odkládání odtažených osobních vozidel nebo přívěsných vozíků a všech druhů motorek.

### III.

#### Práva a povinnosti majetkového správce

a) Majetkový správce odpovídá za:

- zveřejnění textu „Provozního řádu“
- označení parkoviště v souladu s příslušnou právní normou
- udržování pořádku a čistoty na parkovišti
- sjízdnost komunikací na parkovišti
- schůdnost komunikací pro pěši

b) Práva majetkového správce:

- kontrolovat a dohlížet na to zda z některého z vozidel neuniká PHM, olej či jiné kapaliny
- kontrolovat zda na parkovišti nedochází k trestné činnosti a případně informovat Městskou policii hl. m. Prahy
- kontrolovat maximální dobu parkování

c) Majetkový správce neodpovídá za:

- škody vzniklé na vozidle a jeho příslušenství
- odcizení a poškození věci ve vozidle, které nejsou jeho příslušenstvím
- odcizení vozidla a škodu, kterou způsobil řidič jiného vozidla
- škody způsobené živelnou pohromou

### IV.

#### Práva a povinnosti uživatele

a) Uživatel má povinnost:

- dodržovat ustanovení tohoto „Provozního řádu“
- uzamknout vozidlo a uzavřít všechny otvory na vozidle
- neponechávat ve vozidle věci, které nejsou příslušenstvím vozidla
- dodržovat maximální provozní rychlost vozidla 20 km/hod
- nezakrývat zaparkované vozidlo plachtou
- neznečišťovat prostor parkoviště
- neprovádět na parkovišti opravy, údržbu a nemanipulovat s PHM a oleji

b) Práva uživatele:

- využívat parkoviště k parkování maximálně 12 hodin

### V.

#### Ceny za parkování

Hlavním městem Prahou je stanoveno, že toto parkoviště je bez poplatku.

### VI.

#### Provozní doba parkoviště

Parkoviště je provozováno: non stop

### VII.

#### Platnost provozního řádu

Provozní řád nabývá platnosti dnem: 1. 4. 2014