

**Z-VPPN01/N**

Úvodní část pojistné smlouvy
Číslo pojistné smlouvy: 78664186-14
Stav k datu 17. 10. 2006
Kód produktu: MN

Dětský Domov Se Školou, Základní
Jetřichovice 1
257 91 SEDLEC-PRČICE 1
Česká Republika

Úvodní část pojistné smlouvy č.: 78664186-14

Pojištění majetku podnikatelů

1. Účastníci smlouvy

Pojišťovna:

Česká pojišťovna a.s., Spálená 75/16, 113 04 Praha 1, Česká republika, IČ 45272956, DIČ CZ45272956, zapsaná v obchodním rejstříku Městského soudu v Praze, oddíl B, vložka 1464

Pojistník (ten, kdo s pojišťovnou uzavřel tuto pojistnou smlouvu a zavázal se hradit pojistné):

Název firmy: Dětský Domov Se Školou, Základní, zapsaná: v r rejstříku v
IČ: 61660116

Ulice, č. p.: Luční, 330

Obec: Sedlec-Prčice 1, PSČ: 257 91, Stát: Česká Republika

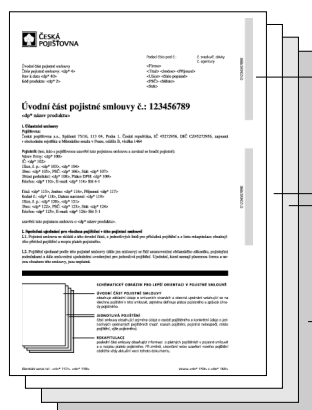
uzavřeli tuto pojistnou smlouvu o Pojištění majetku podnikatelů.

2. Společná ujednání pro všechna pojištění v této pojistné smlouvě

2.1. Pojistná smlouva se skládá z této Úvodní části, z jednotlivých listů pro příslušná pojištění a z listu Rekapitulace obsahujícího přehled pojištění a rozpis plateb pojistného.

2.2. Pojištění sjednané podle této pojistné smlouvy (dále jen smlouvy) se řídí zákonem č. 37/2004 Sb., o pojistné smlouvě a o změně souvisejících zákonů v platném znění (dále jen zákon), pojistnými podmínkami a dále smluvními ujednáními uvedenými pro jednotlivá pojištění. Ujednání, která nemají písemnou formu a nejsou obsahem této smlouvy, jsou neplatná.

2.3. Pokud není dále v této pojistné smlouvě sjednáno jinak, ujednává se, že pojistná plnění vyplacená ze všech pojistných událostí nastalých na jednom místě pojištění v průběhu jednoho pojistného roku nebo v době určité, na kterou bylo pojištění sjednáno, jsou pro celou pojistnou smlouvu, omezena za škody vzniklé z příčiny pojistného nebezpečí záplava nebo povodeň v úhrnu částkou ████████ Kč.



SCHÉMATICKÝ OBRÁZEK PRO LEPŠÍ ORIENTACI V POJISTNÉ SMLOUVĚ

ÚVODNÍ ČÁST POJISTNÉ SMLOUVY

obsahuje základní údaje o smluvních stranách a obecná ujednání vztahující se na všechna pojištění v této smlouvě, zejména definuje plátce pojistného a způsob úhrady pojistného.

JEDNOTLIVÁ POJIŠTĚNÍ

části smlouvy obsahující zejména údaje o osobě pojištěného a konkrétní údaje o jednotlivých sjednaných pojištěních (např. rozsah pojištění, pojistná nebezpečí, místo pojištění, výše pojistného).

REKAPITULACE

poslední část smlouvy obsahující informaci o platných pojištěních v pojistné smlouvě a o rozpisu plateb pojistného. Při změně, ukončení nebo uzavření nového pojištění obdržíte vždy aktuální verzi tohoto dokumentu.

2.4. Pojištění v rámci této smlouvy jsou sjednána s automatickou prolongací. Datum obnovy se stanovuje na 17. 10. každého kalendářního roku. To platí pro všechna pojištění, i když byla sjednána v průběhu roku.

2.5. Ujednává se, že jednorázové pojistné bude hrazeno ve 4 splátkách. Splatnost splátek je vždy k 17. 1., 17. 4., 17. 7., 17. 10. každého roku. Ve smyslu ust. § 565 občanského zákoníku se ujednává, že pokud nebude některá ze splátek zaplácena včas, je pojistné ve zbývajících výši splatné najednou.

2.6. Ujednává se, že pojistné bude placeno bezhotovostně převodem na účet č.: 246246/2400 pod variabilním symbolem 7866418614.

2.7. Pojišťovna má právo při změně pojištění upravit pojistné podle sazeb platných k datu provedení změny. Změnou pojištění se pro účely této smlouvy rozumí změna v rozsahu pojištění, tj. zejména změna pojistné částky, limitu plnění, připojištění dalšího předmětu pojištění, dalšího pojistného nebezpečí, změna nebo připojištění dalšího místa pojištění nebo změna spoluúčasti.

2.8. Tam, kde se ve smlouvě hovoří o pojištění podnikatelů, jsou tím míněny pro účely této smlouvy též i jiné druhy právnických osob, zejména jednotky územní samosprávy, orgány státní správy, sdružení, neziskové organizace apod.

2.9. Článek Řešení sporu v příslušných Všeobecných pojistných podmínkách se mění tak, že v bodu 1 se doplňuje odstavec, který zní : Náklady řízení, jimiž jsou zejména hotové výdaje účastníků a jejich zástupců, ponese zpravidla strana, která ve sporu neměla úspěch. Odměna za zastupování, pokud je zástupcem advokát, patří k nákladům řízení. Tato odměna se řídí vyhl. č. 484/2000 Sb. v platném znění (popř. dle předpisu, který ji nahradí v době rozhodování) a ve vztahu k náhradám vyhl. č. 177/1996 Sb. v platném znění (popř. dle předpisu, který ji nahradí v době rozhodování), a to obdobně jako v řízení před soudem. Pokud je advokát plátcem DPH, patří k odměně a k náhradám částka DPH dle platné sazby.

2.10. Ujednává se, že tato smlouva je zároveň pojistkou.

2.11. Odchylně od příslušných ujednání Všeobecných pojistných podmínek se ujednává, že v případě zániku pojištění z důvodu nezaplacení pojistného náleží pojišťovně celé pojistné za pojistný rok.

3. Závěrečná prohlášení pojistníka

Pojistník prohlašuje, že veškeré jím poskytnuté informace a odpovědi v této smlouvě jsou úplné a pravdivé, a zavazuje se oznámit pojistiteli bez zbytečného odkladu všechny změny. Pojistník současně potvrzuje, že převzal pojistné podmínky uvedené na jednotlivých listech smlouvy. Uvedené pojistné podmínky jsou součástí pojistné smlouvy a pojistník prohlašuje, že je seznámen s jejich obsahem. Pojistník dále prohlašuje, že seznámí pojištěného s obsahem této smlouvy včetně uvedených pojistných podmínek.

Smlouva uzavřena v _____ dne _____ v _____ hodin _____ minut

Dětský Domov Se Školou, Základní



Podpis (a razítko) pojistníka

Podpis a razítko zástupce České pojišťovny a s.,
pověřeného uzavřením této smlouvy