

SMLOUVA O DÍLO

(dále jen „Smlouva“) uzavřená podle § 2586 a násl. ve spojení s § 2631 s násl. zákona č. 89/2012 Sb., občanského zákoníku, v platném a účinném znění na akci:

Hydrologická studie Ještědského hřbetu pro účely zajištění potřeb vody areálu na Ještědu

Čl. I

Smluvní strany

1.1 Objednatel

statutární město Liberec

Sídlo:

nám. Dr. E. Beneše 1/1, 460 59 Liberec

IČO: 002 62 978

DIČ: CZ00262978

Bankovní spojení:

Číslo účtu:

Zástupce ve věcech smluvních:

Tibor Batthyány, primátor města

Zástupce ve věcech technických:

Ing. Petr Kolomazník, vedoucí odboru hlavního architekta

(dále jen „Objednatel“)

a

1.2 Zhotovitel

Ing. Petr Vít

Adresa:

IČO: 11433167

DIČ: CZ6105061094

Bankovní spojení:

Číslo účtu:

Zápis v živnostenském rejstříku vedeném městem Liberec pod spisovou značkou SZ CJ MML 050512/16

ve spolupráci s:

Vodohospodářský rozvoj a výstavba a.s.

Sídlo:

Nábřeží 90/4, 150 00 Praha 5

IČO: 471 16 901

DIČ: CZ47116901

Zápis v obchodním rejstříku vedeném Městským soudem v Praze, oddíl B, vložka 1930

(dále jen „Zhotovitel“)

Výše uvedení zástupci obou smluvních stran prohlašují, že podle stanov, společenské smlouvy nebo jiného vnitřního předpisu jsou oprávněni tuto smlouvu podepsat a k platnosti smlouvy není třeba podpisu jiných osob.

ČI. II Předmět smlouvy

- 2.1 Zhotovitel se zavazuje provést na svůj náklad a nebezpečí a ve spolupráci se společností Vodohospodářský rozvoj a výstavba a.s. pro Objednatele dílo spočívající ve zpracování **Hydrologické studie Ještědského hřbetu pro účely zajištění potřeb vody areálu na Ještědu (dále jen „Dílo“)**.
- Dílo je podrobně popsáno v příloze č. 1 této Smlouvy, které je nedílnou součástí této Smlouvy.
- 2.2 Objednatel se zavazuje převzít provedené Dílo od Zhotovitele a zaplatit Zhotoviteli Cenu (jak je definováno níže).
- 2.3 Zhotovitel se zavazuje provést Dílo s odbornou péčí v ujednaném čase, v rozsahu a kvalitě podle této Smlouvy.
- 2.4 Účelem plnění je vytvoření podkladu pro případnou změnu územního plánu města Liberce a další možný rozvoj areálu na Ještědu.
- 2.5 Místem plnění je Ještědský hřbet a navazující okolí.

ČI. III Doba plnění

- 3.1 Zhotovitel se zavazuje provést Dílo v souladu s touto Smlouvou a předat je Objednateli v následujících termínech:

Zahájení činnosti:	do 7 dnů po nabytí účinnosti smlouvy o dílo
Analytická část:	do 31. 12. 2017
Ukončení činnosti:	do 28. 02. 2018
(dále jen „Doba plnění“)	

ČI. IV Cena

- 4.1 Objednatel se zavazuje zaplatit Zhotoviteli za Dílo provedené v souladu s touto Smlouvou smluvní cenu v celkové výši:

Celková cena bez DPH	438 000 Kč
DPH 21%	91 980 Kč
Celková cena včetně DPH	529 980 Kč

Z toho analytická část	228 000 Kč
DPH 21%	47 880 Kč
Včetně DPH	275 880 Kč

Z toho návrhová část a doporučení	210 000 Kč
DPH 21%	44 100 Kč
Včetně DPH	254 100 Kč

(dále jen „Cena“)

- 4.2 Celková cena za dílo uvedená výše bez DPH je smluvními stranami sjednána jako cena za celý předmět plnění vymezený v č. II. Smlouvy a jako cena nejvýše přípustná, platná po celou dobu realizace Díla, a to i v případě prodloužení lhůty dokončení Díla z důvodu na straně objednatele. Celková cena zahrnuje veškeré náklady zhotovitele nezbytné k řádnému, úplnému a kvalitnímu provedení Díla včetně všech rizik a vlivů provádění Díla.
- 4.3 Cena nesmí být měněna v souvislosti s inflací české měny, hodnotou kursu české měny vůči zahraničním měnám či jinými faktory s vlivem na měnový kurs, stabilitou měny nebo cla. Cena s DPH může být měněna pouze v souvislosti se změnou DPH.

ČI. V

Platební a fakturační podmínky

- 5.1 Právo fakturovat vzniká Zhotoviteli po podpisu předávacího protokolu plnění Díla nebo jeho části, potvrzujícího předání Díla nebo jeho části bez vad a nedodělků.
- 5.2 Fakturace proběhne ve dvou platbách, první po dokončení a předání analytické části studie dle čl. III a druhá po celkovém dokončení Díla.
- 5.3 Při zjištění vad a nedodělků nebránících využití Díla při kontrole provedené Objednatelem bude do sjednané doby jejich odstranění pozastaveno proplacení 10 % z celkové ceny Díla bez DPH.
- 5.4 Objednatel proplatí daňový doklad bezhotovostní platbou prostřednictvím svého peněžního ústavu do 14 dnů od jeho doručení Objednateli. Mezibankovní zúčtování není započítáno ve lhůtě splatnosti.
- 5.5 Daňové doklady budou mít náležitosti ve smyslu ustanovení zákona č. 235/2004 Sb. v platném znění. V případě, že daňový doklad nebude mít odpovídající náležitosti, bude objednatelem vrácen zpět zhotoviteli k doplnění, aniž se tak objednatel dostane do prodlení se splatností; lhůta splatnosti počíná běžet znovu do opětovného zaslání náležitě doplněných či opravených dokladů.

ČI. VI

Záruka za dílo

- 6.1 Délka záruční doby se stanovuje na 24 měsíců ode dne podpisu předávacího protokolu o předání a převzetí Díla resp. jeho části bez vad a nedodělků oběma smluvními stranami.
- 6.2 Dílo má vadu, jestliže neodpovídá požadavkům uvedeným v této Smlouvě.
- 6.3 Veškeré vady Díla je objednatel povinen uplatnit u zhotovitele bez zbytečného odkladu poté, kdy vadu zjistil, a to formou písemného oznámení obsahujícím co nejpodrobnější specifikaci zjištěné vady.
- 6.4 Objednatel má právo na odstranění vady opravou, je-li vadné plnění podstatným porušením smlouvy, má také právo od smlouvy odstoupit. Právo volby plnění má objednatel.
- 6.5 Zhotovitel je povinen odstranit vadu Díla nejpozději do 14 dnů od jejího oznámení objednatelem, pokud se smluvní strany v konkrétním případě nedohodnou písemně jinak.

- 6.6 Provedenou opravu vady Díla zhotovitel objednateli předá písemným protokolem.
- 6.7 Zhotovitel je povinen uhradit škodu, která vznikla vadným plněním, a to v plné výši. Zhotovitel rovněž objednateli uhradí náklady vzniklé při uplatňování práv z vadného plnění.

Čl. VII

Smluvní pokuty

- 7.1 Za každý započatý den prodlení v Době plnění dle této Smlouvy má Objednatel právo účtovat Zhotoviteli smluvní pokutu ve výši 0,05 % z Ceny.
- 7.2 V případě, že dojde k průtahům z důvodu neúplnosti nebo jiné vady zpracovaných podkladů, je zhotovitel povinen takovou neúplnost či jiné vady odstranit ve lhůtě stanovené objednatelem. V případě prodlení zhotovitele s odstraněním takové neúplnosti či jiných vad ve lhůtě podpůrně stanovené objednatelem o délce nejméně tří kalendářních dnů, je zhotovitel povinen zaplatit objednateli za každý den prodlení smluvní pokutu ve výši 0,05 % z ceny příslušné části Díla, k níž se vada vztahuje.
- 7.3 Při nedodržení termínu splatnosti dle této Smlouvy může být Objednateli účtován úrok z prodlení ve výši 0,05 % z fakturované částky za každý den prodlení. Objednatel není v prodlení s plněním své povinnosti platit cenu Díla, pokud je zhotovitel v prodlení s plněním kterékoliv své povinnosti dle této Smlouvy.
- 7.4 V případě odstoupení od Smlouvy je smluvní strana, která od Smlouvy odstupuje, povinna uhradit druhé straně veškeré prokazatelné náklady vzniklé do doby odstoupení, pokud se smluvní strany nedohodnou jinak.
- 7.5 Smluvní strana, které byly úroky z prodlení nebo smluvní pokuty vyúčtovány, je povinna do 15 dnů po obdržení písemného vyúčtování a výzvy k zaplacení buď je uhradit, nebo sdělit druhé straně své námitky.
- 7.6 Uvedená smluvní pokuta nemá vliv na výši případné náhrady škody.

Čl. VIII

Vlastnické právo

- 8.1 Vlastnické právo k předmětu Díla nabývá okamžikem jeho vzniku Zhotovitel.
- 8.2 Objednatel nabývá vlastnické právo k předmětu Díla jeho převzetím podle této Smlouvy. Stejným okamžikem přechází na Objednatele i nebezpečí škody na věci, která je předmětem Díla.

Čl. IX

Předání a převzetí díla

- 9.1 O předání provedeného Díla nebo jeho části Zhotovitelem a převzetí provedeného Díla nebo jeho části Objednatelem sepíše smluvní strany této Smlouvy předávací protokol, který bude obsahovat i případné výhrady Objednatele. Dílo resp. jeho části budou Objednateli protokolárně předány v jeho sídle. Dílo bude splněno protokolárním předáním a převzetím poslední dílčí části bez vad a nedodělků.

- 9.2 Všechny případné vady a nedodělky uvedené v předávacím protokolu je Zhotovitel povinen odstranit bezplatně ve sjednané lhůtě.
- 9.3 Současně s Dílem je Zhotovitel povinen předat Objednateli veškeré dokumenty, plány a jiné listiny, které Zhotovitel získal nebo měl získat v souvislosti s Dílem či jeho provedením.

Čl. X

Povinnosti zhotovitele

- 10.1 Zhotovitel je povinen provést Dílo v souladu s touto Smlouvou.
- 10.2 Zhotovitel je povinen pravidelně informovat Objednatele o stavu prováděného Díla a na vyžádání Objednatele provedené v souladu s touto Smlouvou prokázat Objednateli skutečný stav prováděného Díla.
- 10.3 Zhotovitel je povinen informovat Objednatele o zamýšlené změně sídla Zhotovitele.
- 10.4 Zhotovitel na sebe přejímá zodpovědnost za škody vzniklé užitím Díla, dále také za škody způsobené zhotovitelem objednateli nebo jiným třetím osobám nebo předáním Díla s vadami.

Čl. XI

Povinnosti objednatele

- 11.1 Objednatel je povinen zaplatit Zhotoviteli Cenu podle této Smlouvy.
- 11.2 Objednatel je povinen poskytnout Zhotoviteli součinnost nezbytnou pro provedení Díla dle této Smlouvy.

Čl. XII

Závěrečná ustanovení

- 12.1 Uzavření této smlouvy bylo schváleno Radou města Liberec, na 15. schůzi, pod usnesením č. 920/2017 ze dne 12. 9. 2017.
- 12.2 Tuto smlouvu lze měnit či doplňovat pouze písemnými dodatky, podepsanými oběma stranami. Platnosti tato Smlouva nabývá po podpisu oběma stranami a účinnosti nejdříve dnem zveřejnění v registru smluv.
- 12.3 Tato Smlouva je vypracována ve čtyřech vyhotoveních, po dvou exemplářích pro každou ze smluvních stran.
- 12.4 Veškeré dohody učiněné před podpisem této Smlouvy a v jejím obsahu nezahrnuté, pozbývají dnem podpisu Smlouvy platnosti bez ohledu na funkční postavení osob, které předmluvní ujednání učinily.
- 12.5 Tato Smlouva se řídí úpravou dle zák. č. 89/2012 Sb., občanského zákoníku. Veškeré údaje a informace, které si strany sdělily při uzavírání této Smlouvy, jsou považovány za důvěrné, přičemž žádná ze stran je nesmí zpřístupnit či sdělit třetí osobě ani je použít v rozporu s jejich účelem pro potřeby vlastní. Poruší-li některá strana tuto povinnost a obohatí-li se tím, vydá druhé straně to, oč se obohatila.
- 12.6 Odpověď strany této Smlouvy, ve smyslu § 1740 odst. 3 zák. č. 89/2012 Sb., občanského zákoníku, s dodatkem nebo odchylkou, která podstatně nemění podmínky nabídky, není přijetím nabídky na uzavření této Smlouvy.

- 12.7 Smluvní strany po přečtení této Smlouvy prohlašují, že souhlasí s jejím obsahem, že Smlouva byla sepsána vážně, určitě, srozumitelně a na základě jejich pravé a svobodné vůle, na důkaz čehož připojují své podpisy.

Čl. XIII Doložky

- 13.1 Smluvní strany berou na vědomí, že tato smlouva bude uveřejněna v registru smluv podle zákona č. 340/2015 Sb., o zvláštních podmínkách účinnosti některých smluv, uveřejňování těchto smluv a o registru smluv (zákon o registru smluv).
- 13.2 Smluvní strany berou na vědomí, že jsou povinny označit údaje ve smlouvě, které jsou chráněny zvláštními zákony (obchodní, bankovní tajemství, osobní údaje, ...) a nemohou být poskytnuty, a to šedou barvou zvýraznění textu. Neoznačení údajů je považováno za souhlas s jejich uveřejněním a za souhlas subjektu údajů.
- 13.3 Smlouva nabývá účinnosti nejdříve dnem uveřejnění v registru smluv podle § 6 odst. 1 zákona č. 340/2015 Sb., o zvláštních podmínkách účinnosti některých smluv, uveřejňování těchto smluv a o registru smluv (zákon o registru smluv).
- 13.4 Smluvní strany berou na vědomí, že plnění podle této smlouvy poskytnutá před její účinností jsou plnění bez právního důvodu a strana, která by plnila před účinností této smlouvy, nese veškerou odpovědnost za případné škody takového plnění bez právního důvodu, a to i v případě, že druhá strana takové plnění přijme a potvrdí jeho přijetí.

Příloha č. 1 – nabídka předmětu Smlouvy (Hydrologická studie Ještědského hřbetu pro účely zajištění potřeb vody areálu Ještědu)

V Liberci dne

V Křižanech dne

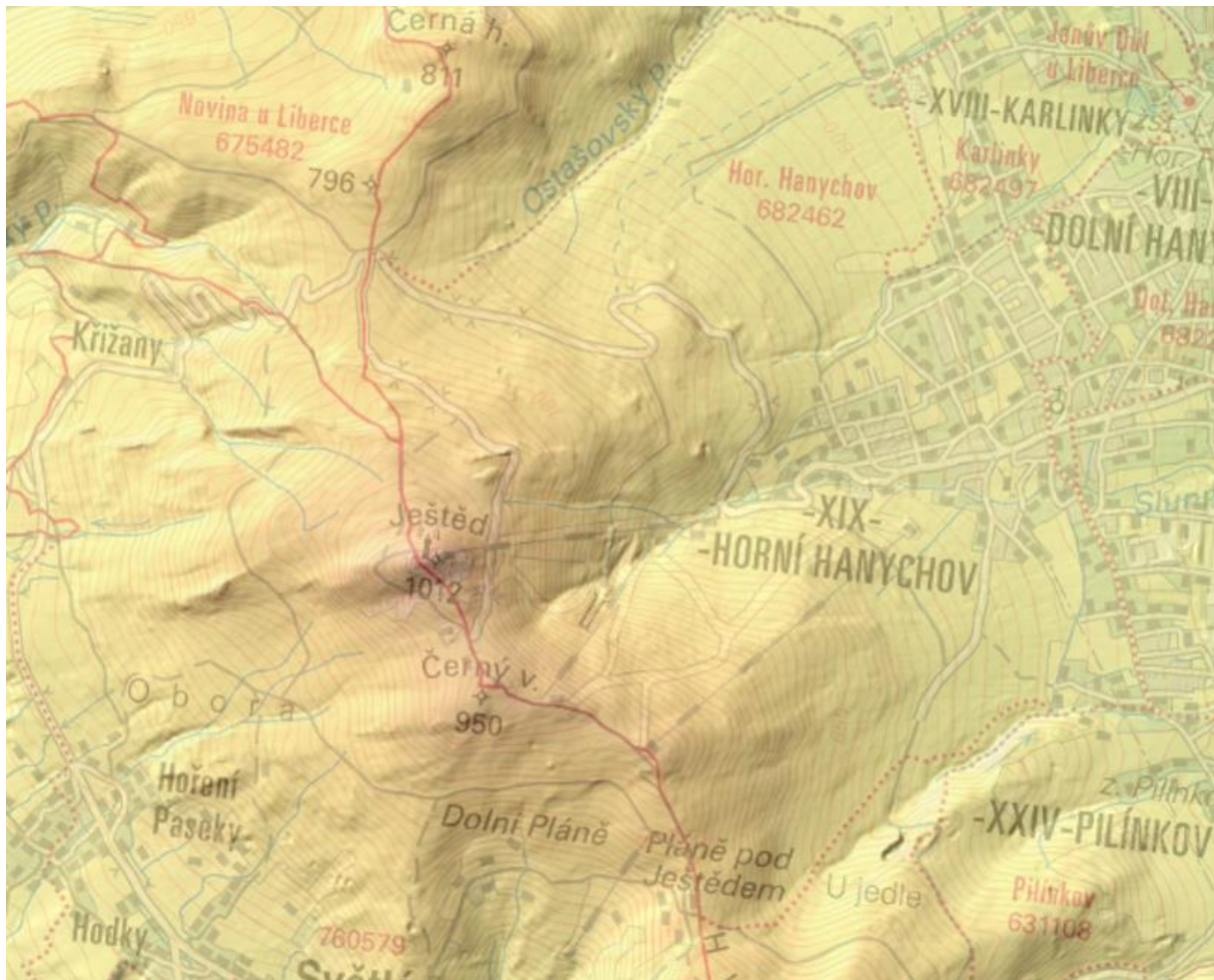
Za objednatele

Za zhotovitele

.....
Tibor Batthyány
primátor města
statutární město Liberec

.....
Ing. Petr Vít

Hydrologická studie Ještědského hřbetu pro účely zajištění potřeb vody areálu na Ještědu



Předmětem hydrologické studie je zhodnocení současného hydrologického stavu včetně výhledu a návrh možných řešení zajištění vody pro areál lyžařského střediska na Ještědu.

Areál lyžařského střediska se nachází na svazích hory Ještěd směrem k Liberecké kotlině. Město Liberec hodlá lyžařský areál smluvně provozovat s novým provozovatelem, který ve výhledu uvažuje s rozšířením lyžařského areálu. Zásadním **omezujícím faktorem** pro stávající stav, ale zejména pro plán budoucího rozšíření lyžařského areálu **je množství vody využitelné pro zasněžování sjezdovek**. V současnosti existuje v území jediná vodní nádrž s akumulací 14 tisíc m³, přičemž již v současnosti je v zimním období třeba 50 tisíc m³. Při výhledovém rozšíření bude třeba 150 tisíc m³ vody využitelné pro zasněžování.

Předmětem hydrologické studie bude:

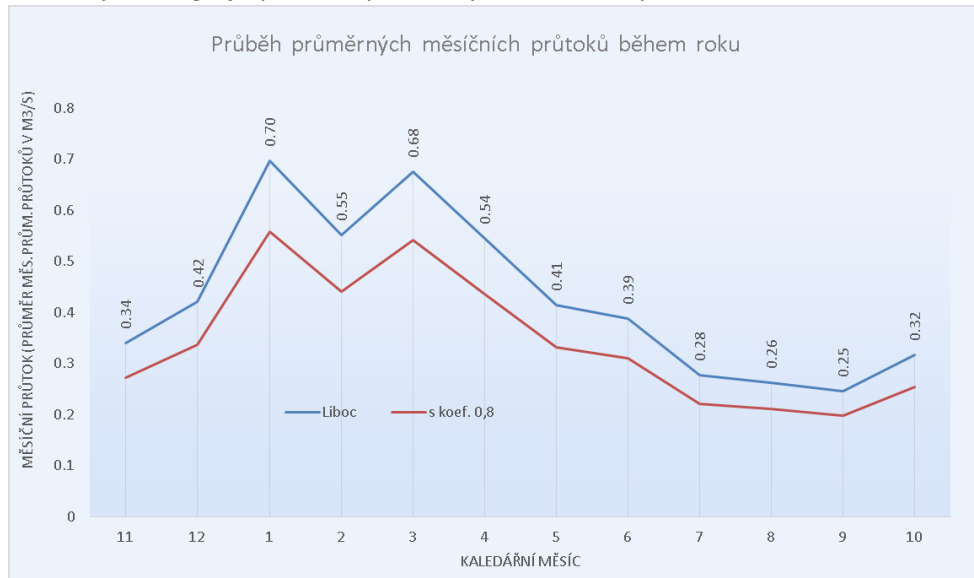
a) Analytická část

- a. shromáždění a analýza dostupných podkladů

V rámci této činnosti budou zpracovatelem zajištěny všechny dostupné podklady k řešenému území. Jedná se o mapové podklady, digitální model terénu 5. generace,

hydrologické podklady (m-denní průtoky – časová řada), podklady o lyžařském areálu, pedologické, geologické a geomorfologické podklady.

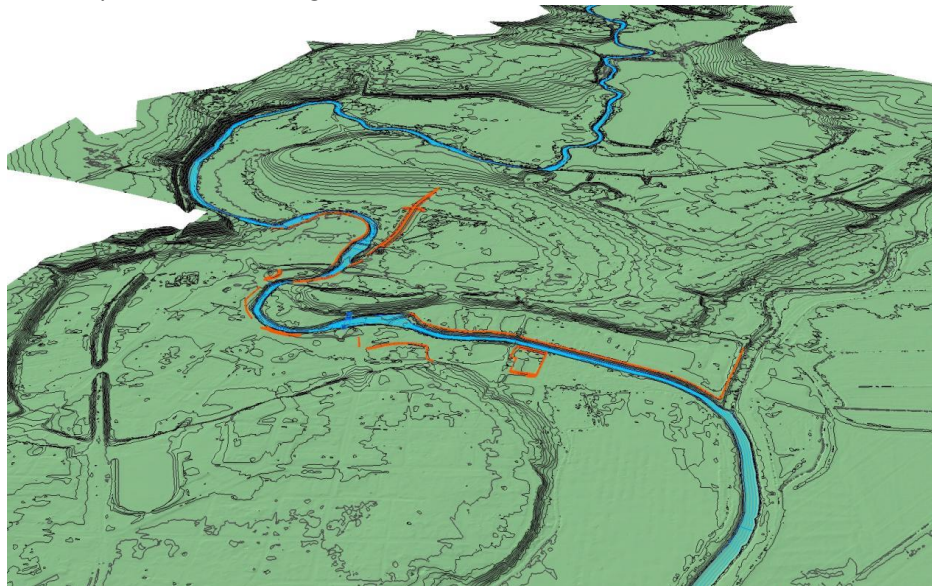
Obr.1 – příklad grafu průběhu průměrných měsíčních průtoků



b. digitální model terénu Ještědu

Digitální model terénu bude vytvořen pro potřeby zhotovení detailního reliéfu, díky kterému bude možné určit plochy povodí, vodoteče, terénní překážky zalesněné úseky atd.

Obr.2 – příklad vzhledu digitálního modelu terénu



c. Identifikace vodotečí, jejich povodí, vodnosti

Na základě hydrologických map a dalších hydrologických podkladů a na základě digitálního modelu terénu řešeného území a zejména terénního průzkumu budou identifikovány vodoteče v potřebné míře detailu, jejich plochy povodí a bude určena jejich vodnost. Výstupem bude podrobné znázornění v mapovém podkladu.

d. Stanovení kapacit vodních zdrojů (povrchové vody)

Správné určení kapacit vodních zdrojů je nezbytné pro definování možností zajištění zasněžování lyžařského areálu. Budou vypočítány volné kapacity zároveň při zajištění ekologické funkce toku.

e. Závěr analytické části

Výstupem analytické části bude zhodnocení stávajícího stavu z hlediska hydrologického a možnosti pro výhled.

b) Návrhová část

a. Možnosti akumulace

V rámci této části budou navrženy na základě analýzy reliéfu terénu a výsledků výstupů hydrologické analýzy vhodné lokality pro výstavbu vodních nádrží. Bude definován jejich objem.

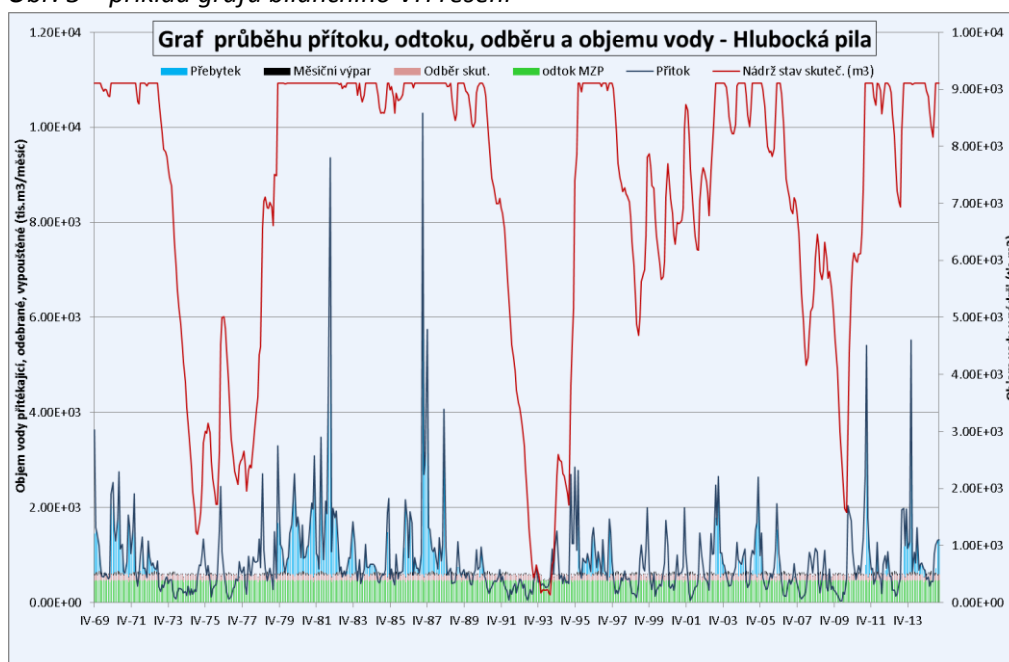
b. Návrh podrobného technického řešení

V rámci této kapitoly bude navrženo technické řešení vodní nádrže nebo vodních nádrží, tj. návrh hráze a funkčních objektů. Technické řešení bude rozkresleno do výkresů návrhů.

c. Vodohospodářské řešení

Bude proveden návrh vodohospodářského řešení, rozdělení jednotlivých prostorů nádrže vzhledem k jejich primárnímu účelu, optimalizace návrhu výšky hráze. Vodohospodářské řešení bude obsahovat definování účelu vodní nádrže podle priorit – zajištění průtoku pod hrází, odběr surové vody pro zasněžování, bude prověřena možnost protipovodňové funkce a nadlepšování průtoků. Bude definována míra zabezpečení.

Obr. 3 – příklad grafu bilančního VH řešení



d. Odhad investičních nákladů

Pro navržená řešení bude proveden odhad investičních nákladů – náklady na projektové práce, průzkumné práce, vlastní stavební práce, vedlejší rozpočtové náklady a ostatní náklady.

c) doporučení dalšího postupu

V rámci této části bude objednateli doporučen další postup při investiční přípravě navržených opatření.