

SMLOUVA O DÍLO
č. 218/2017/Ma

Lesy České republiky, s. p.

IČO: 42196451

DIČ: CZ42196451

sídlo: Přemyslova 1106/19, Nový Hradec Králové, 500 08 Hradec Králové,

zapsán v obchodním rejstříku u Krajského soudu Hradec Králové, oddíl A XII, vložka 540

statutární orgán: Ing. Daniel Szórád, Ph.D., generální ředitel,

zastoupené na základě pověření dle směrnice 19/2015 Podpisový řád: Ing. Pavlem Hopjanem, vedoucím Správy toků – oblast povodí Dyje,

ve věcech technických jedná:

Ing. Pavel Hopjan, vedoucí správy toků, mobil: [REDACTED]

Ing. Svatoslav Maršál, správce toků, TDS, mobil: [REDACTED] /cr.cz

Ing. Jan Marek, referent pro provozní činnosti, mobil: 725 525 989, e-mail: jan.marek@lesy.cz

b

(dále jen „objednatel“)

a

Regioprojekt Brno, s.r.o.

sídlem Hrnčířská 573/6, 602 00 Brno

doručovací adresa: P.O.BOX 3, 618 00 Brno

IČO: 00220078

DIČ: CZ00220078

zapsán v obchodním rejstříku u Krajského soudu v Brně, oddíl C, vložka 335

zastoupený: Ing. Petrem Marčákem, prokuristou společnosti

[REDACTED]

(dále jen „zhotovitel“)

uzavírají a tímto uzavřeli podle § 2586 a násl. zákona č. 89/2012 Sb., občanský zákoník, tuto smlouvu o dílo:

I.

Předmět smlouvy

1. Předmětem této smlouvy jsou závazky zhotovitele:

1.1. Vypracovat pro objednatele na vlastní nebezpečí a odpovědnost projektovou dokumentaci:

Projektová dokumentace pro stavební povolení: „**HLÁSNICE**“; dále jen „projektová dokumentace“, na vodním toku: Hlásnický potok, číslo hydrologického pořadí: 4-15-02-028, IDVT: 10189298, ř. km: 1,650 - 2,200 a vše za podmínek stanovených příslušnými právními předpisy a technickými normami, zadávacím řízením, správními akty a touto smlouvou.

1.2. Provádět autorský dozor projektanta nad souladem prováděné stavby s ověřenou (schválenou) projektovou dokumentací.

2. Projektová činnost bude provedena podle ustanovení § 159 zákona č. 183/2006 Sb., v účinném znění s odpovědností projektanta uvedeným ustanovením upravenou.

3. Rozsah, obsah a postup zpracování projektové dokumentace je dán vyhláškou č. 503/2006 Sb., o podrobnější úpravě územního rozhodování, územního opatření a stavebního řádu a č. 499/2006 Sb., o dokumentaci staveb v účinných zněních a touto smlouvou, včetně zadávacího listu projekčních prací, který je přílohou č. 1 této smlouvy.
4. Projektová dokumentace bude splňovat technické požadavky dle ustanovení vyhlášky č. 590/2002 Sb., a 268/2009 Sb., v účinných zněních.
5. Projektová dokumentace bude zpracována v podrobnostech umožňujících zadání (dle zákona č. 134/2016 Sb., o veřejných zakázkách a vyhlášky č. 169/2016 Sb., kterou se stanoví rozsah dokumentace veřejné zakázky na stavební práce a soupis stavebních prací, dodávek a služeb s výkazem výměr, v účinných zněních) a provádění stavby.
6. Nedílnou součástí závazků zhotovitele dle této smlouvy je též zajištění všech podkladů, průzkumů a zkoušek potřebných pro zpracování projektové dokumentace v rozsahu nezbytném pro řádnou a oprávněnou realizaci stavby. Zejména se jedná o:
 - aktuální údaje Českého hydrometeorologického ústavu,
 - geodetické práce,
 - podklady pro majetkoprávní vypořádání, zpracování GP a zápis do KN vč. rozhodnutí o dělení pozemků.
7. Nedílnou součástí závazků zhotovitele dle této smlouvy je rovněž osobní projednání projektované stavby se všemi dotčenými vlastníky a uživateli nemovitostí, s dotčenými orgány státní správy, se samosprávou, s vlastníky či správci inženýrských sítí a komunikací a s dalšími fyzickými a právníckými osobami dotčenými stavbou nebo jejím prováděním, a to včetně vypořádání jejich připomínek.
8. Zhotovitel též zajistí veškeré doklady potřebné pro realizaci projektované stavby.
9. Zhotovitel prohlašuje, že je seznámen se všemi údaji potřebnými pro řádné provedení díla a že se před podpisem této smlouvy seznámil s povahou budoucího staveniště.
10. Autorský dozor bude prováděn formou kontrolní činnosti projektanta na stavbě – účasti autorizované osoby na stavbě dle potřeb objednatele (zpravidla při kontrolních dnech, kontrolních prohlídkách stavby, při předání a převzetí staveniště stavby, při předání a převzetí zhotovené stavby apod.). V rámci výkonu autorského dozoru dle této smlouvy bude zhotovitel kontrolovat soulad prováděné stavby s jím zhotovenou, ověřenou (schválenou) projektovou dokumentací, jakož i s dalšími právními akty a vyjádřeními, které jsou pro realizaci stavby závazné a s nimiž byl objednatelem seznámen nebo s nimiž se seznámil v průběhu realizace této smlouvy; zjištění učiněná při této činnosti zhotovitel neprodleně zaznamená ve stavebním deníku, a to včetně svých návrhů a požadavků. Zhotovitel se ve stavebním deníku vždy vyjádří ke všem zápisům, které mohou mít vliv na shora uvedený soulad, a to formou jejich odsouhlasení, nesouhlasu nebo návrhu úprav dalšího postupu. K výkonu činnosti autorského dozoru bude zhotovitel vyzván objednatelem, a to alespoň **5 dní** předem. Zhotovitel je povinen učinit úkon autorského dozoru v době objednatelem stanovené, byl-li k němu dle předchozí věty včas vyzván.
11. Projektová dokumentace bude vyhotovena v množství:

pro stavební řízení: **8 ks paré**

z toho **1 x** v elektronické podobě (needitovatelné – formát pdf., editovatelné - formát doc., xls., dwg., dgn.)

II.

Doba plnění

1. Zahájení prací na projektové dokumentaci: **20.9.2017**

Dílo (projektová dokumentace) bude provedeno nejpozději do: **30.6. 2018**

2. Dílo (jeho část) je provedeno, je-li způsobilé sloužit svému účelu a nevykazuje-li vady. Dílo (jeho část) má vadu, neodpovídá-li smlouvě. Objednatel není povinen převzít dílo (jeho část) vykazující vady, popřípadě dílo (jeho část) nezpůsobilé sloužit svému účelu; ustanovení § 2628 občanského zákoníku se nepoužije. Pokud zhotovitel připraví práce k odevzdání před sjednaným termínem, zavazuje se objednatel převzít je i v nabídnuté zkrácené lhůtě.
3. Autorský dozor bude zhotovitelem poskytován od předání a převzetí staveniště stavby, po dobu provádění stavby, jež je předmětem projektové dokumentace, a to do okamžiku vydání kolaudačního souhlasu, resp. oprávněného zahájení užívání stavby, jež je předmětem projektové dokumentace. Není-li kolaudační souhlas požadován, končí činnost autorského dozoru převzetím dokončené stavby objednatel.

III.

Cena a platební podmínky

1. Za řádnou realizaci předmětu této smlouvy, tj. zhotovení díla – projektové dokumentace a poskytnutí všech plnění dle této smlouvy, vyjma výkonu autorského dozoru zhotovitelem, jež je předmětem zvláštní odměny dle odstavce 2, náleží zhotoviteli cena za dílo v celkové výši 283 000,- Kč bez DPH, slovy dvěsetosmdesátřítisícikorunčeských bez DPH. K této ceně bude připočtena DPH ve výši dle příslušného právního předpisu, tj. dle zákona č. 235/2004 Sb., o dani z přidané hodnoty, vznikne-li povinnost k její úhradě.
Cena za dílo je strukturována dle položkového rozpočtu uvedeného v příloze této smlouvy a zahrnuje veškeré náklady zhotovitele na řádnou realizaci této smlouvy; změnena může být pouze písemnou dohodou smluvních stran (dodatkem).
2. Za vykonaný autorský dozor se sjednává smluvní cena a to jako sazba za účast na stavbě. Sazba za účast na stavbě činí 3 040,- Kč bez DPH (k této částce bude připočtena DPH ve výši dle příslušného právního předpisu, tj. dle zákona č. 235/2004 Sb., o dani z přidané hodnoty) za jednu účast zhotovitele na stavbě. V rámci této sazby je zahrnuta odměna za kontrolní činnost vykonanou zhotovitelem v průběhu jednoho kalendářního dne a náhrada veškerých nákladů zhotovitele s takovou činností spojených, včetně nákladů na cestovné, stravné a případné ubytování.
3. Cena je sjednána podle cenové nabídky zhotovitele a zahrnuje veškeré náklady zhotovitele na řádnou realizaci předmětu smlouvy.
4. Zálohy objednatel neposkytuje.
5. Cena za dílo dle odstavce 1 (a možnost dílčí fakturace jako např. geodetické zaměření apod.) bude objednatel zhotoviteli uhrazena po odsouhlasení a na základě faktury (daňového dokladu), řádně vystaveného zhotovitelem po řádném dokončení a předání díla – projektové dokumentace objednateli a doručeného na adresu **Lesy České republiky, s.p., správa toků-oblast povodí Dyje, Jezuitská 14/13, 602 00 Brno**. Cena za řádně vykonaný autorský dozor bude objednatel zhotoviteli hrazena vždy za všechny úkony výkonu dozoru v období jednoho kalendářního měsíce, jež se považují za jedno dílčí zdanitelné plnění ve smyslu příslušných právních předpisů, a to na základě faktury (daňového dokladu) vystaveného zhotovitelem po uplynutí kalendářního měsíce, za nějž cena náleží, nejpozději do 15 dne kalendářního měsíce po takovém kalendářním měsíci následujícího, doručeného objednateli.
6. Splatnost faktur je **21 dní** ode dne jejich doručení smluvní straně.

7. Objednatel je oprávněn zhotovitelem vystavenou fakturu vrátit bez proplacení, jestliže vyúčtování nevyhovuje stanoveným požadavkům, zejména pak:
- jestliže faktura neobsahuje všechny náležitosti daňového dokladu,
 - nebyly-li vyúčtované práce provedeny nebo vykazují vady, nebo jsou-li účtovány neoprávněně.
- V takovém případě objednatel není v prodlení s platbou takto účtované ceny.

IV.

1. Projektovou dokumentaci vypracuje autorizovaná osoba v oboru stavby vodního hospodářství a krajinného inženýrství Ing. Petr Marčák, ČKAIT č. [REDAKCE]
2. Zhotovitel projedná návrh technického řešení stavby na výrobních výborech, které s dostatečným předstihem svolá v průběhu zpracování projektové dokumentace, za účasti objednatele a dalších zúčastněných stran dotčených stavbou. Zápisy z výrobních výborů budou součástí dokladové části projektové dokumentace.
3. Zhotovitel se zavazuje provést odborný výklad v dokumentační komisi objednatele. Zhotovitel předloží objednateli pro účely dokumentační komise konané před odevzdáním díla jedno paré projektové dokumentace v tištěné podobě a 1x její elektronickou podobu a to nejpozději 31 dní před termínem odevzdání PD. Objednatel si vyhrazuje po odevzdání PD pro projednání v DK 17 dnů na předběžné posouzení PD a svolání DK a následně před převzetím a odevzdáním díla 7 dnů na závěrečné posouzení PD.
4. Nedílnou součástí projektové dokumentace (pro územní řízení a stavební povolení) bude soupis stavebních prací, dodávek a služeb s výkazem výměr (slepý rozpočet).
5. Soupis prací bude stanovovat podrobný popis všech stavebních prací, dodávek či služeb nezbytných k úplné realizaci předmětu veřejné zakázky. Do soupisu prací budou zahrnuty i položky vedlejších a ostatních nákladů objednatele vyplývající ze zpracování projektové dokumentace a z požadavků objednatele. Položky soupisu prací budou popsány v podrobnostech jednoznačně vymezujících obsah požadovaných stavebních prací, dodávek či služeb. Soupis prací bude vypracován v cenové soustavě ÚRS. Elektronická podoba soupisu prací bude splňovat požadavky pro zadávání veřejné zakázky ve smyslu zákona č. 134/2016 Sb., v účinném znění, stanovené obecně závaznými právními předpisy.
6. Položkový rozpočet stavby (kontrolní rozpočet), včetně souhrnu bude obsažen v paré č. 1 a 2 projektové dokumentace. Položkový rozpočet stavby bude vypracován v cenové soustavě ÚRS a v cenové úrovni platné k termínu odevzdání prací. Bude-li zhotovitel v prodlení s řádným dokončením díla a jeho předáním objednateli, předá objednateli řádně dokončené dílo v podobě s položkovým rozpočtem vypracovaným v cenové soustavě ÚRS platné ke dni předání řádně dokončeného díla objednateli. Výkaz výměr bude vypracován samostatně, jako součást každého z požadovaných paré projektové dokumentace, přičemž u jednotlivých položek bude vždy uveden způsob a postup výpočtu a jejich popis. Postup výpočtu celkové výměry bude uveden s popisem odkazujícím na příslušnou grafickou nebo textovou část dokumentace, tak aby umožnil kontrolu celkové výměry.
7. Zhotovitel projedná s vlastníky pozemků (staveb), jež mají být stavbou dle projektové dokumentace dotčeny, podmínky udělení souhlasu s realizací stavby a zajistí jejich vyjádření v uvedeném směru. Výsledky tohoto projednání sdělí objednateli a zároveň mu předá vyjádření dle věty první.
8. Zhotovitel projedná s uživatelem rybářského revíru podmínky, za nichž uživatel rybářského revíru provede, pokud to bude nutné, slovení rybí obsádky v místě stavby, realizované na základě projektové dokumentace pořízené dle této smlouvy, včetně pořízení protokolů výsledku slovení (minimálně přehled odchycených druhů s počtem odlovených jedinců a určení místa, kam budou přemístěni; pokud bude toto místo dodatečně změněno, protokol bude odpovídajícím způsobem doplněn) a zajistí jejich vyjádření v uvedeném směru. Výsledky tohoto projednání sdělí objednateli a zároveň mu předá vyjádření podepsané uživatelem dle věty první.

9. Projektová dokumentace bude obsahovat (v části Zásady organizace výstavby) posouzení, zda práce a činnosti vykonávané na stavbě budou podléhat povinnosti zpracování plánu bezpečnosti a ochrany zdraví při práci na staveništi a povinnosti určit potřebný počet koordinátorů bezpečnosti a ochrany zdraví při práci (BOZP) ve fázi přípravy díla. Pokud bude nutné určit koordinátora BOZP, objednatel jej na vlastní náklady určí a zhotovitel poskytne koordinátorovi potřebnou součinnost.
10. V případě, že při zpracování projektové dokumentace vyplyne, že při stavbě budou prováděny práce a činnosti vystavující fyzickou osobu zvýšenému ohrožení života nebo poškození zdraví (dle nařízení vlády č. 591/2006 Sb. - příloha č. 5) nebo, že bude stavba svým rozsahem podléhat povinnosti doručení oznámení o zahájení prací oblastnímu inspektorátu práce, bude součástí projektové dokumentace plán bezpečnosti a ochrany zdraví při práci na staveništi. Plán bezpečnosti a ochrany zdraví při práci na staveništi bude, v tomto případě, zpracován koordinátorem dle přílohy č. 6 nařízení vlády č. 591/2006 Sb.
11. Statické výpočty, hydrotechnické výpočty a výkazy výměr budou vypracovány tak, aby byly kontrolovatelné. Vždy bude uveden postup výpočtu a vstupní parametry, u výkazu výměr s odkazujícím popisem na příslušnou grafickou nebo textovou část projektové dokumentace.
12. Projekt bude členěn na dva stavební objekty dle požadavků objednatele a podle charakteru finančních prostředků. Všechny stavební objekty budou zaříděny do druhu a oboru stavebnictví dle klasifikace stavebních objektů.
13. Originály všech dokladů budou součástí paré č. 1 projektové dokumentace.
14. Zhotovitel souhlasí s rozmnožováním projektové dokumentace pro potřeby zajištění přípravy stavby a pro zadání a provádění stavby.

V.

Předání a převzetí díla, odpovědnost za vady, záruka za jakost

1. Místem odevzdání projektové dokumentace zhotovené dle této smlouvy jsou **Lesy České republiky, s.p., Správa toků – oblast povodí Dyje, Jezuitská 14/13, 602 00 Brno**.
2. Zjistí-li objednatel v rámci kontroly prováděných prací nedostatky, vyzve zhotovitele k jejich odstranění. Tím není dotčena lhůta pro provedení díla dle čl. II odst. 1 této smlouvy.
3. O předání a převzetí díla – projektové dokumentace bude učiněn datovaný zápis do protokolu a potvrzen oběma smluvními stranami.
4. Zhotovitel odpovídá objednateli za správnost, celistvost a úplnost jím zpracované projektové dokumentace, za správnost, celistvost, úplnost a bezpečnost stavby provedené podle jím zpracované projektové dokumentace a proveditelnost stavby podle této dokumentace, jakož i za technickou a ekonomickou úroveň projektu technologického zařízení, včetně vlivů na životní prostředí. Záruku za jakost v rozsahu dle předchozí věty zhotovitel objednateli poskytuje na dobu 5 let od převzetí stavby, jež je předmětem projektové dokumentace zhotovené dle této smlouvy, objednatel od zhotovitele stavby, nejdéle však na dobu 10 let od převzetí takové projektové dokumentace objednatel.
5. Zhotovitel je povinen nejpozději do 14 dnů po obdržení oznámení vady písemně oznámit objednateli, zda vadu díla uznává či neuznává. Pokud tak neučiní, platí, že vadu uznává. Neuplatní-li objednatel písemně při oznámení vady jiné právo z odpovědnosti za vady, platí, že požaduje odstranění vady. Neoznámí-li objednatel písemně zhotoviteli jinak, platí, že objednatel požaduje odstranění vady dodáním chybějící věci, je-li možno vadu odstranit dodáním chybějící věci, nebo opravou věci (díla), je-li možné vadu odstranit opravou věci (díla). Vadu je zhotovitel povinen odstranit nejpozději do 30 dnů od jejího oznámení objednatel. Uplatní-li objednatel u zhotovitele právo na slevu z ceny za dílo, je zhotovitel povinen slevu poskytnout (vrátit objednateli část již zaplacené ceny za dílo odpovídající výši uplatněné slevy) do 30 dnů od jeho uplatnění.
6. Zhotovitel je povinen vydat objednateli potvrzení o tom, kdy objednatel právo z odpovědnosti za vady uplatnil, co je obsahem reklamace a jaký způsob vyřízení reklamace objednatel požaduje, jakož i

potvrzení o datu a způsobu vyřízení reklamace a dále potvrzení o provedení opravy a době jejího trvání, případně písemné odůvodnění zamítnutí reklamace.

7. Zhotovitel je povinen nahradit objednateli veškeré náklady, jež objednatel účelně vynaložil v souvislosti s uplatněním práva z odpovědnosti za vady a odstraňováním vady. Tuto náhradu poskytne zhotovitel na účet objednatele, a to na základě objednatelům řádně vystaveného daňového dokladu (faktury), doručeného zhotoviteli, se splatností 21 dnů ode dne doručení. V případě, že faktura nebude mít odpovídající náležitosti, je zhotovitel oprávněn zaslat ji ve lhůtě splatnosti zpět objednateli k doplnění, aniž se tak dostane do prodlení s platbou; lhůta splatnosti počíná běžet znovu od doručení náležitě doplněných či opravených dokladů zhotoviteli.
8. Zhotovitel odpovídá za škody vzniklé vlivem vad projektové dokumentace.

VI.

Smluvní pokuty

1. V případě prodlení zhotovitele s dokončením a předáním díla dle čl. II. odst. 1 této smlouvy zaplatí zhotovitel objednateli smluvní pokutu ve výši 0,5% z ceny za dílo bez DPH za každý, byť i započatý, den prodlení.
2. V případě prodlení smluvní strany s úhradou peněžitého plnění dle této smlouvy náleží druhé smluvní straně úrok z prodlení ve výši 0,05 % z částky, s jejímž zaplacením je strana v prodlení, za každý, byť i započatý, den prodlení.
3. V případě porušení povinnosti stanovené čl. IV. odst. 3 této smlouvy je zhotovitel povinen zaplatit objednateli smluvní pokutu ve výši 500,- Kč za každý, byť i započatý, den prodlení.
4. V případě porušení povinnosti stanovené čl. I. odst. 10 této smlouvy zhotovitelem zavazuje se zhotovitel zaplatit objednateli smluvní pokutu ve výši 5 000,- Kč za každý takový případ.
5. V případě prodlení zhotovitele s odstraněním vady dle čl. V. odst. 5 této smlouvy je zhotovitel povinen zaplatit objednateli smluvní pokutu ve výši 1 000,- Kč za každý, byť i započatý, den prodlení.
6. Smluvní pokuty mohou být kombinovány (tzn., že uplatnění jedné smluvní pokuty nevylučuje souběžné uplatnění jakékoliv jiné smluvní pokuty).
7. Úhradu smluvní pokuty provede zhotovitel na účet objednatele, a to na základě objednatelům řádně vystaveného daňového dokladu (faktury), doručeného zhotoviteli, se splatností 21 dnů ode dne jeho vystavení. K faktuře musí být přiloženo oznámení o uplatnění smluvní pokuty obsahující popis a časové určení události, která v souladu se smlouvou zakládá právo objednatele smluvní pokutu požadovat. V případě, že faktura nebude mít odpovídající náležitosti, je zhotovitel oprávněn zaslat ji ve lhůtě splatnosti zpět objednateli k doplnění, aniž se tak dostane do prodlení s platbou; lhůta splatnosti počíná běžet od doručení náležitě doplněného či opraveného dokladu zhotoviteli.

VII.

Odstoupení od smlouvy

1. Objednatel i zhotovitel jsou oprávněni odstoupit od této smlouvy v případech a za podmínek stanovených občanským zákoníkem anebo touto smlouvou.
2. Zhotovitel je oprávněn odstoupit od této smlouvy zejména v případě, pokud mu objednatel i přes předchozí písemnou výzvu v dodatečně poskytnuté, přiměřené lhůtě neposkytne součinnost nutnou pro řádnou realizaci díla dle této smlouvy, anebo pokud je objednatel v prodlení s platbou ceny za dílo po dobu delší než jeden měsíc.
3. Objednatel je oprávněn odstoupit od této smlouvy zejména v případě:
 - provádění prací v rozporu s touto smlouvou,
 - pokud je zhotovitel v úpadku,
 - prodlení zhotovitele s řádným dokončením díla nebo,

- jestliže z chování zhotovitele, postupu prací nebo jiných okolností nepochybně vyplývá, že povinnost zhotovitele bude porušena způsobem, který zakládá právo objednatele od této smlouvy odstoupit.
4. Objednatel je oprávněn od této smlouvy odstoupit (v rozsahu dosud neposkytnutých plnění) rovněž v případě, že se nepodaří zajistit uzavření příslušných smluv se všemi vlastníky pozemků, jež mají být dotčeny stavbou, jejíž projektová dokumentace má být zhotovena na základě této smlouvy, tak aby stavba byla realizována a zůstala ve vlastnictví státu s právem hospodařit objednatele, přičemž objednatel o této skutečnosti písemně informuje zhotovitele nejpozději spolu s odstoupením. V takovém případě náleží zhotoviteli cena za práce skutečně a řádně provedené do okamžiku odstoupení; při určení této ceny se vychází z ceny odpovídajícího dílčího plnění dle čl. III. této smlouvy.
 5. Vzájemná práva a povinnosti smluvních stran se v případě ukončení této smlouvy řídí ustanoveními občanského zákoníku, nestanoví-li smlouva něco jiného.

VIII.

Závěrečná ujednání

1. Tato smlouva nabývá platnosti a účinnosti dnem jejího podpisu oběma smluvními stranami. V případě, že se na tuto smlouvu vztahuje povinnost uveřejnění prostřednictvím registru smluv dle zákona č. 340/2015 Sb., o zvláštních podmínkách účinnosti některých smluv, uveřejňování těchto smluv a o registru smluv (zákon o registru smluv), v rozhodném znění, a je-li dle uvedeného zákona účinnost této smlouvy vázána na její uveřejnění, nabývá tato smlouva účinnosti nejdříve dnem uveřejnění.
2. Otázky smluvně neupravené se řeší dle ustanovení občanského zákoníku.
3. Tuto smlouvu je možno měnit pouze oboustranně schválenými písemnými dodatky.
4. O změnách oprávněných osob nebo jejich kontaktních údajů a změnách bankovního spojení se smluvní strany bez zbytečného odkladu písemně informují.
5. Smluvní strany prohlašují, že předem souhlasí s možným zpřístupněním či zveřejněním (uveřejněním) celé této smlouvy v jejím plném znění.
6. Smluvní strana je povinna upozornit druhou smluvní stranu na takové informace a údaje ve smlouvě, které nemohou být zpřístupněny nebo zveřejněny (uveřejněny), neboť ochrana takových informací a údajů je vyžadována podle zvláštních právních předpisů.
7. Smluvní strany níže svým podpisem stvrzují, že v průběhu vyjednávání o této smlouvě vždy jednaly a postupovaly čestně a transparentně a současně se zavazují, že takto budou jednat i při plnění této smlouvy a veškerých činnostech s ní souvisejících.
Smluvní strany se dále zavazují vždy jednat tak a přijmout taková opatření, aby nedošlo ke vzniku důvodného podezření na spáchání trestného činu či k samotnému jeho spáchání (včetně formy účastenství), tj. jednat tak aby kterákoliv ze smluvních stran nemohla být přičtena odpovědnost podle zákona č. 418/2011 Sb., o trestní odpovědnosti právnických osob a řízení proti nim, nebo nevznikla trestní odpovědnost fyzických osob (včetně zaměstnanců) podle trestního zákoníku, případně aby nebylo zahájeno trestní stíhání proti jakékoliv ze smluvních stran včetně jejich zaměstnanců podle platných právních předpisů.

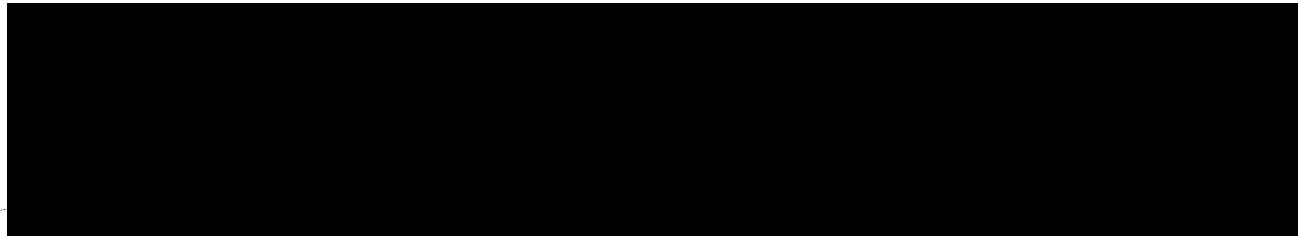
Zhotovitel prohlašuje, že se seznámil se zásadami, hodnotami a cíli Criminal compliance programu Lesů České republiky, s.p. (viz www.lesycr.cz) (dále jen „CCP LČR“), zejména s Kodexem CCP LČR, Protikorupčním programem LČR a Etickým kodexem zaměstnanců LČR včetně všech jejich příloh. Zhotovitel se při plnění této smlouvy zavazuje zásady a hodnoty CCP LČR dodržovat, a to po celou dobu jejího trvání, pokud to jejich povaha umožňuje.

Smluvní strany se dále zavazují navzájem si neprodleně oznámit důvodné podezření ohledně možného naplnění skutkové podstaty jakéhokoliv z trestných činů, zejména trestného činu korupční povahy, a to bez ohledu a nad rámec případné zákonné oznamovací povinnosti; obdobně platí ve vztahu k jednání, které je v rozporu se zásadami vyjádřenými v tomto článku.

8. Smluvní strany shodně prohlašují, že se řádně seznámily s uvedenými smluvními podmínkami a bezvýhradně s nimi souhlasí. Nedílnou závaznou součástí smlouvy je i její příloha.
9. Smlouva je vyhotovena ve čtyřech stejnopisech, z nichž každá ze stran obdrží po dvou.

V Brně dne 9. 10. 2017

Brně dne: 18. 9. 2017



Objednatel: Správa toků a povodí Dyje
Lesy České republiky, s. p.,
vedoucí správy toků-oblast povodí Dyje.

Prokurista:
Ing. Petr Marčák
Regioprojekt Brno, s.r.o.
prokurista

Příloha č. 1 – Zadávací list projekčních prací spolu s nabídkovým rozpočtem

LESY ČESKÉ REPUBLIKY, s.p.
Správa toků – oblast povodí Dyje
Zadávací list projekčních prací – projektové dokumentace,

Název akce: HLÁSNICE v k.ú. Hlásnice
Stupeň projektové dokumentace (dále jen „PD“):
Projektová dokumentace pro stavební povolení a provádění stavby
Místo: Hlásnice Obec s rozšířenou působností: Polička
Kraj: Pardubický Katastrální území: Hlásnice
Název toku: Hlásnický potok ČHP: 4-15-02-028
IDVT: 101 892 98
Druh prací: stavební práce na vodním toku (rekonstrukce stávajícího opevnění)
Vymezení úseku, v němž budou prováděny práce, jež jsou předmětem PD, a jeho délka:
od km 1,650 do km 2,200 (extravilán), tj. 550 bm.

Popis stávajícího stavu:

Vodní tok je své dolní trati, a to od zaústění do Křetínky proti vodě až po kamennou retenční přehrážku upraven. Následně v lese není souvisle upraven, pouze postaveny dvě RP pro zachycení splavenin. Z toho pod obcí Hlásnice je RP nefunkční. Následně prochází upravený až po pramen obcí Hlásnice.

Popis návrhu a požadavků investora:

Předmětem tohoto investičního záměru je rekonstrukce stávající vybudované podélné úpravy koryta vodního toku v obci Hlásnice. Jedná se o majetek IMA 17 143 a 17 144. Koryto je podélně upraveno dlažbami a zdmi z LK. Na konci úpravy je umístěna kamenná retenční přehrážka. V současné době je opevnění značně poškozeno, v dlažbách a zdech jsou uvolněny kameny a spáry, stav poškození vyžaduje celkovou rekonstrukci úpravy.

Návrh opatření:

Rekonstrukce kamenných dlažeb, zdíva spádových stupňů, přehrážky a opěrných zdí, vytvarování zemního koryta do lichoběžníkového profilu a sanaci samostatné nefunkční kamenné přehrážky pod obcí.

V rámci provedení projekčních prací bude zpracováno **posouzení vhodnosti** stávající úpravy VT v úseku ř. km 2,120 – 2,160 (od silnice ve směru Svojanov - Trpín, proti vodě po kamennou přehrážku v=2,7 m (s oknem ve své lící straně pro výtok vody), na konci provedené úpravy. Posouzení je nutné provést z pohledu vhodnosti vybudované kapacity koryta ve vazbě na současnou kapacitu přítoku vody z povodí, stabilitu opevnění a způsob využití sousedních pozemků.

Předpokládaný náklad na stavbu: 5 000 tis. Kč bez DPH

Termín provedení (dokončení a předání) díla - PD: **30.6.2018**

Koncept projektu bude projednán na výrobním výboru svolaném projektantem do: **28.2.2018**

Projekt bude vyhotoven v 8 samostatných paré.

Projektová dokumentace bude zpracována podle vyhlášky č. 503/2006 Sb. a 499/2006 Sb. v účinném znění. Projektová činnost bude prováděna dle ustanovení § 159 stavebního zákona v účinném znění. Projektová dokumentace bude zpracována v podrobnostech umožňujících zadání veřejné zakázky (dle zákona č. 137/2006 Sb., a vyhlášky č. 230/2012 Sb. v účinných zněních). Projektová dokumentace pro vydání stavebního povolení a provádění stavby bude zpracována minimálně v rozsahu a obsahu dokumentace pro stavební povolení a provádění stavby.

PD bude dále rozšířena o požadavky investora:

Požadované podklady:

- Geodetické práce, požadujeme výškopis BPV a polohopis v souřadnicovém systému JTSK, vyhotovené geodetické podklady pro projektovou činnost budou předány objednateli v elektronické podobě (formáty dxf., dgn.), včetně zřízení a zaměření všech bodů, které byly použity pro účely projektování a mohou být využity při vytyčovací, kontrolních a dokumentačních činnostech,
- **podklady pro majetkoprávní vypořádávání** - zaměření skutečného provedení stavby ověřené osobou oprávněnou pro ověřování výsledků zeměměřických činností a zpracování

- geometrického plánu stavby pro majetkoprávní vypořádání a zápis do KN, včetně zajištění rozhodnutí o dělení pozemků, případně změny druhu pozemku,
- aktuální údaje ČHMÚ (vztahené k profilu v dolní části obce na vtoku do propustku pod místní komunikací, n-leté a m-denní vody),

Části PD - upřesnění požadavků (PD bude obsahovat části členěné na jednotlivé položky dle vyhlášky):

- technická zpráva, doplněná o technické specifikace,
- průvodní zpráva, včetně uvedení seznamu dotčených vlastníků pozemků a staveb, seznam stavbou dotčených pozemků s uvedením jejich záborů (trvalých i dočasných),
- fotodokumentace,
- přehledná mapa povodí základní vodohospodářská mapa 1: 50 000 s vyznačením povodí, základní mapa 1 : 10 000 s vyznačením úseku - stavebního objektu,
- hydrotechnické výpočty stability objektů a koryta,
- statický výpočet přehrážky (přehrážek) proti jejímu posunutí a převržení
- situace v M1:100,
- příčné profily (se zákresem dotčených a sousedících nemovitostí a objektů, včetně jejich okótování, hladin, v případě složitých vlastnických vztahů i s vyznačením hranic pozemků),
- vzorové příčné profily min. v M1:100
- výkresy objektů – jednotlivé řezy min. v M1:50 ,
- prováděcí výkresy podrobností - detailů konstrukcí – zejména kladečské schémata uložení kamene (např. koruny, průtočné otvory), uložení výztuže, ukotvení kamenných obkladů, spoje dřevěných prvků, spoje drátokamenných konstrukcí, odvodnění, dilatace, pracovní spáry, řešení přechodů konstrukcí, římsy, spárování, apod.,
- prováděcí výkresy pomocných a dočasných konstrukcí - např. bednění, pažení, převádění vody, lešení, přístupy, ochrana dřevin apod.,
- podklady pro vytýčení stavby (v grafické a v elektronické podobě),
- zajištění pevných výškových bodů, včetně jejich fotodokumentace,
- katastrální snímky,
- situace vložena do katastrální mapy, DKM - digitální katastrální mapa, neexistuje-li, tak na KMD - katastrální mapa digitalizovaná nebo transformace mapy do stavu KN a PK - odstranění nepřesnosti mapy KN a PK ve vztahu ke skutečnému stavu,
- zásady organizace výstavby, včetně situace se zákresem staveniště, zařízení staveniště přístupů, skládek apod.,
- technické charakteristiky, popisy a podmínky provádění stavebních prací, technologické postupy s odkazy na příslušné předpisy a normy,
- zpracování specifických požadavků vyplývajících z dotačních titulů,
- seznam pobřežníků, výpisy dotčených parcel a jejich vlastníků (případně i jejich uživatelů) s uvedením záborů pozemků a způsobu dotčení (využití),
- výkaz výměr (u jednotlivých položek bude vždy uveden způsob a postup výpočtu a jejich popis) s odkazujícím popisem na příslušnou grafickou nebo textovou část projektové dokumentace,
- soupis stavebních prací, dodávek a služeb s výkazem výměr (slepý rozpočet), včetně položek vedlejších a ostatních nákladů investora vyplývajících ze zpracování projektové dokumentace a požadavků objednatele, soupis prací bude vypracován v **cenové soustavě ÚRS**, v případě potřeby použití položek neobsažených v cenové soustavě bude součástí výkazu výměr objednatelům odsouhlasená individuální kalkulace a rozbor takovýchto položek, elektronická podoba soupisu prací bude splňovat požadavky pro zadávání veřejné zakázky, elektronická podoba soupisu bude zpracována v otevřeném formátu XLSX,
- dílčí a souhrnné rozpočty (kontrolní rozpočet), budou obsaženy v paré č. 1 a 2 projektové dokumentace, budou vypracovány v cenové soustavě ÚRS a v cenové úrovni platné k termínu odevzdání prací, bude-li zhotovitel v prodlení s řádným dokončením díla a jeho předáním objednateli, předá objednateli řádně dokončené dílo v podobě s položkovým rozpočtem vypracovaným v **cenové soustavě ÚRS** platné ke dni předání řádně dokončeného díla objednateli,
- havarijný plán pro případ zhoršení jakosti vody.
- Plán BOZP zpracovaný oprávněnou osobou

Požadovaný obsah dokladové části:

- zápisy z výrobních výborů,
- aktuální údaje Českého hydrometeorologického ústavu,

- vyjádření správců a vlastníků inženýrských sítí,
- vyjádření a souhlasy orgánů a organizací a dotčených fyzických a právnických osob (souhlasy budou vyznačeny na samostatném situačním výkresu);
- **řešení majetkoprávního vypořádání** - Zhotovitel projedná s vlastníky pozemků (staveb), na nichž má být provedena stavba dle projektové dokumentace, podmínky uzavření smlouvy kupní, na jejichž základě by objednatel nabyl stavbou dotčenou část/části pozemku/pozemků do vlastnictví státu s právem hospodařit objednatel a zajistí jejich vyjádření v uvedeném směru, Výsledky tohoto projednání sdělí objednateli a zároveň mu předá vyjádření spolu s návrhem smlouvy, předem objednatel odsouhlaseným, podepsaným vlastníkem dle věty první.
- stanovisko správce povodí,
- stanovisko obce Trpín (zastupitelstva obce),
- vyjádření o souhlasu navrhované stavby se záměry územního plánování (dle §15 stavebního zákona) nebo souhlas stavebního úřadu příslušného k vydání územního rozhodnutí, který ověřuje dodržení jeho podmínek,
- povolení ke kácení dřevin rostoucích mimo les a výřezu křovin; dřeviny určené ke kácení budou v terénu vyznačeny a zakresleny do samostatné situace, poznámka: u dřevin v cizím vlastnictví musí být k žádosti o povolení zajištěn souhlas vlastníka,
- souhlas orgánu ochrany ZPF v případě uložení přebytečné zeminy na pozemcích náležejících do ZPF,
- vyjádření uživatele rybářského revíru,
- stanovisko a zároveň souhlas vlastníka místních komunikací,
- závazné stanovisko orgánu ochrany přírody k zásahu do VKP podle § 4 odst. 2. zákona č. 114/1992 Sb., v účinném znění,
- stanovisko státní správy lesů v případě dotčení LPF, popřípadě zpracování podkladů pro vynětí z LPF,
- vyjádření vlastníků lesa do 50 m,
- vyjádření odborného lesního hospodáře,

vypracování souhrnu podmínek stanovených pro umístění, povolení a provádění stavby, včetně uvedení způsobu jejich vypořádání,

Ostatní požadavky:

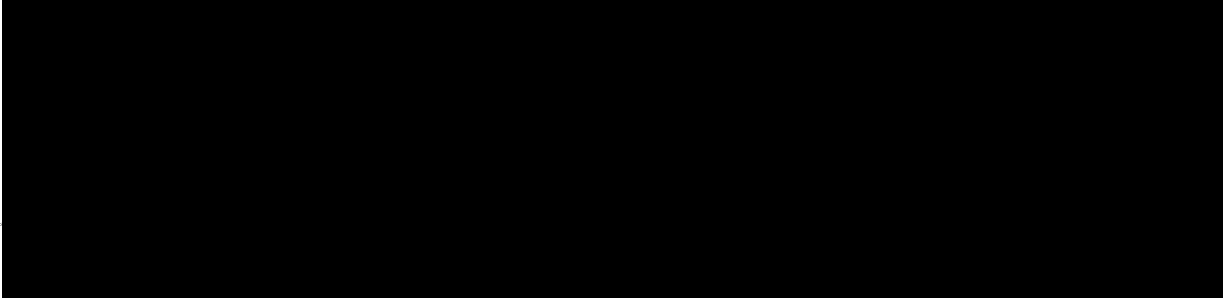
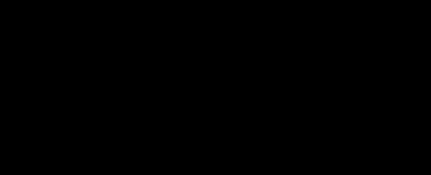
- štítek na deskách projektu bude kromě ostatních údajů obsahovat ČHP dotčeného toku, IDVT a ř. km stavby (dle CEVT),
- součástí PD (v části Zásady organizace výstavby) bude posouzení plnění povinností zadavatele stavby podle zákona č. 309/2006 Sb., v účinném znění, zda je stavbu možné realizovat 1 zhotovitelem (např. jedná se o jednoduchou stavbu s nízkou náročností na koordinaci, neobsahující žádná technologická zařízení apod.) a zda bude stavba svým rozsahem podléhat povinnosti doručení oznámení o zahájení prací oblastnímu inspektorátu práce (celkový plánovaný objem prací a činností během realizace díla přesáhne 500 pracovních dnů v přepočtu na jednu fyzickou osobu) – tedy zda je nutné určit koordinátora bezpečnosti a ochrany zdraví při práci ve fázi přípravy díla,
- způsob použití, využití a likvidace sedimentů a výkopků v souladu se zákonem č. 185/2001 Sb. o odpadech, případně způsob nakládání s odpady (vybouraný materiál, sediment, pařezy, přebytečná a jinak nevyužitelná zemina apod.) - bude vyřešeno v rámci projektové dokumentace a to včetně zajištění splnění všech legislativních podmínek s tím spjatých (zákon o odpadech, vyhláška č. 294/2005 Sb. a 383/2001 Sb., zákon o hnojivech, zákon o ochraně ZPF a vyhláška o používání sedimentů na zemědělské půdě a další obecně závazné právní předpisy, v účinných zněních) – ve spolupráci (součinnosti) s investorem bude preferováno - vybráno ekonomicky a ekologicky nejvhodnější řešení. Návrh využití či uložení odpadu zhotovitel projedná s vlastníky a nájemci dotčených pozemků (včetně přístupů apod.), zajistí jejich vyjádření (souhlasy) včetně podmínek uzavření smlouvy pro takové využití (uložení); výsledky tohoto projednání sdělí objednateli a zároveň mu předá vyjádření s návrhem smlouvy, předem objednatel odsouhlaseným, podepsaným vlastníkem (případně i nájemcem), zhotoviteli budou předány rozbor vzorku sedimentu a přebytečné zeminy,
- zhotovitel projedná s uživatelem rybářského revíru podmínky, za nichž uživatel rybářského revíru provede případné slovení (dle vyjádření MRS) rybí obsádky v místě stavby, realizované

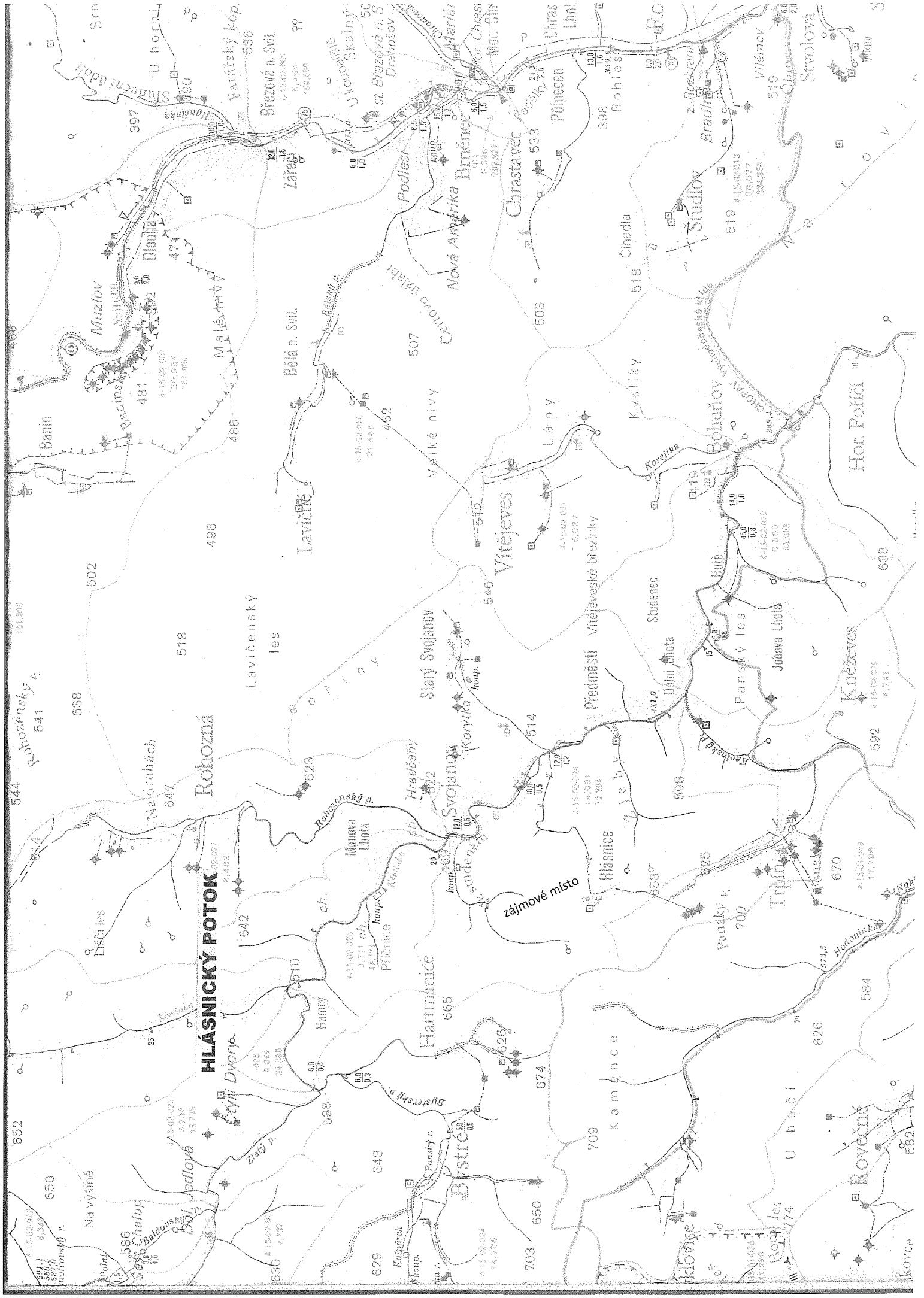
na základě projektové dokumentace pořízené dle této smlouvy, včetně pořízení protokolů výsledku slovení (minimálně přehled odchycených druhů s počtem odlovených jedinců a určení místa, kam budou přemístěni; pokud bude toto místo dodatečně změněno, protokol bude odpovídajícím způsobem doplněn) a zajistí jeho vyjádření v uvedeném směru, výsledky tohoto projednání sdělí objednateli a zároveň mu předá vyjádření podepsané uživatelem dle věty první,

- projekt bude členěn na dva stavební objekty SO 01 v říčním km 1,650-2,120 – IMA 17143 a SO 02 v říčním km 2,120-2,160-IMA 17144, dále dle požadavku investora a podle charakteru finančních prostředků (provozní – investiční), všechny stavební objekty budou zatříděny do druhu a oboru stavebnictví dle klasifikace stavebních objektů,
- zhotovitel se zúčastní projednání PD ve stavebním řízení,
- zhotovitel projedná návrh technického řešení stavby na výrobních výborech, které svolá v průběhu zpracování projektové dokumentace za účasti objednatele a dalších zúčastněných stran dotčených stavbou (min. 3 výrobní výbory), zhotovitelem vypracované zápisy z výrobních výborů budou součástí dokladové části projektové dokumentace, návrh technického řešení předkládaný dotčeným osobám bude předem projednán s objednatelem,
- PD bude předána i v elektronické podobě (needitovatelné – formát pdf., editovatelné - formát doc. xls. dwg.),
- originály všech dokladů budou součástí paré č. 1 projektové dokumentace,
- zhotovitel souhlasí s rozmnožováním díla pro potřeby zajištění přípravy stavby a pro zadání a realizaci stavby, zhotoviteli bude zapůjčena stávající dokumentace stavby a doklady související se stavbou,
- součástí zadání je i provádění autorského dozoru, který bude prováděn formou kontrolní činnosti projektanta na stavbě – účasti autorizované osoby na stavbě dle potřeb objednatele (zpravidla při kontrolních dnech, kontrolních prohlídkách stavby, při předání a převzetí zhotovené stavby apod.), v rámci výkonu autorského dozoru bude zhotovitel kontrolovat soulad prováděné stavby s jím zhotovenou ověřenou (schválenou) projektovou dokumentací, se stavebním povolením (územním rozhodnutím), jakož i s dalšími právními akty a vyjádřeními, které jsou pro realizaci stavby závazné, předpokládaný rozsah autorského dozoru na stavbě ve dnech (dle zadávací dokumentace) zadavatel stanovil pouze pro účely hodnocení nabídkové ceny, přičemž skutečný rozsah prací bude závislý na jeho konkrétních potřebách.

Přílohy: Situace budoucího staveniště + FOTO

Zpracoval: 25.7.2017, Ing. Svat





Hlásnický potok

Rohozná

Hartmanice

Bystřice

zajímavé místo

Čytili Dvůr

U vedlová

Sevě Chalup

Sevě Chalup

Sevě Chalup

Sevě Chalup

Sevě Chalup

Sevě Chalup

Sevě Chalup

Sevě Chalup

Sevě Chalup

Sevě Chalup

Sevě Chalup

Sevě Chalup

Sevě Chalup

Sevě Chalup

Sevě Chalup

Sevě Chalup

Sevě Chalup

Sevě Chalup

Sevě Chalup

Sevě Chalup

Sevě Chalup

Sevě Chalup

Sevě Chalup

Sevě Chalup

Sevě Chalup

Sevě Chalup

Sevě Chalup

Sevě Chalup

Sevě Chalup

Sevě Chalup

Sevě Chalup

Sevě Chalup

Sevě Chalup

Sevě Chalup

Sevě Chalup

Sevě Chalup

Sevě Chalup

Sevě Chalup

Sevě Chalup

Sevě Chalup

Sevě Chalup

Sevě Chalup

Sevě Chalup

Sevě Chalup

Sevě Chalup

Sevě Chalup

Sevě Chalup

Sevě Chalup

Sevě Chalup

Sevě Chalup

Sevě Chalup

Sevě Chalup

Sevě Chalup

Sevě Chalup

Sevě Chalup

Sevě Chalup

Sevě Chalup

Sevě Chalup

Sevě Chalup

Sevě Chalup

Sevě Chalup

Sevě Chalup

Sevě Chalup

Sevě Chalup

Sevě Chalup

Sevě Chalup

Sevě Chalup

Sevě Chalup

Sevě Chalup

Sevě Chalup

Sevě Chalup

Sevě Chalup

Sevě Chalup

Sevě Chalup

Sevě Chalup

Sevě Chalup

Sevě Chalup

Sevě Chalup

Sevě Chalup

Sevě Chalup

Sevě Chalup

Sevě Chalup

Sevě Chalup

Sevě Chalup

Sevě Chalup

Sevě Chalup

Sevě Chalup

Sevě Chalup

Sevě Chalup

Sevě Chalup

Sevě Chalup

Sevě Chalup

Sevě Chalup

Sevě Chalup

Sevě Chalup

Sevě Chalup

Sevě Chalup

Sevě Chalup

Sevě Chalup

Sevě Chalup

Sevě Chalup

Sevě Chalup

Sevě Chalup

Sevě Chalup

Sevě Chalup

Sevě Chalup

Sevě Chalup

Sevě Chalup

Sevě Chalup

Sevě Chalup

Sevě Chalup

Sevě Chalup

Sevě Chalup

Sevě Chalup

Sevě Chalup

Sevě Chalup

Sevě Chalup

Sevě Chalup

Sevě Chalup

Sevě Chalup

Sevě Chalup

Sevě Chalup

Sevě Chalup

Sevě Chalup

Sevě Chalup

Sevě Chalup

Sevě Chalup

Sevě Chalup

Sevě Chalup

Sevě Chalup

Sevě Chalup

Sevě Chalup

Sevě Chalup

Sevě Chalup

Sevě Chalup

Sevě Chalup

Sevě Chalup

Sevě Chalup

Sevě Chalup

Sevě Chalup

Sevě Chalup

Sevě Chalup

Sevě Chalup

Sevě Chalup

Sevě Chalup

Sevě Chalup

Sevě Chalup

Sevě Chalup

Sevě Chalup

Sevě Chalup

Sevě Chalup

Sevě Chalup

Sevě Chalup

Sevě Chalup

Sevě Chalup

Sevě Chalup

Sevě Chalup

Sevě Chalup

Sevě Chalup

Sevě Chalup

Sevě Chalup

Sevě Chalup

Sevě Chalup

Sevě Chalup

Sevě Chalup

Sevě Chalup

Sevě Chalup

Sevě Chalup

Sevě Chalup

Sevě Chalup

Sevě Chalup

Sevě Chalup

Sevě Chalup

Sevě Chalup

Sevě Chalup

Sevě Chalup

Sevě Chalup

Sevě Chalup

Sevě Chalup

Sevě Chalup

Sevě Chalup

Sevě Chalup

Sevě Chalup

Sevě Chalup

Sevě Chalup

Sevě Chalup

Sevě Chalup

Sevě Chalup

Sevě Chalup

Sevě Chalup

Sevě Chalup

Sevě Chalup

Sevě Chalup

Sevě Chalup

Sevě Chalup

Sevě Chalup

Sevě Chalup

Sevě Chalup

Sevě Chalup

Sevě Chalup

Sevě Chalup

Sevě Chalup

Sevě Chalup

Sevě Chalup

Sevě Chalup

Sevě Chalup

Sevě Chalup

Sevě Chalup

Sevě Chalup

Sevě Chalup

Sevě Chalup

Sevě Chalup

Sevě Chalup

Sevě Chalup

Sevě Chalup

Sevě Chalup

Sevě Chalup

Sevě Chalup

Sevě Chalup

Sevě Chalup

Sevě Chalup

Sevě Chalup

Sevě Chalup

Sevě Chalup

Sevě Chalup

Sevě Chalup

Sevě Chalup

Sevě Chalup

Sevě Chalup

Sevě Chalup

Sevě Chalup

Sevě Chalup

Sevě Chalup

Sevě Chalup

Sevě Chalup

Sevě Chalup

Sevě Chalup

Sevě Chalup

Sevě Chalup

Sevě Chalup

Sevě Chalup

Sevě Chalup

Sevě Chalup

Sevě Chalup

Sevě Chalup

Sevě Chalup

Sevě Chalup

Sevě Chalup

Sevě Chalup

Sevě Chalup

Sevě Chalup

Sevě Chalup

Sevě Chalup

Sevě Chalup

Sevě Chalup

Sevě Chalup

Sevě Chalup

Sevě Chalup

Sevě Chalup

Sevě Chalup

Sevě Chalup

Sevě Chalup

Sevě Chalup

Sevě Chalup

Sevě Chalup

Sevě Chalup

Sevě Chalup

Sevě Chalup

Sevě Chalup

Sevě Chalup

Sevě Chalup

Sevě Chalup

Sevě Chalup

Sevě Chalup

Sevě Chalup

Sevě Chalup

Sevě Chalup

Sevě Chalup

Sevě Chalup

Sevě Chalup

Sevě Chalup

Sevě Chalup

Sevě Chalup

Sevě Chalup

Sevě Chalup

Sevě Chalup

Sevě Chalup

Sevě Chalup

Sevě Chalup

Sevě Chalup

Sevě Chalup

Sevě Chalup

Sevě Chalup

Sevě Chalup

Sevě Chalup

Sevě Chalup

Sevě Chalup

Sevě Chalup

Sevě Chalup

Sevě Chalup

Sevě Chalup

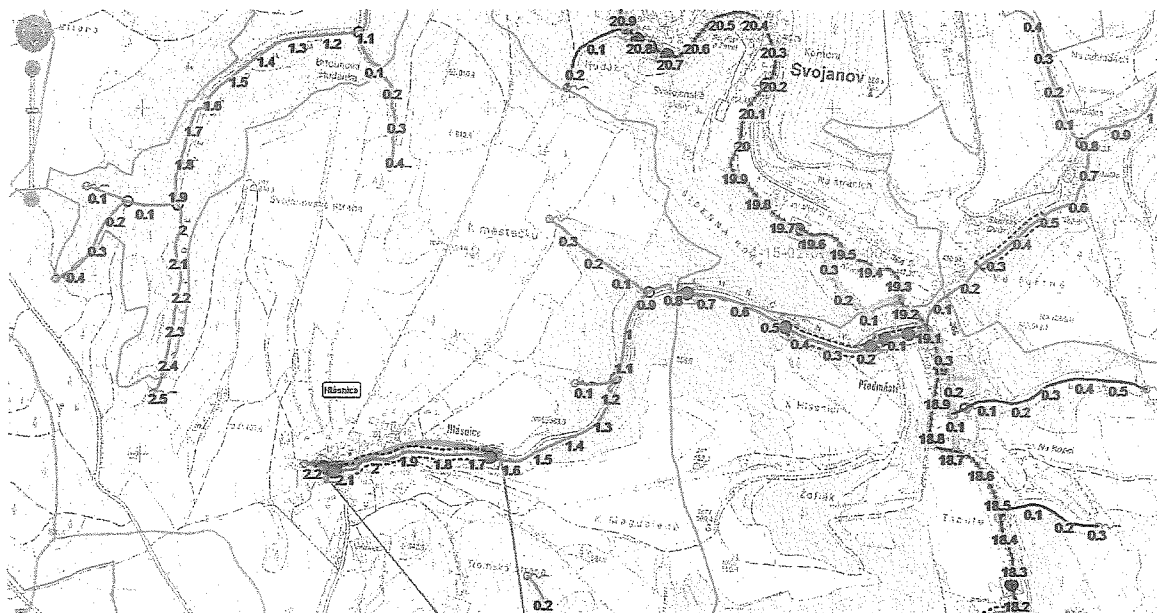
Sevě Chalup

Sevě Chalup

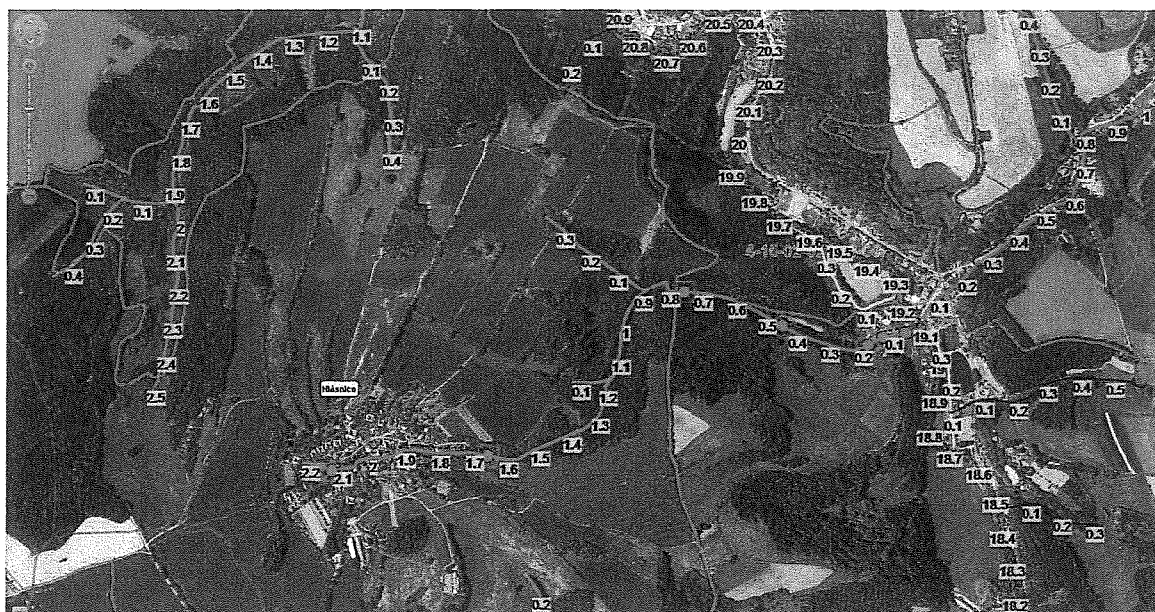
Sevě Chalup</

HLÁSNICKÝ POTOK

4---15- - 02 - 028 IDVT 101 892 98 ř. km 1,650-2,200



zájmové místo







PODKLAD PRO ZPRACOVÁNÍ NÁVRHU CENY

(náklady na projektové práce a AD dle určených podmínek)

Název akce:

Hlásnice

Práce	Cena bez DPH (Kč)	DPH(... %) Kč,-	Cena včetně DPH (Kč)
I. etapa - DÚR			
1. Geodetické a kartografické výkony			
2. Práce průzkumné (rozbory)			
3. Práce projektové			
4. Inženýrská činnost (zajištění dokladové části, atd.)			
I. CELKEM	0	0	0
II. Etapa - DSP, DPS			
1. Geodetické a kartografické výkony	56000		
2. Práce průzkumné (rozbory)	22000		
3. Práce projektové	160000		
4. Inženýrská činnost (zajištění dokladové části, atd.)	45000		
II. CELKEM	283000	59430	342430
I. a II. Celkem	283000	59430	342430
III. etapa - autorský dozor			
1. Jedna účast na stavbě	3040	638,4	3678,4