

**SMLOUVA O DÍLO**

č. 6440-0004-2017-240

Níže uvedeného dne, měsíce a roku, smluvní strany:

**1. Česká republika – Ministerstvo obrany**

Sídlo: Tychonova 221/1, 160 01 Praha 6  
 IČO: 60162694  
 DIČ: CZ60162694

Bankovní spojení: [REDACTED]

Číslo účtu: [REDACTED]

Za kterou jedná:

Ing. Vlastislav Šebesta, zástupce ředitele – ředitel odboru provozu nemovité infrastruktury Agentury hospodaření s nemovitým majetkem, oprávněný k jednání ve smyslu ustanovení § 7 odst. 2) zák. č. 219/2000 Sb., o majetku České republiky a jejím vystupování v právních vztazích, ve znění pozdějších předpisů

**Kontaktní osoba:**

- ve věcech smluvních:

Ing. Vlastislav Šebesta, ředitel OPNI, [REDACTED]

- ve věcech technických:

Ing. Aleš Chalupník, [REDACTED]

Ing. Lucie Jelínková, [REDACTED]

- koordinátor BOZP:

Ing. Vladislav Bezděka, technik BOZP, [REDACTED]

Fax: [REDACTED]

E-mail: [REDACTED]

Datová schránka:

hjyaavk

Adresa pro doručování:

Agentura hospodaření s nemovitým majetkem Praha  
 Odbor provozu nemovité infrastruktury  
 Hradební 772/12  
 P. O. BOX 45, 110 05 Praha 1

dále také jen „objednatel“ na straně jedné

a

**2. STAVOSPOL PRAHA spol.s.r.o.**

Zapsaná v Obchodním rejstříku vedeném Městským soudem v Praze oddíl C, vložka 56998

Sídlo: Kovářská 1169/17, 190 00 Praha 9

IČO:25638181

DIČ:CZ25638181

Bankovní spojení: [REDACTED]

Číslo účtu: [REDACTED]

Zastoupená: Jaroslav Nebovidský - jednatel

Kontaktní osoba: Jaroslav Nebovidský, [REDACTED]

E-mail: [REDACTED]

Datová schránka: nqw4mhy

Adresa pro doručování: Kovářská 1169/17, 190 00, Praha 9

podle § 2586 a násl. zákona č. 89/2012 Sb., občanský zákoník (dále také jen „OZ“), uzavírají na plnění veřejné zakázky malého rozsahu tuto smlouvu o dílo (dále také jen „smlouva“):

## Článek 1 Účel smlouvy

Účelem této smlouvy je realizace úprav ploch v objektu Staré Aero, pozemek p.č. 1937/1, katastrální území Praha - Kbely, zapsané u Katastrální úřad pro hlavní město Prahu se sídlem v Praze, Katastrální pracoviště Praha.

## Článek 2 Předmět smlouvy

2.1. Předmětem smlouvy je závazek zhotovitele provést pro objednatele dílo s názvem: „Aero Kbely – úprava ploch“ kterým se rozumí souhrn následujících plnění:

### 1. etapa:

- 2.1.1. Selektivní postřik, v rozsahu zadání blíže specifikovaného v příloze č. 1 „Upřesnění podmínek realizace zakázky“, příloze č. 2 „Položkový rozpočet“.
- 2.1.2. Vyříznutí a vybourání asfaltových krytů pro nové obrubníky v rozsahu zadání blíže specifikovaného v příloze č. 1 „Upřesnění podmínek realizace zakázky“, příloze č. 2 „Položkový rozpočet“.
- 2.1.3. Vybourání silničních obrubníků včetně betonového lože v rozsahu zadání blíže specifikovaného v příloze č. 1 „Upřesnění podmínek realizace zakázky“, příloze č. 2 „Položkový rozpočet“.
- 2.1.4. Vyhloubení rýh pro silniční obrubníky v rozsahu zadání blíže specifikovaného v příloze č. 1 „Upřesnění podmínek realizace zakázky“, příloze č. 2 „Položkový rozpočet“.
- 2.1.5. Vyčištění, úprava šachet a dodávka s montáží poklopu, v rozsahu zadání blíže specifikovaného v příloze č. 1 „Upřesnění podmínek realizace zakázky“, příloze č. 2 „Položkový rozpočet“.
- 2.1.6. Oprava anglických dvorků, včetně vybourání degradované žlabové stěny v rozsahu zadání blíže specifikovaného v příloze č. 1 „Upřesnění podmínek realizace zakázky“, příloze č. 2 „Položkový rozpočet“.
- 2.1.7. Oprava anglických dvorků v rozsahu zadání blíže specifikovaného v příloze č. 1 „Upřesnění podmínek realizace zakázky“, příloze č. 2 „Položkový rozpočet“.
- 2.1.8. Oprava krytu komunikace z výsivky a zhutněním 5 cm v rozsahu zadání blíže specifikovaného v příloze č. 1 „Upřesnění podmínek realizace zakázky“, příloze č. 2 „Položkový rozpočet“.
- 2.1.9. Oprava a doplnění silničních a zahradních obrubníků v rozsahu zadání blíže specifikovaného v příloze č. 1 „Upřesnění podmínek realizace zakázky“, příloze č. 2 „Položkový rozpočet“.
- 2.1.10. Vyčištění schodišť a dveřních vstupů v rozsahu zadání blíže specifikovaného v příloze č. 1 „Upřesnění podmínek realizace zakázky“, příloze č. 2 „Položkový rozpočet“.
- 2.1.11. Výsadba nových keřových dřevin, včetně dodávky mulče, geotextílie a substrátu v rozsahu zadání blíže specifikovaného v příloze č. 1 „Upřesnění podmínek realizace zakázky“, příloze č. 2 „Položkový rozpočet“.
- 2.1.12. Úprava trvalkových záhonů, včetně dodávky mulče a geotextílie v rozsahu zadání blíže specifikovaného v příloze č. 1 „Upřesnění podmínek realizace zakázky“, příloze č. 2 „Položkový rozpočet“.
- 2.1.13. Vysetí trávníku, včetně dodávky trávníkového substrátu a parkového osiva v rozsahu zadání blíže specifikovaného v příloze č. 1 „Upřesnění podmínek realizace zakázky“, příloze č. 2 „Položkový rozpočet“.
- 2.1.14. Výsadba nových dřevin, v rozsahu zadání blíže specifikovaného v příloze č. 1 „Upřesnění podmínek realizace zakázky“, příloze č. 2 „Položkový rozpočet“.
- 2.1.15. Úprava trvalkových záhonů, v rozsahu zadání blíže specifikovaného v příloze č. 1 „Upřesnění podmínek realizace zakázky“, příloze č. 2 „Položkový rozpočet“.

- 2.1.16. Vyčištění prostoru od náletových dřevin u hangárů 3,4,5 v rozsahu zadání blíže specifikovaného v příloze č. 1 „Upřesnění podmínek realizace zakázky“, příloze č. 2 „Položkový rozpočet“.
- 2.1.17. Sběr a likvidace postříkem uschlé vegetace v rozsahu zadání blíže specifikovaného v příloze č. 1 „Upřesnění podmínek realizace zakázky“, příloze č. 2 „Položkový rozpočet“.
- 2.1.18. Závěrečný úklid pracoviště a přilehlých prostor.
- 2.1.19. Zajistit odvoz a likvidaci veškerého vzniklého odpadu v souladu se zákonem č. 185/2001 Sb., o odpadech, v platném znění.
- 2.1.20. Zpracování časového harmonogramu prací – zhotovitel je povinen předat objednateli harmonogram při převzetí staveniště. Harmonogram bude v souladu s položkami Položkového rozpočtu- přílohy č.2. Po odsouhlasení ze strany objednatele (kontaktní osoby pro věci technické), je tento harmonogram závazný a nelze jej jednostranně měnit.

## 2. etapa:

- 2.1.21. 2letá povýsadbová péče, v rozsahu zadání blíže specifikovaného v příloze č. 1 „Upřesnění podmínek realizace zakázky“, příloze č. 2 „Položkový rozpočet“
- 2.1.22. Výsadba trvalek . v rozsahu zadání blíže specifikovaného v příloze č. 1 „Upřesnění podmínek realizace zakázky“, příloze č. 2 „Položkový rozpočet“
- 2.1.23. Provedení prvotní seče nově zbudovaného trávníku v rozsahu zadání blíže specifikovaného v příloze č. 1 „Upřesnění podmínek realizace zakázky“, příloze č. 2 „Položkový rozpočet“
- 2.1.24. Zalití rostlin vodou 6 x ročně v rozsahu zadání blíže specifikovaného v příloze č. 1 „Upřesnění podmínek realizace zakázky“, příloze č. 2 „Položkový rozpočet“.
- 2.1.25. Odvoz a likvidace vzniklého biologicky rozložitelného odpadu v rozsahu zadání blíže specifikovaného v příloze č. 1 „Upřesnění podmínek realizace zakázky“, příloze č. 2 „Položkový rozpočet“.
- 2.2. Podrobná specifikace díla podle čl. 2.1. smlouvy je obsažena v příloze č. 1 - Upřesnění podmínek realizace veřejné zakázky, která je nedílnou součástí této smlouvy. .
- 2.3. V rámci plnění této smlouvy zhotovitel zabezpečí všechny další související práce, nezbytné k řádnému dokončení díla. Všechny práce související s prováděním díla (včetně všech poplatků a kaucí), které podle tohoto odstavce je zhotovitel povinen zabezpečit, jsou kryty cenou díla.
- 2.4. Zhotovitel prohlašuje, že má odbornost odpovídající plnění předmětu díla podle smlouvy a že se za využití svých odborných znalostí a zkušeností pečlivě a podrobně seznámil s místem plnění, smluvní dokumentací, věcmi a podklady, které předal objednatel, a pokyny, které sdělil objednatel, zkontroloval je a prohlašuje, že:
  - a) si vyjasnil případné nejasnosti, zjištěné vady, rozpory, opomenutí, neúplné popisy, připomínky a jiné jejich nedostatky;
  - b) neshledal ke dni uzavření smlouvy jejich nevhodnost, která by překážela řádnému zahájení, provádění a dokončení plnění smlouvy;
  - c) neshledal ke dni podpisu smlouvy žádné nedostatky či rozpory v předané projektové dokumentaci zejména rozpory mezi jednotlivými částmi předané projektové dokumentace a výkazu výměr nebo jiné vady, které by neumožňovaly provedení předmětu této smlouvy;
  - d) neshledal žádné závady v rozsahu svého plnění, které by bránily splnění smlouvy, dokončení díla, jeho bezvadnému provozu nebo by byly v rozporu s platnými obecně závaznými právními předpisy, technickými předpisy, technickými pravidly nebo požadovanou úrovní výsledné kvality či parametry díla;
  - e) má k dispozici všechny podklady a informace potřebné k provedení a dokončení díla.
 Zhotovitel objednateli odpovídá za veškeré po podpisu smlouvy zjištěné vady, rozpory či nedostatky, které měl a mohl s vynaložením odborné péče zjistit podle tohoto ustanovení smlouvy před jejím podpisem.
- 2.5. Zhotovitel se zavazuje provést na své náklady a nebezpečí dílo popsané v tomto článku smlouvy a řádně a včas je předat objednateli ve lhůtě podle čl. 4 smlouvy. Objednatel se zavazuje řádně provedené dílo převzít a zaplatit za ně cenu podle čl. 3 smlouvy.
- 2.6. Zhotovitel se dále zavazuje provést případné další dodatečné práce, nutné k řádnému

zpracování nebo dokončení předmětu smlouvy, jejichž potřebnost ke splnění účelu této smlouvy je objektivně doložena a vyvstala až v průběhu plnění díla a jejichž potřebnost nebylo možné při vynaložení náležité péče předvídat před uzavřením smlouvy (dále také jen „vícepráce“).

- 2.7. Smluvní strany se dále dohodly, že pokud v průběhu provádění díla bude zjištěno, že některé práce, činnosti a dodávky obsažené v položkovém rozpočtu nejsou nutné k řádnému provedení díla (dále také jen „méněpráce“), nebudou zhotovitelem provedeny a fakturovány.

### Článek 3 Cena za dílo

- 3.1. Smluvní strany se ve smyslu zákona č. 526/1990 Sb., o cenách, ve znění pozdějších předpisů, dohodly na celkové, nejvýše přípustné ceně za dílo, specifikované v článku 2 smlouvy, a to ve výši:

**1097079,70,- Kč bez DPH**

(slovy: Jedenmiliondevadesátšestmístisícšestmasedmsetdevětikorunšedesátthaléřů českých).

- 3.2. K celkové ceně díla bez DPH bude účtována daň z přidané hodnoty ve výši platné v době poskytnutí zdanitelného plnění. V době uzavření této smlouvy je zákonem stanovena sazba DPH ve výši 21 %, což činí 230386,74 Kč a celková cena za dílo včetně DPH tedy činí 1327466,44 Kč.

- 3.3. Celková cena za dílo podle čl. 3.1. a 3.2. se skládá z ceny:

- a) za 1. etapu díla (realizační činnosti)

**1 009 814,10 Kč bez DPH**

**212 060,96 Kč DPH 21%**

**1 221 875,06 Kč včetně DPH**

(slovy: Jedenmiliondvěstědvacetjedenmístisícšestmasedmsetdevětikorunšestthaléřů českých včetně DPH)

- b) za 2. etapu díla (povýsadbová péče)

**87 265,60 Kč bez DPH**

**18 325,78 Kč DPH 21%**

**105 591,38 Kč včetně DPH**

(slovy: Jednostopěttisícšestsetdevadesátjedenkorunšestthaléřů českých včetně DPH)

#### 1. rok povýsadbové péče

**78 052,65 Kč bez DPH**

**16 391,06 Kč DPH 21%**

**94 443,71 Kč včetně DPH**

(slovy: Devadesátčtyřtisícčtyřistačtyřicetřikorunšedesátjedenahaléřů českých včetně DPH)

#### 2. rok povýsadbové péče

**9 212,95 Kč bez DPH**

**1 934,72 Kč DPH 21%**

**11 147,67 Kč včetně DPH**

(slovy: Jedenácttisícjedenstočtyřicetšedemkorunšedesátšedmthaléřů českých včetně DPH)

- 3.4. Podrobná skladba ceny za dílo podle této smlouvy a jednotkové ceny a celková cena jsou uvedeny v položkovém rozpočtu v příloze č. 2 této smlouvy. V těchto cenách jsou již zahrnuty veškeré náklady zhotovitele spojené s plněním této smlouvy (všechny práce, činnosti a dodání věcí nezbytných pro řádné provedení a dokončení díla a odstranění všech jeho vad a splnění ostatních povinností zhotovitele plynoucích z této smlouvy).

- 3.5. Zhotovitel má podle této smlouvy právo na zaplacení ceny pouze skutečně provedených prací a poskytnutých dodávek. Práce a dodávky, které nebudou provedeny, nebudou zhotovitelem účtovány a cena za tyto práce a dodávky bude v souladu s položkovým rozpočtem (v příloze

- č. 2 smlouvy) od celkové ceny odečtena.
- 3.6.** Celkovou cenu díla bez DPH lze překročit pouze za předpokladu sjednání dodatku k této smlouvě, a to na základě zadání nové veřejné zakázky.
- 3.7.** Cena díla může být zvýšena dohodou smluvních stran pouze v případě víceprací podle čl. 2.6. smlouvy. Povinnost realizovat vícepráce a právo na jejich úhradu má zhotovitel až po uzavření dodatku k této smlouvě.
- 3.8.** Potřebu provedení víceprací a jejich vymezení (formou výkazu výměr, popř. s výkresovou dokumentací) je zhotovitel povinen písemně oznámit objednateli bez zbytečného odkladu. Požadavek na změny ze strany objednatele (vícepráce a záměny materiálů, prvků a hmot) není zhotovitel oprávněn odmítnout v případě, že nebude v rozporu s účelem a předmětem této smlouvy.
- 3.9.** Případné vícepráce budou oceňovány takto:
- a) v případě položky obsažené v položkovém rozpočtu bude použita jednotková cena z položkového rozpočtu, maximálně však do výše směrných cen stavebně montážních prací ÚRS Praha, a.s., platných v době realizace těchto prací,
  - b) v ostatních případech budou vícepráce oceňovány podle katalogů popisů a směrných cen stavebně montážních prací ÚRS Praha, a.s., platných v době realizace těchto prací, případně individuální kalkulací nákladů prací neobsažených v těchto cenících. Agregované položky nejsou přípustné.

#### **Článek 4** **Čas a místo plnění**

- 4.1.** Termín předání a převzetí staveniště pro 1. etapu díla (realizační činnosti): bez zbytečného odkladu, nejpozději do 5 pracovních dnů od účinnosti smlouvy. Zhotovitel je povinen v souladu s čl. 12.1. smlouvy vyřídit si v dostatečném předstihu potřebná povolení ke vstupu a vjezdu osob a vozidel do vojenského objektu.  
Termín předání a převzetí staveniště pro 2. etapu (povýsadbová péče): k výzvě objednatele pro jednotlivé roky povýsadbové péče dle klimatických podmínek daného roku, nejdéle však do 30.4. každého roku povýsadbové péče.  
Termín předání zhotovitel dohodne s kontaktní osobou objednatele pro věci technické uvedené v záhlaví smlouvy.
- 4.2.** Termín zahájení činností 1. etapy díla: nejpozději 5. pracovním dnem po předání a převzetí staveniště  
Termín zahájení činností povýsadbové péče 2. etapy: nejpozději do 5 pracovních dnů po předání a převzetí staveniště.
- 4.3.** Termín pro dokončení 1. etapy díla: nejpozději do 30.11. 2017. Tento termín lze prodloužit pouze na základě dodatku ke smlouvě po dohodě smluvních stran, v případě nutnosti provést vícepráce, nebo v případě výskytu skutečností, které nebylo objektivně možné v době uzavření smlouvy předvídat, které po přechodnou dobu bránily v provádění díla a které vznikly bez zavinění na straně zhotovitele.  
Termín dokončení 2. etapy díla: dnem předání a převzetí prací do 31. 12. 2019
- 4.4.** Pracovní doba: Po - Čt od 07:00 – do 15:30  
Pá od 07:00 – do 14:00
- 4.5.** Místem plnění je objekt Staré Aero ve správě PS 0004 Praha - Kbely  
- vojenský objekt: CE: 00-09-61  
Pozemek parcelní číslo 1937/1, katastrální území Kbely, zapsané u Katastrální úřad pro hlavní město Prahu se sídlem v Praze, Katastrální pracoviště Praha.

#### **Článek 5** **Podmínky provádění díla**

- 5.1.** Objednatel pověřil jako svého zástupce:
- a) k předání staveniště;

- b) poskytnutí nezbytné součinnosti zhotoviteli;
  - c) provádění kontroly postup realizace a kvality prováděného díla ve smyslu § 2593 a § 2626 OZ;
  - d) odsouhlasení soupisu provedených prací a dodávek a
  - e) převzetí dokončeného díla
- osobu uvedenou v záhlaví smlouvy jako kontaktní osobu ve věcech technických.
- 5.2.** O předání věci k provedení díla bude sepsán zápis, který bude obsahovat informace o tom, co a v jakém stavu a rozsahu bylo předáno, kdo předal a převzal, kdy a kde k převzetí došlo.
- 5.3.** Zhotovitel je povinen zabezpečit bezplatné skladování a zajištění převzatých věcí k provedení díla a již zhotovených částí díla proti ztrátám, odcizení a poškození, a to až do doby jejich předání objednateli.
- 5.4.** Funkci koordinátora ve věcech bezpečnosti a ochrany zdraví při práci (dále také jen „BOZP“) vykonává za objednatele Ing. Vladislav Bezděka.
- 5.4.1.** Osoba oprávněná jednat ve věcech BOZP za objednatele na pracovišti:
- a) je oprávněna upozorňovat zhotovitele na nedostatky v uplatňování požadavků na bezpečnost a ochranu zdraví při práci zjištěné na pracovišti převzatém zhotovitelem stavby a vyžadovat bezodkladně zjednání nápravy;
  - b) je oprávněna dávat závazné podněty a ukládat opatření k zajištění bezpečnosti a ochrany zdraví při práci a při stanovování pracovních nebo technologických postupů;
  - c) je oprávněna kontrolovat zabezpečení obvodu pracoviště, včetně vstupu a vjezdu na pracoviště;
  - d) organizuje termíny kontrolních dnů za účasti zhotovitele nebo osoby jím pověřené;
  - e) provádí zápisy o zjištěných nedostatcích v bezpečnosti a ochraně zdraví při práci na pracovišti, na něž upozornila zhotovitele, a dále zapisuje údaje o tom, zda a jakým způsobem byly tyto nedostatky odstraněny.
- 5.4.2.** Zhotovitel je povinen nejpozději do 8 kalendářních dnů před zahájením prací na pracovišti písemně informovat koordinátora BOZP o pracovních technologických postupech, které pro realizaci zvolil, o řešení rizik vznikajících při těchto postupech, včetně opatření přijatých k jejich odstranění. Zhotovitel stavby bude provádět na pokyn koordinátora BOZP na stavbě veškerá opatření z hlediska zajištění bezpečnosti a ochrany zdraví při práci v souladu s ustanoveními zákona č. 309/2006 Sb., ve znění pozdějších předpisů a nařízením vlády č. 591/2006 Sb., o bližších minimálních požadavcích na bezpečnost a ochranu zdraví při práci na pracovištích. Náklady zhotovitele stavby na zajištění bezpečnosti a ochrany zdraví při práci v souladu s ustanoveními zákona č. 309/2006 Sb., ve znění pozdějších předpisů a nařízením vlády č. 591/2006 Sb., jsou zahrnuty v celkové ceně díla. V případě zjištění ze strany Státního úřadu inspekce práce, místně příslušného oblastního inspektorátu práce, že byly na stavbě provedeny nedostatečná opatření k zajištění bezpečnosti a ochrany zdraví při práci a bude-li objednateli udělena pokuta, bude tato pokuta brána jako škoda způsobená objednateli ze strany zhotovitele a zhotovitel uhradí objednateli částku stejné výše jako je pokuta.
- 5.4.3.** Zhotovitel se zavazuje k součinnosti ve věcech BOZP i za své poddodavatele.
- 5.5.** Při předání staveniště bude zhotovitel seznámen s podmínkami provádění stavebních prací na pozemcích objednatele, s hranicí staveniště, připojovacími body elektrické energie, vody, kanalizace atd., se zákresy známých tras podzemních vedení inženýrských sítí a nadzemních rozvodů a zařízení.
- 5.6.** Zhotovitel je povinen seznámit se při protokolárním převzetí pracoviště s rozmístěním a trasou podzemních a nadzemních vedení na staveništi, která nejsou předmětem díla, a tato vhodným způsobem ochránit, aby prováděním díla nedošlo k jejich poškození. Zhotovitel je povinen dodržovat všechny podmínky správců inženýrských sítí a nese odpovědnost za škody vzniklé v důsledku jejich nedodržení. V případě odkrytí stávajících inženýrských sítí je před jejich opětovným zakrytím předá příslušným správcům sítí a provede zápis do stavebního deníku s prohlášením o jejich neporušenosti.
- 5.7.** Zhotovitel je povinen zajistit řádné vytyčení staveniště-pracoviště a během výstavby řádně pečovat o základní směrové a výškové body, a to až do doby předání díla objednateli. Zhotovitel zajistí i podrobné geodetické vytyčení jednotlivých objektů a odpovídá za jeho správnost.

- 5.8. Zhotovitel je povinen po celou dobu provádění díla dodržovat na převzatém pracovišti a na přístupových komunikacích (budou specifikovány při předání pracoviště) čistotu a pořádek. Přístupové komunikace musí zůstat trvale průjezdné (popř. průchodné), v případě jejich poškození uvede zhotovitel tyto komunikace do původního stavu před poškozením. Pokud zhotovitel tyto komunikace znečistí, je povinen provést neprodleně jejich úklid. Zhotovitel odstraní zařízení staveniště a vyklidí prostor zařízení staveniště nejpozději do dne předání a převzetí dokončeného díla.
- 5.9. Převzetím pracoviště zhotovitel přebírá v plném rozsahu odpovědnost za dodržování příslušných právních předpisů v oblasti bezpečnosti a ochrany zdraví při práci, požární ochrany, ochrany životního prostředí, hygieny a ekologie ve stavbu dotčených prostorech včetně přístupových komunikací do těchto prostor.
- 5.10. Při provádění díla je zhotovitel povinen vést stavební deník, do kterého bude průběžně zapisovat skutečnosti důležité pro vedení stavby, zejména převzetí pracoviště, výzvu k prověření zakrývaných prací, svolání kontrolního dne, vyklizení pracoviště. Zápisy ve stavebním deníku se nepovažují za změnu smlouvy, ale slouží i jako podklad pro vypracování doplňků a změn smlouvy. Během pracovní doby musí být stavební deník na pracovišti trvale přístupný oprávněným osobám. Zhotovitel je povinen předat objednateli při předání díla originál stavebního deníku.
- 5.11. Kontaktní osoba objednatele pro věci technické je oprávněna sledovat obsah stavebního deníku a k zápisům zhotovitele připojovat své stanovisko. Nesouhlasí-li zástupce zhotovitele pro věci technické se zápisem zástupce objednatele do stavebního deníku, musí k tomuto zápisu připojit své stanovisko nejpozději do 3 pracovních dnů, jinak platí, že se zněním zápisu souhlasí. Dojde-li k rozporu, budou tyto řešeny v přiměřené lhůtě dohodou smluvních stran.
- 5.12. Objednatel je oprávněn přerušit provádění díla v případě, že zhotovitel závažným způsobem porušuje své povinnosti plynoucí mu z této smlouvy. O dobu, po kterou bylo nutno provádění díla přerušit, se neprodlužuje doba plnění díla. Zhotovitel nemá nárok na úhradu nákladů spojených s přerušením provádění díla.
- 5.13. Požádá-li o to zhotovitel, umožní mu objednatel odběr elektrické energie a vody. Podmínky odběru, včetně způsobu úhrady nákladů, budou dojednány samostatným smluvním vztahem mezi zhotovitelem a objednatelem. Cena poskytnuté elektrické energie a vody představuje vlastní náklady zhotovitele.
- 5.14. Jestliže v souvislosti se zahájením prací na pracovišti bude třeba umístit nebo přemístit dopravní značky podle předpisu o pozemních komunikacích, zajistí tyto práce zhotovitel včetně projednání. Zhotovitel dále zodpovídá za umístování, přemístování a udržování dopravních značek v souvislosti s průběhem prováděných prací.
- 5.15. Zhotovitel zodpovídá za zabezpečení pracoviště (zajištění proti krádeži, za jeho střežení). Zhotovitel je povinen chránit stavbu před veškerými případnými škodami, způsobenými povětrnostními vlivy, jako je zatečení apod. Všechna opatření s tímto související jsou zahrnuta v ceně díla.
- 5.17. Zhotovitel je oprávněn realizovat dílo ve spolupráci s jinými subjekty – poddodavateli. Zhotovitel je přitom plně odpovědný za provádění prací svých poddodavatelů. Zhotovitel je povinen, vyzve-li ho k tomu objednatel, předložit objednateli seznam všech svých poddodavatelů (včetně uvedení předpokládané procentní výše finančního podílu poddodavatelů na celkové ceně díla). Změnu poddodavatele, jehož prostřednictvím zhotovitel prokázal v rámci výběrového řízení na realizaci díla kvalifikační předpoklady, není zhotovitel oprávněn provést bez předchozího písemného souhlasu objednatele. Veškeré odborné práce musí vykonávat pracovníci zhotovitele nebo poddodavatelů mající příslušnou kvalifikaci. Doklad o jejich kvalifikaci je zhotovitel na požádání objednatele povinen předložit.
- 5.18. Zhotovitel je povinen zajistit svým pracovníkům a pracovníkům svých poddodavatelů viditelné firemní označení. Zhotovitel v plné míře odpovídá za bezpečnost a ochranu zdraví všech osob v prostoru staveniště a zabezpečí jejich vybavení ochrannými pracovními pomůckami.
- 5.19. Při provádění díla se zhotovitel zavazuje dodržovat platné právní předpisy. Smluvní strany se dohodly, že platné ČSN jsou pro účely této smlouvy považovány za závazné.
- 5.20. Zhotovitel se zavazuje používat při provádění díla pouze výrobky, které splňují technické

požadavky stanovené zákonem č.22/1997 Sb., o technických požadavcích na výrobky, ve znění pozdějších předpisů, a předpisy souvisejícími. Veškeré materiály, zařízení apod. použité při zhotovování díla budou nové (tzn. vyrobené ne dříve než v roce 2015), nepoužité, nerepasované a budou odpovídat veškerým platným technickým normám a předpisům. Tuto skutečnost zhotovitel na vyžádání doloží příslušnými doklady.

- 5.21. Zhotovitel prohlašuje, že dílo není zatíženo žádnými právy třetích osob. Zhotovitel odpovídá za případné porušení práv z průmyslového nebo jiného duševního vlastnictví třetích osob.

## Článek 6 Nakládání s odpady

- 6.1. Původcem odpadu, který při provádění díla vznikne (s výjimkou odpadu podle odst. 6.2. čl. 6 smlouvy), je zhotovitel. Zhotovitel zajistí na vlastní náklady odstranění tohoto odpadu v souladu se zákonem č. 185/2001 Sb., o odpadech a o změně některých dalších zákonů, ve znění pozdějších předpisů. U odpadů materiálů, pro které je to z důvodů jejich legislativního odstranění nutné, zajistí zhotovitel příslušné laboratorní rozborů v souladu s platnou právní úpravou (např. vyhláška č. 294/2005 Sb., o podmínkách ukládání odpadů na skládky a jejich využívání na povrchu terénu a změně vyhlášky č. 383/2001 Sb., o podrobnostech nakládání s odpady, ve znění pozdějších předpisů).
- 6.2. Odpad charakteru druhotné suroviny (např. měď, bronz, mosaz, hliník, olovo, zinek, železo, ocel, cín, směsné kovy – litina, pozinkovaný plech apod. a kabely), které se vyskytnou v průběhu realizace předmětu této smlouvy, zůstává majetkem objednatele. Jeho likvidace (odprodej) bude řešena objednatelem samostatně. Zhotovitel v rámci realizace předmětu této smlouvy zabezpečí jeho rozřídění, zvážení a uložení na určeném místě, příp. naložení do přistaveného kontejneru. Místo uložení, příp. místo přistavení kontejneru a kontaktní osoba objednatele (Provozního střediska 0004 Praha) pro nakládání s demontovanými druhotnými surovinami budou mezi smluvními stranami upřesněny při zahájení plnění předmětu této smlouvy a zapsány v zápise o předání a převzetí pracoviště, případně ve stavebním deníku.

## Článek 7 Podmínky předání díla

- 7.1. Dokončené dílo zhotovitel předá objednateli nejpozději v termínu sjednaném pro předání díla v čl. 4.3. smlouvy. Zhotovitel je oprávněn provést a předat dílo ještě před sjednaným termínem plnění. Nejpozději 1 pracovní den před předáním díla oznámí zhotovitel kontaktní osobě objednatele pro věci technické telefonicky a zároveň písemně datum a hodinu, kdy dílo předá. Současně doručí soupis provedených prací a dodávek. O předání předmětu díla bude sepsán písemný zápis, který za smluvní strany mohou podepsat osoby oprávněné jednat ve věcech technických.
- 7.2. Při předání díla bude za účasti obou smluvních stran provedena prohlídka. Zhotovitel se zavazuje, že při předání díla bude přítomna osoba pověřená statutárním orgánem zhotovitele se znalostí českého jazyka, která bude schopna řešit případné nedostatky zjištěné při převzetí díla. Po provedené prohlídce bude dílo:
- a) objednatelem převzato bez výhrad a bude uznáno za dokončené a o předání bude podepsán zápis o předání a převzetí díla, nebo
  - b) objednatel dílo převezme s výhradou ojedinelých drobných vad nebránících užívání, zároveň strany dohodnou termín a způsob odstranění vad, nebo
  - c) objednatel dílo nepřevzme, protože dílo má vady a tedy není dokončené. O odmítnutí bude sepsán oběma stranami zápis, který bude obsahovat specifikaci vytykaných vad a vyjádření obou smluvních stran.
- 7.3. Zápis o předání a převzetí díla bude obsahovat informace o tom, co a v jakém stavu a rozsahu bylo předáno, kdo předal a převzal, kdy a kde k převzetí došlo. Zápis bude za objednatele podepsán až po odsouhlasení soupisu provedených prací a dodávek.



Dílo bude po dokončení objednateli předáno jako celek.

## Článek 8 Platební a fakturační podmínky

- 8.1.** Cena 1. etapy díla bude zaplácena jednorázově, bezhotovostně po převzetí dokončeného díla na základě daňového dokladu (dále jen „faktura“), vystaveného zhotovitelem. Dnem zdanitelného plnění je den odsouhlasení soupisu provedených prací a dodávek. Zhotovitel fakturu doručí objednateli ve dvojím vyhotovení nejpozději do 10. dne následujícího po dni zdanitelného plnění na adresu pro doručování korespondence uvedenou v záhlaví smlouvy.
- 8.2.** 2. etapa díla bude placena postupně, bezhotovostně na základě faktury, vystavené zhotovitelem. Fakturace bude prováděna jednou ročně. Dnem zdanitelného plnění je den odsouhlasení soupisu provedených prací a dodávek. Zhotovitel fakturu doručí objednateli ve dvojím vyhotovení nejpozději do 10. 12. na adresu pro doručování korespondence uvedenou v záhlaví smlouvy.
- 8.2.** Faktura musí obsahovat všechny náležitosti řádného daňového dokladu podle platné právní úpravy, zejména podle zákona č. 235/2004 Sb., o dani z přidané hodnoty, ve znění pozdějších předpisů, a podle § 435 OZ. Dále musí faktura obsahovat tyto údaje:
- a) označení „faktura – daňový doklad“;
  - b) evidenční číslo daňového dokladu;
  - c) číslo smlouvy a datum jejího uzavření;
  - d) název a sídlo smluvních stran, obchodní název, adresa;
  - e) IČO, DIČ smluvních stran;
  - f) předmět dodávky a název díla;
  - g) den vystavení faktury a datum splatnosti (30 kalendářních dnů od doručení objednateli);
  - h) označení banky a čísla účtu zhotovitele, na který má být faktura uhrazena;
  - i) cenu bez DPH, v případě poskytnutí stavebních a montážních prací (číselný kód klasifikace produkce CZ – CPA 41 až 43), na které se podle § 92e zákona č. 235/2004 Sb., o dani z přidané hodnoty, ve znění pozdějších předpisů, vztahuje režim přenesení daňové povinnosti, zhotovitel na vystaveném daňovém dokladu uvede sdělení, že výši DPH je povinen doplnit a přiznat objednatel, v ostatních případech základ, sazbu a výši DPH a cenu celkem včetně DPH.
- 8.3.** K faktuře musí být připojen odsouhlasený soupis provedených prací a dodávek, bez tohoto soupisu je faktura neúplná. Pokud bude faktura zhotovitele zahrnovat i cenu prací, které nebyly objednatelům odsouhlaseny, je objednatel oprávněn fakturu vrátit.
- 8.4.** Splátnost faktury je 30 dnů ode dne jejího doručení objednateli, u faktur doručených objednateli v kalendářním měsíci prosinec a leden se smluvní strany dohodly na prodloužené lhůtě splatnosti 60 dnů ode dne doručení faktury objednateli.
- 8.5.** Faktura se považuje za uhrazenou okamžikem odepsání fakturované částky z účtu objednatele a jejím směřováním na účet zhotovitele.
- 8.6.** Objednatel je oprávněn fakturu vrátit zhotoviteli ve sjednané lhůtě splatnosti, neobsahuje-li některý údaj nebo přílohu uvedenou ve smlouvě nebo má jiné závady v obsahu nebo nedostatečný počet výtisků. Při vrácení faktury objednatel uvede důvod jejího vrácení a v případě oprávněného vrácení zhotovitel vystaví fakturu novou. Oprávněným vrácením faktury přestává běžet původní lhůta splatnosti a běží znovu ode dne doručení nové faktury objednateli. Zhotovitel je povinen novou fakturu doručit objednateli do 10 dnů ode dne, kdy mu byla doručena oprávněně vrácená faktura.
- 8.7.** Budou-li u zhotovitele shledány důvody k naplnění institutu ručení příjemce zdanitelného plnění podle § 109 zákona č. 235/2004 Sb., o dani z přidané hodnoty, ve znění pozdějších předpisů, bude objednatel při zaslání úplaty vždy postupovat zvláštním způsobem zajištění daně podle § 109a tohoto zákona.
- 8.8.** Zálohové platby nebudou poskytovány.
- 8.9.** Zhotovitel není oprávněn započíst své pohledávky na pohledávky objednatele vůči němu. Zhotovitel není oprávněn postoupit pohledávky vůči objednateli na třetí osobu.
- 8.10.** Smluvní strany se dohodly, že objednatel je oprávněn započíst i nesplátné pohledávky.

## Článek 9 Vlastnictví a odpovědnost za škodu

- 9.1. Vlastníkem věci, která byla zhotoviteli předána k provedení díla a zhotovovaného díla, je po celou dobu plnění díla objednatel.
- 9.2. Nebezpečí vzniku škody na věci předané k provedení díla přechází z objednatele na zhotovitele okamžikem předání věci a podpisem protokolu o předání věci smluvními stranami.
- 9.3. Nebezpečí škody na věcech předaných k provedení díla a prováděném díle až do předání objednateli nese zhotovitel.
- 9.4. Zhotovitel odpovídá za všechny škody, které vzniknou jeho činností v důsledku provádění díla objednateli, případně třetím osobám, a je povinen vzniklé škody nahradit nebo odstranit na své náklady.
- 9.5. Smluvní strany se dohodly, že v případě náhrady škody se bude hradit pouze skutečná, prokazatelně vzniklá škoda.
- 9.6. Zhotovitel se zavazuje mít po dobu plnění předmětu smlouvy uzavřeno pojištění odpovědnosti za škodu způsobenou jeho činností v důsledku provádění díla objednateli, případně třetím osobám, a to ve výši pojistného plnění min. 5 mil. Kč. Smlouvu týkající se předmětného pojištění (úředně ověřenou kopií) je zhotovitel povinen předložit objednateli nejpozději do 14 dnů po podpisu této smlouvy poslední smluvní stranou.

## Článek 10 Záruka za jakost, vady díla a reklamace

- 10.1. Zhotovitel přejímá záruku za jakost díla ve smyslu ustanovení § 2619 OZ po dobu 24 měsíců od předání a převzetí dokončeného díla, případně ode dne, kdy zhotovitel odstraní vady zjištěné při předání díla a specifikované v předávacím protokolu. Záruční doba neběží po dobu, po kterou objednatel nemůže užívat dílo pro jeho reklamované vady. Smluvní strany se výslovně dohodly, že vyskytne-li se v průběhu záruční doby skrytá vada díla, má se za to, že touto vadou dílo trpělo již v době předání.
- 10.2. Práva z vadného plnění se řídí ustanoveními § 2615 a násl. a 2629 a násl. OZ.
- 10.3. Reklamace se uplatňují písemně.
- 10.4. Zhotovitel je povinen se k reklamaci písemně vyjádřit do 10 kalendářních dnů ode dne jejího obdržení. Ve svém vyjádření zhotovitel uvede, zda vady uznává (včetně návrhu způsobu a termínu jejich odstranění), nebo důvody, proč vady neuznává. Pokud tak neučiní, má se za to, že je reklamace oprávněná a zhotovitel je povinen odstranit vady do 20 kalendářních dnů od obdržení reklamace. Po uplynutí této lhůty je objednatel oprávněn pověřit odstraněním vad díla jinou odbornou firmu s tím, že zhotoviteli přeúčtuje veškeré takto vzniklé náklady.
- 10.5. O způsobu vyřízení reklamované vady bude sepsán protokol.
- 10.6. Zhotovitel je povinen nahradit všechny škody, které vzniknou objednateli či třetí osobě v důsledku vady díla.

## Článek 11 Smluvní pokuty a úrok z prodlení

- 11.1. V případě, že zhotovitel nedodrží termín převzetí staveniště nebo zahájení stavebních prací sjednaný v čl. 4.1. nebo 4.2. smlouvy, uhradí objednateli smluvní pokutu ve výši 6.500,- Kč, a to za každý i započatý den prodlení.
- 11.2. V případě, že zhotovitel bude v prodlení s předáním časového harmonogramu dle čl. 2.1. smlouvy, uhradí objednateli smluvní pokutu ve výši 2.000,- Kč, a to za každý započatý den prodlení.
- 11.3. V případě, že zhotovitel bude v prodlení s prováděním prací dle časového harmonogramu, uhradí objednateli smluvní pokutu ve výši 6.500,- Kč, a to za každý jednotlivý případ.
- 11.4. V případě, že zhotovitel nedodrží termín pro dokončení a předání díla sjednaný v této

- smlouvě, uhradí objednateli smluvní pokutu ve výši 6.500,- Kč, a to za každý i započatý den prodlení.
- 11.5.** V případě prodlení se splněním díla delšího než 30 kalendářních dnů uhradí zhotovitel objednateli smluvní pokutu ve výši 250.000,- Kč.
- 11.6.** V případě, že zhotovitel bude v prodlení s odstraňováním vad podle čl. 7.2. písm. b), uvedených v zápisu o předání a převzetí díla, nebo vad podle článku 10 smlouvy, uhradí zhotovitel objednateli smluvní pokutu ve výši 6.500,- Kč, a to za každý i započatý den prodlení a za každou vadu zvlášť.
- 11.7.** V případě prodlení s předložením pojistné smlouvy specifikované v čl. 9.6. smlouvy, uhradí zhotovitel objednateli smluvní pokutu ve výši 6.500,- Kč a to za každý i započatý den prodlení.
- 11.8.** V případě, že zhotovitel v rozporu s čl. 5.17. smlouvy provede předem neodsouhlasenou změnu poddodavatele, jehož prostřednictvím zhotovitel prokázal v rámci výběrového řízení na realizaci díla kvalifikační předpoklady, nebo některou z odborných prací bude vykonávat pracovník zhotovitele nebo jeho poddodavatele bez příslušné kvalifikace, uhradí zhotovitel objednateli smluvní pokutu ve výši 300.000,- Kč.
- 11.9.** V případě zjištění porušení předpisů bezpečnosti a ochrany zdraví při práci (dále BOZP), požární ochrany, ekologie, včetně nakládání s odpady, zhotovitelem na převzatém pracovišti, je zhotovitel za každé takovéto jednotlivé porušení předpisů BOZP povinen objednateli uhradit smluvní pokutu ve výši 20.000,- Kč.
- 11.10.** V případě, že zhotovitel oznámí objednateli, že je dílo dokončeno a připraveno k předání a v průběhu přejímacího řízení objednatel zjistí, že tomu tak není, uhradí zhotovitel objednateli jednorázovou smluvní pokutu ve výši 2.000,- Kč.
- 11.11.** V případě, že zhotovitel poruší některou z povinností specifikovaných v čl. 12.1. smlouvy, uhradí zhotovitel objednateli smluvní pokutu ve výši 2.000,- Kč, a to za každé jednotlivé porušení těchto povinností.
- 11.12.** V případě prodlení objednatele s úhradou faktury uhradí objednatel zhotoviteli úrok z prodlení za každý započatý den prodlení ve výši stanovené nařízením vlády č. 351/2013 Sb., kterým se určuje výše úroků z prodlení a nákladů spojených s uplatněním pohledávky, určuje odměna likvidátora, likvidačního správce a člena orgánu právnické osoby jmenovaného soudem a upravují některé otázky Obchodního věstníku a veřejných rejstříků právnických osob a fyzických osob.
- 11.13.** Smluvní pokuty (respektive úrok z prodlení) sjednané touto smlouvou uhradí povinná strana straně oprávněné na základě vyúčtování vystaveného oprávněnou stranou. Splatnost si smluvní strany sjednávají do 30 dnů po jejich doručení povinné straně. Právo uplatňovat a vymáhat smluvní pokuty (respektive úrok z prodlení) vzniká prvním dnem následujícím po marném uplynutí lhůty.
- 11.14.** Smluvní pokuty a úrok z prodlení hradí povinná strana bez ohledu na to, zda a v jaké výši vznikla druhé smluvní straně škoda. Škoda a její náhrada je vymahatelná samostatně vedle smluvní pokuty. Smluvní strany výslovně vylučují použití § 2050 OZ.
- 11.15.** Smluvní pokuty podle této smlouvy si smluvní strany sjednávají jako ujednání na samotné smlouvě nezávislá pro případ, že jejich smluvní vztah z nějakého důvodu zanikne před řádným dokončením a předáním díla (např. dohodou nebo odstoupením). To znamená, že zůstane zachováno právo objednatele uplatňovat po zhotoviteli smluvní pokuty, na něž mu vznikl nárok po dobu platnosti smlouvy.

## Článek 12 Zvláštní ujednání

- 12.1.** Zhotovitel bere na vědomí, že místem plnění jsou objekty důležité pro obranu státu ve smyslu § 29 zákona č. 222/1999 Sb., o zajišťování obrany ČR, ve znění pozdějších předpisů. V této souvislosti se zavazuje dodržovat následující požadavky objednatele:

- a) Na provádění díla se nebudou podílet občané cizí státní příslušnosti, bez státní příslušnosti nebo s několika státními příslušnostmi (s výjimkou občanů členských států NATO a EU).
  - b) Zhotovitel bude dodržovat veškerá interní nařízení upravující vstup do těchto objektů, případně další omezení stanovená přímým uživatelem, která byla v této souvislosti vydána příslušným orgánem, do jehož působnosti tyto objekty důležité pro obranu státu náleží a se kterými byl seznámen nejpozději při předání pracoviště. Nedodržení tohoto ujednání, může být důvodem k vystavení zákazu vstupu pro zaměstnance nebo vydání zákazu vjezdu pro dopravní prostředky.
  - c) K udělení povolení vstupu a vjezdu do vojenského objektu předloží zhotovitel min. 3 dny před zahájením prací seznam všech zaměstnanců, kteří budou vstupovat do vojenského objektu (zejména jméno, příjmení, datum a místo narození, číslo občanského průkazu a adresa trvalého bydliště) a seznam registračních značek dopravních prostředků.
  - d) Vystavená povolení opravňující ke vstupu a vjezdu do vojenského objektu vydaná uživatelem se zhotovitel zavazuje vrátit nejpozději v termínu ukončení díla. Nedodržení tohoto ujednání ze strany zhotovitele, opravňuje objednatel k pozastavení platby daňového dokladu (faktury) do doby odstranění uvedeného nedostatku zhotovitelem.
- 12.2.** Zhotovitel je povinen písemně sdělit objednateli veškeré změny týkající se jeho právní subjektivity nejpozději do 5 dnů od okamžiku, kdy k nim došlo, zejména vstup do likvidace a prohlášení úpadku, v dané lhůtě je zhotovitel rovněž povinen sdělit objednateli zahájení insolvenčního řízení.

### Článek 13 Zánik závazků

- 13.1.** Smluvní strany se dohodly, že závazek ze smluvního vztahu zaniká v těchto případech:
- a) splněním všech závazků řádně a včas;
  - b) dohodou smluvních stran při vzájemném vyrovnaní účelně vynaložených a prokazatelně doložených nákladů ke dni zániku smlouvy;
  - c) jednostranným odstoupením od smlouvy pro její podstatné porušení;
  - d) jednostranným odstoupením od smlouvy objednatel v případě, že zhotovitel uvedl v nabídce informace nebo doklady, které neodpovídají skutečnosti a měly nebo mohly mít vliv na výsledek zadávacího řízení;
  - e) jednostranným odstoupením objednatel od smlouvy v případě, že bude vůči majetku zhotovitele vyhlášeno insolvenční řízení, v němž bude vydáno rozhodnutí o úpadku nebo byl-li vůči zhotoviteli insolvenční návrh zamítnut pro nedostatek majetku k úhradě nákladů insolvenčního řízení.
- 13.2.** Nastanou-li u některé ze smluvních stran skutečnosti bránící řádnému plnění této smlouvy, je tato smluvní strana povinna to ihned bez zbytečného odkladu oznámit druhé straně a vyvolat jednání zástupců oprávněných k podpisu smlouvy.
- 13.3.** Chce-li některá ze stran od této smlouvy odstoupit na základě ujednání této smlouvy, je povinna svoje odstoupení písemně oznámit druhé straně. V odstoupení musí být uveden důvod, pro který strana od smlouvy odstupuje a přesná citace ustanovení smlouvy, které jí k takovému kroku opravňuje. Bez těchto náležitostí je odstoupení neplatné.
- 13.4.** Za podstatné porušení smlouvy ze strany objednatel se považuje, jestliže objednatel nesplní své povinnosti vůči zhotoviteli týkající se peněžitého plnění plynoucího z této smlouvy a nebude schopen poskytnout záruku, že je splní v náhradním termínu.
- 13.5.** Za podstatné porušení smlouvy ze strany zhotovitele se též považuje:
- a) prodlení se zahájením díla déle než 10 kalendářních dnů z důvodu ležícího na straně zhotovitele;
  - b) prodlení s dokončením díla déle než 30 kalendářních dnů;
  - c) pozastavení prací na provádění díla bez dohody s objednatel nebo prodlení vůči schválenému časovému harmonogramu prací, byl-li mezi smluvními stranami sjednán, na dobu delší než 5 kalendářních dnů;
  - d) neumožnění objednateli provádět kontrolu provádění díla;
  - e) provádění díla v rozporu s touto smlouvou;

- f) nedodržování příslušných platných předpisů a ČSN při provádění díla;
  - g) neodstranění objednatelům zjištěných a do stavebního deníku zapsaných vad v termínu stanoveném ve stavebním deníku;
  - h) změna poddodavatele, jehož prostřednictvím zhotovitel prokázal v rámci výběrového řízení na realizaci díla specifikovaného v článku 2 této smlouvy kvalifikační předpoklady, bez předchozího písemného souhlasu objednatele.
- 13.6. Odstoupení od smlouvy pro podstatné či nepodstatné porušení smlouvy se dále řídí ustanovením § 2001 a násl. OZ.
- 13.7. Dojde-li k odstoupení od smlouvy před protokolárním ukončením díla, bude vzájemné finanční vyrovnání provedeno oceněním soupisu provedených prací, přičemž všechny náklady spojené s odstoupením od smlouvy jdou k tíži strany, která porušila smluvní povinnost.
- 13.8. Odstoupí-li některá ze stran od této smlouvy na základě ujednání z této smlouvy vyplývajících, pak povinnosti obou stran jsou následující:
- a) zhotovitel provede soupis provedených prací a dodávek oceněný dle způsobu, kterým je stanovena cena díla a zpracuje „dílčí konečnou fakturu“;
  - b) zhotovitel vyklidí a uklidí pracoviště a vyzve objednatele písemně na adresu pro doručování korespondence uvedenou v záhlaví smlouvy k „dílčímu předání díla“, při předání se postupuje přiměřeně dle čl. 7 smlouvy;
  - c) smluvní strana, která důvodně odstoupí od smlouvy zapříčinila, je povinna uhradit druhé straně veškeré náklady jí vzniklé z důvodů odstoupení od smlouvy.

#### Článek 14 Závěrečná ujednání

- 14.1. Smluvní strany se dohodly, že vztahy v této smlouvě neupravené se řídí OZ. Smluvní strany se dále dohodly, že případné spory, které nebudou vyřešeny dohodou, budou řešeny před soudem obecně příslušným dle sídla objednatele.
- 14.2. Veškerá komunikace mezi smluvními stranami týkající se této smlouvy musí být učiněna v písemné formě, není-li v textu smlouvy uvedeno výslovně jinak, a musí být doručena osobně nebo prostřednictvím doporučené poštovní zásilky nebo datové schránky na adresy uvedené v záhlaví této smlouvy. V případě doručení jakékoli písemnosti faxem nebo e-mailem musí být následně originál tohoto dokumentu v listinné podobě doručen adresátovi osobně nebo prostřednictvím doporučené poštovní zásilky na adresu uvedenou v záhlaví této smlouvy.
- 14.3. Smluvní strany sjednávají pravidla pro doručování vzájemných písemností, není-li doručováno prostřednictvím datové schránky, tak, že písemnost se v případě pochybností nebo nedoručitelnosti považuje za doručenu nejpozději třetím pracovním dnem po jejím odeslání na adresu uvedenou v záhlaví této smlouvy, nedoručí-li druhá strana písemné oznámení o změně adresy, a to bez ohledu na to, zda se adresát na této adrese zdržuje a zásilku vyzvedne.
- 14.4. Zhotovitel bere na vědomí, že objednatel je ve smyslu ustanovení § 5 odst. 2 pís. b) zákona č. 106/1999 Sb., o ochraně osobních údajů a o změně některých zákonů, ve znění pozdějších předpisů, shromažďuje a zpracovává jeho osobní údaje, a to za účelem realizace této smlouvy. Zhotovitel souhlasí s tím, aby objednatel ve smyslu ustanovení § 11 zákona č. 101/2000 Sb. shromažďoval a zpracovával o zhotoviteli či jeho statutárních zástupcích údaje v rozsahu titulu, jména a příjmení, rodného čísla nebo data narození, bydliště, telefonního čísla a e-mailové adresy, a to pouze za účelem jejich využití při výkonu práv a povinností dle této smlouvy. Jiné využití se vylučuje.
- 14.5. Smluvní strany se zavazují zachovávat mlčenlivost o skutečnostech, o nichž se dozvěděly v souvislosti s plněním této smlouvy a nesdělovat je třetím stranám. Zhotovitel bere na vědomí, že objednatel je ve smyslu § 2 odst. 1) zákona č. 106/1999 Sb., o svobodném přístupu k informacím, ve znění pozdějších předpisů, povinným subjektem a souhlasí se zveřejněním této smlouvy v režimu tohoto zákona.
- 14.6. Tuto smlouvu lze měnit pouze formou písemných, vzestupně číslovaných dodatků, potvrzených a podepsaných oběma smluvními stranami. Dodatky se čísloují vzestupně a podpisem poslední strany se stávají nedílnou součástí smlouvy.
- 14.7. Tato smlouva nabývá platnosti dnem podpisu poslední smluvní strany a účinností dnem

uverejnění v registru smluv podle zákona č.340/2015 Sb., o zvláštních podmínkách účinnosti některých smluv, uveřejňování těchto smluv a o registru smluv (zákon o registru smluv).

14.9.

Smluvní strany prohlašují, že si tuto smlouvu před podpisem přečetly a stvrzují, že byla uzavřena po vzájemné shodě na jejím obsahu, podle jejich pravé svobodné vůle, určitě, vážně a srozumitelně, nikoliv v tísní za nápadně nevýhodných podmínek.

14.10.

Tato smlouva o 14 listech je vyhotovena ve 3 výtiscích, z nichž 2 obdrží objednatel, zbývající výtisk je určen pro potřeby zhotovitele. Nedílnou součástí smlouvy jsou přílohy:

Příloha č. 1: Upřesnění podmínek realizace veřejné zakázky - počet listů: 3

Příloha č. 2: Položkový rozpočet - počet listů: 1

Příloha č. 3: Zákres činnosti a Zákres v ortofotomapě katastru nemovitostí počet listů : 2

V Praze dne

17.10.2017



Česká republika – Ministerstvo obrany

V Praze dne



Jaroslav Nebovidsky  
jednatel společnosti

STAVOSPOL PRAHA spol. s r. o.



Kovářská 17/1169

190 00 Praha 9

IČO: 25638181

DIČ: CZ25638181

## Příloha č. 1 - Úpřesnění podmínek realizace zakázky

**Úprava ploch**

**Aero Kbely** – úprava ploch

### Identifikace a kontaktní údaje zadavatele:

Česká republika – Ministerstvo obrany, se sídlem Tychonova 221/1, Praha 6, Odbor provozu nemovitě infrastruktury AHNM, se sídlem na adrese Hradební 772/12, 110 05 Praha 1, IČO 60162694.

Kontaktní osoby: Ing. Aleš Chalupník, [redacted]  
Ing. Lucie Jelínková, [redacted]

### Předmět plnění:

Předmětem zakázky je realizace stavebních a zahradnických prací „Aero Kbely – úprava ploch“. Zakázka je rozdělena do dvou etap.

**První etapa** zahrnuje všechny stavební práce a větší část zahradnických prací. Ze stavebních prací se jedná o opravu stávající cesty, opravu anglických dvorků, osazení silničních a zahradních obrubníků a vyčištění, úpravu a zakrytí šachet.

Úprava ploch se také zabývá vegetačními prvky. Bude provedena výsadba 53 kusů habru, včetně dodávky substrátu k jejich vysazení. Dále budou připraveny plochy k vysazení trvalek dle nákresu. Výsadba trvalek bude provedena v jarních měsících 2018. Další činností ke zlepšení vegetačních podmínek v areálu Staré Aerovky je založení trávníku, které zahrnuje založení trávníkuvýsevem parkového semene v celkové zájmové ploše, včetně dodávky trávníkového substrátu.

Před zahájením úprav vegetačních prvků bude proveden celoplošný selektivní postřik.

**Druhá etapa** zakázky zahrnuje 2letou povýsadbovou péči. Tato péče zahrnuje nutnou péči o stromy, keře a trvalkové záhony. Zahrnuje také péči o nově založený trávník. V 1. roce po výsadbě je v popěstební péči také zahrnuta dosadba trvalek. Rozsah udržovací péče na 2 roky je blíže specifikován v příloze č. 2 „Položkový rozpočet“.

Všechny potřebné práce budou provedeny dle přílohy č.2 „Položkový rozpočet“ a jakékoliv změny budou projednány a schváleny zadavatelem.

### Upřesnění požadovaných prací: V rozsahu zakázky bude provedeno:

#### 1) Pracovní činnost:

- selektivní postřik, v rozsahu zadání blíže specifikovaného v příloze č. 2 „Položkový rozpočet“ ,
- vyříznutí a vybourání asphaltových krytů pro nové obrubníky v rozsahu zadání blíže specifikovaného v příloze č. 2 „Položkový rozpočet“ ;
- vybourání silničních obrubníků včetně betonového lože v rozsahu zadání blíže specifikovaného v příloze č. 2 „Položkový rozpočet“ ,
- vyhloubení rýh pro silniční obrubníky v rozsahu zadání blíže specifikovaného v příloze č. 2 „Položkový rozpočet“ ,
- vyčištění, úprava šachet a dodávka s montáží poklopu, v rozsahu zadání blíže specifikovaného v příloze č. 2 „Položkový rozpočet“ ,
- oprava anglických dvorků, včetně vybourání degradované žlabové stěny v rozsahu zadání blíže specifikovaného v příloze č. 2 „Položkový rozpočet“ ,
- nové zbudování anglických dvorků v rozsahu zadání blíže specifikovaného v příloze č. 2 „Položkový rozpočet“ ,
- oprava krytu komunikace z výsivky a zhutněním 5 cm v rozsahu zadání blíže specifikovaného v příloze č. 2 „Položkový rozpočet“ ,
- oprava a doplnění silničních a zahradních obrubníků v rozsahu zadání blíže specifikovaného v příloze č. 2 „Položkový rozpočet“ ,
- vyčištění schodišť a dveřních vstupů v rozsahu zadání blíže specifikovaného v příloze č. 2 „Položkový rozpočet“ ,
- výsadba nových keřových dřevin, včetně dodávky mulče, geotextilie a substrátu v rozsahu zadání blíže specifikovaného v příloze č. 2 „Položkový rozpočet“ ,

- oprava trvalkových záhonů, včetně dodávky mulče a geotextilie a výsadby v rozsahu zadání blíže specifikovaného v příloze č. 2 „Položkový rozpočet“;
- založení nového trávníku, včetně dodávky trávníkového substrátu a parkového osiva s prvotním posekáním v rozsahu zadání blíže specifikovaného v příloze č. 2 „Položkový rozpočet“;
- 2letá povýsadbová péče včetně zálivky, v rozsahu zadání blíže specifikovaného v příloze č. 2 „Položkový rozpočet“;

#### 3) Závěrečný úklid pracoviště a přilehlých prostor;

3) Zajistit odvoz a likvidaci veškerého vzniklého odpadu v souladu předpisem zákona 185/2001 Sb., o odpadech v platném znění. Původcem odpadu, který při provádění díla vznikne, je zhotovitel. Zhotovitel se zavazuje, že zajistí odstranění odpadu z činnosti a bude nakládat s odpady vzniklými v průběhu realizace zakázky dle zákona č. 185/2001 Sb., o odpadech, ve znění pozdějších předpisů. Doklad o uložení odpadu na oficiálně povolenou skládku zajistí zhotovitel, kdy odvoz i poplatek za uložení na skládku je součástí ceny za provedení díla;

#### 4) Zpracování harmonogramu prací.

Přesná specifikace požadovaných prací bude upřesněna při prohlídce místa plnění. Zhotovitel potvrzuje, že se v plném rozsahu seznámil s rozsahem a povahou díla a že mu jsou známy veškeré technické, kvalitativní a jiné podmínky nezbytné k provedení díla.

Veškeré práce budou prováděny (a naceněny) včetně ostatních nespecifikovaných činností, např. doprava, zabezpečení místa pracoviště, použití techniky atp. Ceny zadané uchazečem jsou konečné a jsou v nich započítány přímé i nepřímé náklady pro provedení požadovaných prací.

- Požadovaná kvalita provedených prací je vymezena v zadávacím řízení a z příslušných právních předpisů v oblasti bezpečnosti a ochrany zdraví při práci, požární ochrany a ochrany životního prostředí na pracovišti.

#### Požadavky na zhotovitele:

- Výpis z obchodního rejstříku, pokud je v něm zapsán, či výpis z jiné obdobné evidence, pokud je v ní zapsán (ZVZ § 77 odst.1 zákona);
- Doklad o oprávnění k podnikání podle zvláštních právních předpisů v rozsahu odpovídajícím předmětu veřejné zakázky, zejména doklad prokazující příslušné živnostenské oprávnění či licenci (ZVZ § 77 odst. 2 písm. a) zákona);
- Oprávnění k poskytování služeb pro zahradnictví;
- Oprávnění k nakládání s odpady kategorie „O“ (vyjma nebezpečných) v souladu se zákonem č. 185/2001 Sb., o odpadech, nebo případně doložit smluvní vztah s firmou, která vlastní požadované oprávnění;
- Doložení smluvních vztahů s poddodavateli;
- Uchazeč předloží smlouvu na uzavřené pojištění odpovědnosti za škodu způsobenou třetí osobě odpovídající pojistné částce minimálně ve výši 5 mil. Kč.

Uchazeč má povinnost splňovat tyto výše uvedené profesní a kvalifikační předpoklady, povinnost doložit výše uvedené profesní a kvalifikační předpoklady se vztahuje i na poddodavatele.

Uchazeč předloží:

- vyplněný návrh smlouvy doplněný o identifikační údaje a cenu, na posledním listě orazítkovaný a podepsaný oprávněnou osobou jednat jménem či za uchazeče (platný je i elektronický podpis);
- vyplněnou cenovou nabídku (nedílnou součástí podání cenové nabídky bude pro všechny uchazeče vyplněná příloha č. 2 - „Položkový rozpočet“).
- smluvní vztah s poddodavateli, se kterými budou prováděny veškeré činnosti

**Nedoloží-li uchazeč některý ze zadavatelem požadovaných kvalifikačních a profesních předpokladů, včetně ostatních dokladů viz. výše, bude vyloučen z účasti v zadávacím řízení !!!**



**1. plnění**

letištní zařízení Leteckého muzea Praha - Kbely, ČI 00-09-61  
zemek parcelní číslo 1937/1, katastrální území Kbely, zapsané u Katastrálního úřadu pro hlavní město Prahu  
úřadským územím v Praze, Katastrální pracoviště Praha

**Předpokládaná doba realizace**

1. etapa

zahájení: do 5 pracovních dnů od účinnosti smlouvy

ukončení: do 30.11. 2017

2. etapa

zahájení: do 5 pracovních dnů od převzetí staveniště

ukončení: do 31. 12. 2019

Termín zahájení a ukončení je splněn potvrzením protokolu o předání a převzetí místa plnění.

Stavba: AERO

Objekt: Aero Kbely-uprava ploch

Část: JKSO:

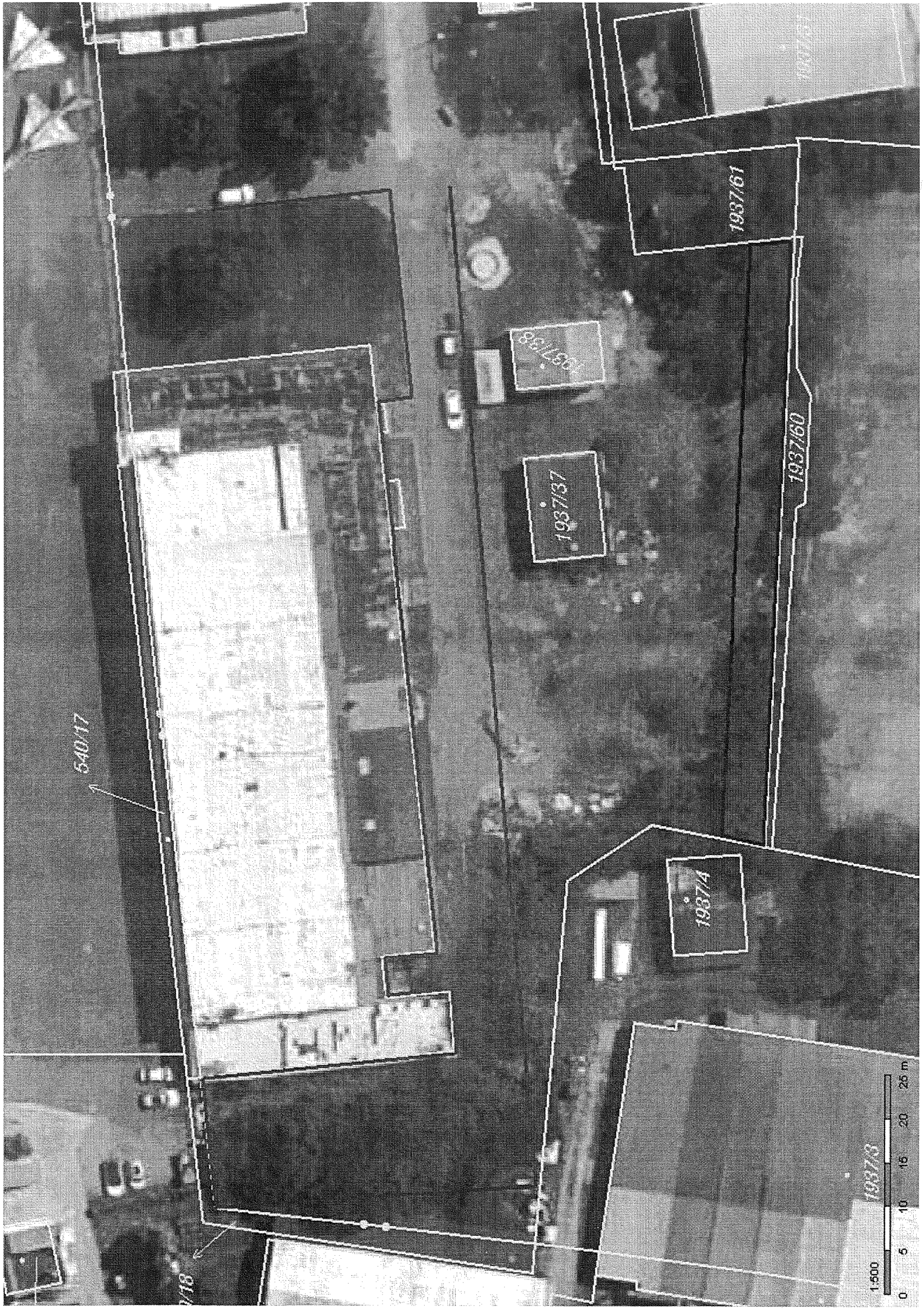
| TYP | Zařazení    | KČN      | Kód položky | Název  | M/J | Množství  | Jednotková cena - záklád DPH |      |             | Hodnota DPH |         |           |      |      |  |  |  |  |  |  |
|-----|-------------|----------|-------------|--|-----|-----------|------------------------------|------|-------------|-------------|---------|-----------|------|------|--|--|--|--|--|--|
|     |             |          |             |  |     |           | 21%                          | 0%   | Cena celkem | J. hodnota  | J. sůf  | 21%       | 0%   |      |  |  |  |  |  |  |
| D   | HSV         |          | 1           | Zemní práce a výsadby rostlin                                    |     |           |                              |      |             |             |         |           |      |      |  |  |  |  |  |  |
| M   | HSV         | MAT      | 673520220   | Dodávka geotextilie  | M2  | 120,010   | 280,00                       | 0,00 | 33 602,80   | 0,00000     | 0,00000 | 7 056,59  | 0,00 | 0,00 |  |  |  |  |  |  |
| M   | HSV         | MAT      | 08100000    | Dodávka mulče  | M3  | 13,700    | 1 400,00                     | 0,00 | 19 180,00   | 0,00000     | 0,00000 | 4 027,80  | 0,00 | 0,00 |  |  |  |  |  |  |
| K   | HSV         | 221      | 113107111   | Vybourání asfalt. krytí komunikace v trase nových obrubníků      | m2  | 25,800    | 180,00                       | 0,00 | 4 644,00    | 0,00000     | 0,16000 | 975,24    | 0,00 | 0,00 |  |  |  |  |  |  |
| K   | HSV         | 221      | 1131111     | Výfukový asfalt. krytí vozovky před vyzobutím                    | m   | 86,000    | 128,00                       | 0,00 | 11 008,00   | 0,00000     | 0,14500 | 2 311,68  | 0,00 | 0,00 |  |  |  |  |  |  |
| K   | HSV         | 221      | 113202111   | Vybourání obrubníků silničních vč.beťože                         | m   | 43,500    | 130,00                       | 0,00 | 5 655,00    | 0,00000     | 0,14500 | 1 187,55  | 0,00 | 0,00 |  |  |  |  |  |  |
| K   | HSV         | 001      | 122101101   | Ruční odkopání zeminy u budovy pro zřízení angl.dvorků           | m3  | 6,300     | 1 350,00                     | 0,00 | 8 505,00    | 0,00000     | 0,00000 | 1 786,05  | 0,00 | 0,00 |  |  |  |  |  |  |
| K   | HSV         | 001      | 132202501   | Hloubení rýh vedle vozovky pro silniční obrubníky                | m3  | 33,255    | 980,00                       | 0,00 | 32 569,90   | 0,00000     | 0,00000 | 6 843,88  | 0,00 | 0,00 |  |  |  |  |  |  |
| K   | HSV         | 001      | 132202509   | Připátek & výkopu pro obrubníky za eplovost horniny              | m3  | 33,255    | 54,00                        | 0,00 | 1 795,77    | 0,00000     | 0,00000 | 377,11    | 0,00 | 0,00 |  |  |  |  |  |  |
| K   | HSV         | 232      | 183404111   | Pospěš. pasifik selektivním herbicidem                           | m2  | 4 500,000 | 2,80                         | 0,00 | 12 600,00   | 0,00000     | 0,00000 | 2 846,00  | 0,00 | 0,00 |  |  |  |  |  |  |
| K   | HSV         | 232      | 183404111   | Pospěš. odstranění pařezů a výmládky před výsadbou trvalek       | m2  | 114,300   | 90,00                        | 0,00 | 10 287,00   | 0,00000     | 0,00000 | 2 160,27  | 0,00 | 0,00 |  |  |  |  |  |  |
| M   | HSV         | MAT      | 026512760   | Dodávka Habr obecný  | KUS | 63,000    | 70,00                        | 0,00 | 4 410,00    | 0,00300     | 0,00000 | 926,10    | 0,00 | 0,00 |  |  |  |  |  |  |
| K   | HSV         | 232      | 185401121   | Výsadba Habrů vč.dodávky substrátu                               | kus | 63,000    | 170,00                       | 0,00 | 10 710,00   | 0,00000     | 0,00000 | 2 248,10  | 0,00 | 0,00 |  |  |  |  |  |  |
| K   | HSV         | 232      | 185401121   | Mulčování vč.dodávky mulče a geotextilie kolem Habrů             | m2  | 63,000    | 140,00                       | 0,00 | 8 820,00    | 0,00000     | 0,00000 | 1 652,20  | 0,00 | 0,00 |  |  |  |  |  |  |
| K   | HSV         |          |             | Odstranění náletozých květin u mangráni 3,4,5                    | m2  | 450,000   | 36,00                        | 0,00 | 16 200,00   | 0,00000     | 0,00000 | 3 402,00  | 0,00 | 0,00 |  |  |  |  |  |  |
| K   | HSV         |          |             | Livotače plošně luscitě zelené po postřiku                       | m2  | 4 500,000 | 8,00                         | 0,00 | 36 000,00   | 0,00000     | 0,00000 | 7 560,00  | 0,00 | 0,00 |  |  |  |  |  |  |
| K   | HSV         |          |             | Poplatek za skládku  | t   | 30,244    | 450,00                       | 0,00 | 13 609,80   | 0,00000     | 0,00000 | 2 856,06  | 0,00 | 0,00 |  |  |  |  |  |  |
| K   | HSV         |          |             | Založení travníku  |     |           |                              |      |             |             |         |           |      |      |  |  |  |  |  |  |
| K   | HSV         |          |             | Založení travníku výsevem semen v rovině, se zhuštěním po        | m2  | 3 250,000 | 62,00                        | 0,00 | 201 500,00  | 0,00000     | 0,00000 | 42 315,00 | 0,00 | 0,00 |  |  |  |  |  |  |
| M   | HSV         |          |             | zasetí travní směsí  | kg  | 150,000   | 89,00                        | 0,00 | 13 350,00   | 0,00000     | 0,00000 | 2 803,50  | 0,00 | 0,00 |  |  |  |  |  |  |
| M   | HSV         |          |             | zemina pro osetí travníku, trávníkový substrát                   | t   | 350,000   | 590,00                       | 0,00 | 206 500,00  | 0,00000     | 0,00000 | 43 365,00 | 0,00 | 0,00 |  |  |  |  |  |  |
| D   | HSV         |          |             | 3 Svislá a kompletní konstrukce                                  |     |           |                              |      |             |             |         |           |      |      |  |  |  |  |  |  |
| K   | HSV         | D11      | 311355111   | Zbubování stěn angl.dvorků ze železobetonu do ztraceného bednění | m3  | 2,604     | 10 000,00                    | 0,00 | 26 040,00   | 0,79914     | 0,00000 | 5 468,40  | 0,00 | 0,00 |  |  |  |  |  |  |
| D   | HSV         |          |             | 9 Ostatní konstrukce a práce-bourání                             |     |           |                              |      |             |             |         |           |      |      |  |  |  |  |  |  |
| K   | HSV         | 221      | 916561111   | Dodávka a osazení zahonového obrubníku do beťože                 | m   | 16,000    | 485,00                       | 0,00 | 7 760,00    | 0,10564     | 0,00000 | 1 629,60  | 0,00 | 0,00 |  |  |  |  |  |  |
| K   | HSV         | 221      | 917762111   | Dodávka a osazení silničního obrubníku do beťože např.ABO        | m   | 205,700   | 495,00                       | 0,00 | 101 821,50  | 0,17642     | 0,00000 | 21 382,52 | 0,00 | 0,00 |  |  |  |  |  |  |
| K   | HSV         | 221      | 919410000   | Vyčištění,úprava šachty a dodávka s montáží poklopu              | kus | 3,000     | 11 200,00                    | 0,00 | 33 600,00   | 10,09947    | 0,00000 | 7 056,00  | 0,00 | 0,00 |  |  |  |  |  |  |
| K   | HSV         | 231      | 922561125   | Kryt komunikace z vysovky hutěrný tloušťky 5 cm                  | m2  | 423,000   | 145,00                       | 0,00 | 61 335,00   | 0,09454     | 0,00000 | 12 880,35 | 0,00 | 0,00 |  |  |  |  |  |  |
| K   | HSV         | 933      | 933 agrop   | Vyčištění schodiště před budovou od náletů                       | kpl | 1,000     | 1 720,00                     | 0,00 | 1 720,00    | 0,00000     | 0,00000 | 361,20    | 0,00 | 0,00 |  |  |  |  |  |  |
| K   | HSV         | 013      | 962052111   | Bourání degradované žilbašiny v trase angl.dvorku                | m3  | 2,520     | 3 350,00                     | 0,00 | 8 442,00    | 0,00150     | 2,40000 | 1 772,82  | 0,00 | 0,00 |  |  |  |  |  |  |
| P   | HSV         | 013      | 979081111   | Odvoz suší na skládku do 1km                                     | t   | 30,244    | 287,00                       | 0,00 | 8 678,88    | 0,00000     | 0,00000 | 1 822,78  | 0,00 | 0,00 |  |  |  |  |  |  |
| K   | HSV         | 013      | 979081121   | Odvoz suší na skládku ZKD 1km (x21 km)                           | t   | 635,124   | 13,50                        | 0,00 | 8 574,17    | 0,00000     | 0,00000 | 1 800,58  | 0,00 | 0,00 |  |  |  |  |  |  |
| D   | HSV         |          |             | 99 Přesun hmot HSV   |     |           |                              |      |             |             |         |           |      |      |  |  |  |  |  |  |
| P   | OSV         | 011      | 989012021   | Náklady na umístění stavby                                       | t   | 125,629   | 568,00                       | 0,00 | 71 357,28   | 0,00000     | 0,00000 | 14 965,03 | 0,00 | 0,00 |  |  |  |  |  |  |
| K   | NUS         | NUS1     |             | Zařízení staveniště  | %   | 0,500     | 9 839,00                     | 0,00 | 4 919,50    | 0,00000     | 0,00000 | 1 033,10  | 0,00 | 0,00 |  |  |  |  |  |  |
| K   | NUS         | NUS3     |             | Humosav. úprava  | %   | 2,500     | 9 839,00                     | 0,00 | 24 597,50   | 0,00000     | 0,00000 | 5 165,48  | 0,00 | 0,00 |  |  |  |  |  |  |
| K   | NUS         |          |             | Údržbovací práce 1.rok   |     |           |                              |      |             |             |         |           |      |      |  |  |  |  |  |  |
| M   | HSV         | MAT      | 18580421R00 | Vyplet záhonu květin v rovině, 6 x ročně                         | m2  | 114,300   | 6,00                         | 0,00 | 685,80      | 0,00000     | 0,00000 | 144,02    | 0,00 | 0,00 |  |  |  |  |  |  |
| M   | HSV         | MAT      | 02650000    | Dodávka trvalek  | KUS | 457,000   | 85,00                        | 0,00 | 38 845,00   | 0,00300     | 0,00000 | 8 157,45  | 0,00 | 0,00 |  |  |  |  |  |  |
| K   | HSV         | 136      | 18580425R00 | Odstranění odkvlečných částí trvalek, 1 x ročně                  | m2  | 114,300   | 2,50                         | 0,00 | 285,75      | 0,00000     | 0,00000 | 60,01     | 0,00 | 0,00 |  |  |  |  |  |  |
| K   | HSV         | 18400001 |             | Sázení a mulčování trvalek (4 kusy rostlin na 1 m2)              | m2  | 114,300   | 129,00                       | 0,00 | 14 744,70   | 0,00000     | 0,00000 | 3 096,39  | 0,00 | 0,00 |  |  |  |  |  |  |
| 142 | 18580431R00 |          |             | Zalití rostlin vodou, 6 x ročně                                  | m2  | 114,300   | 18,00                        | 0,00 | 2 057,40    | 0,00000     | 0,00000 | 432,05    | 0,00 | 0,00 |  |  |  |  |  |  |
| 143 |             |          |             | Zastřížení živého plotu, 2 x ročně                               | m2  | 63,000    | 18,00                        | 0,00 | 1 134,00    | 0,00000     | 0,00000 | 238,14    | 0,00 | 0,00 |  |  |  |  |  |  |
| 139 | 11110411R00 |          |             | první pokosení travníku parter, svah do 1:5,                     | m2  | 3 250,000 | 4,20                         | 0,00 | 13 650,00   | 0,00000     | 0,00000 | 2 866,50  | 0,00 | 0,00 |  |  |  |  |  |  |
| 140 |             |          |             | doset travníku výsevem semen v rovině 25 %                       | m2  | 3 250,000 | 1,80                         | 0,00 | 5 850,00    | 0,00000     | 0,00000 | 1 228,50  | 0,00 | 0,00 |  |  |  |  |  |  |
| 141 | 180405111   |          |             | Odvoz a likvidace biologicky rozložitelného odpadu               | kpl | 1,000     | 800,00                       | 0,00 | 800,00      | 0,00000     | 0,00000 | 168,00    | 0,00 | 0,00 |  |  |  |  |  |  |
|     |             |          |             | Údržbovací práce 2.rok   |     |           |                              |      |             |             |         |           |      |      |  |  |  |  |  |  |
| 135 | 18580421R00 |          |             | Vyplet záhonu květin v rovině, 6 x ročně                         | m2  | 114,300   | 6,00                         | 0,00 | 685,80      | 0,00000     | 0,00000 | 144,02    | 0,00 | 0,00 |  |  |  |  |  |  |
| 136 | 18580425R00 |          |             | Odstranění odkvlečných částí trvalek, 1 x ročně                  | m2  | 114,300   | 2,50                         | 0,00 | 285,75      | 0,00000     | 0,00000 | 60,01     | 0,00 | 0,00 |  |  |  |  |  |  |
| 137 | U-0002      |          |             | Dosadby trvalek včetně materiálu 10%                             | ks  | 50,000    | 85,00                        | 0,00 | 4 250,00    | 0,00000     | 0,00000 | 892,50    | 0,00 | 0,00 |  |  |  |  |  |  |
| 142 | 18580431R00 |          |             | Zalití rostlin vodou, 6 x ročně                                  | m2  | 114,300   | 18,00                        | 0,00 | 2 057,40    | 0,00000     | 0,00000 | 432,05    | 0,00 | 0,00 |  |  |  |  |  |  |
| 143 |             |          |             | Zastřížení živého plotu, 2 x ročně                               | m2  | 63,000    | 18,00                        | 0,00 | 1 134,00    | 0,00000     | 0,00000 | 238,14    | 0,00 | 0,00 |  |  |  |  |  |  |
|     |             |          |             | Odvoz a likvidace biologicky rozložitelného odpadu               | kpl | 1,000     | 800,00                       | 0,00 | 800,00      | 0,00000     | 0,00000 | 168,00    | 0,00 | 0,00 |  |  |  |  |  |  |

1 097 079,70  
230 386,74  
0,00

21%  
0%

1 327 466,44

Celkem bez DPH  
DPH snížené  
DPH základní  
Celkem s DPH



540/17

1937/38

1937/37

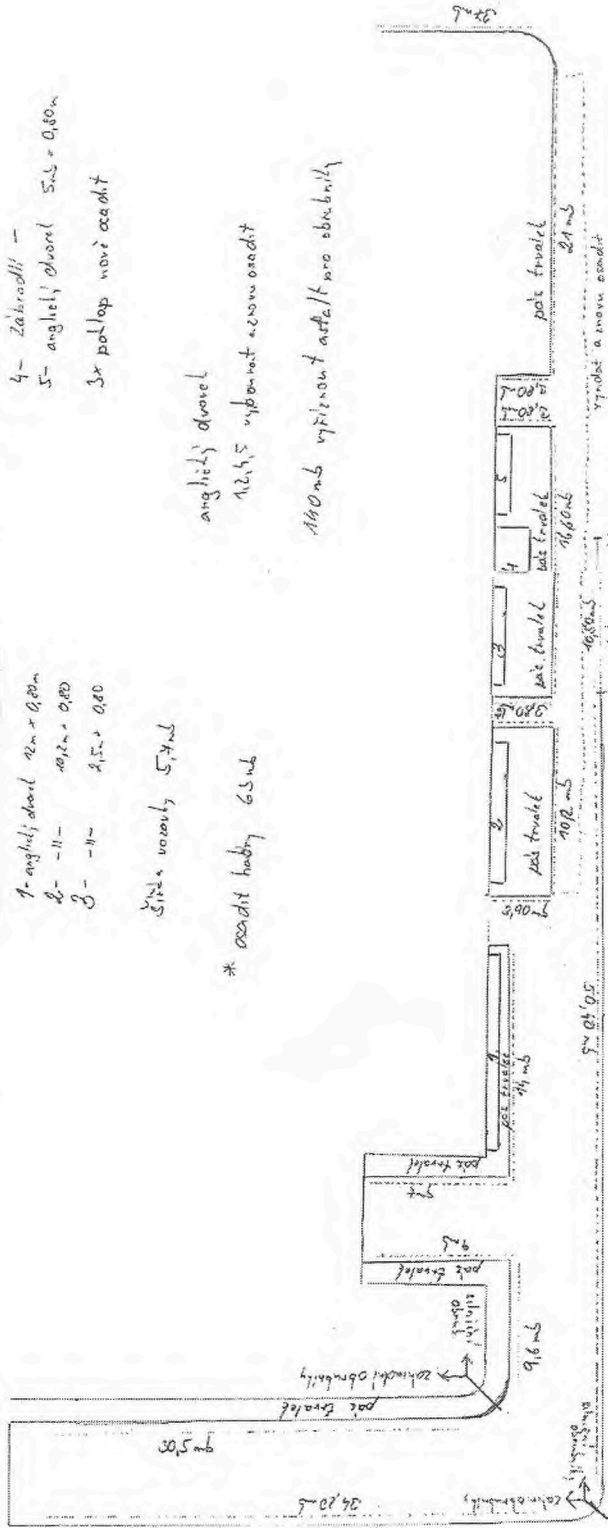
1937/61

1937/60

1937/4

1937/3





- 1- anglický dverek 12m x 0,80m
- 2- -11- 2012m x 0,80m
- 3- -11- 1,5m x 0,80m

51m x 50m  
 \* osadit hady 65m

- 4- Zabradlí -
- 5- anglický dverek 5,5m x 0,80m

3x poltop nové osadit  
 anglický dverek  
 12,5 výbor nat. z nov osadit  
 110cm výřezout ostř. t. pro obnovení

Zabradlí:  
 - nové bot. klava 5,5 x 0,60  
 - nové zabradlí  
 - nové osadit pod schody 5,5m x 1,5m

