

## SMLOUVA O DÍLO

č. objednatele: 3451

č. zhotovitele: 3/2017

uzavřená podle § 2586 a násl. zákona č. 89/2012 Sb., občanský zákoník  
(dále jen „občanský zákoník“)

(dále jen „smlouva“)

### Článek I.

#### Smluvní strany

#### Česká republika – Hasičský záchranný sbor Zlínského kraje

Sídlo: Přílucká 213, 760 01 Zlín  
IČO: 70887306  
DIČ: CZ70887306, není plátcem DPH

Bankovní spojení:

Číslo účtu:

Zastoupená:

Kontaktní osoba:

E-mail:

Telefon:

Fax:

plk. Ing. Vitem Rušarem, ředitelem  
por. Bc. Vlastimil Balcárek

(dále jen „objednatel“)

**a**

#### Obchodní firma/název Milan Machek

Sídlo/místo podnikání,

popřípadě místo trvalého pobytu:

Kontaktní adresa:

IČO:

DIČ:

Jejíž jménem jedná:

Bankovní spojení:

Číslo účtu:

Kontaktní osoba:

E-mail:

Telefon:

Fax:

K Blahobytu 243, 530 02 Pardubice

60133775

CZ5512080310

Milan Machek

Milan Machek

(dále jen „zhotovitel“)

### Článek II.

#### Předmět smlouvy

1. Předmětem této smlouvy je závazek zhotovitele zhotovit a předat řádně, včas a ve sjednané kvalitě dílo specifikované v čl. II. odst. 2 (dále jen „dílo“). Předmětem smlouvy je rovněž závazek objednatele zaplatit zhotoviteli za řádně a včas zhotovené a předané dílo sjednanou cenu.
2. Specifikace díla:  
Předmětem smlouvy je „servis automobilových žebříků“ ve specifikaci dle přílohy č. 1 této smlouvy.  
Místem plnění je místo objednavatele – stanoviště techniky, uvedeno v příloze č. 1 – specifikace.

- Podkladem pro uzavření této smlouvy je nabídka zhotovitele ze dne 14.9.2017, která byla na základě zadávacího řízení v rámci veřejné zakázky malého rozsahu evidenční číslo: MZ 28/2017, číslo jednací: HSZL-5873/E-2017 vybrána jako nejvýhodnější.

### Článek III.

#### Způsob a termín zhotovení díla, předání díla

- Zhotovitel je při zhotovení díla povinen postupovat s odbornou péčí, podle svých nejlepších znalostí a schopností, přičemž je při své činnosti povinen chránit zájmy a dobré jméno objednatele a postupovat v souladu s jeho pokyny. V případě nevhodných pokynů objednatele je zhotovitel povinen na nevhodnost těchto pokynů objednatele písemně upozornit, v opačném případě nese zhotovitel zejména odpovědnost za vady a za škodu, které v důsledku nevhodných pokynů objednatele objednateli a/nebo zhotoviteli a/nebo třetím osobám vznikly.
- Termín plnění díla: dle příloh výzvy.
- Objednatel je oprávněn oznámit vady díla a uplatnit nároky z odpovědnosti za vady díla dle volby objednatele kdykoli ve lhůtě 6 měsíců od předání díla. Pokud objednatel uplatní nárok na odstranění vady díla, zavazuje se zhotovitel tuto vadu odstranit nejpozději do deseti (10) pracovních dnů nebo ve lhůtě stanovené objednatel, pokud by výše uvedená lhůta nebyla přiměřená.

### Článek IV.

#### Vlastnické právo k zhotovované věci a nebezpečí škody na ni

- Vlastníkem je od počátku objednatel.
- Nebezpečí škody na zhotovené věci nese od počátku zhotovování do předání a převzetí díla zhotovitel.

### Článek V.

#### Cena díla a platební podmínky

- Smluvní strany se dohodly, že za dílo řádně zhotovené a předané podle této smlouvy objednatel zaplatí zhotoviteli cenu díla celkem ve výši 168.172,- Kč bez DPH (slovy:stošedesátosmtisícstosedmdesátdvě korun českých) jako cenu nejvýše přípustnou, tj. 203.488,- Kč s DPH (slovy:dvěstatřítisícčtyřistaosmdesátosm korun českých) při sazbě DPH ve výši 21 %, přičemž sazba DPH bude v případě její změny stanovena v souladu s platnými právními předpisy.

Rekapitulace celkové ceny díla:

SPECIFIKACE DÍLA	CENA v Kč		
	cena bez DPH	DPH 21%	cena vč. DPH
Automobilový žebřík Camiva ZLL 55-00 (Uherské Hradiště)	66.103 Kč	21%	79.984,63 Kč
Automobilový žebřík Camiva 3Z3 4814 (Valašské Meziříčí)	48.237 Kč	21%	58.366,77 Kč
Automobilový žebřík Camiva 2Z5 4291 (Vsetín)	53.832 Kč	21%	65.136,72 Kč

- Tato sjednaná cena díla je konečná a zahrnuje zejména veškeré výlohy, výdaje a náklady vzniklé zhotoviteli v souvislosti se zhotovením a předáním díla.
- V průběhu realizace zakázky bude cena díla placena průběžně na základě dílčích faktur vystavených zhotovitelem po řádném provedení a předání dílčího plnění díla a jeho převzetí objednatel. Faktura (daňový doklad) vystavená zhotovitelem musí obsahovat náležitosti stanovené právními předpisy, evidenční číslo smlouvy, vyčíslení

zvlášť ceny díla bez DPH, zvlášť DPH a celkovou cenu díla včetně DPH. **Součástí daňového dokladu (faktury) musí být položkový rozpis fakturovaného díla.**

4. Zhotovitel je povinen přiložit k faktuře kopie protokolu.
5. Smluvní strany se dohodly na lhůtě splatnosti faktury v délce třiceti (30) kalendářních dnů ode dne doručení faktury objednateli na adresu sídla objednatele. V případě pochybností se má za to, že dnem doručení se rozumí třetí den ode dne odeslání faktury. Cena díla se považuje za uhrazenou okamžikem odepsání fakturované ceny díla z bankovního účtu objednatele. Pokud objednatel uplatní nárok na odstranění vady díla ve lhůtě splatnosti faktury, není objednatel povinen až do odstranění vady díla uhradit cenu díla. Okamžikem odstranění vady díla začne běžet nová lhůta splatnosti faktury v délce třiceti (30) kalendářních dnů.
6. Objednatel nebude poskytovat zhotoviteli jakékoliv zálohy na úhradu ceny díla nebo její části.
7. Objednatel je oprávněn před uplynutím lhůty splatnosti faktury vrátit bez zaplacení fakturu, která neobsahuje náležitosti stanovené touto smlouvou nebo budou-li tyto údaje uvedeny chybně. Zhotovitel je povinen podle povahy nesprávnosti fakturu opravit nebo nově vyhotovit. V takovém případě není objednatel v prodlení se zaplacením ceny díla. Okamžikem doručení náležitě doplněné či opravené faktury začne běžet nová lhůta splatnosti faktury v délce třiceti (30) kalendářních dnů.

#### Článek VI.

##### Kontrola provádění díla

1. Objednatel je oprávněn kontrolovat provádění díla. Zjistí-li, že zhotovitel provádí dílo v rozporu se svými povinnostmi stanovenými touto smlouvou, je objednatel oprávněn dožadovat se toho, aby dílo bylo prováděno v souladu s touto smlouvou. Vznikly-li prováděním díla v rozporu s touto smlouvou vady, má objednatel právo požadovat po zhotoviteli jejich odstranění a bezvadné plnění. Kontrola průběhu prací na díle bude vykonávána dle potřeb objednatele. Oprávněnými osobami k provádění kontrol díla je kontaktní osoba objednatele, případně další osoby stanovené objednatelem.
2. Zhotovitel je povinen zapracovat do díla připomínky uplatněné objednatelem v průběhu zhotovení díla bez jakéhokoli nároku na zvýšení ceny díla, pokud jejich zapracování do díla nepovede prokazatelně ke zhoršení kvality zhotovovaného díla.

#### Článek VII.

##### Povinnost mlčenlivosti

1. Zhotovitel se zavazuje zachovávat ve vztahu ke třetím osobám mlčenlivost o informacích, které při plnění této smlouvy získá od objednatele nebo o objednateli či jeho zaměstnancích a spolupracovnících a nesmí je zpřístupnit bez písemného souhlasu objednatele žádné třetí osobě ani je použít v rozporu s účelem této smlouvy, ledaže se jedná:
  - a. o informace, které jsou veřejně přístupné, nebo
  - b. o případ, kdy je zpřístupnění informace vyžadováno zákonem nebo závazným rozhodnutím oprávněného orgánu.
2. Zhotovitel je povinen zavázat povinností mlčenlivosti podle odstavce 1 všechny osoby, které se budou podílet na poskytování služeb objednateli dle této smlouvy.
3. Za porušení povinnosti mlčenlivosti osobami, které se budou podílet na poskytování služeb dle této smlouvy, odpovídá zhotovitel, jako by povinnost porušil sám.
4. Povinnost mlčenlivosti trvá i po skončení účinnosti této smlouvy.
5. Veškerá komunikace mezi smluvními stranami bude probíhat prostřednictvím osob oprávněných jednat jménem smluvních stran, kontaktních osob, popř. jimi pověřených pracovníků.

## Článek VIII.

### Smluvní pokuty a odstoupení od smlouvy

1. V případě nedodržení termínu zhotovení a předání řádně zhotoveného díla podle čl. III. ze strany zhotovitele, v případě nepřevzetí díla ze strany objednatele z důvodů vad díla nebo v případě prodlení zhotovitele s odstraněním vad díla je zhotovitel povinen uhradit objednateli smluvní pokutu ve výši 0,05 % z celkové ceny díla s DPH za každý i započatý kalendářní den prodlení.
2. Jestliže zhotovitel poruší jakoukoli povinnost podle čl. VII., zavazuje se zhotovitel uhradit objednateli smluvní pokutu ve výši 5.000,- Kč (slovy: pět tisíc korun českých) za každé jednotlivé porušení povinnosti.
3. Objednatel je povinen zaplatit zhotoviteli za prodlení s úhradou faktury po sjednané lhůtě splatnosti úrok z prodlení ve výši 0,05 % z dlužné částky vč. DPH dle příslušné faktury za každý, byť i započatý, den prodlení.
4. Smluvní pokuta a úrok z prodlení jsou splatné do čtrnácti (14) kalendářních dnů ode dne jejího uplatnění.
5. Zaplacením smluvní pokuty a úroku z prodlení není dotčen nárok smluvních stran na náhradu škody nebo odškodnění v plném rozsahu ani povinnost zhotovitele řádně dokončit dílo.
6. Za podstatné porušení této smlouvy zhotovitelem, které zakládá právo objednatele na odstoupení od této smlouvy, se považuje zejména:
  - a) prodlení zhotovitele se zhotovením a předáním řádně zhotoveného díla o více než sedm (7) kalendářních dnů;
  - b) neodstranění vad díla ve lhůtě stanovené podle čl. III.;
  - c) porušení jakékoli povinnosti zhotovitele podle čl. VII.;
  - d) nezpracování připomínek objednatele do díla;
  - e) postup zhotovitele při zhotovení díla v rozporu s pokyny objednatele.
7. Objednatel je dále oprávněn od této smlouvy odstoupit v případě, že
  - a) vůči majetku zhotovitele probíhá insolvenční řízení, v němž bylo vydáno rozhodnutí o úpadku, pokud to právní předpisy umožňují;
  - b) insolvenční návrh na zhotovitele byl zamítnut proto, že majetek zhotovitele nepostačuje k úhradě nákladů insolvenčního řízení;
  - c) zhotovitel vstoupí do likvidace.
8. Zhotovitel je oprávněn od smlouvy odstoupit v případě, že objednatel bude v prodlení s úhradou svých peněžitých závazků vyplývajících z této smlouvy po dobu delší než šedesát (60) kalendářních dní.
9. Objednatel je oprávněn vypovědět tuto smlouvu kdykoliv s třicetidenní (30) výpovědní lhůtou, která počíná běžet prvním dnem následujícím po doručení výpovědi. V takovém případě je zhotovitel povinen učinit již jen takové úkony, bez nichž by mohly být zájmy objednatele vážně ohroženy.
10. Účinky každého odstoupení od smlouvy nastávají okamžikem doručení písemného projevu vůle odstoupit od této smlouvy druhé smluvní straně. Odstoupení od smlouvy se nedotýká zejména nároku na náhradu škody, smluvní pokuty a povinnosti mlčenlivosti.

#### Článek IX.

##### **Záruka a sankce za její nedodržení**

1. Zhotovitel odpovídá za kvalitu jím prováděných prací (dílů) dle této smlouvy po dobu 6 měsíců a na vyměněné náhradní díly po dobu 12 měsíců od data předání.
2. Reklamace vad musí být provedena písemně.
3. Zhotovitel se zavazuje odstranit jím uznané reklamované vady ve lhůtě 10 dnů od doručení reklamace objednatele.
4. Zhotovitel je povinen v případě prodlení s vyřízením reklamace zaplatit objednateli smluvní pokutu ve výši 500,- Kč, a to za každý případ a za každý kalendářní den prodlení. Sjednanou smluvní pokutu je povinen zaplatit do čtrnácti (14) kalendářních dnů ode dne jejího uplatnění.
5. Reklamace jsou ze strany objednatele řešeny kontaktní osobou objednatele.

#### Článek X.

##### **Ostatní ujednání**

1. Zhotovitel je oprávněn provádět změny ve složení realizačního týmu, který poskytuje objednateli služby na základě této smlouvy, pouze s předchozím souhlasem objednatele. Zhotovitel je povinen provést změnu člena realizačního týmu na základě odůvodněného požadavku Objednatele, a to bez zbytečného odkladu po uplatnění tohoto požadavku u zhotovitele.
2. Smluvní strany jsou povinny bez zbytečného odkladu oznámit druhé smluvní straně změnu údajů v záhlaví smlouvy.
3. Zhotovitel není bez předchozího písemného souhlasu objednatele oprávněn postoupit práva a povinnosti z této smlouvy na třetí osobu.
4. Zhotovitel je povinen dokumenty související s poskytováním služeb dle této smlouvy uchovávat nejméně po dobu pěti (5) let od konce účetního období, ve kterém došlo k zaplacení poslední části ceny poskytnutých služeb popř. k poslednímu zdanitelnému plnění dle této smlouvy, a to zejména pro účely kontroly oprávněnými kontrolními orgány.
5. Zhotovitel je povinen umožnit kontrolu dokumentů souvisejících s poskytováním služeb dle této smlouvy ze strany objednatele a jiných orgánů oprávněných k provádění kontroly, a to zejména ze strany Ministerstva vnitra ČR, Ministerstva financí ČR, územních finančních orgánů, Nejvyššího kontrolního úřadu, případně dalších orgánů oprávněných k výkonu kontroly a ze strany třetích osob, které tyto orgány ke kontrole pověří nebo zmocní.
6. Zhotovitel je povinen ve smyslu ustanovení § 2 písm. e) zákona č. 320/2001 Sb., o finanční kontrole ve veřejné správě a o změně některých zákonů (zákon o finanční kontrole), spolupůsobit při výkonu finanční kontroly.
7. Zhotovitel je povinen upozornit objednatele písemně na existující či hrozící střet zájmů bezodkladně poté, co střet zájmů vznikne nebo vyjde najevo, pokud zhotovitel i při vynaložení veškeré odborné péče nemohl střet zájmů zjistit před uzavřením této smlouvy.
8. Zhotovitel bez jakýchkoliv výhrad souhlasí se zveřejněním své identifikace a dalších údajů uvedených ve smlouvě včetně ceny díla.

#### Článek XI.

##### **Závěrečná ustanovení**

1. Kontaktní osoby smluvních stran uvedené v čl. I jsou oprávněny k poskytování součinnosti dle této smlouvy, nejsou však jakkoli oprávněny či zmocněny ke sjednávání změn nebo rozsahu této smlouvy.



2. **Smlouva nabývá platnosti dnem jejího podpisu oběma smluvními stranami a účinnosti dnem jejího zveřejnění v registru smluv** dle zákona č. 340/2015 Sb., o registru smluv. Smlouva bude do registru smluv uveřejněna Hasičským záchranným sborem Zlínského kraje, a to nejdéle do 30 dnů od uzavření této smlouvy. Informace o zveřejnění smlouvy v registru smluv bude doručena druhé smluvní straně (prodávajícímu) do datové schránky, je-li zřízena, popř. na elektronickou adresu uvedenou u prodávajícího v záhlaví smlouvy.
3. S odkazem na zákon č. 340/2015 Sb., o zvláštních podmínkách účinnosti některých smluv, uveřejňování těchto smluv a o registru smluv (zákon o registru smluv), v platném znění, se smluvní strany dohodly, že tuto smlouvu uveřejní v registru smluv za podmínek stanovených uvedeným zákonem. Smluvní strany prohlašují, že skutečnosti uvedené v této smlouvě nepovažují za obchodní tajemství ve smyslu ust. § 504 občanského zákoníku a udělují svolení k jejich užití a zveřejnění bez ustanovení jakýchkoliv dalších podmínek.
4. Tato smlouva je uzavřena podle § 2586 a násl. občanského zákoníku.
5. Tato smlouva může být změněna pouze dohodou smluvních stran v písemné formě.
6. Smluvní strany se zavazují, že veškeré spory vzniklé v souvislosti s realizací smlouvy budou řešeny smírnou cestou – dohodou. Nedojde-li k dohodě, budou spory řešeny před příslušnými obecnými soudy.
7. Veškerá korespondence mezi smluvními stranami, včetně jejich prohlášení, je ve vztahu k této smlouvě irelevantní, není-li ve smlouvě stanoveno jinak.
8. Tato smlouva je vyhotovena ve dvou (2) stejnopisech, z nichž jeden (1) obdrží objednatel a jeden (1) zhotovitel. Objednatel po podpisu této smlouvy vyznačí na všechny stejnopisy evidenční číslo této smlouvy.
9. Každá ze smluvních stran prohlašuje, že tuto smlouvu uzavírá svobodně a vážně, že považuje obsah této smlouvy za určitý a srozumitelný, a že jsou jí známy veškeré skutečnosti, jež jsou pro uzavření této smlouvy rozhodující, na důkaz čehož připojují smluvní strany k této smlouvě své podpisy.
10. Nedílnou součástí této smlouvy jsou níže uvedené přílohy.

#### Seznam příloh:

**příloha č. 1:** Specifikace servis automobilových žebříků Camiva AZ 30

Ve Zlině dne 12 -10- 2017

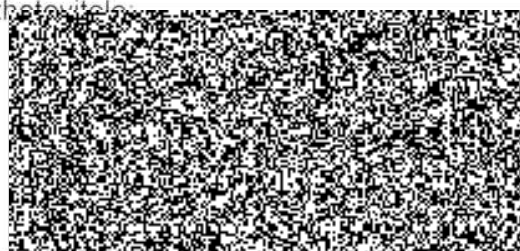
Za objednatele:



plk. Ing. ...  
ředitel HZS Zlínského kraje

V Pardubicích dne 5.10.2017

Za zhotovitele:



Milan Machek  
OSVČ

## Příloha č. 1: Specifikace servis automobilových žebříků Camiva AZ 30

### **Servis a výstupní kontrola nastavby automobilových žebříků Camiva AZ 30 dle podmínek výrobce v 10., 12. a 17 roce**

1. Diagnostika elektronického, elektrického a hydraulického systému pomocí diagnostického programu dle výrobce.
2. Kontrola hydraulického systému
  - a. podvozku  
Kontrola čistoty systému odvzdušnění.  
Prověření těsnosti nádrže a spojů.
  - b. koše  
Prověření těsnosti nádrže a spojů.
  - c. systému otáčení  
Prověření těsnosti nádrže a spojů.
  - d. systému pro vysouvání / zasouvání sady  
Prověření těsnosti bubnu, motoru a spojů.
3. Kontrola mechanických a hydraulických částí  
Kontrola upevnění nastavby na podvozku.  
Kontrola upevnění podpěry žebříkové sady.  
Kontrola otáček hydraulického čerpadla.  
Kontrola otáček hydraulického čerpadla při povelu k pohybu.  
Kontrola otáček hydraulického čerpadla při provozním tlaku.  
Kontrola otáček hydraulického čerpadla při maximálním tlaku.  
Kontrola hadic a jejich upevnění na hydraulickém čerpadle.  
Kontrola vstupního tlaku rozvaděče stabilizace.
  - a. aretace pérování  
Kontrola stavu lana aretace pérování.  
Kontrola tlaku aretace pérování.  
Kontrola funkce presostatu.
    - b. přední stabilizační podpěry  
Kontrola upevnění stabilizačních ramen k rámu podvozku.  
Kontrola vysunutí a zasunutí ramen.  
Kontrola zvedání a klesání předních podpěr.  
Kontrola funkce zámků a promazání.  
Kontrola tlaku přední pravé stabilizační podpěry.  
Kontrola tlaku přední levé stabilizační podpěry.  
Kontrola předního pravého ramena presostatu.  
Kontrola předního levého ramene presostatu.  
Kontrola těsnosti hydraulických válců a hydraulických hadic.  
Kontrola oranžových přerušovaných světel na podpěrách.  
Kontrola maximálního vysunutí ramen.
      - c. zadní stabilizační podpěry  
Kontrola upevnění stabilizačních ramen k rámu podvozku.  
Kontrola vysunutí a zasunutí ramen.  
Kontrola zvedání a klesání zadních podpěr.  
Kontrola funkce zámků a promazání.  
Kontrola tlaku zadní pravé stabilizační podpěry.  
Kontrola tlaku zadní levé stabilizační podpěry.  
Kontrola zadního pravého ramena presostatu.  
Kontrola zadního levého ramene presostatu.  
Kontrola těsnosti hydraulických válců a hydraulických hadic.  
Kontrola oranžových přerušovaných světel na podpěrách.  
Kontrola maximálního vysunutí ramen.
        - d. točna  
Kontrola funkce vahadla a jeho zajištění.  
Kontrola stavu hydraulických válců.

Kontrola stavu hydraulických hadic.

e. s košem

Funkce nouzového čerpadla v koši.

Korekce při zdvihu koše.

Korekce při poklesu koše.

Kontrola funkce spojovacích madel a promazání.

Kontrola lana vysunutí a zasunutí.

Kontrola upevnění lan na bubnu.

Kontrola napětí elektrických kabelů.

Kontrola otáček hydraulického čerpadla.

Kontrola tlaku otáček hydraulického čerpadla při povelu k pohybu žebříkové sady.

Kontrola tlaku hydraulického oleje.

Kontrola hydraulických hadic a jejich upevnění na hydraulickém čerpadle.

Kontrola vstupního tlaku rozvaděče stabilizace.

Kontrola těsnosti válců stabilizace.

#### 4. Kontrola žebříku

##### a. Zvedání / klesání

Kontrola tlaku hydraulického oleje při zvedání.

Kontrola tlaku hydraulického oleje při klesání.

Promazání čepů.

##### b. Vysunutí / zasunutí

Vyčištění a namazání vnitřní patky žebříkové sady.

Kontrola stavu a seřízení spodních patek žebříkové sady.

Kontrola stavu žebříkové sady.

Kontrola dorazů pro vysunutí a zasunutí.

Kontrola tlaku hydraulického oleje při vysouvání žebříkové sady.

Kontrola tlaku hydraulického oleje při zasouvání žebříkové sady.

##### c. Kontrola otáčení žebříkové sady

Kontrola vůle mezi zuby.

Kontrola a promazání věnce.

Kontrola tlaku hydraulického oleje při otáčení vpravo.

Kontrola tlaku hydraulického oleje při otáčení vlevo.

##### d. Kontrola stranového vyrovnání

Kontrola a promazání věnce.

Kontrola pohotovosti pohybů - zprava doleva / zleva doprava.

Kontrola tlaku hydraulického oleje stranového vyrovnání.

#### 5. Kontrola pohybů žebříku bez koše

Kontrola pohotovosti pohybů jednotlivě.

Kontrola pohotovosti pohybů současně.

Kontrola času pro dosažení mezní polohy 74° z transportní polohy.

Kontrola času pro dosažení transportní polohy z mezní polohy 74°.

Kontrola času pro maximální vysunutí 30 m.

Kontrola času pro zasunutí z 30 m.

Kontrola otočení vpravo o 360°.

Kontrola otočení vlevo o 360°.

Kontrola zátěže : 3 osoby, 2 osoby, 1 osoba, 8 osob.

Kontrola funkce opřeného žebříku.

Kontrola funkce přetížení žebříku.

Kontrola stranového vyrovnání.

Prověření funkce kontroly zvukové signalizace při dosažení mezních hodnot dosahu žebříku.

#### 6. Kontrola pohybů žebříku s košem

Kontrola pohotovosti pohybů jednotlivě.

Kontrola pohotovosti pohybů současně.

Kontrola pohotovosti pohybů z koše.

Kontrola rychlosti pohybů při ovládání z koše, z točny.

Kontrola času pro dosažení mezní polohy 74° z transportní polohy.

Kontrola času pro dosažení transportní polohy z mezní polohy 74°.



Kontrola času pro maximální vysunutí 30 m.  
Kontrola času pro zasunutí z 30 m.  
Kontrola otočení vpravo o 360°.  
Kontrola otočení vlevo o 360°.  
Kontrola zátěže : 3 osoby, 2 osoby, 1 osoba.  
Kontrola vyrovnávání koše.  
Prověření funkce kontroly zvukové signalizace při dosažení mezních hodnot dosahu žebříku.

#### 7. Kontrola údajů (měření) poloh přidavným měřicím zařízením

Kontrola údajů při zvedání a klesání.  
Kontrola údajů při vysouvání a zasouvání žebříkové sady.  
Kontrola údajů při otáčení žebříkové sady.  
Kontrola údajů při stranovém vyrovnání.  
Kontrola hodnot nárazu koše.

#### 8. Prověření ostatních bezpečnostních prvků

Prověření bezpečnostních prvků v kabině.  
Kontrola transportní polohy koše, stabilizátoru a signalizace.  
Kontrola funkce snímače podpěr na zem.  
Kontrola nemožnosti destabilizace žebříku pokud je mimo transportní polohu.  
Kontrola ovládání stabilizace a automatické destabilizace.  
Kontrola maximálního vyložení žebříku při třech vysunutých podpěrách na maximum a při jedné vysunuté na minimum, tato kontrola bude proveden čtyřikrát a to vždy při jiné podpěře vysunuté na minimum, porovnání výsledků všech čtyřech zkoušek - diagramů žebříku.  
Prověření maximálního vyložení žebříku při vysunutých čtyřech podpěrách na maximum.  
Kontrola zpomalení a zastavení pohybu v okolí kabiny.  
Kontrola zákrytu příčlí.  
Kontrola nárazu žebříkové sady při klesání.  
Kontrola nárazu při otáčení.  
Kontrola zavěšení a zajištění koše.  
Kontrola signalizace nárazu koše (točna / koš).  
Kontrola rtuťových spínačů a vyrovnávání koše.  
Kontrola nouzového vypínače a odblokování nouzového vypínače v koši a na točně.

#### 9. Provedení zátěžových zkoušek dle platných norem

Statická zkouška.  
Dynamická zkouška.  
Zkouška jistění proti přetížení – akustická signalizace při přetížení.

#### 10. Kontrola ostatních prvků

##### a. Nouzový agregát

Kontrola tlaku hydraulického oleje.  
Kontrola ovládání rozvaděče.  
Kontrola funkce všech pohybů.  
Kontrola uchycení nouzového pohonu.  
Kontrola obtoku vstupu rozvaděče.

##### b. Ostatní

Kontrola generátoru 220 V.  
Kontrola světlometů 220 V.  
Kontrola pracovních reflektorů v koši, na sadě a na točně.  
Kontrola lafetové proudnice.  
Kontrola vodní clony koše.

#### 11. Provedení zátěžových zkoušek dle platných norem

Statická zkouška.  
Dynamická zkouška.  
Zkouška jistění proti přetížení – akustická signalizace při přetížení.

## 12. Závěrečná zpráva

Zápis o provedení odborného servisu včetně výstupních údajů naměřených při zkouškách.

### **I. Servis a výstupní kontrola nastavby AZ 30 CAMIVA, dle podmínek výrobce v 10. roce**

**stanoviště: Železničního vojska 1347, Valašské Meziříčí**

13. Hydraulický systém – kontrola hladiny hydraulického oleje – doplnění:
  - a. podvozku,
  - b. koše,
  - c. systému otáčení,
  - d. systému pro vysouvání / zasouvání sady.
14. Nouzový zdroj – výměna motorového oleje.
15. Nouzový zdroj – oprava karburátoru.
16. Celkové promazání žebříkové sady a stabilizačních podpěr.
17. Výměna kluzáků žebříkové sady.
18. Výměna vypínače – nonstop.
19. Součástí servisu v 10. roce dle požadavků výrobce je servisní a výstupní kontrola dle bodu 1 až 11.

Termín provedení: po dohodě se zadavatelem nejpozději do 30.11.2017.

### **II. Servis a výstupní kontrola nastavby AZ 30 CAMIVA, dle podmínek výrobce v 12. roce**

**stanoviště: Havlíčkova 327, Vsetín**

20. Hydraulický systém – kontrola hladiny hydraulického oleje – doplnění:
  - a. podvozku,
  - b. koše,
  - c. systému otáčení,
  - d. systému pro vysouvání / zasouvání sady.
21. Nouzový zdroj – výměna motorového oleje.
22. Celkové promazání žebříkové sady a stabilizačních podpěr.
23. Výměna nárazové lišty koše.
24. Výměna snímače množství oleje v pomocném motoru.
25. Součástí servisu v 12. roce dle požadavků výrobce je servisní a výstupní kontrola dle bodu 1 až 11.

Termín provedení: po dohodě se zadavatelem nejpozději do 30.11.2017

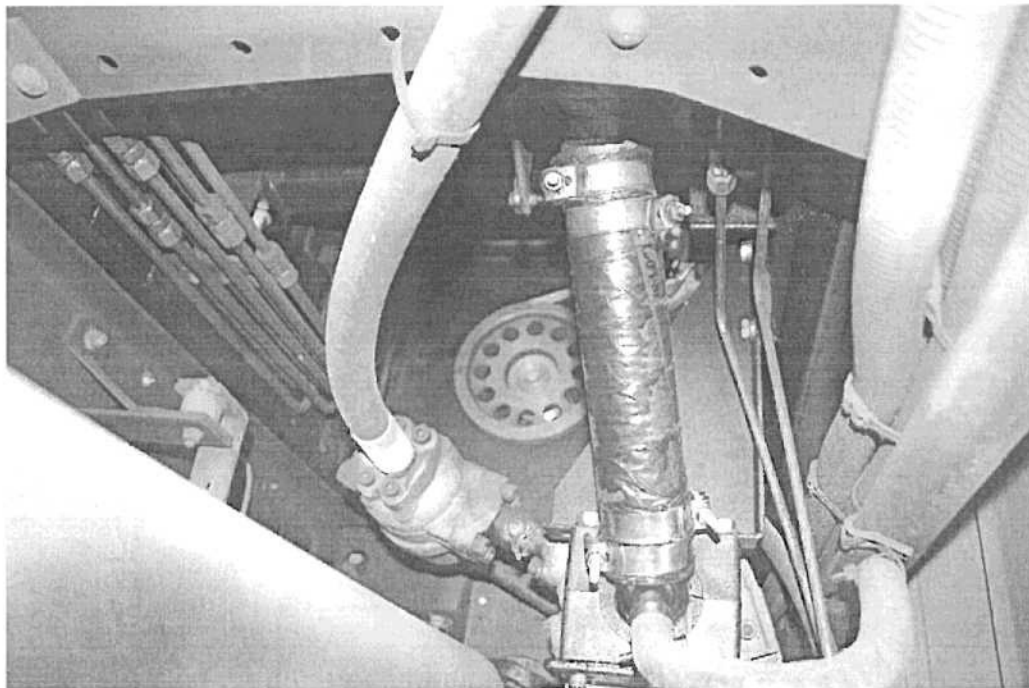
### **I. Servis a výstupní kontrola nastavby AZ 30 CAMIVA, dle podmínek výrobce v 17. roce (r.v. 2000) – 5 let po celkové opravě**

**stanoviště: Boženy Němcové 834, Uherské hradiště**

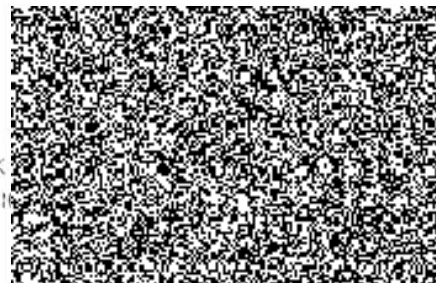
26. Hydraulický systém – kontrola hladiny hydraulického oleje – doplnění:
  - a. podvozku,
  - b. koše,
  - c. systému otáčení,
  - d. systému pro vysouvání / zasouvání sady.
27. Výměna nefunkčního anemometru
28. Oprava signalizace vysunutých podpěr
29. Výměna tlakové hadice - propouští olej (upřesněno dle foto).

30. Součástí servisu v 17. roce dle požadavků výrobce je servisní a výstupní kontrola dle bodu 1 až 11.

Termín provedení: po dohodě se zadavatelem nejpozději do 30.11.2017.

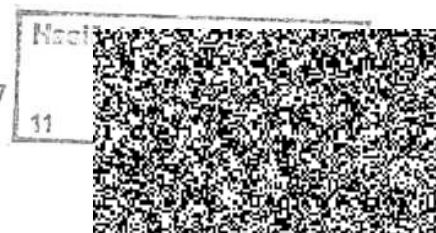


V Pardubicích dne 5.10.2017



USVC

12-10-2017



Naci

11