



KUMSP00RL2KP

Obchodní podmínky

Veřejná zakázka č. 12/2017

## SMLOUVA

na zhotovení projektové dokumentace, výkon inženýrské činnosti, výkon funkce koordinátora bezpečnosti a ochrany zdraví při práci na staveništi po dobu přípravy stavby a autorského dozoru

### ČÁST A Obecná ustanovení

#### I. Smluvní strany

MORAVSKOSLEZSKÝ KRAJ - KRAJSKÝ ÚŘAD		
ČÍSLO SMLOUVY (DODATKU) -1-		
03492 poř. číslo	2017 rok	17 zkr. odb.

#### 1. Moravskoslezský kraj

Se sídlem: 28. října 117, 702 18 Ostrava  
 Zastoupen: prof. Ing. Ivo Vondrákem, CSc., hejtmánem kraje  
 IČO: 70890692  
 DIČ: CZ70890692  
 Bankovní spojení: Česká spořitelna, a.s.  
 Číslo účtu: 27-1650676349/0800

Osoby oprávněné jednat ve věcech technických:



(dále jen v části B a D „objednatel“ a v části C „příkazce“)

#### 2. ATELIER38 s.r.o.

Se sídlem: Porážková 1424/20, 702 00 Ostrava – Moravská Ostrava  
 Zastoupena: Vladimírem Milatou, jednatelem  
 IČO: 25858343  
 DIČ: CZ25858343  
 Bankovní spojení: Raiffeisenbank, a.s.  
 Číslo účtu: 317298001/5500  
 Zapsána v obchodním rejstříku vedeném Krajským soudem v Ostravě, oddíl C, vložka 22647

(dále jen v části A, B a D „zhotovitel“ a v části C „příkazník“)

## II. Základní ustanovení

1. Smluvní strany dohodly, že se jejich závazkový vztah řídí zákonem č. 89/2012 Sb., občanský zákoník, ve znění pozdějších předpisů (dále jen „občanský zákoník“), a uzavírají tuto *Smlouvu na zhotovení projektové dokumentace, výkon inženýrské činnosti, výkon funkce koordinátora bezpečnosti a ochrany zdraví při práci na staveništi po dobu přípravy stavby a autorského dozoru* (dále jen „smlouva“). Smlouva je uzavřena v části B podle ustanovení § 2586 a násl. občanského zákoníku a v části C podle ustanovení § 2430 a násl. občanského zákoníku.
2. Smluvní strany prohlašují, že údaje uvedené v čl. I této smlouvy jsou v souladu se skutečností v době uzavření smlouvy. Smluvní strany se zavazují, že změny dotčených údajů oznámí bez prodlení písemně druhé smluvní straně. Při změně identifikačních údajů smluvních stran včetně změny účtu není nutné uzavírat ke smlouvě dodatek.
3. Zhotovitel prohlašuje, že bankovní účet uvedený v čl. I odst. 2 této smlouvy je bankovním účtem zveřejněným ve smyslu zákona č. 235/2004 Sb., o dani z přidané hodnoty, ve znění pozdějších předpisů (dále jen „zákon o DPH“). V případě změny účtu zhotovitele je zhotovitel povinen doložit vlastnictví k novému účtu, a to kopií příslušné smlouvy nebo potvrzením peněžního ústavu; nový účet však musí být zveřejněným účtem ve smyslu předchozí věty.
4. Smluvní strany prohlašují, že osoby podepisující tuto smlouvu jsou k tomuto jednání oprávněny.
5. Zhotovitel prohlašuje, že je odborně způsobilý k zajištění předmětu plnění podle této smlouvy.
6. Účelem smlouvy je získání nezbytné dokumentace a zajištění nezbytných činností pro následnou realizaci stavby „Pavilon L – stavební úpravy“ v areálu Slezské nemocnice v Opavě, příspěvková organizace, IČO: 47813750, se sídlem Olomoucká 470/86, 746 01 Opava.

## ČÁST B

### Smlouva o dílo na zhotovení projektové dokumentace

## III. Předmět plnění

1. Zhotovitel se zavazuje zpracovat pro objednatel projektovou dokumentaci stavby „Pavilon L – stavební úpravy“ v areálu Slezské nemocnice v Opavě, příspěvková organizace, IČO: 47813750, se sídlem Olomoucká 470/86, 746 01 Opava (dále jen „stavba“) a projednat ji s dotčenými orgány státní správy a účastníky společného územního a stavebního řízení (dále jen „dílo“). Projektová dokumentace bude zpracována na základě studie zpracované projektantem, společností OSA Projekt s.r.o., IČO: 47155337, se sídlem Kafkova 1133/10, 702 00 Ostrava v listopadu 2015. Podrobná specifikace díla je uvedena v odst. 2 - 6 tohoto článku smlouvy.
2. Dílo má následující části a rozsah:

### **2.1. Zaměření**

Předmětem této části díla je polohopisné a výškopisné zaměření místa stavby a přímo navazujících ploch včetně inženýrských sítí.

## **2.2. Průzkumy**

Předmětem této části díla budou veškeré průzkumy potřebné pro zpracování projektové dokumentace nebo oznámení dle odst. 2.3 tohoto článku smlouvy.

## **2.3. Oznámení ve smyslu zákona č. 100/2001 Sb., o posuzování vlivů na životní prostředí a o změně některých souvisejících zákonů, ve znění pozdějších předpisů**

Oznámení bude zpracováno v souladu s požadavky zákona č. 100/2001 Sb., o posuzování vlivů na životní prostředí a o změně některých souvisejících zákonů, ve znění pozdějších předpisů (dále jen „zákon č. 100/2001“).

## **2.4. Společná projektová dokumentace pro vydání společného územního rozhodnutí a stavebního povolení**

Společná projektová dokumentace bude obsahovat veškeré náležitosti stanovené zákonem č. 183/2006 Sb., o územním plánování a stavebním řádu (stavební zákon), ve znění pozdějších předpisů (dále jen „stavební zákon“), vyhláškou č. 499/2006 Sb., o dokumentaci staveb, ve znění pozdějších předpisů (dále jen „vyhláška č. 499/2006“) a souvisejícími předpisy, včetně dokladů o výsledcích jednání s příslušnými orgány a organizacemi pověřenými výkonem státní správy a s ostatními účastníky řízení tak, aby mohlo být vydáno pravomocné společné územní rozhodnutí a stavební povolení.

## **2.5. Projektová dokumentace stavby, která bude použita pro výběr zhotovitele a pro provádění stavby (dále jen „PDPS“)**

Projektová dokumentace bude obsahovat veškeré náležitosti stanovené stavebním zákonem a souvisejícími předpisy a zakreslení všech inženýrských sítí (tras technické infrastruktury) dotčených realizací projektované stavby. Dále bude obsahovat kompletní dokladovou část obsahující veškerá vyjádření a rozhodnutí příslušných orgánů a organizací pověřených výkonem státní správy a ostatních účastníků správních řízení včetně správců inženýrských sítí (tras technické infrastruktury).

Projektová dokumentace bude zpracována do podrobností nezbytných pro zpracování nabídky pro realizaci stavby dle § 92 zákona č. 134/2016 Sb., o zadávání veřejných zakázek (dále jen „ZZVZ“).

Projektová dokumentace stavby bude obsahovat dokumentaci stavebních objektů a provozních souborů ve smyslu zákona č. 134/2016 Sb., § 92 odst. 1 písm. a), soupis stavebních prací, dodávek a služeb s výkazem výměr, a to rovněž v elektronické podobě dle § 92 odst. 1 písm. b) při dodržení § 89 odst. 5 a 6 a dále technické podmínky dle § 89, způsobem dle § 90 a klasifikaci dle přímo použitelného předpisu Evropské unie - Nařízení Evropského parlamentu a Rady (ES) č. 2195/2002 ze dne 5. listopadu 2002 o společném slovníku pro veřejné zakázky (CPV), v platném znění. Dále bude obsahovat položkový rozpočet nákladů stavby, členěný dle jednotlivých stavebních objektů a provozních souborů.

Výkaz výměr a technické podmínky budou ve všech paré projektové dokumentace. Paré č. 1 bude navíc obsahovat oceněný položkový rozpočet nákladů stavby. Výkaz výměr bude členěn dle jednotlivých stavebních objektů a provozních souborů.

Technické podmínky stavby budou v souladu s předpisy a normami České republiky a Evropských společenství v oblasti výstavby a stavebnictví.

Součástí plnění je dále zajištění zejména součinnosti zhotovitele objednateli při zadávání veřejné zakázky na stavbu (účast na prohlídce místa plnění, zpracování návrhu vysvětlení zadávací dokumentace), které se budou vztahovat k projektové

dokumentaci a případné navazující doplnění či zpřesnění zpracované projektové dokumentace, dále poskytování součinnosti před zahájením stavby a při realizaci stavby, které spočívá v doplnění či úpravě projektové dokumentace (změnová řízení).

3. Jednotlivé dokumenty, které jsou předmětem díla, budou objednateli předány takto:
  - dokumentace dle odstavce 2 bodu 2.1 a 2.2 tohoto článku smlouvy budou objednateli dodány ve 2 vyhotoveních a 1x na CD ve formátu pro texty \*.doc (\*.rtf), pro tabulky \*.xls, pro skenované dokumenty \*.pdf, pro výkresovou dokumentaci \*.dwg,
  - oznámení dle odstavce 2 bodu 2.3 tohoto článku smlouvy bude objednateli předáno ve 4 vyhotoveních a 1x na CD ve formátu pro texty \*.doc (\*.rtf), pro tabulky \*.xls, pro skenované dokumenty \*.pdf, pro výkresovou dokumentaci \*.dwg,
  - dokumentace dle odstavce 2 bodu 2.4 tohoto článku smlouvy budou objednateli dodány vždy ve 4 vyhotoveních a 2 x na CD ve formátu pro texty \*.doc (\*.rtf), pro rozpočty a výkazy výměr \*.xls, pro skenované dokumenty \*.pdf, pro výkresovou dokumentaci \*.dwg a zároveň \*.pdf. Dále budou po vydání pravomocných rozhodnutí objednateli předány dokumentace ověřené stavebním úřadem,
  - dokumentace dle odstavce 2 bodu 2.5 tohoto článku budou objednateli dodány ve 4 vyhotoveních a 2x na CD ve formátu pro texty \*.doc (\*.rtf), pro rozpočty a výkazy výměr \*.xls, pro skenované dokumenty \*.pdf, pro výkresovou dokumentaci \*.dwg a zároveň \*.pdf (jedno CD nebude obsahovat rozpočty. Tato skutečnost bude na CD zřetelně označena).
4. Projektované stavební práce a dodávky v **oceněném soupisu prací („oceněný položkový rozpočet“)** zpracovaném k projektové dokumentaci **dle odstavce 2 bodu 2.5.** tohoto článku smlouvy **musí být oceněny dle některé platné standardizované cenové soustavy** (jednotný ceník stavebních prací, např. RTS nebo ÚRS) **v její aktuální cenové úrovni** platné v době zpracování.
5. Projektová dokumentace bude zpracována v souladu se zákonem č. 309/2006 Sb., kterým se upravují další požadavky bezpečnosti a ochrany zdraví při práci v pracovněprávních vztazích a o zajištění bezpečnosti a ochrany zdraví při činnosti nebo poskytování služeb mimo pracovněprávní vztahy (zákon o zajištění dalších podmínek bezpečnosti a ochrany zdraví při práci), ve znění pozdějších předpisů (dále jen „zákon č. 309/2006“) a nařízením vlády č. 591/2006 Sb., o bližších minimálních požadavcích na bezpečnost a ochranu zdraví při práci na staveništích, ve znění pozdějších předpisů. Součástí projektové dokumentace bude plán bezpečnosti a ochrany zdraví při práci na staveništi (dále jen "plán BOZP") zpracovaný s ohledem na druh a velikost stavby tak, aby plně vyhovoval potřebám zajištění bezpečné a zdravé neohrožující práce. V plánu BOZP budou uvedena potřebná opatření z hlediska časové potřeby i způsobu provedení.
6. K projektové dokumentaci stavby dle odstavce 2 bodu 2.5 tohoto článku zpracuje zhotovitel návrh časového a finančního harmonogramu stavby.
7. Projektová dokumentace bude obsahovat všechny části a náležitosti dle vyhlášky č. 499/2006. V případě, že by s ohledem na charakter či specifickou projektovanou stavbu nebyla cíleně některá ze součástí projektové dokumentace zpracovávána, např. s ohledem na povahu a rozsah stavby, uvede zhotovitel v příslušných částech projektové dokumentace důvod, proč není potřeba tuto část projektové dokumentace zpracovávat.
8. Nad rámec příslušných vyhlášek uvedených v odst. 5 a 7 tohoto článku smlouvy bude součástí projektové dokumentace (díla) dle tohoto článku vždy samostatné stanovisko autorizovaného statika, v němž statik uvede části stavby, které posuzoval. V případě, že projektová dokumentace (dílo nebo některá z jeho částí) nevyžaduje statické posouzení, tuto skutečnost autorizovaný statik zdůvodní.

9. Objednatel se zavazuje řádně provedené dílo bez vad a nedodělků převzít a zaplatit za ně zhotoviteli cenu dle čl. VII této smlouvy.
10. Zhotovitel bere na vědomí, že dokumentace stávajícího stavu budovy (stavby) nemusí odpovídat jejímu skutečnému aktuálnímu stavu a zhotovitel je povinen tento stav prověřit a případně tuto dokumentaci doplnit v rozsahu nezbytně nutném pro zpracování díla.
11. Smluvní strany prohlašují, že předmět plnění není plněním nemožným a že tuto smlouvu uzavřely po pečlivém zvážení všech možných důsledků.

#### **IV.**

##### **Doba a místo plnění**

1. Zhotovitel je povinen provést a předat objednateli jednotlivé části díla v těchto termínech:
  - a) zaměření a průzkumy dle čl. III. odst. 2 bod 2.1. a 2.2. této smlouvy (1. část díla) do 5 týdnů ode dne nabytí účinnosti této smlouvy,
  - b) oznámení dle čl. III odst. 2 bod 2.3 této smlouvy a společnou projektovou dokumentaci pro vydání společného územního rozhodnutí a stavebního povolení ve společném územním a stavebním řízení dle čl. III odst. 2 bod 2.4 této smlouvy (2. část díla) do 14 týdnů ode dne nabytí účinnosti této smlouvy,
  - c) projektovou dokumentaci pro provádění stavby dle čl. III. odst. 2 bod 2.5 této smlouvy (3. část díla) do 9 týdnů ode dne nabytí právní moci stavebního povolení.
2. Zhotovitel nebude v prodlení se splněním části díla dle čl. III odstavec 2 bod 2.5. této smlouvy po dobu, po kterou bude příslušný stavební úřad v prodlení s vydáním společného územního rozhodnutí a stavebního povolení (oproti termínům stanoveným platnými právními předpisy).
3. Místem plnění pro předání jednotlivých částí díla je budova Krajského úřadu Moravskoslezského kraje, 28. října 117, 702 18 Ostrava, odbor investiční a majetkový.

#### **V.**

##### **Předání díla, vlastnické právo k předmětu díla a nebezpečí škody**

1. Dílo bude provedeno a objednateli předáno po částech, a to v termínech uvedených v čl. IV. odst. 1 této smlouvy. Předání a převzetí jednotlivých částí díla bude provedeno osobně v sídle objednatele.
2. Objednatel se zavazuje dílo (jeho část) převzít v případě, že bude provedeno bez vad a nedodělků. O předání a převzetí díla (jeho části) zhotovitel sepíše protokol, ve kterém objednatel prohlásí, zda dílo (jeho část) přijímá či nikoli.
3. Přejímací řízení bude zahájeno s dostatečným předstihem před stanovenými termíny provedení a předání jednotlivých částí díla. Objednatel je povinen potvrdit v předávacím protokolu, zda dílo (jeho část) přijímá či nikoli do 5 (pěti) pracovních dnů od předložení příslušné části díla v rámci přejímacího řízení.
4. Dílo je provedeno dnem jeho dokončení a předání objednateli. Smluvní strany se dohodly, že objednatel není povinen dílo převzít, pokud toto vykazuje vady či nedodělky. Objednatel tuto skutečnost potvrdí podpisem předávacího protokolu.
5. Vlastnické právo k jednotlivým projektovým dokumentacím a dalším dokumentům a hmotným výstupům, které jsou předmětem díla a nebezpečí škody na nich přechází na objednatele dnem jejich převzetí objednatelem.

6. Objednatel je oprávněn dílo užit ve smyslu ustanovení § 2371 a násl. občanského zákoníku a ve smyslu zákona č. 121/2000 Sb., o právu autorském, o právech souvisejících s právem autorským a o změně některých zákonů (autorský zákon), ve znění pozdějších předpisů (dále jen „licence“), a to:
- v původní nebo zpracované či jinak změněné podobě,
  - všemi způsoby užití,
  - v územně a množstevně neomezeném rozsahu, po dobu trvání majetkových práv k dílu.

Objednatel není povinen udělenou licenci využít. Odměna zhotovitele coby autora díla za poskytnutí licence je součástí ceny za dílo podle čl. VII této smlouvy.

## VI.

### Provádění díla, práva a povinnosti stran

1. Není-li stanoveno touto smlouvou jinak, řídí se vzájemná práva a povinnosti smluvních stran ustanoveními § 2586 a následujícími občanského zákoníku.
2. Zhotovitel je zejména povinen:
  - a) provést dílo řádně, včas a za použití postupů, které odpovídají právním předpisům ČR,
  - b) dodržovat při provádění díla ujednání této smlouvy, řídit se podklady a pokyny objednatele a vyjádřeními správců sítí a dotčených orgánů státní správy,
  - c) provést dílo na svůj náklad a své nebezpečí,
  - d) účastnit se na základě pozvánky objednatele všech jednání týkajících se díla,
  - e) poskytnout objednateli požadovanou dokumentaci,
  - f) písemně informovat objednatele o skutečnostech majících vliv na plnění smlouvy, a to neprodleně, nejpozději následující pracovní den poté, kdy příslušná skutečnost nastane nebo zhotovitel zjistí, že by nastat mohla,
  - g) respektovat při provádění díla objednatelům předpokládanou maximální hodnotu realizace projektované stavby, tj. 188.000.000 Kč vč. DPH. Nerespektování předpokládané maximální hodnoty realizace projektované stavby bude považováno za vadu díla,
  - h) na základě požadavku objednatele poskytnout vysvětlení k zadávací dokumentaci na realizaci stavby vztahujícím se k projektové dokumentaci stavby dle čl. III. odst. 2 bod 2.5 této smlouvy. Požadované informace (vysvětlení) je zhotovitel povinen objednateli poskytnout v písemné podobě (případně dle požadavku objednatele e-mailem) nejpozději do 2 pracovních dnů ode dne doručení požadavku objednatele dle předchozí věty. Objednatel zašle požadavek na poskytnutí vysvětlení zadávací dokumentace formou písemného sdělení (za písemné sdělení se považuje i sdělení zasláné faxem nebo e-mailem) na:
    - e-mail: [atelier38@atelier38.cz](mailto:atelier38@atelier38.cz), nebo
    - adresu: Atelier38 s.r.o., Porážková 1424/20, 702 00 Ostrava – Moravská Ostrava
  - i) dbát při provádění díla dle této smlouvy na ochranu životního prostředí a dodržovat platné technické, bezpečnostní, zdravotní, hygienické a jiné předpisy, včetně předpisů týkajících se ochrany životního prostředí,
  - j) postupovat při provádění díla s odbornou péčí,
  - k) provádět plnění dle této smlouvy osobně, nebo prostřednictvím jím pověřených zaměstnanců; v případě, že se zhotovitel hodlá nechat při zařizování záležitostí dle této smlouvy zastupovat třetí osobou, vyžádá si k takovému zastupování od objednatele

předchozí písemný souhlas. Předchozího písemného souhlasu není potřeba v případě, kdy je třetí osobou poddodavatel, jehož prostřednictvím zhotovitel prokazoval splnění kvalifikace v zadávacím řízení na veřejnou zakázku.

- I) provádět plnění především prostřednictvím hlavního projektanta, prostřednictvím kterého prokázal zhotovitel splnění kvalifikace pro plnění veřejné zakázky a prostřednictvím jehož zkušeností byla nabídka zhotovitele hodnocena; hlavní projektant je povinen zúčastnit se všech jednáních svolaných objednatelem.
3. Zhotovitel se zavazuje k součinnosti s koordinátorem bezpečnosti a ochrany zdraví při práci na staveništi po celou dobu všech fází přípravy stavby.
4. Pokud v průběhu provádění díla dojde ke skutečnostem, které nepředpokládala žádná ze smluvních stran a které mohou mít vliv na cenu, termín plnění nebo na navýšení objednatelům předpokládané hodnoty realizace projektované stavby (viz odst. 2 písm. g) tohoto článku smlouvy), zavazují se zhotovitel i objednatel na tyto skutečnosti písemně upozornit druhou smluvní stranu.
5. Je-li předmětem díla také specifikace vybavení stavby, nebo je-li zhotoviteli taková specifikace objednatelem předána, je zhotovitel povinen dílo provést včetně zapracování stavební přípravy pro toto vybavení a dílo musí zohlednit parametry vybavení (napojovací body, umístění, prostorová koordinace apod.) tak, aby při realizaci stavby nevznikly dodatečné práce dle § 222 ZZVZ z důvodů nesouladu projektové dokumentace stavební části s částí vybavení.
6. Objednatel se zavazuje, že v rozsahu nevyhnutelně potřebném poskytne zhotoviteli pomoc při zajištění podkladů, doplňujících údajů, upřesnění vyjádření a stanovisek, jejichž potřeba vznikne v průběhu plnění. Tuto pomoc poskytne zhotoviteli ve lhůtě a rozsahu dojednaném oběma stranami.

## VII. Cena díla

1. Cena díla je stanovena dohodou smluvních stran a činí: *(doplňt účastník)*

Části díla		Cena bez DPH (v Kč)	DPH 21 % (v Kč)	Cena včetně DPH (v Kč)
1. část	<b>Zaměření</b> (čl. III odst. 2 bod 2.1 smlouvy)	120.000	25.200	145.200
	<b>Průzkumy</b> (čl. III odst. 2 bod 2.2 smlouvy)	130.000	27.300	157.300
	<b>1. část celkem</b>	<b>250.000</b>	<b>52.500</b>	<b>302.500</b>
2. část	<b>Oznámení</b> (čl. III odst. 2 bod 2.3 smlouvy)	20.000	4.200	24.200

	<b>Společná projektová dokumentace pro vydání společného územního rozhodnutí a stavebního povolení</b> (čl. III odst. 2 bod 2.4 smlouvy)	1.300.000	273.000	1573.000
	<b>2. část celkem</b>	<b>1.320.000</b>	<b>277.200</b>	<b>1.597.200</b>
<b>3. část</b>	<b>Projektová dokumentace stavby pro výběr zhotovitele a pro provádění stavby</b> (čl. III odst. 2 bod 2.5 smlouvy)	1.200.000	252.000	1.452.000
	<b>3. část celkem</b>	<b>1.200.000</b>	<b>252.000</b>	<b>1.452.000</b>
<b>Cena celkem</b>		<b>2.770.000</b>	<b>581.700</b>	<b>3.351.700</b>

2. Součástí sjednané ceny jsou veškeré práce a dodávky, poplatky a jiné náklady nezbytné pro řádné a úplné provedení díla.
3. Cena díla uvedená v odst. 1 tohoto článku smlouvy je cenou nejvýše přípustnou a nelze ji překročit.
4. Nebude-li některá část díla v důsledku sjednaných méněprací provedena, bude cena za dílo snížena, a to odečtením sjednaných veškerých nákladů na provedení těch částí díla, které v rámci méněprací nebudou provedeny.
5. V případě, že dojde ke změně zákonné sazby DPH, je zhotovitel povinen k ceně díla bez DPH účtovat DPH v platné výši. Smluvní strany se dohodly, že v případě změny ceny díla v důsledku změny sazby DPH není nutno ke smlouvě uzavírat dodatek. Zhotovitel odpovídá za to, že sazba daně z přidané hodnoty bude stanovena v souladu s platnými právními předpisy.

### **VIII. Platební podmínky**

1. Zálohy nejsou sjednány.
2. V souladu s ust. zákona o DPH sjednávají strany dílčí plnění. Dílčí plnění se považuje za samostatné zdanitelné plnění uskutečněné dle odst. 3 tohoto článku smlouvy.
3. Cena za dílo bude uhrazena takto:
  - po předání zaměření a průzkumů dle čl. III odst. 2 bod 2.1 a 2.2 bude uhrazena cena za první část díla dle čl. VII odst. 1 této smlouvy,
  - po předání pravomocného společného územního rozhodnutí a stavebního povolení bude uhrazena za oznámení dle čl. III odst. 2 bod 2.3 a dokumentaci dle čl. III odst. 2 bod 2.4 cena za druhou část díla dle čl. VII odst. 1 této smlouvy,
  - po protokolárním předání projektové dokumentace dle čl. III odst. 2 bod 2.5 bude uhrazena cena za třetí část díla dle čl. VII odst. 1 této smlouvy.



4. Podkladem pro úhradu smluvní ceny budou faktury, které budou mít náležitosti daňového dokladu dle zákona o DPH, a náležitosti stanovené obecně závaznými právními předpisy (dále jen „faktura“). Faktura musí kromě zákonem stanovených náležitostí pro daňový doklad obsahovat také:
  - a) číslo smlouvy objednatele, IČO objednatele, číslo veřejné zakázky (tj. 12/2017),
  - b) předmět smlouvy, tj. text „zhotovení projektové dokumentace stavby „Pavilon L – stavební úpravy“,
  - c) označení banky a čísla účtu, na který má být zapláceno (pokud je číslo účtu odlišné od čísla uvedeného v čl. I odst. 2, je zhotovitel povinen o této skutečnosti v souladu s čl. II odst. 2 a 3 této smlouvy informovat objednatele),
  - d) číslo a datum předávacího protokolu se stanoviskem objednatele, že dílo (jeho část) přejímá (předávací protokol bude přílohou faktury),
  - e) lhůtu splatnosti faktury,
  - f) označení odboru, který akci likviduje (odbor investiční a majetkový),
  - g) jméno a vlastnoruční podpis osoby, která fakturu vystavila, včetně kontaktního telefonu.
5. Lhůta splatnosti faktur činí 30 kalendářních dnů ode dne jejich doručení objednateli.
6. Fakturu může zhotovitel vystavit pouze na základě předávacího protokolu dle čl. V odst. 3 této smlouvy, podepsaného oprávněnými zástupci obou smluvních stran, v němž bude uvedeno stanovisko objednatele, že dílo (jeho část) přejímá.
7. Doručení faktury se provede osobně oproti podpisu zmocněné osoby objednatele nebo doručenkou prostřednictvím provozovatele poštovních služeb.
8. Nebude-li faktura obsahovat některou povinnou nebo dohodnutou náležitost nebo bude chybně vyúčtována cena nebo DPH, je objednatel oprávněn fakturu před uplynutím lhůty splatnosti vrátit zhotoviteli k provedení opravy s vyznačením důvodu vrácení. Zhotovitel provede opravu vystavením nové faktury. Vrátil-li objednatel vadnou fakturu zhotoviteli, přestává běžet původní lhůta splatnosti. Celá lhůta splatnosti běží opět ode dne doručení nově vyhotovené faktury objednateli.
9. Povinnost zaplatit cenu za dílo je splněna dnem odepsání příslušné částky z účtu objednatele.
10. Objednatel uplatní institut zvláštního způsobu zajištění daně dle § 109a zákona o DPH a hodnotu plnění odpovídající dani z přidané hodnoty uvedené na faktuře uhradí v termínu splatnosti této faktury stanoveném dle smlouvy přímo na osobní depozitní účet zhotovitele vedený u místně příslušného správce daně v případě, že
  - a) zhotovitel bude ke dni uskutečnění zdanitelného plnění zveřejněn v aplikaci „Registr plátců DPH“ jako nespolehlivý plátcce, nebo
  - b) zhotovitel bude ke dni uskutečnění zdanitelného plnění v insolvenčním řízení, nebo
  - c) bankovní účet zhotovitele určený k úhradě plnění uvedený na faktuře nebude správcem daně zveřejněn v aplikaci „Registr plátců DPH“.Objednatel nenese odpovědnost za případné penále a jiné postihy vyměřené či stanovené správcem daně zhotoviteli v souvislosti s potenciálně pozdní úhradou DPH, tj. po datu splatnosti této daně.

## **IX. Povinnost nahradit škodu**

1. Povinnost nahradit škodu se řídí příslušnými ustanoveními občanského zákoníku, nestanoví-li smlouva jinak.
2. Zhotovitel odpovídá za škodu, která objednateli vznikne v důsledku vadně provedeného díla, a to v plném rozsahu.
3. Zhotovitel je povinen učinit veškerá opatření potřebná k odvrácení škody nebo k jejímu zmírnění.
4. Zhotovitel se zavazuje, že uhradí objednateli v plné výši škody, které tomuto vzniknou v příčinné souvislosti s vadami části díla dle čl. III odst. 2 bod 2.4 a 2.5 této smlouvy nebo s porušením povinností zhotovitele při zařizování záležitosti dle této smlouvy.
5. Škodou dle odst. 4 tohoto článku se též rozumí škoda vzniklá objednateli ve formě nákladů vynaložených na zhotovení stavby, nepředpokládaných soupisem stavebních prací, dodávek a služeb, jež je součástí PDPS, v bezprostřední příčinné souvislosti s vadami části díla zhotovitele nebo v bezprostřední příčinné souvislosti s porušením povinností zhotovitele při zařizování záležitosti dle této smlouvy.

## **X. Práva z vadného plnění, odpovědnost za vady**

1. Zhotovitel se zavazuje, že dílo dle čl. III odst. 2 bod 2.4 a 2.5 této smlouvy bude ke dni převzetí bez vad a způsobilé k užití k účelu sjednanému touto smlouvou. Dílo má vady, jestliže neodpovídá požadavkům uvedeným ve smlouvě, požadavkům, připomínkám nebo pokynům uplatněným objednatelem v průběhu poskytování plnění zhotovitelem dle této smlouvy nebo jestliže části díla jsou neúplné. Za vadu díla (či jeho části) dle této smlouvy je považováno i (nikoliv však výlučně) opomenutí takového technického řešení, které je vzhledem k objektivním skutečnostem, tedy zejména technickým a ekonomickým poznatkům v oblasti zhotovování staveb obdobného charakteru nezbytné k řádnému zhotovení stavby a jehož opomenutí bude mít za následek dodatečné změny rozsahu stavby proti stavu předpokládanému v PDPS.
2. Zhotovitel odpovídá objednateli za to, že části díla dle čl. III odst. 2 bod 2.4 a 2.5 této smlouvy budou po dobu 5 let ode dne převzetí příslušné části díla dle této smlouvy bezvadné. V případě, že se vada příslušné části díla projeví v době uvedené v předchozí větě, má se za to, že příslušná část díla byla vadná již při jejím převzetí, neprokáže – li zhotovitel opak. Odpovědnost zhotovitele za vady díla dle tohoto odstavce smlouvy však nesmí uplynout dříve než před dokončením stavby.
3. Objednatel má právo z vadného plnění z vad zjištěných po předání a převzetí části díla dle čl. III odst. 2 bod 2.4 a 2.5 této smlouvy, nejpozději do uplynutí doby dle odst. 2 tohoto článku smlouvy.
4. Vyskytne-li se na provedeném díle vada, objednatel písemně oznámí zhotoviteli její výskyt, vadu popíše a uvede, jak se projevuje. Jakmile objednatel odeslal toto písemné oznámení, má se za to, že požaduje bezplatné odstranění vady, neuvede-li v oznámení jinak.
5. Zhotovitel je povinen odstranit vadu díla nejpozději do 10 dnů od jejího oznámení objednatelem, pokud se smluvní strany v konkrétním případě nedohodnou písemně jinak.
6. Provedenou opravu vady díla zhotovitel objednateli předá písemným protokolem.

## XI.

### Smluvní pokuty

1. Nepředá-li zhotovitel objednateli kteroukoliv část díla ve lhůtě dle čl. IV. odst. 1 této smlouvy, je povinen uhradit objednateli smluvní pokutu ve výši 0,25 % z ceny příslušné části díla, s jejímž předáním je zhotovitel v prodlení, a to za každý i započatý den prodlení.
2. Pokud zhotovitel neodstraní vadu díla ve lhůtě uvedené v čl. X. odst. 5 této smlouvy, je povinen uhradit objednateli smluvní pokutu ve výši 1.000,-- Kč za každý i započatý den prodlení.
3. Dojde-li k nesouladu mezi výkazem výměr a projektovou dokumentací a zároveň v důsledku tohoto nesouladu dojde k navýšení celkové ceny stavby o více než 2 %, bude zhotovitel povinen uhradit objednateli smluvní pokutu ve výši 2 % z celkové ceny díla včetně DPH.
4. V případě porušení povinnosti sjednané v čl. VI. odst. 2 písm. f) této smlouvy, dojde-li porušením této povinnosti k prodlení s plněním díla, je zhotovitel povinen zaplatit objednateli smluvní pokutu ve výši 15.000,-- Kč.
5. V případě porušení povinnosti dle čl. VI. odst. 2 písm. h) této smlouvy se zhotovitel zavazuje uhradit objednateli smluvní pokutu ve výši 0,01 % z celkové ceny za dílo včetně DPH za každý za každý i započatý den prodlení u každého objednatelem zaslání požadavku na poskytnutí vysvětlení zadávací dokumentace.
6. Provede-li zhotovitel změnu hlavního projektanta v rozporu s článkem XXI. odst. 3, má objednatel právo na smluvní pokutu ve výši 200.000,- Kč (slovy: dvě stě tisíc korun českých) za každý jednotlivý případ.
7. V případě porušení povinnosti dle čl. VI. odst. 2 písm. l) této smlouvy, má objednatel právo na smluvní pokutu ve výši 200 000,- Kč (slovy: dvě stě tisíc korun českých) za každý jednotlivý případ.
8. V případě, že Úřad pro ochranu hospodářské soutěže (dále jen „ÚOHS“) zjistí během zadávacího řízení realizovaného na základě zpracované projektové dokumentace stavby (která je předmětem této smlouvy) pochybení zadavatele v důsledku chybně zpracované projektové dokumentace stavby, bude zhotovitel povinen uhradit objednateli náklady na správní řízení vedené ÚOHS, včetně případných sankcí z něj vyplývajících vůči objednateli.
9. Pro případ prodlení se zaplacením ceny za dílo sjednávají smluvní strany úrok z prodlení ve výši stanovené občanskoprávními předpisy.
10. Pokud závazek splnit předmět smlouvy dle jejích jednotlivých částí zanikne před řádným termínem plnění, nezaniká nárok na smluvní pokutu, pokud vznikl dřívějším porušením smluvní povinnosti.
11. Smluvní pokuty se nezapočítávají na náhradu případně vzniklé škody, kterou lze vymáhat samostatně v plné výši vedle smluvní pokuty.

## ČÁST C

Výkon inženýrské činnosti, funkce koordinátora bezpečnosti a ochrany zdraví při práci na staveništi po celou dobu přípravy stavby a autorského dozoru

## XII. Předmět plnění

1. Příkazník se zavazuje pro příkazce, jeho jménem na jeho účet vykonávat:
  - a) inženýrskou činnost pro stavbu „Pavilon L – stavební úpravy“ v areálu Slezské nemocnice v Opavě, příspěvková organizace, IČO: 47813750, se sídlem Olomoucká 470/86, 74 601 Opava, za účelem obstarání pravomocných rozhodnutí nebo souhlasů dle stavebního zákona, na základě kterých bude možno stavbu umístit a provést (dále jen „inženýrská činnost“). Inženýrská činnost je specifikována v odst. 2 tohoto článku smlouvy,
  - b) funkci koordinátora bezpečnosti a ochrany zdraví při práci na staveništi po celou dobu přípravy stavby dle zákona č. 309/2006, a to i přesto, že u této stavby není určení koordinátora bezpečnosti a ochrany zdraví při práci na staveništi zákonem č. 309/2006 požadováno. Výkon funkce koordinátora bezpečnosti a ochrany zdraví při práci na staveništi po dobu přípravy stavby je specifikován v odst. 3 tohoto článku smlouvy,
  - c) zabezpečit výkon autorského dozoru po celou dobu realizace výše uvedené stavby (dále jen „autorský dozor“). Autorský dozor je specifikován v odst. 4 tohoto článku smlouvy.

### 2. V rámci výkonu inženýrské činnosti příkazník na základě udělené plné moci zajistí:

- a) zpracování žádosti o vydání společného územního rozhodnutí a stavebního povolení s přílohami ve smyslu stavebního zákona a souvisejících předpisů, získání všech povolení, rozhodnutí, souhlasů a stanovisek nezbytných pro řádné (bezzvadné) podání žádosti, její podání, dále zajistí doklady o výsledcích projednání s příslušnými orgány a organizacemi pověřenými výkonem státní správy a s ostatními účastníky řízení, získání pravomocného společného územního rozhodnutí a stavebního povolení a zastupování objednatele jako stavebníka v příslušném řízení,
- b) podání oznámení dle čl. III odst. 2 bod 2.3 této smlouvy u příslušného úřadu za účelem obstarání závěru zjišťovacího řízení podle zákona č. 100/2001,
- c) účast na jednáních a další úkony v rámci společného územního a stavebního řízení,
- d) podání oznámení Archeologickému ústavu o záměru provádět stavební činnost na území s archeologickými nálezy ve smyslu ustanovení zákona č. 20/1987 Sb., o státní památkové péči, ve znění pozdějších předpisů.

Příkazník předá příkazci neprodleně originál pravomocného společného územního rozhodnutí a pravomocného stavebního povolení se štítkem „stavba povolena“ a vždy 1 vyhotovení ověřených projektových dokumentací.

Neprodleně po podání každé žádosti o vydání příslušného rozhodnutí nebo oznámení předá příkazník příkazci kopii žádosti nebo oznámení s potvrzením o jejím podání příslušnému úřadu.

### 3. V rámci výkonu funkce koordinátora bezpečnosti a ochrany zdraví při práci na staveništi po dobu přípravy stavby příkazník zejména:

- a) v dostatečném časovém předstihu před zadáním díla zhotoviteli stavby předá příkazci jako zadavateli stavby přehled právních předpisů vztahujících se ke stavbě, informace o rizicích, která se mohou při realizaci stavby vyskytnout, se zřetelem na práce a činnosti vystavující fyzickou osobu zvýšenému ohrožení života nebo poškození zdraví, a další podklady nutné pro zajištění bezpečného a zdraví neohrožujícího pracovního prostředí a podmínek výkonu práce, na které je třeba vzít zřetel s ohledem na charakter stavby a její realizaci,

- b) bez zbytečného odkladu předá projektantovi, zhotoviteli stavby, pokud byl již určen, popřípadě jiné osobě veškeré další informace o bezpečnostních a zdravotních rizicích, které jsou mu známy a které se dotýkají jejich činnosti,
  - c) dá podněty a doporučí technická řešení nebo organizační opatření, která jsou z hlediska zajištění bezpečného a zdraví neohrožujícího pracovního prostředí a podmínek výkonu práce vhodná pro plánování jednotlivých prací, zejména těch, které se uskutečňují současně nebo v návaznosti; dbá, aby doporučené řešení bylo technicky realizovatelné a v souladu s právními a ostatními předpisy k zajištění bezpečnosti a ochrany zdraví při práci a aby bylo, s přihlédnutím k účelu stanovenému zadavatelem stavby, ekonomicky přiměřené,
  - d) poskytne projektantovi a zhotoviteli stavby, pokud byl již určen, odborné konzultace a doporučení týkající se požadavků na zajištění bezpečné a zdraví neohrožující práce, odhadu délky času potřebného pro provedení plánovaných prací nebo činností se zřetelem na specifická opatření, pracovní nebo technologické postupy a procesy a potřebnou organizaci prací v průběhu realizace stavby,
  - e) zabezpečí, aby plán BOZP obsahoval, přiměřeně povaze a rozsahu stavby a místním a provozním podmínkám staveniště, údaje, informace a postupy zpracované v podrobnostech nezbytných pro zajištění bezpečné a zdraví neohrožující práce, a aby byl odsouhlasen a podepsán všemi zhotoviteli stavby, pokud jsou v době zpracování plánu známi,
  - f) zajistí zpracování požadavků na bezpečnost a ochranu zdraví při práci při udržovacích pracích.
4. V rámci výkonu autorského dozoru bude příkazník zabezpečovat zejména:
- a) účast na předání staveniště zhotoviteli stavby,
  - b) poskytování vysvětlení nutných k vypracování výrobní dokumentace zhotoviteli stavby,
  - c) kontrolu dodržení schválených projektových dokumentací s přihlédnutím k podmínkám určeným v pravomocných rozhodnutích dle stavebního zákona a souvisejících předpisech s poskytováním vysvětlení potřebných pro plynulost výstavby,
  - d) posuzování návrhu zhotovitele stavby na změny a odchylky v částech projektových dokumentací zpracovávaných zhotovitelem stavby z pohledu dodržení technicko-ekonomických parametrů stavby, dodržení lhůt výstavby, popřípadě dalších údajů a ukazatelů,
  - e) činnosti odpovědného geodeta projektanta (zákon č. 200/1994 Sb., o zeměměřictví a o změně a doplnění některých zákonů souvisejících s jeho zavedením, ve znění pozdějších předpisů),
  - f) vyjádření při požadavcích zhotovitele stavby na větší množství výkonů oproti projektové dokumentaci,
  - g) sledování postupu výstavby z technického hlediska po celou dobu výstavby,
  - h) účast na kontrolních dnech stavby,
  - i) účast na odevzdání a převzetí stavby nebo její části, včetně případného komplexního vyzkoušení,
  - j) účast na odevzdání staveniště zhotovitelem stavby,
  - k) účast na jednáních technicko-dokumentační komise svolávaných příkazcem,
  - l) účast na kontrolních prohlídkách stavby prováděných stavebním úřadem.
5. Smluvní strany prohlašují, že předmět plnění není plněním nemožným a že tuto smlouvu uzavřely po pečlivém zvážení všech možných důsledků.

6. Příkazce se zavazuje zaplatit příkazníkovi za provádění inženýrské činnosti, výkon funkce koordinátora bezpečnosti a ochrany zdraví při práci na staveništi po dobu přípravy stavby a autorského dozoru sjednanou odměnu.

### **XIII.**

#### **Doba a místo plnění**

##### **1. Výkon inženýrské činnosti:**

Příkazník je povinen podat žádost o vydání společného územního rozhodnutí a stavebního povolení dle čl. XII odst. 2 této smlouvy příkazci, a to v termínu do 14 týdnů ode dne nabytí účinnosti této smlouvy.

Místem předání kopií žádostí o vydání společného územního rozhodnutí a stavebního povolení s potvrzením o jeho podání, předání pravomocného společného územního rozhodnutí a stavebního povolení a ověřené projektové dokumentace je budova Krajského úřadu Moravskoslezského kraje, 28. října 117, 702 18 Ostrava, odbor investiční a majetkový.

##### **2. Výkon funkce koordinátora bezpečnosti a ochrany zdraví při práci na staveništi po dobu přípravy stavby:**

Výkon funkce koordinátora bezpečnosti a ochrany zdraví při práci na staveništi po dobu přípravy stavby dle čl. XII odst. 3 této smlouvy bude prováděn po celou dobu zpracování předmětu plnění dle čl. III a čl. XII odst. 1 písm. a) této smlouvy.

##### **3. Výkon autorského dozoru:**

Autorský dozor dle čl. XII. odst. 4 této smlouvy bude prováděn po celou dobu realizace stavby. Bude zahájen po započetí realizace stavby na písemnou výzvu příkazce a ukončen v okamžiku, kdy bude v souladu se stavebním zákonem možné započít s trvalým užíváním stavby. Autorský dozor bude vykonáván v místě realizace stavby, kterým je Pavilon L v areálu Slezské nemocnice v Opavě, příspěvková organizace, IČ: 47813750, se sídlem Olomoucká 470/86, 74 601 Opava, nedohodnou-li se smluvní strany jinak.

### **XIV.**

#### **Odměna**

1. Odměna je stanovena dohodou smluvních stran takto:

a) odměna za inženýrskou činnost:

bez DPH	200.000,-- Kč
DPH 21%	42.000,-- Kč
včetně DPH	<b>242.000,-- Kč</b>

b) odměna za výkon funkce koordinátora bezpečnosti a ochrany zdraví při práci na staveništi po dobu přípravy stavby:

bez DPH	30.000,-- Kč
DPH 21%	6.300,-- Kč
včetně DPH	<b>36.300,-- Kč</b>

c) odměna za výkon autorského dozoru:

bez DPH	50.000,-- Kč
DPH 21%	10.500,-- Kč
včetně DPH	<b>60.500,-- Kč</b>

2. V odměně jsou zahrnuty veškeré náklady příkazníka nutně nebo účelně vynaložené při plnění jeho závazků vyplývajících z této smlouvy, včetně správních poplatků.
3. Odměna je dohodnuta jako nejvýše přípustná a nelze ji překročit.
4. V případě, že dojde ke změně zákonné sazby DPH, je příkazník k odměně bez DPH povinen účtovat DPH v platné výši. Smluvní strany se dohodly, že v případě změny výše odměny v důsledku změny sazby DPH není nutno ke smlouvě uzavírat dodatek. Příkazník odpovídá za to, že sazba daně z přidané hodnoty je stanovena v souladu s platnými právními předpisy.

## **XV. Platební podmínky**

1. Smluvní strany se dohodly, že zálohy nebudou poskytovány a příkazník není oprávněn požadovat jejich vyplacení.
2. Odměna za výkon inženýrské činnosti bude příkazníkovi uhrazena jednorázově po předání všech pravomocných rozhodnutí a ověřených projektových dokumentací příkazci, a to ve výši stanovené v čl. XIV odst. 1 písm. a) této smlouvy.
3. Odměna za výkon funkce koordinátora bezpečnosti a ochrany zdraví při práci na staveništi po dobu přípravy stavby bude příkazníkovi uhrazena jednorázově po předání všech pravomocných rozhodnutí a ověřených projektových dokumentací příkazci, a to ve výši stanovené v čl. XIV odst. 1 písm. b) této smlouvy
4. Odměna za výkon autorského dozoru bude příkazníkovi uhrazena jednorázově po dni, od kterého bude v souladu se stavebním zákonem možné započít s trvalým užíváním stavby (tj. bude vydán kolaudační souhlas nebo bude možno stavbu trvale užívat na základě oznámení stavebnímu úřadu o započítání užívání stavby), a to ve výši stanovené v čl. XIV odst. 1 písm. c) této smlouvy.
5. Podkladem pro úhradu odměny budou faktury, které budou mít náležitosti daňového dokladu dle zákona o DPH a náležitosti stanovené obecně závaznými právními předpisy (dále jen „faktura“). Faktura musí kromě zákonem stanovených náležitostí pro daňový doklad obsahovat také:
  - a) číslo smlouvy příkazce, IČO příkazce, číslo veřejné zakázky (tj.12/2017),
  - b) předmět smlouvy, tj. text „výkon inženýrské činnosti pro stavbu „Pavilon L – stavební úpravy“ nebo text „výkon funkce koordinátora bezpečnosti a ochrany zdraví při práci na staveništi po dobu přípravy stavby „Pavilon L – stavební úpravy“ nebo text „výkon autorského dozoru pro stavbu „Pavilon L – stavební úpravy“,
  - c) označení banky a čísla účtu, na který má být zapláceno (pokud je číslo účtu odlišné od čísla uvedeného v čl. I odst. 2, je příkazník povinen o této skutečnosti v souladu s čl. II odst. 2 a 3 této smlouvy informovat příkazce),
  - d) lhůtu splatnosti faktury,
  - e) označení odboru, který akci likviduje (odbor investiční a majetkový),
  - f) jméno a vlastnoruční podpis osoby, která fakturu vystavila, včetně kontaktního telefonu.
6. Lhůta splatnosti faktury činí 30 kalendářních dnů ode dne doručení příkazci. Doručení faktury se provede osobně oproti podpisu zmocněné osoby příkazce.

7. Nebude-li faktura obsahovat některou povinnou nebo dohodnutou náležitost nebo bude-li chybně vyúčtována odměna nebo DPH, je příkazce oprávněn fakturu před uplynutím lhůty splatnosti vrátit příkazníkovi k provedení opravy s vyznačením důvodu vrácení. Příkazník provede opravu vystavením nové faktury. Vrátí-li příkazce vadnou fakturu příkazníkovi, přestává běžet původní lhůta splatnosti. Celá lhůta splatnosti běží opět ode dne doručení nově vyhotovené faktury příkazci.
8. Povinnost zaplatit odměnu je splněna dnem odepsání příslušné částky z účtu příkazce.
9. Příkazce uplatní institut zvláštního způsobu zajištění daně dle § 109a zákona o DPH a hodnotu plnění odpovídající dani z přidané hodnoty uvedené na faktuře uhradí v termínu splatnosti této faktury stanoveném dle smlouvy přímo na osobní depozitní účet příkazníka vedený u místně příslušného správce daně v případě, že
  - a) příkazník bude ke dni uskutečnění zdanitelného plnění zveřejněn v aplikaci „Registr plátců DPH“ jako nespolehlivý plátcce nebo
  - b) příkazník bude ke dni uskutečnění zdanitelného plnění v insolvenčním řízení, nebo
  - c) bankovní účet příkazníka určený k úhradě plnění, uvedený na faktuře, nebude správcem daně zveřejněn v aplikaci „Registr plátců DPH“.Příkazce nenese odpovědnost za případné penále a jiné postihy vyměřené či stanovené správcem daně Příkazníkovi v souvislosti s potenciálně pozdní úhradou DPH, tj. po datu splatnosti této daně.

## **XVI.**

### **Práva a povinnosti příkazce**

1. Příkazce je povinen přizvat příkazníka ke všem rozhodujícím jednáním týkajícím se stavby a její realizace, resp. předat mu neprodleně zápis nebo informace o jednáních, kterých se příkazník nezúčastnil.
2. Příkazce se zúčastní předání staveniště zhotoviteli stavby, přijímacího řízení stavby od zhotovitele a závěrečné kontrolní prohlídky stavby konané stavebním úřadem ve smyslu stavebního zákona s právem rozhodovacím.
3. Příkazce se zavazuje, že v rozsahu nevyhnutelně potřebném poskytne příkazníkovi pomoc při zajištění podkladů, doplňujících údajů, upřesnění vyjádření a stanovisek, jejichž potřeba vznikne v průběhu plnění této smlouvy. Tuto pomoc poskytne příkazníkovi ve lhůtě a rozsahu dojednaném oběma stranami.

## **XVII.**

### **Práva a povinnosti příkazníka**

1. Příkazník je povinen
  - a) upozornit příkazce na zřejmou nesprávnost jeho pokynů, které by mohly mít za následek vznik škody, a to ihned, když se takovou skutečnost dozvěděl. V případě, že příkazce i přes upozornění příkazníka na splnění pokynů trvá, příkazník neodpovídá za škodu takto vzniklou,
  - b) bez zbytečného odkladu předat příkazci jakékoliv věci získané pro něho při své činnosti,
  - c) postupovat při zařizování záležitostí plynoucích z této smlouvy osobně a s odbornou péčí,
  - d) řídit se pokyny příkazce a jednat v jeho zájmu,
  - e) dodržovat závazné právní předpisy, technické normy a vyjádření veřejnoprávních



- orgánů a organizací,
- f) bez odkladů oznámit příkazci veškeré skutečnosti, které by mohly vést ke změně pokynů příkazce,
  - g) poskytovat příkazci veškeré informace, doklady apod., písemnou formou
  - h) dbát při poskytování plnění dle této smlouvy na ochranu životního prostředí a dodržovat platné technické, bezpečnostní, zdravotní, hygienické a jiné předpisy, včetně předpisů týkajících se ochrany životního prostředí,
  - i) provádět plnění dle této smlouvy osobně, nebo prostřednictvím jím pověřených zaměstnanců; v případě, že se příkazník hodlá nechat při zařizování záležitostí dle této smlouvy zastupovat třetí osobou, vyžádá si k takovému zastupování od příkazce předchozí písemný souhlas. Předchozího písemného souhlasu není potřeba v případě, kdy je třetí osobou poddodavatel, jehož prostřednictvím příkazník prokazoval splnění kvalifikace v zadávacím řízení na veřejnou zakázku.
  - j) provádět plnění především prostřednictvím hlavního projektanta, prostřednictvím kterého prokázal příkazník splnění kvalifikace pro plnění veřejné zakázky a prostřednictvím jehož zkušeností byla nabídka příkazníka hodnocena; hlavní projektant je povinen zúčastnit se všech jednáních svolaných příkazcem.
2. Příkazník se může odchýlit od pokynů příkazce, jen je-li to nezbytné v zájmu příkazce, a pokud nemůže včas obdržet jeho souhlas. V žádném případě se však příkazník nesmí od pokynů odchýlit, jestliže je to zakázáno touto smlouvou nebo příkazcem.
  3. Příkazník se zavazuje k součinnosti s koordinátorem bezpečnosti a ochrany zdraví při práci na staveništi po celou dobu realizace stavby.
  4. Příkazník se zavazuje po celou dobu realizace stavby aktivně spolupracovat se zhotovitelem stavby a osobou vykonávající činnosti technického dozoru stavebníka.
  5. V případě zjištění rozporu platné projektové dokumentace se skutečností na stavbě je příkazník povinen zjištěné rozpory řešit ve spolupráci se zhotovitelem stavby, a to bezodkladně.
  6. Příkazník se zavazuje, že jakékoliv informace, které se dověděl v souvislosti s plněním předmětu smlouvy, nebo které jsou obsahem předmětu této smlouvy, neposkytne třetím osobám.

## **XVIII.**

### **Povinnost nahradit škodu**

1. Povinnost nahradit škodu se řídí příslušnými ustanoveními občanského zákoníku, nestanoví-li tato smlouva jinak.
2. Příkazník odpovídá za škodu, která příkazci vznikne v důsledku vadného plnění, a to v plném rozsahu. Za škodu se považuje i újma, která příkazci vznikla tím, že mu sel vynaložit náklady v důsledku porušení povinností příkazníka.

## **XIX. Sankční ujednání**

1. Nepodá-li příkazník žádosti o příslušná rozhodnutí a povolení nebo nepředá-li příkazci společné územní rozhodnutí a stavební povolení ve lhůtě dle čl. XIII odst. 1 této smlouvy, je povinen uhradit příkazci smluvní pokutu ve výši 0,15 % z celkové sjednané odměny za inženýrskou činnost dle čl. XIV. odst. 1 písm. a) této smlouvy, a to za každý započatý den prodlení.
2. Nebude-li příkazník vykonávat funkci koordinátora bezpečnosti a ochrany zdraví při práci na staveništi po dobu přípravy stavby v souladu s ustanoveními této smlouvy, zavazuje se uhradit příkazci smluvní pokutu ve výši 10.000,-- Kč za každý zjištěný případ.
3. Nebude-li příkazník vykonávat autorský dozor v souladu s ustanoveními této smlouvy, zavazuje se uhradit příkazci smluvní pokutu ve výši 3.000,-- Kč za každý zjištěný případ.
4. Provede-li příkazník změnu hlavního projektanta v rozporu s článkem XXI. odst. 3 této smlouvy, má příkazce právo na smluvní pokutu ve výši 50.000,- Kč (slovy: padesát tisíc korun českých) za každý jednotlivý případ.
5. V případě porušení povinnosti dle čl. XVII. odst. 1 písm. j) této smlouvy, má příkazce právo na smluvní pokutu ve výši 200 000,- Kč (slovy: dvě stě tisíc korun českých) za každý jednotlivý případ.
6. Pro případ prodlení se zaplacením odměny sjednávají smluvní strany úrok z prodlení ve výši stanovené občanskoprávními předpisy.
7. Sjednané smluvní pokuty zaplatí povinná strana nezávisle na zavinění a na tom, zda a v jaké výši vznikne druhé straně škoda. Náhradu škody lze vymáhat samostatně v plné výši vedle smluvní pokuty.
8. Pokud závazek některé ze stran vyplývající z této smlouvy zanikne před jeho řádným splněním, nezaniká nárok na smluvní pokutu, pokud vznikl dřívějším porušením povinnosti.
9. Zánik závazku vyplývajícího z této smlouvy jeho pozdním splněním neznamena zánik nároku na smluvní pokutu za prodlení s plněním.

## **XX. Odvolání příkazu**

1. Příkazce je oprávněn příkaz odvolat bez udání důvodu.
2. Odvoláním příkazu není dotčeno právo oprávněné smluvní strany na zaplacení smluvní pokuty ani na náhradu škody vzniklé porušením smlouvy.

## **ČÁST D Společná ustanovení**

### **XXI. Zvláštní ujednání**

1. Zhotovitel je povinen po celou dobu trvání smlouvy disponovat kvalifikací, kterou prokázal v rámci zadávacího řízení před uzavřením této smlouvy.

2. Zhotovitel je oprávněn v průběhu trvání této smlouvy změnit poddodavatele uvedeného v nabídce na plnění veřejné zakázky podané v rámci zadávacího řízení, které předcházelo uzavření této smlouvy, pokud takový poddodavatel prokazoval část kvalifikace místo zhotovitele, pouze ze závažných důvodů a jen s předchozím písemným souhlasem objednatele. Nový poddodavatel musí disponovat minimálně stejnou kvalifikací, kterou původní poddodavatel prokázal za zhotovitele. Objednatel vydá písemný souhlas se změnou do 14 dnů od doručení žádosti a potřebných dokladů, disponuje-li nový poddodavatel potřebnou kvalifikací. Objednatel nesmí souhlas se změnou poddodavatele bez objektivních důvodů odmítnout, pokud mu budou Zhotovitelem příslušné doklady předloženy.
3. Zhotovitel je oprávněn v průběhu trvání této smlouvy hlavního projektanta, prostřednictvím kterého prokázal zhotovitel splnění kvalifikace pro plnění veřejné zakázky a prostřednictvím jehož zkušeností byla nabídka účastníka hodnocena, pouze ze závažných důvodů a jen s předchozím písemným souhlasem objednatele. Nový hlavní projektant musí disponovat minimálně stejnou kvalifikací jako původní hlavní projektant, resp. minimálně takovou kvalifikací, jaká byla v zadávací dokumentaci požadována pro daného člena realizačního týmu a zkušenostmi, jaké byly doloženy pro účely hodnocení nabídky. Objednatel vydá písemný souhlas se změnou do 14 dnů od doručení žádosti a potřebných dokladů, disponuje-li nový člen realizačního týmu potřebnou kvalifikací. Objednatel nesmí souhlas se změnou člena realizačního týmu bez objektivních důvodů odmítnout, pokud mu budou zhotovitelem příslušné doklady předloženy.

## **XXII.**

### **Pojištění**

1. Zhotovitel se zavazuje mít sjednáno pojištění rizik a odpovědnosti za škody způsobené při výkonu činnosti dle této smlouvy s pojistným plněním na škodní událost minimálně ve výši 10 mil Kč. Pojištění bude sjednáno po celou dobu platnosti této smlouvy, jakož i po celou dobu trvání závazků z této smlouvy vyplývajících.
2. Náklady na pojištění nese zhotovitel a jsou zahrnuty v sjednaných cenách a úplatách dle této smlouvy.
3. Originál nebo ověřenou kopii dokladu o uzavření pojistné smlouvy se shora uvedenými parametry předloží zhotovitel objednateli na písemnou výzvu nejpozději před uzavřením této smlouvy. V případě změny pojištění předloží zhotovitel bezodkladně objednateli nový doklad prokazující uzavření příslušné pojistné smlouvy.
4. Zhotovitel se zavazuje uplatnit veškeré pojistné události související s poskytováním plnění dle této smlouvy u pojišťovny bez zbytečného odkladu, čímž není dotčena odpovědnost zhotovitele uhradit objednateli škodu či uspokojit jiné nároky objednatele, pokud nebudou uhrazeny z pojistné smlouvy.

## **XXIII.**

### **Závěrečná ujednání**

1. Změnit nebo doplnit tuto smlouvu mohou smluvní strany pouze formou písemných dodatků, které budou vzestupně číslovány, výslovně prohlášeny za dodatek této smlouvy a podepsány oprávněnými zástupci smluvních stran.
2. Tato smlouva zanikne jednostranným odstoupením od smlouvy pro její podstatné porušení druhou smluvní stranou, přičemž podstatným porušením smlouvy se rozumí zejména:

- a) neprovedení díla (jeho části) nebo inženýrské činnosti ve sjednané době plnění,
  - b) neodstranění vady ve lhůtě objednatelem poskytnuté dle čl. X odst. 5 smlouvy,
  - c) neprovádění autorského dozoru nebo funkce koordinátora bezpečnosti a ochrany zdraví při práci na staveništi po dobu přípravy stavby dle ustanovení této smlouvy,
  - d) nedodržení právních předpisů nebo technických norem, které se týkají provádění díla, autorského dozoru, výkonu funkce koordinátora bezpečnosti a ochrany zdraví při práci na staveništi po dobu přípravy stavby nebo inženýrské činnosti,
  - e) neuhrazení ceny díla nebo odměny objednatelem po druhé výzvě zhotovitele k uhrazení dlužné částky, přičemž druhá výzva nesmí následovat dříve než 30 dnů po doručení první výzvy.
3. Objednatel je dále oprávněn od této smlouvy odstoupit v těchto případech:
- a) bylo-li příslušným soudem rozhodnuto o tom, že zhotovitel je v úpadku ve smyslu zákona č. 182/2006 Sb., o úpadku a způsobech jeho řešení (insolvenční zákon), ve znění pozdějších předpisů (a to bez ohledu na právní moc tohoto rozhodnutí);
  - b) podá-li zhotovitel sám na sebe insolvenční návrh.
4. Pro účely této smlouvy se pod pojmem „bez zbytečného odkladu“ dle § 2002 občanského zákoníku rozumí „nejpozději do 3 týdnů“.
5. V případě zániku závazku z této smlouvy před jeho řádným splněním je zhotovitel povinen ihned předat objednateli nedokončené dílo včetně věcí, které opatřil a které jsou součástí díla a uhradit případně vzniklou škodu. Smluvní strany uzavřou dohodu, ve které upraví vzájemná práva a povinnosti. Tento odstavec se přiměřeně použije i pro zánik závazku dle části C této smlouvy před řádným dokončením inženýrské činnosti, výkonu funkce koordinátora bezpečnosti a ochrany zdraví při práci na staveništi po dobu přípravy stavby nebo výkonu autorského dozoru.
6. Zhotovitel nemůže bez souhlasu objednatele postoupit svá práva a povinnosti plynoucí z této smlouvy třetí osobě.
7. Tato smlouva nabývá platnosti dnem jejího podpisu oběma smluvními stranami a účinnosti dnem, kdy vyjádření souhlasu s obsahem návrhu smlouvy dojde druhé smluvní straně, pokud nestanoví zákon č. 340/2015 Sb., o zvláštních podmínkách účinnosti některých smluv, uveřejňování těchto smluv a o registru smluv (zákon o registru smluv), jinak. V takovém případě smlouva nabývá platnosti dnem jejího podpisu smluvními stranami a účinnosti uveřejněním v registru smluv.
8. Tato smlouva je vyhotovena ve čtyřech stejnopisech s platností originálu, přičemž objednatel obdrží tři a zhotovitel jedno vyhotovení.
9. Smluvní strany shodně prohlašují, že si tuto smlouvu před jejím podpisem přečetly a že byla uzavřena po vzájemném projednání podle jejich pravé a svobodné vůle určitě, vážně a srozumitelně, nikoliv v tísní nebo za nápadně nevýhodných podmínek, a že se dohodly o celém jejím obsahu, což stvrzují svými podpisy.
10. Zhotovitel bere na vědomí a výslovně souhlasí s tím, že smlouva včetně příloh a případných dodatků bude zveřejněna na oficiálních webových stránkách Moravskoslezského kraje. Je-li zhotovitel fyzickou osobou, bude smlouva zveřejněna po anonymizaci provedené v souladu se zákonem č. 101/2000 Sb., o ochraně osobních údajů a o změně některých zákonů, ve znění pozdějších předpisů.
11. Smluvní strany se dohodly, že pokud se na tuto smlouvu vztahuje povinnost uveřejnění v registru smluv ve smyslu zákona č. 340/2015 Sb., o zvláštních podmínkách účinnosti některých smluv, uveřejňování těchto smluv a o registru smluv (zákon o registru smluv),

provede uveřejnění v souladu se zákonem objednatel. O uveřejnění smlouvy bude objednatel informovat zhotovitele do 2 pracovních dnů od uveřejnění.

12. Nedílnou součástí této smlouvy jsou následující přílohy:

Příloha č. 1: Provozně-dispoziční studie

Příloha č. 2: Seznam poddodavatelů

13. Doložka platnosti právního jednání dle § 23 zákona č. 129/2000 Sb., o krajích (krajské zřízení), ve znění pozdějších předpisů: K uzavření této smlouvy má objednatel souhlas rady kraje udělený usnesením č. 18/1500 ze dne 8. 8. 2017.

V Ostravě dne: 14. 09. 2017

V Ostravě dne: 14.09.2017




za objednatele

prof. Ing. Ivo Vondrák, CSc.  
hejtman kraje



ateliera38 s.r.o.  
PORÁZ  
IČ: 258



za zhotovitele  
Vladimír Milata  
jednatel

**Seznam poddodavatelů pro realizaci veřejné zakázky**

Dodavatel vyplní v souladu s čl. 8. zadávací dokumentace seznam poddodavatelů, které předpokládá využít v rámci realizace předmětu veřejné zakázky, a to ve formě vyplnění níže uvedené tabulky, kterou vyplní ve všech předepsaných kolonkách.

**Seznam poddodavatelů**

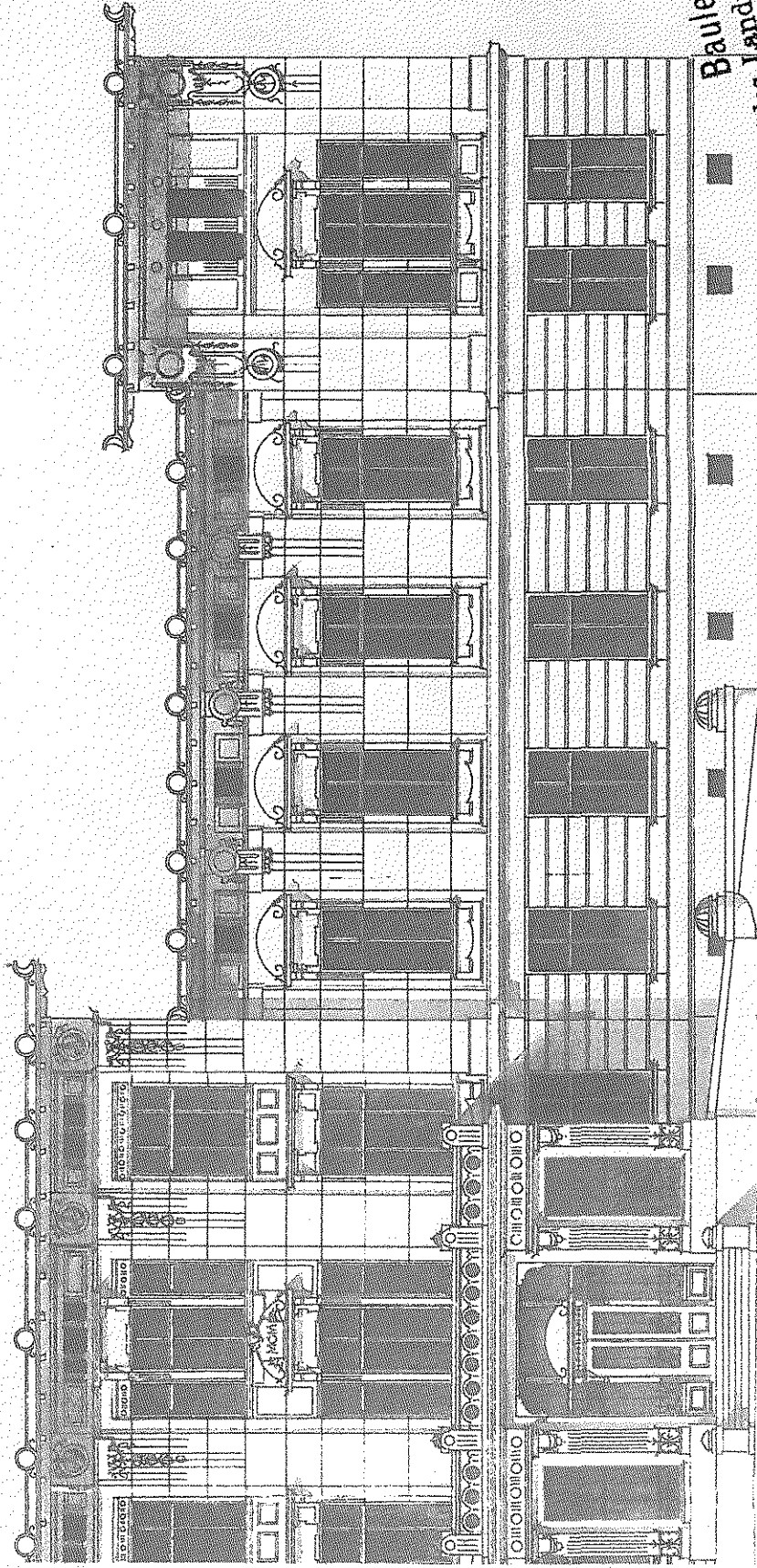
<i>Pol.</i>	<i>Obchodní firma, sídlo a identifikační číslo PODDODAVATELE</i>	<i>Specifikace plnění poskytovaného poddodavatelem</i>
1.	<b>MARPO s.r.o.</b> 28. října 66/201, 709 00 Ostrava - Mariánské Hory IČ: 410 33 078	Stavebně technický průzkum konstrukcí
2.	<b>Ing. Petr Veselovský</b> Mostní 709/63, 74705 Opava, Kateřinky IČ: 136 04 520	Statika stavby
3.	<b>ELEKTRO-PROJEKCE s.r.o.</b> Fráni Šrámka 1209/5, 709 00 Ostrava - Mariánské Hory IČ: 277 88 695	Silnoproud, slaboproud
4.	<b>COND KLIMA s.r.o.</b> Krakovská 1095/33, 700 30 Ostrava - Hrabůvka IČ: 278 28 891	Vzduchotechnická zařízení

V Ostravě dne 14.09.2017

atelier38 s.r.o.  
POBÁŽKOVÁ 142  
IČ: 29860343

Vladimír Milata, jednatel společnosti  
ATELIER 38 s.r.o.

gemocht



Bauleitung  
des schles. Landeskrankenhaus  
in Troppau.



ARCHITEKTURA  
URBANSKÝ  
INTERIER

SLEZSKÁ NEMOCNICE V OPAVĚ - INTERNÍ OBORY / PAVILON I

autor: Ivo Hlaváč, Tomáš Bata

provozně - dispoziční studie

15-065-2

OSA projekt s.r.o., Kačkova 133/10, 702 00 Ostrava



## IDENTIFIKAČNÍ ÚDAJE

### Identifikační údaje stavby

Název stavby: Interní obory – pavillon „L“  
Místo stavby: Slezská nemocnice v Opavě  
k.ú. Opava Předměstí  
pozemky p.č. 2282, 2273/1  
Obec: Opava  
Stupeň projektové dokumentace: Provozně-dispoziční studie

### Identifikační údaje objednatele studie

Jméno (Název): Slezská nemocnice v Opavě, příspěvková org.  
Adresa (Sídlo): Olomoucká 86, 746 01 Opava  
IČ: 47 81 37 50  
Statutární zástupce(i): MUDr. Ladislav Václavec, MBA, ředitel  
Ve věcech technických: [REDACTED]  
Kontakty: [REDACTED]

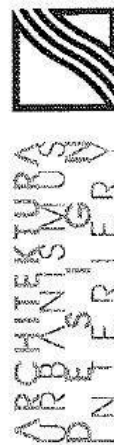
### Identifikační údaje projektanta

Jméno (Název): OSA projekt s.r.o.  
Adresa (Sídlo): Kařkova 1133/10,  
702 00 Ostrava - Moravská Ostrava  
IČ: 47 15 53 37  
DIČ: CZ 47 15 53 37  
Statutární zástupce(i): Ing. arch. Martin Chválek, MBA – jednatel společnosti  
Ve věcech technických: [REDACTED]  
Kontakty: [REDACTED]

## IDENTIFIKAČNÍ ÚDAJE

OPAVSKÁ NEMOCNICE V OPAVĚ

Slezská nemocnice v Opavě - interní obory / pavillon L



ARHITEKTURA  
ÚRBANISMA  
INTERIER

15.10.2016



## ÚVOD

Slezská nemocnice v Opavě je pavilónového typu a byla uvedena do provozu v roce 1900. Původní objekty, mezi něž patří i pavilón „L“, jsou vzhledem k době svého vzniku technicky a hlavně morálně zastaralé a nevyhovují současným požadavkům jednotlivých medicínských oborů. Jedním ze zásadních problémů, které bylo potřeba v rámci nemocnice řešit, byl nevyhovující stav pavilónu interních oborů. Pro zajištění řádného a úsporného provozu interních oborů ve Slezské nemocnici se ukázalo jako nejvhodnější řešení situovat všechny větší interní obory do jednoho bloku s multioborovou jednotkou intenzivní péče a lůžkovými stanicemi s úzkou vazbou na příjem a ambulanci provoz. Nemocnicí zpracovaná koncepce předpokládá, že základem pro vytvoření takového medicínského komplementu bude stávající pavilón „L“, který projde rozsáhlou a zásadní rekonstrukcí a v jeho těsné blízkosti nově vybudovaný pavilón „N“ uvedený do provozu v roce 2015. Oba objekty jsou komunikačně propojeny v jeden provozní celek.

Předložená studie představuje aktualizaci dříve zpracovaných studií (2009 a 2010), která reaguje na změny v koncepci řešení interních oborů. V zadání vytvořeném zástupci Slezské nemocnice v Opavě byly výrazně redukovány požadavky na rozsah zázemí jednotlivých lůžkových jednotek, přičemž bylo rozhodnuto, že nedojde ke snížení standardu v prostorách určených pacientům.

Dále měla tato provozně-dispoziční studie ověřit kapacity stávajícího pavilónu „L“ vzhledem ke specifickým požadavkům uživatelů, zpracování provozně dispozičních schémat pavilónu „L“ a stanovení základních provozních vazeb, kapacit a objemů, které vycházejí z požadavků jednotlivých medicínských oborů, s jejichž dislokací se zde uvažuje. Navržené provozně – dispoziční řešení je v souladu s vyhláškou č. 92/2012 Sb. o požadavcích na minimální technické a věcné vybavení zdravotnických zařízení a kontaktních pracovišť domácí péče.

Navržené řešení v maximální možné míře respektuje prostorové a kapacitní požadavky specifikované zástupci jednotlivých oddělení, která budou v pavilónu „L“ situována. Studie byla v průběhu zpracování konzultována s pracovníky krajské hygienické stanice – územního pracoviště v Opavě (viz zápis z 27.11.2015 v příloze studie) a se zástupci jednotlivých oddělení, která budou v pavilónu „L“ dislokována. V průběhu zpracování studie byly předkládány varianty dispozičního řešení zástupcům jednotlivých medicínských oborů, probíhaly konzultace a připomínky byly zapracovány do konečného provozně dispozičního řešení. Průběh konzultací je zdokumentován v zápisech, které jsou součástí této studie.

## URBANISTICKÉ A ARCHITEKTONICKÉ ŘEŠENÍ

### ❖ Urbanistické řešení.

Pavilón „L“ se nachází v centrální části areálu Slezské nemocnice. Ten je přístupný přes hlavní vřátnici a dopravně je napojen místní uliční sítí na ulici Olomouckou, která vede do centra města a je rovněž výpadovou komunikací ve směru na Olomouc. Nemocnice je velmi dobře dostupná jak městskou hromadnou dopravou, tak i individuální automobilovou dopravou, které slouží centrální parkoviště v blízkosti hlavního vjezdu do areálu.

### ❖ Architektonické řešení.

Vzhledem k tomu, že architektonické řešení nebylo předmětem této studie, jsou zde pouze popsány hlavní zásady, které budou rozpracovány v dalších stupních projektové dokumentace. Pavilón „L“, jehož východní část je památkově chráněná, byl realizován na přelomu 19. a 20. století jako součást nově zemské nemocnice. Původně byl koncipován jako částečně podsklepený, dvoupodlažní s dřevocementovou střechou a byl určen pro nemocné syfilidem a kožními nemocemi. V období let 1947 - 1949 byla provedena přístavba severního křídla a nástavba třetího nadzemního podlaží podle projektu architekta Josefa Kříschkeho. V letech 1975 – 1980 byly prováděny další stavební úpravy vyvolané především měnicími se požadavky jednotlivých medicínských oborů na provoz a v roce 1997 byla realizována dostavba částí pavilónu pro potřeby dialyzačního střediska.

V areálu Slezské nemocnice je památkově chráněno sedm pavilónů - A, B, E, F, H, K, L (exteriéry budov), v případě pavilónu L podléhá režimu památkové ochrany exteriér, bez novodobých přístaveb. Pavilón „L“ tvoří dvě části s odlišným stavebním vývojem a dobou vzniku, což se odráží v jejich architektonickém řešení.

Navržené dispoziční řešení respektuje stávající členění historických fasád objektu, které budou zachovány v původní podobě. Tento požadavek zachování původního vzhledu fasád včetně umístění, velikosti a členění okenních otvorů však do značné míry limituje dispoziční řešení zejména v případě pokojů pacientů.

U severního křídla je navrženo odstranění pavlače a balkonu ve třetím nadzemním podlaží, které jsou ve velmi špatném stavu a při navrženém způsobu využití tohoto podlaží nemá jejich ponechání význam.

## TEXTOVÁ ČÁST

provozně-dispoziční studie

listopad 2015

## PROVOZNĚ – DISPOZIČNÍ ŘEŠENÍ

Jak bylo uvedeno v předchozí části, zabývá se studie řešením stávajícího pavilonu „L“. V něm budou situovány ambulantní a lůžkové části hlavních interních oborů - příjmová ambulance neurologie, lůžková stanice neurologie, příjmová ambulance TRN, lůžková stanice geriatrického a doléčovacího oddělení a endoskopické centrum.

### Stávající stav.

Pavilon prošel za dobu své existence celou řadou mnohdy nekoncepčních stavebních úprav. Z hlediska požadavků jednotlivých lékařských oborů a hygienických předpisů je současný stav zcela nevhodující. V roce 2015 byl do provozu uveden nový pavilon „N“. V něm se nacházejí ambulance interní, urgentní příjem, multioborová JIP a lůžkové stanice interní a TRN. Součástí realizace pavilonu „N“ bylo také komunikační propojení s pavilonem „L“ v úrovni 1.NP a 2.NP, v úrovni 1.PP je propojení stavebně připraveno. Došlo tak k uvolnění větší části pavilonu „L“ s výjimkou 1.PP (zde jsou situovány šatny personálu) a 1.NP severního křídla (ambulance TRN), které prošly rekonstrukcí v roce 2010.

### Navržené řešení.

Pavilon „L“ lze rozdělit na dvě stavebně odlišné části. První je historické východní křídlo, které prošlo určitým stavebním vývojem, druhou je potom křídlo severní realizované v letech 1947 – 1949. Stávající vstup v 1.NP v místě styku obou křídel bude na základě požadavků provozu zachován.

### ❖ Východní historická část.

Do této části pavilonu „L“ bude umístěn provoz neurologie a to jak část ambulantní nacházející se v 1.NP, tak i část lůžková tvořená jednou lůžkovou jednotkou s kapacitou 25 lůžek a potřebným zázemím situovanou do 2.NP východního křídla. Ve 3.NP se nachází lůžková stanice oddělení geriatrického a doléčovacího s kapacitou 26 lůžek.

### • Technické zázemí, šatny personálu.

Prostory v úrovni 1.PP východního křídla budou upraveny především pro zajištění technického zázemí pavilonu „L“. Také v tomto podlaží je pavilon propojen s pavilonem „N“ ryze technickým koridorem sloužícím pro dopravu materiálu a rozvody médií. V blízkosti stávajícího schodiště ve styku severního a východního křídla jsou navrženy šatny personálu (šatna sester – 22 míst a šatna pomocného personálu zajišťujícího úklid – 8 míst) vybavené samostatným hygienickým zařízením. V rámci studie byl zapracován návrh umístění technologického zařízení vytápění dle projektu, který zpracovali

pracovníci VŠB – Technické univerzity Ostrava. V 1.PP je umístěno centrální zázemí pro úklid (na jednotlivých podlažích budou po konzultaci s pracovníky KHS Opava instalovány pouze výtěvky v desinfekčních místnostech). Vzhledem k velmi omezeným prostorovým možnostem bude zbývající plocha 1.PP využita především pro technologické zařízení VZT a klimatizace.

### • Oddělení neurologické – ambulantní část.

Nachází se v 1.NP východního křídla a je přístupné samostatným vstupem ze spojovacího koridoru mezi pavilony „L“ a „N“ (v pavilonu „N“ je centrální evidence pacientů). Jednotlivé specializované vyšetřovny a místnosti zázemí jsou situovány kolem páteřní chodby. Příjmová ambulance s čekárnou pacientů je situována v blízkosti vstupu. V centrální části je situován provoz infúzního stacionáře. V koncové části ambulantního provozu je zázemí personálu provozně oddělené od hlavní chodby. Je zde denní místnost personálu s hygienickým zázemím, pracovní přímáče, asistenta, vrchní sestry a zasedací místnost pro potáčení konzilií a porad oddělení. Samostatným schodištěm s výtáhem je zázemí personálu propojeno s oběma lůžkovými stanicemi ve 2. a 3.NP. Vertikální doprava pacientů a materiálu je zajištěna dvěma výtahy - stávajícím výtahem ve schodišti (tzv. špinavý výtah pro odvoz odpadů a špinavého prádla) a novým výtahem umístěným do dostavby pavilonu „L“ s přímou vazbou na spojovací koridor (čistý výtah pro dopravu pacientů, čistého prádla, stravy a materiálu).

Poznámka : Třetí výtah nacházející se ve schodišťovém prostoru na styku obou křídel pavilonu „L“ bude využíván pro návštěvy a přepravu pacientů. Tento výtah propojuje všechny úrovně od 1.PP do 4.NP.

### • Oddělení neurologické – lůžková část.

Lůžková stanice s celkovou kapacitou 25 lůžek je situována do 2.NP východního křídla. Pokoje pacientů přístupné z páteřní chodby jsou orientovány na jih. Pokoje mají pokud možno samostatné hygienické zázemí tvořené WC, sprchou a umyvadlem, pouze tam, kde to konfigurace objektu nedovolila je hygienické zařízení společné pro max. dva pokoje (cca 4 lůžka). Dva pokoje v blízkosti sesterny určené pro zcela imobilní pacienty jsou navrženy bez hygienického zařízení a mytí pacientů bude prováděno v umývárně imobilních pacientů. Pokoje jsou řešeny převážně jako dvou až třílůžkové, jeden je čtyřlůžkový a jeden jednolůžkový. Léčebný úsek a místnosti zázemí lůžkové stanice jsou orientovány na sever (směrem k pavilonu „N“). V úrovni 2.NP je uvažováno s výhledovým napojením pavilonu na nadzemní spojovací koridor. Na obou lůžkových stanicích jsou desinfekční místnosti a sklady špinavého umístěny v blízkosti „špinavého výtahu“, sklady čistého prádla a kuchyně do blízkosti „čistého výtahu“.

## TEXTOVÁ ČÁST

Provozně – dispoziční studie

- **Oddělení geriatrické a doléčovací – lůžková část.**

Nachází se ve 3.NP. Podobně jako ve 2.NP jsou i v tomto podlaží pokoje pacientů přístupné z páteřní chodby jsou orientovány na jih. Pokoje mají pokud možno samostatné hygienické zázemí tvořené WC, sprchou a umyvadlem, pouze tam, kde to konfigurace objektu nedovolila je hygienické zařízení společné pro tři pokoje (8 lůžek). Tři pokoje v blízkosti sesterny určené pro zcela imobilní pacienty jsou navrženy bez hygienického zařízení a mytí pacientů bude prováděno v umývacím imobilních pacientů (jedná se o 8 lůžek). Pokoje jsou řešeny jako dvou a třílůžkové. Léčebný úsek a místnosti zázemí lůžkové stanice jsou orientovány na sever (směrem k pavilonu „N“).

Dispoziční řešení lůžkových jednotek je navrženo tak, aby byly minimalizovány stavební zásahy do nosných konstrukcí.

- ❖ **Severní křídlo**

- **Šatny personálu**

V 1.PP severního křídla se nachází šatny personálu s odpovídajícím hygienickým zařízením (tato část již prošla rekonstrukcí v roce 2010 a je v současnosti využívána). Šatny jsou podobné jako v případě pavilonu „N“ rozděleny do menších celků vždy se samostatným blokem WC a umývacím.

- **Oddělení TRN – ambulantní část.**

Je situováno do 1.NP severního křídla pavilonu „L“ a stavební úpravy byly prováděny v roce 2010. Navržené řešení umožňuje zřídit samostatný vstup na oddělení v místě stávajícího hlavního vchodu. Místnosti léčebného úseku jsou umístěny v západním traktu, čekárna pacientů je v centrální části s přímou vazbou na sesternu. V koncové části severního křídla se nachází zázemí personálu (pracovna lékaře a hygienický filtr personálu se samostatným vstupem). Ve východním traktu v blízkosti vstupu na oddělení se nachází hygienické zařízení pacientů.

- **Endoskopické centrum.**

Tvoří samostatný provozní celek ve 2.NP severního křídla. Vstup pacientů i personálu je ze schodišťové haly. Dostatečně dimenzovaná čekárna (musí pojímat pacienty i jejich případný doprovod) s vazbou na sesternu se nachází mimo vlastní vyšetřovací komplement v blízkosti schodiště s výtahem. Dále jsou zde tři endoskopické sály, mezi něž jsou situovány desinfekční místnosti. Dospávací pokoj s 5 lůžky, který je možno opticky monitorovat ze sesterny, je přístupný z chodby a sesterny. Personál vstupuje do léčebného úseku přes filtr. Přístup pacientů na sály je přes

samostatné šatny s hygienickým zařízením. V západním traktu se nachází zázemí endoskopického centra (WC pacientů, hygienický filtr personálu, úklidová komora, WC personálu, denní místnost, pracovna lékařů a sklad endoskopů).

Výhodou umístění endoskopického centra do 2.NP by byla možnost v případě potřeby rychle přepravit pacienta z endoskopického centra na multioborovou JIP v pavilonu „N“ spojovacím koridorem bez nutnosti použití výťahu.

- **Administrativní část, inspekční pokoje lékařů.**

Nacházejí se ve 3.NP severního křídla. V provozně samostatné, uzavřené části je 9 inspekčních pokojů lékařů. Tři pokoje mají samostatné hygienické zařízení (sprcha, WC, umyvadlo), v případě zbývajících je hygienické zařízení vždy společné pro dva pokoje. Předpokládá se, že pokoje budou využívat vždy 2 lékaři s výjimkou pokojů primáře. Z veřejné schodišťové haly jsou přístupné kanceláře administrativy a pracovny sociální sestry a nutričního terapeuta.

- **Výuková místnost, zasedací místnost.**

V nárožní poloze, v místě křížení severního a východního křídla, je situována zasedací místnost, která může být využívána i jako učebna pro studentky zdravotní školy na praxi.

- **Prostor 4.NP**

Jedná se o omezenou plochu v prostoru nad křížením obou křídel pavilonu „L“. Prostor je přístupný stávajícím schodištěm a výtahem a je možné zde umístit technologii VZT nebo skladové prostory.

## STAVEBNĚ – TECHNICKÉ ŘEŠENÍ

### Stávající stav.

Historická část objektu je pouze částečně podsklepená, přístavba severního křídla je podsklepená v celém rozsahu. Po konstrukční stránce se jedná u obou křídel o tradiční zděný systém (dvou nebo troj trakt) s dřevěnými nebo ocelovými stropnicemi, nad suterénem východního křídla je cihelná klenba. V případě severního křídla jsou provedeny železobetonové žebřikové stropy. U jednotlivých křídel byly použity rozdílné konstrukční výšky podlaží a takto vznikly výškový rozdíly je překonán vyrovnávacími schodišti. Toto řešení je zcela v rozporu s požadavkem na zajištění bezbariérového provozu.

## TEXTOVÁ ČÁST

PROJEKT DISPOZIČNÍ STUDIE

Po technické stránce je objekt ve velmi špatném stavu. V minulosti byla provedena částečná oprava střechy pláště, který je však nezateplený a vykazoval velké množství poruch, které způsobovaly zatékání do objektu. Stávající výpíné okenních a dveřních otvorů jsou ve špatném stavu, jehož důsledkem jsou značné tepelné ztráty. Povrchové úpravy stěn odpovídají době provozu. Objekt není dělený na požární úseky a oddělení ústí do společných komunikačních uzlů. Severní křídlo má ve druhém a třetím nadzemním podlaží pouze jeden směr úniku.

#### Navržené řešení.

Po uvolnění pavilonu „L“ byl proveden stavebně – technický průzkum v úrovni jednotlivých podlaží včetně odběrů vzorků a jejich vyhodnocení v akreditovaných laboratořích. Pro správné vyhodnocení technického stavu objektu je potřeba doplnit tento průzkum o zjištění stavu základových konstrukcí.

Dispoziční řešení pavilonu „L“ je navrženo tak, aby byly minimalizovány zásahy do nosných konstrukcí. V místě spojovacího koridoru do pavilonu „N“ je navrženo rozšíření stávajícího objektu o prostor pro osobo-nákladní výtah a manipulační prostor. Umístění nového výtahu mimo historickou část pavilonu „L“ si nevyžadá složitý zásah do stávajících stropních konstrukcí v jednotlivých podlažích a prohloubení v 1.PP (v tomto místě je objekt nepodskepen), ale výstavba bude probíhat v poměrně stísněném prostoru vymezeném novým spojovacím koridorem a pavilonem „L“. Určení celkového rozsahu stavebních úprav a použitých technologií bude předmětem dalších stupňů projektové dokumentace na základě výsledků stavebně-technického průzkumu, statického posouzení a požadavků dispozičního řešení.

Vzhledem k velkým světovým výškám v jednotlivých podlažích historického východního křídla se předpokládá instalace snížených podhledů jak v chodbách tak i v pokojích púciéntů. Vzniklý prostor nad podhledy bude využit pro vedení rozvodů TZB (vzduchotechnika, elektroinstalace ZTI a podobně).

#### TECHNICKÉ ZAŘÍZENÍ OBJEKTŮ, NAPOJENÍ NA TECHNICKOU INFRASTRUKTURU

Při přípravě výstavby pavilonu „N“ byla řada v něm umístěných technologických zařízení dimenzována tak, že svými výkony pokryjí i potřeby pavilonu „L“. Týká se to zajištění tepla pro vytápění a VZT, napojení na elektrickou energii, medicínální plyny, zajištění chladu pro klimatizační jednotky apod. S těmito parametry by pavilon „N“ realizován.

#### ❖ Zajištění elektrické energie, napojení na distribuční síť ČEZ

V rámci stavby nového pavilonu „N“ byla realizována nová trafostanice, ve které bylo zřízeno stanoviště dvou předsunutých transformátorů o výkonu 630 kVA s rozvodnou 0,4 kV. Předsunuté transformátory budou napojeny zemním kabelovým vedením 22kV z rozvodny v pavilonu „V“. Z této trafostanice bude napojen také pavilon „L“.

- Elektrická energie - předpokládaná výkonová bilance / pavilon „L“

	Základní napájení	
	Pi (kW)	Pp (kW)
Umělé osvět. a vnitř. siln.rozv.	315	155
Výtahy	30	15
Vzduchotechnika	50	45
Tech. zařízení budov	30	20
Rezerva	50	25

Celkem objekt „L“ 475 kW 260 kW z toho  
115 kW 55 kW bezpečnostní napájení

#### ❖ Vzduchotechnika, klimatizace, chlazení

Zařízení vzduchotechniky řeší klimatizaci, chlazení, stavební a hygienické větrání užitiých i provozních místností. Vzhledem k charakteru pavilonu „L“ a předpokládané omezené možnosti provádět stavební zásahy je dispoziční řešení nadzemních podlaží koncipováno tak, aby pouze v minimální míře vznikaly požadavky na zřízení VZT resp. klimatizačních jednotek (v případě potřeby bude toto řešeno lokálními jednotkami). Pro potřeby endoskopického centra je možné VZT jednotky umístit na sifechu severního křídla za předpokladu provedení protihlukových opatření, která eliminují hlukovou zátěž zejména směrem k blízkému pavilonu „N“.

Úkolem vzduchotechnického (VZT) zařízení bude :

- v určených místnostech zajistit požadovanou třídu čistoty, relativní vlhkost a teplotu vzduchu;
- zajištění požadované výměny vzduchu;
- dodržení požadovaných tlakových poměrů mezi jednotlivými místnostmi;
- odvedení tepelné zátěže;
- částečná nebo úplná úhrada tepelných ztrát;
- odsávání a odvedení škodlivých látek, vznikajících při technologickém procesu.

## TEXTOVÁ ČÁST

Výpočtové hodnoty venkovního vzduchu

Zima: teplota  $t_e = -15$  °C; relativní vlhkost  $\varphi = 95$  %

Léto: teplota  $t_e = 32$  °C; entalpie  $h = 64$  kJ.kg<sup>-1</sup>

- Koncepce vzduchotechniky

Návrh řešení klimatizace a větrání prostor bude respektovat navržené dispozice, technické možnosti a požadavky na interní mikroklima v jednotlivých místnostech. Pro rozvod vzduchu se u nuceného větrání počítá s nízkotlakými systémy. Systémy a jednotlivé funkční celky u čistých prostor jsou navrženy tak, aby byl trvale zajištěn kaskádový systém přetlaku vzduchu. Plynulé udržování vzduchového výkonu při zanášení filtrace včetně možnosti komfortního nastavení potřeby daných vzduchových výkonů je ošetřeno frekvenčními měniči na motorech přívodních i odvodních ventilátorů daných centrálních jednotek. Klimatizační jednotky budou umístěny do strojoven umístěných v 1PP, na sítěse severního křídla a popř. v omezeném prostoru 4.NP. Sání čerstvého vzduchu bude vedeno společným kanálem mimo objekt „L“ a ukončen v dostatečné vzdálenosti od pozemních komunikací. Výfuk odváděného vzduchu od klimatizačních jednotek bude veden společným svíslým kanálem nad střechu objektu a vyfukován do venkovního prostředí. Další zařízení pro větrání technických místností budou rozdělena do samostatných funkčních celků dle účelu a provozu daných prostor. V souboru vzduchotechniky budou zahrnuty jednotky fan-coil pro dochlazení lékárnských pokojů.

- Filtrace vzduchu

Podle požadavků na čistotu přiváděného vzduchu budou klimatizační a větrací zařízení vybavena 1. až 3. - st. filtrace s následujícími parametry:

1. stupeň - třída G4 nebo F6 dle EN 779

2. stupeň - F9 dle EN 779

3. stupeň - třída H13 dle EN 1822

První a druhý stupeň je umístěn ve vzduchotechnické jednotce, třetí stupeň tvoří filtrační část filtračních nástavců. Přes tyto filtry proudí vzduch do místností.

- Ohřev vzduchu

Ohřev vzduchu bude prováděn ve vodních deskových výměnících v klimatizačních jednotkách. Topná voda bude uvažována s teplotním spádem 75/55°C.

- Zpětné získávání tepla

Pro využití tepla nebo chladu z odváděného vzduchu budou ve vzduchotechnických jednotkách umístěny deskové rekuperační výměníky typu vzduch – vzduch s řízeným by-passem a s regulační klapkou se servopohonem.

- Chlazení vzduchu

Chlazení vzduchu bude prováděno ve vodních deskových chladičích umístěných v klimatizačních jednotkách. Chladičí voda bude dodávána z centrálního zdroje s teplotním spádem 7/13°C umístěným v pavilonu „N“, který je dimenzován pro potřeby chladu pavilonu „N“ interních oborů a pavilonu „L“.

- Vlhčení vzduchu

Vlhčení vzduchu v zimním období se provádí parou vyrobenou v centrálním zdroji. Parní trysky budou umístěny v klimatizačních jednotkách. Se strojním odvlhčováním vzduchu není uvažováno.

- Profihluková a protiořesová opatření

Do rozvodných tras potrubí budou vloženy tlumiče hluku, které zabrání nadměrnému šíření hluku od ventilátorů do větraných místností od ventilátorů do větraných místností. Tyto tlumiče budou osazeny jak v přívodních tak i v odvodních trasách vzduchovodů. Vzduchovody budou protihlukově izolovány. Ventilátory a větrací jednotky budou pružně uloženy. Vzduchovody budou ke klimatizačním jednotkám a ventilátorům připojeny přes tlumící vložky. Vzduchotechnické potrubí bude na závěsech podloženo tlumící gumou. VZT prostory stavebními konstrukcemi budou obloženy a dotěsněny.

- Protipožární opatření

Do vzduchovodů procházejících stavební konstrukci ohraničující určitý požární úsek budou vřazeny protipožární klapky, zabraňující v případě požáru v některém požárním úseku jeho šíření do dalších úseků nebo na celý objekt. V případě kdy nebude možné osadit protipožární klapku osadit do požárně dělicí konstrukce, bude potrubí mezi touto konstrukcí a protipožární klapkou opatřeno izolací s požadovanou dobou odolnosti.

- Chlazení pro VZT

Chladičím médiem pro nové klimatizační zařízení a nové kazetové jednotky typu fan-dil bude chlazená voda o teplotním spádu 7/13°C dle požadavku VZT.

## TEXTOVÁ ČÁST

Projektová kancelář: ARCADIAKURRY

Pracoviště: Opatowitz 16, 162 00 Praha 6

Instalace: 0101

Slezská nemocnice v Opavě - interní obory / pavilon 1

OSA projekt s.r.o., Kafkova1133/10, 702 00 Ostrava



ARCADIAKURRY  
Pracoviště: Opatowitz 16, 162 00 Praha 6

Instalace: 0101

Jako zdroj chladu pro potřeby klimatizace pavilonu L je navržena kompresorová chladicí jednotka ve vnitřním provedení se vzduchem chlazeným kondenzátorem uzpůsobená pro celoroční provoz. Chladicí jednotka je vybavena šroubovými kompresory s plynulou regulací chladicího výkonu se dvěma nezávislejšími chladicími okruhy vybavené ekologickým chladivem R134A. Jednotka je situována do strojovny chlazení umístěné na střeše pavilonu „N“

Oddělený kondenzátor je umístěn na střeše pavilonu „N“ v blízkosti zdroje chladu na základové konstrukci rovněž přes antivibrační tlumiče chvění. Je vybaven příslušným počtem axiálních ventilátorů splňující hygienické požadavky na hluk v areálu SN v Opavě. Zdroj chladu je dimenzován pro potřeby chladu pavilonu N interních oborů a pavilonu L.

Strojní zařízení chladicího systému sestávající ze zásobní nádrže, rozdělovače a sběrače chlazené vody, oběhových čerpadel a expanzní nádoby bude umístěno ve strojovně chlazení na střeše objektu.

#### • Technická data

Chladicí výkon pro VZT – pavilon N:

$$Q = 232 \text{ kW}$$

Chladicí výkon pro VZT – rezerva pro pavilon L:

$$Q = 130 \text{ kW}$$

Chladicí výkon zdroje chladu:

$$Q = 362 \text{ kW}$$

Teplotní spád chlazené vody:

$$\Delta t = 7/13^\circ\text{C}$$

#### • Topení pro VZT

Zdrojem topné vody s teplotním spádem  $75/55^\circ\text{C}$  je teplovodní plynová kotelná situovaná v 1.PP pavilonu „N“.

Zkombinovaného rozdělovače a sběrače topné vody  $80^\circ\text{C}$  budou vedeny samostatné větve pro předehříváky a dohříváky VZT. Z tohoto ležatého rozvodného potrubí budou vedeny odbočky pro předehříváky a dohříváky jednotlivých VZT jednotek.

Regulace topného výkonu předehříváků bude prováděna pomocí regulačních uzlů s trojcestným směšovacími ventily s elektropohonem v přívodním potrubí a oběhových čerpadlem, které bude prvkem systému protimrazové ochrany a zajistí trvalý průtok topného média přes předehřívák i při výpadku zdroje tepla. Dále budou regulační uzly vybaveny ostatními armaturami, nezbytnými pro kontrolu a řízení provozu VZT ohříváků. Regulace topného výkonu předehříváků bude kvalitativní.

Topný výkon dohříváků je rovněž řízen pomocí trojcestného ventilu s elektropohonem, avšak

osazeného ve zpátečce. Ostatní vybavení regulačních uzlů je shodné jako u předehříváků, avšak bez čerpadel. Regulace dohříváků bude kvantitativní.

- Energetická část a média

topné médium	topná voda	75/55°
vlhčení VZT		pára sekundární(čistá) 0,25 Mpa
spotřeba tepla pro VZT pavilony L a N		453 kW
spotřeba páry pro vlhčení VZT		334 kg/h

#### ❖ Kompresorová a vakuová stanice, medicijnální plyny

❖

- Rozvody medicijnálních plynů.

V úrovni 1.PP prochází pavilonem „L“ paterní rozvod kyslíku směrem do pavilonu „N“. Na tento rozvod budou napojena odběrná místa v pavilonu „L“. Rozvody medicijnálních plynů budou zhotoveny z měděného potrubí s atestací dle patřičných norem. Měděné potrubí bude spojováno stříbrnou pájkou Ag 45 CuZn 740/68. Vnitřní povrch potrubí bude po dobu sváření chráněn inertním plynem. Potrubí nebude vedeno prostorem chráněných únikových cest a výtahových šachet. Potrubí vedené v zemi bude opatřeno izolační fólií a obsypáno pískem. Pod komunikacemi bude potrubí opatřeno chráničkou.

Z rozvodu kyslíku, kompresorovny a vakuové stanice se budou napojovat jednotlivé, samostatné uzavíratelné, stoupačky v rámci pavilonu „L“. Každý objekt bude samostatně uzavíratelný a to tak, aby neohrozil provoz druhého objektu. Kapacita zdrojů musí být navržena tak, aby optimálně zásobovala jednotlivá oddělení objektu v obou pavilonech interních oborů medicijnálními plyny. Provozní alarm bude vyhodnocen v jednom, společném místě, osazeném trvalou obsluhou. Ukončení rozvodu bude zvoleno s ohledem na optimální komfort obsluhujícího personálu i pacienta.

- Rozvody medicijnálních plynů.

Rozvody kyslíku, stlačeného vzduchu pro dýchání, vakua budou napojeny na centrální rozvod v suterénu budovy. Odtud budou vedeny stoupačkou do ventilových krabic na jednotlivých odděleních. Z ventilových krabic povedou podhledem a pod omítkou k odběrným místům. Předpokládané ukončení bude na vyšetřovnách a v ambulancích v rychlospojkových panelech na zdi. Předpokládané ukončení v endoskopických salech a na dospávacím pokoji bude ve stropních stativech. Na lůžkových pokojích budou odběrná místa ukončeny v nástěnných lůžkových rampách. Předpokládané ukončení rozvodů

## TEXTOVÁ ČÁST

PROJEKOVÉ DOKUMENTACE

bude na JIP ve stropních mostech. V rámci rekonstrukce stávajícího objektu „L“ je nutné počítat kompletně s novými rozvody kyslíku i ostatních mediplynů podle platné normy ČSN EN ISO 7396-1. Vakuem a stlačený vzduch pro dýchání bude pro objekt „L“ přiveden spojovacím koridorem z objektu „N“ do prostoru suterénu. Kyslík bude pro objekt „L“ přiveden ze stávající přípojky kyslíku.

Stav tlaku plynů na jednotlivých odděleních bude monitorován. Na oddělení příjmu budou k dispozici pojizdné, 10 litrové tlakové lahve kyslíku pro případ nežádoucích příhod na centrálních rozvodech.

- Ukončovací prvky

Rozvody medicijnálních plynů budou ukončeny následovně:

- v ambulancích bude rozvod ukončen v nástěnných rychlospojkových panelech
- v lůžkových pokojích lůžkovými rampami
- v endoskopických sátech bude rozvod ukončen ve stropních otočných a kyvných stativech
- na dospávacím pokoji endoskopického centra budou umístěny instalační mosty a stropní stativy

Vyhodnocení nouzové provozní signalizace, sledující stav centrálních rozvodů, bude vyvedeno do místa obsazeného trvalou obsluhou. Klinická nouzová signalizace, sledující stav tlaku v jednotlivých konečných větvích rozvodu, bude vyhodnocena na daných odděleních.

- Vakuová stanice.

Zdrojem vakua bude nově realizovaná stanice umístěná v suterénu objektu „N“, navržena s koncepcí jediné stanice pro objekt „N“ a objekt „L“. Vakuovou stanicí tvoří tři vývěvy, které jsou umístěny vedle sebe. Každá z jednotek má mít výkon sání 40 m<sup>3</sup>/hod. Stanice dále obsahuje 2 vzdušníky s filtrací (jímače sekretu a bakteriologické filtry) nasávaného vakua (vzduchu) na stupeň čistoty dle normy. Odfuk vakua (vzduchu) z vakuových jednotek je vyveden přes tlumič hluku ven do volného prostoru. Velikost zdroje je určena v souladu s EN ISO 7396-1 tak, aby pro běžný provoz stačila jedna jednotka a další dvě jednotky byly v záloze. Pouze v případě nárazové zvýšené potřeby může být zapnuta další vakuová jednotka. Elektrické zapojení vakuových jednotek a pracovní režim počítá s cyklickou obráběnou zapínání vakuových jednotek.

Ze stanice budou provedeny centrální rozvody v suterénu objektu „N“ a „L“. Centrální rozvod bude svoji koncepcí navržen tak, aby odstavení objektu „N“ nebo „L“, napájených vakuovou stanicí, neomezoval provoz objektu druhého. Podtlak na výstupu z objektu „N“ „L“ bude sledován systémem MaR. Vyhodnocení provozní signalizace, sledující stav zdrojů, bude vyvedeno do místa obsazeného trvalou obsluhou.

- Kompressorová stanice.

Zdrojem stlačeného vzduchu pro dýchání bude nová kompressorová stanice, navržena s koncepcí jediné stanice pro objekt „N“ a objekt „L“. Stanice se nachází v suterénu objektu „N“. Zdrojem stlačeného medicijnálního vzduchu pro dýchání pacientů budou tři kompressorové automatické jednotky. Na každé kompressorové jednotce je umístěna absorpční sušička a filtry stlačeného vzduchu. Každá z jednotek má mít výkon na výstupu ze sušičky 20,52 Nm<sup>3</sup>/hod, max. přetlak 1,0 MPa. Stanice bude obsahovat dva zásobníky, úpravnu vzduchu, redukci tlaku, signalizace stavu zdroje.

Pro dýchání bude výstupní tlak 4 bar. Velikost zdroje je určena v souladu s EN ISO 7396-1 tak, aby pro běžný provoz stačila jedna jednotka a další dvě jednotky byly v záloze. Pouze v případě nárazové zvýšené potřeby může být zapnuta další kompressorová jednotka. Elektrické zapojení kompressorových jednotek a pracovní režim počítá s cyklickou obráběnou zapínání kompressorových jednotek. Kompressorovou jednotku tvoří vzduchem chlazený spirálový kompresor. Dodává absolutně oleje prostý stlačený vzduch. Na kompresoru K1, který je označen jako Master je umístěna řídicí jednotka. Tato jednotka slouží pro řízení všech tří kompressorů tj. 1x Master a 2x Slave. Součástí kompressorové jednotky je integrován kondenzační sušič.

Ze stanice budou provedeny centrální rozvody v suterénu objektu „N“ a „L“. Centrální rozvod bude svoji koncepcí navržen tak, aby odstavení objektu „N“ nebo „L“, napájených kompressorovou stanicí, neomezoval provoz objektu druhého. Tlak na výstupu z objektu „N“ „L“ bude sledován systémem MaR.

Pozn.: Kvalita stlačeného vzduchu pro dýchání musí být zachována v kvalitě předepsané Evropským lékopisem a to až po odběrném místě. Vyhodnocení provozní signalizace, sledující stav zdrojů, bude vyvedeno do místa obsazeného trvalou obsluhou.

- Potrubní pošta

Pavilon „L“ bude připojen na areálovou síť potrubní pošty. Předpokládá se zřízení 4-5 podávacích stanic. Ty budou situovány na lůžkových stanicích tak, že bude možné zvolit přístup ke stanicí z prostoru desinfekční místnosti (tak je tomu v pavilonu „N“), ze sesterny nebo z chodby. V případě endoskopického centra je stanice v prostoru sesterny (možný přístup i z chodby). Umístění stanic v obou křídlech umožňuje jejich osazení vždy na jeden vertikální rozvod. Propojení s již existujícími rozvody potrubní pošty v pavilonu „N“ bude vedeno v 1.PP spojovacího koridoru. Napojení pavilonu na potrubní poštu umožní snadnější a rychlejší přepravu dokumentace a vzorků mezi jednotlivými pavilony.

## TEXTOVÁ ČÁST

PROJEKT PŘÍSTAVBY STAVBY



#### ❖ Kotelna, zdroj páry, technologické rozvody.

Plynová kotelna nacházející se v 1.PP pavilonu „N“ je navržena dle požadavků investora tak, aby bylo možné napojení dalších objektů v areálu Slezské nemocnice.

#### • Plynová kotelna.

Zdrojem tepla pro pavilon „L“ bude nová plynová kotelna nacházející se v 1.PP pavilonu „N“. Dle ČSN 070703 je kotelna zařazena do II. kategorie. Přípravu topné vody o teplotním spádu 70/55 °C zajišťují tři teplovodní ocelové nízkoteplotní kotle, každý o výkonu 635kW. Kotle budou zapojeny do kaskády pro možnost postupného startování jednotlivých dle okamžité potřeby tepla. Kotle jsou osazeny plynovými hořáky s modulační regulací výkonu. Ochrana proti nízkoteplotní korozi kotlů je zabezpečena volbou ekostreamových kotlů, umožňujících napojení zpátečky topné vody s nižší teplotou. Potrubí topné vody z kotlů bude přivedeno přes hydraulický vyrovnávací dynamických tlaků (anuloid) na kombinovaný rozdělovač topné vody 70 °C, odkud budou vedeny jednotlivé větve pro vytápění. ohříváky VZT jednotek a přípravu TV. Kotle jsou připojeny na síťotlaký rozvod plynu min.20 kPa.

#### • Zdroj čisté páry pro VZT

Zdrojem čisté páry (ČSN EN 285) pro vlhčení vzduchu ve VZT bude výměňková stanice pára-pára pro výrobu čisté páry, osazená v samostatné místnosti v 1.PP pavilonu „N“. Primárním topným médiem bude průmyslová pára 0,8Mpa z plynového parního vyvíječe. Sekundární, čistá pára bude vyráběna z demineralizované vody. Tato demivoda bude přivedena z demistanice, která je rovněž v 1.PP pavilonu „N“. Dodávka stanice pro výrobu čisté páry bude kompletní včetně zařízení a elektroinstalace sinoproudu I MaR.

#### • Rozvody páry pro VZT

Součástí projektu jsou rovněž rozvody páry 0,25 MPa pro zvlhčovací díly VZT jednotek. Rozvod páry pro zvlhčovací díly VZT jednotek bude veden na samostatných závěsech. Instalace parního potrubí bude provedena dle příslušných ČSN pro páru rozvody. Spád potrubí bude ve směru proudění páry. Z tohoto ležatého rozvodného potrubí budou odbočkami napojeny jednotlivé zvlhčovací díly VZT jednotek. Tyto odbočky budou ukončeny filtrem závitovým s jemným sítkem, uzavíracím ventilem a manometrem. Potrubí bude napojeno na separátor vlhkosti páry, který bude společně s parní tryskou, regulačním ventilem, odváděcí kondenzátu a propojovacím potrubím součástí dodávky VZT jednotky. Kondenzátní potrubí od separátorů vlhkosti páry bude svedeno do nádrže odluhu a odkalu v místnosti zdroje páry v 1. PP. Toto potrubí odvětráno do venkovního prostoru.

#### • Energetická část a média

topné médium

vlhčení VZT

topná voda 75/55°

pára primární (průmyslová) 0,8 MPa

pára sekundární (čistá) 0,25 MPa

1655 kW

453 kW

350 kW

2458 kW

1826 kW

1900 kW

334 kg/h

50 kg/h

500 kg/h(328kW)

#### ❖ Demistanice

#### • Zdroj demivody

Zdrojem demivody je demistanice, která je situována v suterénu pavilonu „N“. Stanice pokrývá potřebu 0,4 m3/hod pro výrobu čisté páry o vodivosti na výstupu max 3 mikroS/cm. Stanice bude pracovat automaticky. Je sestavena z následujících hlavních komponent :

- změkčovací zařízení
- filtr s aktivním uhlím
- zařízení DEMI
- zařízení EDI
- zásobníku 1000 L včetně hlídání hladiny

#### ❖ Ústřední vytápění

Zdrojem topné vody s teplotním spádem 75/55°C je teplovodní plynová kotelna situovaná v 1.PP pavilonu „N“. Vytápění je navrženo teplovodní s teplotním spádem 75/55°C. Zkombinovaného rozdělovače a sběrače topné vody jsou vedeny samostatné větve pro vytápění pavilonů „N“ a „L“. V současné době je větev vedoucí do pavilonu „L“ ukončena v 1.PP spojovacího koridoru. Topný systém pavilonu „L“ bude navržen dvourubkový s vertikálním rozvodem topné vody. Topná plocha bude tvořena ocelovými deskovými tělesy s termostatickými ventily. Regulace teploty topné vody do jednotlivých větví bude ekvitermní ve všech napojených objektech.

## TEXTOVÁ ČÁST

provozare - dispoziční studie



- Energetická část a média

topné médium

topná voda 75/55°

spotřeba tepla vytápění obj. L a N

453 kW

spotřeba tepla vytápění obj. A,B,E,F,G,H,K

1655 kW

Z důvodu zrušení parovodu z fy Opatern do VS obj. G a tím odříznutí obj.D,(klášter) od zdroje tepla bude nutno se zabývat v dalším stupni projektové dokumentace vybudováním samostatného zdroje tepla pro obj. D. Nová kotelna v objektu N ve svých tepelných bilancích s obj. D nepočítá.

- ❖ **Vnitřní slaboproudé rozvody**

- Telefonní rozvod

Telefonní rozvod bude využívat rozvod univerzální (strukturované) kabeláže. Z hlavního rozvodu telefonní ústředny bude procházet mnohožilový kabel do řešeného objektu. Zde bude přívod ukončen v rozvaděči univerzální kabeláže na propojovacím (patch) panelu.

- Strukturovaná kabeláž

Rozvod univerzální strukturované kabeláže je navržen pro účely telefonní a datové komunikace jako rozvod zařazený do kategorie požadované v době realizace úprav pavilonu „L“, s využitím STP kabelů. Celý systém je navržen ve 100% modularitě.

- Interkom a alarmová signalizace

Interkomunikační zařízení je určeno ke vzájemné komunikaci osob – sestra / pacient pro zdravotnické provozy, lůžková oddělení nemocnic. Systém nabízí klientům komfortní prostředí od komunikace v rámci oddělení přes sledování zábavního programu až po spojení z veřejné telefonní sítě až k lůžku.

- Společná televizní anténa

Studie řeší návrh společné televizní antény (STA) ve vybraných pokojích a prostorech. Každé přípojné místo bude tvořit účasnická zásuvka STA. Přípojné zásuvky budou osazené pod omítkou v rozsahu dle potřeb (pokoj, čekárny denní místnosti atd.). Koaxiální kabely budou vedeny v trubkách pod omítkou a nad podhledy. Kabely budou ukončen v STA skříní, která bude napojena koaxiálním kabelem na stávající stanici STA.

- Jednotný čas

Ve vybraných je navržena instalace autonomních digitálních hodin, řízené signálem DCF.

- Kamerový systém

V řešených prostorech jsou navrženy vnitřní kamery, které zajišťují video-dohled. Jsou navrženy barevná vnitřní kamery, umístěné do komunikačních prostor. Tyto kamery budou napojené na vyhodnocovací jednotku.

- ❖ **Elektrická požární signalizace**

Účelem EPS je včasná a rychlá likvidace požáru v počátečním stadiu hoření a zamezení vzniku velkých škod. V posledním řadě chrání zařízení EPS lidské zdraví proti vlivům zplodin při hoření.

Pro zabezpečení výše uvedeného objektu je použito následujících typů hlásičů :

opticko-kouřové hlásiče  
tepelné hlásiče  
tláčičkové hlásiče

- Ústředna EPS

Tato ústředna řídí a vyhodnocuje činnost systému EPS na základě decentralizované inteligence. Ústředna obsahuje CPU (procesor) modul, kombinovaný s informačním panelem. Ústředna bude řešena tak, aby umožňovala použití všech typů hlásičů požáru. Ústředna bude umístěna na hlavní vrátnici, kde je zajištěna trvalá obsluha.

- ❖ **Komunikace, zpevněné plochy**

Vzhledem k tomu, že zásadní úpravy areálových komunikací v bezprostředním okolí pavilonu „L“ byla provedena v rámci výstavby pavilonu „N“, bude součástí rekonstrukce pavilonu „L“ bude úprava stávajících chodníků.

- ❖ **KTÚ, sadové úpravy**

Stromy v okolí budou po dobu výstavby chráněny proti poškození dřevěným bedněním. V rámci sadových úprav bude provedena pouze oprava zelených ploch poškozených výstavbou.



## HRUBÝ ODHAD INVESTIČNÍCH NÁKLADŮ

Hrubý odhad investičních nákladů byl stanoven na základě ceny za m<sup>3</sup> obestavěného prostoru u pavilonu „L“. U objektů technické infrastruktury jsou investiční náklady stanoveny jako % podíl z nákladů na objekt - pavilon „L“.

### • Rekonstrukce pavilonu „L“

Plocha podlaží	
1.PP – východní křídlo (započtena pouze podsklepená část)	608,54 m <sup>2</sup>
1.NP – východní křídlo	874,34 m <sup>2</sup>
2.NP – východní křídlo	849,62 m <sup>2</sup>
3.NP – východní křídlo	845,49 m <sup>2</sup>
1.PP – severní křídlo *	
1.NP – severní křídlo *	
2.NP – severní křídlo	465,96 m <sup>2</sup>
3.NP – severní křídlo	465,94 m <sup>2</sup>
4.NP – severní křídlo	106,20 m <sup>2</sup>
<b>Obestavěný prostor</b>	
z toho severní křídlo	7 050,00 m <sup>3</sup>
z toho východní křídlo	14 686,00 m <sup>3</sup>
Obestavěný prostor celkem	21 736,00 m <sup>3</sup>
Náklady na MJ **	6 500 Kč/m <sup>3</sup>
<b>Odhadované investiční náklady (bez DPH)</b>	<b>141.284.000,00 Kč</b>

\*) V 1.PP a 1.NP severního křídla již byly provedeny stavební úpravy. Je však potřeba počítat s menšími stavebními úpravami a s úpravami rozvodů technické infrastruktury vyvolané úpravami ostatních podlaží.

\*\*) Vzhledem k charakteru rekonstruovaného objektu (je z části památkově chráněn) a rozsahu předpokládané rekonstrukce a s přihlédnutím k výsledkům stavebně-technického průzkumu byla stanovena hrubým odhadem výše uvedená jednotková cena.

Vzhledem k předpokládanému rozsahu vyvolaných přeložek inženýrských sítí, nových přípojek (zejména kanalizace) inženýrských sítí komunikací, parkovišť, chodníků a sadových úprav lze předpokládat, že investiční náklady na výše uvedené objekty budou činit cca 10% z investičních nákladů na stavební úpravy pavilonu „L“.

### • Rekapitulace hrubého odhadu investičních nákladů

Pavilon „L“ celkem (bez DPH)	141.284.000,00 Kč
Objekty technické infrastruktury pro napojení pavilonu „L“ (bez DPH)	14.128.000,00 Kč
<b>Ódhad investičních nákladů celkem (bez DPH)</b>	<b>155.412.000,00 Kč</b>
DPH 21%	32.636.520,00 Kč
<b>Ódhad investičních nákladů celkem (vč. DPH 21%)</b>	<b>188.048.520,00 Kč</b>

V ceně nejsou zahrnuty náklady na zdravotnické technologie a vybavení interiéru.

Ukazatele ÚRS pro rok 2015 uvádějí orientační cenu pro tento typ staveb 7 330,- Kč za m<sup>3</sup> obestavěného prostoru.

## ČLENĚNÍ NA STAVEBNÍ OBJEKTY A PROVOZNÍ SOUBORY - ODHAD

### ❖ II. Etapa – stavební úpravy pavilonu interních oborů „L“

SO 01	Stavební úpravy pavilonu „L“
SO 02	Přípojky kanalizace
SO 03	Komunikace, zpevněné plochy
SO 06	KTÚ, sadové úpravy
PS 01	Vzduchotechnika, klimatizace, chlazení
PS 02	Měření a regulace
PS 03	Lékařské technologie
PS 04	EPS, EZS

Definitivní členění na stavební objekty a provozní soubory bude upřesněno v dalších stupních projektové dokumentace.

## TEXTOVÁ ČÁST

PROVOZNĚ - DISPOZIČNÍ STUDIE

## Zápis z jednání ve věci : Aktualizace provozně – dispoziční studie pavilonu „L“

Zakázka č. : 15-065-2  
Datum : 18.11.2015  
Místo konání : Slezská nemocnice v Opavě, p.o., Olomoucká 470/86, 746 01 Opava  
Přítomní : 

Dne 18.11.2015 se uskutečnila první konzultace návrhu dispozičního řešení pavilonu „L“.

Bylo dohodnuto následující :

### Úroveň 1.PP

- šatna personálu s kapacitou 22 osob vyhovuje
- do plánu bude zapracován návrh umístění technologie vytápění zpracovaný VŠB
- vzhledem k tomu, že manipulaci se špinavým prádlem není možné řešit pomocí šozů, nebude v 1.PP umístěn sklad špinavého prádla

### Úroveň 1.NP

- umístění jednotlivých pracovišť (ambulance, vyšetřovny apod.) odpovídá požadavkům provozu
- je potřeba dorešit prostor pro umístění vozíků
- kartotéka bude sloužit pouze jako archiv dokumentace, nebude řešen styk s pacienty
- manipulace se špinavým prádlem není možná šozy, na jednotlivých podlažích budou zřízeny sklady špinavého prádla
- výtah přístupný ze spojovacího koridoru (SO 09) do pavilonu „N“ bude využíván jako výtah čistý (doprava jídla, pacientů čistého prádla), stávající výtah v severovýchodní části bude tzv. špinavý, stávající výtah v blízkosti severního křídla bude využíván pro dopravu pacientů a veřejnosti
- sklad čistého prádla a materiálu bude v jedné místnosti
- sklad špinavého prádla určeného k odvozu externí firmou bude situován u obslužné komunikace mezi pavilony „L“ a „N“ v blízkosti „špinavého“ výtahu
- provoz dodá požadovaný počet přepravních klců na špinavé prádlo a velikost používaných klců
- sklad špinavého prádla bude řešen jako krytý, uzamykatelný přístřešek, odvětrávaný

### Úroveň 2.NP

- řešení endoskopického centra vyhovuje, čekáma je situována v nárožní poloze, je zajištěn průhled ze sesterny příjmu do dospávacího pokoje
- byla provedena požadovaná úprava v prostoru rehabilitační místnosti, velikost hygienického zařízení vyhovuje pohybu ZTP
- vzhledem k předpokládanému provozu je nevyhovující velikost sesterny (toto se týká i 3.NP)
- přímá vazba sesterny na denní místnost personálu vyhovuje
- je požadován přímý vstup z denní místnosti sestery do jejich hygienického zařízení (není požadován přímý vstup z hlavní chodby)
- v prostoru podlaží je potřeba řešit možnost uložení vozíků pro přepravu pacientů
- bude zrušen šoz špinavého prádla a zřízen sklad špinavého prádla
- počet lůžek a řešení pokojů pacientů je v pořádku a provozu vyhovuje, celková kapacita lůžkové stanice bude 25 lůžek
- sklad čistého prádla a materiálu bude v jedné místnosti

### Úroveň 3.NP

- byla provedena požadovaná úprava v prostoru rehabilitační místnosti, velikost hygienického zařízení vyhovuje pohybu ZTP
- vzhledem k předpokládanému provozu je nevyhovující velikost sesterny
- přímá vazba sesterny na denní místnost personálu vyhovuje
- je požadován přímý vstup z denní místnosti sestery do jejich hygienického zařízení (není požadován přímý vstup z hlavní chodby)
- v prostoru podlaží je potřeba řešit možnost uložení vozíků pro přepravu pacientů
- bude zrušen šoz špinavého prádla a zřízen sklad špinavého prádla
- počet lůžek a řešení pokojů pacientů je v pořádku a provozu vyhovuje pouze u pokojů č. 6 a 7
- bude počet lůžek snížen na 3, tj. celková kapacita lůžkové stanice bude 26 lůžek
- sklad čistého prádla a materiálu bude v jedné místnosti
- na podlaží není požadována klasická vyšetřovna, bude zřízeno pracoviště lékaře umožňující diskretní jednání s příbuznými, pracovna bude propojena se sesternou
- úsek inspekčních pokojů lékařů vyhovuje, provoz požaduje prověřit možnost změny denní místnosti a studovny na další inspekční pokoje
- před uzavřením úsekem zázemí lékárně je veřejnosti přístupná část administrativní a pracoviště nutričního terapeuta a sociální sestry
- v nárožní poloze je zasedací místnost – možnost využít jako učebny pro žáky zdravotní školy

### Úroveň 4.NP

- jedná se o prostor nad stávajícím vstupem přístupný po schodišti a výtahem, bude využíván jako sklad např. pro vozíky nebo jiné kompenzační pomůcky

Zapsal : Ing.arch. Tomáš Janča  
V Opavě 18.11.2015

## Zápis z jednání ve věd : Aktualizace provozně – dispoziční studie pavilonu „L“

Zakázka č. : 15-065-2  
Datum : 27.11.2015  
Místo konání : Slezská nemocnice v Opavě, p.o., Olomoucká 470/86, 746 01 Opava

Přítomní :

Dne 27.11.2015 se uskutečnila druhá konzultace návrhu dispozičního řešení pavilonu „L“.  
Samostatně byl konzultován provoz endoskopického centra.

Konzultace endoskopického centra 27.11.2015 v 11.00 hodin

Přítomní : MUDr. Marek Šabol, MUDr. Otto Mikolajek, Ing.arch. Tomáš Janča

Bylo dohodnuto následující :

- endoskopické centrum je situováno do 2.NP severního křídla pavilonu „L“
- celková koncepce uspořádání endoskopického centra vyhovuje
- bude zachován pokoj lékařů s možností archivace spisového materiálu
- bude zřízen sklad endoskopů se skříními pro uložení přístrojů v prostoru původně uvažované servovny
- část materiálu bude uložena ve skříních – např. na dospávacím pokoji bude zřízen sklad čistého prádla (vedle vstupního filtru) na úkor plochy úklidové komory
- bude ponechána úklidová komora (toto bylo odsouhlaseno při následném jednání za účasti zástupce KHS Opava), pouze její velikost bude upravena
- v dospávacím pokoji bude 5 lůžek, původně navržená kresla vypustit
- na dospávacím pokoji endoskopického centra budou umístěny instalační mosty a stropní stavitě
- na dospávacím pokoji bude osazeno pouze umyvadlo, dřez v pracovní ploše nebude
- čekárnu ponechat v navržené velikosti (celá místnost v hárožní poloze) vzhledem k tomu, že většina pacientů přichází s doprovodem a velikost čekárny v případě, že by součástí endoskopického centra byla i gastroenterologická ambulance by byla zcela nevyhovující
- při zachování požadované velikosti čekárny bude provoz gastroenterologické ambulance ponechán v 1.NP pavilonu „N“
- posoudit možnost umístění stanice potrubiň pošty

Poznámka : gastroenterologická ambulance by mohla být řešena jako jedna místnost pouze s optickým oddělením pracoviště sestry a lékaře.

Konzultace oddělení neurologie a GDO 27.11.2015 ve 12.30 hodin

Bylo dohodnuto následující :

### Úroveň 1.PP

- u šatny personálu zrušit dveře do hygienického zařízení z chodby
- prostor schodiště oddělit dveřmi z důvodu zajištění větší bezpečnosti
- ostatní provozy bez připomínek

### Úroveň 1.NP

- pracoviště sekretariátu bude přemístěno do 3.NP (severní křídlo)
- na místě sekretariátu bude prostor kartotéky, kartotéka bude sloužit pouze jako archiv dokumentace, nebude řešen styk s pacienty
- posoudit možnost umístění stanice potrubiň pošty na oddělení
- budou ponechána dvě WC ZTP pro pacienty v blízkosti infuzního stacionáře
- sklad čistého prádla a materiálu bude v jedné místnosti
- sklad špinavého prádla určeného k odvozu externí firmou bude situován u obslužené komunikace mezi pavilony „L“ a „N“ v blízkosti „špinavého“ výtahu
- velikost přepravních klecí je 160x92x45 cm (v x š x hl)
- sklad špinavého prádla bude řešen jako krytý, uzamykatelný přístřešek, odvětrávaný, jeho velikost odvíjející se od požadované ho počtu klecí bude upřesněn
- na vyšetřovných nebudou dřevy v pracovních plochách

### Úroveň 2.NP

- řešení endoskopického centra – viz samostatná část zápisu
- nové uspořádání sesterny její velikost a vazba na denní místnost sester a jejich hygienické zařízení vyhovuje
- v hygienickém zázemí sester budou dva klozety
- v prostoru podlaží je potřeba řešit možnost uložení vozíků pro přepravu pacientů
- počet lůžek a řešení pokojů pacientů je v pořádku a provozu vyhovuje, celková kapacita lůžkové stanice bude 25 lůžek
- sklad čistého prádla a materiálu bude v jedné místnosti
- vstup do kuchyně a WC ZTP z hlavní chodby
- umístění desinfekční místnosti a skladu špinavého prádla v blízkosti „špinavého výtahu“ vyhovuje
- v desinfekční místnosti bude výlevka a umyvadlo (potřeba úklidu)
- bude zapracováno umístění stanice potrubiň pošty (ve všech podlažích)

### Úroveň 3.NP

- nové uspořádání sesterny její velikost a vazba na denní místnost sester a jejich hygienické zařízení vyhovuje
- v hygienickém zázemí sester budou dva klozety
- prostor pro uložení vozíků pro přepravu pacientů vyhovuje

- vstup do kuchyně a WC ZTP z hlavní chodby
- počet lůžek a řešení pokojů pacientů je v pořádku a provozu vyhovuje pouze u pokojů č. 6 a 7 byl počet lůžek snížen na 3, tj. celková kapacita lůžkové stanice bude 26 lůžek
- hygienické zařízení u pokojů č. 4 a 5 bude řešeno stejným způsobem jako u lůžkové stanice neurologie ve 2.NP (každý pokoj bude mít samostatné hygienické zařízení (WC, umyvadlo, sprcha)
- WC misy budou osazeny nikoli dle normy, ale výše (konkrétní výška bude upřesněna v dalších stupních projektové dokumentace
- sklad čistého prádla a materiálu bude v jedné místnosti
- umístění desinfekční místnosti a skladu špinavého prádla v blízkosti „špinavého výtahu“ vyhovuje
- na podlaží není požadována klasická vyšetřovna, bude zřízeno pracoviště lékaře umožňující diskretní jednání s příbuznými, pracovna bude propojena se sestrou
- byla provedena úprava úseku inspekčních pokojů lékařů (nyní je navrženo 9 inspekčních pokojů před uzavřeným úsekem zázemí lékařů je veřejnosti přístupná část administrativní a pracoviště nutričního terapeuta a sociální sestry, nově zde je umístěn sekretariát
- v nárožní poloze je zasedací místnost – možnost využití jako učebny pro žáky zdravotní školy

#### Úroveň 4.NP

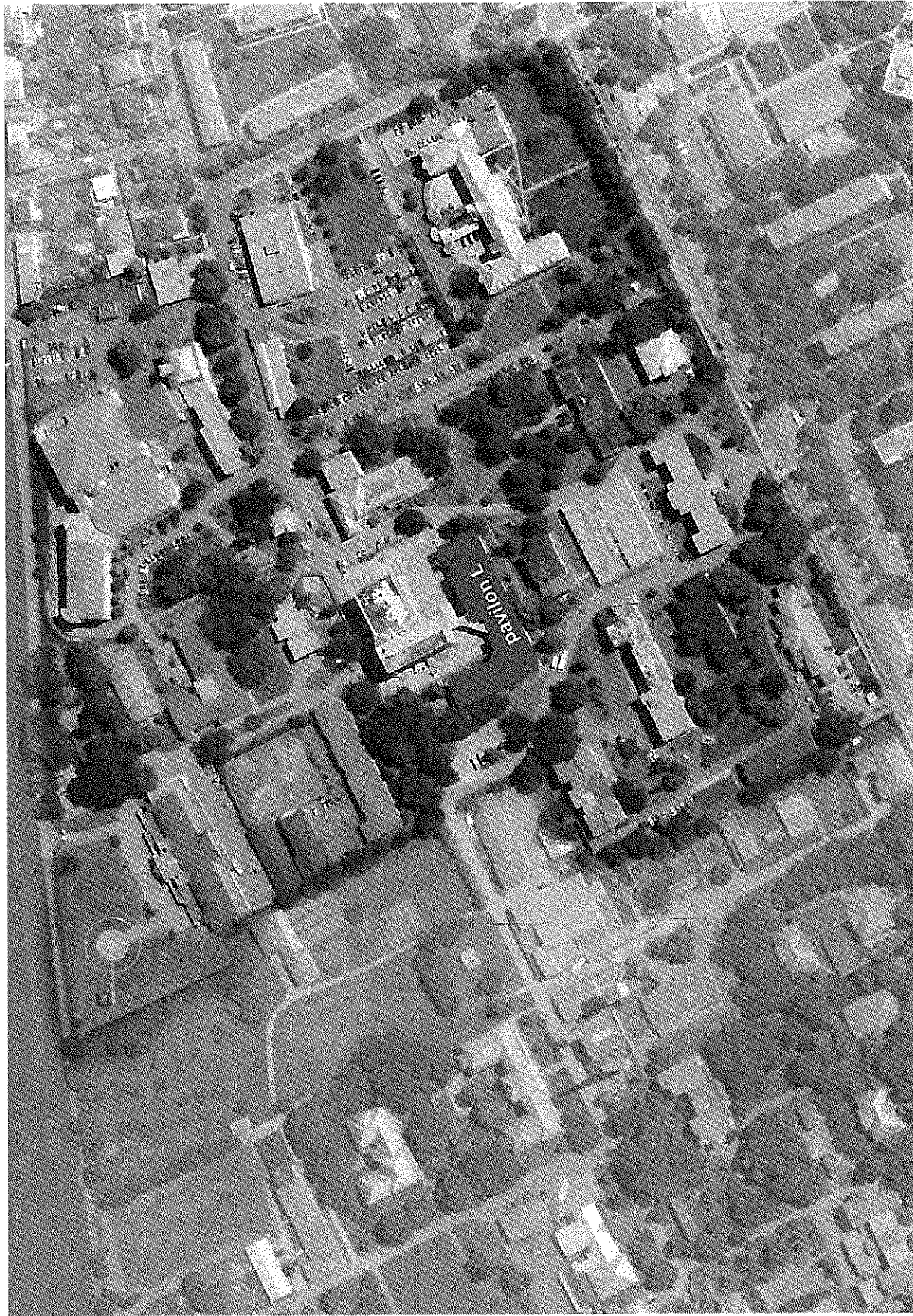
- jedná se o prostor nad stávajícím vstupem přístupný po schodišti a výtahem, bude využíván jako sklad např. pro vozíky nebo jiné kompenzační pomůcky

#### Řešení úklidu

- na základě konzultace s Mgr. Vráblíkovou je možné zrušit úklidové komory u lůžkových stanic za předpokladu, že v 1.PP bude zřízeno centrální zázemí úklidu, vývěvky budou v desinfekčních místnostech
- tam kde úklidové komory budou ponechány (např. v endoskopickém centru), budou vybaveny vývěvkou a umyvadlem

Zapsal : Ing.arch. Tomáš Janča  
V Opavě 27.11.2015





## PŘEHLEDOVÁ SITUACE

provozně - dispoziční studie

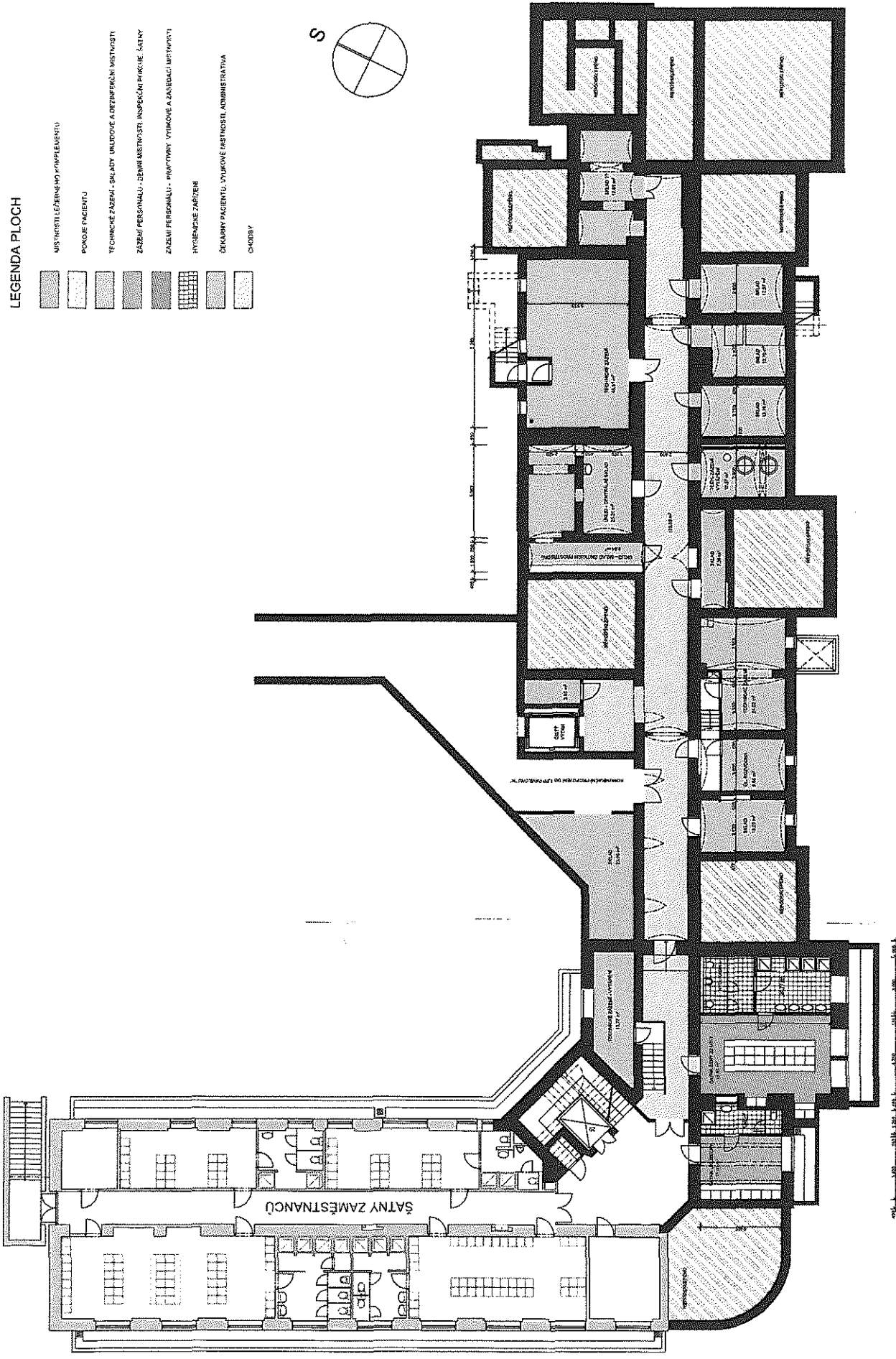
listopad 2015

Slazská nemocnice v Opavě - interní obory / pavillon L

OSA projekt s.r.o., Kaňkova 1133/10, 702 00 Ostrava

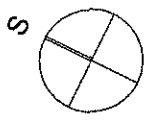


ARCHITEKTURA  
URBANISMUS  
INTERIER



LEGENDA PLOCH

- MÍSTNOSTI/PRŮMĚRNÝ KOMPLEMENT
- POKOJE PACIENTŮ
- TECHNICKÉ ZÁZEMÍ - ŠKOLY, ULUPOVÉ A DĚZINFEKČNÍ MÍSTNOSTI
- ZÁZEMÍ PERSONÁLU - DENNÍ MÍSTNOSTI, INSPEKČNÍ PRÁKOVÉ, KÁVY
- ZÁZEMÍ PERSONÁLU - PRÁKOVY, VÝTOKOVÉ A ZÁNEŠAČÍ MÍSTNOSTI
- HYGIENICKÉ ZAŘÍZENÍ
- ŠKOLNÍ PACIENTŮ, VÝTOKOVÉ HŘIŠTOSTI, ADMINISTRATIVA
- CHODBY



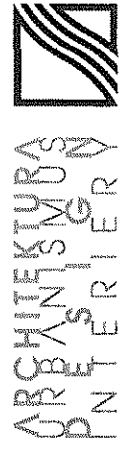
PŮDORYS 1.PP- NÁVRH

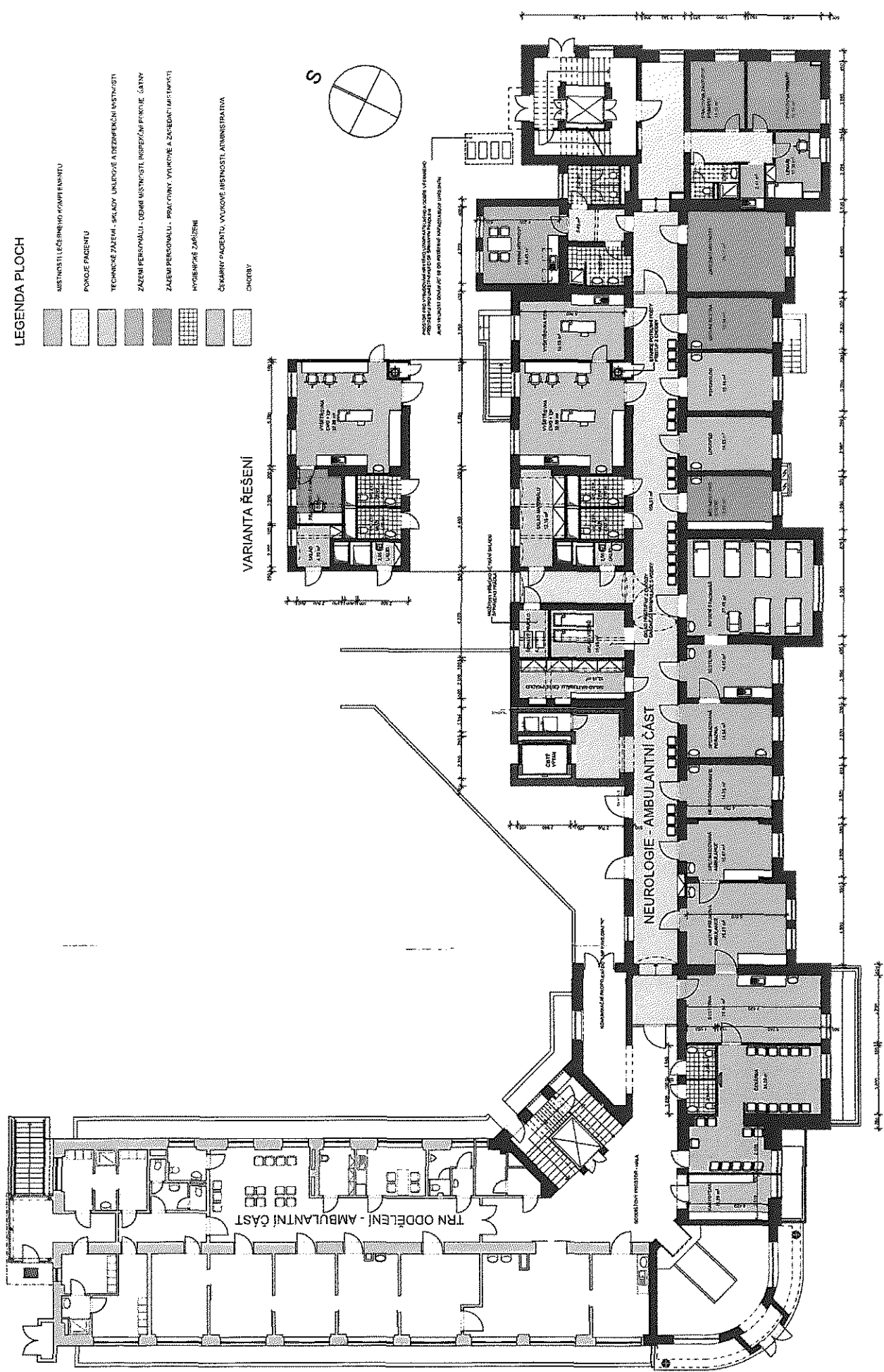
Průvazná - dispoziční studie - listopad 2015

1 : 200









Slezská nemocnice v Opavě - interní obory / pavilon L

OSA projekt s.r.o., Kafkova 1133/10, 702 00 Ostrava

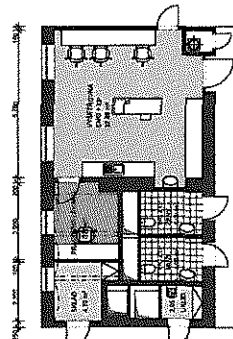




**LEGENDA PLOCH**

-  MÍSTNOSTI LÉČEBNĚHO KOMPANIMENTU
-  POKOJE PACIENTŮ
-  TECHNICKÉ ZÁSTĚBY - SKLADY - UNIKOVÉ A DEZINFEKČNÍ MÍSTNOSTI
-  ZÁSTĚBY PŘÍJEMŮ - ODBĚR MÍSTNOSTI, PŘÍJEMŮ PŘÍKOVÉ ČÁSTI
-  ZÁSTĚBY PŘÍKOVÉ - PRACOVNÍ, VÝKONNÉ A ZÁŘEČNÍ MÍSTNOSTI
-  HYDROVODNÍ ZAPŘÍZENÍ
-  ČIŠNĚNÍ PACIENTŮ, VÝKONNÉ MÍSTNOSTI, ADMINISTRATIVA
-  CHODBY

**VARIANTA ŘEŠENÍ**



**PŮDORYS 1.NP - NÁVRH**

Provozně - dispoziční studie  
Slezská nemocnice v Opavě - interní obory / pavilion I

1 : 200

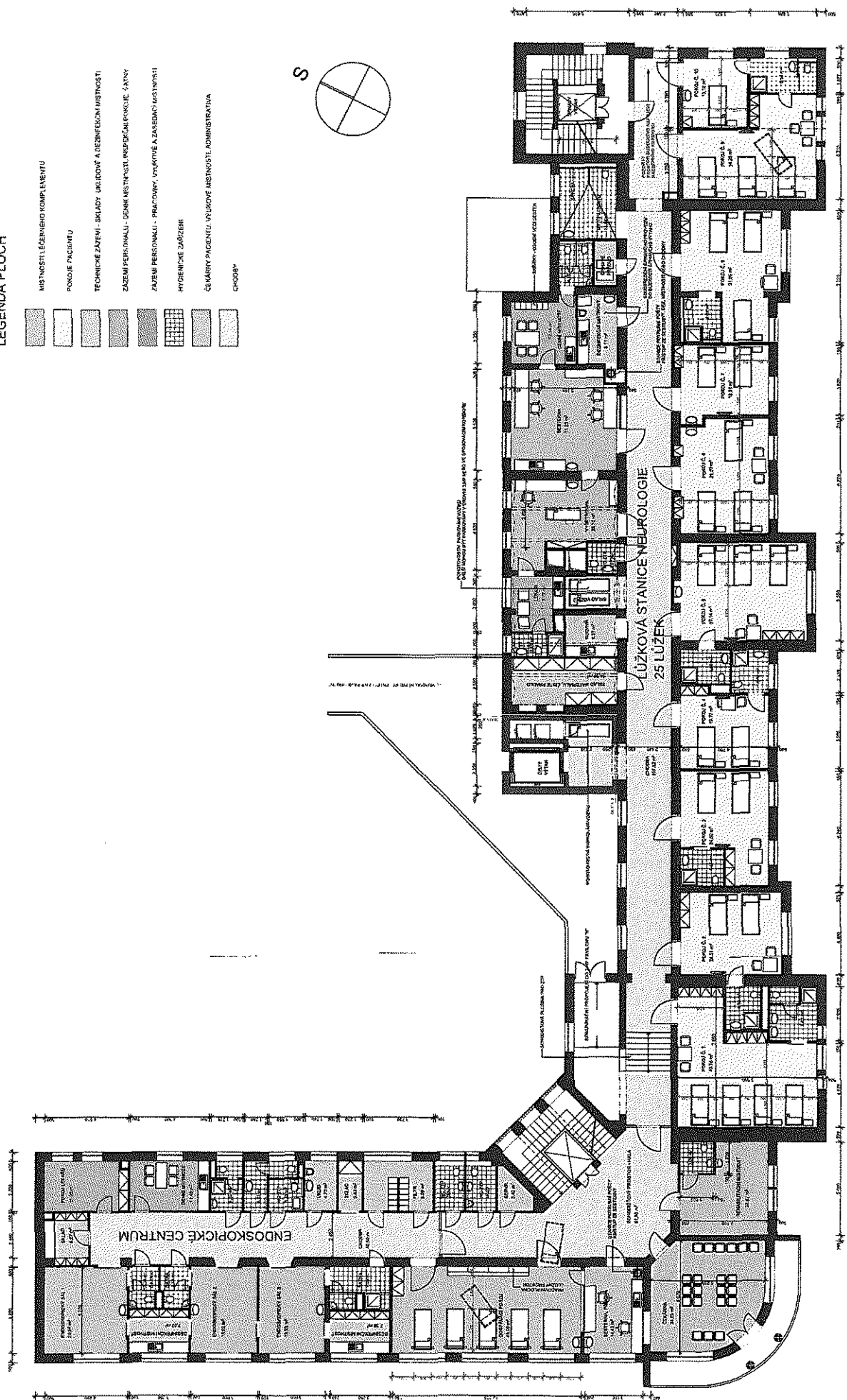
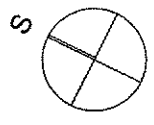
listopad 2015





LEGENDA PLOCH

- MÍSTNOSTI LÉČEBNÉHO KOMPLEMENTU
- PONDJE PACIENTŮ
- TECHNICKÉ ZÁŘEŽI - SKLADY, ÚKLIDOVÉ A REZERVENKOVÉ MÍSTNOSTI
- ZÁŘEŽI PERSONALU - DENÍK MÍSTNOSTI, INSPICIAČNÍ PRACOVNA
- ZÁŘEŽI PERSONALU - PRAKTOVY, VYUKOVÉ A ZABĚDŮVACÍ MÍSTNOSTI
- HYGIENICKÉ ZÁŘEŽI
- ČEMÁRNÝ PACIENTŮ, VYUKOVÉ MÍSTNOSTI, ADMINISTRÁTNIA
- CHODBY



PŮDORYS 2.NP- NÁVRH

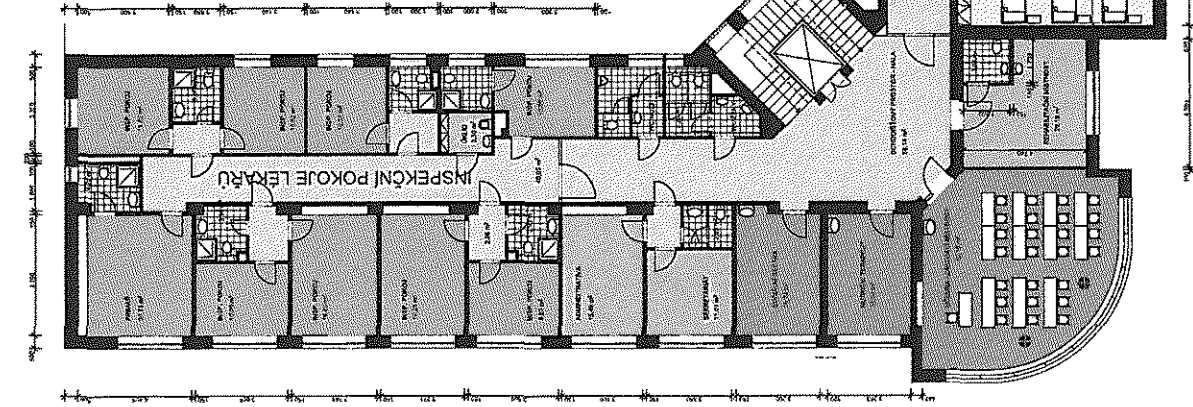
1 : 200

Historpat 2015

Slezská nemocnice v Opavě - interní obory / pavilon I.

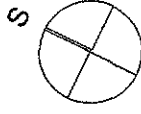
OSA projekt s.r.o., Kačkova 1133/10, 702 00 Ostrava



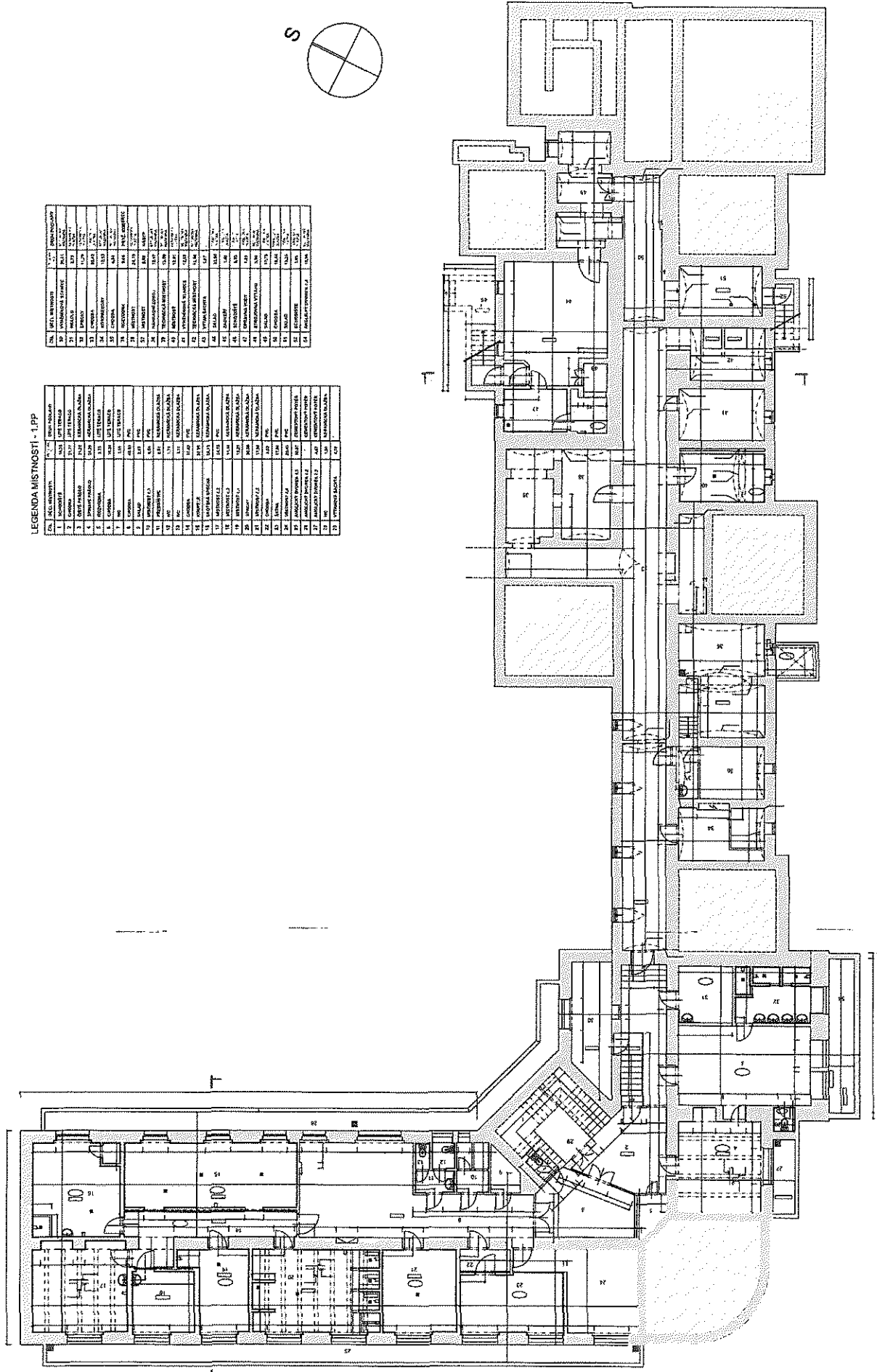


**LEGENDA PLOCH**

- MÍSTNOSTI LÉČEBNĚHO KOMPLEMENTU
- POKOJE PACIENTŮ
- TECHNICKÉ ZÁSTEMI - SALYDY, UNIKOVÉ A DEZINFICAČNÍ MÍSTNOSTI
- ZÁSTEMI PERSONÁLU - ČERNÍ MÍSTNOSTI, INSPEKČNÍ POKOJE, SÁLKY
- ZÁSTEMI PERSONÁLU - PRAČOVNY, VYTKRÉVĚ A ZASEKACÍ MÍSTNOSTI
- HYGIENICKÁ ZAŘÍZENÍ
- ČEKÁRNA PACIENTŮ, VYUKOVÉ MÍSTNOSTI, ADMINISTRATIVA
- CHODBY



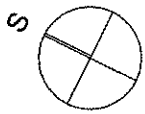
**PŮDORYS 3.NP - NÁVRH**



LEGENDA MÍSTNOSTÍ - 1.PP

Číslo	Název místnosti	Číslo	Název místnosti
1	CHODBA	153	LEŽEHNÁ
2	KOCHNA	154	LEŽEHNÁ
3	KOCHNA	155	LEŽEHNÁ
4	KOCHNA	156	LEŽEHNÁ
5	KOCHNA	157	LEŽEHNÁ
6	KOCHNA	158	LEŽEHNÁ
7	KOCHNA	159	LEŽEHNÁ
8	KOCHNA	160	LEŽEHNÁ
9	KOCHNA	161	LEŽEHNÁ
10	KOCHNA	162	LEŽEHNÁ
11	KOCHNA	163	LEŽEHNÁ
12	KOCHNA	164	LEŽEHNÁ
13	KOCHNA	165	LEŽEHNÁ
14	KOCHNA	166	LEŽEHNÁ
15	KOCHNA	167	LEŽEHNÁ
16	KOCHNA	168	LEŽEHNÁ
17	KOCHNA	169	LEŽEHNÁ
18	KOCHNA	170	LEŽEHNÁ
19	KOCHNA	171	LEŽEHNÁ
20	KOCHNA	172	LEŽEHNÁ
21	KOCHNA	173	LEŽEHNÁ
22	KOCHNA	174	LEŽEHNÁ
23	KOCHNA	175	LEŽEHNÁ
24	KOCHNA	176	LEŽEHNÁ
25	KOCHNA	177	LEŽEHNÁ
26	KOCHNA	178	LEŽEHNÁ
27	KOCHNA	179	LEŽEHNÁ
28	KOCHNA	180	LEŽEHNÁ
29	KOCHNA	181	LEŽEHNÁ
30	KOCHNA	182	LEŽEHNÁ
31	KOCHNA	183	LEŽEHNÁ
32	KOCHNA	184	LEŽEHNÁ
33	KOCHNA	185	LEŽEHNÁ
34	KOCHNA	186	LEŽEHNÁ
35	KOCHNA	187	LEŽEHNÁ
36	KOCHNA	188	LEŽEHNÁ
37	KOCHNA	189	LEŽEHNÁ
38	KOCHNA	190	LEŽEHNÁ
39	KOCHNA	191	LEŽEHNÁ
40	KOCHNA	192	LEŽEHNÁ
41	KOCHNA	193	LEŽEHNÁ
42	KOCHNA	194	LEŽEHNÁ
43	KOCHNA	195	LEŽEHNÁ
44	KOCHNA	196	LEŽEHNÁ
45	KOCHNA	197	LEŽEHNÁ
46	KOCHNA	198	LEŽEHNÁ
47	KOCHNA	199	LEŽEHNÁ
48	KOCHNA	200	LEŽEHNÁ

Číslo	Název místnosti	Číslo	Název místnosti
101	LEŽEHNÁ	102	LEŽEHNÁ
103	LEŽEHNÁ	104	LEŽEHNÁ
105	LEŽEHNÁ	106	LEŽEHNÁ
107	LEŽEHNÁ	108	LEŽEHNÁ
109	LEŽEHNÁ	110	LEŽEHNÁ
111	LEŽEHNÁ	112	LEŽEHNÁ
113	LEŽEHNÁ	114	LEŽEHNÁ
115	LEŽEHNÁ	116	LEŽEHNÁ
117	LEŽEHNÁ	118	LEŽEHNÁ
119	LEŽEHNÁ	120	LEŽEHNÁ
121	LEŽEHNÁ	122	LEŽEHNÁ
123	LEŽEHNÁ	124	LEŽEHNÁ
125	LEŽEHNÁ	126	LEŽEHNÁ
127	LEŽEHNÁ	128	LEŽEHNÁ
129	LEŽEHNÁ	130	LEŽEHNÁ
131	LEŽEHNÁ	132	LEŽEHNÁ
133	LEŽEHNÁ	134	LEŽEHNÁ
135	LEŽEHNÁ	136	LEŽEHNÁ
137	LEŽEHNÁ	138	LEŽEHNÁ
139	LEŽEHNÁ	140	LEŽEHNÁ
141	LEŽEHNÁ	142	LEŽEHNÁ
143	LEŽEHNÁ	144	LEŽEHNÁ
145	LEŽEHNÁ	146	LEŽEHNÁ
147	LEŽEHNÁ	148	LEŽEHNÁ
149	LEŽEHNÁ	150	LEŽEHNÁ
151	LEŽEHNÁ	152	LEŽEHNÁ
153	LEŽEHNÁ	154	LEŽEHNÁ
155	LEŽEHNÁ	156	LEŽEHNÁ
157	LEŽEHNÁ	158	LEŽEHNÁ
159	LEŽEHNÁ	160	LEŽEHNÁ
161	LEŽEHNÁ	162	LEŽEHNÁ
163	LEŽEHNÁ	164	LEŽEHNÁ
165	LEŽEHNÁ	166	LEŽEHNÁ
167	LEŽEHNÁ	168	LEŽEHNÁ
169	LEŽEHNÁ	170	LEŽEHNÁ
171	LEŽEHNÁ	172	LEŽEHNÁ
173	LEŽEHNÁ	174	LEŽEHNÁ
175	LEŽEHNÁ	176	LEŽEHNÁ
177	LEŽEHNÁ	178	LEŽEHNÁ
179	LEŽEHNÁ	180	LEŽEHNÁ
181	LEŽEHNÁ	182	LEŽEHNÁ
183	LEŽEHNÁ	184	LEŽEHNÁ
185	LEŽEHNÁ	186	LEŽEHNÁ
187	LEŽEHNÁ	188	LEŽEHNÁ
189	LEŽEHNÁ	190	LEŽEHNÁ
191	LEŽEHNÁ	192	LEŽEHNÁ
193	LEŽEHNÁ	194	LEŽEHNÁ
195	LEŽEHNÁ	196	LEŽEHNÁ
197	LEŽEHNÁ	198	LEŽEHNÁ
199	LEŽEHNÁ	200	LEŽEHNÁ



PŮDORYS 1.PP - STÁVAJÍCÍ STAV

PROJEKT: ÚSTROJENÍ STAVBY

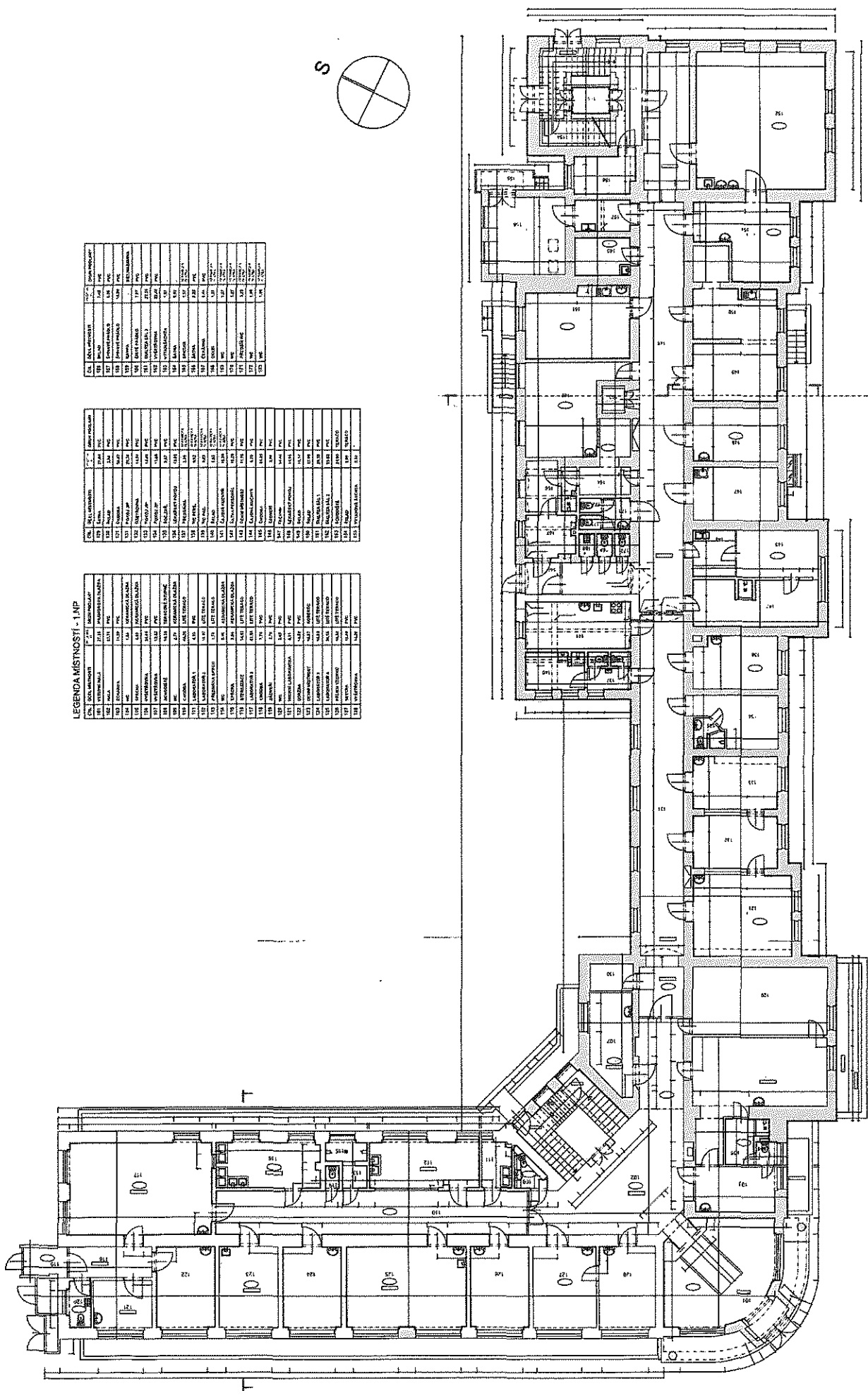
Slezská nemocnice v Opavě - interní obory / pavilón I

1 : 200



PŮDORYS 1.NP - STÁVAJÍCÍ STAV

úvodní stáří - interní obory / pavilion I



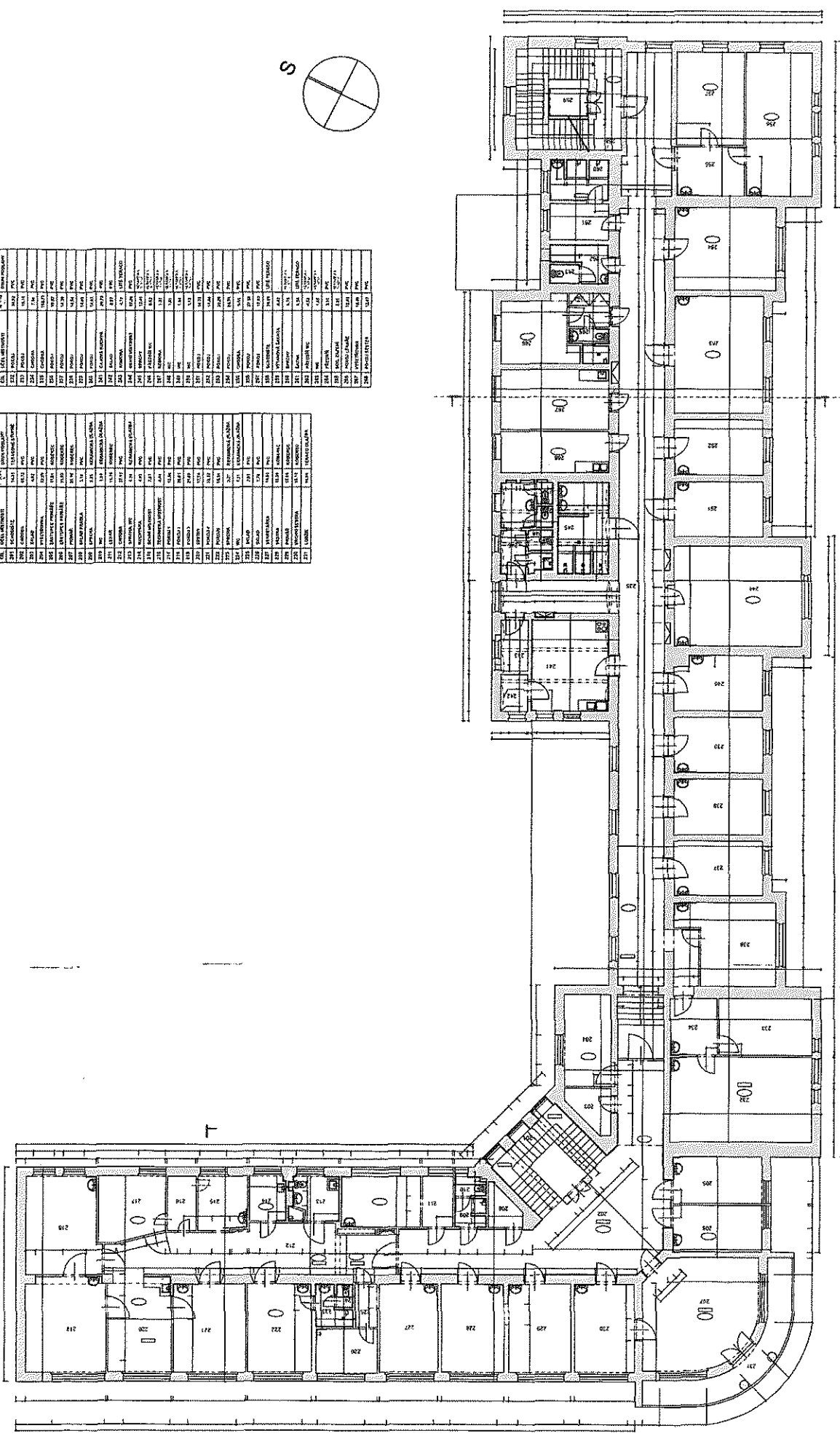
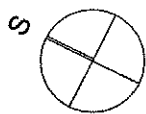
LEGENDA MÍSTNOSTÍ - 1.NP

NOVÉ MÍSTNOSTI	NOVÉ MÍSTNOSTI	NOVÉ MÍSTNOSTI
101	101	101
102	102	102
103	103	103
104	104	104
105	105	105
106	106	106
107	107	107
108	108	108
109	109	109
110	110	110
111	111	111
112	112	112
113	113	113
114	114	114
115	115	115
116	116	116
117	117	117
118	118	118
119	119	119
120	120	120
121	121	121
122	122	122
123	123	123
124	124	124
125	125	125
126	126	126
127	127	127
128	128	128
129	129	129
130	130	130
131	131	131
132	132	132
133	133	133
134	134	134
135	135	135
136	136	136
137	137	137
138	138	138
139	139	139
140	140	140
141	141	141
142	142	142
143	143	143
144	144	144
145	145	145
146	146	146
147	147	147
148	148	148
149	149	149
150	150	150
151	151	151
152	152	152
153	153	153
154	154	154
155	155	155
156	156	156
157	157	157
158	158	158
159	159	159
160	160	160
161	161	161
162	162	162
163	163	163
164	164	164
165	165	165
166	166	166
167	167	167
168	168	168
169	169	169
170	170	170
171	171	171
172	172	172
173	173	173
174	174	174
175	175	175
176	176	176
177	177	177
178	178	178
179	179	179
180	180	180
181	181	181
182	182	182
183	183	183
184	184	184
185	185	185
186	186	186
187	187	187
188	188	188
189	189	189
190	190	190
191	191	191
192	192	192
193	193	193
194	194	194
195	195	195
196	196	196
197	197	197
198	198	198
199	199	199
200	200	200

LEGENDA MÍSTNOSTÍ - 2.NP

Číslo místnosti	Název místnosti	Užitková plocha	Průměrná výška
201	STAVBA	4,81	2,70
202	STAVBA	4,81	2,70
203	STAVBA	4,81	2,70
204	STAVBA	4,81	2,70
205	STAVBA	4,81	2,70
206	STAVBA	4,81	2,70
207	STAVBA	4,81	2,70
208	STAVBA	4,81	2,70
209	STAVBA	4,81	2,70
210	STAVBA	4,81	2,70
211	STAVBA	4,81	2,70
212	STAVBA	4,81	2,70
213	STAVBA	4,81	2,70
214	STAVBA	4,81	2,70
215	STAVBA	4,81	2,70
216	STAVBA	4,81	2,70
217	STAVBA	4,81	2,70
218	STAVBA	4,81	2,70
219	STAVBA	4,81	2,70
220	STAVBA	4,81	2,70
221	STAVBA	4,81	2,70
222	STAVBA	4,81	2,70
223	STAVBA	4,81	2,70
224	STAVBA	4,81	2,70
225	STAVBA	4,81	2,70
226	STAVBA	4,81	2,70
227	STAVBA	4,81	2,70
228	STAVBA	4,81	2,70
229	STAVBA	4,81	2,70
230	STAVBA	4,81	2,70
231	STAVBA	4,81	2,70
232	STAVBA	4,81	2,70
233	STAVBA	4,81	2,70
234	STAVBA	4,81	2,70
235	STAVBA	4,81	2,70
236	STAVBA	4,81	2,70
237	STAVBA	4,81	2,70
238	STAVBA	4,81	2,70
239	STAVBA	4,81	2,70
240	STAVBA	4,81	2,70
241	STAVBA	4,81	2,70
242	STAVBA	4,81	2,70
243	STAVBA	4,81	2,70
244	STAVBA	4,81	2,70
245	STAVBA	4,81	2,70
246	STAVBA	4,81	2,70
247	STAVBA	4,81	2,70
248	STAVBA	4,81	2,70
249	STAVBA	4,81	2,70
250	STAVBA	4,81	2,70
251	STAVBA	4,81	2,70
252	STAVBA	4,81	2,70
253	STAVBA	4,81	2,70
254	STAVBA	4,81	2,70
255	STAVBA	4,81	2,70
256	STAVBA	4,81	2,70
257	STAVBA	4,81	2,70
258	STAVBA	4,81	2,70
259	STAVBA	4,81	2,70
260	STAVBA	4,81	2,70
261	STAVBA	4,81	2,70
262	STAVBA	4,81	2,70
263	STAVBA	4,81	2,70
264	STAVBA	4,81	2,70
265	STAVBA	4,81	2,70
266	STAVBA	4,81	2,70
267	STAVBA	4,81	2,70
268	STAVBA	4,81	2,70
269	STAVBA	4,81	2,70
270	STAVBA	4,81	2,70
271	STAVBA	4,81	2,70
272	STAVBA	4,81	2,70
273	STAVBA	4,81	2,70
274	STAVBA	4,81	2,70
275	STAVBA	4,81	2,70
276	STAVBA	4,81	2,70
277	STAVBA	4,81	2,70
278	STAVBA	4,81	2,70
279	STAVBA	4,81	2,70
280	STAVBA	4,81	2,70
281	STAVBA	4,81	2,70
282	STAVBA	4,81	2,70
283	STAVBA	4,81	2,70
284	STAVBA	4,81	2,70
285	STAVBA	4,81	2,70
286	STAVBA	4,81	2,70
287	STAVBA	4,81	2,70
288	STAVBA	4,81	2,70
289	STAVBA	4,81	2,70
290	STAVBA	4,81	2,70
291	STAVBA	4,81	2,70
292	STAVBA	4,81	2,70
293	STAVBA	4,81	2,70
294	STAVBA	4,81	2,70
295	STAVBA	4,81	2,70
296	STAVBA	4,81	2,70
297	STAVBA	4,81	2,70
298	STAVBA	4,81	2,70
299	STAVBA	4,81	2,70
300	STAVBA	4,81	2,70

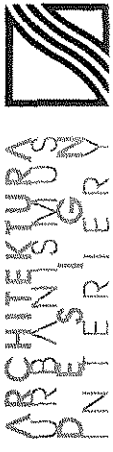
Číslo místnosti	Název místnosti	Užitková plocha	Průměrná výška
301	STAVBA	4,81	2,70
302	STAVBA	4,81	2,70
303	STAVBA	4,81	2,70
304	STAVBA	4,81	2,70
305	STAVBA	4,81	2,70
306	STAVBA	4,81	2,70
307	STAVBA	4,81	2,70
308	STAVBA	4,81	2,70
309	STAVBA	4,81	2,70
310	STAVBA	4,81	2,70
311	STAVBA	4,81	2,70
312	STAVBA	4,81	2,70
313	STAVBA	4,81	2,70
314	STAVBA	4,81	2,70
315	STAVBA	4,81	2,70
316	STAVBA	4,81	2,70
317	STAVBA	4,81	2,70
318	STAVBA	4,81	2,70
319	STAVBA	4,81	2,70
320	STAVBA	4,81	2,70
321	STAVBA	4,81	2,70
322	STAVBA	4,81	2,70
323	STAVBA	4,81	2,70
324	STAVBA	4,81	2,70
325	STAVBA	4,81	2,70
326	STAVBA	4,81	2,70
327	STAVBA	4,81	2,70
328	STAVBA	4,81	2,70
329	STAVBA	4,81	2,70
330	STAVBA	4,81	2,70
331	STAVBA	4,81	2,70
332	STAVBA	4,81	2,70
333	STAVBA	4,81	2,70
334	STAVBA	4,81	2,70
335	STAVBA	4,81	2,70
336	STAVBA	4,81	2,70
337	STAVBA	4,81	2,70
338	STAVBA	4,81	2,70
339	STAVBA	4,81	2,70
340	STAVBA	4,81	2,70
341	STAVBA	4,81	2,70
342	STAVBA	4,81	2,70
343	STAVBA	4,81	2,70
344	STAVBA	4,81	2,70
345	STAVBA	4,81	2,70
346	STAVBA	4,81	2,70
347	STAVBA	4,81	2,70
348	STAVBA	4,81	2,70
349	STAVBA	4,81	2,70
350	STAVBA	4,81	2,70
351	STAVBA	4,81	2,70
352	STAVBA	4,81	2,70
353	STAVBA	4,81	2,70
354	STAVBA	4,81	2,70
355	STAVBA	4,81	2,70
356	STAVBA	4,81	2,70
357	STAVBA	4,81	2,70
358	STAVBA	4,81	2,70
359	STAVBA	4,81	2,70
360	STAVBA	4,81	2,70
361	STAVBA	4,81	2,70
362	STAVBA	4,81	2,70
363	STAVBA	4,81	2,70
364	STAVBA	4,81	2,70
365	STAVBA	4,81	2,70
366	STAVBA	4,81	2,70
367	STAVBA	4,81	2,70
368	STAVBA	4,81	2,70
369	STAVBA	4,81	2,70
370	STAVBA	4,81	2,70
371	STAVBA	4,81	2,70
372	STAVBA	4,81	2,70
373	STAVBA	4,81	2,70
374	STAVBA	4,81	2,70
375	STAVBA	4,81	2,70
376	STAVBA	4,81	2,70
377	STAVBA	4,81	2,70
378	STAVBA	4,81	2,70
379	STAVBA	4,81	2,70
380	STAVBA	4,81	2,70
381	STAVBA	4,81	2,70
382	STAVBA	4,81	2,70
383	STAVBA	4,81	2,70
384	STAVBA	4,81	2,70
385	STAVBA	4,81	2,70
386	STAVBA	4,81	2,70
387	STAVBA	4,81	2,70
388	STAVBA	4,81	2,70
389	STAVBA	4,81	2,70
390	STAVBA	4,81	2,70
391	STAVBA	4,81	2,70
392	STAVBA	4,81	2,70
393	STAVBA	4,81	2,70
394	STAVBA	4,81	2,70
395	STAVBA	4,81	2,70
396	STAVBA	4,81	2,70
397	STAVBA	4,81	2,70
398	STAVBA	4,81	2,70
399	STAVBA	4,81	2,70
400	STAVBA	4,81	2,70



PŮDORYS 2.NP - STÁVAJÍCÍ STAV

provozní dispozice stáje listopad 2015

Slezská nemocnice v Opavě - interní obory / pavilon L



1 : 200

