

## KUPNÍ SMLOUVA

Č.j. PPR-4747 -34 /ČJ-2017-990640

### Čl. 1. Smluvní strany




/1/ Centrální zadavatel:

sídlo: ČESKÁ REPUBLIKA - Ministerstvo vnitra  
Praha 7, Nad Štolou 936/3, PSČ 170 34  
IČO:   
DIČ:   
zastoupená: Ing. Martinem Šlemerem  
vedoucím odboru veřejných zakázek Policejního prezidia ČR  
bankovní spojení: Česká národní banka  
číslo účtu: 5504881/0710  
doručovací adresa: MINISTERSTVO VNITRA ČR  
poštovní schránka 160  
160 41 Praha 6  
kontaktní adresa: Policejní prezidium ČR  
Pelléova 21, Praha 6  
tel.:   
e-mail:   
datová schránka: gs9ai55

(dále jen „centrální zadavatel“) na jedné straně

a

/2/ Prodávající:

Název společnosti: MAISON DE QUALITÉ s.r.o.  
sídlo: Týnská 21, Praha 1, Staré město, 110 00  
IČO:   
DIČ:   
zapsaná: v obchodním rejstříku Městského soudu v Praze, odd. C VI. 50412  
zastoupená:   
bankovní spojení: Reiffeisenbank a.s., Praha 1  
číslo účtu:   
pracovní kontakt: Mgr. Pavlína Prevrátilová  
tel.:   
e-mail:   
datová schránka: 7dhjtvn

(dále jen „prodávající“) na straně druhé

(Prodávající a centrální zadavatel dále též společně jako „Smluvní strany“ a každý jednotlivě jako „Smluvní strana“)

u z a v í r a j í



podle ustanovení § 2079 a násl. zákona č. 89/2012 Sb., občanský zákoník, (dále jen „NOZ“) na základě rozhodnutí zadavatele o výběru dodavatele v souladu s ustanovením § 27 a § 31 zákona č. 134/2016 Sb., o zadávání veřejných zakázek (dále jen „ZZVZ“)

**tuto kupní smlouvu (dále jen „smlouva“)**

## **Čl. 2. Předmět smlouvy**

/1/ Touto smlouvou se prodávající zavazuje, že veřejným zadavatelům specifikovaným v příloze č. 2 této smlouvy (dále jen „veřejný zadavatel“) odevzdá věc (dále i terč laminátový“ nebo „zboží“) uvedenou v čl. 3 této smlouvy, která je předmětem koupě, a umožní veřejným zadavatelům nabýt vlastnické právo.

/2/ Centrální zadavatel uzavírá tuto smlouvu na účet a ve prospěch veřejných zadavatelů.

/3/ Veřejný zadavatel zboží převezme a zaplatí prodávajícímu kupní cenu.

## **Čl. 3. Zboží**

/1/ Zbožím se rozumí 641 ks vest reflexních bez nápisu, 4 391 ks vest reflexních nápis POLICIE a 511 ks vest reflexních nápis POLICIE a VELITEL.

/2/ Specifikace zboží a ceny je uvedena v příloze č. 1, která je nedílnou součástí této smlouvy.

/3/ Prodávající se zavazuje dodat nové zboží, příslušný veřejný zadavatel bude jeho prvním uživatelem, a v provedení aktuálních výrobních produktů.

## **Čl. 4. Doba a místo plnění**

/1/ Prodávající se zavazuje odevzdat zboží veřejnému zadavateli do 3 měsíců od podpisu kupní smlouvy, nejpozději do 31.10.2017.

/2/ Místem plnění zboží jsou prostory jednotlivých veřejných zadavatelů uvedené v příloze č. 2, která je nedílnou součástí této smlouvy.

## **Čl. 5. Dodání a převzetí zboží**

/1/ Prodávající se zavazuje o termínu dodání informovat písemně veřejné zadavatele 5 dní před dodáním zboží.

/2/ Zboží bude dodáno převzetím zboží veřejným zadavatelem po potvrzení dodacího listu v místě plnění.

/3/ Dodací list bude prodávajícím vyhotoven ve třech (3) vyhotoveních, každé vyhotovení bude podepsáno oběma smluvními stranami, prodávající obdrží dvě (2) vyhotovení a veřejný zadavatel obdrží jedno (1) vyhotovení. Třetí vyhotovení dodacího listu následně přiloží



prodávající k daňovému dokladu (dále jen „faktura“). K podpisu dodacího listu za veřejného zadavatele je oprávněn pověřený pracovník veřejného zadavatele pro převzetí zboží.

/4/ Veřejný zadavatel nabývá vlastnického práva ke zboží okamžikem převzetí zboží od prodávajícího.

/5/ Nebezpečí škody na zboží přechází na veřejného zadavatele současně s nabytím vlastnického práva.

/6/ Prodávající odevzdá veřejnému zadavateli spolu se zbožím dodací list.

/7/ Prodávající se zavazuje dodat zboží bez vad.

/8/ Vady zjevné při dodání zboží je veřejný zadavatel povinen sdělit prodávajícímu při jeho převzetí, vady skryté je veřejný zadavatel povinen sdělit bez zbytečného odkladu.

## **Čl. 6. Kupní cena**

/1/ Kupní cena se sjednává jako cena nejvýše přípustná, změna je přípustná pouze při zákonné změně daně z přidané hodnoty (dále jen „DPH“). Takováto změna smlouvy, kupní ceny zboží, není důvodem k uzavření dodatku ke smlouvě dle čl. 12. odst. 10 smlouvy.

/2/ Celková cena za zboží činí:

a) bez DPH: 752 798,- Kč (slovy: sedmsetpadesátdvatisíc sedmsetdevadesátosm korun českých),

b) DPH 21 %: 158 087,58 Kč

c) včetně DPH: 910 885,58 Kč (slovy: devětsetdesttisíc osmsetosmdesát pět tisíc a padesátosmhaléřů korun českých).

/3/ Tato kupní cena zahrnuje veškeré náklady prodávajícího spojené s plněním této smlouvy.

/4/ Detailní rozpis kupní ceny je uveden v příloze č. 1 této smlouvy (Specifikace zboží a ceny).

## **Čl. 7. Platební podmínky**

/1/ Prodávajícímu vznikne právo fakturovat dnem převzetí zboží veřejným zadavatelem na základě potvrzeného dodacího listu veřejným zadavatelem.

/2/ Prodávající se zavazuje vystavit fakturu na adresu veřejného zadavatele uvedenou v příloze č. 2 této smlouvy.

/3/ Pokud prodávající nedoručí fakturu spolu se zbožím, zavazuje se fakturu zaslat na poštovní adresu veřejného zadavatele ve lhůtě do 14 dnů po dodání zboží.



/4/ Každá faktura bude prodávajícím vyhotovena ve dvou výtiscích (1 originál + 1 kopie) a přílohou faktury bude originál potvrzeného dodacího listu.

/5/ Každá faktura musí minimálně obsahovat:

- a) náležitosti dle ustanovení § 29 zákona č. 235/2004 Sb., o dani z přidané hodnoty, ve znění pozdějších předpisů a § 435 NOZ,
- b) číslo jednacích této smlouvy.

/6/ Veřejný zadavatel je povinen zaplatit fakturu v termínu do třiceti (30) kalendářních dnů ode dne jejího prokazatelného doručení veřejnému zadavateli. Pokud prodávající doručí fakturu veřejnému zadavateli v období od 15. prosince 2017 do 15. ledna 2018 bude splatnost faktury šedesát (60) dní ode dne doručení veřejnému zadavateli z důvodu rozpočtových pravidel veřejného zadavatele.

/7/ Veřejný zadavatel je oprávněn do lhůty splatnosti vrátit bez zaplacení prodávajícímu fakturu, která neobsahuje náležitosti stanovené smlouvou, nebo fakturu, která obsahuje nesprávné cenové údaje nebo není doručena v požadovaném množství výtisků, nebo bankovní účet uvedený na faktuře nemá prodávající řádně registrovaný v databázi „Registru plátců DPH“ a to s uvedením důvodu vrácení. Proávající je v případě vrácení faktury povinen do 10 pracovních dnů ode dne doručení opravit vrácenou fakturu nebo vyhotovit fakturu novou. Oprávněným vrácením faktury přestává běžet lhůta splatnosti. Nová lhůta v původní délce splatnosti běží znovu ode dne prokazatelného doručení opravené nebo nově vystavené faktury veřejnému zadavateli. Faktura se považuje za vrácenou ve lhůtě splatnosti, je-li v této lhůtě odeslána, a není nutné, aby byla v téže lhůtě doručena prodávajícímu, který ji vystavil.

/8/ Platby budou probíhat v korunách českých bezhotovostním převodem na účet prodávajícího.

/9/ Účtována částka se považuje za uhrazenou okamžikem odepsání příslušné finanční částky z bankovního účtu veřejného zadavatele ve prospěch bankovního účtu prodávajícího.

/10/ Centrální ani veřejný zadavatel neposkytuje jakékoliv zálohy na úhradu ceny zboží.

## **Čl. 8. Záruka na jakost**

/1/ Proávající se zavazuje k záruční době v délce 36 měsíců.

/2/ Dodavatel garantuje skladovatelnost výrobků v originálním balení po dobu minimálně 3 roky, přičemž bere záruku za to, že nedojde k poklesu mechanicko- fyzikálních hodnot materiálů a užitečných vlastností výrobku.

/3/ Běh záruční lhůty začíná ode dne převzetí zboží. Záruční doba neběží po dobu, po kterou veřejný zadavatel nemůže užívat zboží pro jeho vady, na které se vztahuje záruka.

/4/ Lhůta pro vyřízení reklamace činí 30 dnů po doručení reklamačního protokolu prodávajícímu.

/5/ Reklamaci lze uplatnit nejpozději do posledního dne záruční doby, přičemž i reklamace odeslaná v poslední den záruční doby se považuje za včas uplatněnou.



/6/ Reklamacie jsou ze strany centrálního zadavatele řešeny pověřeným pracovníkem Správy logistického zabezpečení PČR Praha.

/7/ Reklamacie ze strany veřejného zadavatele jsou řešeny pověřeným pracovníkem veřejného zadavatele.

/8/ Reklamacie vadného zboží bude řešena v rámci záruční lhůty opravou nebo výměnou za bezvadný, reklamacie bude uplatněna na území České republik na adrese prodávajícího: Týnská 21, Praha 1, 110 00.

### **Čl. 9. Další povinnosti prodávajícího**

/1/ Proávající se zavazuje zachovávat ve vztahu ke třetím osobám mlčenlivost o informacích, které při plnění této smlouvy získá od centrálního zadavatele nebo o centrálním a veřejném zadavateli či jeho zaměstnancích a spolupracovnících a nesmí je zpřístupnit bez písemného souhlasu centrálního zadavatele žádné třetí osobě ani je použít v rozporu s účelem této smlouvy, ledaže se jedná

- a) o informace, které jsou veřejně přístupné, nebo
- b) o případ, kdy je zpřístupnění informace vyžadováno zákonem nebo závazným rozhodnutím oprávněného orgánu.

/2/ Proávající je povinen zavázat povinností mlčenlivosti podle odst. 1. tohoto článku všechny osoby, které se budou podílet na dodání zboží veřejnému zadavateli.

/3/ Za porušení povinností mlčenlivosti osobami, které se budou podílet na dodání zboží, odpovídá prodávající, jako by povinnost porušil sám.

/4/ Povinnost mlčenlivosti trvá i po skončení účinnosti této smlouvy.

/5/ Proávající prohlašuje, že zboží uvedené v čl. 3. této smlouvy nemá právní vady ve smyslu ustanovení § 1920 NOZ.

/6/ Proávající je povinen dokumenty související s prodejem zboží dle této smlouvy uchovávat nejméně po dobu deseti (10) let od konce účetního období, ve kterém došlo k zaplacení poslední části zboží, popř. k poslednímu zdanitelnému plnění dle této smlouvy, a to zejména pro účely kontroly oprávněnými kontrolními orgány.

/7/ Proávající souhlasí s tím, aby subjekty oprávněné dle zákona o finanční kontrole provedly finanční kontrolu závazkového vztahu vyplývajícího ze smlouvy.

/8/ Proávající je povinen ve smyslu ustanovení § 2 písm. e) zákona č. 320/2001 Sb., o finanční kontrole ve veřejné správě a o změně některých zákonů (zákon o finanční kontrole), spolupůsobit při výkonu finanční kontroly.

/9/ Proávající je povinen sdělit veřejnému zadavateli informaci o splnění podmínky dle § 81 zákona č. 435/2004 Sb., o zaměstnanosti, ve znění pozdějších předpisů, pokud ji splňuje.

/10/ Proávající je povinen upozornit centrálního zadavatele písemně na existující či hrozící střet zájmů bezodkladně poté, co střet zájmů vznikne nebo vyjde najevo, pokud prodávajícím i při vynaložení veškeré odborné péče nemohl střet zájmů zjistit před uzavřením této smlouvy.



Střetem zájmů se rozumí činnost prodávajícího, v jejímž důsledku by došlo k naplnění zákona č. 159/2006 Sb., o střetu zájmů, ve znění pozdějších předpisů, a to v § 2 odst. 3 písm. b) a v § 3 odst. 2 písm. a).

/11/ Prodávající bez jakýchkoliv výhrad souhlasí se zveřejněním své identifikace a dalších údajů uvedených v této smlouvě včetně ceny zboží.

/12/ Prodávající je povinen bankovní účet, jím určený pro zaplacení jakéhokoliv závazku veřejného zadavatele vůči prodávajícímu na základě této smlouvy, od uzavření této smlouvy do ukončení její účinnosti, zveřejnit způsobem umožňujícím dálkový přístup ve smyslu § 96 odst. 2 zákona č. 235/2004 Sb., o dani z přidané hodnoty.

/13/ Prodávající bude při plnění předmětu smlouvy postupovat s odbornou péčí, podle nejlepších znalostí a schopností, sledovat a chránit oprávněné zájmy centrálního a veřejného zadavatele a postupovat v souladu s jeho pokyny nebo s pokyny jím pověřených osob.

/14/ Prodávající se zavazuje převzít odpovědnost za škody vzniklé v důsledku vady zboží v rozsahu a za podmínek stanovených v § 2939 NOZ. Bude-li se poškozený v případě škody vzniklé v důsledku vady na zboží dovolávat odpovědnosti u centrálního zadavatele za takto vzniklou škodu podle právních předpisů odlišných od NOZ a náhrada škody bude centrálním zadavatelem poskytnuta, prodávající takto poskytnutou náhradu centrálnímu zadavateli plně uhradí.

/15/ Prodávající prohlašuje, že nebude uplatňovat na předmět zakázky ochranu dle zákona č. 478/1992 Sb. o užitných vzorech a zákona č. 207/2000 Sb., o ochraně průmyslových vzorů a o změně zákona č. 527/1990 Sb., o vynálezech, průmyslových vzorech a zlepšovacích návrzích, ve znění pozdějších předpisů, pokud ano, pak pouze v součinnosti s centrálním zadavatelem.

/16/ Centrální zadavatel může kvalitu dodávaného zboží v průběhu dodávek dodatečně prověřovat v rozsahu daném touto technickou specifikací, a to včetně zdravotní nezávadnosti materiálů použitých při výrobě. Prodávající musí být schopen v průběhu dodávek průkazně doložit, že na výrobu byly použity stejné materiály, ze kterých byly vyrobeny schválené referenční vzorky. Veškeré materiály použité na předmět zakázky musí být v souladu s předloženými materiálovými listy.

## Čl. 10. Sankce

/1/ Prodávající je povinen v případě prodlení s dodáním zboží, které nebylo dodáno v termínu podle ustanovení čl. 4, odst. 1. této smlouvy, zaplatit smluvní pokutu veřejnému zadavateli ve výši 0,05 % za každý i započatý den prodlení z ceny té části zboží s DPH, které nebylo dodáno, přičemž cena zboží je specifikována v ustanovení článku 6. této smlouvy.

/2/ Prodávající je povinen v případě prodlení s doručením faktury, která nebyla doručena v termínu podle ustanovení dle čl. 7, odst. 3 této smlouvy, zaplatit smluvní pokutu veřejnému zadavateli ve výši 0,05 % za každý i započatý den prodlení z fakturované ceny zboží s DPH, které nebylo fakturováno, přičemž cena zboží je specifikována v ustanovení článku 6. této smlouvy.



/3/ Veřejný zadavatel je povinen v případě nezaplacení kupní ceny v termínu dle čl. 7, odst. 6 této smlouvy zaplatit úrok z prodlení ve výši 0,05 % za každý i započatý den prodlení z fakturované, nezaplacené ceny zboží s DPH za každý den prodlení.

/4/ Prodávající je povinen v případě porušení závazků blíže specifikovaných v čl. 8. odst. 3 této smlouvy zaplatit veřejnému zadavateli smluvní pokutu ve výši 1.000,- Kč (slovy: jeden tisíc korun českých) za každý i započatý den prodlení.

/5/ Prodávající je povinen v případě porušení závazku blíže specifikovaného v čl. 9., odst. 1 až 5 této smlouvy zaplatit centrálnímu zadavateli smluvní pokutu ve výši 10 % z celkové kupní ceny včetně DPH, maximálně však 100.000,- Kč (slovy: sto tisíc korun českých).

/6/ Smluvní pokuty a úrok z prodlení jsou splatné do 30 kalendářních dnů od data, kdy byla povinné straně doručena oprávněnou stranou písemná výzva k jejich zaplacení, a to na bankovní účet oprávněné strany uvedený v této smlouvě.

/7/ Smluvní pokuty mohou být kombinovány (tzn., že uplatnění jedné smluvní pokuty nevylučuje souběžné uplatnění jakékoliv jiné smluvní pokuty).

/8/ Ustanoveními o smluvní pokutě není dotčen případný nárok veřejného zadavatele na náhradu škody vůči prodávajícímu v částce převyšující výši smluvní pokuty sjednané pro příslušné porušení povinnosti prodávajícího.

/9/ Smluvní pokuty a náhradu škody dle této smlouvy a dle občanského zákoníku, které je povinen zaplatit prodávající centrálnímu zadavateli, uplatňuje za centrálního zadavatele odpovědný pracovník Správy logistického zabezpečení Policejního prezidia České republiky.

/10/ Smluvní pokuty a náhradu škody dle této smlouvy a dle občanského zákoníku, které je povinen zaplatit prodávající veřejnému zadavateli, uplatňuje za veřejného zadavatele odpovědný pracovník veřejného zadavatele.

## **Čl. 11. Odstoupení od smlouvy**

/1/ Centrální zadavatel je oprávněn odstoupit od smlouvy v případě podstatného porušení této smlouvy prodávajícím. Za podstatné porušení se považuje zejména:

- a) prodlení prodávajícího s dodáním zboží o více než 30 dní,
- b) vadné plnění zboží v souladu s § 2106 NOZ,
- c) nepravdivé nebo zavádějící prohlášení prodávajícího podle čl. 9, odst. 5 této smlouvy.

/2/ Centrální zadavatel je dále oprávněn od této kupní smlouvy odstoupit v případě, že:

- a) vůči majetku prodávajícího probíhá insolvenční řízení, v němž bylo vydáno rozhodnutí o úpadku, pokud to právní předpisy umožňují,
- b) insolvenční návrh na prodávajícího byl zamítnut proto, že majetek prodávajícího nepostačuje k úhradě nákladů insolvenčního řízení,
- c) prodávající je nespolehlivým plátcem dle § 106a zákona č. 253/2004 Sb., o dani z přidané hodnoty,



- d) prodávající bezodkladně neoznámí prokazatelně centrálnímu zadavateli skutečnost, že je v insolvenční nebo že hrozí její vznik, popř. že bylo správcem daně vydáno rozhodnutí, že je prodávající nespolehlivým plátcem dle § 106a zákona č. 253/2004 Sb., o dani z přidané hodnoty,
- e) prodávající vstoupí do likvidace,
- f) prodávající nemá bankovní účet řádně registrován v databázi „Registru plátců DPH“.

/3/ Prodávající je oprávněn odstoupit od smlouvy, pokud je veřejný zadavatel v prodlení s úhradou faktury o více než 30 dnů od data splatnosti faktury.

/4/ Účinky odstoupení nastávají dnem doručení písemného oznámení o odstoupení druhé smluvní straně.

## **Čl. 12. Společná a závěrečná ustanovení**

/1/ Smlouva se řídí právní řádem České republiky. Práva a povinnosti neupravené smlouvou se řídí podle příslušných právních předpisů.

/2/ Smluvní strany se dohodly, že v případě pochybností o datu doručení jakéhokoliv dokumentu uvedeného v této smlouvě se má za to, že dnem doručení se rozumí pátý (5) pracovní den ode dne odeslání dokumentu s výjimkou dokumentů, u kterých je určena lhůta pro doručení delší, a toto odeslání musí být potvrzeno doručovací společností.

/3/ Vzájemné vztahy smluvních stran, které nejsou výslovně dohodnuty v této smlouvě, se řídí příslušnými ustanoveními NOZ.

/4/ Smluvní strany se zavazují, že veškeré spory vzniklé v souvislosti s realizací této smlouvy budou řešeny smírnou cestou – dohodou. Nedojde-li k dohodě, budou spory řešeny před příslušnými soudy.

/5/ Každá ze smluvních stran je povinna bez zbytečného odkladu písemně sdělit druhé smluvní straně případnou změnu v údajích uvedených v záhlaví této smlouvy.

/6/ Prodávající ani centrální zadavatel nejsou bez předchozího písemného souhlasu druhé smluvní strany oprávněni postoupit práva a povinnosti z této kupní smlouvy na třetí osobu.

/7/ Nevymahatelnost či neplatnost kteréhokoliv ustanovení této smlouvy nemá vliv na vymahatelnost či platnost zbývajících ustanovení této smlouvy, pokud z povahy nebo obsahu takového ustanovení nevyplývá, že nemůže být odděleno od ostatního obsahu této smlouvy.

/8/ Součástí této smlouvy je:

Příloha č. 1 (Specifikace zboží a ceny) – 7 listů

Příloha č. 2 (Specifikace veřejných zadavatelů) – 5 listů

Příloha č. 3 (Rozdělovník budoucích dodávek a velikostní sortiment) – 1 list





/9/ Smluvní strany se dohodly, že zveřejnění této smlouvy v Registru smluv podle zákona č. 340/2015 Sb., o registru smluv, zabezpečí centrální zadavatel.

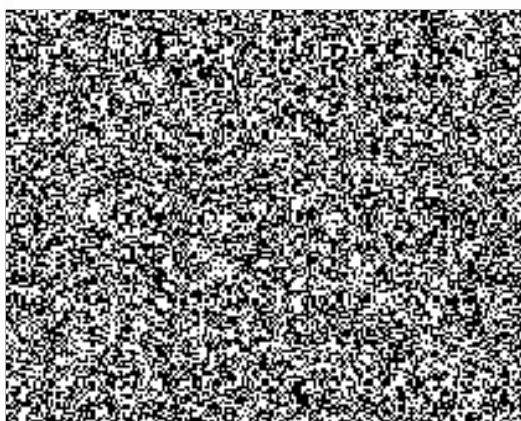
/10/ Tato kupní smlouva může být měněna nebo doplňována pouze na základě dohody obou smluvních stran písemnými číslovanými dodatky k této smlouvě.

/11/ Smluvní strany se dohodly, že tuto smlouvu mohou ukončit vzájemnou dohodou.

/12/ Smluvní strany prohlašují, že si tuto smlouvy přečetly, s jejím obsahem souhlasí a že byla sepsána na základě jejich pravé svobodné vůle, a na důkaz toho připojují své podpisy.

/13/ Smlouva je vyhotovena ve třech (3) stejnopisech, každý s platností originálu, z nichž centrální zadavatel obdrží dva (2) a prodávající jeden (1) výtisk.

/14/ Tato smlouva nabývá platnosti a účinnosti dnem jejího podpisu oběma smluvními stranami.



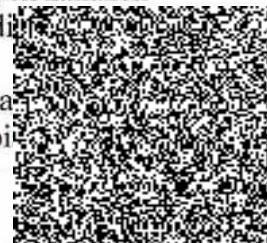
.....  
rátilová

V Praze dne.....



Ing. Martin Štěrner  
vedoucí odboru veřejných zakázek  
Policejního prezidia

centrální zadavatel  
(razítko, podpis)



## SPECIFIKACE ZBOŽÍ A CENY

### 1/ SPECIFIKACE ZBOŽÍ

#### Technický popis (platí pro všechny typy vest)

Vesty jsou tvořeny hladkým předním a zadním dílem, sešitými v oblasti ramen. Oblékají se přes hlavu, zapínají se na bocích pomocí stuhového uzávěru, který umožňuje regulaci šíře. Ve spodní části vesty jsou našity dva horizontální retroreflexní pásy stříbrné barvy.

Základní podkladový materiál je fluorescenční žluté barvy. Přední i zadní díl s průkrčníkem ve tvaru „U“ mají dolní okraje tvarovány do oblouku. Ve spodní části předního i zadního dílu jsou po celém obvodu vesty našity dva horizontální retroreflexní pásy stříbrné barvy široké min. 50 mm a vzdálené od dolního okraje a od sebe min. 50 mm. V bočních krajích zadního dílu jsou v místě vrchního retroreflexního pásu našity pásy ze základního materiálu, tj. prodloužené pásy. Na prodloužené pásy je z lícové strany našit pás retroreflexního materiálu šíře min. 50 mm a z rubu háčková část stuhového uzávěru umožňující připnutí k mechové části uzávěru našité na vrchním retroreflexním pásu u bočních okrajů na předním dílu. Okraje vesty, včetně průkrčníku, jsou olemovány šikmým proužkem v barvě černé nebo v barvě základního materiálu.

#### Vesta reflexní bez nápisu (dále jen „vesta bez nápisu“)

##### Provedení

Vesta reflexní bez nápisu není vybavena žádnými nápisy ani nášivkami.

#### Vesta reflexní nápis POLICIE (dále jen „vesta POLICIE“)

##### Provedení

Na předním i zadním díle je našita retroreflexní nášivka POLICIE.

##### Přední díl

V levé horní části předního dílu je cca 20 cm od ramenního švu a 5 cm od středu vesty směrem doleva našita mechová část stuhového uzávěru černé barvy o velikosti 3,8 x 12 cm, která slouží k upevnění vyšívání identifikačního čísla. Ve vzdálenosti cca 5 cm pod průkrčníkem je ve středu našita reflexní nášivka POLICIE.

##### Zadní díl

Ve středu v horní polovině je ve vzdálenosti cca 12 cm pod průkrčníkem našita reflexní nášivka POLICIE.

##### Reflexní nášivka POLICIE

Nášivka POLICIE o rozměrech 310 x 100 mm (šířka x výška) je zhotovena z materiálu s vysokou reflexivností. Podkladová barva musí být modrá a písmena v barvě stříbrné, resp. bílé. Rozměry vlastního nápisu POLICIE jsou 285 x 60 mm (šířka x výška). Tolerance rozměrů u nápisu je  $\pm 3$  mm. Typ a velikost písma musí být ve shodě s platným referenčním vzorkem.



## Vesta reflexní nápis POLICIE a VELITEL (dále jen „vesta POLICIE a VELITEL“)

### **Provedení**

Vesta nápis POLICIE a VELITEL je vybavena odnímatelným malým vyšívaným nápisem VELITEL umístěným na předním díle a velkým vyšívaným nápisem VELITEL umístěným na zadním díle. Na předním i zadním díle je našita retroreflexní nášivka POLICIE.

### Přední díl

V levé horní části předního dílu je cca 20 cm od ramenního švu a 5 cm od středu vesty směrem doleva našita mechová část stuhového uzávěru černé barvy o velikosti 3,8 x 12 cm, která slouží k upevnění vyšívaného identifikačního čísla. V pravé horní části předního dílu je cca 20 cm od ramenního švu a 5 cm od středu vesty směrem doleva našita mechová část stuhového uzávěru černé barvy o velikosti 3,8 x 12 cm, která slouží k upevnění malého vyšívaného nápisu VELITEL. Ve vzdálenosti cca 5 cm pod průkrčníkem je ve středu našita reflexní nášivka POLICIE.

### Zadní díl

Ve středu v horní polovině je ve vzdálenosti cca 3 cm pod průkrčníkem našita reflexní nášivka POLICIE a ve vzdálenosti cca 1,5 cm pod touto nášivkou jsou našity dva pruhy mechové části stuhového uzávěru sloužící k upevnění velkého vyšívaného nápisu VELITEL. Stuhové uzávěry černé barvy, resp. mechová část, o rozměrech 2 x 3,8 x 34 cm (šířka x výška) jsou našity přes sebe tak, aby hotová šíře byla 7,3 cm.

### Reflexní nášivka POLICIE

Nášivka POLICIE o rozměrech 310 x 100 mm (šířka x výška) je zhotovena z materiálu s vysokou reflexivností. Podkladová barva musí být modrá a písmena v barvě stříbrné, resp. bílé. Rozměry vlastního nápisu POLICIE jsou 285 x 60 mm (šířka x výška). Tolerance rozměrů u nápisu je  $\pm 3$  mm. Typ a velikost písma musí být ve shodě s platným referenčním vzorkem.

### Malý nápis VELITEL (rozměry 120x38 mm $\pm 1$ mm)

Nápis se vyšívá na polyesterový podkladový materiál v keprové vazbě, který je podložený fixačním materiálem. Po celém obvodu je v kraji začištěn saténovým stehem o šířce cca 2,5 mm vyšitým kolmo na podélný směr a v kraji našit na háčkovou část stuhového uzávěru. Výška písmen je cca 23 mm, typ písma polotučný UNIVERS CE. Těsně za saténovým lemlem je po jeho vnějším obvodu provedeno stříhání. Stuhový uzávěr, resp. háčková část, rozměrově kopíruje vyšitou část nápisu.

### Velký nápis VELITEL (rozměry 340x74 mm $\pm 2$ mm)

Nápis se vyšívá na polyesterový podkladový materiál v keprové vazbě, který je podložený fixačním materiálem. Po celém obvodu je v kraji začištěn saténovým stehem o šířce cca 2,5 mm vyšitým kolmo na podélný směr a v kraji našit na háčkovou část stuhového uzávěru. Výška písmen je cca 53 mm, typ písma polotučný UNIVERS CE.

Těsně za saténovým lemlem je po jeho vnějším obvodu provedeno stříhání. Stuhový uzávěr, resp. háčková část, rozměrově kopíruje vyšitou část nápisu.

### **Střih a šití**

Všechny základní díly se stříhají v podélném směru (tj. ve směru osnovy). Počet stehů je  $5\pm 1/1$ cm. Druh stehu a jejich provedení musí být takové, aby bylo zamezeno samovolnému jejich párání. Stehy musí být rovnoměrně utahené, pravidelné bez vynechání. Všechny začátky a konce šití musí být zajištěny proti párání.



## Materiál

Požadované technické parametry použitého materiálu a hotového výrobku jsou uvedeny v tabulce č.1.

### Podmínky zpracování (platí pro všechny typy poptávaných vest reflexních )

- Provedení vest odpovídá EN ISO 20471: 2013 v návaznosti na ČSN EN 340.
- Vesty musí být certifikovány v souladu s EN ISO 20471: 2013 a zařazeny do třídy oděvu 1, tj. musí obsahovat plochu podkladového materiálu minimálně 0,14 m<sup>2</sup> a plochu retroreflexního materiálu minimálně 0,1 m<sup>2</sup>.
- Vesty musí mít životnost minimálně 25 cyklů prání.
- Po našití retroreflexních pásů nesmí dojít k následnému zvrásnění.
- Reflexní nášivka POLICIE musí být v souladu s požadavky na reflexní vlastnosti třídy 2 dle EN ISO 20471: 2013.
- Vesty POLICIE a VELITEL se dodávají včetně odnímatelných vyšívaných nápisů VELITEL.
- Zadavatel připouští použití jiných materiálů a technologií s podmínkou dodržení všech požadavků (EN ISO 20471: 2013 a ČSN EN 340) a vlastností uvedených ve specifikaci včetně zachování vnějšího vzhledu.
- Z vnější strany vest nesmí být viditelné jakékoliv firemní nebo komerční označení.
- Vesty musí celkovým provedením a vnějším vzhledem odpovídat příslušnému platnému referenčnímu vzorku.

Tabulka č. 1 – Požadované fyzikálně mechanické vlastnosti materiálů a výrobků

Parametr	Požadavek	Jednotka	Norma
<b>a) Základní vrchový (podkladový) materiál – úplet fluorescenční žluté barvy</b>			
Barva	dle tabulky č. 2	—	EN ISO 20471: 2013 ČSN EN ISO 105-B02
- trichromatické souřadnice (nový materiál a po expozici um. světlem)	EN ISO 20471: 2013	—	
- činitel jasu (nový materiál a po expozici um. světlem)	> 70	—	
Stálobarevnost v otěru	min. 4	st. šedé stupnice	ČSN EN ISO 105 - X12
Stálobarevnost v potu	min. 4/3		ČSN EN ISO 105 - E04
Stálobarevnost v praní (domácím a komerčním)	min. 4-5/4		ČSN EN ISO 105 - C06
Stálobarevnost v žehlení	min. 4-5/4		ČSN EN ISO 105 - X11
Rozměrové změny	max. ± 5	%	ČSN EN ISO 5077
Pevnost pletenin v průtlaku	min. 800	kPA	ČSN EN ISO 13938-1
Hodnota pH výluhu	3,5 - 9,5	—	ČSN EN ISO 3071
<b>b) Retroreflexní materiál - stříbrná barva</b>			



Koeficient retroreflexe - nový materiál (třída retroreflexe 2)	dle tabulky č. 4 ČSN EN 471+A1	cd (lx.m <sup>2</sup> )	EN ISO 20471: 2013 CIE 54:1982
Koeficient retroreflexe		cd (lx.m <sup>2</sup> )	EN ISO 20471: 2013 CIE 54:1982
- po oděru	min. 100		EN 530
- po ohýbání	min. 100	cd (lx m <sup>2</sup> )	ISO 7584
- po skládání			ISO 4675
- po praní			ISO 6344
- po dešti			EN ISO 20471: 2013
<b>c) Výrobek</b>			
Plocha podkladového materiálu (třída oděvu min. 1)	min. 0,14	m <sup>2</sup>	EN ISO 20471: 2013
Plocha retroreflexního materiálu (třída oděvu min. 1)	min. 0,1	m <sup>2</sup>	EN ISO 20471: 2013

<b>d) Lemovací materiál - pokud není v barvě podkladového materiálu</b>			
Stálobarevnost v otěru	min. 4	st. šedé stupnice	ČSN EN ISO 105 - X12
Stálobarevnost v praní (domácím a komerčním)	min. 4-5		ČSN EN ISO 105 - C06

#### **Materiál – vyšívání nápisy VELITEL (malý i velký)**

Podkladový materiál - keprová tkanina OPÁL

- materiálové složení 65% polyester / 35% bavlna
- barva tmavomodrá (dle PANTONE® 19-4023 TP)

Vyšívací materiál - 100 % viskózové vlákno Marathon

- barva žlutá 1188 (dle PANTONE® 14-0951 TP)
- barva černá 1180

Šicí nitě - ASTRA 80 - barva černá

Fixační materiál- Novolin 80g/bm - barva šedá

Stuhový uzávěr - barva černá

### **ZPŮSOB POŽADOVANÉ KONTROLY JAKOSTI**

Vlastnosti a kvalitu výrobků může veřejný zadavatel dodatečně prověřovat v rozsahu daném touto kupní smlouvou, tzn., že prodávající musí být schopen kdykoliv doložit, že k výrobě použil materiály v souladu s touto technickou kupní smlouvou a může být prověřena i zdravotní nezávadnost použitých materiálů.



#### **•Velikostní sortiment**

Zadavatel požaduje dodávku v celém velikostním sortimentu, tj. ve velikostech S až XXXL. Velikostní sortiment je uveden v příloze č. 3 (Rozdělovník budoucích dodávek a velikostní sortiment).



Měřenkovou výrobu kupující nepožaduje.

#### Kontrolní rozměry pro základní velikostní sortiment

Písemný kód		S	M	L	XL	XXL	XXXL	
Obvod hrudníku	cm	88-92	96-100	104-108	112-116	120-126	132-138	
Výška postavy	cm	172 - 184				184 - 196		
Rozsah obvodu hrudníku	cm	86-94	94-102	102-110	110-118	118-129	129-141	
A	šířka prsní	cm						
B	délka vesty	cm						
C	šířka náramenice	cm	12	12,5	13	14	14,5	15

Povolená odchylka od stanovených rozměrů je  $\pm 4\%$ .

#### Značení výrobku

a) Jednotlivé vesty musí být dodány s následujícími údaji umístěnými na etiketě na vnitřní straně vesty (trvanlivými pro náležitý počet čistících cyklů):

- název výrobce,
- měsíc/ rok výroby,
- typ, druh a velikost, materiálové složení,
- číslo příslušné normy (EN ISO 20471: 2013 ),
- symboly pro údržbu a ošetřování dle ČSN EN ISO 3758 s uvedením maximálního počtu čistících cyklů,
- piktogram s vyznačením třídy oděvu a třídy retroreflexního materiálu.

b) Při oblečení vesty nesmí být viditelné jakékoliv firemní nebo komerční označení.

#### Balení

- a) Každá jednotlivá vesta musí být dodána v samostatném obalu (uzavřený PE sáček opatřený štítkem s uvedením výrobce, rok / měsíc výroby a velikosti).
- b) Součástí dodávky každé vesty reflexní musí být návod na její používání, údržbu a způsob skladování v českém jazyce, který musí m.j. obsahovat nezbytná upozornění na rizika omezující funkční úroveň, dobu životnosti a počet čistících cyklů, které lze provést bez toho, aby došlo ke zhoršení kvalitativních vlastností vesty.
- c) Po 20-ti kusech se vkládají do min. třívrstvé papírové krabice. Krabice je zajištěna proti samovolnému otevření přelepením. Celková hmotnost kartonu nesmí přesáhnout 15 kg. V každém kartonu musí být vesty stejné velikosti. Na kartonu, který neobsahuje vesty stejné velikosti, musí být zřetelně vyznačeno množství.

#### Kartony

Na jednotlivých kartonech jsou uvedeny následující údaje:

- dodavatel
- název výrobku
- velikost
- počet kusů
- měsíc/rok výroby



**Kvalita, záruky**

Celkovým provedením a vnějším vzhledem musí vesty reflexní odpovídat tomuto technickému popisu a schváleným referenčním vzorkům.

**2/ SPECIFIKACE CENY**

Zboží	Cena bez DPH za 1 ks v Kč	Cena vč. DPH za kus v Kč	počet kusů	cena bez DPH v Kč	cena s DPH 21% v Kč
vesta reflexní bez nápisu	109,00	131,89	641	69 869,00	84 541,49
vesta reflexní nápis POLICIE	134,00	162,14	4391	588 394,00	711 956,74
vesta reflexní s nápisem POLICIE a VELITEL	185,00	223,85	511	94 535,00	114 387,35
Cena za zboží celkem				752 798,00	910 885,58



## Specifikace ceny jednotlivých Krajských ředitelství Police ČR.

P.č.	KŘP	Vesta reflexní bez nápisu		Vesta reflexní nápis POLICIE		Vesta reflexní nápis POLICIE a VELITEL		Celkové množství (Ks)	Celková cena s DPH (Kč)
		cena s DPH (Kč)		cena s DPH (Kč)		cena s DPH (Kč)			
		131,89		162,14		223,85			
		Množství (ks)	Cena s DPH (Kč)	Množství (ks)	Cena s DPH (Kč)	Množství (ks)	Cena s DPH (Kč)		
1.	Hlavní město Praha	71	9364,19	306	49 614,84	15	3357,75	392	62 336,78
2.	Středočeský kraj	-	-	1 000	162 140,00	5	1119,25	1 005	163 259,25
3.	Jihočeský kraj	-	-	500	81 070,00	20	4 477,00	520	85 547,00
4.	Plzeňský kraj	-	-	300	48 642,00	-	-	300	48 642,00
5.	Karlovarský kraj	-	-	150	24 321,00	-	-	150	24 321,00
6.	Ústecký kraj	60	7913,40	360	58 370,40	18	4 029,30	438	70 313,10
7.	Liberecký kraj	-	-	30	4864,20	10	2 238,50	40	7 102,70
8.	Královéhradecký kraj	200	26 378,00	80	12 971,20	80	17 908,00	360	57 257,20
9.	Pardubický kraj	-	-	50	8107,00	-	-	50	8107,00
10.	Jihomoravský kraj	-	-	125	20 267,50	16	3 581,60	141	23 849,10
11.	Kraj Vysočina	150	19 783,50	180	29 185,20	20	4 477,00	350	53 445,70
12.	Zlínský kraj	-	-	576	93 392,64	6	1 343,10	582	94 735,74
13.	Moravskoslezský kraj	10	1 318,90	250	40 535,00	310	69 393,50	570	111 247,40
14.	Olomoucký kraj	-	-	200	32 428,00	-	-	200	32 428,00
15.	SLZ	150	19 783,50	284	46 047,76	11	2 462,35	445	68 293,61
<b>Celkem</b>		<b>641</b>	<b>84 541,49</b>	<b>4 391</b>	<b>711 352,35</b>	<b>35</b>	<b>7 843,35</b>	<b>5 543</b>	<b>910 885,58</b>





## SPECIFIKACE VEŘEJNÝCH ZADAVATELŮ

### 1.KŘ policie hlavního města Prahy

Fakturační adresa:

Krajské ředitelství policie hlavního města Prahy

OMTZ OSM, P.O.BOX 122, 110 01 Praha 1

IČO [REDACTED]

Bankovní spojení: ČNB pobočka Praha

Číslo [REDACTED]

Kontaktní osoba:

Mgr. Martin Štverák, tel. [REDACTED]

Místo plnění:

Kontaktní osoba pro místo plnění:

Rudolf Kintner, tel. [REDACTED], mobil: [REDACTED]

Adresa místa plnění:

Sklad OSM KŘP hlavního města Prahy,

Nad Šeberákem 561, Praha 4- Kunratice

### 2. KŘ policie Středočeského kraje

Fakturační adresa:

Krajské ředitelství policie Středočeského kraje

Na Baních 1535, 156 00 Praha - Zbraslav

[REDACTED]

Bankovní spojení: ČNB pobočka Praha 1

číslo [REDACTED]

Kontaktní osoba pro fakturaci: Monika Hadtová, tel. [REDACTED]

Kontaktní osoba pro převzetí materiálu::

Bc. Josef Klíma Dis. tel. [REDACTED]

Místo plnění:

Krajské ředitelství policie Středočeského kraje,

Dukelských hrdinů 2319, 269 01 Rakovník

### 3. KŘ policie Jihočeského kraje

Fakturační adresa:

Krajské ředitelství policie Jihočeského kraje

Odbor správy majetku-OMTZ, Lannova ul.193/26,

370 74 České Budějovice,

IČO [REDACTED]

Bankovní spojení: ČNB pobočka České Budějovice

Číslo [REDACTED]

Kontaktní osoby:

Bc. Erika Jirásková [REDACTED], mobil [REDACTED]



Irena Tomková, tel. [REDACTED]  
Místo plnění:  
Krajské ředitelství policie Jihočeského kraje  
Odbor správy majetku – OMTZ, Plavská ul. 2,  
Jana Kubánková, tel. [REDACTED]  
370 74 České Budějovice

#### 4.KŘ policie Plzeňského kraje

Fakturační adresa:  
Krajské ředitelství policie Plzeňského kraje  
Nádražní 2, 306 28 Plzeň  
[REDACTED]  
Bankovní spojení: ČNB pobočka Plzeň  
číslo [REDACTED]  
Kontaktní osoba:  
Mgr. Petr Ruml, tel. [REDACTED]  
Místo plnění:  
Kozolupy, Tovární 120 (Sklady KŘ policie Plzeňského kraje)  
306 Plzeň

#### 5.KŘ policie Karlovarského kraje

Fakturační adresa:  
Krajské ředitelství policie Karlovarského kraje  
Závodní 386/100, Karlovy Vary Dvory  
[REDACTED]  
Bankovní spojení: ČNB pobočka Karlovy Vary  
číslo [REDACTED]  
Kontaktní osoba:  
Bc. Václav Kopřiva tel. [REDACTED]  
Místo plnění:  
Krajské ředitelství policie Karlovarského kraje,  
Odbor správy majetku, Dolní Rychnov,

#### KŘ policie Ústeckého kraje

Fakturační adresa:  
Krajské ředitelství policie Ústeckého kraje  
Lidické nám. 899/9  
IČO [REDACTED]  
Bankovní spojení: ČNB pobočka Ústí nad Labem  
Číslo [REDACTED]  
Kontaktní osoba:  
Hana Toflová, tel. [REDACTED]  
Místo plnění:  
Krajské ředitelství policie Ústeckého kraje  
Petrovická 172, Ústí nad Labem -Božtěšice  
Přebírající osoba: Karel Kolínský [REDACTED]



### 7.KŘ policie Libereckého kraje

Fakturační adresa:

Krajské ředitelství policie Libereckého kraje  
Nám. Dr. E. Beneše 24, 460 32 Liberec I – Staré město

Bankovní spojení: ČNB pobočka Ústí nad Labem  
číslo účtu: 84548881/0710

Kontaktní osoba:

p. Jana Jedináková, tel. [REDACTED] [REDACTED]

Místo plnění:

KŘ policie Libereckého kraje - SKLAD, Pastýřská 3, 460 74 Liberec I

Kontaktní osoba: Milan Habenicht, p. Herešová – tel. [REDACTED] [REDACTED]

### 8.KŘ policie Královehradeckého kraje

Fakturační adresa:

Krajské ředitelství policie Královehradeckého kraje  
Ulrichovo nám. 810, 501 01 Hradec Králové  
IČO [REDACTED]

Bankovní spojení: ČNB pobočka Hradec Králové

Číslo účtu [REDACTED]

Kontaktní osoba: Romana Holmanová, tel. [REDACTED]

Místo plnění:

Krajské ředitelství policie Královehradeckého kraje  
Odbor správy majetku, sklad Bohuslavice nad Metují

Kontaktní osoba: Jaromír Novotný, tel. [REDACTED]

### 9.KŘ policie Pardubického kraje

Fakturační adresa:

Krajské ředitelství policie Pardubického kraje  
Na Spravedlnosti 2516, 530 48 Pardubice

IČO [REDACTED]

Bankovní spojení: ČNB pobočka Pardubice

Číslo účtu: [REDACTED]

Kontaktní osoba: Bc. Martin Dostál, tel. [REDACTED]

Naděžda Dytrychová, tel. [REDACTED]

Místo plnění:

Sklady P ČR Bohuslavice nad Metují, 549 06 Bohuslavice nad Metují

Kontaktní osoby: Milan Hladík, tel. [REDACTED]

Hana Schejbalová, tel. [REDACTED]



### 10.KŘ policie Jihomoravského kraje

Fakturační adresa:

Krajské ředitelství policie Jihomoravského kraje

Kounicova 24, 611 32 Brno

IČO [REDACTED]

Bankovní spojení: ČNB pobočka Brno

Číslo [REDACTED]

Kontaktní osoba za fakturaci: Lenka Kroupová, tel. [REDACTED]

Místo plnění:

Sklad KŘ policie Jihomoravského kraje, Pražákova 54, 619 00 Brno

Kontaktní osoba za přejímku: Marcela Martínková, tel. [REDACTED] [REDACTED]

### 11.KŘ policie kraje Vysočina

Fakturační adresa:

Krajské ředitelství policie kraje Vysočina

Vrchlického 2627/46

587 24 Jihlava

IČ [REDACTED]

DIC [REDACTED]

Bankovní spojení: ČNB pobočka Jihlava

Číslo [REDACTED]

Kontaktní osoba: Olga Hromádková, tel. [REDACTED]

Místo plnění:

KŘ policie kraje Vysočina, Vrchlického 2627/46, 587 24 Jihlava

### 12.KŘ policie Zlínského kraje

Fakturační adresa:

Krajské ředitelství policie Zlínského kraje

J. A. Bati 5637, 760 01 Zlín

IČ: [REDACTED]

Bankovní spojení: ČNB pobočka Zlín

Číslo účtu: [REDACTED]

Kontaktní osoba: Jitka Kašpárková, tel. [REDACTED] mobil [REDACTED]

Místo plnění:

KŘP Zlínského kraje, centrální sklad, nám. T.G. Masaryka 3218, 760 01 Zlín

### 13.KŘ policie Moravskoslezského kraje

Fakturační adresa:

Krajské ředitelství policie Moravskoslezského kraje

oddělení MTZ, ul. 30. dubna 24

728 99 Ostrava

IČO [REDACTED]

Bankovní spojení: ČNB pobočka Ostrava

Číslo [REDACTED]



Místo plnění:

Sklady KŘP Moravskoslezského kraje, ul. Frýdlantská, Frýdek Místek

Kontaktní osoba: vedoucí p. Smatana

p. Zaciosová

Popř. prostřednictvím držitele poštovní licence

Krajské ředitelství policie Moravskoslezského kraje

Oddělení MTZ, poštovní schránka 3

738 Frýdek Místek

#### **14. KŘ policie Olomouckého kraje**

Fakturační adresa:

Krajské ředitelství policie Olomouckého kraje

Tř. Kosmonautů 189/10, 779 00 Olomouc

IČO

Bankovní spojení: ČNB Olomouc

Číslo

Kontaktní osoba:

Mgr. Michaela Směšná, tel.

Místo plnění:

Sklad KŘP Olomouckého kraje, tř. Kosmonautů 189/10, 779 00 Olomouc

#### **15. Správa logistického zabezpečení PP ČR Praha**

Fakturační adresa:

Policejní prezidium ČR

Správa logistického zabezpečení

PO BOX 6, 150 05 Praha 5

IČO:

Místo plnění:

Sklady Zbraslav, Na Baních 1304, 156 00 Praha-Zbraslav

Kontaktní osoba: Richard Panuška, tel.



## Rozdělovník budoucích dodávek a velikostní sortiment

	Praha	Střč.	Jčk	Plzeň	KV	UL	Lib.	HK	Pard.	Brno	Jihl	ZL	Olm.	Ostr.	SLZ	celkem
<b>Vesta reflexní bez nápisu</b>																
S (44 - 46)																
M (48 - 50)																
L (52 - 54)	35										55					90
XL (56 - 58)	36					15					60					
XXL (60 - 62)						45		200			30				50	325
XXXL (64 - 66)											5					5
<b>Celkem</b>	<b>71</b>					<b>60</b>		<b>200</b>			<b>150</b>					
<b>Vesta reflexní s nápisem POLICIE</b>																
S (44 - 46)												22	15	5		182
M (48 - 50)							10		10	50						
L (52 - 54)	110	200	150	100	60	115	20	30	20	75	72	139	80	85	34	1 290
XL (56 - 58)	86	400	100	130	40	181		30	15		62	300	45	110	189	1 688
XXL (60 - 62)								20	2		28	56	35	30	53	573
XXXL (64 - 66)	10	100							3		4	14				131
<b>Celkem</b>	<b>306</b>	<b>1000</b>	<b>500</b>	<b>300</b>	<b>150</b>	<b>360</b>	<b>30</b>	<b>80</b>	<b>50</b>	<b>125</b>	<b>180</b>	<b>576</b>	<b>200</b>	<b>250</b>	<b>284</b>	<b>4 391</b>
<b>Vesta reflexní s nápisem VELITEL</b>																
S (44 - 46)												1		2		3
M (48 - 50)	2											2		1		5
L (52 - 54)	8		10			1	6	30		6	5	2		8		76
XL (56 - 58)	4	3	10			5	4	30		10	15	1				
XXL (60 - 62)	1	1				12		20						110		144
XXXL (64 - 66)		1												27		28
<b>Celkem</b>	<b>15</b>	<b>5</b>	<b>20</b>			<b>18</b>	<b>10</b>	<b>80</b>		<b>16</b>	<b>20</b>	<b>6</b>				

