



MUHTP00422R0

SMLOUVA O DÍLO



Smluvní strany:

	Město Horšovský Týn
IC:	00253383
DIC:	CZ00253383
Zastoupené ve věcech smluvních:	starostou Václavem Mothejzíkem tel.: [REDACTED]
ve věcech technických:	[REDACTED]
se sídlem:	náměstí Republiky 52 346 01 Horšovský Týn
Bankovní spojení:	[REDACTED]
Číslo účtu:	[REDACTED]
Telefon:	379 415 134
E-mail:	[REDACTED]

dále jen "objednatel"
a

společnost:

	Chodské vodárny a kanalizace a.s.
se sídlem:	Bezděkovské předměstí 388, 344 78 Domažlice
IC:	49788761
DIC:	CZ 49788761
zastoupená ve věcech smluvních:	Ing. Eva Gozďálová – statutární ředitelka
ve věcech technických:	[REDACTED]
bankovní spojení:	[REDACTED]
č. účtu:	[REDACTED]
Telefon:	379792311
E-mail:	chvak@chvak.cz

dále jen "zhotovitel"
uzavírají tuto

smlouvu o dílo

(dále jen "smlouva")

podle § 2586 a násl. zákona č. 89/2012 Sb., občanský zákoník ve znění pozdějších předpisů, dále jen "občanský zákoník".

Předmět smlouvy

1. Předmětem díla je: „HORNÍ METELSKO – REKONSTRUKCE STÁVAJÍCÍ KANALIZACE“, dále jen „dílo“.
2. Dílem se rozumí jeho provedení, a to zejména provedení stavebních a montážních prací a konstrukcí a dodávka materiálů, nutných k řádnému provedení díla, provedení všech předepsaných zkoušek a zpracování dokumentace skutečného provedení díla.
3. Zhotovitel je povinen v rámci předmětu díla provést veškeré práce, služby, dodávky a výkony, kterých je třeba trvale nebo dočasně k zahájení, provedení, dokončení a předání díla, k jeho úspěšné kolaudaci a uvedení do řádného provozu.
4. Zhotovitel se touto smlouvou zavazuje provést výše jmenované dílo, v souladu s projektovou dokumentací díla vypracovanou Ing. Jitkou Kovaříkovou, ČKAIT: 0200222, zadávacími podmínkami výběrového řízení a za

dodržení podmínek dále uvedených a objednatel se zavazuje platit zhotoviteli za provedení díla podle této smlouvy sjednanou cenu.

5. Zhotovitel potvrzuje, že se v plném rozsahu seznámil s rozsahem a povahou díla, že jsou mu známy veškeré technické, kvalitativní a jiné podmínky nezbytné k realizaci díla, že disponuje takovými kapacitami a odbornými znalostmi, které jsou k provedení díla nezbytné.

I.

Způsob provedení díla

1. Zhotovitel se zavazuje provést výše uvedené dílo v souladu s projektovou dokumentací díla, výzvou k podání nabídek na veřejnou zakázku malého rozsahu a touto smlouvou. Zhotovitel se zavazuje dodržet při provádění díla podle této smlouvy platné technické normy.
2. O průběhu prací na stavbě vede zhotovitel stavební deník podle § 157 zákona č. 183/2006 Sb., stavebního zákona, ve znění pozdějších předpisů.
Během pracovní doby musí být stavební deník trvale přístupný.
Denní záznamy čitelně zapisuje a podepisuje stavbyvedoucí po provedení prací.
Jestliže stavbyvedoucí nesouhlasí s provedeným záznamem ve stavebním deníku je povinen připojit k záznamu do 5 pracovních dnů svoje vyjádření, jinak se má za to, že s obsahem záznamu souhlasí. Jestliže technický dozor nesouhlasí s provedeným záznamem ve stavebním deníku, postupuje stejným způsobem.
Kopie deníku uchovává zhotovitel 10 let od vydání kolaudačního souhlasu, popřípadě od dokončení stavby, pokud se kolaudační souhlas nevyžaduje, originál předává objednateli.
Zápisy ve stavebním deníku se nepovažují za změnu smlouvy, ale slouží jako podklad pro možné vypracování písemných dodatků smlouvy o dílo.
3. Součástí předmětu plnění je i vytýčení stavby a geodetické zaměření skutečného provedení stavby oprávněnou osobou (pouze u liniových staveb).
4. Objednatel si vyhrazuje právo odsouhlasit veškeré postupy prací a dále použité materiály a povrchové úpravy.
5. Dojde-li při realizaci díla k potřebě provedení jakýchkoliv změn nebo rozšíření předmětu díla vyplývající z podmínek při provádění díla, z odborných znalostí zhotovitele nebo z vad projektu stavby, je zhotovitel povinen provést soupis těchto změn, ocenit je dle položkového rozpočtu a předložit tento soupis objednateli k projednání a odsouhlasení. Teprve po odsouhlasení změn smlouvy má zhotovitel právo na realizaci těchto změn a na jejich úhradu. Pokud nedojde k žádné změně smlouvy, má se za to, že všechny práce a dodávky realizované zhotovitelem byly v předmětu plnění a, v jeho ceně zahrnuté a zhotovitel není oprávněn požadovat jejich uhrazení.
6. Objednatel si vyhrazuje právo zmenšit rozsah předmětu plnění díla, pokud nebudou tímto porušeny technologické postupy, platné normy, nebo nebude mít toto rozhodnutí vliv na trvanlivost díla. V tomto případě bude smluvní cena úměrně snížena s použitím cen z nabídkového rozpočtu. Nedojde-li mezi oběma stranami k dohodě při odsouhlasení množství nebo druhu provedených prací a dodávek, je zhotovitel oprávněn fakturovat pouze práce, u kterých nedošlo k rozporu.
7. Zhotovitel se zavazuje provést sjednané dílo minimálně z 50 % vlastními silami a prostředky. Ostatní práce a dodávky je zhotovitel oprávněn provést prostřednictvím subdodavatele.
8. Veškerá potřebná povolení k užívání veřejných ploch, případně překopů komunikací zajišťuje zhotovitel a nese náklady s tím spojené. Tyto náklady jsou součástí sjednané ceny díla.
9. Jestliže zhotovitel narazí při provádění prací na archeologické nálezy, je povinen přerušit práce a informovat písemně objednatele a oprávněné orgány státní správy. Pokud tak neučiní, nese veškeré důsledky z toho plynoucí. Objednatel je povinen rozhodnout o dalším postupu.

II.

Dodací lhůta

1. Smluvní strany se dohodly, že zhotovitel je povinen dodat objednateli dílo řádně provedené v souladu s touto smlouvou takto:
Zahájení: VIII/ 2017
Dokončení: XI/ 2017
2. Za den dodání díla se pro účely posuzování sjednané dodací lhůty považuje den podle čl. III., odst. 3. této smlouvy.
3. Klimatické podmínky nejsou důvodem nedodržení termínu dokončení díla.

4. Termín řádného dokončení díla je možné prodloužit bez sankce pouze na základě písemného požadavku zhotovitele s uvedením důvodu nedodržení termínu dokončení díla ovšem pouze za předpokladu písemného odsouhlasení nového termínu objednatelem. Důvody nedodržení termínů díla mají pouze informativní charakter. Objednatel není povinen z jakýchkoliv důvodů upravit termín dokončení díla.
5. Změna termínu dokončení díla je možná dále za předpokladu provádění víceprací (prací nezahrnutých do nabídkového rozpočtu). Takto upravený termín dokončení díla bude stanoven objednatelem s přihlédnutím na rozsah a druh provádění víceprací zápisem do stavebního deníku.
6. Zhotovitel staveniště vyklidí a předá objednateli do **30. 11. 2017**

III.

Převzetí díla - dodání díla

1. Zhotovitel se zavazuje umožnit objednateli kontrolu rozestavěnosti prací. Objednatel se zavazuje provést kontrolu na vyzvání zhotovitele nejpozději do tří dnů od vyzvání.
2. Objednatel se zavazuje provést při předání díla jeho řádnou prohlídku. Pokud nebude při prohlídce zjištěna žádná vada, zavazuje se objednatel dílo převzít.
3. Závazek zhotovitele dodat dílo je splněn:
 - a) dnem kdy objednatel dílo převezme, nebo
 - b) dnem kdy zhotovitel umožní objednateli převzetí díla bez vad, včetně provedení prohlídky a objednatel poruší smlouvu tím, že neposkytne zhotoviteli dostatečnou součinnost. V takovém případě se objednatel dostává do prodlení s převzetím díla.
4. Smluvní strany se dohodly, že předání a převzetí díla bude zapsáno do stavebního deníku a bude o něm sepsán protokol. Pokud objednatel dílo nepřevzme, zavazuje se uvést v zápise zdůvodnění a připojit svůj podpis. Pokud se objednatel nedostaví k převzetí a prohlídce díla, ačkoliv byl zhotovitelem řádně vyzván, zaznamená tuto skutečnost zhotovitel v zápise a připojí svůj podpis.
5. Zhotovitel je povinen připravit a doložit u převjímacího řízení doklady uvedené ve stavebním povolení, doklady požadované objednatelem a doklady o provedených zkouškách.

IV.

Smluvní pokuty

1. Smluvní strany se dohodly, v případě, že bude zhotovitel v prodlení s termínem zahájení a ukončení prací, je objednatel oprávněn uplatnit vůči zhotoviteli smluvní pokutu ve výši 0,05% z ceny za provedení díla, včetně DPH, a to za každý den prodlení.
2. Smluvní strany se dále dohodly, že v případě, že zhotovitel nebude provádět dílo dle harmonogramu prací, který je přílohou této smlouvy, je objednatel oprávněn vůči zhotoviteli uplatnit v případě, že zpoždění realizace díla dosáhne více než 10 kalendářních dní oproti harmonogramu plnění prací, smluvní pokutu ve výši 5 % z ceny díla včetně DPH.
3. V případě jednostranného odstoupení od smlouvy ze strany zhotovitele, zaplatí zhotovitel objednateli dohodnutou smluvní pokutu ve výši 30 % z celkové ceny díla včetně DPH.
4. Smluvní pokuta je splatná do 30 dnů od data, kdy byla povinné straně doručena písemná výzva k jejímu zaplacení ze strany oprávněné, a to na účet oprávněné strany uvedený v písemné výzvě. Ustanovením o smluvní pokutě není dotčeno právo oprávněné strany na náhradu škody v plné výši.
5. Smluvní strany si sjednávají pro případ prodlení kterékoliv smluvní strany s plněním peněžitého závazku dle této smlouvy úrok z prodlení ve výši 0,05% z neuhrazené části peněžitého závazku, a to za každý den prodlení.

V.

Cena díla - platební podmínky

1. Cena za provedení díla je cena smluvní s pevnými jednotkovými cenami. Cena díla vychází z projektové dokumentace, kterou zhotovitel ocenil položkovým rozpočtem. Celková cena za vyhotovení díla činí ke dni uzavření této smlouvy: 488.305,55 Kč bez DPH, tj. 581.169,72 Kč včetně DPH.
2. Cena díla vychází z dohodnutého rozsahu prací, který odpovídá projektové dokumentaci. Pokud se v průběhu provádění díla vyskytne objektivní potřeba provedení prací v projektové dokumentaci nezahrnutých, je

- zhotovitel povinen o této skutečnosti objednatele písemně informovat bez zbytečného odkladu po zjištění objektivní potřeby takových víceprací.
3. Výše uvedená cena obsahuje veškeré náklady na zařízení staveniště a jeho provoz, odvoz a likvidaci odpadů, poplatky za skládky, náklady na zajištění přístupu do okolních nemovitostí, náklady na provedení vyžadovaných zkoušek, úklid staveniště a jeho nejbližšího okolí v případě jeho znečištění realizací stavby, náklady na vytyčovací práce spojené s výstavbou, náklady na geodetické zaměření skutečného provedení stavby oprávněnou osobou a případné náklady související s kompletací díla.
 4. Cena díla obsahuje veškeré náklady spojené s prováděním díla a je platná po celou dobu provádění díla do jeho dokončení.
 5. Požadavek objednatele na provedení prací do rozpočtu nezahrnutých musí mít písemnou formu. Totéž platí pro zamítnutí nebo přijetí požadavku víceprací ze strany zhotovitele.
 6. Financování v průběhu výstavby bude probíhat na základě měsíčních faktur vystavených zhotovitelem na základě odsouhlasených a zástupcem objednatele i zhotovitele potvrzených soupisů skutečně provedených prací. Konečná faktura bude vystavena do 15 dnů po protokolárním předání a řádném převzetí díla bez vad a nedodělků na základě protokolu o předání a převzetí díla. Platby budou prováděny bezhotovostním způsobem placení z účtu objednatele na účet zhotovitele. Platby budou probíhat výhradně v CZK.
 7. Faktury dílčí i konečné budou mít splatnost 21 kalendářních dnů od jejího řádného doručení objednateli. Na doručení poštou se počítají tři dny. Vystavené faktury musí splňovat veškeré náležitosti řádného účetního a daňového dokladu ve smyslu obecně závazných předpisů. V případě, že faktura nebude obsahovat správné údaje či bude neúplná, je objednatel oprávněn fakturu vrátit ve lhůtě do data její splatnosti zhotoviteli. Zhotovitel je povinen takovou fakturu opravit, aby splňovala podmínky stanovené v tomto odstavci tohoto článku této smlouvy.
Cena díla v rozsahu smlouvy je stanovena oceněným nabídkovým rozpočtem.
 8. Zálohu ani platbu předem nebude objednatel poskytovat.
 9. Jednotlivé faktury bude objednatel hradit v plné výši až do limitu 90 % z ceny díla (bez DPH). Zbývajících 10 % bude pozastavená částka, kterou objednatel uvolní zhotoviteli po odstranění vad a nedodělků uvedených předávacím protokolem. Sjednané zádržné je splatné do 60 dní po odstranění vad a nedodělků vytčených v protokole o předání a převzetí díla.
 10. V případě, že při předání dokončené stavby nebudou shledány objednatelem žádné vady a nedodělky, bude zaplácena objednatelem částka ve výši 100 % zaslíbené ceny díla.
 11. O uvolnění zádržného (pozastávky) požádá zhotovitel objednatele písemně. Přílohou této žádosti bude kopie protokolu, na kterém bude uvedeno, že stavba nevykazuje žádné vady a nedodělky. Protokol bude podepsán zástupci obou smluvních stran.

VI.

Záruka za kvalitu díla

1. Zhotovitel touto smlouvou přebírá závazek za jakost díla ode dne jeho předání objednateli.
2. Záruční doba neběží po dobu, po kterou objednatel nemůže užívat dílo pro vady, za které odpovídá zhotovitel.
3. Záruka poskytnutá uchazečem se vztahuje na celé dílo, vč. všech prací, dodávek a částí díla v délce jejího trvání 60 měsíců. Záruční lhůta počíná běžet dnem odstranění poslední vady a nedodělku, vyplývajících z protokolu o předání a převzetí díla. Po tuto dobu zhotovitel odpovídá za vady, které se na díle vyskytnou.

VII.

Odpovědnost za vady díla

1. Pokud dílo neodpovídá dohodnutému rozsahu prací, platným technickým normám, vydanému územnímu rozhodnutí nebo stavebnímu povolení má vady.
2. Jestliže v záruční době vyjdou najevo vady díla, je objednatel povinen na tuto skutečnost zhotovitele informovat. V písemné reklamaci je objednatel povinen zjištěné vady blíže popsat.
3. Objednatel je oprávněn v písemné reklamaci vad od zhotovitele požadovat:
 - a) bezplatné odstranění zjištěných vad, popř.
 - b) přiměřenou slevu z ceny díla
4. Podmínky odstraňování závad v době záruční lhůty: objednatel požaduje nástup na odstranění běžných záručních závad nejpozději do 5 pracovních dní od obdržení reklamace. V případě záručních

závad havarijního charakteru požaduje objednatel zahájení odstraňování vad bez zbytečného odkladu, nejpozději však do 24 hodin od nahlášení, bude-li to v daném případě technicky možné.

5. Pokud zhotovitel nenastoupí k odstranění reklamované vady včas, i když ji neuznal, je povinen uhradit objednateli smluvní pokutu ve výši 0,02 % z ceny díla za každý den prodlení. Objednatel má i přes sjednanou smluvní pokutu nárok na případnou náhradu škody nad rámec smluvní pokuty. Náklady na odstranění reklamované vady nese zhotovitel i ve sporných případech až do rozhodnutí soudu.
6. Nenastoupí-li zhotovitel k odstranění reklamované vady ani do 15 pracovních dnů po obdržení reklamace, je objednatel oprávněn pověřit odstraněním vady třetí osobu. Veškeré takto vzniklé náklady uhradí objednateli zhotovitel.

VIII.

Spolupůsobení zhotovitele

1. Zhotovitel je povinen si zajistit řádné vytyčení podzemních vedení inž. sítí. Za jejich případné poškození je plně zodpovědný a má povinnost je před realizací u jednotlivých správců sítí aktualizovat.
2. Zhotovitel přebírá plnou zodpovědnost za dodržování předpisů o bezpečnosti práce a ochraně zdraví při práci a dodržování požárních předpisů zák. 133/85 Sb. o požární ochraně ve znění pozdějších předpisů a vyhl. č. 246/2001 Sb. o stanovení podmínek požární bezpečnosti a výkonu státního požárního dozoru (vyhláška o požární prevenci).
3. Při provádění díla budou dodrženy příslušné ČSN a TP.
4. Zhotovitel označí staveniště informační tabulí s názvem firmy, jménem stavbyvedoucího, termíny výstavby, jménem stavebního dozoru investora.
5. Zhotovitel zajistí zpracování havarijního, kontrolního a zkušebního plánu, který předloží objednateli nejpozději při zahájení stavebních prací.
6. Po celou pracovní dobu bude na staveništi přítomna odborná osoba, která je pověřena vedením stavby a oprávněna jednat jménem či za zhotovitele ve věcech technických.
7. Zhotovitel je povinen připravit a doložit zejména tyto doklady:
 - projektová dokumentace skutečného provedení díla (ve dvou vyhotoveních)
 - zápisy a osvědčení o provedených zkouškách použitých materiálů a zařízení
 - zápisy a prověření prací a konstrukcí zakrytých v průběhu stavby
 - stavební deník – originál
 - předávací protokol díla
 - doklady o ověření požadovaných vlastností výrobků, atesty apod.
 - doklad o likvidaci a třídění odpaďu a výkopku
 - geodetické zaměření stavby – protokol o vytyčení stavby a geodetické zaměření skutečného provedení stavby(- u liniových staveb)

IX.

Provádění kontrol

1. Zástupci zhotovitele pověřeni vedením stavby jsou: [REDACTED]
2. Před zakrytím prací a konstrukcí, je zhotovitel povinen včas (to je min. 3 pracovní dny předem) vyzvat zástupce objednatele (zápisem do stavebního deníku) k provedení kontroly. Případně vymezení rozsahu prací, které budou kontrolovány bude vymežováno předem zápisem ve stavebním deníku.
3. Jestliže se zástupce objednatele nedostaví do tří kalendářních dnů od vyzvání ke kontrole zakrývaných prací, má se za to, že s pracemi souhlasí.

X.

Vlastnické právo a nebezpečí škody na díle

1. Vlastnické právo k zhotovenému dílu přechází na objednatele postupným plněním.
2. Nebezpečí škody na zhotoveném díle nese od uzavření smlouvy do doby předání řádně provedeného díla zhotovitel. Objednatel nese nebezpečí škody na zhotoveném díle ode dne, kdy převezme dílo.

XI.
Závěrečná ustanovení

1. Tato smlouva je uzavřena dnem podpisu oběma smluvními stranami.
2. Smlouva nabývá účinnosti nejdříve dnem uveřejněním v registru smluv v souladu s § 6 odst. 1. zákona 340/2015 Sb., o zvláštních podmínkách účinnosti některých smluv, uveřejňování těchto smluv a o registru smluv (zákon o registru smluv).
3. Smluvní strany shodně prohlašují že cena určená ve smlouvě je cenou obvyklou ve smyslu § 2999 zákona č. 89/2012 Sb., občanský zákoník
4. Smluvní strany se dohodly, že veškeré peněžité závazky objednatele podle této smlouvy budou probíhat bezhotovostním převodem na bankovní účet určený zhotovitelem. Povinnost uhradit peněžité závazek podle této smlouvy se považuje za splněnou okamžikem, kdy bude příslušná částka připsána na účet zhotovitele.
5. Tato smlouva může být měněna či doplňována pouze písemnou dohodou smluvních stran formou číslovaných dodatků podepsaných oběma stranami. Jiné zápisy, protokoly apod. se považují za podklad ke změně smlouvy, nikoliv za její změnu.
6. Objednatel si vyhrazuje právo redukovat předmět plnění díla.
7. Smluvní strany vlastnoručními podpisy svých oprávněných zástupců potvrzují, že tato smlouva bezvýhradně vyjadřuje jejich svobodnou vůli.
8. Objednatel nebude přihlížet k požadavkům zhotovitele na úpravu ceny za realizaci díla z titulu změny cen vstupních materiálů.
9. Nedílnou součástí této smlouvy je nabídkový rozpočet a časový harmonogram stavby.
10. Tato smlouva je vyhotovena ve 4 stejnopisech s platností originálu, z nichž dva jsou určeny pro objednatele a dva pro zhotovitele.
11. Objednatel prohlašuje a podpisem potvrzuje, že se před zveřejněním výzvy k podání nabídek na veřejnou zakázku přesvědčil o dostatečnosti a úplnosti zadávací dokumentace a že neshledal její nedostatky ani nevhodnost.
12. Smluvní strany si smlouvu přečetly, prohlašují, že byla sepsána na základě pravdivých údajů a že jim nejsou známy žádné skutečnosti bránící uzavření smlouvy a plnění povinností z ní vyplývajících. Na důkaz souhlasu s obsahem smlouvy smluvní strany připojují své podpisy.
13. Tato smlouva byla schválena Radou města Horšovský Týn dne 10. 7. 2017, usnesení číslo 61/11

V Domažlicích dne 2017
Přílohy:


V Horšovském Týně dne 18.8 2017


Zhotovitel:

Objednatel:

Podpis:

Podpis:


Ing. Eva Gožďálová
Statutární ředitelka ChVaK a.s.


Václav Mothejzík
starosta města Horšovský Týn

**CHODSKÉ
VODÁRNY A KANALIZACE, a.s.**



KRYCÍ LIST SOUPISU

Stavba:

HORNÍ METELSKO - REKONSTRUKCE STÁVAJÍCÍ KANALIZACE

Objekt:

01 - Rekonstrukce stávající kanalizace

KSO:

Místo:

Horní Metelsko

Zadavatel:

Uchazeč:

Chodské vodárny a kanalizace a. s. Domažlice, Bezděkovské předměstí 388

Projektant:

MEPOS ing. Kovaříková

Poznámka:

CC-CZ:

Datum: 28. 5. 2017

IČ:

DIČ:

IČ:

49 78 87 61

DIČ:

IČ:

DIČ:

Cena bez DPH

480 305,55

DPH základní
snížená

Základ daně

480 305,55

0,00

Sazba daně

21,00%

15,00%

Výše daně

100 864,17

0,00

Cena s DPH

v CZK

581 169,72



REKAPITULACE ČLENĚNÍ SOUPISU PRACÍ

Stavba:

HORNÍ METELSKO - REKONSTRUKCE STÁVAJÍCÍ KANALIZACE

Objekt:

01 - Rekonstrukce stávající kanalizace

Místo:

Horní Metelsko

Datum: 28. 5. 2017

Zadavatel:

Uchazeč:

Chodské vodárny a kanalizace a.s. Domažlice, Bezděkovské předměstí 388

Projektant: MEPOS ing. Kovaříková

Kód dílu - Popis

Cena celkem [CZK]

Náklady soupisu celkem

480 305,55

HSV - Práce a dodávky HSV

480 305,55

1 - Zemní práce

2 - Zakládání

4 - Vodorovné konstrukce

5 - Komunikace pozemní

8 - Trubní vedení

9 - Ostatní konstrukce a práce-bourání

997 - Přesun sutě

998 - Přesun hmot



SOUPIS PRACÍ

Stavba:

HORNÍ METELSKO - REKONSTRUKCE STÁVAJÍCÍ KANALIZACE

Objekt:

01 - Rekonstrukce stávající kanalizace

Místo:

Horní Metelsko

Datum: 28. 5. 2017

Zadavatel:

Uchazeč:

Chodské vodárny a kanalizace a. s. Domažlice, Bezděkovské předměstí 388

Projektant: MEPOS ing. Kovaříková

PČ	Typ	Kód	Popis	MJ	Mncžství	J.cena [CZK]	Cena celkem [CZK]	Cenová soustava
----	-----	-----	-------	----	----------	--------------	-------------------	-----------------

Náklady soupisu celkem

480 305,55

D HSV

Práce a dodávky HSV

480 305,55

D 1

Zemní práce

204 079,40

1	K	113154112	Frézování živičného krytu tl 40 mm pruh š 0,5 m pl do 500 m2 bez překážek v trase VV (8,0*21,0)*1,4	m2		40,60		CS ÚRS 2017 01
2	K	113107164	Odstranění podkladu z kameniva drčeného tl 400 mm VV 29,0*0,9	m2		26,10		CS ÚRS 2017 01
3	K	113107182	Odstranění podkladů živičných tl 100 mm VV 29,0*0,9	m2		26,10		CS ÚRS 2017 01
4	K	115101201	Čerpání vody na dopravní výšku do 10 m průměrný přítok do 500 l/min VV 30*4,0	hod		120,00		CS ÚRS 2017 01
5	K	115101301	Pohotovost čerpací soupravy pro dopravní výšku do 10 m přítok do 500 l/min VV 30	den		30,00		CS ÚRS 2017 01
6	K	121101101	Sejmutí ornice s přemístěním na vzdálenost do 50 m VV příloha D.4 vč. pojezdového pruhu VV 71;3*3,0	m3		213,90		CS ÚRS 2017 01
7	K	132201202	Hloubení rýh š do 2000 mm v hornině tř. 3 objemu do 1000 m3 VV příloha D 3 VV "od st. 0, 0161 do st. 0,12838" VV 112,33*(2,51+2,68+2,33+2,25+2,37)/5*0,9 VV "+ rozšíření pro š2, š3, š4"	m3		115,40		CS ÚRS 2017 01



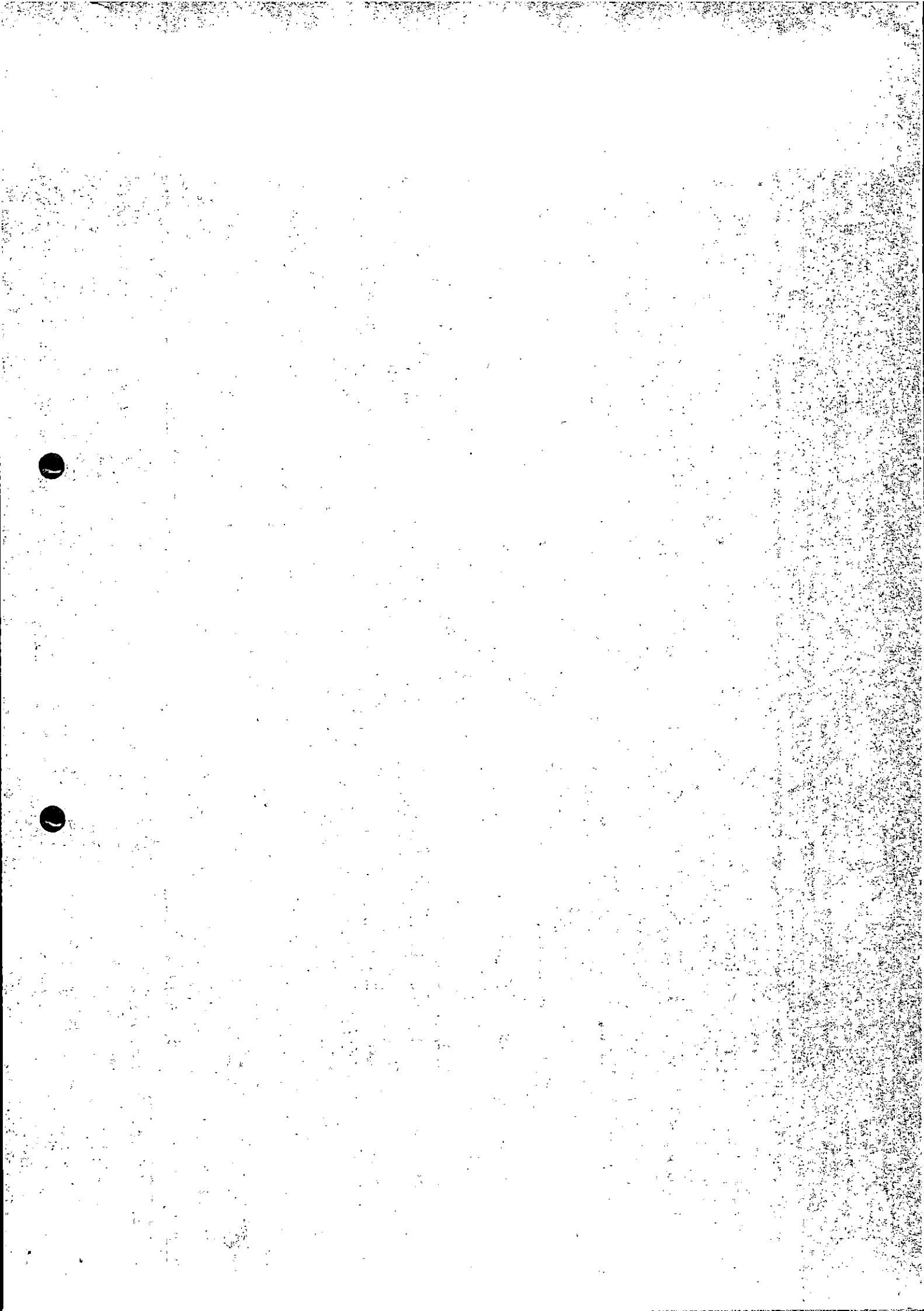
PČ	Typ	Kód	Popis	MJ	Množství	J.cena [CZK]	Cena celkem [CZK]	Cenová soustava
	W		3*1,2*1,2*2,6				11,20	
	W		"- asf. komunikace - překop"					
	W		-29,0*0,9*0,5				13,10	
	W		"- ornice"					
	W		-71,3*0,9*0,2				12,80	
	W		Mezisoučet				230,80	
	W		"zatřídění hor.3 - 50%, hor.4 - 50%"					
	W		230,8/100*50				115,40	
8	K	132301202	Hloubení rýh š do 2000 mm v hornině tř. 4 objemu do 1000 m3	m3		115,40		CS ÚRS 2017 01
	W		"výpočet v pol. 132201202"					
	W		230,8/100*50				115,40	
9	K	120001101R	Příplatek za ztížení vykopávky v budovy	m3		21,00		
	W		"příloha D1, D2 - blízkost stávajícího kostelíka cca 10 m"					
	W		21,0				21,00	
10	K	151101101	Zřízení příložného pažení a rozepření stěn rýh hl do 2 m	m2		545,50		CS ÚRS 2017 01
	W		112,33*(2,51+2,68+2,33+2,25+2,37)/5*2				545,50	
11	K	151101111	Odstranění příložného pažení a rozepření stěn rýh hl do 2 m	m2		545,50		CS ÚRS 2017 01
	W		545,5				545,50	
12	K	161101101	Švislé přemístění výkopku z horniny tř. 1 až 4 hl výkopu do 2,5 m	m3		126,90		CS ÚRS 2017 01
	W		"ceník 800-1, příloha B, tabulka II rýhy - 55%"					
	W		230,8/100*55				126,90	
13	K	162301101	Vodorovné přemístění do 500 m výkopku z horniny tř. 1 až 4	m3		297,60		CS ÚRS 2017 01
	W		"na mezideponii a zpět na zásyp cca 100 m"					
	W		148,8+148,8				297,60	
14	K	167101102	Nakládání výkopku na mezideponii přes 100 m3	m3		48,80		CS ÚRS 2017 01
	W		148,8				48,80	
15	K	174101101	Zásyp rýh, jámy nebo kolem objektů sypaninou se zhutněním	m3		48,80		CS ÚRS 2017 01
	W		230,8				230,80	
	W		"- stěrkopiskové lože"					
	W		-112,33*0,9*0,10				10,10	
	W		"- obsyp štěrkopískem"					
	W		-112,33*0,9*0,6				60,70	
	W		"- OP Š"					
	W		- 11,2				11,20	
	W		Mezisoučet				148,80	
	W		"přebytečná zemina 82,0 m3"					
	W		Součet				148,80	
16	K	175101101	Obsypání potrubí	m3		51,20		CS ÚRS 2014 01



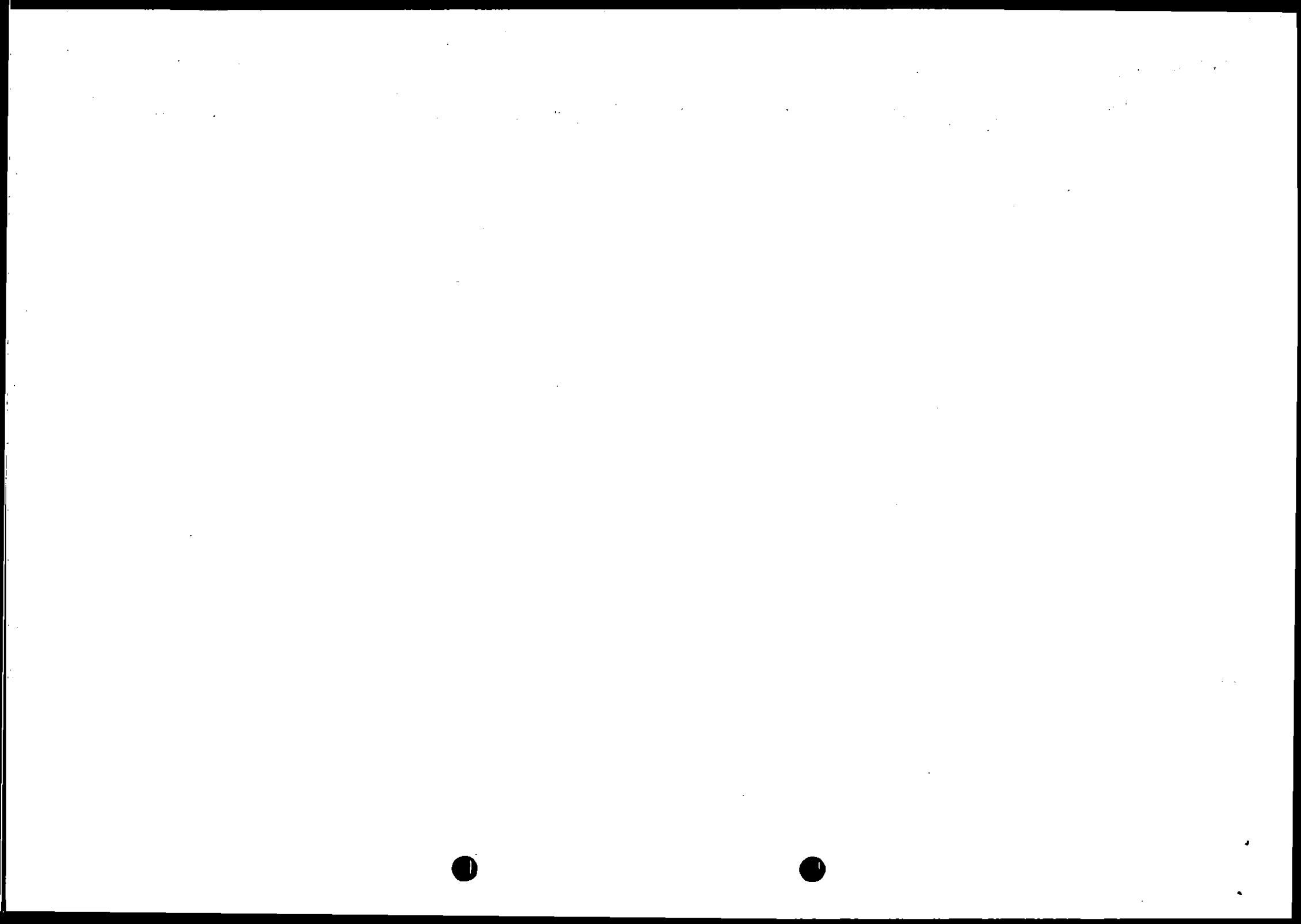
PČ	Typ	Kód	Popis	MJ	Množství	J.cena [CZK]	Cena celkem [CZK]	Cenová soustava
	W		112,33*0,9*0,6				60,70	
	W		"- potrubí DN 300"					
	W		-112,33*0,085				-9,50	
	W		Součet:				51,20	
17	M	583312000	šterkopisek	t	97,30			CS ÚRS 2017 01
	W		51,2*1,9				97,30	
18	K	162701105	Vodorovné přemístění do 10000 m výkopku z hor.1-4	m3	82,00			CS ÚRS 2017 01
	W		"výpočet v pol. 174101101 přebytečná zemina"					
	W		82,0				82,00	
19	K	162701109	Příplatek k vodorovnému přemístění výkopku/sypaniny z horniny tř. 1 až 4 ZKD 1000 m přes 10000 m	m3	164,00			CS ÚRS 2017 01
	W		"skládka 12km - příplatek 2x"					
	W		2*82,0				164,00	
20	K	171201211	Poplatek za uložení odpadu ze sypaniny na skládce (skládkovné)	t	131,20			CS ÚRS 2017 01
	W		82,0*1,6				131,20	
21	K	171000001R	Hutnicí zkoušky	kus	2,00			
	W		2,0				2,00	
22	K	100000001R	Odstranění stávající kanalizace vč. odvozu na skládku	m	112,00			
	W		"příloha D 2 - betonové potrubí DN 400 vyjmutí při výkopu pro nové"					
	W		112,0				112,00	
23	K	100000002R	Demontáž stávajících šachet	kus	3,00			
	W		" příloha D.2"					
	W		"demontáž stávajících šachet vč. odvezení na skládku a skládkového"					
	W		3,0				3,00	
	D	2	Zakládání					
24	K	212752212	Trativid z drenážních trubek plastových flexibilních D do 100 mm včetně lože otevřený výkop	m	112,30			CS ÚRS 2017 01
	W		112,33				112,30	
	D	4	Vodorovné konstrukce					
25	K	451573111	Lože pod potrubí otevřený výkop ze šterkopisku	m3	11,40			CS ÚRS 2017 01
	W		"příloha D4 - pod potrubí"					
	W		112,33*0,9*0,10				10,10	
	W		"pod šachty "					
	W		3*1,7*1,7*0,15				1,30	
	W		Součet				11,40	



PČ	Typ	Kód	Popis	MJ	Množství	J.cena [CZK]	Cena celkem [CZK]	Cenová soustava
26	K	452311121	Podkladní desky z betonu prostého tř. C 8/10 otevřený výkop	m3	0,70			CS ÚRS 2017 01
	VV		"pod šachty"					
	VV		3*1,5*1,5*0,10		0,70			
	D	5	Komunikace pozemní					
27	K	564752111	Podklad z vibrovaného štěrku VŠ tl 150 mm	m2	24,00			CS ÚRS 2017 01
	VV		"obnova štěrkového povrchu"					
	VV		12,0*2,0		24,00			
28	K	564851111	Podklad ze štěrkočrtě ŠD tl 150 mm	m2	52,20			CS ÚRS 2017 01
	VV		"příloha D1, D4 - komunikace 2 vrstvy tl. 150 mm"					
	VV		2*(29,0*0,9)		52,20			
29	K	565155111	Asfaltový beton vrstva podkladní ACP 16 (obalované kamenivo OKS) tl 70 mm š do 3 m	m2	26,10			CS ÚRS 2017 01
	VV		26,1		26,10			
	VV				26,10			
30	K	577134111	Asfaltový beton vrstva ohrubná ACO 11 (ABS) tř. I tl 40 mm š do 3 m z nemodifikovaného asfaltu	m2	40,60			CS ÚRS 2017 01
	VV		29,0*1,4		40,60			
	VV				40,60			
31	K	919121111	Těsnění spár zálivkou za studena pro komůrky š 10 mm hl 20 mm s těsnicím profilem	m	58,00			CS ÚRS 2017 01
	VV		2*29,0		58,00			
	VV				58,00			
	D	8	Trubní vedení					
32	K	871370320	Montáž kanalizačního potrubí PP SN 12 DN 300	m	112,30		191 647,61	CS ÚRS 2017 01
	VV		112,33		112,30			
	VV				112,30			
33	M	286171530	trubka kanalizační PP SN 12, dl. 6m, DN 300	kus	19,00			CS ÚRS 2017 01
	VV		"112,33 m/6,0 m = 18,7 ks"					
	VV		19,0		19,00			
	VV				19,00			
34	K	877370440	Montáž šachtových vložek DN 300	kus	8,00			CS ÚRS 2017 01
	VV		"příloha D3"					
	VV		8,0		8,00			
	VV				8,00			
35	M	286172550	vložka šachtová DN 300	kus	8,00			CS ÚRS 2017 01
	VV		8,0		8,00			
	VV				8,00			
36	K	877370440.1	Montáž šachtových vložek na potrubí z PP DN 300	kus	8,00			CS ÚRS 2017 01
	VV		"napojení potrubí v šachtách"					
	VV		8,0		8,00			
	VV				8,00			
37	M	286172550.1	vložka šachtová DN 300	kus	8,00			CS ÚRS 2017 01
	VV		8,0		8,00			
	VV				8,00			



PČ	Typ	Kód	Popis	MJ	Množství	J.cena [CZK]	Cena celkem [CZK]	Cenová soustava
38	K	892372121	Tlaková zkouška vzduchem potrubí DN 300 těsnícím vakem ucpávkovým	úsek	4,00			CS ÚRS 2017 01
	VV		"příloha D3"					
	VV		4,0		4,00			
39	K	359901211	Monitoring na nové kanalizaci	m	112,30			CS ÚRS 2017 01
	VV		112,33		112,30			
40	K	894411131	Zřízení šachet kanalizačních z betonových dílců	kus	3,00			CS ÚRS 2017 01
	VV		"příloha D.1 - tabulka šachet"					
	VV		3,0		3,00			
41	M	592243370	dno betonové šachty kanalizační 1000/500	kus	3,00			CS ÚRS 2017 01
	VV		3,0		3,00			
42	M	592243050	skruž betonová šachetní 1000x250x120	kus	3,00			CS ÚRS 2017 01
	VV		3,0		3,00			
43	M	592243060	skruž betonová šachetní 1000x500x120	kus	1,00			CS ÚRS 2017 01
	VV		1,0		1,00			
44	M	592243070	skruž betonová šachetní 1000x1000x120	kus	3,00			CS ÚRS 2017 01
	VV		3,0		3,00			
45	M	592241770	prstenec betonový vyrovnávací 625/120/120	kus	1,00			CS ÚRS 2017 01
	VV		1		1,00			
46	M	592241750	prstenec betonový vyrovnávací 625/60/120	kus	1,00			CS ÚRS 2017 01
	VV		1,0		1,00			
47	M	592241760	prstenec betonový vyrovnávací 625/100/120	kus	2,00			CS ÚRS 2017 01
	VV		2,0		2,00			
48	K	899103111	Osazení poklopů litinových nebo ocelových včetně rámu hmotností nad 100 do 150 kg	kus	3,00			CS ÚRS 2017 01
	VV		3,0		3,00			
49	M	552410140	poklop šachtový D 400 vč. rámu	kus	3,00			CS ÚRS 2017 01
	VV		3,0		3,00			
50	K	895941111	Zřízení vpustí kanalizační uliční z betonových dílců	kus	3,00			CS ÚRS 2017 01
	VV		3,0		3,00			
51	M	592238520	dno betonové pro uliční vpust' s kalovou prohlubní	kus	3,00			CS ÚRS 2017 01
	VV		3,0		3,00			
52	M	592238560	skruž betonová pro uliční vpust' horní	kus	3,00			CS ÚRS 2017 01
	VV		3,0		3,00			
53	M	592238600	skruž betonová pro uliční vpust' středová	kus	3,00			CS ÚRS 2017 01



PČ	Typ	Kód	Popis	MJ	Množství	J.cena [CZK]	Cena celkem [CZK]	cenová soustava
	vv		3,0		3,00			
54	M	592238640	prstenec betonový pro uliční vpust vyrovnávací	kus	3,00			CS ÚRS 2017 01
	vv		3,0		3,00			
55	M	592238780	mříž s rámem 500/500 mm	kus	3,00			CS ÚRS 2017 01
	vv		3,0		3,00			
56	M	592238750	koš pozlnk. nízký	kus	3,00			CS ÚRS 2017 01
	vv		3,0		3,00			
D 9			Ostatní konstrukce a práce-bourání					
57	K	919735112	Řezání stávajícího živичného krytu hl do 100 mm	m	58,00			CS ÚRS 2017 01
	vv		2*29,0		58,00			
D 997			Přesun sutě					
58	K	997221551	Vodorovná doprava sutí ze sypkých materiálů do 1 km	t	25,10			CS ÚRS 2017 01
	vv		26,1*0,58		15,10			
	vv		26,1*0,222		5,80			
	vv		40,6*0,103		4,20			
	vv		Součet		25,10			
59	K	997221559	Příplatek ZKD 1 km u vodorovné dopravy sutí ze sypkých materiálů	t	276,10			CS ÚRS 2017 01
	vv		"skládky 12 km - příplatek 11x"					
	vv		25,1*11		276,10			
60	K	997221845	Poplatek za uložení odpadu z asfaltových povrchů na skládce (skládkovné)	t	10,00			CS ÚRS 2017 01
	vv		5,8*4,2		10,00			
61	K	997221855	Poplatek za uložení odpadu z kameniva na skládce (skládkovné)	t	15,10			CS ÚRS 2017 01
	vv		15,1		15,10			
D 998			Přesun hmot					
62	K	998276101	Přesun hmot pro trubní vedení z trub z plastických hmot otevřený výkop	t	45,40			CS ÚRS 2017 01

