



„Smluvní strany

## Česká republika - Ministerstvo vnitra

se sídlem Nad Štolou 936/3, 170 34 Praha 7

IČ: 00007064

DIČ: CZ00007064

zastoupená ředitelem odboru bezpečnostního výzkumu a vzdělávání

JUDr. Petrem Novákem, Ph.D.

číslo bankovního účtu: [REDACTED]

adresa pro doručování: Ministerstvo vnitra, odbor bezpečnostního výzkumu a vzdělávání

(gesční útvar MV ČR pro oblast bezpečnostního výzkumu)

Nad Štolou 936/3, 170 34 Praha 7, tel.: [REDACTED] fax: [REDACTED] e-mail: [REDACTED]

(dále jen „poskytovatel“)

a

## Vysoké učení technické v Brně, Fakulta elektrotechniky a komunikačních technologií

se sídlem Antonínská 548/1, 601 90 Brno

IČ: 00216305

DIČ: CZ00216305

statutární zástupce: [REDACTED]

číslo bankovního účtu: [REDACTED]

adresa pro doručování: Technická 10, 616 00 Brno

kontaktní osoba: manažer projektu

[REDACTED]

(dále jen „příjemce“)

uzavírají v rámci Programu bezpečnostního výzkumu České republiky v letech 2015 - 2020 (BV III/1 - VS), na základě § 9 zákona č. 130/2002 Sb., o podpoře výzkumu, experimentálního vývoje a inovací z veřejných prostředků a o změně některých souvisejících zákonů ve znění pozdějších předpisů (dále jen „zákon č. 130/2002 Sb.“) a v souladu se zákonem č. 89/2012 Sb., občanský zákoník (dále jen „občanský zákoník“) tuto

### Smlouvu o poskytnutí účelové podpory na řešení projektu výzkumu, vývoje a inovací (dále jen „Smlouva“)

#### Článek 1 Předmět Smlouvy

- 1) Předmětem této Smlouvy je závazek příjemce řešit projekt výzkumu, vývoje a inovací s názvem „**Systém pro centralizovaný dohled nad komplexními a rozlehlými objekty kritické infrastruktury státu**“ a identifikačním kódem „**V120172020078**“ a závazek poskytovatele poskytnout příjemci na tento projekt účelovou podporu z veřejných prostředků (dále jen "podpora") v rozsahu a za podmínek stanovených Smlouvou.

- 2) Předmětem řešení projektu je průmyslový výzkum, zaměřený na řešení škálovatelného senzorického systému pro centralizovaný dohled nad komplexními a rozlehlými objekty kritické infrastruktury státu založeného na distribuovaném senzoru a sofistikovaných metodách detekce, lokalizace, identifikace i sledování vývoje událostí v dohledované zóně v reálném čase. Systém průběžně sestavuje situační přehled a vyhodnocuje úroveň ohrožení kritické infrastruktury. Velký dosah, včasná detekce a identifikace nebezpečí systémem sníží náklady na zabezpečení infrastruktur.
- 3) Cíle projektu, předpokládané výsledky, rozpočet a harmonogram projektu, včetně dalších údajů jsou uvedeny ve schváleném projektu, který je přílohou č. 1 Smlouvy (dále jen „Projekt“).

## **Článek 2 Administrátor Projektu**

- 1) Administrátor Projektu je zaměstnanec gesčního útvaru pro oblast bezpečnostního výzkumu určený poskytovatelem, který je odpovědný za spolupráci a komunikaci s příjemcem ve všech záležitostech věcného plnění Projektu a finančního využití poskytnuté podpory.
- 2) Jméno a kontaktní údaje administrátora Projektu budou příjemci sděleny při předání Smlouvy.

## **Článek 3 Manažer Projektu**

Manažer Projektu určený příjemcem je odpovědný za řízení Projektu, včetně finančního řízení, za spolupráci a komunikaci s poskytovatelem.

## **Článek 4 Hlavní řešitel Projektu**

Za odbornou úroveň Projektu dle § 9 odst. 1 písm. e) zákona č. 130/2002 Sb. je příjemci odpovědný

## **Článek 5 Doba řešení Projektu**

- 1) Příjemce je povinen zahájit řešení Projektu dne 1. 10. 2017.
- 2) Příjemce je povinen ukončit řešení Projektu nejpozději ke dni 31. 12. 2020.

## **Článek 6 Uznané náklady, výše podpory a platební podmínky**

- 1) Uznané náklady<sup>1</sup> na řešení Projektu se stanovují ve výši **15 943 000 Kč** (slovy: patnáctmilionůdevětsetčtyřicettřítisícekorunčeských). Tato částka zahrnuje podporu ve výši **15 943 000 Kč** (slovy: patnáctmilionůdevětsetčtyřicettřítisícekorunčeských), která je poskytovaná formou dotace z rozpočtové kapitoly Ministerstva vnitra.
- 2) Členění uznaných nákladů na jednotlivé položky a pro jednotlivé roky řešení Projektu je uvedeno v rozpočtu Projektu.
- 3) Nedojde-li v důsledku rozpočtového provizoria podle zákona č. 218/2000 Sb., o rozpočtových pravidlech a o změně některých souvisejících zákonů (rozpočtová pravidla), ve znění pozdějších předpisů (dále jen „zákon o rozpočtových pravidlech“) k regulaci čerpání rozpočtu, poskytovatel poskytne podporu příjemci v prvním roce řešení Projektu ve lhůtě do 60 kalendářních dnů ode dne nabytí účinnosti Smlouvy. V dalších letech řešení poskytovatel poskytne podporu do 60 kalendářních dnů od začátku kalendářního roku za podmínky, že jsou splněny závazky příjemce vyplývající ze Smlouvy, zejména, že příjemce předložil roční zprávu včetně vyúčtování poskytnutých finančních prostředků, a tato zpráva byla schválena poskytovatelem, a že jsou zařazeny údaje do informačního systému výzkumu, vývoje a inovací v souladu se zákonem č. 130/2002 Sb., Nařízením vlády č. 397/2009 Sb., o informačním systému výzkumu,

<sup>1</sup> Uznané náklady jsou takové způsobilé náklady, které poskytovatel schválil a které jsou zdůvodněné.

experimentálního vývoje a inovací (dále jen „NV č. 397/2009 Sb.“) a se zvláštním právním předpisem (zákon č. 106/1999 Sb., o svobodném přístupu k informacím, ve znění pozdějších předpisů).

- 4) Pokud v průběhu řešení Projektu dojde ke snížení plánovaných finančních prostředků na výzkum a vývoj poskytovatele v rámci státního rozpočtu je poskytovatel oprávněn jednostranně snížit podporu uvedenou v odst. 1 tohoto Článku a bude uzavřen písemný dodatek ke Smlouvě, v němž se vymezí související úpravy Projektu.
- 5) Podpora bude poskytována v souladu s rozpočtem bezhotovostním převodem z bankovního účtu poskytovatele na běžný korunový bankovní účet příjemce.
- 6) Příjemce má povinnost provést audit celého Projektu. Auditorskou zprávu předloží příjemce poskytovateli spolu se závěrečným vyúčtováním Projektu. Audit se týká všech nákladů Projektu. Do uznaných nákladů lze zahrnout pouze náklady na provedení auditu v závislosti na době realizace a účetní náročnosti Projektu až do výše 100 000 Kč.

### **Článek 7 Změny Rozpočtu**

- 1) Podstatnou změnou rozpočtu, pro jejíž provedení je nutný předchozí souhlas poskytovatele se rozumí:
  - a) zdůvodněná změna celkové výše rozpočtu příjemce,
  - b) zdůvodněný přesun uvnitř rozpočtové skupiny<sup>2</sup> mezi položkami přesahující 10 % celkových nákladů této skupiny v rámci rozpočtu příjemce v daném kalendářním roce, ve kterém se převod uskutečňuje,
  - c) zdůvodněný přesun mezi rozpočtovými skupinami přesahující 10 % celkového rozpočtu příjemce v daném kalendářním roce.
- 2) Ostatní změny rozpočtu musí být se zdůvodněním oznámeny poskytovateli do 7 pracovních dnů od jejich provedení. Dojde-li k ostatní změně rozpočtu v měsíci prosinci, oznámí ji příjemce v roční zprávě za příslušný rok.
- 3) V případě, že součet objemu jednotlivých změn rozpočtu dle odst. 2 tohoto Článku v daném kalendářním roce dosáhne hranice stanovené v odst. 1 písm. b) nebo c) tohoto článku, podléhá každá další změna rozpočtu předchozímu souhlasu poskytovatele.
- 4) Přesun finančních prostředků z rozpočtových skupin do rozpočtové skupiny osobní náklady a přesun finančních prostředků mezi jednotlivými položkami v rámci rozpočtové skupiny osobní náklady lze provést pouze s předchozím souhlasem poskytovatele.
- 5) Pokud příjemce neobdrží stanovisko poskytovatele do 15 kalendářních dnů ode dne odeslání informace o podstatné změně rozpočtu dle odst. 1 tohoto Článku nebo o změně dle odst. 3 a 4 tohoto Článku, považuje se změna rozpočtu za schválenou poskytovatelem. Poskytovatel může lhůtu prodloužit o 15 kalendářních dnů; je však povinen o prodloužení lhůty příjemce písemně informovat.
- 6) Žádosti příjemce o předchozí souhlas poskytovatele podle odst. 1, 3 a 4 tohoto Článku i oznámení změny rozpočtu podle odst. 2 tohoto Článku předává příjemce prostřednictvím formuláře zveřejněného na webových stránkách Ministerstva vnitra včetně nové verze rozpočtu a komentáře popisujícího jeho změny.
- 7) Při postupu příjemce v rozporu s tímto Článkem bude postupováno dle Článku 20 odst. 3 Smlouvy.

### **Článek 8 Míra podpory**

- 1) Mírou podpory se rozumí v procentech vyjádřený podíl výše podpory k uznaným nákladům příjemce v daném roce řešení Projektu.

<sup>2</sup> Rozpočtové skupiny jsou uvedeny v § 2 odst. 2 písm. k) zákona č. 130/2002 Sb.

- 2) Maximální povolená výše míry podpory činí **100 %**.

### **Článek 9 Subdodávky**

- 1) V rámci řešení Projektu nebudou realizovány subdodávky.
- 2) Pokud se v průběhu řešení Projektu vyskytne potřeba realizace subdodávky, která není uvedena v Projektu, postupuje příjemce podle zákona o zadávání veřejných zakázek.
- 3) Subdodávky je příjemce povinen pořizovat za tržní ceny (tj. cena v místě a čase obvyklá). Toto je příjemce povinen poskytovateli doložit.
- 4) Subdodávky na výzkum nebo experimentální vývoj mohou být realizovány maximálně do výše 20 % celkových uznaných nákladů příjemce.
- 5) Nové subdodávky musí být předem odsouhlaseny poskytovatelem a upraveny písemným dodatkem ke Smlouvě.
- 6) Je-li subdodavatelem veřejně financovaná výzkumná organizace, mohou být předmětem subdodávek pouze výzkum nebo experimentální vývoj za těchto podmínek:
  - a) výzkumná organizace poskytuje danou výzkumnou službu nebo provádí smluvní výzkum za tržní cenu nebo
  - b) nelze-li určit tržní cenu, výzkumná organizace poskytne danou výzkumnou službu nebo provede smluvní výzkum za cenu, která zahrnuje plné náklady a přiměřený zisk.
- 7) Je-li příjemce Projektu výzkumnou organizací, může pořizovat subdodávky pouze od jiné výzkumné organizace.
- 8) Při pořízení subdodávek v rozporu s tímto Článkem bude postupováno dle Článku 20 Smlouvy.

### **Článek 10 Vedení účetnictví o uznaných nákladech Projektu**

- 1) O vynaložených nákladech Projektu je příjemce povinen po celou dobu řešení Projektu vést v účetnictví oddělenou evidenci podle zákona č. 563/1991 Sb., o účetnictví, ve znění pozdějších předpisů v souladu s § 8 odst. 1 zákona č. 130/2002 Sb.
- 2) Nezpůsobilými náklady projektu jsou zejména:
  - zisk,
  - daň z přidané hodnoty (u příjemců, kteří jsou plátcí této daně a kteří uplatňují její odpočet nebo odpočet její poměrné části)<sup>3</sup>,
  - jiné daně (silniční daň, daň z nemovitosti, daň darovací, dědická, apod.),
  - náklady na marketing, prodej a distribuci výrobků,
  - úroky z dluhů,
  - náklady na finanční pronájem a pronájem s následnou koupí (např. leasing, aj.),
  - manka a škody,
  - náklady na pohoštění, dary a reprezentaci,
  - náklady na vydání periodických publikací, učebnic a skript,
  - náklady/výdaje na pořízení budov a pozemků,
  - opravy nebo údržba místnosti, stavby, rekonstrukce budov nebo místností, nábytek či zařízení, která nejsou pevnou součástí místnosti, a další náklady, které bezprostředně nesouvisí s předmětem řešení projektu,

<sup>3</sup> Zákon č. 218/2000 Sb., o rozpočtových pravidlech a o změně některých souvisejících zákonů.

- správní poplatky,
  - výdaje související s likvidací příjemce, nedobytné pohledávky,
  - platby příspěvků do soukromých penzijních fondů,
  - peněžitá pomoc v mateřství,
  - ostatní sociální výdaje na zaměstnance, které nejsou zaměstnavatelé povinni odvádět dle zvláštních předpisů (např. dary k životním jubileím, příspěvky na rekreaci, příspěvky na penzijní připojištění, životní pojištění apod.),
  - odstupné,
  - nájemné, kdy příjemce je vlastníkem nemovitosti nebo ji užívá zdarma,
  - výdaje na školení a vzdělávání personálu (pokud se nejedná o odborné akce přímo související s řešením projektu).
- 3) Do uznaných nákladů na pořízení hmotného a nehmotného majetku lze zahrnout pouze část ceny majetku, která odpovídá podílu užití majetku na řešení Projektu.
  - 4) Příjemce účtuje o doplňkových nákladech **metodou kalkulace skutečných nákladů (FC - Full Costs)**.
  - 5) Příjemce může finanční prostředky daného kalendářního roku, u kterých předpokládá jejich nevyčerpání, převést nejpozději do konce listopadu daného kalendářního roku na bankovní účet [redacted] při převodu finančních prostředků příjemce uvede do Zprávy pro příjemce: VRATKA, kód projektu, název příjemce). Poskytovatel převede nevyčerpané finanční prostředky do nespotebovaných nároků rozpočtu, aby mohly být použity ke stejnému účelu v dalším kalendářním roce. V případě, že v dalším kalendářním roce dojde ke snížení nároků z nespotebovaných výdajů na základě rozhodnutí vlády dle § 47 odst. 6 písm. c) zákona o rozpočtových pravidlech, bude částka převedených finančních prostředků odpovídajícím způsobem snížena, případně nebude poskytnuta.
  - 6) Je-li příjemce veřejnou výzkumnou institucí nebo veřejnou vysokou školou, může finanční prostředky, které nemohly být efektivně použity v roce, ve kterém byly poskytnuty, převést do fondu účelově určených prostředků, a to do výše 5% objemu těchto prostředků poskytnutých na Projekt v daném kalendářním roce. Takto převedené prostředky mohou být použity pouze k účelu, ke kterému byly poskytnuty<sup>4</sup>. Převod musí příjemce písemně oznámit poskytovateli a odůvodnit.
  - 7) Jestliže příjemce převede finanční prostředky z rozpočtu daného kalendářního roku do dalšího kalendářního roku ve svém účetnictví, s výjimkou odst. 6 tohoto Článku, je příjemce povinen tyto prostředky poskytovateli vrátit do 10. ledna následujícího roku převedením na bankovní účet poskytovatele číslo [redacted] (při převodu finančních prostředků příjemce uvede do Zprávy pro příjemce: VRATKA, kód projektu, název příjemce). Tyto prostředky budou poskytovatelem odvedeny do státního rozpočtu.
  - 8) Pokud příjemce uplatňuje rozdílný hospodářský rok, provádí vyúčtování nákladů na Projekt a poskytnuté podpory k 31. 12. daného kalendářního roku a při uzavěrce hospodářského roku provede kontrolu tohoto vyúčtování a příjemce o výsledku písemně informuje poskytovatele.

## Článek 11 Povinnosti příjemce

- 1) Příjemce je povinen postupovat při řešení Projektu v souladu s Projektem a dalšími podmínkami uvedenými ve Smlouvě.
- 2) Příjemce je povinen použít podporu v souladu s podmínkami, účelem a způsobem stanovenými Smlouvou. Použije-li příjemce podporu v rozporu s podmínkami stanovenými Smlouvou na jiný

<sup>4</sup> § 18 odst. 10 a 11 zákona č. 111/1998 Sb., o vysokých školách; § 26 odst. 2 zákona č. 341/2005 Sb., o veřejných výzkumných institucích

účel nebo jiným způsobem, závažným způsobem poruší povinnosti stanovené Smlouvou. V takovém případě bude postupováno dle Článku 20 odst. 4 Smlouvy.

- 3) Příjemce je povinen dodržovat podmínky uvedené v Projektu, na jejichž základě byla stanovena maximální povolená výše míry podpory. Porušení této povinnosti se pokládá za závažné porušení povinnosti a bude postupováno dle Článku 20 odst. 4 Smlouvy.
- 4) Příjemce je povinen předložit poskytovateli v každém příslušném roce řešení Projektu podklady pro účely vypořádání podpory se státním rozpočtem v souladu s § 14 odst. 10 a § 75 zákona o rozpočtových pravidlech a příslušnými předpisy pro zúčtování se státním rozpočtem platnými pro daný rok. O způsobu a termínech předložení podkladů bude příjemce ze strany poskytovatele každoročně písemně informován.
- 5) Příjemce je povinen písemně informovat poskytovatele o veškerých podstatných skutečnostech, které by mohly mít vliv na průběh a výsledek řešení Projektu a které nastaly v době ode dne nabytí platnosti Smlouvy, a to ve lhůtě do 15 kalendářních dnů ode dne, kdy se o takové skutečnosti dozvěděl.
- 6) Podstatnou změnou, pro jejíž provedení je nutný předchozí souhlas poskytovatele je změna harmonogramu projektu, změna výsledků projektu, změna data ukončení řešení projektu, změna manažera Projektu, změna hlavního řešitele Projektu a změna řešitelů Projektu. Pokud příjemce neobdrží stanovisko poskytovatele do 15 kalendářních dnů ode dne odeslání informace o podstatné změně, považuje se podstatná změna za schválenou poskytovatelem. Poskytovatel může lhůtu prodloužit o 15 kalendářních dnů; je však povinen o prodloužení lhůty příjemce písemně informovat. Formulář pro informování poskytovatele příjemcem dle tohoto ustanovení je zveřejněn na webových stránkách Ministerstva vnitra. Při postupu příjemce v rozporu s tímto ustanovením, bude postupováno dle ustanovení článku 20 odst. 3 Smlouvy.
- 7) O ostatních změnách informuje příjemce poskytovatele průběžně, nejpozději v roční zprávě dle Článku 12 odst. 2 Smlouvy.
- 8) Příjemce je povinen každou zahraniční pracovní cestu, jejíž náklady přesáhnou 60 000 Kč, předložit s předstihem nejméně 30 kalendářních dní před zahájením zahraniční pracovní cesty se zdůvodněním poskytovateli ke schválení. Nejpozději do 30 kalendářních dní po ukončení cesty je příjemce povinen předložit poskytovateli podrobnou zprávu o jejím průběhu a výsledcích ve vztahu k řešení Projektu.
- 9) Veškerá oznámení dle tohoto Článku předává příjemce formou a ve lhůtách, které jsou uvedeny ve Smlouvě.
- 10) Příjemce je povinen poskytnout i další údaje požadované poskytovatelem pro věcné a finanční řízení Projektu, a to v termínech stanovených poskytovatelem.

## **Článek 12 Zprávy**

- 1) Příjemce předkládá poskytovateli ke schválení v průběhu řešení Projektu zprávy o průběhu řešení Projektu (roční zprávy, mimořádné zprávy). Po ukončení řešení Projektu příjemce předloží poskytovateli závěrečnou zprávu.
- 2) Roční zprávu je příjemce povinen předložit poskytovateli za každý rok řešení Projektu vždy ve lhůtě do 20. ledna následujícího kalendářního roku, nestanoví-li poskytovatel písemně jinak. Roční zpráva obsahuje zejména informace o postupu řešení Projektu, o dosažených výsledcích a způsobu jejich využití v uplynulém roce. V roční zprávě zároveň příjemce upřesní postup řešení Projektu na další rok a předloží aktuální verzi harmonogramu. Samostatnou částí roční zprávy je vyúčtování nákladů na Projekt a poskytnuté podpory za uplynulý rok ve struktuře rozpočtu a aktuální verze rozpočtu.
- 3) Mimořádnou zprávu předkládá příjemce poskytovateli v průběhu řešení Projektu na vyžádání poskytovatele, který zároveň stanoví předmět zprávy a termín jejího předložení.
- 4) Závěrečnou zprávu z řešení Projektu předloží příjemce do 30 kalendářních dnů ode dne ukončení řešení projektu uvedeného v článku 5 Smlouvy. Závěrečná zpráva z řešení Projektu zahrnuje zejména informace o dosažených cílech, výsledcích, způsobu jejich využití a výstupech z řešení Projektu. Součástí závěrečné zprávy je vyúčtování nákladů na Projekt a poskytnuté podpory za celé období řešení Projektu ve struktuře rozpočtu.

- 5) Příjemce je povinen předkládat poskytovateli zprávu o využití výsledků Projektu v souladu s Popisem výsledků projektu a plánem jejich využití, který je přílohou č. 2 Smlouvy, a to každoročně po dobu 5 let ode dne ukončení Smlouvy, vždy ve lhůtě do 20. ledna následujícího kalendářního roku.
- 6) U Projektů obsahujících utajované informace budou zprávy uvedené v tomto Článku zpracovávány v souladu se zákonem č. 412/2005 Sb., o ochraně utajovaných informací a o bezpečnostní způsobilosti, ve znění pozdějších předpisů (dále jen „zákon č. 412/2005 Sb.“).
- 7) Poskytovatel stanoví rozsah, strukturu a formu zpráv uvedených v tomto Článku.
- 8) Poskytovatel schvaluje roční a mimořádné zprávy nejpozději do 30 kalendářních dnů ode dne jejich doručení nebo v této lhůtě uplatní písemné připomínky a Stanoví lhůtu pro jejich vypořádání příjemcem.
- 9) Pokud příjemce nepředloží zprávy uvedené v odst. 1 až 4 tohoto Článku, bude postupováno dle článku 20 odst. 3 Smlouvy.

### **Článek 13 Kontroly**

- 1) Poskytovatel je oprávněn ve smyslu § 13 zákona č. 130/2002 Sb. provádět u příjemce kontrolu plnění cílů Projektu, včetně kontroly čerpání a využívání podpory a účinnosti vynaložených prostředků podle této Smlouvy.
- 2) Poskytovatel je oprávněn provádět finanční kontrolu v souladu se zákonem č. 320/2001 Sb., o finanční kontrole ve veřejné správě a o změně některých zákonů, ve znění pozdějších předpisů a provádět kontrolu podle zákona č. 255/2012 Sb., o kontrole (kontrolní řád).
- 3) Příjemce je povinen umožnit poskytovateli provedení všech kontrol uvedených v odst. 1 a 2 tohoto Článku a poskytnout mu při nich potřebnou součinnost, zejména poskytnout na pracovištích příjemce volný přístup k osobám podílejícím se na řešení Projektu, ke všem dokumentům, počítačovým záznamům a zařízením, která přísluší k řešení Projektu.
- 4) Příjemce je povinen předložit na žádost poskytovatele pro potřeby kontroly Projektu originály veškerých účetních dokladů vztahujících se k Projektu.
- 5) Příjemce je povinen předkládat poskytovateli na vyžádání přehledy jakýchkoliv účetních záznamů vztahujících se k Projektu.
- 6) Osoby provádějící kontrolu jsou povinny předložit příjemci písemné pověření ředitele věcně příslušného odboru poskytovatele k provedení kontroly.
- 7) Kontrolu je poskytovatel oprávněn provést kdykoliv v době řešení Projektu a následně ve lhůtě do 5 let ode dne ukončení Smlouvy. Příjemce je povinen po celou tuto dobu uchovávat veškeré doklady týkající se Projektu.

### **Článek 14 Nákup a vlastnictví majetku pořízeného pro řešení Projektu**

- 1) V rámci řešení Projektu budou pořizovány hmotný a nehmotný majetek a služby, řádně specifikované dle § 8 odst. 4 zákona č. 130/2002 Sb., a uvedené ve Specifikaci majetku a služeb, která je přílohou č. 3 Smlouvy.
- 2) Majetek a služby, uvedené v Projektu, ale nspecifikované řádně dle § 8 odst. 4 zákona č. 130/2002 Sb., budou pořizovány postupem podle zákona o zadávání veřejných zakázek.
- 3) Pokud se v průběhu řešení Projektu vyskytne potřeba pořídit hmotný a nehmotný majetek, postupuje se podle zákona o zadávání veřejných zakázek.
- 4) Hmotný a nehmotný majetek je příjemce povinen pořizovat za tržní ceny (tj. cena v místě a čase obvyklá). Toto je příjemce povinen poskytovateli doložit.
- 5) Vlastníkem majetku, pořízeného z poskytnuté podpory je ve smyslu ustanovení § 15 odst. 1 zákona č. 130/2002 Sb. příjemce.
- 6) Při pořízení majetku v rozporu s tímto Článkem bude postupováno dle Článku 20 Smlouvy.

**Článek 15**  
**Práva k výsledkům Projektu a jejich využití**

- 1) Práva k výsledkům Projektu patří příjemci.
- 2) Při využití výsledků Projektu je příjemce povinen postupovat v souladu s ustanovením § 16 odst. 4 zákona č. 130/2002 Sb. a Popisem výsledků projektu a plánem jejich využití.

**Článek 16**  
**Poskytování informací**

- 1) Příjemce je povinen předávat poskytovateli veškeré informace o Projektu pro účely jejich předání do informačního systému výzkumu, experimentálního vývoje a inovací ve formě a termínech stanovených poskytovatelem v souladu se zákonem č. 130/2002 Sb. a NV č. 397/2009 Sb., a další informace stanovené poskytovatelem.
- 2) Při jakémkoliv předávání nebo zveřejňování informací týkajících se Projektu a výsledků Projektu, včetně konferencí, je příjemce povinen zveřejnit informaci o poskytnuté podpoře poskytovatelem na základě Smlouvy a o příslušnosti k programu výzkumu a vývoje poskytovatele.
- 3) Pokud je předmět řešení Projektu utajovanou informací podle zákona č. 412/2005 Sb., je příjemce povinen uvést stupeň důvěrnosti těchto údajů podle zákona č. 412/2005 Sb., a poskytnout poskytovateli konkrétní informace o Projektu a jeho výsledcích postupem podle zákona č. 130/2002 Sb.
- 4) Příjemce je povinen při změně Smlouvy předat poskytovateli informace o změně údajů zveřejňovaných v informačním systému výzkumu, experimentálního vývoje a inovací, pokud k takovéto změně v důsledku změny Smlouvy dojde.

**Článek 17**  
**Povinnost mlčenlivosti**

- 1) Poskytovatel a příjemce jsou povinni zajistit mlčenlivost o všech informacích, které jim jako důvěrné byly poskytnuty a jejichž předání dalším subjektům by mohlo poškodit práva toho, kdo je poskytl.
- 2) V případě, že jsou poskytovatel a příjemce na základě Smlouvy oprávněni poskytovat informace třetím stranám, jsou povinni zajistit, aby tyto třetí strany zachovávaly mlčenlivost o těchto informacích, které jim byly poskytnuty jako důvěrné, a používaly je jen k účelům, k nimž jim byly předány.
- 3) Poskytovatel a příjemce jsou zproštěni povinnosti zachovávat mlčenlivost v případě:
  - a) že se obsah informací, které jim byly poskytnuty jako důvěrné, stane veřejně přístupným, a to na základě jiných činností prováděných mimo rámec Smlouvy nebo na základě opatření, která nesouvisí s řešením Projektu;
  - b) že byl požadavek zachovávat mlčenlivost odvolán těmi, v jejichž prospěch byla tato povinnost stanovena.

**Článek 18**  
**Odpovědnost za škodu**

- 1) Odpovědnost za škodu se řídí ustanoveními občanského zákoníku.
- 2) Poskytovatel neodpovídá za jednání nebo za nečinnost příjemce. Poskytovatel neodpovídá za nedostatky výrobků vytvořených nebo služeb poskytnutých na základě výsledků Projektu.
- 3) Příjemce se zavazuje, že odškodní třetí strany v případě uplatnění požadavku na náhradu škody, která vznikla jednáním nebo nečinností příjemce nebo která souvisí s nedostatky výrobků vytvořených nebo služeb poskytnutých na základě výsledků Projektu, pokud neprokáže, že za tyto neodpovídá.
- 4) Prokáže-li třetí strana své nároky spojené s prováděním Smlouvy vůči poskytovateli, je příjemce povinen poskytovateli poskytnout pomoc.

## **Článek 19 Odstoupení od Smlouvy**

- 1) Poskytovatel je oprávněn od Smlouvy odstoupit v případě, že:
  - a) příjemce uvedl neúplné, nesprávné nebo nepravdivé údaje a skutečnosti ve veřejné soutěži nebo při uzavření Smlouvy;
  - b) příjemce nesplnil povinnosti nebo jiné podmínky stanovené Smlouvou ani poté, co jej poskytovatel k tomu písemně vyzval a stanovil mu náhradní dobu k jejich splnění; náhradní doba k plnění nesmí být kratší než 30 kalendářních dnů;
  - c) příjemce vstoupil do likvidace nebo na něho byla vyhlášena nucená správa, vůči majetku příjemce probíhá insolvenční řízení, v němž bylo vydáno rozhodnutí o úpadku nebo insolvenční návrh nebyl zamítnut proto, že majetek nepostačuje k úhradě nákladů insolvenčního řízení, nebo byl konkurs zrušen proto, že majetek byl zcela nepostačující, byla povolena reorganizace nebo byl nařízen výkon rozhodnutí prodejem podniku, pokud by tato skutečnost mohla dle názoru poskytovatele ovlivnit řešení Projektu nebo zájmy poskytovatele;
  - d) dojde ke vzniku závažných ekonomických nebo technických důvodů, které podstatně ovlivní řešení Projektu, nebo se výrazně sníží možnost využití poznatků Projektu;
  - e) z důvodu podstatného porušení Smlouvy podle § 2002 odst. 1 občanského zákoníku.
- 2) Odstoupení od Smlouvy musí být odůvodněno a nabývá účinnosti dnem jeho doručení příjemci.

## **Článek 20 Vrácení podpory a sankce**

- 1) V případě odstoupení od Smlouvy podle ustanovení Článku 19 odst. 1 písm. a), b) a e) Smlouvy je příjemce povinen vrátit poskytnutou podporu poskytovateli v plné výši. K vrácené podpoře je příjemce povinen zaplatit smluvní pokutu ve výši 0,1 % z částky podpory uvedené v Projektu pro rok, v němž vznikl důvod k odstoupení od Smlouvy, a to za každý den za dobu ode dne připsání poskytnuté podpory, která má být vrácena, na bankovní účet příjemce do dne jejího připsání na účet poskytovatele.
- 2) V případě odstoupení od Smlouvy podle ustanovení Článku 19 odst. 1 písm. c) a d) Smlouvy a v případě uzavření dohody o ukončení Smlouvy je příjemce povinen vrátit poskytnutou podporu v poměrné výši, stanovené poskytovatelem, a to ve lhůtě do 30 kalendářních dnů ode dne doručení sdělení o odstoupení od Smlouvy nebo ode dne nabytí účinnosti dohody o ukončení Smlouvy. Z poskytnuté podpory mohou být uhrazeny jen uznané náklady Projektu použité příjemcem na poskytovatelem schválené výstupy z Projektu, kterých bylo dosaženo do okamžiku odstoupení od Smlouvy, případně ukončení Smlouvy dohodou.
- 3) V případě, že příjemce neinformuje poskytovatele dle Článku 7 odst. 1, 3 a 4, Článku 11 odst. 6, Článku 12 odst. 1 až 4 této Smlouvy, poskytovatel uloží příjemci smluvní pokutu ve výši 2 % z částky podpory uvedené v Projektu pro rok, v němž vznikl důvod k uložení smluvní pokuty. Podpora pro následující kalendářní rok bude příjemci poskytnuta ve výši, snížené o uplatněnou smluvní pokutu.
- 4) V případě, že příjemce použije poskytnutou podporu nebo část poskytnuté podpory v rozporu s podmínkami, účelem nebo způsobem stanovenými touto Smlouvou, je poskytovatel oprávněn požadovat od příjemce vrácení takto použitých prostředků. Příjemce je povinen tyto prostředky převést na účet poskytovatele, a to ve lhůtě do 30 kalendářních dnů ode dne, kdy byl tento požadavek poskytovatele písemně doručen příjemci.
- 5) V případě, že příjemce nevyužije výsledky Projektu nebo nemožní jejich využití dle § 16 odst. 4 zákona č. 130/2002 Sb., vrátí poskytovateli poskytnutou podporu v plné výši.
- 6) V případě, že u příjemce byly po ukončení Smlouvy zjištěny na základě provedené kontroly závažné finanční nesrovnalosti nebo podvod, může poskytovatel od příjemce písemně požadovat vrácení poskytnuté podpory v celé výši. K vrácené podpoře je příjemce povinen zaplatit smluvní pokutu ve výši 0,1 % z poskytnuté podpory za každý den, a to za dobu ode dne připsání poskytnuté podpory, která má být vrácena, na bankovní účet příjemce do dne jejího připsání na účet poskytovatele.

#### **Článek 24 Závěrečná ustanovení**

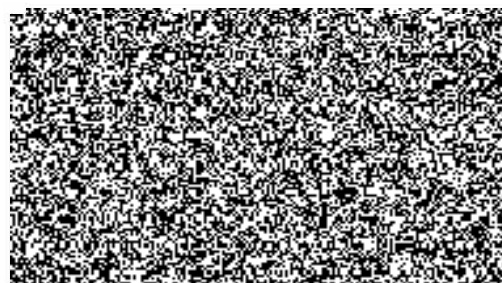
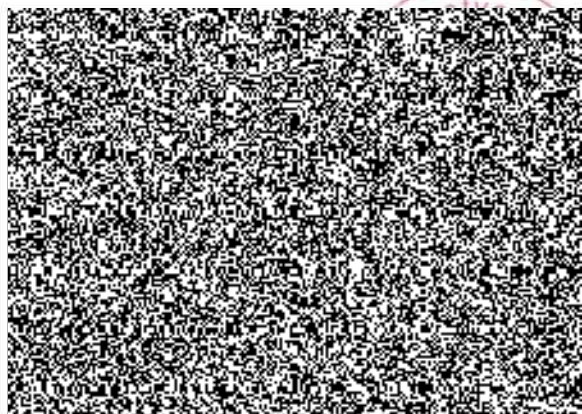
- 1) Smlouva, včetně příloh, může být doplňována, upravována a měněna pouze písemnými, po sobě číslovanými dodatky ke Smlouvě, podepsanými smluvními stranami.
- 2) Nestanoví-li Smlouva jinak, návrh posledního dodatku ke Smlouvě lze doručit druhé smluvní straně nejpozději 60 kalendářních dnů před dnem ukončení řešení Projektu uvedeným v Článku 5 Smlouvy.
- 3) Smlouva se řídí právním řádem České republiky.
- 4) Vztahy neupravené Smlouvou se řídí především zákonem č. 130/2002 Sb. a občanským zákoníkem.
- 5) Základní ustanovení Smlouvy (Články 1 až 25 Smlouvy) mají v případě rozporu přednost před ustanoveními Projektu.
- 6) Nedílnou součástí Smlouvy jsou:
  - a) Příloha č. 1 - Projekt,
  - b) Příloha č. 2 - Popis výsledků projektu a plán jejich využití,
  - c) Příloha č. 3 - Specifikace majetku a služeb.
- 7) Smlouva se vyhotovuje ve dvou stejnopisech, z nichž poskytovatel i příjemce obdrží po jejich podpisu jedno vyhotovení.
- 8) Smluvní strany prohlašují a podpisem Smlouvy stvrzují, že jimi uvedené údaje, na jejichž základě je uzavřena Smlouva a poskytnuta podpora poskytovatelem, jsou správné, úplné a pravdivé.
- 9) Smluvní strany prohlašují, že si tuto Smlouvu přečetly, s jejím obsahem souhlasí, a že byla sepsána na základě jejich pravé a svobodné vůle, a na důkaz toho připojují své podpisy.

#### **Článek 25 Platnost a účinnost Smlouvy**

- 1) Tato smlouva podléhá povinnosti uveřejnění v registru smluv dle § 5, 6 a 7 zákona č. 340/2015 Sb., o zvláštních podmínkách účinnosti některých smluv, uveřejňování těchto smluv a o registru smluv (zákon o registru smluv), ve znění pozdějších předpisů, přičemž smluvní strany souhlasí s jejím uveřejněním v plném rozsahu.
- 2) Uveřejnění této smlouvy v registru smluv, dle odstavce 1) tohoto Článku, je povinen bez zbytečného odkladu, nejpozději do 30 dnů od uzavření smlouvy, zajistit poskytovatel. Zároveň je poskytovatel bez zbytečného odkladu povinen prokazatelně informovat druhou smluvní stranu o datu nabytí účinnosti této smlouvy.
- 3) Smlouva se uzavírá na dobu určitou a nabývá platnosti dnem jejího uzavření. Účinnosti smlouva nabývá dle ustanovení odstavce 1. a 2. tohoto Článku tj. dnem uveřejnění v registru smluv.
- 4) Smlouva je ukončena dnem 31. 12. 2020.
- 5) Ukončení Smlouvy před datem uvedeným v odst. 2 tohoto Článku je upraveno v ustanovení Článku 21 odst. 4 písm. b) a c) Smlouvy.

## Článek 2

- 1) Smluvní strany prohlašují a podpisem tohoto dodatku stvrzují, že jimi uvedené údaje, na jejichž základě je dodatek uzavřen jsou správné, úplné a pravdivé. Smluvní strany dále prohlašují, že si tento dodatek přečetly, s jeho obsahem souhlasí a byl sepsán na základě jejich pravé a svobodné vůle, a na důkaz toho připojují své podpisy. Dodatek se vyhotovuje ve dvou stejnopisech, z nichž poskytovatel i příjemce obdrží po jejich podpisu jedno vyhotovení.
- 2) Tento dodatek podléhá povinnosti uveřejnění v registru smluv dle § 5, 6 a 7 zákona č. 340/2015 Sb., o zvláštních podmínkách účinnosti některých smluv, uveřejňování těchto smluv a o registru smluv (zákon o registru smluv), ve znění pozdějších předpisů, přičemž smluvní strany souhlasí s jeho uveřejněním v plném rozsahu.
- 3) Uveřejnění tohoto dodatku v registru smluv, dle odstavce 3. tohoto Článku, je povinen bez zbytečného odkladu, nejpozději do 30 dnů od jeho uzavření, zajistit poskytovatel. Zároveň je poskytovatel bez zbytečného odkladu povinen prokazatelně informovat druhou smluvní stranu o datu nabití účinnosti tohoto dodatku.
- 4) Dodatek se uzavírá na dobu neurčitou a nabývá platnosti dnem jeho uzavření. Účinnosti dodatek nabývá dle ustanovení odstavce 1. a 2. tohoto Článku tj. dnem uveřejnění v registru smluv. Dodatek se vyhotovuje ve třech stejnopisech, z nichž jeden zůstává u příjemce a dva u poskytovatele.



V ..... dne

