

Hasičský záchranný sbor Moravskoslezského kraje				
EVIDENCE SMLUV				
HMSK	SML	263 poř. číslo	2017 rok	15.12.2017 dobu plnění
Ev. číslo v SSD				

SMLOUVA O DÍLO

I. Smluvní strany

Česká republika - Hasičský záchranný sbor Moravskoslezského kraje

Sídlo: Výškovická 40, 700 30 Ostrava-Zábřeh

Zastoupený: plk. Ing. Vladimírem Vlčkem, Ph.D., ředitelem HZS Moravskoslezského kraje

IČO: 70 88 45 61

DIČ: není plátce

Bankovní spojení: ČNB Ostrava, číslo účtu: 19 33 881/ 0710

(dále jen „objednatel“)

a

112 Consulting Czech s.r.o.

Sídlo: Pobřežní 620/3, Karlín, 186 00 Praha 8

IČO: 060 11 969

DIČ: není plátcem

Zastoupená: Josselinem Jacques Tricotem, jednatelem

Bankovní spojení:  č. účtu: 

zapsána v obchodním rejstříku vedeném Městským soudem v Praze, odd. C, vložka 274558

(dále jen „zhotovitel“)

II. Základní ustanovení

1. Smluvní strany uzavírají tuto smlouvu v souladu s ustanoveními § 2586 a násl. zákona č. 89/2012 Sb., občanského zákoníku, ve znění pozdějších předpisů (dále jen „OZ“) a dohodly se, že tento závazkový vztah, rozsah a obsah vzájemných práv a povinností z této smlouvy vyplývajících se bude řídit příslušnými ustanoveními citovaného zákoníku, nestanoví-li tato smlouva jinak.
2. Smluvní strany prohlašují, že údaje uvedené v čl. I této smlouvy a taktéž oprávnění k podnikání jsou v souladu s právní skutečností v době uzavření smlouvy. Smluvní strany se zavazují, že změny dotčených údajů oznámí bez prodlení druhé smluvní straně.
3. Smluvní strany prohlašují, že si před uzavřením smlouvy vzájemně sdělily veškeré jim známé skutkové a právní okolnosti, které by mohly být významné ve vztahu k uzavření této smlouvy nebo k plnění z této smlouvy vyplývajícím.
4. Smluvní strany prohlašují, že osoby podepisující tuto smlouvu jsou k tomuto úkonu oprávněny.

III. Předmět smlouvy

1. Zhotovitel se touto smlouvou zavazuje provést pro objednatele na svůj náklad a nebezpečí, řádně, včas a ve sjednané kvalitě dílo specifikované v odst. 2 tohoto článku. Objednatel se touto smlouvou zavazuje řádně a včas provedené dílo převzít a zaplatit zhotoviteli sjednanou cenu.



2. Specifikace díla: **provedení servisů po desetiletém provozu u automobilových žebříků AŽ30 Camiva EPS 3T5 3923 HS Ostrava-Fifejdy a AŽ30 Camiva EPS 3T5 3238 HS Bohumín v rozsahu technické specifikace uvedené v příloze č. 1 této smlouvy (dále jen „dílo“).**
3. Součástí provedení díla je i předání dokladů, které se k dílu vztahují (zejména závěrečná zpráva o provedení servisu vystavená pro každé vozidlo).
4. Smluvní strany prohlašují, že předmět smlouvy není plněním nemožným a že tuto smlouvu uzavřely po pečlivém zvážení všech možných důsledků.
5. Podkladem pro uzavření této smlouvy je nabídka zhotovitele ze dne 28.7.2017, která byla na základě zadávacího řízení č. 93/2017/ZPŘ vybrána jako nejvýhodnější.

IV. Místo plnění

Místem plnění podle této smlouvy je sídlo objednatele na ul. Výškovická 40 v Ostravě-Zábřehu.

V. Čas plnění

1. Práce na realizaci předmětu smlouvy budou zahájeny ihned po uzavření této smlouvy.
2. Zhotovitel je povinen dokončit a předat dílo objednateli do 15.12.2017.

VI. Cena díla

1. Cena za provedené dílo je stanovena dohodou smluvních stran a činí:

Cena celkem	4.369.520,00 Kč
--------------------	------------------------

2. Podrobná kalkulace celkové ceny díla tvoří přílohu č. 1 této smlouvy.
3. Sjednaná cena díla je cena konečná a obsahuje i případně zvýšené náklady spojené s vývojem cen vstupních nákladů, a to až do doby ukončení díla. Součástí ceny díla jsou veškeré práce a dodávky, poplatky a jiné náklady nezbytné pro řádné a úplné zhotovení díla.
4. Cena díla je stanovena jako nejvýše přípustná.
5. Zhotovitel není plátcem DPH. V případě registrace zhotovitele k DPH v průběhu účinnosti smlouvy je zhotovitel povinen tuto změnu objednateli oznámit a odvést příslušnou výši DPH. Cena díla dle odst. 1 se nezmění.

VII. Platební podmínky

1. Zálohy nejsou sjednány.
2. Podkladem pro úhradu ceny dodaného díla budou dílčí faktury, které budou mít náležitosti daňového dokladu (dále jen „dílčí faktury“). Objednatel tímto souhlasí s použitím daňových dokladů v elektronické podobě.
3. Jednotlivé dílčí faktury musí kromě zákonem stanovených náležitostí obsahovat také:
 - a) označení smlouvy a datum jejího uzavření
 - b) označení banky a čísla účtu, na který musí být zapláceno
 - c) kontaktní údaje zhotovitele pro záležitosti fakturace
 - d) součástí faktury musí být dodací list, předávací protokol nebo jiný obdobný doklad včetně soupisu provedených prací, podepsaný zástupci obou smluvních stran, potvrzující, že příslušné dílčí plnění bylo řádně provedeno.



4. Dílčí faktury budou zhotovitelem vystaveny po provedení konkrétní části díla – provedení servisu každého z vozidel. Lhůta splatnosti všech dílčích faktur činí 21 kalendářních dnů od jejich doručení objednateli. Stejná lhůta splatnosti platí pro smluvní strany i při úhradě jiných plateb (např. úroků z prodlení, smluvních pokut, náhrady škody aj.).
5. Zhotovitel je povinen doručit faktury objednateli nejpozději do 15.12.2017. Faktura v listinné podobě musí být doručena na adresu objednatele na ul. Výškovická 40, 700 30 Ostrava-Zábřeh, a faktura v elektronické podobě musí být doručena na e-mailovou adresu: uctarna@hzsmk.cz.
6. Nebude-li faktura obsahovat některou povinnou nebo dohodnutou náležitost nebo bude chybně vyúčtována cena, DPH, nebo budou-li vyúčtovány práce, které zhotovitel neprovedl, je objednatel oprávněn bez zaplacení fakturu před uplynutím lhůty splatnosti vrátit druhé smluvní straně k provedení opravy. Ve vrácené faktuře vyznačí důvod vrácení. Zhotovitel provede opravu vystavením nové faktury. Od doby odeslání vadné faktury přestává běžet původní lhůta splatnosti. Celá lhůta splatnosti běží opět ode dne doručení nově vyhotovené faktury objednateli.
7. Smluvní strany se dohodly, že platba bude provedena vždy na účet uvedený ve faktuře bez ohledu na číslo účtu uvedené v článku I. této smlouvy.
8. Povinnost zaplatit je splněna dnem odepsání příslušné částky z účtu objednatele.
9. Pokud objednatel uplatní nárok na odstranění vady díla ve lhůtě splatnosti faktury, není objednatel povinen až do odstranění vady díla uhradit cenu díla. Okamžikem odstranění vady díla začne běžet nová lhůta splatnosti faktury.

VIII. Provádění díla

1. Zhotovitel se zavazuje provést dílo svým jménem a na vlastní zodpovědnost. V případě, že provedením díla nebo jeho části pověří jinou osobu, má zhotovitel odpovědnost, jako by dílo provedl sám.
2. Zhotovitel je při zhotovení díla povinen postupovat s odbornou péčí, podle svých nejlepších znalostí a schopností, přičemž při své činnosti je povinen chránit zájmy a dobré jméno objednatele a postupovat v souladu s jeho pokyny.
3. V případě nevhodných pokynů objednatele nebo v případě nevhodné povahy věci, kterou objednatel k provedení díla zhotoviteli předal, je zhotovitel povinen na nevhodnost těchto pokynů nebo věci objednatele písemně upozornit. Neupozorní-li zhotovitel tímto způsobem objednatele, odpovídá zhotovitel za vady díla tímto způsobené a za škodu, které v důsledku nevhodných pokynů objednatele nebo věcí objednateli a/nebo zhotoviteli a/nebo třetím osobám vznikly. Pokud objednatel i přes upozornění trvá na provedení díla podle zřejmě nevhodného pokynu nebo s použitím zřejmě nevhodné věci, může zhotovitel od smlouvy odstoupit.

IX. Předání a převzetí díla

1. Zhotovitel splní svou povinnost provést jednotlivé dílčí plnění jeho řádným dokončením bez vad a nedodělků, předáním a převzetím díla pověřeným zástupcem objednatele.
2. O předání a převzetí jednotlivého dílčího plnění jsou smluvní strany povinny sepsat protokol nebo jiný obdobný doklad, v jehož závěru objednatel prohlásí, zda jednotlivé dílčí plnění přijímá nebo nepřijímá, a pokud ne, z jakých důvodů.



3. Objednatel je oprávněn odmítnout převzetí jednotlivého dílčího plnění, pokud jednotlivé dílčí plnění nebude zhotoveno řádně v souladu s touto smlouvou a ve sjednané kvalitě. Na následné předání jednotlivého dílčího plnění se použijí ustanovení tohoto článku obdobně.

X. Podstatné porušení smlouvy

Smluvní strany pokládají za podstatné porušení této smlouvy:

- a) prodlení zhotovitele s provedením díla ve sjednaném čase plnění podle čl. V. této smlouvy,
- b) neprovedení díla v požadované kvalitě podle této smlouvy,
- c) nevyřešení zjištěných vad v souladu s čl. XI. této smlouvy ve sjednané lhůtě.

XI. Vady díla a záruky

1. Dílo má vady, jestliže jeho provedení neodpovídá specifikaci nebo výsledku určenému v této smlouvě.
2. Má-li dílo vady, řídí se práva a povinnosti smluvních stran ustanoveními § 2099 a násl. OZ.
3. Smluvní strany se dohodly na záruční době 24 měsíců.
4. Záruční doba začíná běžet dnem předání a převzetí díla objednatelem bez vad a nedodělků.
5. Vyskytne-li se v průběhu záruční doby na provedeném díle vada, oznámí objednatel tuto skutečnost zhotoviteli formou písemného oznámení o vadě zaslaného na adresu zhotovitele / telefonicky na tel. č. [REDACTED] / e-mailem na [REDACTED]
6. Zhotovitel je povinen objednateli písemně potvrdit, kdy bylo právo z vadného plnění uplatněno, způsob provedení opravy a dobu trvání opravy.
7. Zhotovitel odstraní vadu do 5 dnů ode dne doručení oznámení o vadě, pokud se smluvní strany nedohodnou jinak.
8. Objednatel je povinen umožnit zhotoviteli odstranění vady.
9. Provedenou opravu vady zhotovitel objednateli předá a vyhotoví o tom písemný zápis nebo jiný obdobný doklad. Na provedenou opravu se vztahuje záruka ve stejném rozsahu jako dle odst. 3 tohoto článku. Záruční doba začíná běžet dnem předání provedené opravy vady objednateli.
10. Zhotovitel je povinen nahradit objednateli škodu, která vznikla při realizaci díla v souvislosti nebo jako důsledek porušení smluvní povinnosti zhotovitele nebo vadným plněním, a to v plné výši. Zhotovitel je rovněž povinen objednateli nahradit náklady, které objednateli vzniknou při uplatňování práv na náhradu škody.

XII. Sankční ujednání

1. Zhotovitel je povinen zaplatit objednateli smluvní pokutu ve výši 0,05 % z celkové ceny díla vč. DPH za každý i započatý den prodlení s předáním díla bez vad a nedodělků, a to i v případě nepřevzetí díla ze strany objednatele z důvodu vad díla.
2. Nebude-li faktura uhrazena ve lhůtě splatnosti, je objednatel povinen zaplatit zhotoviteli úrok z prodlení ve výši 0,05 % z dlužné částky za každý i započatý den prodlení.



3. V případě nedodržení dohodnuté lhůty k odstranění vady, která se projevila v záruční době, je zhotovitel povinen zaplatit objednateli smluvní pokutu ve výši 1000 Kč za každý i započatý den prodlení s odstraněním každé vady.
4. V případě, že závazek provést dílo zanikne před řádným ukončením díla, nezaniká nárok na smluvní pokutu, pokud vznikl dřívějším porušením povinnosti.
5. Zánik závazku pozdním plněním neznamená zánik nároku na smluvní pokutu za prodlení s plněním.
6. Smluvní pokuty se nezapočítávají na náhradu případně vzniklé škody.
7. Smluvní pokuty je objednatel oprávněn započíst proti pohledávce zhotovitele.
8. Smluvní pokuty sjednané touto smlouvou zaplatí povinná strana nezávisle na zavinění a na tom, zda a v jaké výši vznikne druhé straně škoda, kterou lze vymáhat samostatně.

XIII. Odstoupení od smlouvy

1. Odstoupení od smlouvy se řídí ustanovením § 2001 a násl. OZ, pokud není dále stanoveno jinak.
2. Objednatel je oprávněn odstoupit od smlouvy, jestliže se zhotovitel rozhodnutím soudu ocitne v úpadku dle zákona č. 182/2006 Sb., insolvenční zákon, ve znění pozdějších předpisů.
3. Účinky každého odstoupení od smlouvy nastávají okamžikem doručení písemného projevu vůle odstoupit od této smlouvy druhé smluvní straně. Odstoupení od smlouvy se nedotýká zejména nároku na náhradu škody, smluvní pokuty a povinnosti mlčenlivosti.
4. Zhotovitel podpisem této smlouvy prohlašuje, že není veden v registru nespolehlivých plátců DPH vedeném Ministerstvem financí České republiky. V případě, že je toto prohlášení nepravdivé nebo v případě, že bude zhotovitel dodatečně zapsán v registru nespolehlivých plátců DPH v průběhu plnění této smlouvy a nevyrozumí o tom ihned objednatele, má objednatel právo od smlouvy odstoupit v souladu s odst. 3 tohoto článku.

XIV. Závěrečná ujednání

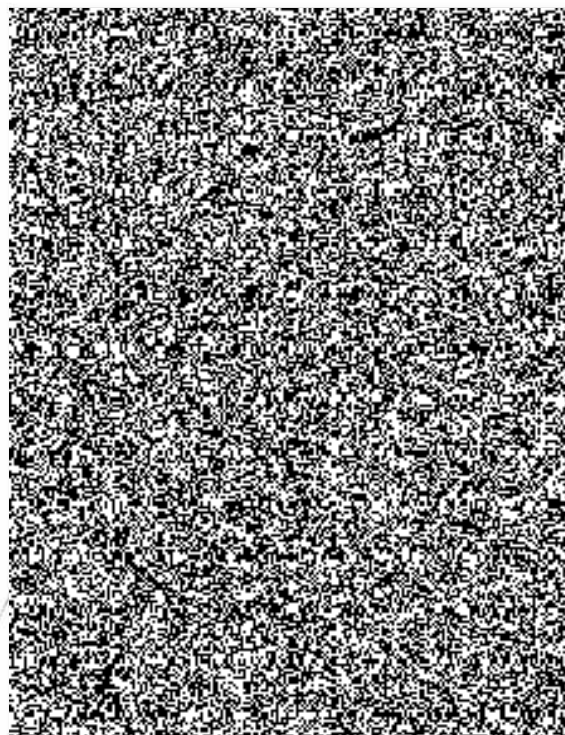
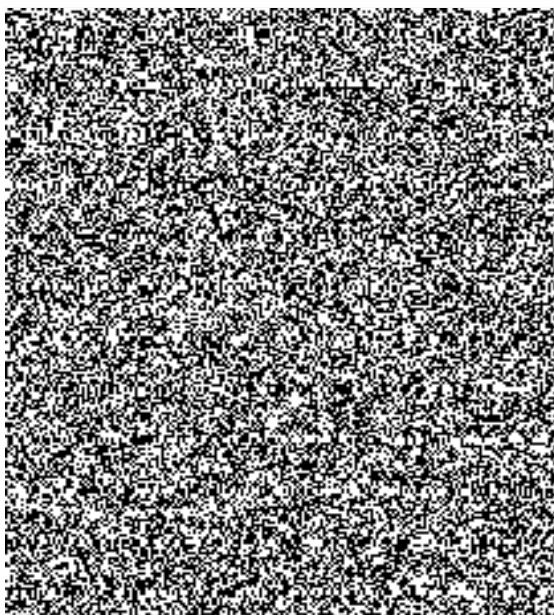
1. Tato smlouva se řídí právním řádem České republiky. Smluvní strany se zavazují, že veškeré spory vzniklé v souvislosti s realizací smlouvy budou řešeny nejprve smírnou cestou – dohodou. Nedojde-li k dohodě, budou spory řešeny v soudním řízení před příslušnými obecnými soudy České republiky.
2. Zhotovitel není bez předchozího písemného souhlasu objednatele oprávněn postoupit tuto smlouvu, její část nebo práva a povinnosti z této smlouvy třetí osobě.
3. Zhotovitel bez jakýchkoliv výhrad souhlasí se zveřejněním své identifikace a dalších údajů uvedených ve smlouvě včetně ceny díla.
4. Změnit nebo doplnit tuto smlouvu mohou smluvní strany pouze formou písemných dodatků, které budou vzestupně číslovány, výslovně prohlášeny za dodatek této smlouvy a podepsány oprávněnými zástupci smluvních stran.
5. Pro případ, že ustanovení této smlouvy oddělitelné od ostatního obsahu se stane neúčinným nebo neplatným, smluvní strany se zavazují bez zbytečných odkladů nahradit takové ustanovení novým. Případná neplatnost některého z takovýchto ustanovení této smlouvy nemá za následek neplatnost ostatních ustanovení.



6. Zhotovitel se zavazuje, že jakékoliv informace, které se dověděl v souvislosti s plněním předmětu smlouvy, neposkytne bez předchozího písemného souhlasu třetím osobám ani je nepoužije v rozporu s účelem této smlouvy, ledaže se jedná o informace, které jsou veřejně přístupné nebo o případ, kdy je zpřístupnění informace vyžadováno zákonem nebo závazným rozhodnutím oprávněného orgánu. Za porušení povinnosti mlčenlivosti osobami, které se budou podílet na zhotovení díla dle této smlouvy, odpovídá zhotovitel, jako by povinnost porušil sám. Povinnost mlčenlivosti trvá i po splnění této smlouvy.
7. Smluvní strany shodně prohlašují, že si tuto smlouvu před jejím podepsáním přečetly, že byla uzavřena po vzájemném projednání, nebyla uzavřena v tísní ani za jednostranně nevýhodných podmínek a že se dohodly o celém jejím obsahu, což stvrzují svými podpisy.
8. Vše, co bylo dohodnuto před uzavřením smlouvy, je právně irelevantní a mezi smluvními stranami platí jen to, co je dohodnuto v této písemné smlouvě.
9. Smlouva je vyhotovena ve dvou stejnopisech s platností originálu, přičemž každá ze smluvních stran obdrží jeden stejnopis.
10. Tato smlouva podléhá povinnosti uveřejnění v registru smluv podle zákona č. 340/2015 Sb., o zvláštních podmínkách účinnosti některých smluv, uveřejňování těchto smluv a o registru smluv (zákon o registru smluv), ve znění pozdějších předpisů, přičemž smluvní strany souhlasí s jejím uveřejněním v plném rozsahu. Uveřejnění této smlouvy v registru smluv zajistí objednatel.
11. Tato smlouva nabývá účinnosti dnem jejího uveřejnění v registru smluv.
12. Nedílnou součástí této smlouvy jsou přílohy č. 1 – technická specifikace

V Ostravě dne 6. 10. 2017

V Praze dne 21. 8. 2017



Příloha č. 1

Specifikace servisních prací po desetiletém provozu

AŽ 30 Camiva EPS

Folio - 875 828 529 578

RZ : 3T5 3238

Podvozek - podpěry

- Vyjmutí 4 stabilizačních podpěr. Kontrola nastavení a geometrie. Výměna os, otočných čepů a bezpečnostních kolíků.
- Výměna vodítek a nastavení mezních poloh
- Demontáž 4 zámků pro zajištění podpěr v přepravní poloze. Výměna os a pružin
- Výměna 4 svazků elektrických kabelů a vodítek uvnitř podpěr.
- Výměna plastových podpěr zabraňujícího ohybu na 4 pístnicích vysouvání podpěr
- Výměna 16 senzorů měření délky výsuvu, 2 senzorů aretace a 4 indukčních senzorů ustavení podpěr
- Výměna lan aretace zadní osy podvozku.
- Výměna všech „O“-kroužků, těsnění a manžet hydraulických válců:
 - 4 ks válce vysunutí podpěr
 - 4 válce ustavení podpěr
 - 2 válce aretace zadní nápravy
- Výměna všech hydraulických hadic ve spodní části (24ks)
- Zesílení uchycení nádrže oleje, lakování částí
- Výměna oleje (200L) vyčištění nádrže a výměna filtru.
- Kontrola a nastavení všech hydraulických tlaků
- Výměna tlačítek a světel ve 2 skříňkách ovládání stabilizačních podpěr
- Vyčištění, odmaštění a promazání všech os a mobilních částí

Točna

- Sejmутí a zpětná montáž navijáku, výměna oleje, výměna „O“-kroužků a speciálních přípojek. Kontrola brzdy, těsnění a výměna opotřebovaných součástek.
- Demontáž reduktoru otáčení, výměna oleje, opotřebovaných dílů, O-kroužků, speciálních přípojek, seřízení.
- Kontrola stranového vyrovnání věnce otoče a kladek.

- Kontrola zdvihadicích a vyrovnávacích válců.
- Výměna všech hadic na točně (20 ks).
- Kontrola zátěžových senzorů a jejich nastavení.
- Výměna a nastavení 2 váhových senzorů (systém kontroly
- Kontrola ovládání všech hydraulických komponentů.
- Kontrola všech funkcí.
- Kontroly hlavního ovládacího panelu.
- Ovládání a nastavení intercomu.
- Výměna bezpečnostního pedálu
- Výměna O-kroužků těsnění a manžet (renovace) vyrovnávacích válců
- Výměna všech mechanických a indukčních senzorů
- Výměna všech světel, tlačítek a vypínačů, (NO/NC elektrických kontaktů), včetně nouzové zastavení. Použití LED technologie tam, kde je to možné
- Vyčištění, odmaštění a promazání všech os a mobilních částí
- Nastavení rychlosti a zrychlení všech pohybů.
- Výměna vyvažovacího systému ozubeného věnce, výměna všech šroubů a matic, lakování částí

Žebříková sada

- Vyčištění, odmaštění, kontrola svárů a geometrie žebříkové sady, kontrola vnější a vnitřní koroze.
- Výměna všech plastových rolen, ložisek a kluzáků (horních i postranních).
- Výměna 4 vysouvacích a zasouvacích lan průměr 12
- Výměna 8 vysouvacích a zasouvacích lan průměr 8
- Výměna 8 hliníkových kladek + os
- Výměna 8 plastových kladek + os
- Výměna bezpečnostních senzorů
- Výměna elektrického kabelu BUSCAN + 128- kolíčků
- Kontrola všech elektrických přípojek, zástrček a senzorů (oxidace, těsnění, zámky a fixace).
- Kompletní mytí a promazání sady.
- Nastavení předpětí lan a nastavení kluzáků

Koš

- Výměna 2 bezpečnostních indukčních senzorů pro zavěšení a uzamknutí koše.
- Výměna všech světel, tlačítek a spínačů (včetně NO / NC) a nouzového zastavení (Nová řada

Schneider). Použití LED technologie tam, kde je to možné.

- Výměna všech hydraulických hadic.
- Výměna oleje v elektrickém čerpadle, výměna filtru a těsnění. Seřízení tlaku.
- Výměna bezpečnostních spínačů a indukčních senzorů.
- Kontrola upevňovacího a uzamykacího systému.
- Kontrola hydraulických válců.
- Čištění a promazání.

Různé

- Kompletní čištění rámu podvozku a podpůrného rámu
- Kontrola elektrických a elektronických modulů obvodu.
- Monitorování a přezkoušení prvků nouzového ovládání.
- Zkoušky provozu při ručním ovládání.
- Ověření funkce kompletního žebříku
- Kontrola všech bezpečnostních prvků (kabina, koncové spínače atd.)
- Celkové pískování a lakování spodku vozidla, a stabilizátorů a kompletní označení dle nových norem (červená NFX 08008)
- Systém detekce vysokého napětí, varování obsluhy do vzdálenosti 40m od zdroje. Varovný systém přiblížení koše od 2 m vzdálenosti
- Modifikace struktury plošiny, aby udržely 150 kg osobu na nosítkách
- Instalace dvou vysokovýkonných LED reflektorů na boční strany koše
- Vystavení závěrečné zprávy

Specifikace servisních prací po desetiletém provozu

AŽ 30 Camiva EPS

Folio - 875 828 529 579

RZ 3T5 3923

Podvozek - podpěry

- Vyjmutí 4 stabilizačních podpěr. Kontrola nastavení a geometrie. Výměna os, otočných čepů a bezpečnostních kolíků.
- Výměna vodítek a nastavení mezních poloh
- Demontáž 4 zámků pro zajištění podpěr v přepravní poloze. Výměna os a pružin
- Výměna 4 svazků elektrických kabelů a vodítek uvnitř podpěr.
- Výměna plastových podpěr zabraňujícího ohybu na 4 pístnicích vysouvání podpěr
- Výměna 16 senzorů měření délky výsuvu, 2 senzorů aretace a 4 indukčních senzorů ustavení podpěr
- Výměna lan aretace zadní osy podvozku.
- Výměna všech „O“-kroužků, těsnění a manžet hydraulických válců:
 - 4 ks válce vysunutí podpěr,
 - 4 ks válce ustavení podpěr,
 - 2 ks válce aretace zadní nápravy
- Výměna všech hydraulických hadic ve spodní části (24ks)
- Zesílení uchycení nádrže oleje, lakování částí
- Výměna oleje (200L.) vyčištění nádrže a výměna filtru.
- Kontrola a nastavení všech hydraulických tlaků
- Výměna tlačítek a světel ve 2 skříňkách ovládání stabilizačních podpěr
- Vyčištění, odmaštění a promazání všech os a mobilních částí

Točna

- Sejmутí a zpětná montáž navijáku, výměna oleje, výměna „O“-kroužků a speciálních přípojek. Kontrola brzdy, těsnění a výměna opotřebovaných součástek.
- Demontáž reduktoru otáčení, výměna oleje, opotřebovaných dílů, O-kroužků, speciálních přípojek, seřízení.
- Kontrola stranového vyrovnání věnce otoče a kladek.
- Kontrola zdvihacích a vyrovnávacích válců.

- Výměna všech hadic na točně (20 ks).
- Kontrola zátěžových senzorů a jejich nastavení.
- Výměna a nastavení 2 váhových senzorů (systém kontroly zatížení).
- Kontrola ovládání všech hydraulických komponentů.
- Kontrola všech funkcí.
- Kontroly hlavního ovládacího panelu.
- Ovládání a nastavení intercomu.
- Výměna bezpečnostního pedálu
- Výměna O-kroužků těsnění a manžet (renovace) vyrovnávacích válců
- Výměna všech mechanických a indukčních senzorů
- Výměna všech světel, tlačítek a vypínačů, (NO/NC elektrických kontaktů), včetně nouzové zastavení. Použití LED technologie tam, kde je to možné
- Vyčištění, odmaštění a promazání všech os a mobilních částí
- Nastavení rychlosti a zrychlení všech pohybů.
- Výměna vyvažovacího systému ozubeného věnce, výměna všech šroubů a matic, lakování částí

Žebříková sada

- Vyčištění, odmaštění, kontrola svárů a geometrie žebříkové sady, kontrola vnější a vnitřní koroze.
- Výměna všech plastových rolen, ložisek a kluzáků (horních i postranních).
- Výměna 4 ks vysouvacích a zasouvacích lan průměr 12
- Výměna 8ks vysouvacích a zasouvacích lan průměr 8
- Výměna 8 ks hliníkových kladek + os
- Výměna 8 ks plastových kladek + os
- Výměna bezpečnostních senzorů
- Výměna elektrického kabelu BUSCAN + 128- kolíčků
- Kontrola všech elektrických přípojek, zástrček a senzorů (oxidace, těsnění, zámky a fixace).
- Kompletní mytí a promazání sady.
- Nastavení předpětí lan a nastavení kluzáků

Koš

- Výměna 2 bezpečnostních indukčních senzorů pro zavěšení a uzamknutí koše.
- Výměna všech světel, tlačítek a spínačů (včetně NO / NC) a nouzového zastavení (Nová řada Schneider). Použití LED technologie tam, kde je to možné.

- Výměna všech hydraulických hadic.
- Výměna oleje v elektrickém čerpadle, výměna filtru a těsnění. Seřízení tlaku.
- Výměna bezpečnostních spínačů a indukčních senzorů.
- Kontrola upevňovacího a uzamykacího systému.
- Kontrola hydraulických válců.
- Čištění a promazání.
- Výměna LCD displeje v koši
- Výměna pryžového čidla čelního nárazu

Různé

- Kompletní čištění rámu podvozku a podpůrného rámu
- Kontrola elektrických a elektronických modulů obvodu.
- Monitorování a přezkoušení prvků nouzového ovládání.
- Zkoušky provozu při ručním ovládání.
- Ověření funkce kompletního žebříku
- Kontrola všech bezpečnostních prvků (kabina, koncové spínače atd.)
- Celkové pískování a lakování spodku vozidla, a stabilizátorů a kompletní označení dle nových norem (červená NF'X 08008)
- Systém detekce vysokého napětí, varování obsluhy do vzdálenosti 40m od zdroje. Varovný systém přiblížení koše od 2 m vzdálenosti
- Modifikace struktury plošiny, aby udržely 150 kg osobu na nosítkách
- Instalace dvou vysokovýkonných LED reflektorů na boční strany koše
- Vystavení závěrečné zprávy

Servis výškové techniky Camiva po desetiletém provozu

Polho - 473 828 529 573, RZ: BTB 3023

Činnost	Ano (1)/Ne (0)	Cena celkem s DPH
Vyjmutí 4 stabilizačních podpěr. Kontrola nastavení a geometrie. Výměna os, otočných čepů a bezpečnostních kolíků.	1	37 661,00 Kč
Výměna vodítek a nastavení mezních poloh	1	15 428,00 Kč
Demontáž 4 zámků pro zajištění podpěr v přepravní poloze. Výměna os a pružin	1	39 476,00 Kč
Výměna 4 svazků elektrických kabelů a vodítek uvnitř podpěr.	1	34 939,00 Kč
Výměna plastových podpěr zabraňujícího ohybu na 4 písnicích výsouvání podpěr (zabraňuje předčasnému opotřebení malého řetězu).	1	11 616,00 Kč
Výměna 16 senzorů měření délky výsuvu, 2 senzorů aretace a 4 indukčních senzorů ustavení podpěr.	1	66 716,00 Kč
Výměna lan aretace zadní osy povozku.	1	7 431,00 Kč
Výměna všech O-kroužků, těsnění a manžet válců:		
4 válce vysunutí podpěr	1	37 359,00 Kč
4 válce ustavení podpěr	1	37 359,00 Kč
2 válce aretace zadní nápravy	1	19 889,00 Kč
Výměna všech hydraulických hadic ve spodní části (24).	1	46 199,00 Kč
Zesílení podpěr nádrže oleje, lakování částí	1	36 437,00 Kč
Úplné vypuštění oleje (200L) vyčištění nádrže a výměna filtru.	1	21 042,00 Kč
Kontrola a nastavení všech hydraulických tlaků.	1	2 420,00 Kč
Výměna tlačítek a světel ve 2 skříňkách ovládání stabilizačních podpěr	1	24 790,00 Kč
Vyčištění, odmaštění a promazání všech os a mobilních částí	1	12 100,00 Kč
Točna		
Sejmutí a zpětná montáž navijáku, výměna oleje, výměna O-kroužků a speciálních přípojek. Kontrola brzdy, těsnění a výměna opotřebovaných součástí.	1	123 723,00 Kč
Demontáž reduktoru otáčení, výměna oleje, opotřebovaných dílů, O-kroužků, speciálních přípojek, seřízení.	1	11 495,00 Kč
Kontrola stranového vyrovnání věnce otoče a kladek.	1	2 420,00 Kč
Kontrola zdvihacích a vyrovnávacích válců.	1	1 210,00 Kč
Výměna všech hadic na točně (20).	1	48 400,00 Kč
Kontrola zátěžových senzorů a jejich nastavení.	1	4 991,00 Kč

Výměna a nastavení 2 váhových senzorů (systém kontroly zatížení).	1	14 142,00 Kč
Kontrola ovládání všech hydraulických komponentů.	1	9 680,00 Kč
Kontrola všech funkcí.	1	9 983,00 Kč
Kontroly hlavního ovládacího panelu.	1	4 991,00 Kč
Ovládání a nastavení intercomu.	1	2 496,00 Kč
Výměna bezpečnostního pedálu.	1	4 472,00 Kč
Výměna O-kroužků těsnění a manžet (renovace)		
2 zvedací válce	1	30 553,00 Kč
2 vyrovnávací válce	1	21 478,00 Kč
Výměna všech mechanických a indukčních senzorů	1	33 874,00 Kč
Výměna všech světel, tlačítek a vypínačů, (NO/NC elektrických kontaktů), včetně nouzové zastavení. Použití LED technologie tam, kde je to možné.	1	53 240,00 Kč
Vyčištění, odmaštění a promazání všech os a mobilních částí	1	9 680,00 Kč
Nastavení rychlosti a zrychlení všech pohybů.	1	7 487,00 Kč
Výměna vyvyžovacího systému ozubeného věnce, výměna všech šroubů a matic, lakování částí	1	220 613,00 Kč
Nastavení indexů otáčení a přepravní polohy	1	2 496,00 Kč
<u>Žebříková sada</u>		
Vyčištění, odmaštění, kontrola svárů a geometrie žebříkové sady, kontrola vnější a vnitřní koroze.	1	7 260,00 Kč
Výměna všech plastových rolen, ložisek a kluzáků (horních i postranních).	1	51 002,00 Kč
Výměna všech kabelů a kladek:		
Výměna 4 vysouvacích a zasouvacích lan průměr 12	1	21 773,00 Kč
Výměna 8 vysouvacích a zasouvacích lan průměr 8	1	16 621,00 Kč
8 hliníkových kladek + os	1	41 261,00 Kč
8 plastových kladek + os	1	18 440,00 Kč
Výměna bezpečnostních senzorů	1	7 487,00 Kč
Výměna elektrického a BUSCAN kabelu:		
Elektrický kabel BUSCAN + 128- kolíčků	1	143 282,00 Kč
Kontrola všech elektrických přípojek, zástrček a senzorů (oxidace, těsnění, zámky a fixace).	1	17 469,00 Kč
Kompletní mytí a promazání sady.	1	9 680,00 Kč
Nastavení předpětí lan a nastavení kluzáků	1	4 840,00 Kč
<u>Koš</u>		
Výměna 2 bezpečnostních indukčních senzorů pro zavěšení a uzamknutí koše.	1	8 485,00 Kč
Výměna všech světel, tlačítek a spínačů (včetně NO / NC) a nouzového zastavení (Nová řada Schneider). Použití LED technologie tam, kde je to možné.	1	53 240,00 Kč
Výměna všech hydraulických hadic.	1	8 470,00 Kč
Výměna oleje v elektrickém čerpadle, výměna filtru a těsnění. Seřízení tlaku.	1	5 709,00 Kč
Výměna bezpečnostních spínačů a indukčních senzorů.	1	7 487,00 Kč

Kontrola upevňovacího a uzamykacího systému.	1	1 210,00 Kč
Kontrola hydraulických válců.	1	1 210,00 Kč
Čištění a promazání.	1	4 840,00 Kč
Výměna LCD displeje v koši	1	60 048,00 Kč
Výměna pryžového čidla čelního nárazu koše	1	26 886,00 Kč
Různé		
Kompletní čištění rámu podvozku a podpůrného rámu	1	- Kč
Kontrola elektrických a elektronických modulů obvodu.	1	17 469,00 Kč
Monitorování a přezkoušení prvků nouzového ovládání.	1	9 983,00 Kč
Zkoušky provozu při ručním ovládání.	1	9 983,00 Kč
Testy a ovládací prvky:		
Ověření funkce kompletního žebříku	1	9 983,00 Kč
Kontrola všech bezpečnostních prvků (kabina, koncové spínače atd.)	1	19 965,00 Kč
Vystavení závěrečné zprávy	1	- Kč
Další		
Celkové pískování a lakování spodku vozidla, a stabilizátorů a kompletní označení dle nových norem (červená NFX 08008)	1	103 153,00 Kč
System detekce vysokého napětí, varování obsluhy do vzdálenosti 40m od zdroje. Varovný systém přiblížení koše od 2 m vzdálenosti	1	259 545,00 Kč
Modifikace struktury plošiny, aby udržely 150 kg osobu na nosítkách (90 kg Maxi původní) + poskytnutí zvýšené nosítek nosné	1	192 995,00 Kč
Instalace dvou vysokovýkonných LED reflektorů na boční strany koše	1	20 165,00 Kč
Celkem cena (s DPH) 3T5 3923		2 228 227,00 Kč

Servis výškové techniky Camiva po desetiletém provozu

Polio - 3/5 828 529 5/8, RZ : 315 3238

Činnost	Ano (1)/Ne (0)	Cena celkem s DPH
Vyjmutí 4 stabilizačních podpěr. Kontrola nastavení a geometrie. Výměna os, otočných čepů a bezpečnostních kolíků.	1	37 661,00 Kč
Výměna vodítek a nastavení mezních poloh	1	15 428,00 Kč
Demontáž 4 zámků pro zajištění podpěr v přepravní poloze. Výměna os a pružin	1	39 476,00 Kč
Výměna 4 svazků elektrických kabelů a vodítek uvnitř podpěr.	1	34 939,00 Kč
Výměna plastových podpěr zabraňujícího ohybu na 4 písnicích výsouvání podpěr (zabraňuje předčasnému opotřebení malého řetězu).	1	11 616,00 Kč
Výměna 16 senzorů měření délky výsuvu, 2 senzorů aretace a 4 indukčních senzorů ustavení podpěr.	1	66 716,00 Kč
Výměna lan aretace zadní osy povozku.	1	7 431,00 Kč
Výměna všech O-kroužků, těsnění a manžet válců:		
4 válce vysunutí podpěr	1	37 359,00 Kč
4 válce ustavení podpěr	1	37 359,00 Kč
2 válce aretace zadní nápravy	1	19 889,00 Kč
Výměna všech hydraulických hadic ve spodní části (24).	1	46 199,00 Kč
Zesílení podpěr nádrže oleje, lakování částí	1	36 437,00 Kč
Úplné vypuštění oleje (200L) vyčištění nádrže a výměna filtru.	1	21 042,00 Kč
Kontrola a nastavení všech hydraulických tlaků.	1	2 420,00 Kč
Výměna tlačítek a světel ve 2 skříňkách ovládání stabilizačních podpěr	1	24 790,00 Kč
Vyčištění, odmaštění a promazání všech os a mobilních částí	1	12 100,00 Kč
Točna		
Sejmutí a zpětná montáž navijáku, výměna oleje, výměna O-kroužků a speciálních přípojek. Kontrola brzdy, těsnění a výměna opotřebovaných součástek.	1	123 723,00 Kč
Demontáž reduktoru otáčení, výměna oleje, opotřebovaných dílů, O-kroužků, speciálních přípojek, seřízení.	1	11 495,00 Kč
Kontrola stranového vyrovnání věnce otoče a kladek.	1	2 420,00 Kč
Kontrola zdvihacích a vyrovnávacích válců.	1	1 210,00 Kč
Výměna všech hadic na točně (20).	1	48 400,00 Kč
Kontrola zátěžových senzorů a jejich nastavení.	1	4 991,00 Kč

Výměna a nastavení 2 váhových senzorů (systém kontroly zatížení).	1	14 142,00 Kč
Kontrola ovládání všech hydraulických komponentů.	1	9 680,00 Kč
Kontrola všech funkcí.	1	9 983,00 Kč
Kontroly hlavního ovládacího panelu.	1	4 991,00 Kč
Ovládání a nastavení intercomu.	1	2 496,00 Kč
Výměna bezpečnostního pedálu.	1	4 472,00 Kč
Výměna O-kroužků těsnění a manžet (renovace)		
2 zvedací válce	1	30 553,00 Kč
2 vyrovnávací válce	1	21 478,00 Kč
Výměna všech mechanických a indukčních senzorů	1	33 874,00 Kč
Výměna všech světel, tlačítek a vypínačů, (NO/NC elektrických kontaktů), včetně nouzové zastavení. Použití LED technologie tam, kde je to možné.	1	53 240,00 Kč
Vyčištění, odmaštění a promazání všech os a mobilních částí	1	9 680,00 Kč
Nastavení rychlosti a zrychlení všech pohybů.	1	7 487,00 Kč
Výměna vyvyžovacího systému ozubeného věnce, výměna všech šroubů a matic, lakování částí	1	220 613,00 Kč
Nastavení indexů otáčení a přepravní polohy	1	2 496,00 Kč
<u>Žebříková sada</u>		
Vyčištění, odmaštění, kontrola svárů a geometrie žebříkové sady, kontrola vnější a vnitřní koroze.	1	7 260,00 Kč
Výměna všech plastových rolen, ložisek a kluzáků (horních i postranních).	1	51 002,00 Kč
Výměna všech kabelů a kladek:		
Výměna 4 vysouvacích a zasouvacích lan průměr 12	1	21 773,00 Kč
Výměna 8 vysouvacích a zasouvacích lan průměr 8	1	16 621,00 Kč
8 hliníkových kladek + os	1	41 261,00 Kč
8 plastových kladek + os	1	18 440,00 Kč
Výměna bezpečnostních senzorů	1	7 487,00 Kč
Výměna elektrického a BUSCAN kabelu:		
Elektrický kabel BUSCAN + 128- kolíčků	1	143 282,00 Kč
Kontrola všech elektrických přípojek, zástrček a senzorů (oxidace, těsnění, zámky a fixace).	1	17 469,00 Kč
Kompletní mytí a promazání sady.	1	9 680,00 Kč
Nastavení předpětí lan a nastavení kluzáků	1	4 840,00 Kč
<u>Koš</u>		
Výměna 2 bezpečnostních indukčních senzorů pro zavěšení a uzamknutí koše.	1	8 485,00 Kč
Výměna všech světel, tlačítek a spínačů (včetně NO / NC) a nouzového zastavení (Nová řada Schneider). Použití LED technologie tam, kde je to možné.	1	53 240,00 Kč
Výměna všech hydraulických hadic.	1	8 470,00 Kč
Výměna oleje v elektrickém čerpadle, výměna filtru a těsnění. Seřízení tlaku.	1	5 709,00 Kč
Výměna bezpečnostních spínačů a indukčních senzorů.	1	7 487,00 Kč

Kontrola upevňovacího a uzamykacího systému.	1	1 210,00 Kč
Kontrola hydraulických válců.	1	1 210,00 Kč
Čištění a promazání.	1	4 840,00 Kč
Různé		
Kompletní čištění rámu podvozku a podpůrného rámu	1	- Kč
Kontrola elektrických a elektronických modulů obvodu.	1	17 469,00 Kč
Monitorování a přezkoušení prvků nouzového ovládání.	1	9 983,00 Kč
Zkoušky provozu při ručním ovládání.	1	9 983,00 Kč
Testy a ovládací prvky:		
Ověření funkce kompletního žebříku	1	9 983,00 Kč
Kontrola všech bezpečnostních prvků (kabina, koncové spínače atd.)	1	19 965,00 Kč
Vystavení závěrečné zprávy	1	- Kč
Další		
Celkové pískování a lakování spodku vozidla, a stabilizátorů a kompletní označení dle nových norem (červená NFX 08008)	1	103 153,00 Kč
System detekce vysokého napětí, varování obsluhy do vzdálenosti 40m od zdroje. Varovný systém přiblížení koše od 2 m vzdálenosti	1	259 545,00 Kč
Modifikace struktury plošiny, aby udržely 150 kg osobu na nosítkách (90 kg Maxi původní) + poskytnutí zvýšené nosítek nosné	1	192 995,00 Kč
Instalace dvou vysokovýkonných LED reflektorů na boční strany koše	1	20 165,00 Kč
Celkem 3T5 3238		2 141 293,00 Kč