

Hasičský záchranný sbor Moravskoslezského kraje				
EVIDENCE SMLUV				
HMSK	SML	334 poř. číslo	2026 rok	dobu plnění
Ev. číslo v SSD				

SMLOUVA O DÍLO

I. Smluvní strany

Česká republika - Hasičský záchranný sbor Moravskoslezského kraje

Sídlo: Výškovická 40, 700 30 Ostrava-Zábřeh

Zastoupený: brig. gen. Ing. Radimem Kuchařem,

ředitelem HZS Moravskoslezského kraje

IČO: 70884561, DIČ: CZ70884561 (není plátcem DPH)

Bankovní spojení: ČNB Ostrava, číslo účtu: 1933881/0710

(dále jen „objednatel“)

a

OSTRAVSKÉ STAVBY a. s.

Sídlo: Karolíny Světlé 958/11, 702 00 Ostrava-Přívoz

IČO: 64610225

DIČ: CZ64610225

Zastoupena [obrazek] předsedou představenstva

Bankovní spojení: CSOB a. s., pobočka Ostrava, č. účtu: 107069710/0300

zapsána v obchodním rejstříku vedeném Krajským soudem v Ostravě, odd. B, vl. 1202

(dále jen „zhotovitel“)

II. Základní ustanovení

1. Smluvní strany uzavírají tuto smlouvu v souladu s ustanoveními § 2586 a násl. zákona č. 89/2012 Sb., občanský zákoník, ve znění pozdějších předpisů (dále jen „OZ“), a dohodly se, že tento závazkový vztah, rozsah a obsah vzájemných práv a povinností z této smlouvy vyplývajících se bude řídit příslušnými ustanoveními citovaného zákoníku, nestanoví-li tato smlouva jinak.
2. Smluvní strany prohlašují, že údaje uvedené v čl. I této smlouvy a taktéž oprávnění k podnikání jsou v souladu s právní skutečností v době uzavření smlouvy. Smluvní strany se zavazují, že změny dotčených údajů oznámí bez prodlení druhé smluvní straně.
3. Smluvní strany prohlašují, že si před uzavřením smlouvy vzájemně sdělily veškeré jim známé skutkové a právní okolnosti, které by mohly být významné ve vztahu k uzavření této smlouvy nebo k plnění z této smlouvy vyplývajícím.
4. Smluvní strany prohlašují, že osoby podepisující tuto smlouvu jsou k tomuto jednání oprávněny.
5. Zhotovitel prohlašuje, že je odborně způsobilý k zajištění předmětu plnění podle této smlouvy.

III. Předmět smlouvy

1. Zhotovitel se touto smlouvou zavazuje provést pro objednatel na svůj náklad a nebezpečí, řádně, včas a ve sjednané kvalitě dílo specifikované v odst. 2 tohoto článku. Objednatel se touto smlouvou zavazuje řádně a včas provedené dílo převzít a zaplatit zhotoviteli sjednanou cenu.
2. Specifikace díla: rekonstrukce části areálové kanalizace Hasičské stanice Rýmařov dle soupisu prací uvedeného v příloze č. 1 této smlouvy (dále jen „dílo“).
3. Dílo bude provedeno v souladu s projektovou dokumentací s názvem „HS Rýmařov – rozšíření zázemí vč. rekonstrukce venkovních ploch. První realizační etapa - OLK“,

zpracovanou Ing. Tomášem Kubiczkem, IČO: 71881328, která byla zhotoviteli poskytnuta před uzavřením smlouvy v rámci zadávacího řízení.

4. Inženýrsko-investorská činnost, výkon technického dozoru stavebníka, funkce koordinátora bezpečnosti a ochrany zdraví při práci na staveništi a dozor projektanta při realizaci stavby budou prováděny na základě samostatné smlouvy subjektem, popř. subjekty určenými objednatelem. Konkrétní osoby budou objednatelem uvedeny v zápisu o předání a převzetí staveniště.
5. Smluvní strany prohlašují, že předmět smlouvy není plněním nemožným a že tuto smlouvu uzavřely po pečlivém zvážení všech možných důsledků.
6. Podkladem pro uzavření této smlouvy je nabídka zhotovitele ze dne 15.06.2026, která byla na základě zadávacího řízení č. 111/2026/VZMR vybrána jako nejvýhodnější.
7. Kontaktními osobami pro vzájemnou komunikaci smluvních stran týkající se plnění této smlouvy jsou:
 - za objednatele
 - za zhotovitele

Jakékoli změny kontaktních osob je smluvní strana povinna prostřednictvím svého oprávněného zástupce oznámit kontaktní osobě druhé smluvní strany předem a nelze-li předem, bez zbytečného odkladu po uskutečnění změny.

IV. Místo plnění

Místem plnění podle této smlouvy je: Hasičská stanice Rýmařov, Revoluční 23, 795 01 Rýmařov.

V. Čas plnění

1. Staveniště bude předáno do 10 pracovních dnů od nabytí účinnosti této smlouvy. O předání a převzetí staveniště bude pořízen zápis.
2. Stavební práce budou zahájeny ihned po předání staveniště zhotoviteli.
3. Stavební práce budou dokončeny a dílo bude předáno objednateli **do 6. 11. 2026**.
4. Zabezpečení zařízení staveniště bude probíhat na náklady zhotovitele, přičemž umístění objektů zařízení staveniště musí být předem odsouhlaseno objednatelem.
5. Staveniště bude vyklizeno a zařízení staveniště bude odstraněno do 5 pracovních dnů od předání a převzetí díla. Při nedodržení tohoto termínu je zhotovitel povinen uhradit objednateli veškeré náklady a škody, které mu tím vznikly.
6. V případě omezení postupu prací vlivem nepříznivých klimatických podmínek, kterými jsou zejména teploty anebo srážky znemožňující provádění konkrétního technologického kroku, či opatřeními veřejné moci z důvodu epidemie, válečného konfliktu s prokazatelným vlivem na oběh zboží nebo pracovních sil v rámci evropské unie nebo vyhlášením některého z krizových stavů dle zákona č. 240/2000 Sb., o krizovém řízení a o změně některých zákonů (krizový zákon), ve znění pozdějších předpisů, na území kraje nebo jeho části totožné s místem plnění dle článku IV. této smlouvy, které prokazatelně brání provádění díla, si objednatel vyhrazuje právo po projednání se zhotovitelem přerušit provádění stavebních prací podle této smlouvy, a to nejvýše po dobu trvání tohoto omezení, a o tuto dobu prodloužit dobu realizace díla sjednanou v odst. 3 tohoto článku. Případné omezení postupu prací bude posuzováno ve vztahu k možnosti provádění díla podle předepsaných technologických postupů. Datum počátku i konce přerušování práce bude zapsáno do stavebního deníku, přičemž oba tyto zápisy ve stavebním deníku musí být odsouhlaseny a podepsány osobou

oprávněnou jednat za objednatele ve věcech realizace stavby a osobou oprávněnou jednat za zhotovitele ve věcech technických a realizace stavby. Přerušeni plnění a prodloužení doby realizace díla sjednané výše uvedeným způsobem nemusí být upraveno dodatkem ke smlouvě. Přerušeni plnění podle tohoto ustanovení není dotčena povinnost zhotovitele zajistit hlídání staveniště.

VI. Cena díla

1. Cena za provedené dílo podle soupisu prací je stanovena dohodou smluvních stran a činí:

Cena bez DPH	424 032,96 Kč
DPH 21 %	89 046,92 Kč
Cena včetně DPH	513 079,88 Kč

2. Podrobná kalkulace celkové ceny díla (soupis prací) tvoří přílohu č. I této smlouvy.
3. Sjednaná cena díla je cena konečná a obsahuje i případně zvýšené náklady spojené s vývojem cen vstupních nákladů, a to až do doby ukončení díla. Součástí ceny díla jsou veškeré práce a dodávky, poplatky a jiné náklady nezbytné pro řádné a úplné zhotovení díla.
4. Cena díla bez DPH uvedená v odst. 1 tohoto článku je cenou nejvýše přípustnou a nelze ji překročit. Cenu díla je možné měnit pouze:
 - a) nebude-li některá část díla v důsledku sjednaných méněprací provedena. V tom případě bude cena díla snížena, a to odečtením veškerých nákladů na provedení těch částí díla, které v rámci méněprací nebudou provedeny. Náklady na méněpráce budou odečteny ve výši součtu veškerých odpovídajících položek a nákladů neprovedených dle položkového rozpočtu, který je součástí nabídky zhotovitele podané na předmět plnění v rámci zadávacího řízení příslušné veřejné zakázky (dále jen „položkový rozpočet“);
 - b) přičtením veškerých nákladů na provedení těch částí díla, které budou po oboustranném projednání a odsouhlasení formou víceprací provedeny nad rámec množství nebo kvality uvedené v projektové dokumentaci nebo položkovém rozpočtu. Náklady na vícepráce budou vypočteny podle odpovídajících jednotkových cen položek a nákladů dle položkového rozpočtu nebo dle RTS aktuálního v době uzavření této smlouvy ve výši max. 100 % těchto sborníkových cen, podle toho, která z těchto částek bude nižší;
 - c) v případě změny sazby DPH v důsledku změny právních předpisů. Dojde-li ke změně zákonné sazby DPH, je zhotovitel k ceně díla bez DPH povinen účtovat DPH v souladu s platnými právními předpisy. O změně ceny díla v důsledku změny sazby DPH není nutné uzavírat dodatek k této smlouvě. Je-li zhotovitel plátcem DPH, odpovídá za to, že sazba DPH bude stanovena v souladu s platnými právními předpisy.
5. Rozsah případných méněprací nebo víceprací a cena za jejich realizaci, jakož i jakékoliv změny ceny sjednané v odst. 1 tohoto článku s výjimkou uvedenou v odst. 4 písm. c) tohoto článku budou vždy předem sjednány dodatkem k této smlouvě.

VII. Platební podmínky

1. Zálohy nejsou sjednány.
2. Podkladem pro úhradu ceny dodaného díla je faktura, která bude mít náležitosti daňového dokladu dle § 29 zákona č. 235/2004 Sb., o dani z přidané hodnoty, ve znění pozdějších předpisů, a náležitosti stanovené obecně závaznými právními předpisy (dále

také „faktura“). Objednatel tímto souhlasí s použitím daňového dokladu v elektronické podobě.

3. Faktura musí kromě zákonem stanovených náležitostí obsahovat také:
 - a) označení smlouvy a datum jejího uzavření;
 - b) označení banky a čísla účtu, na který musí být zapláceno;
 - c) kontaktní údaje zhotovitele pro záležitosti fakturace;
 - d) součástí faktury musí být předávací protokol nebo jiný obdobný doklad včetně soupisu provedených prací, podepsaný zástupci obou smluvních stran, potvrzující, že dílo bylo řádně provedeno.
4. Faktura bude zhotovitelem vystavena po řádném provedení a předání díla a jeho převzetí objednatelem. Lhůta splatnosti faktury činí 30 kalendářních dnů od doručení objednateli. Stejná lhůta splatnosti platí pro smluvní strany i při úhradě jiných plateb (např. úroků z prodlení, smluvních pokut, náhrady škody aj.).
5. Faktura v listinné podobě musí být doručena na adresu objednatele na ul. Výškovická 40, 700 30 Ostrava-Zábřeh, a faktura v elektronické podobě musí být doručena na e-mailovou adresu zhotovitel@stavbyvedouci.cz. Zhotovitel je přitom povinen zvolit pouze jednu z uvedených forem faktury včetně příslušného způsobu jejího doručení.
6. Nebude-li faktura obsahovat některou povinnou nebo dohodnutou náležitost nebo bude chybně vyúčtována cena, DPH, nebo budou-li vyúčtovány práce, které zhotovitel neprovedl, je objednatel oprávněn bez zaplacení fakturu před uplynutím lhůty splatnosti vrátit druhé smluvní straně k provedení opravy. Ve vrácené faktuře vyznačí důvod vrácení. Zhotovitel provede opravu vystavením nové faktury. Od doby odeslání vadné faktury přestává běžet původní lhůta splatnosti. Celá lhůta splatnosti běží opět ode dne doručení nově vyhotovené faktury objednateli.
7. Smluvní strany se dohodly, že platba bude provedena vždy na účet uvedený ve faktuře bez ohledu na číslo účtu uvedené v článku I. této smlouvy.
8. Povinnost zaplatit je splněna dnem odepsání příslušné částky z účtu objednatele.
9. Pokud objednatel uplatní nárok na odstranění vady díla ve lhůtě splatnosti faktury, není objednatel povinen až do odstranění vady díla uhradit cenu díla. Okamžikem odstranění vady díla začne běžet nová lhůta splatnosti faktury.

VIII. Provádění díla

1. Zhotovitel se zavazuje provést dílo svým jménem a na vlastní odpovědnost. V případě, že provedením díla nebo jeho části pověří jinou osobu, má zhotovitel odpovědnost, jako by dílo provedl sám.
2. Zhotovitel se zavazuje zajistit odborné vedení stavby stavbyvedoucím, a to po celou dobu realizace stavby. Změnu stavbyvedoucího lze provést pouze s písemným souhlasem objednatele (např. formou zápisu ve stavebním deníku).
3. Zhotovitel je povinen realizovat práce vyžadující zvláštní způsobilost nebo povolení podle příslušných předpisů osobami, které tuto podmínku splňují.
4. Zhotovitel je povinen řídit se při provádění díla platnými normami, předpisy a technologickými postupy.
5. Zhotovitel zajistí odborné vedení stavby, její provádění kvalifikovanými pracovníky a koordinaci všech prací v rozsahu předmětu smlouvy.
6. Zhotovitel je při zhotovení díla povinen postupovat s odbornou péčí, podle svých nejlepších znalostí a schopností, přičemž při své činnosti je povinen chránit zájmy a dobré jméno objednatele a postupovat v souladu s jeho pokyny.
7. V případě nevhodných pokynů objednatele nebo v případě nevhodné povahy věci, kterou objednatel k provedení díla zhotoviteli předal, je zhotovitel povinen na nevhodnost těchto pokynů nebo věcí objednatele písemně upozornit. Neupozorní-li

zhotovitel tímto způsobem objednatele, odpovídá zhotovitel za vady díla tímto způsobené a za škodu, které v důsledku nevhodných pokynů objednatele nebo věci objednateli a/nebo zhotoviteli a/nebo třetím osobám vznikly. Pokud objednatel i přes upozornění trvá na provedení díla podle zřejmě nevhodného pokynu nebo s použitím zřejmě nevhodné věci, může zhotovitel od smlouvy odstoupit.

8. Zhotovitel prokazatelně vyzve objednatele nejméně 3 pracovní dny předem k prověření kvality prací, jež budou dalším postupem při provádění díla zakryty nebo se stanou nepřístupnými. V případě, že se na tuto výzvu objednatel do 3 pracovních dnů od oznámení nedostaví, může zhotovitel pokračovat v provádění prací, ale před zakrytím zajistí dostatečnou fotodokumentaci prací, kterou na vyžádání objednateli poskytne. Náklady na případné odkrytí prací nese objednatel. V případě, že se po odkrytí zjistí, že práce nebyly provedeny v souladu se schválenou projektovou dokumentací nebo s technickými pokyny výrobce či objednatele, ponese náklady na odkrytí prací i na odstranění vad zhotovitel.
9. Bude-li při kontrole zjištěno, že provedené práce neodpovídají parametrům daným technickou specifikací nebo projektovou dokumentací, provede zhotovitel opravy na své vlastní náklady.
10. Objednatel si vyhrazuje právo provádět průběžnou kontrolu kvality díla a dodaných materiálů pro stavbu a přizvat si podle potřeby nezávislý kontrolní orgán. Pravidelné kontrolní dny budou probíhat minimálně jednou týdně.
11. Objednatel určí zhotoviteli napojovací body (voda, elektrická energie).
12. Zhotovitel se zavazuje počínat si tak, aby v souvislosti s realizací díla nebyla způsobena škoda objednateli či třetím osobám. Zhotovitel je povinen učinit veškerá opatření potřebná k odvrácení škody nebo jejímu zmírnění. Zhotovitel je povinen nahradit objednateli škodu, která vznikla při realizaci díla v souvislosti nebo jako důsledek porušení povinnosti zhotovitele nebo vadným plněním, a to v plné výši. Zhotovitel je rovněž povinen objednateli nahradit náklady, které objednateli vzniknou při uplatňování práv na náhradu škody.
13. Zhotovitel je povinen na vlastní náklady sjednat pojištění odpovědnosti za škody způsobené vlastní činností, a to s limitem pojistného plnění min. ve výši 1 000 000 Kč, a je povinen toto pojištění udržovat v platnosti po celou dobu realizace díla a po dobu trvání záruční doby. Pojištění musí obsahovat krytí škod způsobených na majetku, zdraví třetích osob včetně krytí odpovědnosti za finanční škody. Zhotovitel je povinen předložit na žádost objednatele originál nebo ověřenou kopii dokladu vystaveného pojišťovnou v průběhu realizace plnění a po dobu trvání záruční doby.
14. Zhotovitel odpovídá za bezpečnost a ochranu zdraví všech osob v prostoru staveniště, dodržování bezpečnostních, hygienických a požárních předpisů a za bezpečnost v prostoru staveniště. Při předání staveniště bude sepsán zápis ve věci projednání podmínek bezpečnosti a ochrany zdraví při práci.
15. Zhotovitel se zavazuje udržovat na převzatém staveništi pořádek a čistotu a na svůj náklad odstranit odpad vzniklý činností zhotovitele a zajistit jeho ekologickou likvidaci. Zhotovitel se zavazuje dodržovat právní předpisy v oblasti ochrany životního prostředí včetně odpovědného nakládání s odpady vzniklými při plnění předmětu smlouvy. Zhotovitel odpovídá za dodržování těchto pravidel také u svých poddodavatelů a je povinen jejich dodržování poddodavateli zajistit (např. nastavením vzájemných smluvních podmínek). V případě nedodržení těchto podmínek je zhotovitel povinen zajistit nápravu bezodkladně poté, co se o tom dozví.
16. V souladu se zákonem č. 309/2006 Sb., kterým se upravují další požadavky bezpečnosti a ochrany zdraví při práci v pracovněprávních vztazích a o zajištění bezpečnosti a ochrany zdraví při činnosti nebo poskytování služeb mimo pracovněprávní vztahy

(zákon o zajištění dalších podmínek bezpečnosti a ochrany zdraví při práci), ve znění pozdějších předpisů (dále jen „zákon č. 309/2006 Sb.“) se zhotovitel zavazuje k součinnosti s bezpečnostním technikem objednatele.

17. Zhotovitel je povinen zavázat k součinnosti s koordinátorem BOZP objednatele všechny své poddodavatele a osoby, které budou provádět činnosti na staveništi.
18. Zhotovitel je povinen umožnit všem osobám vykonávající kontrolní činnost dle čl. IX. této smlouvy vstup na stavbu a stavenišť a zajistit jim v rámci zařízení stavenišť podmínky pro výkon jejich činnosti, a to v přiměřeném rozsahu.
19. Osoba vykonávající technický dozor stavebníka je kromě kontroly provádění díla oprávněna kontrolovat dokumentaci k realizaci stavby vypracovanou zhotovitelem, kontrolovat deníky podle čl. X. této smlouvy, kontrolovat rozpočty a faktury, kontrolovat nakládání s odpady, kontrolovat bezpečnost a ochranu zdraví při práci na staveništi a provádět další úkony vyplývající z příslušné smlouvy na zajištění výkonu inženýrské a investorské činnosti a výkonu koordinace bezpečnosti a ochrany zdraví při práci na staveništi při realizaci stavby.
20. Zhotovitel je povinen do 7 dnů od převzetí staveniště objednatelí a osobě technického dozoru stavebníka písemně sdělit veškeré údaje, které jsou předmětem oznámení o zahájení prací minimálně v rozsahu uvedeném v příloze č. 4 k nařízení vlády č. 591/2006 Sb., o bližších minimálních požadavcích na bezpečnost a ochranu zdraví při práci na staveništích, ve znění pozdějších předpisů (dále jen „nařízení vlády č. 591/2006 Sb.“).
21. Zhotovitel ani osoba s ním propojená nesmí za objednatele vykonávat inženýrsko-investorskou činnost na stavbě (technický dozor stavebníka).
22. Zhotovitel je povinen zajistit, aby pracovníci, kteří se podílejí na realizaci díla, respektovali provozní podmínky v místě plnění a pokyny příslušníků objednatele při případném vyhlášení výjezdu jednotek požární ochrany k zásahu.
23. Zhotovitel jako odborně způsobilá osoba je povinen zkontrolovat technickou část předané dokumentace nejpozději před zahájením prací na příslušné části díla a upozornit objednatele bez zbytečného odkladu na zjištěné zjevné vady a nedostatky. Touto kontrolou není dotčena odpovědnost objednatele za správnost předané dokumentace. Případný soupis zjištěných vad a nedostatků předané dokumentace včetně návrhů na jejich odstranění a s dopadem na předmět a cenu díla zhotovitel předá bez zbytečného odkladu objednateli.
24. Zhotovitel je při provádění díla povinen respektovat provozní podmínky objednatele v areálu hasičské stanice.

IX. Kontrola prováděných prací, organizace kontrolních dnů

1. Kontrola prováděných prací bude realizována v průběhu realizace díla a v rámci kontrolních dnů. Pravidelné kontrolní dny se budou konat podle potřeby, zpravidla jednou týdně.
2. Kontrola prováděných prací bude realizována:
 - objednatelem a jím pověřenými osobami,
 - osobou vykonávající technický dozor stavebníka,
 - koordinátorem BOZP,
 - osobou vykonávající dozor projektanta,
 - orgány státní správy oprávněnými ke kontrole podle zvláštních předpisů.
3. Zhotovitel je povinen umožnit osobám uvedeným v odst. 2 tohoto článku provedení kontroly realizovaných prací.
4. Termíny konání kontrolních dnů budou stanoveny v zápisu o předání staveniště; v případě potřeby se budou kontrolní dny konat také mimo předem stanovený termín,

a to buď na základě výzvy osoby vykonávající technický dozor stavebníka, nebo na základě dohody zástupců smluvních stran uvedené v zápisu z kontrolního dne.

5. Kontrolní dny budou řízeny osobou vykonávající technický dozor stavebníka.
6. Z kontrolních dnů budou osobou vykonávající technický dozor stavebníka pořizovány zápisy, které budou zhotoviteli předávány v elektronické podobě prostřednictvím e-mailu na adresu: [REDACTED]

X. Stavební deník

1. Zhotovitel povede ode dne převzetí staveniště stavební deník, do něhož bude zaznamenávat všechny skutečnosti rozhodné pro plnění smlouvy, zejména údaje o časovém postupu prací a jejich jakosti, důvody odchylek prováděných prací od projektové dokumentace, o provedených zkouškách a další údaje potřebné pro posouzení prací orgány státní správy a objednatelem. Objednatel a jím pověřené osoby jsou oprávněny stavební deník kontrolovat a k zápisům připojovat svá stanoviska. Povinnost vést stavební deník končí dnem převzetí díla bez vad a nedodělků objednatelem.
2. Zhotovitel i objednatel jsou povinni sledovat obsah i záznamy stavebního deníku a k zápisům připojovat své stanovisko. Nepřipojí-li některá ze smluvních stran stanovisko k zápisu druhé smluvní strany do 3 pracovních dnů, má se za to, že s obsahem zápisu souhlasí.
3. Během pracovní doby musí být stavební deník na stavbě trvale přístupný. Záznamy do stavebního deníku budou prováděny čitelně a v den nebo v následující den po dni, kdy byly provedeny stavební práce nebo nastaly skutečnosti, které jsou předmětem záznamu. Záznamy v deníku nesmí být přepisovány, nečitelně škrtnuty a z deníku nesmí být vytrhovány první stránky s originálním textem. Při denních záznamech nesmí být vynechána volná místa. Každý zápis musí být podepsán stavbyvedoucím zhotovitele nebo jeho zástupcem.
4. Do deníku je oprávněna provádět záznamy také osoba vykonávající technický dozor stavebníka, AD a koordinátor bezpečnosti a ochrany zdraví při práci.
5. Zápisem do stavebního deníku nelze měnit obsah této smlouvy.
6. Zhotovitel umožní vyjmout oprávněnému zástupci objednatele prvý průpis denních záznamů ze stavebního deníku při prováděné kontrolní činnosti. Po dokončení díla bude umožněno zhotoviteli stavby vyjmout druhý průpis denních záznamů a originál stavebního deníku bude předán objednateli v rámci dokumentace k předání díla.

XI. Předání a převzetí díla

1. Zhotovitel splní svou povinnost provést dílo jeho řádným dokončením bez vad a nedodělků, předáním a převzetím díla pověřeným zástupcem objednatele. O předání a převzetí díla jsou smluvní strany povinny sepsat protokol, zápis nebo jiný obdobný doklad, v jehož závěru objednatel prohlásí, zda dílo přijímá nebo nepřijímá, a pokud ne, z jakých důvodů. Objednatel je oprávněn odmítnout převzetí díla, pokud dílo nebude zhotoveno řádně v souladu s touto smlouvou a ve sjednané kvalitě. Na následné předání díla se použijí ustanovení tohoto článku obdobně.
2. Zhotovitel je povinen vyzvat objednatele k převzetí díla zápisem do stavebního deníku alespoň 3 pracovní dny předem a současně mu v téže lhůtě předat doklady nutné pro zahájení přijímacího řízení (certifikáty materiálů, prohlášení o shodě dodaných materiálů a výrobků). Zhotovitel je povinen předat objednateli veškeré doklady v českém jazyce anebo k dokladům v cizím jazyce přiložit jejich ověřený překlad do českého jazyka. Pokud doklady zhotovitel nepředá, nebude přijímací řízení zahájeno.
3. Přijímací řízení se uskuteční v místě plnění uvedeném v této smlouvě.

4. V případě zjištění vad v přijímacím řízení bude stanovena lhůta k jejich odstranění.

XII. Vady díla a záruky

1. Dílo má vady, jestliže jeho provedení neodpovídá specifikaci nebo výsledku určenému v této smlouvě. Za vadu se přitom považuje odchylka v kvalitě, v rozsahu a parametrech díla, stanovených projektovou dokumentací, touto smlouvou a obecně závaznými technickými normami ČSN, je-li zaviněna zhotovitelem.
2. Má-li dílo vady, řídí se práva a povinnosti smluvních stran ustanoveními § 2615 a násl. OZ.
3. Smluvní strany se dohodly na záruční době **60 měsíců**.
4. Záruční doba začíná běžet dnem předání a převzetí díla objednatelem bez vad a nedodělků.
5. Vyskytne-li se v průběhu záruční doby na provedeném díle vada, oznámí objednatel tuto skutečnost zhotoviteli formou písemného oznámení o vadě zasláného na adresu zhotovitele: Průmyslová 974/2, 747 23, Poljovice / telefonicky na tel. č. [redacted] e-mailem [redacted]
6. Zhotovitel je povinen objednateli písemně potvrdit, kdy bylo právo z vadného plnění uplatněno, způsob provedení opravy a dobu trvání opravy.
7. Zhotovitel odstraní vadu do 5 dnů ode dne doručení oznámení o vadě, pokud se smluvní strany nedohodnou jinak.
8. Objednatel je povinen umožnit zhotoviteli odstranění vady.
9. Provedenou opravu vady zhotovitel objednateli předá a vyhotoví o tom písemný zápis nebo jiný obdobný doklad. Na provedenou opravu se vztahuje záruka ve stejném rozsahu jako dle odst. 3 tohoto článku. Záruční doba začíná běžet dnem předání provedené opravy vady objednateli.
10. Neodstraní-li zhotovitel vadu v dohodnutém termínu, objednatel má právo vadu odstranit sám nebo zajistit její odstranění třetí osobou s tím, že zhotovitel uhradí prokazatelné náklady spojené s odstraněním této vady.

XIII. Sankční ujednání

1. Zhotovitel je povinen zaplatit objednateli smluvní pokutu ve výši 0,2 % z celkové ceny díla vč. DPH za každý i započatý den prodlení s předáním díla bez vad a nedodělků, a to i v případě nepřevzetí díla ze strany objednatele z důvodu vad díla.
2. Nebude-li faktura uhrazena ve lhůtě splatnosti, je objednatel povinen zaplatit zhotoviteli úrok z prodlení ve výši 0,05 % z dlužné částky za každý i započatý den prodlení.
3. V případě nedodržení dohodnuté lhůty k odstranění vady, která se projevila v záruční době, je zhotovitel povinen zaplatit objednateli smluvní pokutu ve výši 1 000 Kč za každý i započatý den prodlení s odstraněním každé vady.
4. V případě porušení předpisů týkajících se bezpečnosti a ochrany zdraví při práci (zejména zákona č. 309/2006 Sb., nařízení vlády č. 591/2006 Sb., zákona č. 283/2021 Sb., stavební zákon, ve znění pozdějších předpisů, zákona č. 262/2006 Sb., zákoník práce, ve znění pozdějších předpisů), kteroukoliv z osob vyskytujících se na staveništi je zhotovitel povinen zaplatit objednateli smluvní pokutu ve výši 3 000 Kč za každý zjištěný případ.
5. V případě, že závazek provést dílo zanikne před řádným ukončením díla, nezaniká nárok na smluvní pokutu, pokud vznikl dřívějším porušením povinnosti.
6. Zánik závazku pozdním plněním neznamena zánik nároku na smluvní pokutu za prodlení s plněním.
7. Smluvní pokuty se nezapočítávají na náhradu případně vzniklé škody.
8. Smluvní pokuty je objednatel oprávněn započíst proti pohledávce zhotovitele.

9. Smluvní pokuty sjednané touto smlouvou zaplatí povinná strana nezávisle na zavinění a na tom, zda a v jaké výši vznikne druhé straně škoda, kterou lze vymáhat samostatně.

XIV. Vyšší moc

1. Pro účely této smlouvy se za okolnosti vyšší moci, které mohou mít vliv na sjednaný předmět, cenu nebo termín dokončení stavby, považují mimořádné, objektivně neodvratitelné okolnosti, znemožňující splnění povinnosti dle této smlouvy, které nastaly po uzavření této smlouvy a nemohou být zhotovitelem odvráceny jako např. živelné pohromy, stávky, válka, mobilizace, povstání nebo jiné nepředvídané a neodvratitelné události. Mezi vyšší moc se řadí i nepřízeň počasí neumožňující realizaci díla.
2. Smluvní strana, u níž dojde k okolnosti vyšší moci, a bude se chtít na vyšší moc odvolat v souvislosti s plněním této smlouvy, je povinna neprodleně písemně uvědomit druhou smluvní stranu o vzniku této události, jakož i o jejím ukončení, a to nejpozději 7 kalendářních dnů od vzniku a 7 kalendářních dnů od ukončení této události. Nedodržení této lhůty má za následek zánik práva dovolávat se okolnosti vyšší moci.
3. Povinnosti smluvních stran dané touto smlouvou o dílo se po dobu trvání okolnosti vyšší moci dočasně přerušují. Pokud se plnění této smlouvy o dílo stane nemožným vlivem zásahu vyšší moci, smluvní strany se dohodnou na odpovídající změně této smlouvy ve vztahu k předmětu, ceně a termínu dokončení stavby dodatkem k této smlouvě. Nedojde-li k dohodě, je kterákoliv smluvní strana oprávněna jednostranným písemným prohlášením doručeným druhé smluvní straně odstoupit od této smlouvy.

XV. Odstoupení od smlouvy

1. Odstoupení od smlouvy se řídí ustanovením § 2001 a násl. OZ, pokud není touto smlouvou stanoveno jinak.
2. Smluvní strany pokládají za podstatné porušení této smlouvy, které zakládá právo na odstoupení od smlouvy, zejména tyto případy:
 - a) prodlení zhotovitele s provedením díla ve sjednaném čase plnění podle čl. V. odst. 3 této smlouvy,
 - b) neprovedení díla v požadované kvalitě podle této smlouvy,
 - c) nevyřešení zjištěných vad v souladu s čl. XII. této smlouvy ve sjednané lhůtě,
 - d) nepřevzetí staveniště zhotovitelem ve lhůtě podle čl. V odst. 1 této smlouvy (s výjimkou případů, kdy převzetí staveniště brání důvody na straně objednatele),
 - e) porušení povinností zhotovitele podle čl. XVI. této smlouvy.
3. Objednatel je oprávněn odstoupit od smlouvy také v případě, že vůči majetku zhotovitele probíhá insolvenční řízení dle zákona č. 182/2006 Sb., o úpadku a způsobech jeho řešení (insolvenční zákon), ve znění pozdějších předpisů, a bylo vydáno rozhodnutí o úpadku nebo insolvenční návrh na zhotovitele byl zamítnut proto, že majetek zhotovitele nepostačuje k úhradě nákladů insolvenčního řízení.
4. Objednatel je oprávněn odstoupit od smlouvy také v případě, že zhotovitel vstoupí do likvidace.
5. Účinky každého odstoupení od smlouvy nastávají okamžikem doručení písemného projevu vůle odstoupit od této smlouvy druhé smluvní straně. Odstoupení od smlouvy se nedotýká zejména nároku na náhradu škody, smluvní pokuty a povinnosti mlčenlivosti. Odstoupí-li objednatel od smlouvy z důvodu podstatného porušení smlouvy zhotovitelem spočívajícího v nesplnění povinnosti provést dílo řádně a ve sjednaném čase plnění, objednatel je oprávněn uplatnit a zhotovitel je povinen zaplatit objednateli smluvní pokutu podle čl. XIII. odst. 1 za dobu od počátku prodlení do dne odeslání písemného odstoupení od smlouvy.

6. Zhotovitel podpisem této smlouvy prohlašuje, že není veden v registru nespolehlivých plátců DPH vedeném Ministerstvem financí České republiky. V případě, že je toto prohlášení nepravdivé nebo v případě, že bude zhotovitel dodatečně zapsán v registru nespolehlivých plátců DPH v průběhu plnění této smlouvy a nevyrozumí o tom ihned objednatele, má objednatel právo od smlouvy odstoupit.

XVI. Prohlášení zhotovitele

1. Zhotovitel podpisem této smlouvy prohlašuje, že při plnění předmětu smlouvy
 - a) nepřekročí limity stanovené v článku 5k nařízení Rady (EU) č. 833/2014 ze dne 31. července 2014, o omezujících opatřeních vzhledem k činnostem Ruska destabilizujícím situaci na Ukrajině, v platném znění;
 - b) nevyužije:
 - a. ruského státního příslušníka, fyzickou či právnickou osobu nebo subjekt či orgán usazený v Rusku,
 - b. právnickou osobu, subjekt nebo orgán, které jsou z více než 50 % přímo či nepřímo vlastněny některým ze subjektů uvedených v písmenu a., nebo
 - c. fyzickou nebo právnickou osobu, subjekt nebo orgán, kteří jednají jménem nebo na pokyn některého ze subjektů uvedených v písmenech a. nebo b. výše, včetně poddodavatelů, dodavatelů nebo subjektů podílejících se na realizaci veřejné zakázky, pokud by plnili více než 10 % hodnoty zakázky;
 - c) není sankcionovanou osobou ve smyslu nařízení Rady (EU) č. 269/2014 ze dne 17. března 2014, o omezujících opatřeních vzhledem k činnostem narušujícím nebo ohrožujícím územní celistvost, svrchovanost a nezávislost Ukrajiny, v platném znění, nařízení Rady (EU) č. 208/2014 ze dne 5. března 2014, o omezujících opatřeních vůči některým osobám, subjektům a orgánům vzhledem k situaci na Ukrajině, v platném znění, nařízení Rady (ES) č. 765/2006 ze dne 18. května 2006, o omezujících opatřeních vzhledem k situaci v Bělorusku a k zapojení Běloruska do ruské agrese proti Ukrajině, v platném znění, včetně aktuálních příloh těchto všech nařízení, tj. **nenachází se na tzv. sankčních seznamech.**
2. Zhotovitel je povinen bezodkladně informovat objednatele zasláním informace do datové schránky objednatele o změnách spočívajících ve skutečnostech uvedených v odst. 1 tohoto článku.

XVII. Závěrečná ujednání

1. Tato smlouva se řídí právním řádem České republiky. Smluvní strany se zavazují, že veškeré spory vzniklé v souvislosti s realizací smlouvy budou řešeny nejprve smírnou cestou – dohodou. Nedojde-li k dohodě, budou spory řešeny v soudním řízení před příslušnými obecnými soudy České republiky.
2. Zhotovitel není bez předchozího písemného souhlasu objednatele oprávněn postoupit tuto smlouvu, její část nebo práva a povinnosti z této smlouvy třetí osobě.
3. Zhotovitel bez jakýchkoliv výhrad souhlasí se zveřejněním své identifikace a dalších údajů uvedených ve smlouvě včetně ceny díla.
4. Tato smlouva podléhá povinnosti uveřejnění v registru smluv podle zákona č. 340/2015 Sb., o zvláštních podmínkách účinnosti některých smluv, uveřejňování těchto smluv a o registru smluv (zákon o registru smluv), ve znění pozdějších předpisů, přičemž smluvní strany souhlasí s jejím uveřejněním v plném rozsahu. Uveřejnění této smlouvy v registru smluv zajistí objednatel.
5. Smluvní strany uzavírají tuto smlouvu v souladu s Nařízením Evropského parlamentu a Rady (EU) 2016/679 ze dne 27. dubna 2016 o ochraně fyzických osob v souvislosti se zpracováním osobních údajů a o volném pohybu těchto údajů a o zrušení směrnice

95/46/ES (obecné nařízení o ochraně osobních údajů) a zákonem č. 110/2019 Sb., o zpracování osobních údajů. Osobní údaje uvedené v této smlouvě budou použity pouze pro účely plnění této smlouvy a při uveřejnění smlouvy budou anonymizovány v souladu s výše uvedenými předpisy.

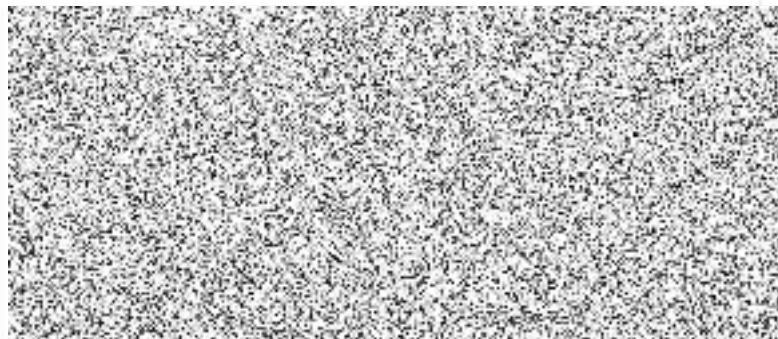
6. Tato smlouva nabývá účinnosti dnem jejího uveřejnění v registru smluv.
7. Změnit nebo doplnit tuto smlouvu mohou smluvní strany pouze formou písemných dodatků, které budou vzestupně číslovány, výslovně prohlášeny za dodatek této smlouvy a podepsány oprávněnými zástupci smluvních stran. Za písemnou formu nebude pro tento účel považována výměna e-mailových či jiných elektronických zpráv.
8. Pro případ, že ustanovení této smlouvy oddělitelné od ostatního obsahu se stane neúčinným nebo neplatným, smluvní strany se zavazují bez zbytečných odkladů nahradit takové ustanovení novým. Případná neplatnost některého z takovýchto ustanovení této smlouvy nemá za následek neplatnost ostatních ustanovení.
9. Zhotovitel se zavazuje, že jakékoliv informace, které se dověděl v souvislosti s plněním předmětu smlouvy, neposkytne bez předchozího písemného souhlasu třetím osobám ani je nepoužije v rozporu s účelem této smlouvy, ledaže se jedná o informace, které jsou veřejně přístupné nebo o případ, kdy je zpřístupnění informace vyžadováno zákonem nebo závazným rozhodnutím oprávněného orgánu. Za porušení povinnosti mlčenlivosti osobami, které se budou podílet na zhotovení díla dle této smlouvy, odpovídá zhotovitel, jako by povinnost porušil sám. Povinnost mlčenlivosti trvá i po splnění této smlouvy.
10. Smluvní strany shodně prohlašují, že si tuto smlouvu před jejím podepsáním přečetly, že byla uzavřena po vzájemném projednání, nebyla uzavřena v tísní ani za jednostranně nevýhodných podmínek a že se dohodly o celém jejím obsahu, což stvrzují svými podpisy.
11. Vše, co bylo dohodnuto před uzavřením smlouvy, je právně irelevantní a mezi smluvními stranami platí jen to, co je dohodnuto v této písemné smlouvě.
12. Je-li tato smlouva uzavírána v listinné podobě, vyhotovuje se ve dvou stejnopisech s platností originálu, přičemž každá ze smluvních stran obdrží jeden stejnopis. Je-li tato smlouva uzavírána elektronicky, obdrží obě smluvní strany její elektronický originál opatřený uznávanými elektronickými podpisy, přičemž smluvní strana podepisující tuto smlouvu jako druhá v pořadí je povinna prokazatelně doručit oboustranně podepsanou smlouvu druhé straně.
13. Nedílnou součástí této smlouvy je příloha č. 1 – soupis stavebních prací.

Ostrava dne:

Ostrava dne:

.....
za objednatele
brig. gen. Ing. Radim Kuchař
ředitel

HZS Moravskoslezského kraje



Pokyny pro vyplnění

Ve všech listech tohoto souboru můžete měnit pouze buňky s modrým pozadím. Jedná se o tyto údaje :

- údaje o firmě
- jednotkové ceny položek zadané na maximálně dvě desetinná místa

Rekapitulace dílčích částí

Číslo	Název	Základ pro sníženou DPH	Základ pro základní DPH	DPH celkem	Cena celkem	%
	Ostatní a vedlejší náklady	0,00	18 000,00		18 000,00	4
VRN1	Vedlejší rozpočtové náklady	0,00	18 000,00		18 000,00	4
	Stavební objekt					
02	Zpevněné plochy, dešťová kanalizace, přístřešek pro	0,00	406 032,96		406 032,96	96
02.2.1	ORL	0,00	406 032,96		406 032,96	96
	Celkem za stavbu				424 032,96	100

Popis stavby: 250101b - HS Rýmařov - Rozšíření zázemí vč. rekonstrukce venkovních ploch

Popis objektu: 02 - Zpevněné plochy, dešťová kanalizace, přístřešek pro popelnice

Popis rozpočtu: 02.2.1 - ORL

Popis objektu: VRN - Vedlejší rozpočtové náklady

Popis rozpočtu: VRN1 - Vedlejší rozpočtové náklady

Rekapitulace dílů

Číslo	Název	Typ dílu			Celkem	%
1	Zemní práce	HSV			146 908,88	34,6
2	Základy a zvláštní zakládání	HSV			6 831,60	1,6
4	Vodorovné konstrukce	HSV			6 511,45	1,5
5	Komunikace	HSV			5 719,00	1,3
63	Podlahy a podlahové konstrukce	HSV			873,00	0,2
8	Trubní vedení	HSV			211 353,46	49,8
99	Staveništní přesun hmot	HSV			8 178,88	1,9
D96	Přesuny suti a vybouraných hmot	PSU			19 656,69	4,6
VN	Vedlejší náklady	VN			10 000,00	2,4
ON	Ostatní náklady	ON			8 000,00	1,9
Cena celkem					424 032,96	100,0

Soupis vedlejších a ostatních nákladů

S:	250101b	HS Rýmařov - Rozšíření zázemí vč. rekonstrukce venkovních ploch
O:	VRN	Vedlejší rozpočtové náklady
R:	VRN1	Vedlejší rozpočtové náklady

P.č.	Číslo položky	Název položky	MJ	Množství	Cena / MJ	Celkem	Cenik	Cen. soustava / platnost
Díl: VN		Vedlejší náklady				10 000,00		
1	005111020R	Vytyčení stavby	Soubor	1,00000	2 000,00	2 000,00		RTS 26/ I
2	005111021R	Vytyčení inženýrských sítí	Soubor	1,00000	3 000,00	3 000,00		RTS 26/ I
3	005121 R	Zařízení staveniště	Soubor	1,00000	5 000,00	5 000,00		RTS 26/ I
Zřízení zařízení staveniště, provoz zařízení staveniště, zabezpečení staveniště, zřízení komunikací pro chodce, oplocení staveniště, odstranění zařízení staveniště včetně uvedení vyčleněného prostoru do původního stavu.								
Díl: ON		Ostatní náklady				8 000,00		
4	00523 R	Zkoušky a revize	Soubor	1,00000	4 000,00	4 000,00		RTS 26/ I
Náklady zhotovitele, související s prováděním zkoušek a revizí předepsaných technickými normami nebo objednatelem a které jsou pro provedení díla nezbytné.								
5	005241010R	Dokumentace skutečného provedení	Soubor	1,00000	2 000,00	2 000,00		RTS 26/ I
Náklady na vyhotovení dokumentace skutečného provedení stavby a její předání objednateli v požadované formě a požadovaném počtu.								
6	005241020R	Geodetické zaměření skutečného provedení	Soubor	1,00000	2 000,00	2 000,00		RTS 26/ I
Náklady na provedení skutečného zaměření stavby v rozsahu nezbytném pro zápis změny do katastru nemovitostí.								
Celkem						18 000,00		

Položkový soupis prací a dodávek

S:	250101b	HS Rýmařov - Rozšíření zázemí vč. rekonstrukce venkovních ploch
O:	02	Zpevněné plochy, dešťová kanalizace, přístřešek pro popelnice
R:	02.2.1	ORL

P.č.	Číslo položky	Název položky	MJ	Množství	Cena / MJ	Celkem	Ceník	Cen. soustava / platnost
Díl: 1		Zemní práce				146 908,88		
1	119001421R00	Dočasně zajištění podzemního potrubí nebo vedení kabelů do 3 kabelů ve výkopišti ve stavu a poloze, ve kterých byla na začátku zemních prací, a to podepřením, vzepřením nebo vyvěšením, případně s ochranným bedněním, se zřízením a odstraněním zajišťovací konstrukce a včetně opotřebení použitých materiálů, ve výkopišti ve stavu a poloze, ve kterých byla na začátku zemních prací, a to podepřením, vzepřením nebo vyvěšením, případně s ochranným bedněním, se zřízením a odstraněním zajišťovací konstrukce a včetně opotřebení použitých materiálů. 1*1	m	1,00000	470,00	470,00	800-1	RTS 26/ I
2	113107520R00	Odstranění podkladů nebo krytů z kameniva hrubého drceného, v ploše jednotlivě do 50 m2, tloušťka vrstvy 200 mm kanalizace : 12*1 kolem šachty : 7	m2	19,00000	515,00	9 785,00	822-1	RTS 26/ I
3	120901123RT1	Bourání konstrukcí v odkopávkách a prokopávkách z betonu, železového nebo předpjatého, pneumatickým kladivem korytech vodotečí, melioračních kanálech s přemístěním suti na hromady na vzdálenost do 20 m nebo s naložením na dopravní prostředek, korytech vodotečí, melioračních kanálech s přemístěním suti na hromady na vzdálenost do 20 m nebo s naložením na dopravní prostředek, šachta RŠs4 : $(\pi*(1,12/2*1,12/2)-\pi*(1/2*1/2))*1,5*1$	m3	0,29971	20 230,00	6 063,13	800-1	RTS 26/ I
4	131201112R00	Hloubení nezapažených jam a zářezů do 1000 m3, v hornině 3, hloubení strojně kromě zářezů se šikmými stěnami pro podzemní vedení, s urovnáním dna do předepsaného profilu a spádu, s případným nutným přemístěním ve výkopišti a dále buď s přemístěním výkopku na přilehlém terénu na vzdálenost do 3 m od okraje jámy nebo s naložením na dopravní prostředek, kromě zářezů se šikmými stěnami pro podzemní vedení, s urovnáním dna do předepsaného profilu a spádu, s případným nutným přemístěním ve výkopišti a dále buď s přemístěním výkopku na přilehlém terénu na vzdálenost do 3 m od okraje jámy nebo s naložením na dopravní prostředek, ORL : $(42+9)/2*3,65$ šachta RŠs4 : $(7+1)/2*(1,6-0,2)*1-(\pi*(1,12/2*1,12/2)*1,5*1)$	m3	97,19719	171,00	16 620,72	800-1	RTS 26/ I
5	131201119R00	Hloubení nezapažených jam a zářezů příplatek za lepivost, v hornině 3,	m3	97,19719	38,00	3 693,49	800-1	RTS 26/ I

Položkový soupis prací a dodávek

S:	250101b	HS Rýmařov - Rozšíření zázemí vč. rekonstrukce venkovních ploch
O:	02	Zpevněné plochy, dešťová kanalizace, přístřešek pro popelnice
R:	02.2.1	ORL

P.č.	Číslo položky	Název položky	MJ	Množství	Cena / MJ	Celkem	Ceník	Cen. soustava / platnost
		<p>kromě zářezů se šikmými stěnami pro podzemní vedení, s urovnáním dna do předepsaného profilu a spádu, s případným nutným přemístěním ve výkopišti a dále buď s přemístěním výkopku na přilehlém terénu na vzdálenost do 3 m od okraje jámy nebo s naložením na dopravní prostředek,</p> <p>kromě zářezů se šikmými stěnami pro podzemní vedení, s urovnáním dna do předepsaného profilu a spádu, s případným nutným přemístěním ve výkopišti a dále buď s přemístěním výkopku na přilehlém terénu na vzdálenost do 3 m od okraje jámy nebo s naložením na dopravní prostředek,</p> <p>Odkaz na mn. položky pořadí 4 : 97,19719 97,19719</p>						
6	132201212R00	Hloubení rýh šířky přes 60 do 200 cm do 1000 m3, v hornině 3, hloubení strojně	m3	26,67200	238,00	6 347,94	800-1	RTS 26/ I
		<p>zapažených i nezapažených, s urovnáním dna do předepsaného profilu a spádu, s případně nutným přehozením výkopku na vzdálenost do 3 m ve výkopišti, s přehozením výkopku na přilehlém terénu na vzdálenost do 5 m od podélné osy rýhy nebo s naložením výkopku na dopravní prostředek.</p> <p>zapažených i nezapažených, s urovnáním dna do předepsaného profilu a spádu, s případně nutným přehozením výkopku na vzdálenost do 3 m ve výkopišti, s přehozením výkopku na přilehlém terénu na vzdálenost do 5 m od podélné osy rýhy nebo s naložením výkopku na dopravní prostředek.</p> <p>odpadní :</p> <p>DN 125 : 1,4*0,8*1,2 1,34400</p> <p>DN 150 : 16,5*0,8*1,4 18,48000</p> <p>DN 150 : 8,8*0,8*1,2 8,44800</p> <p>Odkaz na mn. položky pořadí 8 : 1,60000*-1 -1,60000</p>						
7	132201219R00	Hloubení rýh šířky přes 60 do 200 cm příplatek za lepivost, v hornině 3,	m3	26,67200	60,00	1 600,32	800-1	RTS 26/ I
		<p>zapažených i nezapažených, s urovnáním dna do předepsaného profilu a spádu, s případně nutným přehozením výkopku na vzdálenost do 3 m ve výkopišti, s přehozením výkopku na přilehlém terénu na vzdálenost do 5 m od podélné osy rýhy nebo s naložením výkopku na dopravní prostředek.</p> <p>zapažených i nezapažených, s urovnáním dna do předepsaného profilu a spádu, s případně nutným přehozením výkopku na vzdálenost do 3 m ve výkopišti, s přehozením výkopku na přilehlém terénu na vzdálenost do 5 m od podélné osy rýhy nebo s naložením výkopku na dopravní prostředek.</p> <p>Odkaz na mn. položky pořadí 6 : 26,67200 26,67200</p>						
8	139601102R00	Ruční výkop jam, rýh a šachet v hornině 3	m3	1,60000	2 700,00	4 320,00	800-1	RTS 26/ I
		s přehozením na vzdálenost do 5 m nebo s naložením na ruční dopravní prostředek						

Položkový soupis prací a dodávek

S:	250101b	HS Rýmařov - Rozšíření zázemí vč. rekonstrukce venkovních ploch
O:	02	Zpevněné plochy, dešťová kanalizace, přístřešek pro popelnice
R:	02.2.1	ORL

P.č.	Číslo položky	Název položky	MJ	Množství	Cena / MJ	Celkem	Ceník	Cen. soustava / platnost
		s přehozením na vzdálenost do 5 m nebo s naložením na ruční dopravní prostředek v blízkosti stávajícího potrubí : 2*0,8*1		1,60000				
9	161101101R00	Svislé přemístění výkopku z horniny 1 až 4, při hloubce výkopu přes 1 do 2,5 m bez naložení do dopravní nádoby, ale s vyprázdněním dopravní nádoby na hromadu nebo na dopravní prostředek, bez naložení do dopravní nádoby, ale s vyprázdněním dopravní nádoby na hromadu nebo na dopravní prostředek, Odkaz na mn. položky pořadí 6 : 26,67200*0.5	m3	13,33600	210,00	2 800,56	800-1	RTS 26/ I
				13,33600				
10	162701105R00	Vodorovné přemístění výkopku z horniny 1 až 4, na vzdálenost přes 9 000 do 10 000 m po suchu, bez naložení výkopku, avšak se složením bez rozhrnutí, zpáteční cesta vozidla. po suchu, bez naložení výkopku, avšak se složením bez rozhrnutí, zpáteční cesta vozidla. Odkaz na mn. položky pořadí 4 : 97,19719 Odkaz na mn. položky pořadí 6 : 26,67200 Odkaz na mn. položky pořadí 8 : 1,60000 Odkaz na mn. položky pořadí 13 : 108,71258*-1	m3	16,75662	355,00	5 948,60	800-1	RTS 26/ I
				97,19719				
				26,67200				
				1,60000				
				-108,71258				
11	162701109R00	Vodorovné přemístění výkopku příplatek k ceně za každých dalších i započatých 1 000 m přes 10 000 m z horniny 1 až 4 po suchu, bez naložení výkopku, avšak se složením bez rozhrnutí, zpáteční cesta vozidla. po suchu, bez naložení výkopku, avšak se složením bez rozhrnutí, zpáteční cesta vozidla. Odkaz na mn. položky pořadí 10 : 16,75662*12	m3	201,07943	29,00	5 831,30	800-1	RTS 26/ I
				201,07943				
12	167101102R00	Nakládání, skládání, překládání neulehlého výkopku nakládání výkopku přes 100 m3, z horniny 1 až 4 Odkaz na mn. položky pořadí 4 : 97,19719 Odkaz na mn. položky pořadí 6 : 26,67200 Odkaz na mn. položky pořadí 8 : 1,60000 Odkaz na mn. položky pořadí 13 : 108,71258	m3	234,18177	100,00	23 418,18	800-1	RTS 26/ I
				97,19719				
				26,67200				
				1,60000				
				108,71258				
13	174101101R00	Zásyp sypaninou se zhuštěním jam, šachet, rýh nebo kolem objektů v těchto vykopávkách z jakékoliv horniny s uložením výkopku po vrstvách,	m3	108,71258	188,00	20 437,97	800-1	RTS 26/ I

Položkový soupis prací a dodávek

S:	250101b	HS Rýmařov - Rozšíření zázemí vč. rekonstrukce venkovních ploch
O:	02	Zpevněné plochy, dešťová kanalizace, přístřešek pro popelnice
R:	02.2.1	ORL

P.č.	Číslo položky	Název položky	MJ	Množství	Cena / MJ	Celkem	Ceník	Cen. soustava / platnost
		z jakékoliv horniny s uložením výkopku po vrstvách, včetně strojního přemístění materiálu pro zásyp ze vzdálenosti do 10 m od okraje zásypu Odkaz na mn. položky pořadí 4 : 97,19719 Odkaz na mn. položky pořadí 6 : 26,67200 Odkaz na mn. položky pořadí 8 : 1,60000 odečet objemu ORL : $-\pi \cdot (1,8/2 \cdot 1,8/2) \cdot 2,52$ Odkaz na mn. položky pořadí 14 : 6,40800*-1 Odkaz na mn. položky pořadí 17 : 1,35000*-1 Odkaz na mn. položky pořadí 19 : 2,13600*-1 Odkaz na mn. položky pořadí 23 : 0,45000*-1						
14	175101101RT2	Obsyp potrubí bez prohození sypaniny, s dodáním štěrkopisku frakce 0 - 22 mm sypaninou z vhodných hornin tř. 1 - 4 nebo materiálem připraveným podél výkopu ve vzdálenosti do 3 m od jeho kraje, pro jakoukoliv hloubku výkopu a jakoukoliv míru zhutnění, sypaninou z vhodných hornin tř. 1 - 4 nebo materiálem připraveným podél výkopu ve vzdálenosti do 3 m od jeho kraje, pro jakoukoliv hloubku výkopu a jakoukoliv míru zhutnění, odpadní : DN 125 : 1,4*0,8*0,3 DN 150 : 16,5*0,8*0,3 DN 150 : 8,8*0,8*0,3	m3	6,40800	1 875,00	12 015,00	800-1	RTS 26/I
15	199000005R00	Poplatky za skládku zeminy 1-4, skupina 17 05 04 z Katalogu odpadů Odkaz na mn. položky pořadí 10 : 16,75662*1,8	t	30,16191	350,00	10 556,67	800-1	RTS 26/I
16	120900110T00	Odstranění stávajícího odlučovače včetně naložení, odvozu a skládkovného	kus	1,00000	17 000,00	17 000,00		Vlastní
Díl: 2 Základy a zvláštní zakládání						6 831,60		
17	273321311R00	Beton základových desek železový třídy C 16/20 bez dodávky a uložení výztuže bez dodávky a uložení výztuže ORL : 3*3*0,15	m3	1,35000	3 800,00	5 130,00	801-1	RTS 26/I

Položkový soupis prací a dodávek

S:	250101b	HS Rýmařov - Rozšíření zázemí vč. rekonstrukce venkovních ploch
O:	02	Zpevněné plochy, dešťová kanalizace, přístřešek pro popelnice
R:	02.2.1	ORL

P.č.	Číslo položky	Název položky	MJ	Množství	Cena / MJ	Celkem	Ceník	Cen. soustava / platnost
18	273361921RT5	Uložení výztuže základových desek ze svařovaných sítí průměr drátu 6 mm, velikost oka 150/150 mm včetně distančních prvků včetně distančních prvků ORL : 3*3*3,03/1000*1,3	t	0,03545	48 000,00	1 701,60	801-1	RTS 26/ I
				0,03545				
Díl: 4		Vodorovné konstrukce				6 511,45		
19	451572111R00	Lože pod potrubí, stoky a drobné objekty z kameniva drobného těženého 0+4 mm v otevřeném výkopu, v otevřeném výkopu, odpadní : DN 125 : 1,4*0,8*0,1 DN 150 : 16,5*0,8*0,1 DN 150 : 8,8*0,8*0,1	m3	2,13600	1 893,00	4 043,45	827-1	RTS 26/ I
				0,11200				
				1,32000				
				0,70400				
20	452112121R00	Osazení betonových dílců pod potrubí prstenců nebo rámu pod poklady a mříže výšky přes 100 do 200 mm ORL : 1 šachta RŠs4 : 1	kus	2,00000	871,00	1 742,00	827-1	RTS 26/ I
				1,00000				
				1,00000				
21	59224349.AR	Prstenec vyrovnávací šachetní; betonový; TBW; DN = 625,0 mm; h = 100,0 mm; s = 120,00 mm	kus	2,00000	363,00	726,00	SPCM	RTS 26/ I
Díl: 5		Komunikace				5 719,00		
22	564761111R00	Podklad nebo kryt z kameniva hrubého drceného tloušťka po ztuhnutí 200 mm velikost 32 - 63 mm s rozprostřením a ztuhnutím Odkaz na mn. položky pořadí 2 : 19,00000	m2	19,00000	301,00	5 719,00	822-1	RTS 26/ I
				19,00000				
Díl: 63		Podlahy a podlahové konstrukce				873,00		
23	631571002R00	Násyp z kameniva z kameniva těženého 0-4 tř.l pod mazaniny a dlažby, popř. na plochých střeších, vodorovný nebo ve spádu, s udusáním a urovnáním povrchu, pod mazaniny a dlažby, popř. na plochých střeších, vodorovný nebo ve spádu, s udusáním a urovnáním povrchu, ORL : 3*3*0,05	m3	0,45000	1 940,00	873,00	801-1	RTS 26/ I
				0,45000				

Položkový soupis prací a dodávek

S:	250101b	HS Rýmařov - Rozšíření zázemí vč. rekonstrukce venkovních ploch
O:	02	Zpevněné plochy, dešťová kanalizace, přístřešek pro popelnice
R:	02.2.1	ORL

P.č.	Číslo položky	Název položky	MJ	Množství	Cena / MJ	Celkem	Ceník	Cen. soustava / platnost
Díl: 8 Trubní vedení						211 353,46		
24	871313121R00	Montáž potrubí z trub z plastů těsněných gumovým kroužkem DN 150 v otevřeném výkopu ve sklonu do 20 %, odpadní : DN 100 : 0 DN 125 : 1,4 DN 150 : 16,50+8,8	m	26,70000	49,00	1 308,30	827-1	RTS 26/ I
25	871353121R00	Montáž potrubí z trub z plastů těsněných gumovým kroužkem DN 200 v otevřeném výkopu ve sklonu do 20 %, chránička PE200 : 1*2	m	2,00000	59,00	118,00	827-1	RTS 26/ I
26	877353121R00	Montáž tvarovek na potrubí z trub z plastů těsněných gumovým kroužkem odbočných DN 200 v otevřeném výkopu, odpadní : DN 100 : 0 DN 125 : 0 DN 150 : 2	kus	2,00000	246,00	492,00	827-1	RTS 26/ I
27	877313123R00	Montáž tvarovek na potrubí z trub z plastů těsněných gumovým kroužkem jednoosých DN 150 v otevřeném výkopu, odpadní : DN 100 : 1 DN 125 : 2 DN 150 : 6	kus	9,00000	131,00	1 179,00	827-1	RTS 26/ I
28	877313126R00	Montáž tvarovek na potrubí z trub z plastů těsněných gumovým kroužkem víceč, zátek DN 150 v otevřeném výkopu, odpadní :	kus	1,00000	118,00	118,00	827-1	RTS 26/ I

Položkový soupis prací a dodávek

S:	250101b	HS Rýmařov - Rozšíření zázemí vč. rekonstrukce venkovních ploch
O:	02	Zpevněné plochy, dešťová kanalizace, přístřešek pro popelnice
R:	02.2.1	ORL

P.č.	Číslo položky	Název položky	MJ	Množství	Cena / MJ	Celkem	Ceník	Cen. soustava / platnost
		DN 100 : 1		1,00000				
29	892571111R00	Zkoušky těsnosti kanalizačního potrubí zkouška těsnosti kanalizačního potrubí vodou do DN 200 vodou nebo vzduchem, Odkaz na mn. položky pořadí 24 : 26,70000	m	26,70000	47,00	1 254,90	827-1	RTS 26/ I
30	894411131RT2	Zřízení šachet kanalizačních z betonových dílců na potrubí včetně dílců TBS-Q 100/50 PS a TBR-Q 100-63/58 KPS s obložením dna betonem C 25/30 z cementu portlandského nebo struskoportlandského, na potrubí přes DN 300 do DN 400 výšky vstupu do 1,5 m, podkladní deska z betonu B5, montáž a dodávka stupadel, šachta RŠs 4 : 1	kus	1,00000	26 610,00	26 610,00	827-1	RTS 26/ I
31	894421111R00	Osazení betonových dílců pro šachty podle DIN 4034 skruže rovné, o hmotnosti do 0,5 t na kroužek, na kroužek, skruž pro ORL : 1	kus	1,00000	842,00	842,00	827-1	RTS 26/ I
32	894422111RT1	Osazení betonových dílců pro šachty podle DIN 4034 skruže přechodové, pro jakoukoliv hmotnost na kroužek, na kroužek, skruž pro ORL : 1	kus	1,00000	931,00	931,00	827-1	RTS 26/ I
33	899102111R00	Osazení poklopů litinových a ocelových o hmotnost jednotlivě přes 50 do 100 kg ORL : 1	kus	1,00000	1 115,00	1 115,00	827-1	RTS 26/ I
34	899104111R00	Osazení poklopů litinových a ocelových o hmotnost jednotlivě přes 150 kg šachta RŠs4 : 1	kus	1,00000	1 516,00	1 516,00	827-1	RTS 26/ I
35	286111032T	Trubka plastová kanalizační materiál: PVC-U; skladba: pěnová střední vrstva; povrch: hladký; DN = 125; SN 8 odpadní : DN 125 : 1,4/2*1,015	m	0,71050	180,00	127,89		Vlastní
36	286111034R	Trubka plastová kanalizační materiál: PVC-U; skladba: pěnová střední vrstva; povrch: hladký; DN = 150; de = 160,0 mm; tl. stěny = 4,7 mm; SN 8	m	12,83975	291,00	3 736,37	SPCM	RTS 26/ I

Položkový soupis prací a dodávek

S:	250101b	HS Rýmařov - Rozšíření zázemí vč. rekonstrukce venkovních ploch
O:	02	Zpevněné plochy, dešťová kanalizace, přístřešek pro popelnice
R:	02.2.1	ORL

P.č.	Číslo položky	Název položky	MJ	Množství	Cena / MJ	Celkem	Ceník	Cen. soustava / platnost
		odpadní : DN 150 : (16,5+8,8)/2*1,015		12,83975				
37	28614072R	Trubka ochranná HDPE; SDR 17,6; vnější průměr 200,0 mm; vnitřní průměr 177,2 mm; s = 11,40 mm; barva černá se žlutým pruhem	m	2,00000	599,00	1 198,00	SPCM	RTS 26/ I
38	28651652.AR	Koleno plastové kanalizační typ: jednoznačné; materiál: PVC-U; úhel = 45,0 °; DN = 100; těsnění: elastomerní	kus	1,00000	56,00	56,00	SPCM	RTS 26/ I
39	28651657.AR	Koleno plastové kanalizační typ: jednoznačné; materiál: PVC-U; úhel = 45,0 °; DN = 125; těsnění: elastomerní	kus	2,00000	93,00	186,00	SPCM	RTS 26/ I
40	28651662.AR	Koleno plastové kanalizační typ: jednoznačné; materiál: PVC-U; úhel = 45,0 °; DN = 150; těsnění: elastomerní	kus	6,00000	130,00	780,00	SPCM	RTS 26/ I
41	28651790R	Zátka plastová kanalizační materiál: PVC-U; DN = 100	kus	1,00000	30,00	30,00	SPCM	RTS 26/ I
42	28651703.AR	Odbočka plastová kanalizační typ: jednoduchá, redukována; materiál: PVC-U; úhel = 45,0 °; DN = 150; DN3 = 100; těsnění: elastomerní	kus	1,00000	223,00	223,00	SPCM	RTS 26/ I
43	28651704.AR	Odbočka plastová kanalizační typ: jednoduchá, redukována; materiál: PVC-U; úhel = 45,0 °; DN = 150; DN3 = 125; těsnění: elastomerní	kus	1,00000	292,00	292,00	SPCM	RTS 26/ I
44	55243344.AR	Poklop šachtový materiál: litina; zatížení: B 125	kus	1,00000	2 895,00	2 895,00	SPCM	RTS 26/ I
45	55243347R	Poklop šachtový materiál: litina; zatížení: D 400	kus	1,00000	5 015,00	5 015,00	SPCM	RTS 26/ I
46	59224353.AR	Konus šachetní; železobetonový; TBR; d = 1 240,0 mm; DN 2 = 625 mm; h = 580 mm; počet stupadel 2; ocelové s PE povlakem, kapsové	kus	1,00000	3 565,00	3 565,00	SPCM	RTS 26/ I
		ORL : 1		1,00000				
47	59224361.AR	Skruž železobetonová TBS; DN = 1 000,0 mm; h = 500,0 mm; s = 120,00 mm; počet stupadel 2; ocelové s PE povlakem; beton C 40/50	kus	1,00000	2 765,00	2 765,00	SPCM	RTS 26/ I
		ORL : 1		1,00000				
48	59226100T	Odlučovač lehkých kapalin - prefabrikovaná ŽB válcová nádrž s kompletním technologickým vybavením	kus	1,00000	155 000,00	155 000,00		Vlastní

Prefabrikovaná válcová nádrž z vodostavebního železobetonu včetně zákrytové desky se vstupními otvory, samonosná, určená pro osazení do pochozích i pojízdných ploch (D 400), vhodná do míst s výskytem neagresivní spodní vody. Technologické vstrojením vyrobené z PP.
automatický uzávěr: plovákový
typ filtru: koalescenční

Položkový soupis prací a dodávek

S:	250101b	HS Rýmařov - Rozšíření zázemí vč. rekonstrukce venkovních ploch
O:	02	Zpevněné plochy, dešťová kanalizace, přístřešek pro popelnice
R:	02.2.1	ORL

P.č.	Číslo položky	Název položky	MJ	Množství	Cena / MJ	Celkem	Ceník	Cen. soustava / platnost
		kapacita kalové jímky: 2000 l kapacita odlučovače: 650 l průtočný objem: 10 l/s kvalita vypouštěných vod C10-C40: 2 mg/l						
Díl: 99		Staveništní přesun hmot				8 178,88		
49	998276101R00	Přesun hmot pro trubní vedení z trub plastových nebo sklolaminátových v otevřeném výkopu vodovodu nebo kanalizace ražené nebo hloubené (827 1.1, 827 1.9, 827 2.1, 827 2.9), drobných objektů na vzdálenost 15 m od hrany výkopu nebo od okraje šachty	t	38,76248	211,00	8 178,88	827-1	RTS 26/ I
Díl: D96		Přesuny suti a vybouraných hmot				19 656,69		
50	979999987R00	Poplatek za recyklaci, směsi suti betonu, cihel, tašek a keramiky, kusovost nad 1600 cm ² , skupina 17 01 07 z Katalogu odpadů	t	9,07930	600,00	5 447,58	801-3	RTS 26/ I
51	979081111R00	Odvoz suti a vybouraných hmot na skládku do 1 km Včetně naložení na dopravní prostředek a složení na skládku, bez poplatku za skládku.	t	9,07930	371,00	3 368,42	801-3	RTS 26/ I
52	979081121R00	Odvoz suti a vybouraných hmot na skládku příplatek za každý další 1 km	t	190,66538	31,00	5 910,63	801-3	RTS 26/ I
53	979082111R00	Vnitrostaveništní doprava suti a vybouraných hmot do 10 m	t	9,07930	543,00	4 930,06	801-3	RTS 26/ I
Celkem						406 032,96		

