

## Rámcová smlouva

### „Zajištění údržby zeleně Pod Ostrovcem“

**Objednatel:** Statutární město Kladno  
 sídlo: nám. Starosty Pavla 44, 272 52 Kladno  
 bankovní spojení: [REDAKCE]  
 č. účtu: [REDAKCE]  
 IČ: 00234516, DIČ: CZ00234516  
 osoba oprávněnou jednat jménem zadavatele:  
 Mgr. Milan Volf, primátor  
 tel: [REDAKCE]  
 e-mail: [REDAKCE]

**Poskytovatel:** Zakládání a údržba zeleně s.r.o.  
 se sídlem: Dr. Vrbenského 31, 272 01 Kladno  
 bankovní spojení: [REDAKCE]  
 č.ú. [REDAKCE]  
 IČ: 264 804 17, DIČ CZ26480417  
 osobou oprávněnou jednat jménem zadavatele je:  
 Rudolf Fiala  
 tel [REDAKCE]  
 e-mail.: [REDAKCE]

Uvedení zástupci obou stran prohlašují, že jsou oprávněni tuto Smlouvu podepsat a k platnosti Smlouvy není třeba podpisu jiné osoby.

#### 1. PŘEDMĚT SMLOUVY

- 1.1 Předmětem této Smlouvy je úprava podmínek plnění týkajících se jednotlivých objednávek na poskytování služeb uzavřených na základě této Smlouvy mezi Objednatelem a Poskytovatelem způsobem specifikovaným v čl. 3 této Smlouvy.
- 1.2 Poskytovatel se touto Smlouvou zavazuje poskytovat Objednateli služby údržby zeleně v rozsahu uvedeném v příloze č. 2 této Smlouvy. Plnění uvedená tímto ustanovením jsou dále označována též jako „Soupis prací“.
- 1.3 Objednatel se touto Smlouvou zavazuje poskytnout dohodnutou součinnost a dále se zavazuje zaplatit Poskytovateli za řádně poskytnuté plnění cenu podle čl. 4 této Smlouvy.
- 1.4 Podkladem pro uzavření této Smlouvy je nabídka poskytovatele ze dne 10.7.2017 (dále jen „nabídka“) podaná ve veřejné zakázce nazvané „Zajištění údržby zeleně Pod Ostrovcem“ (dále jen „Veřejná zakázka“), zadávané v souladu zákonem č. 137/2006 Sb., o veřejných zakázkách, ve znění pozdějších předpisů.

#### 2. MÍSTO A DOBA PLNĚNÍ

- 2.1 Místem poskytování plnění je správní území města Kladno, parková plocha Pod Ostrovcem na k. ú. Kladna, výměra: 49 189 m<sup>2</sup>, která se nachází na pozemcích k. ú. Kladno parc. č. 5791/1, 5763, 5765, 5764/2, 5762, 6285, 4953/1, 4744/1, 4765, 4766, 4764, 4740, 6286, 6287/1 a 4707/1. Viz příloha č. 1 „Mapa místa plnění“.

- 2.2 Poskytovatel je povinen zahájit práce uvedené v čl. 1.2 této Smlouvy do 24 hodin ode dne doručení výzvy k zahájení prací, pokud se s Objednatelem nedohodne jinak.
- 2.3 Prodloužení termínu ukončení prací je možné pouze v případě mimořádně nepříznivých klimatických podmínek a na základě oběma stranami podepsaného písemného zápisu.

### 3. VÝZVA K ZAHÁJENÍ DÍLČÍCH PLNĚNÍ

- 3.1 Dílčí plnění podle této Smlouvy budou prováděna Poskytovatelem na základě jednotlivých výzev k zahájení dílčích plnění.
- 3.2 Výzva k zahájení dílčího plnění či jeho části podle této Smlouvy bude Poskytovateli doručena elektronicky na e-mail.: zelenkladno@zelenkladno.cz nejpozději sedm (7) kalendářních dnů před požadovanou dobou poskytnutí plnění, není-li v této Smlouvě dále stanoveno jinak
- 3.3 Výzva k zahájení dílčího plnění bude obsahovat minimálně:
- 3.3.1 Přesný rozsah požadovaného plnění
  - 3.3.2 Jednotkovou a celkovou cenu za požadované plnění
  - 3.3.3 Konkrétní dobu a místo plnění
  - 3.3.4 Podpis oprávněné osoby
- 3.4 Poskytovatel se zavazuje potvrdit přijatou výzvu Objednatele podle odst. 3.2 této Smlouvy nejpozději do dvou (2) pracovních dnů ode dne jejího doručení, na adresu elektronické pošty, ze které byla datová zpráva (objednávka) odeslána. V případě výzvy k zahájení plnění dle bodu 3.3 této smlouvy je povinen Poskytovatel potvrdit nejpozději první následující pracovní den.
- 3.5 Nepotvrdí-li Poskytovatel výzvu ve lhůtě stanovené v odst. 3.4 této Smlouvy, považuje se výzva za potvrzenou dnem marného uplynutí této lhůty.
- 3.6 Výzvu k zahájení plnění může Objednatel zrušit či změnit do okamžiku, než je mu doručeno potvrzení výzvy ze strany Poskytovatele. Takovým zrušením nevzniká Poskytovateli žádný nárok z objednávky či z jejího zrušení.
- 3.7 Tato Smlouva nezavazuje Objednatele zadávat plnění Poskytovateli v jakémkoliv rozsahu. Skutečnost, že s Objednatelem nebyla po určitou dobu uzavřena žádná jednotlivá výzva, nezpůsobuje zánik této Smlouvy, ani tak Poskytovateli nevzniká nárok na jakékoli plnění.

### 4. CENA A PLATEBNÍ PODMÍNKY

- 4.1 Ceny za služby, které jsou předmětem této Smlouvy jsou stanoveny Rozpočtem, který je přílohou č.3 této Smlouvy.
- 4.2 Celková cena za služby, které jsou předmětem této Smlouvy, je určena podle jednotkových cen (m<sup>2</sup>, ks) uvedených v Rozpočtu, který tvoří přílohu č. 2 této Smlouvy.

Cena za jeden rok údržbu bez DPH: **380 206,70 Kč**  
Samostatně DPH 21%: **79 843,40 Kč**  
Cena s DPH: **460 050,10 Kč**

Celková cena za čtyři roky údržbu bez DPH: **1 520 826,80 Kč**  
Samostatně DPH 21%: **319 373,60 Kč**  
Celková cena s DPH: **1 840 200,40 Kč**

- 4.3 Jednotkové ceny v Rozpočtu v sobě zahrnují veškeré náklady Zhotovitele na požadovanou údržbu předmětných ploch, včetně nákladů na dopravu, práci, pohonné hmoty, odvoz a

likvidace odpadu, bioodpadu a další náklady Poskytovatele vzniklé v souvislosti s realizací prací, jako např. dodávka vody a použití plošiny.

- 4.4 Nebude-li Poskytovatel schopen poskytnout plnění v objednaném rozsahu, a to z důvodu nikoliv na jeho straně, vzniká mu nárok na odpovídající část ceny, a to podle rozsahu skutečně poskytnutých plnění. O snížení rozsahu plnění bude vyhotoven zápis, potvrzený podpisy obou smluvních stran.
- 4.5 Objednatel se zavazuje cenu plnění podle této Smlouvy hradit po ukončení prací na podkladě soupisu provedeného plnění odsouhlaseného oprávněnou osobou Objednatele, a to na základě faktur vystavených Poskytovatelem.
- 4.6 Splatnost všech faktur činí 30dnů ode dne jejich doručení Objednateli. Faktura se považuje za doručenu jejím převzetím Objednatelem. Cena za plnění je splatná bankovním převodem na účet Poskytovatele uvedený ve faktuře. Závazek zaplatit fakturovanou částku je splněn dnem, kdy je příslušná částka odepsána z účtu Objednatele. Pro bankovní spojení použijí smluvní strany bankovní spojení uvedená v záhlaví této smlouvy.

Faktura musí obsahovat veškeré údaje vyžadované právními předpisy, zejm. ustanovením § 29 zákona č. 235/2004 Sb., o dani z přidané hodnoty, ve znění pozdějších předpisů, a touto Smlouvou.

Faktura musí obsahovat např.:

- a) obchodní firmu Poskytovatele,
  - b) daňové identifikační číslo Poskytovatele,
  - c) obchodní firmu Objednatele,
  - d) daňové identifikační číslo Objednatele,
  - e) evidenční číslo daňového dokladu,
  - f) rozsah a předmět plnění,
  - g) datum vystavení daňového dokladu,
  - h) datum uskutečnění zdanitelného plnění,
  - i) Číslo alokace poskytnuté Objednatelem
- 4.7 Nebude-li faktura obsahovat stanovené náležitosti nebo v ní nebudou správně uvedené údaje, je Objednatel oprávněn vrátit ji Poskytovateli ve lhůtě splatnosti od jejího doručení s uvedením chybějících náležitostí nebo nesprávných údajů. V takovém případě se přeruší běh lhůty splatnosti a nová lhůta splatnosti počne běžet doručením opravené faktury.
  - 4.8 Objednatel se zavazuje písemně informovat Poskytovatele o dalších údajích nezbytných pro fakturaci souvisejících s organizační strukturou.
  - 4.9 Objednatel je oprávněn započíst jakoukoliv svou pohledávku vyplývající z této Smlouvy za Poskytovatelem proti kterékoliv pohledávce Poskytovatele.
  - 4.10 Přílohou jednotlivých faktur vždy bude rozpis prací provedených Zhotovitelem v daném období a převzatých Objednatelem.

## **5. PRÁVA A POVINNOSTI POSKYTOVATELE**

- 5.1 Poskytovatel se zavazuje poskytovat jakékoliv plnění dle této Smlouvy na vysoké odborné úrovni, v souladu s pokyny Objednatele, se svou nabídkou, platnými právními předpisy a českými státními normami (ČSN), které se týkají předmětu této Smlouvy.
- 5.2 Poskytovatel je povinen zajistit, aby při poskytování plnění byly dodrženy obecně závazné právní předpisy, zejména pak obecně závazné právní předpisy vymezující pravidla bezpečnosti a ochrany zdraví při práci. Poskytovatel především zajistí, aby všechny osoby, které se budou podílet na poskytování plnění podle této Smlouvy, byly proškoleny v problematice bezpečnosti práce a byly vybaveny potřebnými ochrannými a pracovními pomůckami.
- 5.3 V případě, že Poskytovatel prokazoval splnění části kvalifikace prostřednictvím subdodavatele, musí tento subdodavatel plnit tu část plnění, jež prokazoval za poskytovatele. Poskytovatel odpovídá za činnost subdodavatele, jako by plnil sám.
- 5.4 Poskytovatel je povinen nakládat s veškerými odpady vzniklými při provádění činností podle této Smlouvy v souladu se zákonem č. 185/2001 Sb., o odpadech, ve znění pozdějších předpisů.
- 5.5 Poskytovatel je povinen zajistit provádění prací podle této Smlouvy prostřednictvím potřebného počtu osob s potřebnou kvalifikací. Poskytovatel je povinen zajistit, aby všechny další osoby, které budou provádět jakékoliv plnění týkající se realizace zakázky, vždy pracovaly pod dozorem osob s potřebnou kvalifikací.
- 5.6 Poskytovatel je povinen provádět činnosti podle této Smlouvy s odbornou péčí a v souladu s právními předpisy a technickými, bezpečnostními, požárními a hygienickými normami, s maximálním ohledem na ochranu životního prostředí, v souladu s pokyny Objednatele. Údržba bude prováděna v souladu s normami ČSN DIN 8390 Sadovnictví a krajinářství, zejména s normami ČSN 83 9031:2006 Technologie vegetačních úprav v krajině – Trávníky a ČSN 83 9061:2006 Technologie vegetačních úprav v krajině – Ochrana stromů, porostů a vegetačních ploch.
- 5.7 Poskytovatel přejímá odpovědnost za udržované plochy.
- 5.8 V případě zjištění závad na plochách veřejné zeleně ohrožujících životní prostředí, zdraví osob nebo majetek, Poskytovatel bezprostředně informuje Objednatele.
- 5.9 Odpad vzniklý při provádění prací bude Poskytovatelem odstraněn u trávy neprodleně, tj. do 8 hodin po provedení plnění, u ostatních požadovaných rovněž neprodleně, tj. do 8 hodin po provedení plnění.
- 5.10 Cizorodé odpadní materiály /např. plasty, sklo, kovy/ sebrané z ploch zeleně budou separovány a předány oprávněné osobě na náklady Poskytovatele.
- 5.11 Poskytovatel je povinen při své činnosti používat pouze taková zařízení a výrobky, které svým provedením zaručují bezpečnost při realizaci a užívání a splňují požadavky zákona č. 22/1997 Sb., o technických požadavcích na výrobky, v platném znění (tzv. prokazování shody s požadavky norem a dalších příslušných předpisů).
- 5.12 Poskytovatel se zavazuje zajišťovat provádění prací v průběhu celé doby plnění zařízeními uvedenými v nabídce Poskytovatele, minimálně však v počtu a kvalitě dostatečné pro provádění prací.
- 5.13 Poskytovatel je povinen udržovat svá zařízení v řádném stavu, způsobilém k provádění prací dle této Smlouvy. Zničená či poškozená zařízení je Poskytovatel povinen bez zbytečného odkladu nahradit stejnými či obdobnými funkčními zařízeními.

- 5.14 Poskytovatel není v prodlení po dobu, po kterou Objednatel neplní své závazky dle této Smlouvy, a v případě nehrzení peněžitých pohledávek po době splatnosti. Lhůty a termíny závazné pro Poskytovatele se prodlužují z důvodu prodlení Objednatele pouze v případě, že dojde z tohoto důvodu k přerušení prací a Poskytovatel takovou skutečnost zaznamená v provozním deníku.

## **6. ZÁRUKA ZA JAKOST, REKLAMACE**

- 6.1 Poskytovatel se zavazuje provádět plnění podle této Smlouvy v souladu s požadavky vyplývajícími z této Smlouvy v odpovídající kvalitě.
- 6.2 Není-li Dílčí plnění provedeno v souladu se závazky vyplývajícími z ustanovení této Smlouvy, je Objednatel oprávněn sdělit Poskytovateli nedostatky vyskytující se v této dílčí části plnění. Poskytovatel je povinen sdělené nedostatky bezodkladně, nejpozději však ve lhůtě čtyřiceti osmi (48) hodin odstranit a informovat o odstranění Objednatele, nebo v téže lhůtě předložit Objednateli důkazy o tom, že Dílčí plnění bylo provedeno. Neodstraní-li Poskytovatel zjištěné nedostatky ve lhůtě podle předchozí věty nebo nepředloží-li věrohodné důkazy podle předchozí věty, příp. není-li v konkrétním případě dohodnuto jinak, je Objednatel oprávněn nechat provést předmětné Dílčí plnění na náklady Poskytovatele třetí osobou.
- 6.3 U řezu keřových porostů zmlazovacích a průklestů Poskytovatel poskytuje záruku na tři (3) měsíce, pokud řez nezaroste novými výhony.
- 6.4 U mechanického odplevelení keřových porostů Zhotovitel poskytuje záruku za provedenou práci maximálně dva (2) měsíce, pokud opět nezarostou plevelem.
- 6.5 U chemického odplevelení mís a náletů Zhotovitel poskytuje záruku za provedený úkon dva (2) měsíce.

## **7. SMLUVNÍ POKUTA A ÚROK Z PRODLENÍ**

- 7.1 Nezahájí-li Poskytovatel Dílčí plnění řádně v termínu vyplývajícím z této Smlouvy nebo dílčí jednotlivé smlouvy uzavřené na jejím základě, nebo bude-li Poskytovatel v prodlení s plněním Dílčího plnění, je povinen zaplatit Objednateli smluvní pokutu ve výši 2% z ceny předmětného Dílčího plnění včetně DPH za každý den prodlení.
- 7.2 Případ prokazatelného neplnění výkonů a povinností specifikovaných v v odstavci 2.1. článku 2 této smlouvy zakládá nárok objednatel na sankční postih, uplatněný formou srážky do výše 30% částky fakturované za dané zúčtované období.
- 7.3 Splatnost smluvní pokuty podle této smlouvy činí třicet (30) kalendářních dnů od doručení výzvy k zaplacení smluvní pokuty. Zaplacením smluvní pokuty podle této smlouvy není dotčeno právo objednatel na náhradu vzniklé škody.
- 7.4 Neuhradí-li Objednatel řádně a včas fakturu, zavazuje se zaplatit Poskytovateli úrok z prodlení ve výši 0,05% z dlužné částky, a to za každý započatý den prodlení.

## **8. ODPOVĚDNOST ZA ŠKODU**

- 8.1 Každá ze smluvních stran nese odpovědnost za způsobenou škodu v rámci právních předpisů a této Smlouvy. Obě smluvní strany se zavazují vyvíjet maximální úsilí k předcházení škodám a k minimalizaci vzniklých škod.
- 8.2 Žádná ze smluvních stran neodpovídá za škodu, která vznikla v důsledku věcně nesprávného nebo jinak chybného zadání či pokynů, které obdržela od druhé smluvní strany. Poskytovatel se může dovolávat ustanovení předchozí věty pouze v případě, že mu Objednatel písemně oznámil, že trvá na svém zadání či pokynech, ačkoliv byl před tím písemně upozorněn Poskytovatelem na chybnost takového zadání či pokynů s řádným odůvodněním. Žádná ze smluvních stran není odpovědná za nesplnění svého závazku v důsledku prodlení druhé smluvní strany nebo



v důsledku nastalých okolností vylučujících odpovědnost.

- 8.3. Smluvní strany se zavazují upozornit druhou smluvní stranu bez zbytečného odkladu na vzniklé okolnosti vylučující odpovědnost bránící řádnému plnění této Smlouvy. Smluvní strany se zavazují vyvíjet maximální úsilí k odvrácení a překonání okolností vylučujících odpovědnost.
- 8.4. Vznikne-li v důsledku jednání Poskytovatele jakákoliv škoda, a to na majetku města Kladno, nebo na majetku či zdraví třetích osob, bude Poskytovatel povinen uhradit způsobenou škodu v plném rozsahu.
- 8.5. Škoda se nahrazuje v penězích, případně uvedením v předešlý stav. Způsob úhrady škody si volí poškozený. Strana, která porušuje svou povinnost, nebo která má s přihlédnutím ke všem okolnostem vědět, že poruší svou povinnost, je povinna oznámit druhé straně povahu překážky, která jí brání nebo bude bránit v plnění povinnosti, a o jejích důsledcích.
- 8.6. Každá ze smluvních stran je oprávněna požadovat náhradu škody i v případě, že se jedná o porušení povinnosti, na kterou se vztahuje smluvní pokuta. Zaplacením jakékoliv sjednané smluvní pokuty není dotčeno právo poškozeného na náhradu škody.
- 8.7. Případná náhrada škody bude zaplacena v české měně.

## 9. VZÁJEMNÁ SOUČINNOST

- 9.1. Smluvní strany se zavazují vzájemně spolupracovat a poskytovat si veškeré informace potřebné pro řádné plnění svých závazků. Smluvní strany jsou povinny informovat druhou smluvní stranu o veškerých skutečnostech, které jsou nebo mohou být důležité pro řádné plnění této Smlouvy.
- 9.2. Smluvní strany jsou povinny plnit své závazky vyplývající z této Smlouvy tak, aby nedocházelo k prodlení s plněním jednotlivých termínů a s prodlením splatnosti jednotlivých peněžních závazků.

## 10. PLATNOST A ÚČINNOST SMLOUVY

- 10.1. Tato Smlouva nabývá platnosti a účinnosti dnem jejího zveřejnění v registru smluv.
- 10.2. Tato Smlouva se uzavírá na dobu 48 měsíců.
- 10.3. Tuto Smlouvu nebo smlouvu uzavřenou na jejím základě je kterákoliv ze smluvních stran oprávněna písemně vypovědět z důvodu opakovaného (tj. minimálně ve dvou případech) porušení smluvních povinností jednou ze smluvních stran, na které byla tato smluvní strana písemně upozorněna, a nezjedná-li tato smluvní strana nápravu ani v dodatečně k tomu poskytnuté lhůtě, s tím, že výpovědní doba činí dva (2) měsíce. Výpovědní doba počíná běžet prvním dnem měsíce následujícího po měsíci, v němž byla výpověď doručena druhé smluvní straně.
- 10.4. Objednatel i Poskytovatel jsou oprávněni od této Smlouvy odstoupit, a to v případě podstatného porušení této Smlouvy, kdy se za podstatné porušení smlouvy ve smyslu § 2002 odst. 1 zák. č. 89/2012 Sb., občanský zákoník, považuje:
  - vadnost díla již v průběhu jeho provádění, pokud Poskytovatel na písemnou výzvu objednatele vady neodstraní ve lhůtě výzvou stanovené,
  - prodlení Poskytovatele se zahájením nebo dokončením plnění o více než 3 dny,
  - úpadek Objednatele nebo Poskytovatele ve smyslu § 3 zák. č. 182/2006 Sb. insolvenčního zákona, ve znění pozdějších předpisů.

Dojde-li k výše uvedenému porušení Smlouvy, je příslušná smluvní strana oprávněna od Smlouvy odstoupit. Účinky odstoupení od Smlouvy nastávají dnem doručení oznámení o odstoupení druhé smluvní straně na její adresu uvedenou v záhlaví této Smlouvy, resp. na její

poslední známou adresu bez ohledu na to, zda toto oznámení o odstoupení bylo druhou smluvní stranou převzato či nikoliv.

10.5 Odstoupením od Smlouvy zaniknou všechna práva a povinnosti stran ze Smlouvy i jednotlivých smluv uzavřených na jejím základě, vyjma nároků Objednatele na zaplacení smluvních pokut či nároků z odpovědnosti Poskytovatele za škody vyplývající z této Smlouvy či smluv uzavřených na jejím základě; odstoupením od jednotlivé smlouvy uzavřené na základě této Smlouvy zanikají práva a povinnosti stran pouze z této Smlouvy. Odstoupení od Smlouvy či smlouvy uzavřené na jejím základě se však nedotýká těch plnění, která byla před účinností odstoupení Objednatелеm řádně provedena.

## 11. ZÁVĚREČNÁ USTANOVENÍ

- 11.1 Tato Smlouva představuje úplnou dohodu smluvních stran o předmětu této Smlouvy. Tuto Smlouvu je možné měnit pouze písemnou dohodou smluvních stran ve formě číslovaných dodatků této Smlouvy, podepsaných oprávněnými zástupci obou smluvních stran, není-li v této Smlouvě výslovně uvedeno jinak.
- 11.2 Vztahy v této Smlouvě neupravené se řídí příslušnými ustanoveními zákona č. 89/2012 Sb., občanský zákoník.
- 11.3 Nedílnou součástí Smlouvy tvoří níže uvedené přílohy.
- 11.4 Tato Smlouva je uzavřena ve čtyřech (4) vyhotoveních, z nichž Objednatel i Poskytovatel obdrží po dvou vyhotovení.
- 11.5 Zhotovitel bere na vědomí, že objednatel je povinným subjektem dle zákona č. 106/1999 Sb., o svobodném přístupu k informacím ve znění pozdějších předpisů a dle zákona č. 340/2015 Sb., o zvláštních podmínkách účinnosti některých smluv, uveřejňování těchto smluv a o registru smluv (zákon o registru smluv), a výslovně souhlasí se zveřejněním celého znění smlouvy včetně všech jejích změn a dodatků. Poskytovatel prohlašuje, že ve smlouvě není obsaženo obchodní tajemství a souhlasí tak s uveřejněním jejího úplného znění.

- 2. 10. 2017

V Kladně dne : .....

V Kladně dne : 26. 09. 2017

.....  
za Objedn

Mgr. Milan Volf  
primátor

Zakládání a údržba zeleně s.r.o.  
Dr. Vrbenského 31, 272 01 Kladno  
IČO: 264 804 17, DIČ: CZ26480417

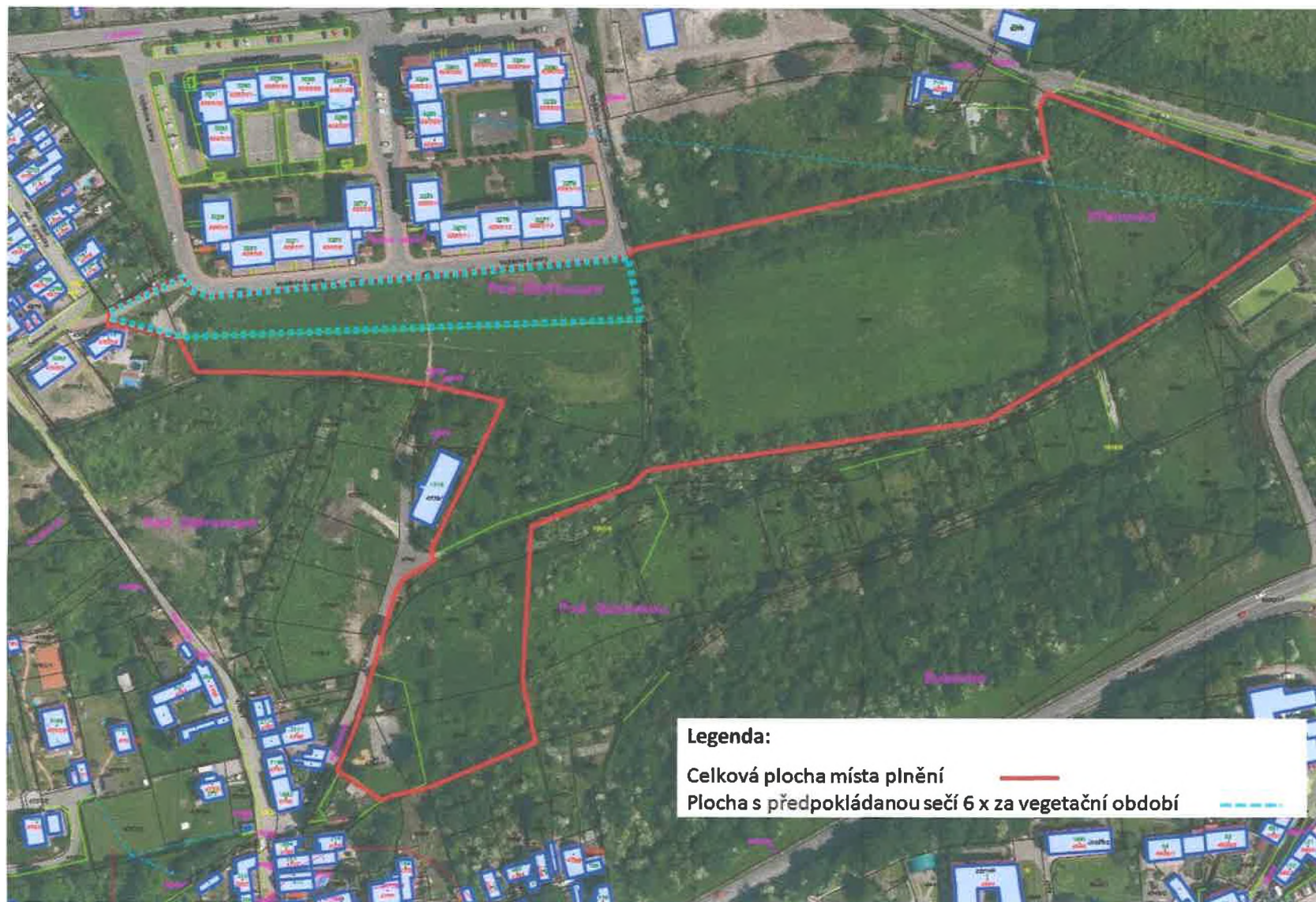
.....  
za Poskytovatele

Rudolf Fiala  
Jednatel společnosti

Přílohy:

- 1) Mapa místa plnění
- 2) Soupis prací







Pod Ostrovcem

Pod Ostrovcem							
Položka pracovního úkonu		jednotková cena bez DPH	m <sup>2</sup> /ks/ m <sup>3</sup> /hod	Četnos t ZA ROK	Celková cena za zakázku (1 rok)		
Údržba travnatých ploch	Seč I. kat/ m <sup>2</sup>	1,20	5 206	6	37 483,20		
	Seč II. kat/ m <sup>2</sup>	1	31 258	2	62 516		
	Seč cestní sítě/ m <sup>2</sup>	1,20	2 645	6	19 044		
	Výhrab jarní a podzimní trávnicků I. kat/ m <sup>2</sup>	0,80	5 206	2	8 329,60		
	Přísevy a maloplošné rekonstrukce trávnicku/ m <sup>2</sup>	6	100	1	600		
	Výživa (hnojení)/ m <sup>2</sup>	1,80	100	1	180		
Údržba dřevin	keřové výsadby	Odplevelení - I.kat/ m <sup>2</sup>	2,90	337	5	4 886,50	
		Odplevelení - II.kat./m <sup>2</sup>	2,90	1 780	2	10 324	
		Odstranění nevhodné keřové skupiny včetně odstranění pařezu/ m <sup>2</sup>	45	1	100	4 500	
		Výhrab jarní a podzimní/ m <sup>2</sup>	1	10 080	2	20 160	
		Zapěstování nových keřových skupin/ m <sup>2</sup>	5	1	100	500	
		Řez (udržovací, tvarovací, zdravotní, zmlazovací)/ m <sup>2</sup>	20	2 117	1	42 340	
		Výsadba – práce spojená s výsadbou/ ks	65	1	10	650	
		Oplocení nových výsadeb, opravy či odstranění oplocení/ ks	30	10	2	600	
		Úprava terénu pro založení nového keřového záhonu/ m <sup>2</sup>	40	1	10	400	
		Zajištění čistoty v keřích/ m <sup>2</sup>	1	10 080	1	10 080	
		Stromy	Zlepšování půdního profilu a mechanické odplevelení zálivkových mís stromů/ ks	13	250	1	3 250
			Hnojení (organická hnojiva)/ m <sup>2</sup>	8	10	1	80
			Řez (výchovný, udržovací, zdravotní, prosvětlovací)/ ks	250	100	1	25 000
			Výsadba – práce spojená s výsadbou/ ks	400	10	1	4 000
			Chemické ošetření zálivkových mís/ ks	15	10	1	150
Instalace, opravy a odstranění kotvících kůlů a obnova úvazků/ ks	200		20	1	4 000		

	Instalace, opravy a odstranění ochranného oplocení proti okusu nových výsadeb / ks	22	20	1	440
	Odstranění nevhodně rostoucí dřeviny do velikosti obvodu kmene 80 cm a to vč. likvidace pařezu, úpravy stanoviště a zatravnění / ks	1 100	5	1	5 500
Zálivka	Práce spojená se zálivkou/hod	200	1	50	10 000
	Dodávka vody na zálivku vč. režijních nákladů/ m <sup>3</sup>	150	1	250	37 500
Plošina	Práce s plošinou vč. režijních nákladů/ hod	650	1	15	9 750
Výkony s rozhodnutím orgánu OP	Kácení dřevin o obvodu kmene stromu větším než 80cm ve výšce 130 cm/ ks	1500	1	3	4 500
	Odstranění pařezu stromu o obvodu kmene větším než 80cm ve výšce 130 cm a to vč. likvidace pařezu, úpravy stanoviště a zatravnění / ks	750	1	3	2 250
	Náhradní výsadba – práce spojená s výsadbou/ ks	750	1	10	7 500
Zajištění čistoty udržovaných ploch	Průběžný sběr složek odpadu/ m <sup>2</sup>	0,05	49 189	12	29 513,40
	Odvoz a likvidace 1 t odpadu	720	1	5	3 600
	Zimní údržba cestní sítě	4	2 645	1	10 580
<b>Cena celkem za jeden rok bez DPH</b>					<b>380 206,7</b>
<b>Cena celkem za jeden rok s DPH</b>					<b>460 050,1</b>
<b>Cena celkem za čtyři roky bez DPH</b>					<b>1 520 826,8</b>
<b>Cena celkem za čtyři roky s DPH</b>					<b>1 840 200,4</b>