



MUHTP005HL77

Město Horšovský Týn

IČO: 00253383

Sídlo: náměstí Republiky 52, 346 01 Horšovský Týn

Zastoupené starostou Ing. Josefem Holečkem

(dále jen **Město Horšovský Týn**)

a

SH ČMS – Sbor dobrovolných hasičů Semošice

právní forma: pobočný spolek zapsaný ve spolkovém rejstříku, vedeného Městským soudem v Praze, oddíl L, vložka 33953

se sídlem náměstí Republiky 52, 346 01 Horšovský Týn

IČ: 65570952

zastoupený starostou Ivetou Fraňkovou

(dále jen **SDH Semošice**)

(Město Horšovský Týn a SDH Semošice dále též jako „**strany dohody**“)

uzavírají níže uvedeného dne, měsíce a roku tuto

Dohodu o spolupráci

I.

Úvodní část

Strany dohody touto dohodou upravují svá vzájemná práva a povinnosti při spolupráci stran dohody a zavazují se postupovat při spolupráci v souladu s touto dohodou a dodržovat všechna práva a povinnosti stanovená touto dohodou.

II.

Předmět dohody

Strany dohody uzavírají tuto dohodu o spolupráci v oblasti údržby veřejného prostranství v části města Horšovský Týn - Semošice.

III.

Práva a povinnosti SDH Semošice

SDH Semošice se bude podílet na údržbě veřejného prostranství v části Semošice, zejména na kosení trávy, na odstraňování případného znečištění a na celkovém úklidu na pozemcích označených v plánu, který je jako **příloha č. 1** nedílnou součástí této dohody.

IV. Práva a povinnosti Města Horšovský Týn

Město Horšovský Týn má právo prostřednictvím Odboru životního prostředí a Obecního živnostenského úřadu MěÚ Horšovský Týn kontrolovat udržování plochy veřejného prostranství uvedené v Čl. III. této dohody.

V. Ostatní ujednání

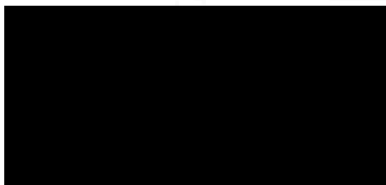
- 1) Při splnění závazků údržby veřejného prostranství v části Semošice ze strany SDH Semošice, uvedených v čl. III. této dohody, obdrží SDH Semošice od Města Horšovský Týn částku **25 200 Kč ročně**, která bude vyplacena ve dvou splátkách na základě žádosti SDH Semošice na jimi uvedený bankovní účet.
- 2) O vyplacení částky dle předchozího odstavce tohoto článku rozhodne Rada města Horšovský Týn vždy v měsících červenci a listopadu na základě prokázání plnění závazků vyplývajících z této dohody a průběžných kontrol prováděných Odborem životního prostředí a Obecního živnostenského úřadu MěÚ Horšovský Týn.

VI. Závěrečná ustanovení

- 1) Tato dohoda byla schválena Radou města Horšovský Týn dne 10.06.2026 usnesením č. 93/16.
- 2) Strany dohody spolu dříve uzavřely Dohodu o spolupráci, ze dne 30.12.2016, ve znění dodatku č. 1 ze dne 11.08.2022, jejímž předmětem byla spolupráce na úseku požární ochrany a údržby veřejného prostranství (dále jen „původní dohoda“). Strany dohody tímto původní dohodu v částech týkajících se údržby veřejného prostranství ruší a nahrazují touto novou dohodou o spolupráci. Z procesní opatrnosti strany dohody ruší též veškerá případná dosavadní ujednání, dohody a jejich dodatky, týkající se údržby veřejného prostranství touto dohodou upravené. Původní dohoda zůstává v ostatním nadále platná a účinná. Na základě původní dohody mělo SDH Semošice obdržet za údržbu veřejného prostranství dle čl. V. odst. 2 částku 21.000 Kč. Podle této dohody má SDH Semošice na údržbu veřejného prostranství podle čl. V. odst. 1 získat 25 200 Kč. Tímto se strany dohodly, že v roce 2026 nebude odměna za údržbu veřejného prostranství poskytnuta podle původní dohody v žádné výši, ale bude poskytnuta na základě této dohody v plné výši 25 200 Kč.
- 3) Všechny změny nebo doplňky mohou být provedeny pouze po vzájemné písemné dohodě stran dohody. Změny nebo doplňky této dohody mohou být písemně formou dodatků pořadově číslovaných.
- 4) Tato dohoda se uzavírá na dobu neurčitou a vstupuje v platnost dnem podpisu oběma smluvními stranami a účinnosti dnem jejího uveřejnění v registru smluv.
- 5) SDH Semošice souhlasí s uveřejněním této dohody v registru smluv dle zákona č. 340/2015 Sb., o zvláštních podmínkách účinnosti některých smluv, uveřejňování těchto smluv a o registru smluv, ve znění pozdějších předpisů. SDH Semošice bere dále na vědomí, že město Horšovský Týn je povinno na dotaz třetí osoby poskytovat informace podle zákona č. 106/1999 Sb., o svobodném přístupu k informacím, ve znění pozdějších předpisů, a souhlasí s tím, aby veškeré informace obsažené v této dohodě byly na vyžádání sděleny třetím osobám.
- 6) Každá strana dohody může tuto dohodu písemně vypovědět i bez uvedení důvodu. Výpovědní doba končí třicátým dnem od doručení písemné výpovědi druhé straně.

- 7) Pokud některá ze smluvních stran poruší svou povinnost stanovenou touto dohodou a nesplní ji ani v dodatečně přiměřené lhůtě, kterou jí druhá smluvní strana poskytne, je druhá smluvní strana oprávněna od této dohody odstoupit.
- 8) Tato dohoda je psána podle pravé svobodné vůle obou stran dohody ve dvou vyhotoveních, z nichž každá ze stran dohody obdrží po jednom vyhotovení.

V Horšovském Týně dne 30-06-2026



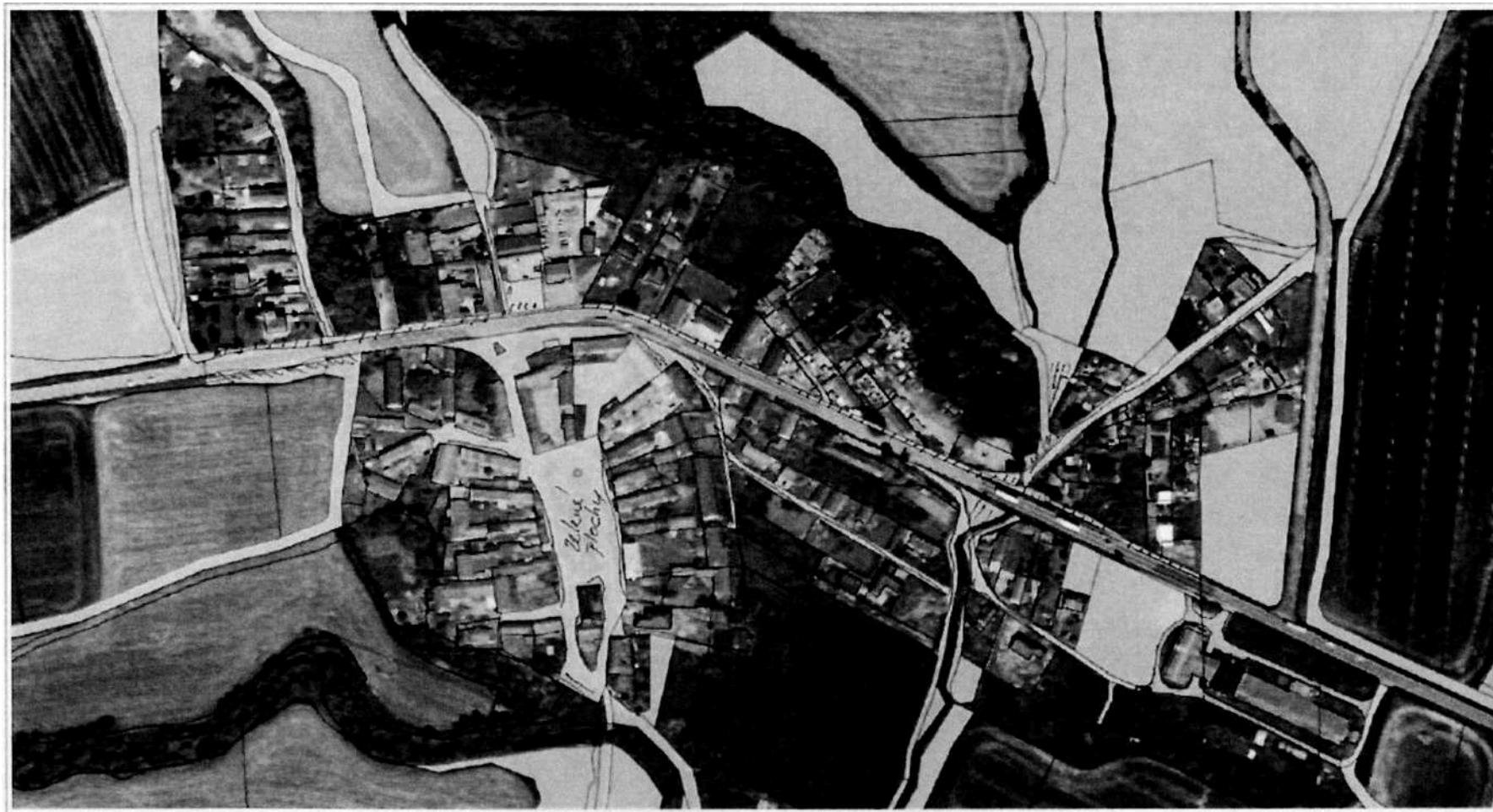
Ing. Josef Holeček
starosta města

Iveta Fraňková
starosta SDH Semošice



Ivana Kozíková
1. náměstek

Příloha č. 1:



0 100 m 200 m

1:3774

Příloha. č. 2

Parcelní číslo (v k. ú. Semošice)	Celková výměra (m ²)	Udržovaná plocha (m ²)	Poznámka
1243/97	1741	900	Kolem autobusové zastávky (směr H. Týn), břeh pod bývalou MŠ a dále zelené pruhy kolem komunikace a chodníku
1877/1	1666	300	Podél komunikace od č.p. 49 k E2 (včetně)
1243/99	67	30	Okolí autobusové zastávky (směr Plzeň)
1243/94	110	50	Okolí autobusové zastávky (směr Plzeň)
1243/100	42	20	Okolí autobusové zastávky (směr Plzeň)
1362	550	100	Okolí autobusové zastávky (směr Plzeň)
1879	9687	100	Podél hlavní komunikace
345/7	105	30	Kolem č. p. 34
345/6	17	10	U č. p. 34
348/6	533	50	Před autoservisem
1859	492	100	Podél komunikace
1854	134	50	Kolem komunikace u mostku
1396	106	50	Kolem komunikace u mostku
1847	519	100	Kolem komunikace u mostku
1477	905	400	Za č. p. 59 - část pozemku pronajata
1838	2404	300	Podél komunikace
1206/5	86	86	U č. p. 55
1243/96	176	50	Chodník
1243/98	192	50	Komunikace
1397	402	402	Zelený trojúhelník
1808	1175	100	Podél komunikace a potoka
1467	134	50	U č. p. 60
1809	769	100	Podél komunikace a potoka
1166	857	100	Podél komunikace
1796	84	30	Podél komunikace
424/5	24	10	Podél komunikace
422/2	83	40	Podél komunikace
1171/1	9999	4500	Náves, podél komunikace na návsi, kolem č. p. 12 a směr k řece, kolem HZ, výjezdy na hlavní silnici, před stodolou u č. p. 2
1798	1951	50	Za č. p. 10
Celkem	35010	8158	