

Smluvní strany se s účinností od 17. 10. 2016 dohodly na následujících změnách některých ustanovení předmětné smlouvy č. PT01/100164 ze dne 29. 8. 2014 ve znění jejích dodatků č. 1, č. 2 a č. 3:

1. V „**Čl. II – Předmět smlouvy**“ se odstavec č. 1 ruší a nahrazuje následujícím zněním:

1. Pronajímatel se zavazuje za podmínek touto smlouvou ujednaných přenechat nájemci do dočasného užívání nebytové prostory (dále též „nebytové prostory nebo předmět nájmu“) o celkové podlahové ploše 1.507,17 m²:

- kanceláře č. 917 a 918 o podlahové ploše 66,56 m² v 9. patře;
- kanceláře č. 1017, 1018, 1019, 1020, 1021, 1022, 1023, 1024, 1024A, 1024B, 1025, 1026, 1027, 1028, 1029, 1029A, 1029B, 1030, 1031, 1032, 1033 o podlahové ploše 551,14 m²;
- kanceláře č. 1117, 1117A, 1117B, 1118, 1120B, 1121, 1124, 1125A, 1125B, 1126, 1127, 1128, 1129, 1130, 1130A, 1130B, 1131, 1132, 1132A, 1132B o podlahové ploše 431,11 m² v 11. patře;
- kanceláře č. 1217, 1218, 1219, 1220, 1221, 1222, 1223, 1224A, 1224B, 1225, 1226, 1231, 1231A, 1231B, 1232, 1232A, 1232B, 1233, 1233A, 1233B o celkové podlahové ploše 423,58 m² ve 12. patře;
- skladové prostory č. 1015 a 1034 o celkové podlahové ploše 12,87 m² v 10. patře;
- skladové prostory č. 1133 o podlahové ploše 10,95 m² v 11. patře;
- skladové prostory č. 1234 o podlahové ploše 10,96 m² ve 12. patře;

vše umístěné v jiné stavbě čp. 1, jež je součástí pozemku parc. č. 1/18, vše v k. ú. Holešovice, a vyznačené v situačním plánu, který je nedílnou součástí této smlouvy a tvoří přílohu č. 3.

2. V „**Čl. V – Nájemné**“ se odstavec č. 1 ruší a nahrazuje následujícím zněním:

1. Nájemné se stanovuje dohodou jako cena smluvní ve výši:
3.240,- Kč/m²/rok – kancelářské prostory, 1.600,- Kč/m²/rok – příruční sklad; celkem 4.826.191,60 Kč/rok, tj. 402.182,63 Kč/měsíc,

předmět smlouvy	plocha v m ² :	sazba za m ² /rok:	roční nájemné:
kanceláře	1.472,39	3.240,-	4.770.543,60
příruční sklady	34,78	1.600,-	55.648,-
celkem:	1.507,17		4.826.191,60
měsíční platba nájemného v Kč (daňový základ):			402.182,63

v souladu se zákonem č. 526/1990 Sb., o cenách, ve znění pozdějších předpisů, platných ke dni uzavření této smlouvy.

3. V „**Čl. VI – Úhrada za poskytované služby spojené s nájmem**“ se odstavec č. 2 ruší a nahrazuje následujícím zněním:

2. U služeb zajišťovaných a poskytovaných pronajimatelem za úplatu (dále jen úhrada za poskytované služby) se smluvní strany pro období od 17. 10. 2016 do doby ukončení nájemního vztahu dohodly na následujících podmínkách:

2.1 Paušální měrné jednotky a paušální částky:

- spotřeba elektřiny **345 828 kWh/rok, tj. 28 819 kWh/měsíc;**
- spotřeba vody vč. stočného SV **834 m³/rok, tj. 69,50 m³/měsíc;**
(dle § 27 vyhlášky č. 428/2001 Sb. v platném znění)
- spotřeba vody vč. stočného TV **417 m³/rok, tj. 34,75 m³/měsíc;**
(dle § 27 vyhlášky č. 428/2001 Sb. v platném znění)
- spotřeba tepla pro ohřev vody **125,10 GJ/rok, tj. 10,43 GJ/měsíc**
(0,3 GJ/m³ spotřeby vody pro TV)
- spotřeba tepla pro vytápění: **1507,17 GJ/rok, tj. 125,60 GJ/měsíc**
teplo pro vytápění: na 1 m²/rok pronajaté vytápěné plochy 1 GJ/20°C/1 m²
(Dodávka tepla pro vytápění se sjednává na výši ročního paušálu ve smyslu příslušného cenového rozhodnutí ERÚ č. 2/2013 a Obchodních podmínek dodávek tepelné energie Pražské teplárenské a.s. pro fakturační místo na výstupu z předávací stanice).
- úklid kancelářských prostor **180.012 Kč/rok, tj. 15.001 Kč/měsíc**
(119,44 Kč/m² podlahové plochy; zaokrouhлено)
- likvidace a odvoz komunálního odpadu **31.128 Kč/rok, tj. 2.594 Kč/měsíc**
(20,65 Kč/m² podlahové plochy; zaokrouhлено)
- telefonní linky **3.888,- Kč/rok, tj. 324,- Kč/měsíc**
(324,- Kč/měsíc/1 linka - paušální poplatek, celkem užívaných linek = 1)
- telefonní přístroje **72,- Kč/rok, tj. 6,- Kč/měsíc**
(6,- Kč/měsíc/1 přístroj - paušální poplatek, celkem užívaných přístrojů = 1)
- připojení a kabeláž pro provoz datové a hlasové komunikace **492,- Kč/rok, tj. 41,- Kč/měsíc**
(41,- Kč/měsíc/1 uživatel připojení IT - paušální poplatek, celkem užívaných připojení = 1)

2.2 Z odečtených hodnot:

- hovorné
(dle měření na telefonní ústředně - odečet bude uskutečňován pronajímatelem vždy poslední kalendářní den sledovaného měsíce).

2.3 Měsíční fakturace (základ daně) je uskutečňována v platných cenách dodavatelů.

4. Příloha č. 2 - Specifikace nájemní smlouvy pro období od 1. 1. 2015 se nahrazuje novou přílohou č. 2.
5. Příloha č. 3 – Situační plánek s orientačním vyznačením předmětu nájmu se nahrazuje novou přílohou č. 3.
6. Ostatní ustanovení nájemní smlouvy č. PT01/100164 ze dne 29. 8. 2014 ve znění jejích dodatků 1 a 2 a 3 zůstávají v platnosti beze změn.
7. Tento dodatek nabývá platnosti dnem podpisu obou smluvních stran a účinnosti 17. 10. 2016.
8. Tento dodatek obsahuje tři strany jednostranně tištěného textu se čtyřmi přílohami. Je vyhotoven ve čtyřech stejnopisech s platností originálu, z nichž každá smluvní strana obdrží po dvou vyhotoveních.

Příloha č. 2

SPECIFIKACE NÁJEMNÍ SMLOUVY

pronajímatel:		IČO:	
		DIČ:	

nájemce:		předmět nájmu:	kancelářské prostory, archiv
adresa:		adresa:	Partyzánská 1/7, 170 00 Praha 7
IČO:		umístění:	9., 10., 11., 12. patro
DIČ:		vytápění:	dálkové
kontaktní osoba:		způsob úhrady:	bezhotovostně
☎		splatnost faktur:	21 dnů
e-mail:		platba nájemného:	měsíčně

ÚDAJE O NEBYTOVÉM PROSTORU

kancelář č.:	podlahová plocha m ² :	sazba nájemného za Kč/m ² ročně:	roční nájemné v Kč:
kanceláře v 9., 10., 11., 12. patře	1472,39	3 240,-	4 770 543,60
sklad/archiv č. 1015, 1034, 1133 a 1234	34,78	1 600,-	55 648,00
celkem	1 507,17		4 826 191,60
měsíční platba nájemného v Kč (daňový základ):			402 182,63

ÚHRADA ZA POSKYTOVANÉ SLUŽBY SPOJENÉ S NÁJMEM

druh poskytované služby:	roční paušál - (měrné jednotky)	měsíční paušál - (měrné jednotky)
spotřeba elektřiny	345 828 kWh	28 819 kWh
spotřeba vody vč. stočného SV	834 m ³	69,50 m ²
spotřeba vody vč. stočného TV	417 m ³	34,75 m ²
spotřeba tepla pro ohřev vody	125,10 GJ	10,43 GJ
spotřeba tepla pro vytápění	1 507,17 GJ	125,60 GJ
úklid kancelářských prostor	180 012,- Kč	15 001,- Kč
likvidace a odvoz komunálního odpadu	31 128,- Kč	2 594,- Kč
měsíční fakturace (daňový základ):	v platných cenách dodavatelů	

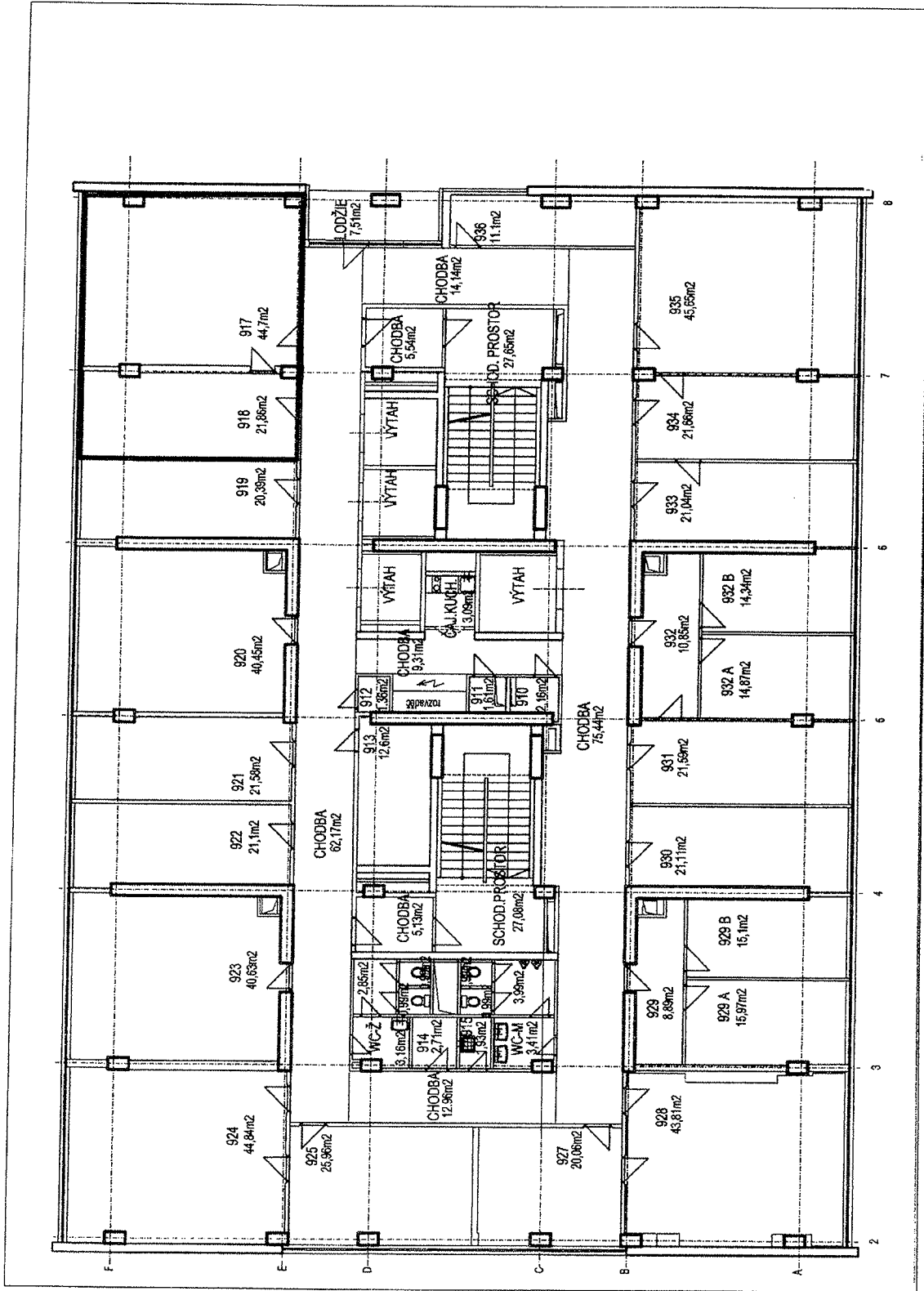
TELEFONNÍ LINKY A PŘÍSTROJE

měsíční paušální poplatek za jednu linku v Kč (daňový základ):	324,-
počet linek:	1
měsíční paušální poplatek za užívané linky v Kč (daňový základ):	324,-
měsíční paušální poplatek za jeden telefonní přístroj v Kč (daňový základ):	6,-
počet přístrojů:	1
měsíční paušální poplatek za užívané přístroje v Kč (daňový základ):	6,-
měsíční hovorné:	dle měření na telefonní ústředně

PŘIPOJENÍ A KABELÁŽ PRO PROVOZ DATOVÉ A HLASOVÉ KOMUNIKACE

měsíční paušální poplatek za jedno uživatele připojení IT v Kč (daňový základ):	41,-
počet uživatelů	1
měsíční paušální poplatek pro uživatele připojení IT v Kč (daňový základ):	41,-

Účinnost od: 17. 10. 2016



Příloha č. 3

10. patro

