

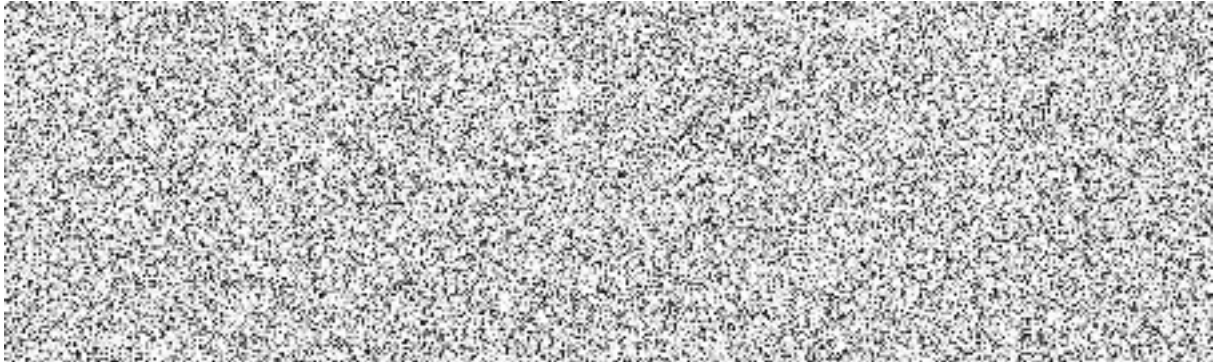
Prováděcí smlouva č. j: KRPB-114183-5/ČJ-2026-0600VZ

k „Rámcová dohodě na dodávky elektromobilů 2025 – část 3“

ze dne 25.3.2026 s č.j.: MV-169659-49/VZ-2025

Níže uvedeného dne, měsíce a roku smluvní strany

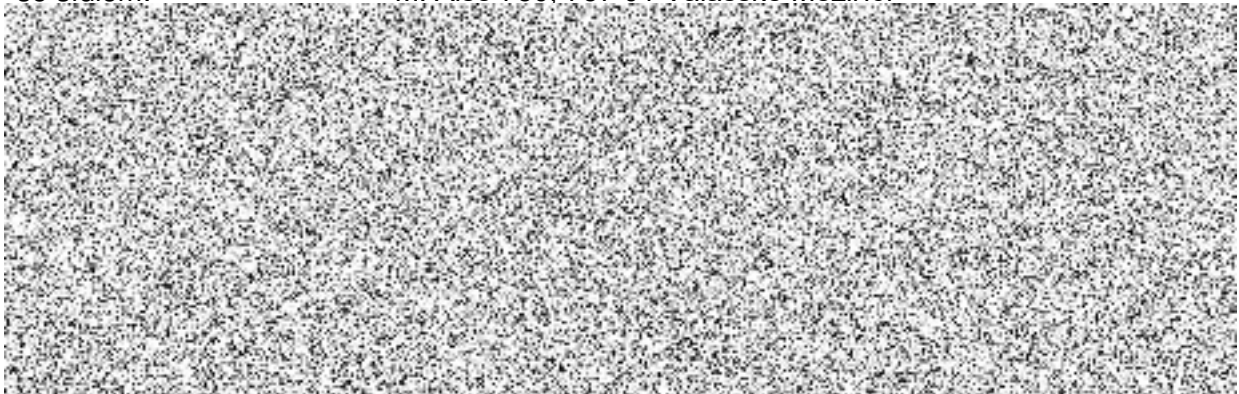
Česká republika - **Krajské ředitelství policie Jihomoravského kraje**
se sídlem: Kounicova 24, 611 32 Brno



(dále jen „**Objednatel**“)
na straně **jedné**

a

Název dodavatele: **Auto Kora top s.r.o.**
se sídlem: M. Alše 780, 757 01 Valašské Meziříčí



(dále jen „**Dodavatel**“)
na straně **druhé**

(Objednatel a Dodavatel jednotlivě jako „**Smluvní strana**“ a společně jako „**Smluvní strany**“)

uzavřely tuto Prováděcí smlouvu (dále jen „**Prováděcí smlouva**“) k RD dle zákona č. 134/2016 Sb., o zadávání veřejných zakázek, ve znění pozdějších předpisů, (dále jen „**ZZVZ**“) a v souladu s ustanovením § 1746 odst. 2 zákona č. 89/2012 Sb., občanský zákoník, ve znění pozdějších předpisů.

Smluvní strany, vědomy si svých závazků v této Prováděcí smlouvě obsažených a v úmyslu být touto Prováděcí smlouvou vázány, se dohodly na následujícím znění Prováděcí smlouvy.

1. Předmět Prováděcí smlouvy

1.1 Dodavatel se touto Prováděcí smlouvou, v souladu s Rámcovou dohodou, zavazuje dodat Objednateli plnění specifikované v Příloze č. 1 této Prováděcí smlouvy – Technická specifikace vozidla.

1.2 Dodavatel se zavazuje dodat Objednateli toto konkrétní vozidlo:

1 ks modelu Ford Capri Premium, 250 kW, SUV, barva černá Agate – metalická, včetně volitelného skrytého VRZ.

2. Kupní cena

2.1 Objednatel se zavazuje zaplatit Dodavateli cenu poskytnutého plnění, a to v rozsahu a způsobem stanoveným dále v této Prováděcí smlouvě.

2.2 Smluvní strany se dohodly, že:

cena za vozidlo činí bez DPH 915.300,--Kč (včetně hasicího přístroje)

(slovy:devětsetpatnácttisíctřístakorunčeských),

výše DPH za vozidlo činí 192.213,-- Kč,

(slovy: stodevadesátdvatisícdvěstětřináctkorunčeských)

cena s DPH za vozidlo činí 1.107.513,-- Kč,

(slovy: jedenmillionstosedmtisícpětsettřináctkorunčeských),

2.3 Ostatní podmínky vztahující se k platbě ceny za plnění poskytnuté Dodavatelem dle této Prováděcí smlouvy, jakož i lhůta splatnosti, jsou uvedeny v Rámcové dohodě.

3. Místo a čas plnění

3.1 Smluvní strany se dohodly, že Dodavatel je povinen dodat plnění dle této Prováděcí smlouvy Objednateli nejpozději do 8 měsíců ode dne doručení konkrétní výzvy k poskytnutí plnění.

3.2 Místem dodání plnění Dodavatele, dle této Prováděcí smlouvy, je **Carent, a.s. Brno, Bělohorská 46, 636 00**, nebo jiné na základě dohody s Dodavatelem.

4. Vlastnické právo a přechod nebezpečí škody

4.1 Vlastnické právo z Dodavatele na Objednatele přechází podpisem dodacího listu objednatelům ve smyslu Čl. 8 a Čl. 11 rámcové dohody.

4.2 K přechodu nebezpečí škody na předmětu plnění dojde okamžikem jeho převzetí ze strany Objednatele, a to podpisem dodacího listu Objednatelům.

4.3 K předání a převzetí předmětu plnění jsou určeny níže uvedené kontaktní osoby:



5. Doba trvání a ukončení Prováděcí smlouvy

5.1 Tato Prováděcí smlouva nabývá platnosti dnem jejího podpisu oběma Smluvními stranami a účinnosti dnem jejího zveřejnění v souladu se zákonem č. 340/2015 Sb., o zvláštních podmínkách účinnosti některých smluv, uveřejňování těchto smluv a o registru smluv (zákon o registru smluv), v Registru smluv, ve znění pozdějších předpisů.

5.2 Tato Prováděcí smlouva může být ukončena výhradně následujícími způsoby:

- a) písemnou dohodou Smluvních stran;
- b) odstoupením Objednatele od této Prováděcí smlouvy dle odst. 5.3 tohoto článku Prováděcí smlouvy;
- c) odstoupením Dodavatele od této Prováděcí smlouvy dle odst. 5.4 tohoto článku Prováděcí smlouvy.

5.3 Objednatel může od této Prováděcí smlouvy okamžitě odstoupit, pokud:

- a) Dodavatel je v prodlení s poskytnutím plnění dle této Prováděcí smlouvy po dobu delší než třicet (30) dnů;
- b) Dodavatel je déle než třicet (30) dnů v prodlení s odstraněním vad plnění dle této Prováděcí smlouvy;
- c) kvalita či jakost plnění dodaného dle této Prováděcí smlouvy opakovaně, tj. nejméně 3 krát, vykáže nižší než smlouvenou kvalitu či jakost;
- d) Dodavatel poruší svou povinnost dle této Prováděcí smlouvy a nezjedná nápravu ani v dodatečně lhůtě stanovenou mu Objednatelem, která nesmí být kratší deseti (10) dnů;
- e) Dodavatel je v likvidaci nebo vůči jeho majetku probíhá insolvenční řízení, v němž bylo vydáno rozhodnutí o úpadku, nebo byl insolvenční návrh zamítnut proto, že majetek nepostačuje k úhradě nákladů insolvenčního řízení, nebo byl konkurs zrušen proto, že majetek byl zcela nepostačující, nebo byla zavedena nucená správa podle zvláštních právních předpisů;
- f) Dodavatel není schopen poskytovat plnění dle této Prováděcí smlouvy, a to ode dne, kdy Dodavatel písemně prohlásí, že není schopen plnění poskytovat;
- g) bude zjištěno, že dodavatel podléhá mezinárodním sankcím ekonomického nebo individuálního charakteru přijatých Evropskou unií v souvislosti s ruskou/běloruskou agresí na území Ukrajiny.

5.4 Dodavatel může od této Prováděcí smlouvy okamžitě odstoupit v případě:

- a) prodlení Objednatele s úhradou ceny plnění dle této Prováděcí smlouvy nebo její části po dobu delší než třicet (30) dnů;

5.5 Odstoupením od Prováděcí smlouvy nejsou dotčena ustanovení týkající se smluvních pokut, ochrany informací, náhrady škody a ustanovení týkajících se takových práv a povinností, z jejichž povahy vyplývá, že trvají i po odstoupení.

5.6 Jakýkoliv úkon, vedoucí k ukončení této Prováděcí smlouvy, musí být učiněn v písemné formě a je účinný okamžikem jeho doručení Dodavateli. Zákonné důvody pro ukončení této Prováděcí smlouvy nejsou shora uvedeným dotčeny.

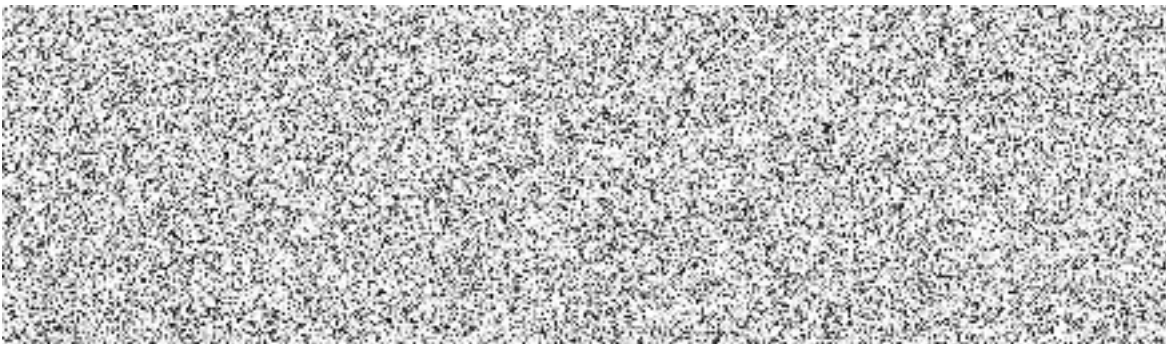
5.7 Výpověď a odstoupení od této Prováděcí smlouvy ze strany Objednatele nesmí být spojeno s uložením jakékoliv sankce k tíži Objednatele nebo Centrálního zadavatele.

6. Závěrečná ustanovení

- 6.1 Veškerá ujednání této Prováděcí smlouvy navazují na Rámcovou dohodu a Rámcovou dohodou se řídí, tj. práva, povinnosti či skutečnosti neupravené v této Prováděcí smlouvě se řídí ustanoveními Rámcové dohody.
- 6.2 Jestliže se ukáže jakékoliv ustanovení této Prováděcí smlouvy jako neplatné, nevymahatelné nebo neúčinné, nedotýká se tato neplatnost, nevymahatelnost nebo neúčinnost ostatních ustanovení této Prováděcí smlouvy. Smluvní strany se zavazují nahradit do 30 pracovních dnů od doručení výzvy jedné Smluvní strany druhé Smluvní straně neplatné, neúčinné nebo nevymahatelné ustanovení ustanovením platným, účinným a vymahatelným se stejným nebo obdobným obchodním a právním smyslem, případně uzavřít smlouvu novou. Smluvní strany se zavazují poskytnout si navzájem součinnost nezbytnou k řádnému splnění jejich povinností dle této Prováděcí smlouvy.
- 6.3 Změny a doplňky této Prováděcí smlouvy lze činit pouze písemně, číslovanými dodatky, podepsanými oběma smluvními stranami.
- 6.4 Tato Prováděcí smlouva je vyhotovena pouze elektronicky.
- 6.5 V souladu se zákonem č. 340/2015 Sb., o zvláštních podmínkách účinnosti některých smluv, uveřejňování těchto smluv a o registru smluv (zákon o registru smluv) zajistí Objednatel uveřejnění celého textu Prováděcí smlouvy, vyjma osobních údajů, a metadat Prováděcí smlouvy v Registru smluv, včetně případných oprav uveřejnění s tím, že nezajistí-li Objednatel uveřejnění Prováděcí smlouvy nebo metadat Prováděcí smlouvy v Registru smluv do 30 dnů od uzavření Prováděcí smlouvy, pak je oprávněn zajistit jejich uveřejnění Dodavatel ve lhůtě tří měsíců od uzavření Prováděcí smlouvy.
- 6.6 Dodavatel je povinen upozornit Objednatele písemně na existující či hrozící střet zájmů bezodkladně poté, co střet zájmů vznikne nebo vyjde najevo, pokud Dodavatel i při vynaložení veškeré odborné péče nemohl střet zájmů zjistit před uzavřením této smlouvy.
- 6.7 Obě smluvní strany shodně prohlašují, že si tuto Prováděcí smlouvu před jejím podpisem přečetly, že byla uzavřena po vzájemném projednání podle jejich pravé a svobodné vůle, vážně a srozumitelně, nikoli v tísní a za nápadně nevýhodných podmínek.
- 6.8 Smluvní strany uzavírají tuto smlouvu v souladu se zákonem č. 110/2019 Sb., o zpracování osobních údajů, a podle Nařízení Evropského parlamentu a Rady (EU) 2016/679 ze dne 27. dubna 2016 o ochraně fyzických osob v souvislosti se zpracováním osobních údajů a o volném pohybu těchto údajů a o zrušení směrnice 95/46/ES (obecné nařízení o ochraně osobních údajů).
- 6.9 Nedílnou součástí této Prováděcí smlouvy jsou Přílohy:
Příloha č. 1 – Technická specifikace vozidla
Příloha č. 2 – Cena a položkový rozpad ceny vozidla

Podepsáno elektronicky:

Podepsáno elektronicky:



Technická specifikace vozidel

V případě, že dodavatel v některé položce odpoví „NE“, jedná se o nesplnění zadávacích podmínek a takový dodavatel bude ze zadávacího řízení vyloučen pro nesplnění technických podmínek.

Všechny uvedené technologie v oblasti bezpečnosti a další výbavy a funkčnosti je možné realizovat obdobným řešením, které je z hlediska kvality, funkčnosti a komfortu na stejné úrovni nebo na vyšší úrovni.

U položek volitelné výbavy vozidla, které jsou obsaženy neoddělitelně ve výbavě základní (standardní), dodavatel v tomto případě uvede „**NENÍ RELEVANTNÍ**“.

AUTOMOBILY S ELEKTRICKÝM POHONEM - ČÁST 3			
Číslo položky	Parametr	Požadavek zadavatele	Popis naplnění požadavku
1	Tovární značka		FORD
2	Obchodní označení modelu	<i>Dodavatel doplní obchodní označení a konkrétní typ</i>	CAPRI Premium
3	Provedení karoserie	vozidlo s uzavřenou karosérií (AB – HATCHBACK nebo AC – KOMBI nebo víceúčelové vozidlo typu SUV)	SUV
4	Počet dveří	5	ANO
5	Počet míst k sezení	5	ANO
6	Pohon kol	4 x 4	ANO

MOTOR			
7	Motor	elektromotor	ANO
8	Zdroj energie	elektřina	ANO
9	Kapacita baterie (kWh)	min. 75	79
10	Výkon (kW)	min. 200	250
11	Točivý moment (Nm)	min. 300	679
12	Dojezd na 1 nabití dle WLTP - kombinovaný provoz (km)	min. 500	560
ROZMĚRY			
13	Základní objem zavazadlového prostoru měřený metodou VDA 210 v dm ³	min. 500	567
14	Rozvor [mm] dle technické dokumentace vozidla	min. 2700	2 767
15	Parametr a – míra pohodlí vpředu (měřeno od pedálů v mm)	min. 1000 při předním sedadle posunutém na doraz vzad	1 000
16	Parametr b – míra pohodlí vzadu (mm)	min. 650 při předním sedadle posunutém na vzdálenost 1000	650
17	Parametr c – efektivní prostor pro hlavu vpředu (mm)	min. 950, měřeno od spojnice sedáku s opěradlem kolmo k sedáku (sedadla v nejnižší poloze)	950
18	Parametr d – efektivní prostor pro hlavu vzadu (mm)	min. 950, měřeno od spojnice sedáku s opěradlem v prodloužené linii opěradla do stropu (nastavení sedadel odpovídající udávanému objemu zavazadlového prostoru)	950
19	Parametr e – šířka v loktech vpředu (mm)	min. 1380	1 380

20	Parametr f – šířka v loktech vzadu (mm)	min. 1380	1 380
BEZPEČNOST			
21	Airbagy	minimálně airbag řidiče a spolujezdce, vpředu boční a hlavové	2x přední (řidič a spolujezdec), 1x středový, 2x stropní a 2x boční pro obě řady sedadel
22	Přední mlhové světlomety nebo LED světlomety nahrazující funkci předních mlhových světlometů		LED (Matrix) světlomety nahrazující mlhové světlomety
23	Parkovací senzory	min. zadní	Přední a zadní parkovací senzory
24	Aktivní systém prevence čelního nárazu		ANO
25	Aktivní systém hlídání jízdního pruhu		ANO
26	Detekce únavy řidiče		ANO
27	Rozeznávání dopravních značek		ANO
28	eCall – volání při nehodě		ANO
29	Asistent hlídání mrtvého úhlu		ANO
INTERIÉR A EXTERIÉR			
30	Převládající barva interiéru	šedá nebo černá; případně kombinace obou barev	kombinace
31	Barva karoserie	minimálně 6 barevných odstínů karoserie, z nichž minimálně 4 musí být metalické	2 nemetalické, 4 metalické
VÝBAVA A FUNKČNOST			
32	Klimatizace	automatická	ANO
33	Tempomat adaptivní		ANO

34	Vnitřní vytápění	tepelné čerpadlo	ANO
35	Centrální zamykání	automatické nebo bezklíčové	bezklíčové
36	Okna	elektrické stahování oken minimálně předních dveří	Přední a zadní okna
37	Tónování oken	tónovaná okna; zadní sklo a zadní boční okna zatmavená (světelná propustnost max. 20 %)	20%
38	Audiosystém	originální z výroby a integrovaný v palubní desce, se zrcadlením mobilního telefonu na displeji rádia	ANO
39	Palubní počítač		ANO
40	Handsfree sada	handsfree - bluetooth, handsfree jako jedna z funkcí integrovaného autorádia (vestavěné společně s rádiem)	ANO
41	Multimediální systém vybavený rozhraním Apple Carplay a Android Auto		ANO
42	USB port [k nabíjení, případně propojení se systémem vozu]	min. 1	1
43	Volant	výškově a podélně nastavitelný, multifunkční; dálkové ovládání autorádia a handsfree na volantu nebo pod volantem	výškově a podélně nastavitelný, multifunkční
44	Odkládací schránka	uzavíratelná schránka před spolujezdcem	ANO
45	Sedadla	dělená a sklopná zadní opěradla	ANO
46	Přední sedadla	výškově nastavitelné sedadlo řidiče a spolujezdce	ANO
47	Další požadavky na přední sedadla	elektronicky nastavitelné sedadlo řidiče s loketní opěrkou mezi sedadly řidiče a spolujezdce a s pamětí nastavení	ANO
48	Vnější zpětná zrcátka	elektricky ovládaná a vyhřívaná v barvě vozidla	ANO
	Koberce	gumové koberce vpředu i vzadu a v zavazadlovém prostoru	ANO

49		požadovány koberce pocházející z originálního příslušenství výrobce	ANO
50	Pneumatiky, litá kola	na vozidle namontovaná kola dle ročního období v okamžiku dodání, tj. zimní v období mezi 15. 10 a 31. 3., ve zbývajícím období letní: součástí dodávky i kola pro opačné období	ANO
51	Stáří pneumatik	dodávané pneumatiky nesmějí být starší než 12 měsíců v momentu převzetí vozidla	ANO
52	Letní, zimní pneumatiky kompatibilní s vozidlem	letní pneu na ocelových discích nebo letní pneu na litých discích včetně sady kompatibilních bezpečnostních šroubů kol, v případě ocelových disků originální kryty kol (poklice)	Letní pneu na litých discích vč. bezpečnostních šroubů (matic)
		zimní pneu na ocelových discích nebo zimní pneu na litých discích s rychlostním koeficientem odpovídajícím minimálně maximální konstrukční rychlosti vozidla včetně sady kompatibilních bezpečnostních šroubů kol	Zimní pneu na ocel. Discích vč. bezpečnostních šroubů (matic)
53	Sady disků	sada disků zvlášť pro letní i zimní pneu, tj. celkem dvě sady disků	ANO
54	Rezervní kolo nebo dojezdové kolo nebo opravná lepicí sada	rezervní kolo nebo dojezdové kolo. U vozidla, u kterého se z výroby nedodává rezervní nebo dojezdové kolo, lze nahradit rezervní kolo nebo dojezdové kolo lepicí sadou	Lepící sada
55	Povinná výbava	Vyhláška č. 153/2023 Sb., o schvalování technické způsobilosti vozidel a technických podmínkách provozu vozidel na pozemních komunikacích, příloha č. 7, část B).	ANO
56	Možnost dobíjení z běžné elektrické zásuvky 230V v jedné fázi		ANO
57	Možnost dobíjení rychlonabíjením s minimální dobíjecí kapacitou 100 kWh		ANO
58	V dodání kabel na běžné dobíjení v jedné fázi 230V, délky min. 5 m, kompatibilní s dodávaným vozem + koncovka Schuko		5 m nabíjecí kabel v jedné fázi 230V 16A kompatibilní s dodávaným vozem (koncovka Schuko)

59	Možnost dobíjení ve třech fázích 400V	Volba ANO se vztahuje na případy, kdy je vozidlo možné dobíjet ve třech fázích 400V. V případě NENÍ RELEVANTNÍ uveďte důvod (např. "Vozidlo není vybaveno dobíjením ve třech fázích 400V")	ANO
POŽADOVANÉ ZÁRUKY			
60	Záruka na jakost vozidla	záruka na bezvadnou funkci vozidla v délce trvání minimálně 5 let nebo do najetí minimálně 150 000 km podle toho, která skutečnost nastane dříve	8 let / 160 000 km
61	Záruka na lak	záruka na lak v délce trvání minimálně 5 let bez omezení najetých km	5 let
62	Záruka na neprorezavění karoserie	záruka na neprorezavění karoserie v délce trvání minimálně 12 let	12 let
63	Záruka na vysokonapěťový akumulátor	záruka na akumulátor v délce trvání minimálně 8 let nebo do ujetí minimálně 160 000 kilometrů, podle toho, která z těchto skutečností nastane dříve	8 let / 160 000 km
VOLITELNÁ VÝBAVA			
64	Vestavěná GPS navigace		ANO
65	Parkovací kamera vzadu, případně parkovací senzory a parkovací kamera vzadu	Dodavatel je oprávněn vzadu nabídnout: 1.) jen parkovací kameru, nebo 2.) parkovací senzory společně s parkovací kamerou	parkovací senzory společně s parkovací kamerou
66	Parkovací senzory vpředu		ANO
67	Digitální přístrojový štít		ANO

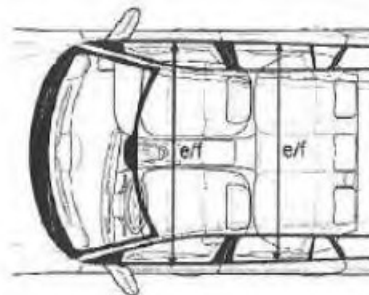
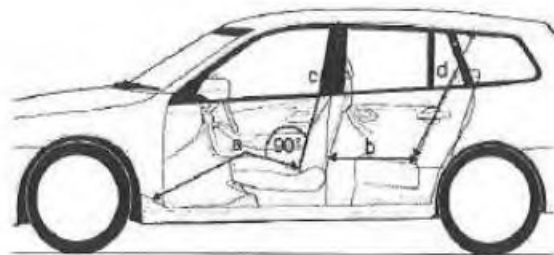
68	Letní pneu na litých discích včetně bezpečnostních šroubů kol	příplatek za nahrazení letních pneu na ocelových discích, nejsou-li letní pneu na litých discích včetně bezpečnostních šroubů kol již ve standardní výbavě	ANO
69	Vyhřívání volant		ANO
70	Vyhřívání předních sedadel		ANO
71	Světelný senzor		ANO
72	Dešťový senzor		ANO
73	Hasicí přístroj [vhodný k hašení požáru lithiových baterií v počáteční fázi] pevně uchycený k vozidlu v zavazadlovém prostoru nebo umístěný pod sedadlem spolujezdce, případně možnost dodatečné montáže hasicího přístroje v autorizovaném servisu výrobce bez ztráty záruky na vozidlo (případná dodatečná montáž je součástí nabídkové ceny za nadstandardní výbavu)	Dodavatel doplní konkrétní popis splnění požadavku (umístění hasicího přístroje ve vozidle, a zda se jedná o dodatečnou montáž nebo dodání z výroby).	Hasicí přístroj – práškový s hasicí schopností 8A a zároveň 55 B, C – 1 kg, pevně uchycený k vozidlu v zavazadlovém prostoru (dodatečná montáž)
74	Reflexní vesty pro všechny cestující, tzn. 5 vest		ANO
75	VÝSTRAŽNÉ ZVUKOVÉ A SVĚTELNÉ ZAŘÍZENÍ	V souladu s aktuálním zněním zákona č. 56/2002 Sb., o podmínkách provozu vozidel na pozemních komunikacích a zákona č. 341/2014 Sb., o schvalování technické způsobilosti a o technických podmínkách provozu vozidel. Výbava pro užití práva přednosti v jízdě se požaduje v provedení modro červeném, tj.	ANO

		levá strana vozidla (ve směru jízdy) světlo červené barvy, pravá strana světlo modré barvy s funkcí monitoringu a indikace funkčnosti, tzn. činnost majáků světelné soupravy bude indikována na ovládací jednotce a elektronicky monitorovaná. LED majáky a použita doplňková světla musí být vzájemně synchronizovaná tak, aby při jejich použití nedocházelo k současnému svícení obou barev;	
76	zvukové zařízení:	Zvláštní výstražné zvukové zařízení o jmenovitém výkonu minimálně 200 W, minimálně s tóny WAIL, HORN a YELP, splňující EHK č.10. Jednotlivé sirénové tóny zvláštního výstražného zvukového zařízení musí být možné zapnout, vypnout a přepínat samostatným dálkovým ovladačem a na volantu vozidla (například pomocí spínače klaksonu), klakson vozidla v režimu aktivované sirény není funkční (např. AZD 530A/M; bez mikrofonu nebo obdobné řešení stejných nebo řešení lepších parametrů);	<i>HOLOMÝ – AZZ 600</i>
77		Tlakový reproduktor s celkovým minimálním akustickým tlakem 120 db (A) /1m (tj. při měření s filtrem typu A). Reproduktor umístěn skrytě v přední části vozidla;	<i>HOLOMÝ – RC 4</i>
78	světelné zařízení:	Zvláštní výstražný LED maják modré a červené barvy se snímatelným uchycením na střechu vozidla pomocí magnetu, napájecím kabelem a konektorem (§24 odst. 6 a 9 vyhl. č. 341/2002 Sb.), vhodný pro rychlost min. do 180 km/h, splňující EHK 65 TB2, TR2 a EHK č.10. Dvouřadá optika, min. 24 LED diod (každá z diod o svítivosti min. 3W) s čirým krytem;	<i>HOLOMÝ – VML C 024 L – 3M-12B12R</i>
79		Soustava doplňkových zvláštních výstražných svítidel ovládaná vypínačem na dálkovém ovladači VRZ. Zapnutí soustavy svítidel umožněno pouze při zapnutí LED majáku. Zapnutí jednotlivých doplňkových zvláštních výstražných svítidel samostatně není přípustné;	<i>ANO</i>
80		1x doplňkové zvláštní výstražné svítidlo s technologií LED generující výstražné světlo modré umístěné v pravé části čelní masky nebo předního nárazníku, splňující EHK č.65 XB2 a EHK č.10;	<i>LED B 53-mpower 4"-6 LED-SCRM R65- HOLOMÝ</i>
81		1x doplňkové zvláštní výstražné svítidlo s technologií LED generující výstražné světlo červené umístěné v levé části čelní masky nebo předního nárazníku, splňující EHK č.65 XR2 a EHK č.10;	<i>LED R 53-mpower 4"-6 LED- SCRM R65- HOLOMÝ</i>

82		1x doplňkové zvláštní výstražné svítidlo s technologií LED generující střídající se výstražné světlo modré a červené barvy, umístěné uvnitř vozidla uprostřed (vůči podélné ose vozidla) předního skla (v prostoru před zpětným zrcátkem). Svítidlo musí být odstíněné z vnitřní strany vozidla a splňovat EHK č.65 XB2, EHK č.65 XR2 a obě světla EHK č.10;	LED BR-mpower 4" 12 LED - STDM R65- HOLOMÝ
83		1x doplňkové zvláštní výstražné svítidlo s technologií LED generující výstražné světlo modré barvy, umístěné uvnitř vozidla v pravé, zasklené části zadních výklopných dveří, svítidlo musí být odstíněno z vnitřní strany vozidla a splňovat EHK č.65 XB2 a EHK č.10;	LED B 53-mpower 4'-6 LED- STDM R65 - HOLOMÝ
84		1x doplňkové zvláštní výstražné svítidlo s technologií LED generující výstražné světlo červené barvy, umístěné uvnitř vozidla v levé, zasklené části zadních výklopných dveří, svítidlo musí být odstíněno z vnitřní strany vozidla a splňovat EHK č.65 XR2 a EHK č.10;	LED R 53-mpower 4"-6 LED- STDM R65- HOLOMÝ
85		1x doplňkové zvláštní výstražné svítidlo s technologií LED generující výstražné světlo modré barvy, umístěné uvnitř vozidla v pravé části zadních, výklopných, dveří tak, aby bylo jeho světlo viditelné po otevření těchto dveří. Svítidlo musí splňovat EHK č.65 XB2 a EHK č.10. Montáž požadovaná pouze v případě, že po otevření zadních výklopných dveří nebude viditelné doplňkové zvláštní výstražné světlo uvedené v řádku 74;	LED B 67-WR52-SM R65 - HOLOMÝ
86		1x doplňkové zvláštní výstražné svítidlo s technologií LED generující výstražné světlo červené barvy, umístěné uvnitř vozidla v levé části zadních, výklopných, dveří tak, aby bylo jeho světlo viditelné po otevření těchto dveří. Svítidlo musí splňovat EHK č.65 XR2 a EHK č.10. Montáž požadovaná pouze v případě, že po otevření zadních výklopných dveří nebude viditelné doplňkové zvláštní výstražné světlo uvedené v řádku 75;	LED R 67-WR52-SM R65 - HOLOMÝ
87		1x doplňková zvláštní výstražná svítidla s technologií LED generující výstražné světlo modré barvy umístěná v přední a zadní části pravého boku vozidla co nejvíce vpředu a vzadu, splňující EHK č. 65 XB2 a EHK č. 10;	LED B 70-LBJ8 R65 - HOLOMÝ
88		1x doplňková zvláštní výstražná svítidla s technologií LED generující výstražné světlo červené barvy umístěná v přední a zadní části levého boku vozidla co nejvíce vpředu a vzadu, splňující EHK č. 65 XR2 a EHK č. 10;	LED R 70-LBJ8 R65 - HOLOMÝ

89		Všechna výstražná svítidla musí být vzájemně barevně a světelně synchronizovaná. Konečné umístění doplňkových zvláštních výstražných světel podléhá schválení ustanovené pracovní skupiny pro vývoj prvního vozidla;	ANO
90		1x zásuvka 12V vyvedená do levého B sloupku, a 1x zásuvka 12V vyvedena do pravého B sloupku (zapojení výstražného LED majáku);	ANO

K položkám č. 15 – 20:



Kupní jednotková cena vozidla

a) Jednotková cena vozidla bez položek volitelné výbavy a bez VRZ:

Cena v Kč bez DPH	Hodnota DPH v Kč	Cena v Kč včetně DPH
821 000,- Kč	172 410,- Kč	993 410,- Kč

b) Jednotková cena volitelného skrytého VRZ:

Cena v Kč bez DPH	Hodnota DPH v Kč	Cena v Kč včetně DPH
90 800,- Kč	19 068,- Kč	109 868,- Kč

c) Položkový rozpad ceny volitelné výbavy vozidla bez VRZ:

Nacení položek volitelné výbavy dle číslování v technické specifikaci	Popis položek volitelné výbavy dle technické specifikace	Cena v Kč bez DPH	Hodnota DPH v Kč	Cena v Kč včetně DPH
č. 64	Vestavná GPS navigace	0,- Kč	0,- Kč	0,- Kč
č. 65	Parkovací kamera vzadu, případně parkovací senzory a parkovací kamera vzadu	0,- Kč	0,- Kč	0,- Kč
	Dodavatel je oprávněn vzadu nabídnout: 1.) jen parkovací kameru, nebo 2.) parkovací senzory společně s parkovací kamerou			
č. 66	Parkovací senzory vpředu	0,- Kč	0,- Kč	0,- Kč
č. 67	Digitální přístrojový štít	0,- Kč	0,- Kč	0,- Kč
č. 68	Letní pneu na litých discích včetně	0,- Kč	0,- Kč	0,- Kč
	příplatek za nahrazení letních pneu na ocelových discích, nejsou-li			

	bezpečnostních šroubů kol	letní pneu na litých discích včetně bezpečnostních šroubů kol již ve standardní výbavě			
č. 69	Vyhřívání volant		0,- Kč	0,- Kč	0,- Kč
č. 70	Vyhřívání předních sedadel		0,- Kč	0,- Kč	0,- Kč
č. 71	Světelný senzor		0,- Kč	0,- Kč	0,- Kč
č. 72	Dešťový senzor		0,- Kč	0,- Kč	0,- Kč
č. 73	Hasicí přístroj (vhodný k hašení požáru lithiových baterií v počáteční fázi] pevně uchycený k vozidlu v zavazadlovém prostoru nebo umístěný pod sedadlem spolujezdce, případně možnost dodatečné montáže hasicího přístroje v autorizovaném servisu výrobce bez ztráty záruky na vozidlo (případná dodatečná montáž je součástí nabídkové ceny za nadstandardní výbavu)	Dodavatel doplní konkrétní popis splnění požadavku (umístění hasicího přístroje ve vozidle, a zda se jedná o dodatečnou montáž nebo dodání z výroby).	3 500,- Kč	735,- Kč	4 235,- Kč
č. 74	Reflexní vesty pro všechny cestující, tzn. 5 vest		0,- Kč	0,- Kč	0,- Kč

V případě, že je některá z položek volitelné výbavy součástí standardní výbavy vozidla, uvede dodavatel do tabulky výše tuto informaci a tuto položku ocení hodnotou 0,- Kč.

V případě, že je některá položka volitelné výbavy součástí standardní výbavy nabízeného vozidla, ale v nižších technických parametrech nebo se jedná o jednodušší technologii, nacení dodavatel tuto položku rozdílem mezi oběma položkami, a nikoliv její plnou cenou.