



SMLOUVA O DÍLO

č. S/20/2026/0100

uzavřená podle ustanovení § 2586 až § 2635 zákona č. 89/2012 Sb., občanský zákoník, ve znění pozdějších předpisů (dále jen „smlouva“)


Smluvní strany:


Městská část Praha 20

sídlo: Jívanská 647/10, 193 00 Praha - Horní Počernice

IČ: 00 240 192


DIČ: CZ 00240192

bankovní spojení: 

číslo účtu: 

zastoupená:

ve věcech smluvních Mgr. Petr Měšťan, starosta

ve věcech realizačních a technických: Ing. Zdeněk Vavruška, tel: 

Ing. Aleš Lada, tel. 

(dále jen „objednatel“)

a

STAVSTAL s.r.o


sídlo: Jičínská 226/17, 130 00, Praha 3 - Žižkov

IČ: 23626780

DIČ: CZ236267801

Zapsaný v Obchodním rejstříku vedeném u Městského soudu v Praze, oddíle C
vložka 430354

bankovní spojení: 

číslo účtu: 

zastoupený: Karel Stalmach

(dále jen „zhotovitel“)

I. VÝCHOZÍ PODKLADY A ÚDAJE

1. Objednatel má podle zákona č. 131/2000 Sb., o hlavním městě Praze, ve znění pozdějších předpisů, a obecně závazné vyhlášky č. 55/2000 Sb. hl. m. Prahy, kterou se vydává Statut hlavního města Prahy, ve znění pozdějších předpisů, svěřen ve své správě objekt č.p. 2170 v k. ú. Horní Počernice, který

je ve vlastnictví obce hl. m. Prahy. Podkladem pro uzavření smlouvy je nabídka zhotovitele ze dne 21.04.2026.

II. PŘEDMĚT PLNĚNÍ

1. Zhotovitel se zavazuje provést „Rekonstrukce elektroinstalací MŠ Spojenců I etapa“ dle projektové dokumentace z 01/23, Ateliér Jan-Han s.r.o. a dle položkového rozpočtu, který je přílohou č. 1 této smlouvy. Předmětem plnění je rekonstrukce elektroinstalace 2 tříd MŠ Spojenců, včetně výměny krytin podlah, úpravy povrchů stěn a výmalby.
2. Pro vyloučení jakýchkoliv pochybností o rozsahu díla se má za to, že předmětem díla jsou veškeré práce a dodávky obsažené ve výše uvedené projektové dokumentaci a v naceněném položkovém rozpočtu.
3. Dílo bude provedeno v souladu s:
 - se všemi obecně platnými ČSN, technickými normami, zákonem č. 283/2021 Sb., stavební zákon, navazujícími vyhláškami, předpisy výrobců jednotlivých navržených materiálů, předpisy o bezpečnosti staveb a technických zařízení,
 - a dále budou dodrženy všechny hygienické a protipožární předpisy a dílo bude uskutečněno s maximálním ohledem na provozní podmínky daných objektů ve správě objednatele.

Podrobnější podmínky provedení díla jsou uvedeny v čl. VI. Smlouvy.

4. Zhotovitel potvrzuje, že se seznámil s úplným rozsahem a povahou díla, že jsou mu známy veškeré technické, kvalitativní, místní podmínky na staveništi a jiné podmínky nezbytné k realizaci díla a že je odborně způsobilý k provedení díla. Zhotovitel dále prohlašuje, že se řádně seznámil s místem provádění. Případné nejasné podmínky pro realizaci díla si před podpisem této smlouvy zhotovitel vyjasnil s objednatelem a prohlašuje, že mu nejsou známy žádné skutečnosti, které by mu bránily dílo realizovat.
5. Zhotovitel se zavazuje provést dílo svým jménem, na svůj náklad a na vlastní odpovědnost (nebezpečí). Provedením díla nebo jeho části může zhotovitel pověřit třetí osobu jen se souhlasem objednatele. Za výsledek těchto činností však odpovídá objednateli stejně, jako by je provedl sám.

III. TERMÍN A MÍSTO PLNĚNÍ

1. Termíny plnění:

Termín předání staveniště a zahájení prací: 26.06.2026

Termín ukončení prací a předání řádně provedeného díla: 24.08.2026

2. Provedením díla se rozumí jeho řádné dokončení bez vad a nedodělků bránících jeho obvyklému užívání včetně protokolárního předání díla.
3. Objednatel se zavazuje řádně dokončené dílo bez vad a nedodělků bránících jeho obvyklému užívání převzít ve smluvně sjednané době předání a zaplatit za řádně dokončené dílo bez jakýchkoliv vad a nedodělků zhotoviteli cenu sjednanou touto smlouvou za podmínek dále stanovených.
4. Smluvní strany se dohodly, že objednatel má právo odmítnout převzetí díla i pro ojedinělé drobné vady, které samy o sobě ani ve spojení s jinými nebrání obvyklému užívání díla, funkčně nebo esteticky, ani jeho užívání podstatným způsobem neomezují.
5. Pokud zhotovitel dokončí dílo a připraví ho k odevzdání před sjednaným termínem dle tohoto článku, zavazuje se objednatel převzít řádně dokončené dílo i v tomto zkráceném termínu.
6. Místo plnění: **MŠ Spojenců, Spojenců 2170/44, k. ú. Horní Počernice**
7. Objednatel předá zhotoviteli staveniště, včetně nezbytných dokladů. O předání staveniště bude pořízen zápis, podepsaný oběma smluvními stranami.

IV. CENA DÍLA

1. Objednatel se zavazuje zaplatit zhotoviteli dohodnutou cenu díla stanovenou cenovou nabídkou, který je přílohou č. 1 této smlouvy.
2. **Cena za provedení díla celkem bez DPH: 1 858 801 Kč**
3. **DPH 21 %: 390 348,21 Kč**
4. **Cena za provedení díla celkem včetně DPH: 2 249 149,21 Kč**
5. Cena byla zpracována formou položkové kalkulace dle zadávacích podmínek jako cena smluvní podle zákona č. 526/1990 Sb., o cenách, ve znění pozdějších předpisů.
6. Cena je sjednána jako nejvýše přípustná, konečná, pevná a neměnná. V ceně díla je zahrnuta cena všech věcí, prací, dodávek a služeb potřebných ke zhotovení díla. Smluvní strany si ujednaly, že cena obsahuje veškeré náklady zhotovitele spojené s pořízením díla, zejména náklady na zařízení staveniště včetně potřebných energií, atesty materiálů, potřebné zkoušky, měření, revize, provozní předpisy a řády, zaškolení obsluhy, výstražné tabulky, informační zařízení a schémata (jsou-li třeba), provozní a komplexní vyzkoušení díla, zajištění péče o zhotovené dílo až do doby protokolárního předání díla objednateli, náklady na pojištění, zajištění všech dodávek, zabudování všech materiálů, poplatky a práce spojené s realizací stavby zhotovitelem, zejména pak náklady na přesun hmot a materiálu, jak vnitrostaveništní, tak ostatní, odstranění a likvidace všech odpadů.



7. Sjednanou cenu lze měnit v případě změny daňových předpisů a pouze za předpokladu, že k takové změně daňových předpisů dojde v době, kdy zhotovitel není v prodlení s plněním dle této smlouvy. V případě, kdy ke změně daňových předpisů dojde v době prodlení zhotovitele s plněním dle smlouvy, nese případné riziko spojené s případnou zvýšenou daňovou zátěží výlučně zhotovitel. Uvedené se nevztahuje na daňové změny znamenající snížení předpokládané daňové zátěže.
8. Sjednanou cenu je možné měnit rovněž v souvislosti s případnými vícepracemi a méněpracemi, kdy jsou smluvní strany povinny uzavřít o takové skutečnosti dodatek ke smlouvě. Cenu případných víceprací a méněprací nelze vzájemně započítat.
9. Veškeré práce, dodávky a změny nad rámec sjednaného předmětu plnění, tj. ty, které nejsou obsaženy v projektové dokumentaci a jejichž provedení se v průběhu realizace díla ukáže jako nezbytné pro řádné dokončení díla, se nazývají vícepráce. Vícepráce budou oceněny v cenách v souladu s položkovým rozpočtem a odsouhlaseny objednatelem zápisem ve stavebním deníku. Skutečnosti zapsané do stavebního deníku a veškeré vícepráce musí být obsaženy v dodatku k této smlouvě. Návrh dodatku předkládá zhotoviteli objednatel. Vícepráce provedené bez souhlasu objednatele a bez uzavření dodatku k této smlouvě jdou plně k tíži zhotovitele.
10. Práce a dodávky, které v projektové dokumentaci obsaženy jsou, a objednatel jejich provedení nepožaduje, se nazývají méněpráce. Případné méněpráce budou odečteny z nákladů díla v cenách uvedených v položkovém rozpočtu. Objednatel si tímto vyhrazuje právo omezit předmět smlouvy o práce a dodávky, které jsou obsaženy v dokumentaci.
11. Smluvní strany se dohodly, že v případě méněprací nemá zhotovitel právo na náhradu škody, nákladů či ušlého zisku, které mu v důsledku méněprací vznikly nebo mohly vzniknout.

V. PLATEBNÍ PODMÍNKY

1. Smluvní strany se dohodly, že zálohové platby na cenu díla nebudou objednatelem poskytovány.
2. Smluvní strany se dohodly na tom, že úhrada ceny díla bude uskutečněna na základě jediné faktury (dále jen „faktura“). Součástí faktury musí být doklad o protokolárním předání díla, jehož součástí bude objednatelem odsouhlasený výkaz výměr provedených prací a dodávek včetně veškerých dokladů, zejména (doklady o likvidaci odpadů, revizní zprávy, prohlášení o shodě vč. příslušných certifikátů apod.). Součástí faktury musí být rovněž i smluvními stranami odsouhlasený doklad o odstranění drobných vad a nedodělků pokud v protokolárním předání díla byly takovéto vady uvedeny.

3. Oprávněně vystavená faktura musí mít veškeré náležitosti daňového dokladu podle zákona č. 563/1991 Sb., o účetnictví a zákona č. 235/2004 Sb., o dani z přidané hodnoty, ve znění pozdějších předpisů (dále jen „zákon o DPH“). Jedná se o ekonomickou činnost objednatele, proto bude fakturováno v režimu přenesené DPH.
4. Lhůta splatnosti faktury je 21 (dvacet jedna) dní od doručení objednateli. Termínem úhrady se rozumí den odpisu platby z účtu objednatele.
5. V případě, že faktura nebude vystavena oprávněně, či nebude obsahovat náležitosti uvedené v této smlouvě, je objednatel oprávněn vrátit ji zhotoviteli k doplnění. Důvod vrácení je objednatel povinen uvést na vrácené faktuře. V takovém případě se začne počítat nová lhůta splatnosti dnem doručení opravené či oprávněně vystavené faktury.
6. V případě prodlení objednatele se zaplacením sjednané ceny za dílo je zhotovitel oprávněn požadovat po objednateli úrok z prodlení dle nařízení vlády č. 351/2013 Sb.
7. Zhotovitel prohlašuje, že ve smyslu ust. § 106a zákona o DPH není tzv. nespolehlivým plátcem. V případě, že se objednatel jako příjemce zdanitelného plnění stane dle ust. § 109 zákona o DPH ručitelem za nezaplacenou DPH (a to zejména z důvodu, že zhotovitel bude prohlášen za tzv. nespolehlivého plátce) je objednatel oprávněn DPH odvést přímo na účet příslušného správce daně. K uvedenému postupu je objednatel oprávněn i v případě, že na vystavené faktuře bude uveden jiný než tzv. určený účet ve smyslu ust. § 96 zákona o DPH. Odvedením DPH na účet příslušného správce daně v případech dle předchozí věty se považuje tato část ceny za řádně uhrazenou. Objednatel je povinen o provedení úhrady DPH dle tohoto odstavce vydat zhotoviteli písemné potvrzení. Objednatel má právo odstoupit od této smlouvy v případě, že zhotovitel bude v průběhu trvání této smlouvy prohlášen za nespolehlivého plátce.

VI. PODMÍNKY PROVEDENÍ DÍLA

1. Zhotovitel je povinen ode dne převzetí staveniště do doby odstranění vad a nedodělků specifikovaných při přijímacím řízení vést v souladu s ust. § 166 zákona č. 283/2021 Sb., stavební zákon, ve znění pozdějších předpisů, na staveništi stavební deník, a to formou čitelných denních záznamů, do kterého budou zaznamenávány všechny události a okolnosti rozhodné pro plnění díla. Zhotovitel je povinen umožnit objednateli nebo jeho zástupci provádět zápisy do stavebního deníku.
2. Objednatel je povinen sledovat obsah stavebního deníku a k zápisům zhotovitele připojovat svá stanoviska – souhlas, námítky, návrhy na řešení či jiná opatření, apod.



3. Ve stavebním deníku je zakázáno škrtat a přepisovat. Je-li nezbytné provedeny zápis opravit, musí být oprava učiněna tak, aby původní text zůstal čitelný. Ze stavebního deníku je rovněž zakázáno trhat prvopisy listů.
4. Zápis ve stavebním deníku nenahrazuje písemný dodatek k této smlouvě.
5. Zhotovitel zajistí na své náklady úplnou ochranu vybudovaného zařízení staveniště včetně nezabudovaného materiálu proti vniknutí a odcizení cizí osobou po celou dobu realizace díla.
6. Zhotovitel je povinen provádět dílo tak, aby nedošlo k ohrožování, nadměrnému nebo zbytečnému obtěžování okolí stavby, především a zejména okolních bytových objektů nadměrným hlukem. Takovéto práce mohou být prováděny výhradně v čase mezi 8.00 – 18.00 hod. Smluvní strany se dohodly, že zhotovitel odpovídá za škodu, kterou způsobí objednateli či třetím osobám během provádění díla.
7. V případě jakéhokoliv narušení či poškození okolních ploch v době provádění stavebních prací zhotovitelem uvede zhotovitel poškozené plochy nejpozději ke dni předání díla do původního stavu. Původní stav ploch před zahájením prací zhotovitel prokazatelně zdokumentuje.
8. Zhotovitel odpovídá za to, že dílo bude prováděno způsobem, který neohroží životní prostředí, a to jak při realizaci díla, tak po jeho dokončení. Současně se zavazuje zajistit odvoz a likvidaci případného odpadu tak, aby jeho činností nebyly porušeny právní předpisy upravující ochranu životního prostředí.
9. Zhotovitel se bude při své činnosti řídit ujednáními této smlouvy, výchozími podklady objednatele, jeho pokyny, zápisy a dohodami na úrovni oprávněných zástupců smluvních stran a rozhodnutími a vyjádřeními veřejnoprávních orgánů.
10. Smluvní strany si ujednaly, že za účelem průběžné kontroly realizace díla budou probíhat průběžné kontroly, tzv. kontrolní dny, jejichž harmonogram bude dohodnut předem při předání staveniště a zaznamenán na protokolu o odevzdání staveniště, popř. bude dohodnut jiným vhodným způsobem před započatím realizace díla. V případě, že vyvstane potřeba uskutečnit mimořádný kontrolní den, svolá jej objednatel. Smluvní strany jsou povinny se ke kontrolnímu dni dostavit. Z kontrolního dne bude pořízen zápis, který je povinen vyhotovit technický dozor stavebníka, a není-li, pak zhotovitel.
11. Zhotovitel je povinen vyzvat objednatele, resp. jeho technický dozor alespoň 3 (tři) pracovní dny předem ke kontrole a prověření částí díla, které mají být v dalším postupu prací zabudované, zakryté nebo se stanou jinak nepřístupné. Pokud se objednatel i přes výzvu ke kontrole nedostaví, má se za to, že kontrolu provedl a zhotovitel je oprávněn v realizaci díla pokračovat. V případě, že za této situace bude objednatel následně požadovat odkrytí těchto prací, je zhotovitel povinen požadavku objednatele vyhovět na náklady objednatele za předpokladu, že po takovém dodatečném odkrytí nebude zjištěno, že práce nebyly provedeny

řádně. V opačném případě nese tyto náklady zhotovitel. Nevyzve-li zhotovitel objednatele ke kontrole včas nebo vůbec, je povinen k výzvě objednatele odkrýt a znovu zakrýt takové práce na vlastní náklady, a to i v případě, že dodatečnou kontrolou bude zjištěno, že práce byly provedeny řádně.

12. Zhotovitel se zavazuje upřesnit objednateli veškeré materiály a výrobky, které zamýšlí použít ke zhotovení díla, a to v takovém předstihu, aby nebyl narušen plynulý postup provádění díla. Toto upřesnění musí být předem písemně odsouhlaseno objednatelem. Zhotovitel musí zajistit objednateli alespoň 7 pracovních dnů na vyjádření k předloženému vzorku nebo dokumentům definujícím vlastnosti materiálu nebo výrobku. Neučiní-li tak zhotovitel, nahradí škodu v souvislosti s tím vzniklou.
13. Zhotovitel je povinen mít nejpozději v den předcházející dni podpisu této smlouvy uzavřenou pojistnou smlouvu, jejímž předmětem je pojištění odpovědnosti za škodu způsobenou třetí osobě v souvislosti s výkonem jeho činnosti a pojištění za škody způsobené na zhotovovaném díle, ve výši nejméně 400 000,- Kč. Zhotovitel se zavazuje, že po celou dobu trvání této smlouvy do okamžiku ukončení záruční doby bude pojištěn ve smyslu tohoto ustanovení a že nedojde ke snížení pojistného plnění pod částku uvedenou v předchozí větě. Trvání pojistné smlouvy je zhotovitel na požádání povinen objednateli prokázat.
14. Zhotovitel je povinen vyklidit prostor stavby a staveniště a předat jej objednateli do 5 (pěti) dnů ode dne protokolárního převzetí díla. O vyklizení bude sepsán protokol. Při prodlení se splněním povinnosti vyklidit staveniště platí ustanovení čl. X. odst. 2. smlouvy. Současně je objednatel oprávněn nechat staveniště vyklidit na náklady zhotovitele, k čemuž ho zhotovitel výslovně zmocňuje. Náklady na vyklizení je povinen zhotovitel uhradit do 15 (patnácti) dnů od doručení výzvy k jejich úhradě.

VII. PRÁVA A POVINNOSTI OBJEDNATELE

1. Objednatel má právo pověřit svým zastupováním odbornou osobu (fyzickou či právnickou) provádějící technický dozor stavebníka.
2. Objednatel je oprávněn provádět průběžné kontroly stavby a zhotovitel je povinen tyto kontroly objednateli nebo jím pověřené osobě umožnit.
3. Objednatel bude řádně a včas poskytovat zhotoviteli potřebnou součinnost při realizaci díla a zajistí i případnou součinnost autorského dozoru, bude-li třeba.
4. Objednatel od zhotovitele převezme řádně dokončené dílo bez vad a nedodělků bránících obvyklému užívání, nevyužije-li svého práva odmítnout převzetí díla i pro ojedinělé vady nebránící obvyklému užívání ve smyslu čl. III. odst. 4. smlouvy.



5. Objednatel je povinen zaplatit zhotoviteli cenu díla, je-li dílo řádně dokončeno bez jakýchkoliv vad a nedodělků a předáno objednateli.

VIII. PŘEDÁNÍ A PŘEVZETÍ DÍLA

1. Pro vyloučení jakýchkoliv pochybností si smluvní strany výslovně ujednaly, že zhotovitel splní svůj závazek provést dílo podle této smlouvy jeho řádným dokončením bez jakýchkoliv vad a nedodělků, v odpovídající kvalitě a protokolárním předáním díla objednateli. Zhotovitel oznámí písemně, nejméně 3 (tři) dny předem, objednateli termín dokončení díla a vyzve jej k jeho převzetí. O doručování písemného oznámení platí čl. XIII. odst. 10. smlouvy.
2. Objednatel svolá na základě výzvy zhotovitele přijímací řízení v termínu, který mu umožní převzít dílo nejpozději do 5 (pěti) dnů ode dne jeho dokončení.
3. Při předávacím řízení předá zhotovitel objednateli výsledky všech předepsaných nebo objednatelem požadovaných zkoušek, stavební deník, záruční listy, atesty použitých materiálů (prohlášení o shodě vč. příslušných certifikátů), revizní zprávy, měření vyžadované DOSS, protokoly o zaškolení obsluhy, dokumentaci skutečného provedení stavby (pokud se liší od dokumentace pro stavební povolení), geometrické zaměření (pokud je třeba) a veškeré ostatní písemnosti nezbytné pro povolení užívání díla stavebním, nebo jiným správním úřadem, dále doklad o zajištění likvidace veškerého odpadu vzniklého stavebními pracemi v souladu se zákonem č. 541/2020 Sb., o odpadech, ve znění pozdějších předpisů.
4. O předání a převzetí díla bude sepsán protokol, jehož součástí bude objednatelem odsouhlasený soupis provedených prací, dodávek a služeb včetně veškerých dokladů. Protokol z přijímacího řízení bude obsahovat zhodnocení prací, zejména jejich jakost a úplnost, případné vady a nedodělky a termín jejich odstranění, dále pak soupis zařízení a příloh se seznamy dokladů, předávaných zhotovitelem objednateli, a prohlášení objednatele, že dokončené dílo přebírá, případně z jakých důvodů je nepřebírá.
5. Vlastnické právo k dílu vzniká objednateli dnem jeho převzetí. Do doby protokolárního předání a převzetí díla objednatelem nese zhotovitel nebezpečí škody na díle.
6. Převezme-li objednatel dílo s drobnými vadami a nedodělky, které nebrání obvyklému užívání, uvede tyto do protokolu a předání a převzetí díla a má právo na dodatečné bezplatné odstranění vad a nedodělků v oboustranně dohodnutém termínu uvedeném v protokolu o předání a převzetí díla. Jestliže tak zhotovitel v tomto dohodnutém termínu neučiní, je objednatel oprávněn dát vady a nedodělky na náklady zhotovitele odstranit a tyto náklady po zhotoviteli zpětně

požadovat. Uvedeným postupem není dotčeno právo objednatele na smluvní pokutu dle čl. X. odst. 4. smlouvy a náhradu případně vzniklé škody.

IX. ZÁRUČNÍ DOBA

1. Zhotovitel odpovídá za to, že předmět díla bude proveden bez právních a faktických vad, že bude zhotovený podle podmínek smlouvy, a že po dobu záruční doby bude mít dílo vlastnosti dohodnuté v této smlouvě a vlastnosti stanovené právními předpisy, technickými normami, případně vlastnosti obvyklé. Zhotovitel odpovídá za vady, jež má dílo v době jeho předání objednateli a po dobu sjednané záruky za jakost. Zhotovitel odpovídá i za vady díla, které vznikly až po jeho předání (přechodu nebezpečí), jestliže tyto vady byly způsobeny prokazatelně porušením jeho povinností. Zhotovitel se nemůže zprostit povinnosti z vady díla i přesto, že by prokázal, že vadu způsobila jen chyba v dokumentaci dodané osobou, kterou si objednatel zvolil nebo jen selhání dozoru vykonávaného osobou, kterou si objednatel zvolil.
2. Zhotovitel poskytuje na provedené dílo záruku za jakost díla po dobu, která činí **60 (šedesát) měsíců** (dále jako „záruční doba“).
3. Záruční doba začíná běžet dnem předání díla bez vad a nedodělků. Reklamací lze uplatnit do posledního dne záruční lhůty, přičemž rozhodné je datum odeslání. V případě skrytých vad díla zjištěných v záruční době má objednatel právo požadovat a zhotovitel povinnost odstranit vady bezplatně, nezvolil-li si objednatel v konkrétním případě jiný způsob zjednání nápravy.
4. Objednatel je oprávněn vyzvat zhotovitele ke kontrole díla před uplynutím záruční doby. Zhotovitel se zavazuje této kontrole zúčastnit.
5. Záruční doba se nevztahuje na vady způsobené neodbornou manipulací nebo mechanickým poškozením při činnosti nesouvisející s činností zhotovitele.
6. Objednatel se zavazuje, že případnou reklamaci díla uplatní u zhotovitele bez zbytečného odkladu po jejím zjištění, tj. nejdéle do 3 (tří) dnů. Pro doručení písemného oznámení objednatele o reklamaci platí čl. XIII. odst. 10 této smlouvy. V oznámení o reklamaci musí být uvedeno, o jaké vady se jedná a jak se projevují. Zhotovitel se zavazuje v záruční době odstranit případné vady předmětu plnění, a to i v případě, že případnou reklamaci neuznává, nedohodnou-li se smluvní strany jinak, ve lhůtách a termínech uvedených níže, přičemž v závislosti na povaze zjištěné vady může být smluvními stranami ad hoc dohodnutý jiný termín. Termín odstranění vady je v takovém případě oprávněn určit s ohledem na povahu zjištěné vady objednatel s tím, že lhůta musí být přiměřená.
7. Lhůty pro odstranění zjištěných vad:
 - vady bránící provozu do 48 hod.,

- vady nebránící provozu do 7 dnů.
8. Informaci o tom, že reklamaci neuznává je zhotovitel povinen objednateli sdělit písemně do 3 (tří) kalendářních dnů od obdržení reklamace, v opačném případě se má za to, že reklamaci bez dalšího uznává. Náklady na odstranění reklamované vady nese zhotovitel i ve sporných případech až do případného pravomocného rozhodnutí soudu, nebude-li smluvními stranami dohodnuto jinak.
 9. V případě, že zhotovitel neodstraní zjištěnou vadu ve výše uvedených termínech, nebo v termínu dohodnutém dle odst. 6 tohoto článku, nebo k odstranění vady nepřistoupí, je objednatel oprávněn pověřit odstraněním vady jinou odbornou právnickou nebo fyzickou osobu. Veškeré takto vzniklé náklady uhradí objednateli zhotovitel a práva objednatele ze záruky tímto nejsou dotčena.
 10. Objednatel je povinen umožnit zhotoviteli přístup do prostor nezbytných pro odstranění vad a vytvořit podmínky pro jejich odstranění. Pokud tak neučiní, není zhotovitel v prodlení s termínem pro odstranění reklamované vady.
 11. Pro ty části díla, které byly v důsledku oprávněné reklamace objednatele zhotovitelem opraveny, běží záruční lhůta opětovně ode dne provedení reklamační opravy.
 12. O odstranění reklamované vady bude smluvními stranami sepsán protokol, v němž objednatel potvrdí opravu reklamované vady, případně uvede důvody, pro které odmítá opravu převzít.

X. SMLUVNÍ POKUTY

1. V případě prodlení zhotovitele s řádným provedením a předáním díla objednateli v termínu uvedeném v čl. III odst. 1. této smlouvy má objednatel právo požadovat po zhotoviteli jednorázovou smluvní pokutu ve výši 50 000,- Kč a dále smluvní pokutu ve výši 1000,- Kč za každý i započatý den prodlení počínaje dnem následujícím po termínu uvedeném v čl. III odst. 1.
2. V případě prodlení zhotovitele s vyklizením staveniště do 5 (pěti) dnů ode dne protokolárního převzetí díla objednatelem má objednatel právo požadovat po zhotoviteli smluvní pokutu ve výši 1 000,- Kč za každý i započatý den prodlení s vyklizením staveniště.
3. V případě prodlení zhotovitele s odstraňováním reklamačních vad nebo dodržování stanoveného harmonogramu odstraňování jednotlivých reklamačních vad má objednatel právo požadovat po zhotoviteli smluvní pokutu ve výši 1 000,- Kč za každý i započatý den prodlení ode dne následujícího po posledním dni lhůty stanovené v čl. IX. odst. 7. smlouvy.
4. V případě prodlení zhotovitele se sjednaným termínem pro odstraňování vad a/ nebo nedodělků zachycených v protokolu o předání a převzetí díla má objednatel právo požadovat po zhotoviteli smluvní pokutu ve výši 1 000,- za každý i započatý den prodlení a každou jednotlivou vadu či nedodělek.

5. Za opakované nedodržení požadavků BOZP dle platných právních předpisů má objednatel právo požadovat po zhotoviteli smluvní pokutu za každé jednotlivé porušení požadavků BOZP ve výši 1 000,- Kč.
6. V případě porušení povinnosti zhotovitele vést stavební deník, je objednatel oprávněn požadovat po zhotoviteli smluvní pokutu ve výši 1 000,- Kč za každý i započatý den trvání prodlení s vedením stavebního deníku. Stejně tak je objednatel oprávněn po zhotoviteli požadovat smluvní pokutu v případě, kdy stavební deník nebude pro objednatele nebo jím pověřeného zástupce v pracovní době přístupný na staveništi, a to ve výši 1 000,- Kč za každý takový zjištěný případ.
7. Objednatel je oprávněn započíst částku představující smluvní pokutu proti částce představující cenu za dílo na základě kterékoliv faktury vystavené zhotovitelem (tzn. faktura vystavená zhotovitelem, může být objednatelem proplacena pouze částečně).
8. Zaplacením smluvní pokuty není dotčeno právo objednatele na náhradu škody. Náhradu škody lze po zhotoviteli požadovat v plné výši vedle smluvní pokuty.
9. V případě, kdy dojde k zániku této smlouvy, nejsou dotčena práva smluvních stran na úhradu smluvní pokuty a případně vzniklé škody.
10. Smluvní pokuta je splatná do 15 (patnácti) dnů ode dne doručení výzvy k zaplacení druhé smluvní straně. Ve výzvě k úhradě smluvní pokuty musí být uvedena její výše a důvod vzniku smluvní pokuty.

XI. VYŠŠÍ MOC

1. Smluvní strany se zprostí odpovědnosti za částečné nebo úplné nesplnění smluvních závazků, jestliže se tak stalo v důsledku vyšší moci.
2. Za vyšší moc se pokládají okolnosti, které vznikly po uzavření této smlouvy v důsledku stranami nepředvídatelných a neodvratitelných událostí mimořádné povahy, které mají bezprostřední vliv na plnění předmětu této smlouvy (kupř. přírodní katastrofy, živelní pohromy, vyhlášení válečného stavu). Smluvní strana, která se dovolává působení vyšší moci, je povinna tuto skutečnost oznámit druhé smluvní straně do 3 (tří) dnů od jejího zjištění a je povinna tuto skutečnost prokázat. Zhotovitel není oprávněn se dovolávat působení vyšší moci, pakliže účinky vyšší moci nastaly v době jeho prodlení s plněním dle této smlouvy.
3. Nastanou-li okolnosti vyšší moci dle tohoto článku, prodlužuje se doba plnění o dobu, po kterou budou okolnosti vyšší moci působit. Tato doba bude vzájemně odsouhlasena dodatkem k této smlouvě. Stane-li se plnění dle této smlouvy zcela nemožné v důsledku působení vyšší moci, jsou smluvní strany povinny dohodnout se na odpovídající změně smlouvy ve vztahu k předmětu díla, jeho ceně a doby plnění v podobě dodatku k této smlouvě. Nedohodnou-li se smluvní strany, je kterákoliv smluvní strana oprávněna od této smlouvy odstoupit.



XII. Odstoupení od smlouvy

1. Každá smluvní strana je oprávněna od smlouvy odstoupit v případě předpokládaném v čl. XI odst. 3 smlouvy (nenalezení dohody na změně smlouvy nezbytné v důsledku působení vyšší moci).
2. Objednatel je oprávněn od této smlouvy odstoupit také v případě, že:
 - a) je vůči zhotoviteli zahájeno insolvenční řízení, exekuční řízení, nebo vstoupí-li zhotovitel do likvidace za předpokladu, že je právnickou osobou.
 - b) zhotovitel byl prohlášen nezpůsobilým plátcem DPH,
 - c) nezahájí-li zhotovitel práce ani do 15 (patnácti) dní od předání staveniště,
 - d) je dílo prováděno v rozporu s touto smlouvou nebo s projektovou dokumentací nebo stavebním povolením, bylo-li vydáno, nebo je prováděno nekvalitně a zhotovitel přes písemnou výzvu objednatele v dodatečně přiměřené lhůtě 15 (patnácti) dní nezjedná nápravu,
 - e) zhotovitel při provádění díla opakovaně nerespektuje připomínky autorského dozoru, technického dozoru nebo koordinátora BOZP
 - f) zhotovitel je v prodlení s dokončením díla z důvodů na jeho straně o více jak 30 (třicet) dní,
 - g) zhotovitel přestal splňovat kvalifikační předpoklady požadované objednatelem v zadávací dokumentaci, případně jinak sdělené objednatelem zhotoviteli před podpisem této smlouvy,
 - h) nastane-li vyšší moc dle čl. XI. smlouvy, pokud okolnosti vyšší moci na dobu delší než 90 (devadesát) dnů znemožní některé ze smluvních stran plnit své závazky ze smlouvy,
 - i) v případě, že technický dozor stavebníka bude provádět zhotovitel nebo osoba s ním propojená,
3. Zhotovitel je oprávněn odstoupit od této smlouvy také v případě, že:
 - a) bude nucen z důvodů prokazatelně na straně objednatele přerušit práce na dobu delší než 90 (devadesát) dnů.
 - b) nastane-li vyšší moc dle čl. XI. smlouvy, pokud okolnosti vyšší moci na dobu delší než 90 (devadesát) dnů znemožní některé ze smluvních stran plnit své závazky ze smlouvy.
4. Za den odstoupení od smlouvy se považuje den, kdy bylo písemné oznámení o odstoupení oprávněné smluvní strany doručeno druhé smluvní straně s právními účinky „ex nunc“, tedy do budoucna. V písemném odstoupení musí být náležitě odůvodněn důvod odstoupení s odkazem na příslušné ustanovení této smlouvy.

5. V případě odstoupení od smlouvy jednou ze smluvních stran je zhotovitel povinen ihned po doručení odstoupení předat nedokončené dílo včetně věcí, které zhotovitel opatřil, a jsou součástí díla. K datu účinnosti odstoupení bude vyhotoven protokol o předání a převzetí nedokončeného díla, který popíše stav nedokončeného díla a vzájemné nároky smluvních stran. Do doby vzájemného vyrovnání oprávněných nároků smluvních stran je objednatel oprávněn zadržet veškeré fakturované a splatné platby zhotoviteli.
6. Při ukončení smlouvy jsou smluvní strany povinny vzájemně vypořádat své závazky, zejména vrátit si věci předané k provedení díla, vyklidit prostory poskytnuté k provedení díla a staveniště a uhradit veškeré splatné peněžité závazky podle smlouvy.
7. Odstoupením od smlouvy není dotčeno právo smluvních stran domáhat se náhrady škody vzniklé z titulu porušení smlouvy druhou smluvní stranou a úhrady smluvních pokut dle této smlouvy. Odstoupením od smlouvy není dotčena smluvní záruka, která se uplatní v rozsahu stanoveném touto smlouvou na dosud provedenou část díla, a ani odpovědnost za vady, které existují na doposud zhotovené části díla ke dni odstoupení. Současně odstoupením od smlouvy nejsou dotčena ta ustanovení smlouvy, z jejichž povahy vyplývá, že mají platit i po zániku smlouvy.

XIII. OSTATNÍ UJEDNÁNÍ

1. Zhotovitel je povinen při provádění stavebních prací dodržovat ustanovení příslušných předpisů o bezpečnosti práce a ochraně zdraví při práci, zejména zákon č. 262/2006 Sb., zákoník práce, nařízení vlády č. 591/2006 Sb., o bližších minimálních požadavcích na bezpečnost a ochranu zdraví při práci na staveništích, nařízení vlády č. 362/2005 Sb., o bližších požadavcích na bezpečnost a ochranu zdraví při práci na pracovištích s nebezpečím pádu z výšky nebo do hloubky a zákon č. 309/2006 Sb., o zajištění dalších podmínek bezpečnosti a ochrany zdraví při práci, ve znění pozdějších předpisů. V oblasti požární ochrany je zhotovitel povinen dodržovat ustanovení zákona č. 133/1985 Sb., o požární ochraně, ve znění pozdějších předpisů.
2. V případě odvozu jakéhokoliv vybouraného či jinak demontovaného materiálu je zhotovitel povinen získat souhlas objednatele. V případě odvozu jakéhokoliv materiálu bez požadovaného souhlasu bude objednatel v případě možnosti vlastního využití materiálu požadovat od zhotovitele navrácení odvezeného materiálu na určené místo a na náklady zhotovitele.
3. Zhotovitel si zajistí veškerá potřebná povolení zvláštního užívání komunikací dle zákona č. 13/1997 Sb., o pozemních komunikacích, ve znění pozdějších předpisů, a veřejných prostranství včetně stanovení dopravního značení, osazení dopravních značek (včetně úhrad s tím spojených).



4. Dopravu, skládku příp. mezideponii materiálu, a to i vytěženého, si zajišťuje zhotovitel na své náklady včetně jeho uložení na skládku, kterou si zhotovitel sám zvolí.
5. Oprávnění ke vstupu na cizí pozemky si dohodne zhotovitel s jejich vlastníky před zahájením prací.
6. Smluvní strany se dohodly, že technický dozor stavebníka nesmí provádět zhotovitel ani osoba s ním propojená. Porušení této povinnosti je považováno za podstatné porušení této smlouvy a objednatel může od této smlouvy odstoupit.
7. Zhotovitel je dle ust. § 2 písm. e) zákona č. 320/2001 Sb., o finanční kontrole ve veřejné správě, ve znění pozdějších předpisů, osobou povinnou spolupůsobit při výkonu finanční kontroly prováděné v souvislosti s úhradou zboží nebo služeb z veřejných výdajů nebo z veřejné finanční podpory.
8. Zhotovitel je povinen umožnit všem subjektům oprávněným k výkonu kontroly projektu, z jehož prostředků jsou stavební práce hrazeny, provést kontrolu dokladů souvisejících s předmětem plnění do roku 2029, pokud český právní řád nestanovuje lhůtu delší; tyto dokumenty a účetní záznamy budou uchovávány způsobem stanoveným platnými právními předpisy.
9. Smluvní strany se dohodly, že zhotovitel není oprávněn převést práva a povinnosti z této smlouvy na třetí osobu (převod smlouvy) a není ani oprávněn postoupit celou nebo část pohledávky za objednatelem na třetí osobu bez předchozího souhlasu objednatele.
10. Veškeré písemnosti se doručují do datové schránky objednatele a zhotovitele. V případě, že zhotovitel nemá zřízenou datovou schránku, doručují se písemnosti na adresu sídla zhotovitele, zapsanou ve veřejném rejstříku. Pokud v průběhu plnění této smlouvy dojde ke změně id datové schránky nebo adresy sídla strany smlouvy, je tato povinná písemně sdělit nové aktuální údaje druhé smluvní straně.
11. Pro případ sporu vzniklého mezi smluvními stranami se v souladu s ustanovením § 89a zákona č. 99/1963 Sb., občanský soudní řád, ve znění pozdějších předpisů, sjednává jako místně příslušný soud obecný soud podle sídla objednatele.

XIV. ZÁVĚREČNÁ USTANOVENÍ

1. Smlouva nabývá platnosti připojením podpisů smluvních stran.
2. Smlouva nabývá účinnosti dnem jejího uveřejnění v registru smluv dle zákona č. 340/2015 Sb., o zvláštních podmínkách účinnosti některých smluv, uveřejňování těchto smluv a o registru smluv (zákon o registru smluv), ve znění pozdějších předpisů.

3. Měnit nebo doplňovat text této smlouvy lze jen formou písemných číslovaných dodatků, odsouhlasených oběma smluvními stranami.
4. Tato smlouva je vyhotovena ve čtyřech vyhotoveních, z nichž po dvou obdrží každá smluvní strana.
5. Jednotlivá ustanovení smlouvy jsou oddělitelná v tom smyslu, že neplatnost některého z nich nepůsobí neplatnost smlouvy jako celku.
6. Smluvní strany se výslovně dohodly, že tato smlouva bude uvedena v Centrální evidenci smluv (CES), vedené městskou částí Praha 20.
7. Tato smlouva bude uveřejněna v registru smluv dle zákona č. 340/2015 Sb., o registru smluv. Smluvní strany prohlašují, že skutečnosti uvedené v této smlouvě nepovažují za obchodní tajemství ve smyslu občanského zákoníku a udělují souhlas s jejich užitím a zveřejněním bez stanovení jakýchkoliv dalších podmínek. Smluvní strany se dohodly, že smlouvu zašle správci registru smluv ke zveřejnění objednatel. Tato povinnost se týká i všech dalších dodatků smlouvy uzavřených v budoucnosti.
8. Tato smlouva byla schválena radou městské části Praha 20 na zasedání konaném dne 30.04.2026, usnesení č. RMC/130/14/0157/26.
9. Strany prohlašují, že si smlouvu před podpisem přečetly, souhlasí s jejím obsahem, což stvrzují svými podpisy.
10. DOLOŽKA o splnění podmínek pro uzavření smlouvy připojená dle § 43 zákona č. 131/2000 Sb., zákona o hlavním městě Praze, ve znění změn a doplňků. Městská část Praha 20 potvrzuje, že byly splněny podmínky zveřejnění a schválení Zastupitelstvem městské části Praha 20.

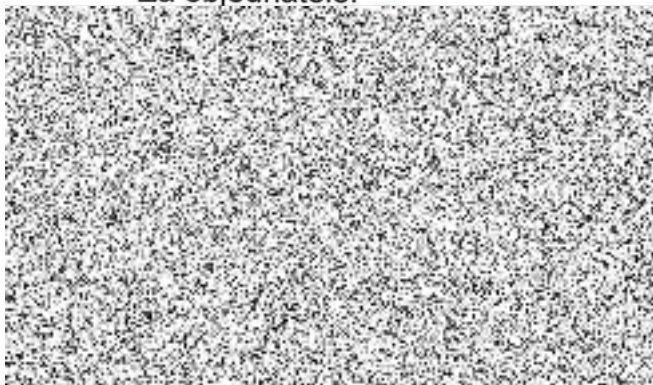
Přílohy:

Příloha č. 1: Cenová nabídka

V Praze dne:

26.6.2026

Za objednatele:



V Praze dne:

Za zhotovitele:



Karel Stalmach
jednatel

POLOŽKOVÝ ROZPOČET

Rozpočet		JKSO			
Objekt		SKP			
301	Mateřská škola, Spojenců 2170/44, Praha 9	Měrná jednotka			
Stavba		Počet jednotek			
301	Stavební úpravy	Náklady na m.j.			
Projektant		Typ rozpočtu			
Zpracovatel projektu					
Objednatel					
Dodavatel	STAVSTAL s.r.o., Jičínská 226/17, Praha 3 – Žižkov	Zakázkové číslo			
IČ	23626780	Počet listů			
ROZPOČTOVÉ NÁKLADY					
Základní rozpočtové náklady		Ostatní rozpočtové náklady			
	HSV celkem	114 926	Ztižené výrobní podmínky	0	
Z	PSV celkem	1 634 534	Oborová přírážka	5 248	
R	M práce celkem	0	Přesun materiálů pro budovy do výšky 6-12 m	34 989	
N	M dodávky celkem	0	Mimostaveništní doprava	20 994	
ZRN	celkem	1 749 460	Zařízení staveniště	43 737	
			Provoz investora	0	
HZS		0	Kompletační činnost (IČD)	4 374	
ZRN+HZS		1 749 460	Ostatní náklady neuvedené	0	
ZRN+ost.náklady+HZS		1 858 801	Ostatní náklady celkem	109 341	
Vypracoval		Za zhotovitele		Za objednatele	
Jméno: Karel Stalmach		Jméno :		Jméno :	
Datum : 21.04.2026		Datum :		Datum :	
Podpis :		Podpis:		Podpis:	
Základ pro DPH	21,0 %			1 858 801 Kč	
DPH	21,0 %			390 348 Kč	
Základ pro DPH	0,0 %			0 Kč	
DPH	0,0 %			0 Kč	
CENA ZA OBJEKT CELKEM				2 249 149 Kč	

Poznámka :

Stavba :	Mateřská škola, Spojenců 2170/44, Praha 9	Rozpočet :
Objekt :	Stavební úpravy	0

REKAPITULACE STAVEBNÍCH DÍLŮ

Stavební díl	HSV	PSV	Dodávka	Montáž	HZS
Stavební úpravy					
1 Konstrukce svislé	114 926	0	0	0	0
2 Malby a nátěry	0	82 757	0	0	0
3 Podlahy povlakové	0	576 718	0	0	0
4 Elektroinstalace	0	950 522	0	0	0
9 Ostatní konstrukce a práce, bourání	0	20 216	0	0	0
998 Přesun hmot	0	4 321	0	0	0
CELKEM OBJEKT	114 926	1 634 534	0	0	0

VEDLEJŠÍ ROZPOČTOVÉ NÁKLADY

Název VRN	Kč	%	Základna	Kč
Ztížené výrobní podmínky	0	0,0	1 749 460	0
Oborová přírážka	0	0,3	1 749 460	5 248
Přesun materiálů pro budovy do výšky 6-12 m	0	2,0	1 749 460	34 989
Mimostaveništní doprava	0	1,2	1 749 460	20 994
Zařízení staveniště	0	2,5	1 749 460	43 737
Provoz investora	0	0,0	1 749 460	0
Kompletační činnost (IČD)	0	0,25	1 749 460	4 374
Rezerva rozpočtu	0	0,0	1 749 460	0
CELKEM VRN				109 341

Položkový rozpočet

Stavba :	Materáská škola, Spojenců 2170/44, Praha 9	Rozpočet:
Objekt :	Stavební úpravy	

P.č.	Číslo položky	Název položky	MJ	množství	cena / MJ	celkem (Kč)
Díl: 1		Konstrukce svislé				
1	766411811	Demontáž obložení stěn včetně podkladových roštů a kotvicích prvků	m2	126,54	158,39	20 042,67
2	611325416	Oprava vápenocementové omítky vnitřních ploch hladké, tl. do 30 mm, s celoplošným přeštukováním v rozsahu 100 % opravované plochy	m2	126,54	324,71	41 088,80
3	611328743	Broušení celoplošné štuků hrubých do hladka	m2	126,54	67,09	8 489,57
4	346244353	Vyzdívka volných prostor ploch rovných z přesných pórobetonových tvárnic, na tenké maltové lože, tl. 100 mm (výklenek za sloupem)	m2	8,00	1 428,43	11 427,44
5	611142001	Pletivo vnitřních ploch v ploše nebo pruzích, na plném podkladu sklovláknité vtačené do tmelu	m2	8,00	349,28	2 794,24
6	611325111	Vápenocementová omítká hladká	m2	8,00	278,31	2 226,48
7	612325111	Vápenocementová omítká rýh hladká, ve stěnách a stropích, šířky rýhy do 150 mm - opravné práce po elektroinstalaci	m	590,00	48,91	28 856,90
Celkem za		1 Konstrukce svislé				114 926,10
Díl: 2		Malby a nátěry				
8	784171111	Zakrytí nemalovaných ploch (materiál ve specifikaci) včetně pozdějšího odkrytí svislých i vodorovných ploch např. podlah, stěn, oken, dveří v místnostech výšky do 3,80	kpl	1,00	4 527,00	4 527,00
9	784185001	Provedení penetrace podkladu jednonásobné v místnostech výšky do 3,80 m	m2	489,05	23,04	11 267,71
10	784211101	Malby z maličských směsí oděruvzdorných za mokra dvojnásobné, bílé za mokra oděruvzdorné v místnostech výšky do 3,80 m	m2	489,05	96,08	46 987,92
11	784660101	Linkrustace soklu s vrchním nátěrem otěruvzdorným a omyvatelným v místnostech výšky do 3,80 m	m2	112,00	178,34	19 974,08
Celkem za		2 Malby a nátěry				82 756,72
Díl: 3		Podlahy povlakové				
12	776201811	Demontáž povlakových podlahovin lepených ručně bez podložky	m2	257,00	87,69	22 536,33
13	776111116	Příprava podkladu povlakových podlah a stěn broušení podlah stávajícího podkladu pro odstranění lepidla (po starých krytinách)	m2	257,00	128,65	33 063,05
14	776111311	Příprava podkladu povlakových podlah a stěn vysátí podlah	m2	257,00	4,98	1 279,86
15	776121112	Příprava podkladu povlakových podlah a stěn penetrace vodou ředitelná podlah	m2	257,00	76,01	19 534,57
16	776131111	Příprava podkladu povlakových podlah a stěn vyztužení podkladu armovacím pletivem ze skelných vláken do 30 %	m2	64,35	334,62	21 532,80
17	776141112	Příprava podkladu povlakových podlah a stěn vyrovnání samonivelační stěrkou podlah min.pevnosti 20 MPa, tloušťky přes 3 do 5 mm	m2	257,00	421,18	108 243,26
18	60756110R	PVC s textilní podložkou ref. výr Gerfloor	m2	83,00	580,00	48 140,00
19	60757210R	Koberec nášlapný polyamidový s podkladem proti hluku Avelino	m2	196,00	620,00	121 520,00
20	776221111	Montáž podlahovin z PVC/LVT lepením standardním lepidlem z pásů a koberců	m2	257,00	651,00	167 307,00
21	776514891	Svařování podlah povlakových PVC/LVT spojovací páskou	kpl	1,00	2 458,37	2 458,37
22	28411009	Lišta soklová	m	130,00	121,00	15 730,00
23	776411111	Montáž soklíků lepením obvodových, výšky do 80 mm	m	130,00	118,25	15 372,50
Celkem za		3 Podlahy povlakové				576 717,74
Díl: 4		Elektroinstalace				
24	4.1.1	CXKH 5x1,5	m	400,00	158,73	63 492,00

Položkový rozpočet

Stavba :	Mateřská škola, Spojenců 2170/44, Praha 9	Rozpočet:
Objekt :	Stavební úpravy	

P.č.	Číslo položky	Název položky	MJ	množství	cena / MJ	celkem (Kč)
25	4.1.2	CYKY 3x1,5	m	800,00	106,54	85 233,76
26	4.1.3	CYKY 3x2,5	m	860,00	122,89	105 681,27
27	4.1.4	UTP cat6	m	820,00	105,99	86 909,83
28	4.1.5	SYKFY 5x2x0,5	m	630,00	99,60	62 750,39
29	4.1.6	JYSTY 4x2x0,8	m	420,00	116,61	48 975,19
30	4.1.7	LED svítidlo 120cm	ks	38,00	3 498,00	132 924,00
31	4.1.8	LED svítidlo kulaté	ks	10,00	2 211,20	22 112,00
32	4.1.9	LED svítidlo kulaté s nouzovým modulem	ks	8,00	3 113,00	24 904,00
33	4.1.10	Nouzové osvětlení s piktogramem	ks	6,00	2 339,00	14 034,00
34	4.1.11	KU 68	ks	84,00	186,23	15 643,12
35	4.1.12	KU 68 hluboká	ks	36,00	229,09	8 247,07
36	4.1.13	Zásuvka 230V jednoduchá	ks	24,00	543,77	13 050,42
37	4.1.14	Zásuvka 230V jednoduchá s přepětovou ochranou	ks	16,00	530,45	8 487,13
38	4.1.15	Zásuvka 230V dvoj	ks	20,00	561,47	11 229,35
39	4.1.16	Zásuvka 230V dvoj s přepětovou ochranou	ks	10,00	654,69	6 546,88
40	4.1.17	Zásuvka 230V IP44	ks	2,00	599,23	1 198,46
41	4.1.18	Vypínač č1	ks	10,00	592,15	5 921,48
42	4.1.19	Vypínač č5	ks	7,00	647,61	4 533,25
43	4.1.20	Vypínač č6	ks	11,00	602,77	6 630,44
44	4.1.21	Tlačítko	ks	4,00	608,67	2 434,67
45	4.1.22	Lišty 40x20HF	m	76,00	522,19	39 686,09
46	4.1.23	Dvojdatová zásuvka	ks	8,00	988,63	7 909,02
47	4.1.24	Rozvodnice vybavená včetně výstroje a zapojení	ks	2,00	68 511,00	137 022,00
48	4.1.25	Revize elektroinstalace	kpl	1,00	7 500,00	7 500,00
49	4.1.26	Spojovací, montážní a úchyťový materiál pro elektroinstalace	%	0,03	915 555,82	27 466,67
Celkem za		4 Elektroinstalace				950 522,50
Díl: 9	Ostatní konstrukce a práce, bourání					
50	949101111	Lešení pomocné pracovní pro objekty pozemních staveb pro zatížení do 150 kg/m2, o výšce lešěňové podlahy do 1,9 m	m2	257,33	52,31	13 460,93
51	952902021	Čištění budov při provádění oprav a udržovacích prací podlah hladkých zametením	m2	683,00	4,78	3 264,74
52	952902031	Čištění budov při provádění oprav a udržovacích prací podlah hladkých omytím	m2	683,00	5,11	3 490,13
Celkem za		9 Ostatní konstrukce a práce, bourání				20 215,80
Díl: 998	Přesun hmot					
53	997013501	Odvoz sutí a vybouraných hmot na skládku nebo meziskládku se složením, na vzdálenost do 1 km	t	0,64	3 164,00	2 024,96
54	997013509	Odvoz sutí a vybouraných hmot na skládku nebo meziskládku se složením, na vzdálenost Příplatek k ceně za každý další započatý 1 km přes 1 km	t	170,00	5,00	850,00
55	997013631	Poplatek za uložení stavebního odpadu na skládce (skládkovné) smíšeného stavebního a demoličního zatříděného do Katalogu odpadů pod kódem 17 09 04	t	0,64	1 964,00	1 256,96
56	998012109	Přesun hmot pro budovy občanské výstavby, bydlení, výrobu a služby nosnou svislou konstrukcí tyčovou s vyzdívaným obvodovým pláštěm vodorovná dopravní vzdálenost do 100 m s omezením mechanizace pro budovy výšky od 6 do 12 m	t	0,64	241,00	154,24
57	998018011	Přesun hmot pro budovy občanské výstavby, bydlení, výrobu a služby ruční (bez užití mechanizace) Příplatek k cenám za ruční zvětšený přesun přes vymezenou vodorovnou dopravní vzdálenost za každých dalších započatých 100 m	t	0,64	55,00	35,20
Celkem za		998 Přesun hmot				4 321,36