



KUPNÍ SMLOUVA č.j. KRPP-83682-9/ČJ-2016-0300VZ-VZ

uzavřená v souladu s ust. § 2079 a násl. zákona č. 89/2012 Sb., občanského zákoníku,
(dále jen „smlouva“)

Článek I. Smluvní strany

Česká republika – Krajské ředitelství policie Plzeňského kraje
se sídlem Nádražní 2, PSČ 306 28 Plzeň
IČO : 75151529
DIČ: CZ75151529

Bankovní spojení : ČNB Plzeň

Zastoupená vrchním radou plk. Ing. Petrem Stuchlem, náměstkem ředitele pro ekonomiku
kontaktní adresa: Krajské ředitelství policie Plzeňského kraje, OMTZ, Nádražní 2, Východní
Předměstí Plzeň 3, PSČ 306 28 Plzeň

kontaktní osoba:

(dále jen „kupující“)

a

Obchodní firma /název/jméno a příjmení Jiří Kubů

Sídlo/místo podnikání/

popřípadě místo trvalého pobytu: Na Závodí 296, 396 01 Humpolec

Kontaktní adresa: Na Závodí 296, 396 01 Humpolec

IČO: 70659362

DIČ: CZ7210131500

Její jménem jedná: Jiří Kubů

Bankovní spojení:

Číslo účtu:

Kontaktní osoba:

E-mail:

Telefon:

zapsaná u Městského úřadu Humpolec , obecní živnostenský úřad č.j. MUHU/21678//14/Ki
s.z. ŽÚ/3635/14

(dále jen „prodávající“)

Článek II. Předmět smlouvy

1. Touto smlouvou se prodávající zavazuje dodat za podmínek ve smlouvě sjednaných kupujícímu předmět koupě, specifikovaný v čl. III. smlouvy a převést na kupujícího vlastnické právo k tomuto předmětu koupě.

2. Kupující se zavazuje za podmínek ve smlouvě sjednaných předmět koupě převzít a zaplatit za něj sjednanou kupní cenu podle článku VI. této smlouvy.
3. Podkladem pro uzavření této kupní smlouvy je nabídka prodávajícího ze dne 6.6.2016.


Článek III.

Specifikace předmětu koupě

1. Předmětem koupě dle této smlouvy je dodání 1 kusu zařízení pro vyvažování kol (dále jen zboží) dle Přílohy č. 1- Technická specifikace a Přílohy č. 2 - Předmět plnění – cenová nabídka, včetně zabudování zařízení, zprovoznění, odzkoušení funkčnosti zařízení, proškolení obsluhy a dopravy do místa plnění.
2. Spolu se zbožím je prodávající povinen dodat kupujícímu veškerou související dokumentaci, certifikáty, návody či jiné obdobné listiny potřebné k převzetí a řádnému užívání věci.
3. Proávající zároveň prohlašuje, že jím dodávané zboží je schváleno k používání na území České republiky.

Článek IV.

Doba a místo plnění, předání zboží

1. Proávající je povinen dodat zboží po předchozí dohodě v místě plnění **nejpozději do 31.7.2016.**
2. Místo plnění: Krajské ředitelství policie Plzeňského kraje, autoopravna Dobřanská 25, Plzeň.
3. Proávající se zavazuje informovat kupujícího o termínu dodání zboží nejméně pět (5) pracovních dnů předem. Kontaktní osoba a zároveň oprávněná osoba k převzetí zboží, podpisu dodacího listu a předávacího protokolu je 
4. Zboží bude dodáno převzetím zboží kupujícím, potvrzením dodacího listu a předávacího protokolu v místě plnění.
5. Kupující je oprávněn odmítnout převzetí zboží, pokud zboží nebude dodáno řádně v souladu s touto smlouvou a ve sjednané kvalitě, přičemž v takovém případě kupující důvody odmítnutí převzetí zboží písemně prodávajícímu sdělí, a to nejpozději do pěti (5) pracovních dnů od původního termínu předání zboží. V takovém případě nepřechází na kupujícího nebezpečí škody na věci a prodávající je povinen znovu dodat kupujícímu zboží v souladu s touto smlouvou a ve sjednané kvalitě. Na nové předání zboží se použijí ustanovení předchozích odstavců.

Článek V.

Vlastnické právo ke zboží a nebezpečí škody na zboží

1. Kupující nabývá vlastnické právo ke zboží okamžikem podpisu dodacího listu.
2. Okamžikem podpisu dodacího listu přechází na kupujícího i nebezpečí škody na zboží.

Článek VI.

Kupní cena a platební podmínky

1. Cena za předmět plnění dle čl.III je stanovena ve výši 129 800,- Kč bez DPH (slovy: jednostodvacetdevěttisícšestsetkorunčeských), tj.157 058,- Kč s DPH (slovy: jednostopadesátšesttisícšestsetkorunčeských), při sazbě DPH ve výši 21%, přičemž sazba DPH bude v případě její změny stanovena v souladu s platnými právními předpisy.
2. Kupní cena je sjednána jako konečná a nejvýše přípustná a zahrnuje veškeré náklady prodávajícího spojené s prodejem zboží – celní poplatky, zabudování zařízení zprovoznění, odzkoušení funkčnosti zařízení, proškolení obsluhy, dopravu do místa plnění, včetně dalších nákladů souvisejících s dodávkou zboží v této smlouvě neuvedených.
3. Cena bude kupujícím zaplacená na základě faktury vystavené prodávajícím po převzetí zboží kupujícím. Faktura (daňový doklad) vystavená prodávajícím musí obsahovat náležitosti stanovené právními předpisy a dále evidenční číslo této smlouvy, vyčíslení zvlášť ceny zboží bez DPH, zvlášť DPH a celkovou cenu zboží včetně DPH.
4. Přílohou faktury musí být kopie dodacího listu podepsaného pověřeným pracovníkem kupujícího.
5. Smluvní strany se dohodly na lhůtě splatnosti faktury v délce 21 kalendářních dnů ode dne doručení faktury kupujícímu na kontaktní adresu kupujícího. V případě pochybností se má za to, že dnem doručení se rozumí třetí den ode dne odeslání faktury.
6. Kupní cena se považuje za uhrazenou okamžikem připsáním fakturované kupní ceny na bankovní účet prodávajícího. Pokud kupující uplatní nárok na odstranění vady zboží ve lhůtě splatnosti faktury, není kupující povinen až do odstranění vady zboží uhradit cenu zboží. Okamžikem odstranění vady zboží začne běžet nová lhůta splatnosti faktury v délce 21 kalendářních dnů.
7. Kupující nebude poskytovat prodávajícímu jakékoliv zálohy na úhradu ceny zboží nebo jeho části.
8. Kupující je oprávněn před uplynutím lhůty splatnosti faktury vrátit bez zaplacení fakturu, která neobsahuje náležitosti stanovené touto smlouvou nebo budou-li tyto údaje uvedeny chybně. Prodávající je povinen podle povahy nesprávnosti fakturu opravit nebo nově vyhotovit. V takovém případě není kupující v prodlení se zaplacením ceny zboží. Okamžikem doručení náležitě doplněné či opravené faktury začne běžet nová lhůta splatnosti faktury v délce 21 kalendářních dnů.
9. Daňový doklad vystavený poskytovatelem zdanitelného plnění (prodávajícím), bude příjemcem zdanitelného plnění (kupujícím) uhrazen v plné výši včetně DPH, jestliže si kupující ověří způsobem umožňujícím dálkový přístup skutečnost, že prodávající není nespolehlivým plátcem DPH, a při úplatě nad 700.000,- Kč i to, že jeho bankovní účet dle této smlouvy je shodný s účtem zveřejněným správcem daně způsobem umožňujícím dálkový přístup. V opačném případě kupující uhradí prodávajícímu pouze základ daně a DPH převede přímo příslušnému správci daně.

Článek VII.

Povinnost mlčenlivosti

1. Prodávající se zavazuje zachovávat ve vztahu ke třetím osobám mlčenlivost o informacích, které při plnění této smlouvy získá od kupujícího nebo o kupujícím či jeho zaměstnancích a spolupracovnících a nesmí je zpřístupnit bez písemného souhlasu kupujícího žádné třetí osobě ani je použít v rozporu s účelem této smlouvy, ledaže se jedná
 - a. o informace, které jsou veřejně přístupné, nebo


- b. o případ, kdy je zpřístupnění informace vyžadováno zákonem nebo závazným rozhodnutím oprávněného orgánu.
2. Prodávající je povinen zavázat povinností mlčenlivosti podle odstavce 1 všechny osoby, které se budou podílet na dodání zboží kupujícímu dle této smlouvy.
 3. Za porušení povinnosti mlčenlivosti osobami, které se budou podílet na dodání zboží dle této smlouvy, odpovídá prodávající, jako by povinnost porušil sám.
 4. Povinnost mlčenlivosti trvá i po skončení účinnosti této smlouvy.

Článek VIII.

Smluvní pokuty a odstoupení od smlouvy

1. V případě nedodání veškerého zboží prodávajícím v termínu dle článku IV. odst. 1 je prodávající povinen uhradit kupujícímu smluvní pokutu ve výši 0,5 % z celkové ceny zboží včetně DPH za každý, byť i započatý kalendářní den prodlení. To platí i pro případ, kdy kupující odmítne převzetí zboží dle článku IV. odst. 5 a prodávající znovu nedodá zboží v tomto termínu.
2. V případě prodlení s odstraněním uznané reklamované vady je prodávající povinen zaplatit kupujícímu smluvní pokutu ve výši 500,- Kč, a to za každý případ a za každý kalendářní den prodlení.
3. Kupující je povinen zaplatit prodávajícímu za prodlení s úhradou faktury po sjednané lhůtě splatnosti úrok z prodlení ve výši dle nařízení vlády č. 351/2013 Sb., kterým se určuje výše úroku z prodlení.
4. Smluvní pokuta a úrok z prodlení jsou splatné do čtrnácti (14) kalendářních dnů ode dne jejich uplatnění.
5. Zaplacením smluvní pokuty a úroku z prodlení není dotčen nárok smluvních stran na náhradu škody nebo odškodnění v plném rozsahu ani povinnost prodávajícího řádně dodat zboží.
6. Za podstatné porušení této smlouvy prodávajícím, které zakládá právo kupujícího na odstoupení od této smlouvy, se považuje zejména
 - a) prodlení prodávajícího s dodáním zboží o více než sedm (7) kalendářních dnů;
 - b) postup prodávajícího při dodání zboží v rozporu s touto smlouvou.
7. Kupující je dále oprávněn od této smlouvy odstoupit v případě, že
 - a) vůči majetku prodávajícího probíhá insolvenční řízení, v němž bylo vydáno rozhodnutí o úpadku, pokud to právní předpisy umožňují;
 - b) insolvenční návrh na prodávajícího byl zamítnut proto, že majetek prodávajícího nepostačuje k úhradě nákladů insolvenčního řízení;
 - c) prodávající vstoupí do likvidace.
8. Prodávající je oprávněn od smlouvy odstoupit v případě, že kupující bude v prodlení s úhradou svých peněžitých závazků vyplývajících z této smlouvy po dobu delší než šedesát (60) kalendářních dní.
9. Účinky odstoupení od smlouvy nastávají okamžikem doručení písemného projevu vůle odstoupit od této smlouvy druhé smluvní straně. Odstoupení od smlouvy se nedotýká zejména nároku na náhradu škody, smluvní pokuty a povinnosti mlčenlivosti.

Článek IX.
Záruka a sankce za její nedodržení

1. Prodávající ručí za jakost a kvalitu zboží dle této smlouvy po dobu 24 měsíců od data předání kupujícímu za podmínek uvedených v záruční listině.
2. Reklamace vad musí být provedena písemně. Prodávající se zavazuje vyjádřit se k písemné reklamaci do 3 pracovních dnů od jejího obdržení; pokud tak neučiní, má se za to, že reklamaci uznává.
3. Prodávající se zavazuje odstranit jím uznané reklamované vady ve lhůtě 5 dnů od doručení reklamace kupujícího.
4. Reklamace jsou ze strany kupujícího řešeny pověřeným pracovníkem vedoucím oddělní materiálně technického zabezpečení, 

Článek X.
Ostatní ujednání

1. Smluvní strany jsou povinny bez zbytečného odkladu oznámit druhé smluvní straně změnu údajů v záhlaví smlouvy.
2. Prodávající není bez předchozího písemného souhlasu kupujícího oprávněn postoupit práva a povinnosti z této smlouvy na třetí osobu.
3. Prodávající je povinen dokumenty související s prodejem zboží dle této smlouvy uchovávat nejméně po dobu deseti (10) let od konce účetního období, ve kterém došlo k zaplacení ceny zboží, popř. k poslednímu zdanitelnému plnění dle této smlouvy, a to zejména pro účely kontroly oprávněnými kontrolními orgány.
4. Prodávající je povinen ve smyslu ustanovení § 2 písm. e) zákona č. 320/2001 Sb., o finanční kontrole ve veřejné správě a o změně některých zákonů (zákon o finanční kontrole), spolupůsobit při výkonu finanční kontroly.
5. Prodávající bez jakýchkoliv výhrad souhlasí se zveřejněním své identifikace a dalších údajů uvedených ve smlouvě včetně ceny zboží.
6. Veškerá komunikace mezi smluvními stranami bude probíhat prostřednictvím osob oprávněných jednat jménem smluvních stran, kontaktních osob, popř. jimi pověřených pracovníků.
7. Kontaktní osoby či pověření pracovníci kupujícího, uvedení v textu této smlouvy, jsou oprávněni k poskytování součinnosti dle této smlouvy, nejsou však jakkoli oprávněni či zmocněni ke sjednávání změn nebo rozsahu této smlouvy.

Článek XI.
Závěrečná ustanovení

1. Tato smlouva nabývá platnosti a účinnosti dnem jejího podpisu oběma smluvními stranami.
2. V otázkách výslovně neupravených touto smlouvou se vztah mezi kupujícím a prodávajícím řídí ustanoveními § 2079 a násl. zákona č. 89/2012 Sb., občanského zákoníku.
3. Tato smlouva může být změněna pouze dohodou smluvních stran v písemné formě.

4. Smluvní strany se zavazují, že veškeré spory vzniklé v souvislosti s realizací smlouvy budou řešeny smírnou cestou – dohodou. Nedojde-li k dohodě, budou spory řešeny příslušnými obecnými soudy.
5. Tato smlouva je vyhotovena ve čtyřech stejnopisech (6 stran smlouvy a 4 listů přílohy), z nichž tři obdrží kupující a jeden prodávající. Kupující po podpisu této smlouvy vyznačí na všechny stejnopisy evidenční číslo této smlouvy.
6. Každá ze smluvních stran prohlašuje, že tuto smlouvu uzavírá svobodně a vážně, že považuje obsah této smlouvy za určitý a srozumitelný a že jsou jí známy veškeré skutečnosti, jež jsou pro uzavření této smlouvy rozhodující, na důkaz čehož připojují smluvní strany k této smlouvě své podpisy.
7. Nedílnou součástí této smlouvy jsou níže uvedené přílohy.

Přílohy:

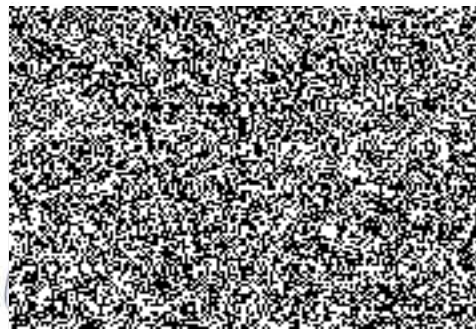
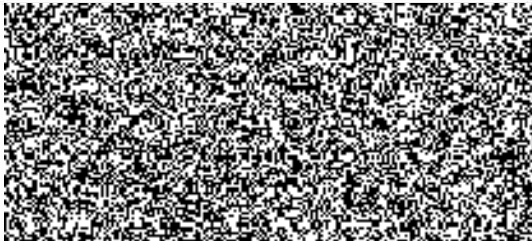
Příloha č. 1 Technická specifikace

Příloha č. 2 Předmět plnění – cenová nabídka

28-06-2016

V Plzni dne

V Humpolci dne 29.6.2016



Příloha č. 1

k č.j. KRPP- 83682 -9 ČJ-2016-0300VZ -1/2

Počet listů: 3

Příloha č.1 k č.j. KRPP-83682-2/ČJ-2016-0300VZ-VZ

Pečet listů: 1

Technická specifikace

Stroj na vyvažování kol:

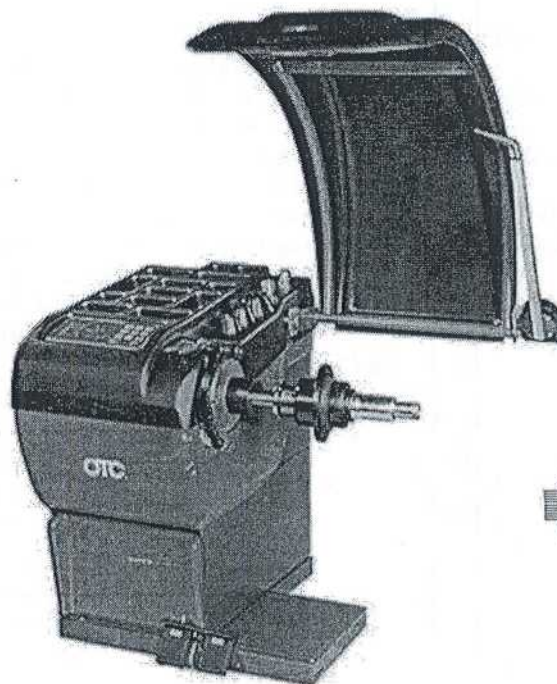
- Elektromotorový mikroprocesorem řízený stroj pro vyvažování kol osobních, lehkých užitkových vozidel a pro vyvažování kola motocyklů, včetně příslušenství pro vyvažování kol uvedených vozidel, včetně Alu kol.
- Programy pro vyvažování automobilových i motocyklových kol, včetně Alu – programů pro kola z lehkých slitin.
- Program pro přesné umístění nalepovacích a vyvažovacích závaží skrytých za paprsky kol.
- Program pro zmenšení velkých nevyvážeností a nutnosti použít velká vyvažovací závaží.
- Údaje o ráfku (vzdálenost ráfku, jeho průměr a šířku) vyvažovaného kola zadávat pomocí elektronického dotykového snímacího ramene. Průměr ráfku 12"-30", šířka ráfku 1"-24".
- Automatický průběh měření a vyvažování a přímé digitální zobrazení nevyváženosti v obou rovinách kola v gramech.
- Světelný kruh osvětlující vnitřní plochu disku kola a laserovým paprskem ukazujícím linii, na kterou je třeba upevnit vyvažovací závaží.
- Systém vlastní kalibrace a samodiagnostiky.
- Ochranný kryt vyvažovaného kola s automatickým startem vyvažovačky po jeho sklopení.
- Univerzální příruba pro otevřené i uzavřené disky osobních a lehkých užitkových vozů se 3,4 a 5 otvory s natáčecími výložníky opatřenymi čepy, plynule nastavitelnými v rozsahu průměru roztečné kružnice 95-215 mm, včetně kónického zástrčného pouzdra, centrovacích kroužků (Ø 58, 60 a 65 mm) a měřky. Používaná pro upínání ocelových i hliníkových disků a rychloupínací čepy (5 kusů M10x1,25 mm), hodící se ke všem univerzálním přírubám pro otevřené i uzavřené disky.
- Standardní příruba pro motocyklová kola (hřídel Ø 14 mm).

OTC®

[TYRE SERVICE]

SBM 260 VYVAŽOVACÍ STROJ S DIGITÁLNÍM LED UKAZATELEM

Spolehlivý stroj s dvojitým LED displejem je vhodný pro vyvažování kol všech typů motocyklů, automobilů a lehkých nákladních vozidel. Stroj OTC SBM 260AW je určen zejména pro autoservisy a pneuservisy s náročným provozem. Díky novému designu je usnadněn přístup uvnitř kola pro umístění nalepovacího závaží. Hlavní předností stroje SBM 260AW je extrémní jednoduchost obsluhy. Stroj je standardně vybaven elektronickým ramenem EASYFIT pro automatické měření vzdálenosti a průměru kola. U ALU disků se rameno EASYFIT používá pro přesné určení místa nalepovacího závaží. Nový software umožňuje automatické rozpoznání 3 nejpoužívanějších vyvažovacích programů podle pohybu ramene EASYFIT. V provedení SBM 260AWP je stroj vybaven pneumatickým upínáním kola.



OTC SBM 260AW – profesionální vyvažovací stroj s dvojitým LED displejem
230V – 50 Hz

OTC SBM 260AW - PN 1694302302

OTC SBM 260AWP - PN 1694302303

OTC SBM 260AW

Vyvažovací stroj s dvojitým LED displejem

OTC

[TYRE SERVICE]

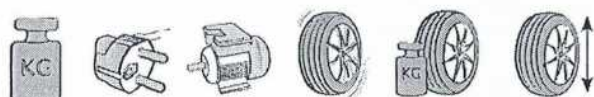


Laserový ukazatel pozice nalepovacího závaží

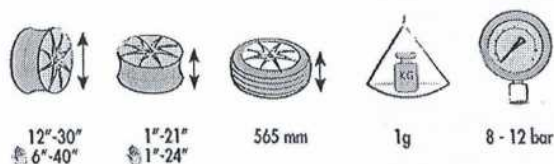


Osvětlení vnitřku ráčku

TECHNICKÉ PARAMETRY :



162,8 Kg. 110/230V 50-60 Hz 0,5 Kw 218 rpm 50Hz - 262 rpm 60Hz 80 kg. 1140 mm



12"-30" 6"-40" 1"-21" 1"-24" 565 mm 1g 8 - 12 bar



VLASTNOSTI STROJE OTC SBM 260AW :

- > Vyvažovací stroj s horizontální hřídelí
- > Vyhodnocení výsledků na dvou LED displejích
- > Ovládání stroje pomocí klávesnice
- > Program pro statické a dynamické vyvažování
- > 11 programů pro osobní vozidla a 5 pro motocykly
- > Program rozpočítání závaží za paprsky disku, program PAX
- > MATCH program pro optimální polohu pneumatiky na disku
- > Možnost volby nastavení umístění nalepovacího závaží v různých pozicích (dotyk snímacího ramene nebo v pozici 12 - 6 - 3 hod)
- > Elektronické snímací rameno EASYFIT pro snímání vzdálenosti, průměru a přesné pozice nalepovacího závaží
- > Automatická volba třech nejpoužívanějších vyvažovacích programů pohybem vnitřního ramene
- > Laserový ukazatel pozice nalepovacího závaží a osvětlením vnitřního prostoru ráčku (volitelné příslušenství)
- > Verze 260 AWP je vybavena pneumatickým upínáním kola
- > Elektronické snímací rameno pro měření šířky (volitelné příslušenství)
- > Automatický start sklopením ochranného krytu
- > Automatické natočení kola do místa nevyvážku s brzdou a oboustranným polohováním

VOLITELNÉ PŘÍSLUŠENSTVÍ :

PN: 1 695 653 440



Kónus pro lehká dodávková vozidla 88 - 132 mm

PN: 1 695 606 800



Oboustranný kónus pro průměr středové díry 122 - 174 mm

PN: 1 695 656 698



Systém Duo Expert (3 upínací kleštiny 54 - 78 mm v kufru)

PN: 1 695 602 400



Středová upínací hlava s rychloupínací maticí a třemi kónusy 42 - 110 mm

PN: 1 695 654 039



Upínací hlava pro motocykly

PN: 1 695 654 043



Upínací hlava pro 3 - 4 - 5 děrové disky (Peugeot/Citroen)

PN: 1 695 606 200



Distanční kruh pro oboustranný kónus 122 - 174 mm

PN: 1 695 602 700

PN: 1 695 654 377

PN: 1 695 606 500

PN: 1 695 624 800

PN: 1 695 656 585



Kleště na závaží
Měřicí kleště šířky a průměru

Jiří Kubů Autotechnik ASG
Na Závodí 296
396 01 Humpolec

Tel./fax : 565 53 24 10
Mobil : 603 11 90 66
603 51 51 76

OTC

Powered by SICAM

info@autotechnik-asg.cz

www.autotechnik-asg.cz

www.sicam.cz

Předmět plnění - Cenová nabídka

Poř.č.	Název položky	Počet	Cena v Kč bez DPH	21% DPH	Cena v Kč vč. DPH
1.	zařízení pro vyvažování kol OTC 260AW	1	129800,-	27258,-	157058,-

Cena musí být uvedena vč. zabudování zařízení, zprovoznění, odzkoušení funkčnosti zařízení, proškolení obsluhy a dopravy do místa plnění.

Datum: 6.6.2016

Podpis oprávněné osoby

