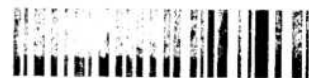


Níže uvedeného dne, měsíce a roku uzavřely smluvní strany

Na straně jedné:

Linde Gas a.s.  
U Technoplynu 1324  
198 00 Praha 9



2077003142

Zastoupená:  
Bankovní spojení:  
Číslo účtu:  
IČ:  
DIČ:  
(dále jen Linde)

00011754  
CZ00011754

Na straně druhé:

Zdravotnická záchranná služba Jihomoravského kraje,  
příspěvková organizace  
Kamenice 798/1d  
625 00 Brno  
Ing. Milan Klusák, ředitel

Zastoupená:  
Bankovní spojení:  
Číslo účtu:  
IČ:  
DIČ:  
(dále jen zákazník)

tento

### Dodatek č. 1

k Rámcové kupní smlouvě na dodávky med. plynů v lahvích a poskytování dalších plnění  
číslo 482/2015/TP/VH/570259230 ze dne 9. 7. 2015

Dodavatel se tímto dodatkem zavazuje rozšířit dodávku nového typu lahví pro LZS.

Dodávky budou probíhat standardně na základě objednávek zákazníka. Součástí předmětu plnění je pronájem příslušných tlakových lahví.

Specifikace zboží a jeho balení:

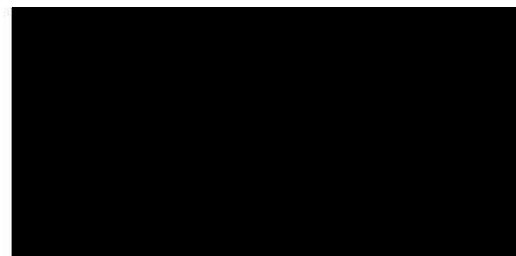
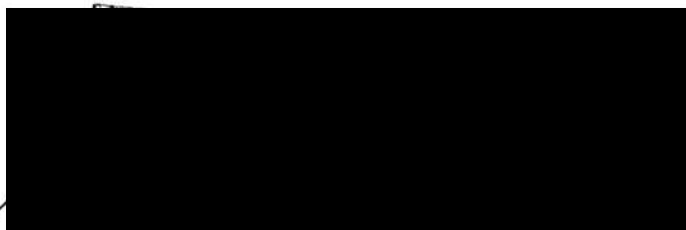
- Medicinální kyslík (CONOXIA) lahev 4,7 litrů LOLA (odlehčená kompozitová tlaková lahev bez integrovaného redukčního ventilu )

CENÍK

Položka	Předpokládaný počet lahví za rok	Cena bez DPH za 1 lahev (Kč)	DPH za 1 lahev (Kč)	Cena včetně DPH za 1 lahev (Kč)	Cena za předpokládané roční plnění vč.DPH (Kč)
Nájem lahve 4,7 l (z lehčeného materiálu bez red.ventilu)	6	10.200,00	2.142,00	12.342,00	74.052,00

Ostatní ustanovení Rámcové smlouvy zůstávají beze změny.

V Brně dne 25.července 2017



za zákazníka

# Všeobecné obchodní podmínky společnosti Linde Gas a.s. pro dodávky kapalných plynů, plynů v lahvích, paletách, pevných svazcích, kontejnerech a trajlerech a ostatních produktů a služeb

## 1. Platnost

Všechny dodávky kapalných plynů uskutečňované v silničních a železničních cisternách a plynů dodávaných v lahvích, paletách, pevných svazcích a kontejnerech a trajlerech a dodávky ostatních produktů a služeb se řídí podle následujících všeobecných obchodních podmínek, nestanoví-li zvláštní písemné smlouvy jinak.

Pod pojem lahev se rozumí kovová tlaková nádoba pro přepravu plynů do 90 l vodního objemu. Paletou se rozumí přepravní zařízení, uzpůsobené pro přepravu jednotlivých lahví. Pevným svazkem lahví se rozumí několik vzájemně propojených lahví na společném přepravním základě. Kontejnerem se rozumí mobilní nádoba pro přepravu plynů o objemu větším než 90 l vodního objemu. Trajlerem se rozumí silniční nebo železniční vůz, kde na podvozku je umístěno určité množství pevných svazků ocelových lahví, které jsou navzájem propojeny. Pod pojmem číslo zákazníka se rozumí evidenční číslo, které je zákazníkovi přiděleno při prvním odběru zboží, a pod nímž je veden aktuální stav zákaznickem pronajatých lahví, palet, pevných svazků, kontejnerů a jeho závazků.

## 2. Doprava a zacházení s plyny, lahvemi, paletami, pevnými svazky a kontejnery

Doprava plynů včetně lahví, palet, pevných svazků a kontejnerů se provádí z rampy prodejního místa Linde Gas a.s. (dále jen „Linde“). Při vlastním vyzvednutí nebo převzetí dopravcem, který je pověřen zákazníkem, je za provozné a přepravné bezpečnou nakládku a vykládku odpovědný zákazník, eventuálně pověřený dopravce. Zákazník musí dodržovat při zacházení a přepravě technických plynů stanovené předpisy, obzvláště ustanovení o bezpečnosti práce a předcházení úrazům, jakož i obecně uznávaná pravidla technologie včetně ČSN 078304 v jejich vždy platné podobě.

## 3. Dodávky plynů

Zásobovací zařízení Linde, do kterého zákazník odebrá kapalně technické plyny, je standardně vybaveno zařízením na dálkové sledování stavu zásoby technických plynů (služba Accura Liquid Management). Zákazník neobjednává jednotlivé dílčí dodávky, Linde dodává zákazníkovi technické plyny na základě stavu zjištěného prostřednictvím tohoto zařízení tak, aby měl zákazník v zásobovacím zařízení dostatečnou zásobu, s přihlédnutím k jeho obvyklé spotřebě.

Zákazník je povinen umožnit Linde dodávku technických plynů do zásobovacího zařízení kdykoliv 24 hodin denně a současně zajistit potvrzení převzetí dodávky odpovědným zástupcem. Zákazník je dále povinen v případě plánovaného přerušení odběrů technických plynů ze zásobovacího zařízení (např. z důvodu odstávky) nebo v případě plánovaného zvýšení spotřeby o více než 30 % oproti předchozí průměrné denní spotřebě, takovou skutečnost Linde písemně sdělit, nejpozději 24 hodin předem s uvedením doby trvání takové situace. Za písemnou formu sdělení se považuje též sdělení učiněné e-mailem nebo faxem. V případě porušení této povinnosti ze strany zákazníka, Linde negarantuje zajištění dostatečné zásoby kapalných technických plynů v zásobovacím zařízení Linde.

V ostatních případech určí zákazník jednotlivé dílčí dodávky objednávkou, kde uvede množství, termín a místo složení. Objednávky jsou činěny zpravidla písemně, přičemž za písemnou formu se považuje též objednávka učiněná e-mailem, dopisem nebo faxem. Objednávky je třeba zasílat přímo na dodavatelské místo Linde, a to v případě plynů dodávaných v silničních a železničních cisternách a trajlerech nejméně 3 pracovní dny před dnem dodání, v případě ostatních plynů nejpozději do 11. hodin pracovního dne předcházejícímu dni dodání. Splnění pozdějších objednávek nemůže Linde v krajních případech, zejména z přepravní kapacitních důvodů, garantovat. V případě dodávky zboží podléhající spotřební dani je zákazník povinen při objednání sdělit účel použití dle zákona o spotřebních daních.

Cena plynů, ostatních produktů a služeb se řídí dle aktuálního ceníku společnosti Linde.

## 4. Pronájem lahví, palet, pevných svazků a kontejnerů (dále i „distribuční prostředky“)

Za pronajaté distribuční prostředky je zákazník povinen platit nájemné. Podpisem dodacího listu zákazníkem vzniká nájemní vztah. Výše denního nájemného a dodatkového nájemného se řídí podle platných sazeb tak, jak jsou tyto zveřejněny na prodejních místech Linde, která je oprávněna tyto sazby upravovat i v průběhu nájemního vztahu.

U distribučních prostředků Linde, které má zákazník v pronájmu déle než tři měsíce bez obrátky (tzn. výměny prázdných za plné), zaplatí zákazník dodatkové nájemné. Denní a dodatkové nájemné je u distribučních prostředků evidovaných dle individuálního čárového kódu přiřazeného k výrobnímu a evidenčnímu číslu distribučního prostředku účtováno pro konkrétní distribuční prostředek. V případě nájemní smlouvy na dobu určitou končí nájem uplynutím doby nebo odstoupením ze zákonných důvodů. V případě nájmu na dobu neurčitou je možno nájem vypovědět kteroukoliv stranou s měsíční výpovědní lhůtou. Účtování denního a dodatkového nájemného končí u distribučních prostředků evidovaných dle čárového kódu, vrácením konkrétního distribučního prostředku, který zákazník převzal.

Zákazník odpovídá za zcizení, ztrátu, odcizení, poškození, zničení nebo nevrácení jemu pronajatých distribučních prostředků. Přenechání distribučních prostředků třetí osobě není dovoleno.

Je zakázáno, aby zákazník měnil na jemu přidělené číslo zákazníka větší počet distribučních prostředků, než má na tomto čísle od Linde pronajatých.

Distribuční prostředky může zákazník kdykoliv vrátit na své náklady prodejnímu místu Linde v jeho prodejní době. O vrácení musí být zákazníkovi vydáno písemné potvrzení prodejního místa Linde.

Správnost výpisu z konta stavu pronajatých distribučních prostředků, který je součástí vyúčtování nájemného, musí být zákazníkem bez prodlížení přezkoumána. Námitky jsou přípustné do jednoho měsíce po obdržení vyúčtování nájemného, jinak se má za to, že vyúčtování bylo zákazníkem uznáno za platné a počet distribučních prostředků zde uvedených je podkladem pro vyúčtování nájemného v následujícím období. Vyúčtování nájemného (výpis z čísla zákazníka) má účinnost potvrzení počtu pronajatých distribučních prostředků.

Zákazník je povinen neprodleně oznámit Linde veškeré změny týkající se jeho osoby, které by mohly mít vliv na obchodní vztah mezi ním a Linde, zejména změny jména, firmy, sídla (bydliště), provozovny, či změnu registrace k DPH. Zadržovací právo na pronajaté distribuční prostředky se po dobu trvání nájemní smlouvy vylučuje.

Nájemné je splatné a je účtováno nejméně jednou měsíčně.

## 5. Kauce (finanční jistina za vrácení majetku Linde)

Linde je oprávněna požadovat a zákazník je povinen platit za distribuční prostředky pronajaté zákazníkovi nezúčtitelnou kauci až do výše pořizovací ceny distribučního prostředku. Vrácení kauce se provede po odevzdání distribučních prostředků prodejnímu místu Linde, po zápočtu nákladů vzniklých Linde za náhradní opatření, odstranění škod nebo nečistot a dalších závazků.

Za den úhrady závazků zápočtem je považován den vyhotovení zápočtu.

## 6. Smluvní pokuta

Při zcizení, odcizení, poškození, zničení nebo nevrácení distribučních prostředků je zákazník povinen zaplatit Linde smluvní pokutu za každou tlakovou lahev 4.000,- Kč, za každou přepravní paletu 5.000,- Kč, za každý pevný svazek 80.000,- Kč (včetně lahví ve svazku) a za každý kontejner 100.000,- Kč. Smluvní pokutou není dotčeno právo Linde na náhradu škody, kterou je oprávněna vymáhat samostatně.

## 7. Lahve zákazníků

Lahve zákazníků, které jsou jako takové označeny, jsou plněny podle objednávky zákazníků. Objedávka zákazníka současně zahrnuje i potřebné přezkoušení podle platných předpisů, které musí být podle těchto předpisů provedené před naplněním lahve v plnění. Zákazník touto objednávkou rovněž potvrzuje i souhlas s vyúčtováním a cenou tohoto přezkoušení.

## 8. Platební podmínky

Linde je oprávněna požadovat platbu v hotovosti maximálně do hodnoty stanovené zákonem. Platbu předem poštovní poukázkou či šekem banky je oprávněna požadovat bez omezení u těch zákazníků, kteří neprokáží spolehlivě svou platební schopnost nebo platební morálku. Veškeré platby provádí zákazník na základě daňových dokladů vystavených Linde. Splatnost daňových dokladů je 14 dnů od data vystavení, není-li na daňovém dokladu uvedena lhůta delší. V případě prodlížení zákazník se zaplacením kteréhokoliv daňového dokladu, je zákazník povinen zaplatit Linde úrok z prodlížení ve výši 0,02 % z dlužné částky za každý den prodlížení. Kromě toho, je Linde v takovém případě oprávněna přerušit dodávky do doby úplného zaplacení nebo odstoupit od smlouvy a požadovat okamžité vrácení distribučních prostředků.

## 9. Výhrada vlastnictví

Až do úplného vyrovnání závazků zákazníkem zůstává dodané zboží vlastnictvím Linde.

## 10. Prodlížení

V případě opožděných dodávek nebo výpadku v dodávkách může zákazník, pokud Linde nespíní dodávku v náhradní lhůtě, odstoupit od smlouvy. Škody takto vzniklé jsou hrazeny podle zákona a těchto podmínek.

## 11. Odpovědnost za škodu

V případě, že je Linde za podmínek daných zákonem povinná nahradit zákazníkovi způsobenou škodu, dohodly si smluvní strany rozsah náhrady škody tak, že Linde uhradí zákazníkovi škodu v prokázané výši, nejvýše však částku 20 000 000,- Kč. Právo na náhradu škody a vydání bezdůvodného obohacení se promlčují v tříleté promlčovací době.

## 12. Záruka za vadné plnění

Pokud je dodávka vadná nebo neodpovídá množství dodaného plynu, má zákazník právo uplatnit reklamaci, která se řídí platnou legislativou a vnitřními předpisy Linde. Při reklamaci kvality plynů nesmí být spotřebováno více než 50 % uvedeného množství náplně, a to z důvodu možného fádneho provedení kontrolních analýz. Distribuční prostředky s vadným zbožím nesmějí být dále používány a po nápadném označení musí být vráceny prodejnímu místu. V tomto případě může zákazník při vyloučení dalších nároků požadovat bezplatné opakovanou dodávku. Nepodaří-li se toto dodatečně plnění, může zákazník podle svého výběru požadovat snížení kupní ceny vadné dodávky a nebo požadovat zrušení dodávky.

## 13. Vyšší moc

Všechny případy vyšší moci, jakož i provozní, dopravní a energetické poruchy, stávky, výluky, osvobozují toho, kdo je jimi postižen, od smluvních povinností po dobu a v rozsahu účinnosti těchto událostí. To platí také tehdy, když uvedené okolnosti nastanou u subdodavatelů.

## 14. Zajištění množství

Pokud je údaj o množství v lahvích v m<sup>3</sup>, pak se vztahuje na stav plynu při 15°C a tlaku 0,1 MPa. Zbytkové obsahy u vrácených distribučních prostředků nepodléhají náhradě.

## 15. Dodávky prostřednictvím třetí osoby

Linde je oprávněna splnit své dodavatelské povinnosti prostřednictvím třetí osoby.

## 16. Poplatky

Společně s cenou dodaného plynu bude zákazníkovi účtován i poplatek ADR, silniční a energetický poplatek za každou lahev, svazek lahví, mobilní zásobník, trajler a dodávku kapalných plynů do stabilního zásobníku, poplatek za příslušný atest, předaný zákazníkovi vždy s dodávkou jednotlivého druhu plynu a další poplatky stanovené ceníkem Linde. Výše poplatků se řídí podle aktuálně platných sazeb tak, jak jsou tyto zveřejněny na prodejních místech Linde, není-li smlouvou stanoveno jinak.

## 17. Změny smlouvy

Změny a doplňky sjednaných podmínek se vyžadují písemnou formou. Písemnou formou se nerozumí forma elektronické komunikace.

## 18. Řešení sporů

Pro řešení všech sporů mezi zákazníkem a Linde je, za dodržení příslušnosti věcné, místně příslušný soud, v jehož obvodu je sídlo Linde. V případě, že je zákazník spotřebitelem, je subjektem řešení mimosoudních sporů Česká obchodní inspekce, bližší informace na [www.coi.cz](http://www.coi.cz).

## 19. Prohlášení o shodě

Linde vlastní "Prohlášení o shodě" na ocelové tlakové lahve včetně svařovaných, které mu dodavatel lahví poskytuje na lahve vyrobené po 1.9.1997, používané k distribuci plynů.

## 20. Výrobky vyhovují ČSN nebo specifikaci Linde.

## 21. Tyto Všeobecné podmínky (Form 1211/22) jsou platné od 1.2.2016.