

Smlouva o dílo č. OMM 0028/2026

SMLUVNÍ STRANY

Město Moravská Třebová

IČO: 00277037

DIČ: CZ00277037

se sídlem nám. T. G. Masaryka 32/29, Město, 571 01 Moravská Třebová

zastoupené Ing. Pavlem Charvátem, starostou města

bankovní spojení: Čs. spořitelna, č. ú.: [REDACTED]

osoba oprávněná jednat ve věcech státní památkové péče: Bc. Blanka Žouželková, Odbor výstavby a územního plánování

osoba oprávněná jednat ve věcech majetkových: Eva Blažková, referent Odboru majetku města

(dále jako „objednatel“)

a

Štěpán Hemzal

IČO: 02097206

se sídlem Jiráskova 359, 798 52 Konice

bankovní spojení: Čs. spořitelna, č. ú.: [REDACTED]

(dále jako „zhotovitel“)

uzavřely níže uvedeného dne, měsíce a roku dle ustanovení § 2586 násl. zákona č. 89/2012 Sb., občanský zákoník, ve znění pozdějších předpisů, tuto smlouvu o dílo (dále jen „smlouva“):

Článek I. Předmět smlouvy

1. Předmětem veřejné zakázky je realizace akce s názvem „Obnova hrobky německého rodu Franze Salese Steinbrechera - stavební práce“. Jelikož se jedná o historický objekt, který se nachází na pohřebišti Křížový vrch v Moravské Třebové, na pozemcích parc. č.

2116/1, 2116/2 a 2116/3, vše v obci a katastrálním území Moravská Třebová, musí, na základě požadavku orgánu památkové péče OVÚP - MÚ Moravská Třebová, provedení obnovy hrobky respektovat a korespondovat původní stav. Se zástupcem orgánu památkové péče bude konzultováno provedení veškerých prací včetně použití vhodných nástrojů a materiálu. Hlavním cílem je přiblížit se co nejvíce původnímu vzhledu na základě doložených fotografií, poskytnutých kurátorem muzejní sbírky. Fotografie budou součástí předávacího protokolu staveniště.

2. Předmět díla je blíže specifikován v příloženém nabídkovém rozpočtu, který tvoří nedílnou součást této smlouvy. Při tom však platí, že předmětem díla je provedení všech prací a dodávek, které jsou k řádnému a kvalitnímu provedení díla třeba, a o kterých zhotovitel věděl nebo podle svých znalostí vědět měl.
3. Zhotovitel se zavazuje pro objednatele zhotovit dílo a objednatel se zavazuje řádně a včas provedené dílo převzít a zaplatit smlouvenou cenu.

Článek II. Čas plnění

1. Zhotovitel se zavazuje provést výše uvedené práce v období:
 - 1.1. převzetí staveniště: do 30.07.2026 nebo dle dohody mezi smluvními stranami
 - 1.2. dokončení prací: nejpozději do 30.11.2026

Článek III. Cena díla

1. Dohodnutá cena za provedené dílo je dána nabídkou zhotovitele takto:

Cena bez DPH: 334 000,00 Kč
DPH: Zhotovitel není plátcem DPH.
2. Zhotovitel nese záruky za úplnost předloženého nabídkového rozpočtu, proto je cena konečná, maximální a nepřekročitelná.
3. Faktury budou vystavovány měsíčně dle skutečně provedených stavebních prací. Na faktuře bude uvedeno číslo této smlouvy o dílo a název akce: „Obnova hrobky německého rodu Franze Salese Steinbrechera - stavební práce“.
4. Objednatel neposkytuje zálohy.

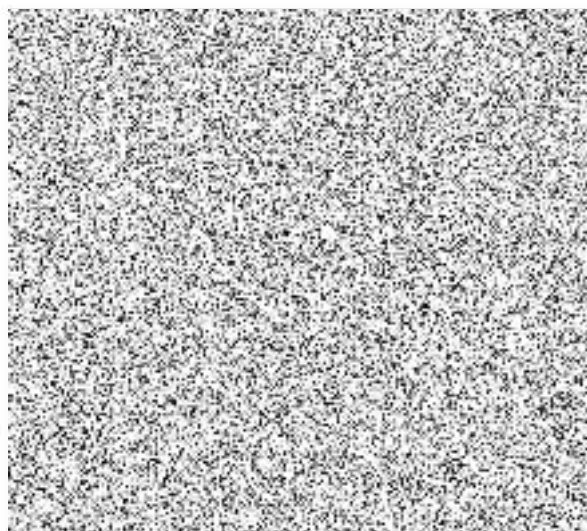
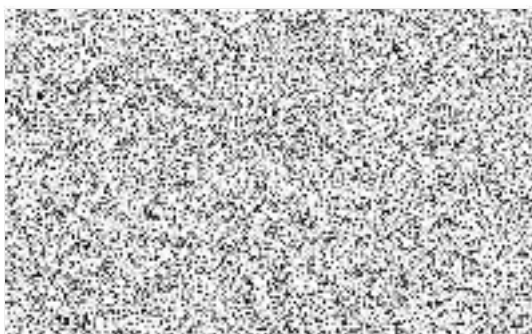
Článek IV. Odpovědnost a sankční vztahy

1. Zhotovitel odpovídá objednateli za vady díla, které má dílo v době jeho předání a v průběhu záruční doby, která činí 60 měsíců. Záruční doba není vnitřně strukturovaná a vztahuje se na dílo jako celek. Záruční doba začíná běžet dnem předání bezvadného díla objednateli.
2. Záruka se nevztahuje na poškození vzniklá z vyšší moci (pád stromu, otřesy, požár atd.) a na poškození způsobená jinými osobami nebo činnostmi třetí osoby.
3. Při vadách díla platí přiměřeně ustanovení občanského zákoníku.
4. Při nezaplacení faktury v termínu splatnosti může zhotovitel účtovat za každý den prodlení smluvní pokutu ve výši 0,1 % z dlužné částky.
5. V případě nesplnění povinností (závazků) vyplývajících z této smlouvy, vzniká straně oprávněné právo účtovat straně povinné tyto smluvní pokuty:
 - 5.1. za nedodržení termínu dokončení díla ve lhůtě 0,1 % za každý i započatý den prodlení,
 - 5.2. za nenastoupení zhotovitele na odstraňování každé reklamované vady 1.000 Kč za každý i započatý den prodlení,
 - 5.3. za neodstranění vad v termínech vzájemně dohodnutých 1.000 Kč za každou vadu a den
6. Lhůta splatnosti činí 14 dnů od předání faktury odpovědnému pracovníkovi objednatele.

Článek V. Závěrečná ustanovení

1. Zhotovitel předložil před podpisem smlouvy harmonogram prací.
2. Objednatel se zavazuje poskytnout zhotoviteli potřebnou součinnost nutnou ke splnění této smlouvy, zejména zajistit na vlastní náklad:
 - 2.1. do zahájení prací: podklady v listinné podobě atd.
 - 2.2. přístup na staveniště.
3. Zhotovitel je povinen postup prací dokumentovat formou fotodokumentace, která bude součástí předávacího protokolu.
4. Při podpisu smlouvy budou dohodnuty termíny kontrolních dnů, z prohlídek bude proveden zápis, který bude součástí předávací dokumentace.
5. Zhotovitel může odstoupit od smlouvy, popř. může přerušit práce, pokud nejsou řádně plněny smluvní povinnosti objednatele. Neplněním povinností objednatele se rozumí zejména prodlení s úhradou faktur o více jak 30 dní.
6. Závazek zhotovitele je splněn odevzdáním úplného a řádně zhotoveného stavebního díla objednateli, vyklizením staveniště a předáním všech potřebných dokladů, o čemž smluvní strany sepíší zápis, ve kterém se mimo jiné uvede i soupis vad a nedodělků, pokud je dílo obsahuje, s termínem jejich odstranění. Pokud objednatel odmítá dílo

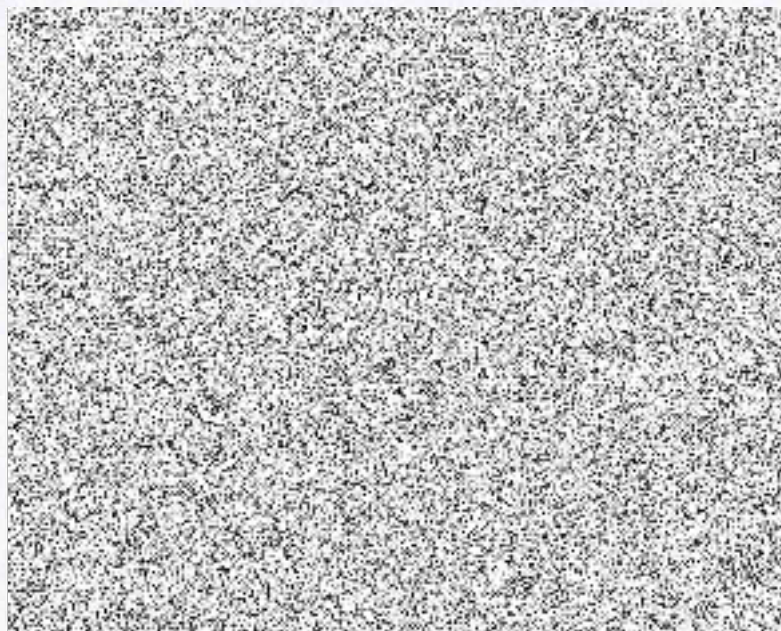
- převzít je povinen uvést do zápisu svoje důvody.
7. Pokud není ve smlouvě o dílo uvedeno jinak, řídí se závazkové vztahy občanským zákoníkem.
 8. Tato smlouva je sepsána a podepsána ve třech vyhotoveních a vstupuje v platnost dnem podpisu oběma stranami.
 9. Součástí smlouvy o dílo jsou Obchodní podmínky vyvěšené na webových stránkách města Moravská Třebová, www.moravskatrebova.cz.
 10. V tištěné podobě jsou Obchodní podmínky k nahlédnutí v kanceláři Odboru majetku města, nám. T. G. Masaryka 32/29, MěÚ Moravská Třebová.
 11. Na základě dohody smluvních stran nebude použito ustanovení Část XI. Bankovní záruky z Obchodních podmínek města Moravská Třebová.
 12. Smlouva je v souladu s usnesením rady města č. 3036/R/160326, kterým bylo schváleno uzavření smlouvy o dílo.
 13. Tato smlouva nabývá platnosti dnem podpisu oběma smluvními stranami a účinnosti dnem uveřejnění v registru smluv (§ 6 zák. č. 340/2015 Sb.). Smluvní strany s přihlédnutím k uveřejnění prohlašují, že skutečnosti uvedené v této smlouvě nepovažují za obchodní tajemství ve smyslu ustanovení § 504 a násl. zák. č. 89/2012 Sb., občanský zákoník. Uveřejnění smlouvy prostřednictvím registru smluv (§ 5 zák. č. 340/2015 Sb.) zabezpečí Město Moravská Třebová, a to nejpozději do 30 dnů od podpisu smlouvy.



Nedílnou součástí smlouvy je:

- Příloha č. 1: Oceněný výkaz výměr – cenová nabídka zhotovitele
- Příloha č. 2: Obchodní podmínky Města Moravská Třebová

Výkaz výměr	
Moravská Třebová - Hrobka	
Demontáž	20 000,0 Kč
Demontáž zdi, odvoz suti	21 000,0 Kč
Vyzdění zdi, štukování	43 000,0 Kč
Očištění kamenných částí	85 000,0 Kč
Lokální lepení, tmelení	12 000,0 Kč
Oprava základu	20 000,0 Kč
Lepení kříže	7 000,0 Kč
Montáž	42 000,00 Kč
Oplocení	52 000,00 Kč
Očištění nápisní desky	5 000,00 Kč
Saňace a zpevnění spodní základové zdi	15 000,00 Kč
Závěrečné spárování, impregnace, úprava terénu a zeleně, květináče	12 000,00 Kč
Cena celkem	334 000,0 Kč



Obchodní podmínky Města Moravská Třebová

**Schváleno Radou města Moravská Třebová dne 10.3.2014
rozhodnutím č. 3952/R/100314**

V Moravské Třebové dne 10.3.2014

OBSAH :

PREAMBULE	6
ČÁST I. OBECNÁ USTANOVENÍ.....	6
Článek 1 : Úvodní ustanovení	7
Článek 2 : Priorita dokumentů	7
Článek 3 : Definice pojmů	7
Článek 4 : Komunikace a doručování.....	8
Článek 5 : Právo a jazyk.....	9
ČÁST II. POVINNOSTI OBJEDNATELE.....	9
ČÁST III. POVINNOSTI ZHOTOVITELE	9
ČÁST IV. PODZHOTOVITELÉ	9
ČÁST V. PŘEDMĚT A ROZSAH DÍLA.....	10
Článek 1 : Rozsah díla jako předmětu smlouvy	10
Článek 2 : Zhotovení stavby	10
Článek 3 : Dokumentace skutečného provedení stavby	11
Článek 4 : Geodetické zaměření skutečného provedení díla.....	11
ČÁST VI. CENA DÍLA	11
ČÁST VII. ZMĚNA CENY	12
ČÁST VIII. PLATEBNÍ PODMÍNKY	14
Článek 1 : Zálohy	14
Článek 2 : Popis fakturace	14
Článek 3 : Zadržné.....	15
Článek 4 : Lhůty splatnosti	15
Článek 5 : Platby za vícepráce	15
Článek 6 : Náležitosti faktury – daňového dokladu.....	15
ČÁST IX. VLASTNICTVÍ DÍLA A NEBEZPEČÍ ŠKODY.....	16
Článek 1 : Vlastnictví díla	16
Článek 2 : Nebezpečí škody na díle	16
ČÁST X. POJIŠTĚNÍ ZHOTOVITELE A DÍLA	17
Článek 1 : Pojištění zhotovitele – odpovědnost za škodu způsobenou třetím osobám	17
Článek 2 : Pojištění zhotovitele – zákonné pojištění zaměstnanců	17
Článek 3 : Pojištění podzhotovitelů	17
Článek 4 : Pojištění díla – stavebně montážní pojištění	17
Článek 5 : Povinnosti smluvních stran při vzniku pojistné události	18

ČÁST XI. BANKOVNÍ ZÁRUKY	18
Článek 1 : Bankovní záruka za řádné provedení díla	18
Článek 2 : Bankovní záruka za řádné dokončení díla	19
Článek 3 : Bankovní záruka za řádné plnění záručních podmínek	19
Článek 4 : Obecně k uplatnění práv a záruk	19
ČÁST XII. STAVENIŠTĚ.....	19
Článek 1 : Předání a převzetí staveniště	19
Článek 2 : Organizace předání a převzetí stanoviště.....	20
Článek 3 : Ochrana stávajících podzemních inženýrských sítí.....	20
Článek 4 : Vybudování zařízení staveniště	20
Článek 5 : Užívání staveniště.....	21
Článek 6 : Podmínky užívání veřejných prostranství a komunikací	21
Článek 7 : Vykližení staveniště	21
ČÁST XIII. PROVÁDĚNÍ DÍLA	22
Článek 1 : Kontrola projektové dokumentace	22
Článek 2 : Zahájení prací	22
Článek 3 : Harmonogram postupu výstavby	22
Článek 4 : Pokyny objednatele.....	23
Článek 5 : Kontrola provádění prací	23
Článek 6 : dodržování podmínek stanovisek příslušných orgánů a organizací	23
Článek 7 : dodržování zásad ochrany životního prostředí.....	23
Článek 8 : Kvalifikace pracovníků zhotovitele.....	24
Článek 9 : Použité materiály a výrobky	24
Článek 10 : Stavební deník.....	24
Článek 11 : Kontrolní dny	27
Článek 12 : Archeologické nálezy	27
ČÁST XIV. TECHNOLOGICKÉ ZAŘÍZENÍ.....	28
Článek 1 : Definice technologického zařízení	28
Článek 2 : Individuální vyzkoušení	28
Článek 3 : Komplexní vyzkoušení.....	28
Článek 4 : Zkušební provoz.....	29
ČÁST XV. BEZPEČNOST PRÁCE.....	29
Článek 1 : Povinnosti objednatele.....	29
Článek 2 : Bezpečnost práce na staveništi	29
Článek 3 : Dodržování bezpečnosti a hygieny práce.....	29
ČÁST XVI. KONTROLY, ZKOUŠKY A REVIZE	30
ČÁST XVII. PŘEDÁNÍ A PŘEVZETÍ DÍLA.....	30

Článek 1 : Dokončení díla.....	30
Článek 2 : Předání a převzetí díla.....	31
Článek 3 : Organizace předání díla	31
Článek 4 : Doklady nezbytné k předání a převzetí díla.....	31
Článek 5 : Protokol o předání a převzetí díla	32
Článek 6 : Vady a nedodělky.....	32
Článek 7 : Neúspěšné předání a převzetí	33
Článek 8 : Předávání a přejímání díla po částech.....	33
Článek 9 : Užívání dokončené stavby	33
Článek 10 : Předčasné užívání	33
ČÁST XVIII. ODPOVĚDNOST ZA VADY DÍLA.....	34
Článek 1 : Odpovědnost za vady díla	34
Článek 2 : Délka záruční lhůty	34
Článek 3 : Způsob uplatnění reklamace	35
Článek 4 : Nástup na odstranění reklamovaných vad	35
Článek 5 : Lhůty pro odstranění reklamovaných vad	35
Článek 6 : Dokumentace odstranění reklamované vady	36
ČÁST XIX. VYŠŠÍ MOC	36
Článek 1 : Definice vyšší moci.....	36
Článek 2 : Práva a povinnosti vyplývající z důsledku vyšší moci.....	36
ČÁST XX. ZMĚNA SMLOUVY	37
Článek 1 : obecná ustanovení pro změnu smlouvy	37
Článek 2 : Postup v případě změny v množství nebo kvalitě.....	37
Článek 3 : Postup v případě změny hmot nebo výrobků.....	37
Článek 4 : Změnový list	38
ČÁST XXI. PŘEVOD PRÁV A POVINNOSTÍ ZE SMLOUVY	38
ČÁST XXII. SMLUVNÍ POKUTY	38
Článek 1 : Smluvní pokuty za prodlení s úhradou peněžitého plnění.....	38
Článek 2 : Smluvní pokuty za neplnění termínu dokončení díla	38
Článek 3 : Smluvní pokuty za neodstranění vad a nedodělků ze zápisu o předání a převzetí.....	39
Článek 4 : Smluvní pokuty za nevyklizené staveniště.....	39
Článek 5 : Smluvní pokuty za neodstranění reklamovaných vad v záruční lhůtě.....	39
Článek 6 : Způsob vyúčtování smluvních pokut	39
Článek 7 : Lhůta splatnosti smluvních pokut.....	39
Článek 8 : Obecná ustanovení.....	39
ČÁST XXIII. DŮVĚRNÉ INFORMACE A DUŠEVNÍ VLASTNICTVÍ	39

Článek 1 : Důvěrné informace	39
Článek 2 : Duševní vlastnictví.....	40
ČÁST XXIV. ODSTOUPENÍ OD SMLOUVY	40
Článek 1 : Základní ustanovení	40
Článek 2 : Důvody odstoupení od smlouvy	40
Článek 3 : Způsob odstoupení od smlouvy	40
Článek 4 : Důsledky odstoupení od smlouvy	41
ČÁST XXV. ŘEŠENÍ SPORŮ	41
Konec OP	41

PREAMBULE

Rada města usnesením 3952/R/100314 ze dne 10.3.2014 schválila za účelem aplikace u zakázek na stavební práce zadavatele města Moravské Třebové tyto Obchodní podmínky pro zhotovení stavby (dále také OP).

Obchodní podmínky vycházejí ze Všeobecných obchodních podmínek pro zhotovení stavby, které vydala S.I.A. ČR – Rada výstavby a Hospodářská komora ČR.

Účelem aplikace těchto OP zejména u veřejných zakázek na stavební práce je usnadnit smluvní jednání mezi účastníky uzavíraného závazkového vztahu, sjednotit smluvní podmínky pro různé typy soutěží a zjednodušit obsah smlouvy tím, že účastníci ve smlouvě o dílo na tato OP pouze odkáží. Konkrétní ustanovení OP mohou být upravena výslovnou odchylnou dohodou ve smlouvě o dílo, přičemž odchylná ujednání ve smlouvě mají přednost před zněním obchodních podmínek.

ČÁST I. OBECNÁ USTANOVENÍ

Článek 1 : Úvodní ustanovení

(1) Občanský zákoník umožňuje nahradit určitou část smlouvy odkazem na všeobecné nebo jiné obchodní podmínky.

(2) Tyto obchodní podmínky se stávají součástí uzavírané smlouvy na základě odkazu na ně a nemusí být ke smlouvě přikládány, neboť zákon předpokládá, že jsou oběma smluvním stranám známé a dostupné.

Článek 2 : Priorita dokumentů

(1) Pro účely interpretace smluvních podmínek je priorita dokumentů následující:

- a) smlouva o dílo,
- b) obchodní podmínky.

(2) Obchodní podmínky jsou standardními obchodními podmínkami ve smluvním vztahu pro zhotovení stavby.

Článek 3 : Definice pojmů

(1) Smlouva o dílo – smlouva, podepsaná oprávněnými zástupci objednatele a zhotovitele, včetně všech příloh, jakož i veškeré její změny a dodatky, které budou stranami uzavřeny v souladu s ustanoveními smlouvy.

(2) Objednatel – osoba označená v záhlaví smlouvy o dílo jako objednatel.

Zhotovitel – osoba označená v záhlaví smlouvy o dílo jako zhotovitel.

Objednatel a zhotovitel se souhrnně označují jako smluvní strany konkrétní smlouvy o dílo.

Zástupce objednatele či zástupce zhotovitele jsou osoby jmenované ve smlouvě o dílo jako osoby oprávněné jednat za objednatele či zhotovitele v plném či vymezeném rozsahu.

(3) Datum zahájení prací – datum, stanovené ve sjednaném harmonogramu jako datum, kdy zhotovitel po převzetí staveniště zahájí na tomto staveništi práce.

(4) Datum ukončení prací – datum, uvedené ve smlouvě o dílo, k němuž má zhotovitel práce na díle ukončit.

(5) Staveniště – prostory (plochy) určené ve schválené projektové dokumentaci a v pravomocném územním rozhodnutí pro provádění stavby, které zhotovitel použije pro realizaci stavby a pro umístění zařízení staveniště.

(6) Zařízení staveniště – dočasné objekty a zařízení, které po dobu provádění stavby slouží provozním a sociálním účelům účastníků smluvních vztahů. Pro tyto účely mohou být využívány též objekty a zařízení, které jsou budovány jako součást stavby nebo jsou již vybudovány a poskytovány k uvedenému využití, pokud se tak strany dohodnou.

(7) Vícepráce – práce, dodávky a/nebo služby, které nejsou zahrnuté v předmětu díla dle smlouvy ani jejich cena ve sjednané ceně a zhotovitel se s objednatelem dohodl na jejich provedení.

(8) Méněpráce – práce, dodávky a/nebo služby, které jsou zahrnuté v předmětu díla a jejich cena ve sjednané ceně a strany se na podmínkách jejich vyjmutí dohodly.

(9) Soupis prací, dodávek a služeb a technické podmínky – objednatelem definovaný předmět plnění zhotovitele s vymezeným rozsahem druhu, kvality a kvantity požadovaných prací, dodávek a služeb, který je součástí zadávací dokumentace stavby.

(10) Soupis provedených prací – definuje rozsah prací, dodávek a služeb provedených na stavbě za příslušné časové období.

(11) Výkaz výměr – vymezení množství požadovaných prací, konstrukcí, dodávek a služeb potřebných ke zhotovení stavby s uvedením postupu výpočtu a s odkazem na příslušnou část výkresové dokumentace.

(12) Položkový rozpočet – zhotovitelem oceněný soupis prací, dodávek a služeb v rozsahu výkazu výměr se specifikací jednotkových cen prací, dodávek a služeb. Je podkladem pro sjednání ceny díla.

(13) Vady – odchylky v kvalitě, obsahu, rozsahu nebo parametrech díla či jeho části, oproti podmínkám stanoveným projektovou dokumentací, smlouvou o dílo, technickými normami a obecně závaznými předpisy.

(14) Nedodělky – nedokončené nebo neprovedené práce, dodávky nebo služby oproti rozsahu stanovenému projektovou dokumentací a smlouvou o dílo definovanému předmětu plnění.

(15) Havárie – stav díla, kdy v důsledku jeho vad či nedodělků hrozí nebezpečí škody velkého rozsahu (např. závažné poruchy ve stavebních konstrukcích, zřícení stavby nebo její části, poruchy provozu, rozvodů médií, atd.) nebo ohrožuje zdraví či životy osob nebo majetek.

(16) Technický dozor – odborná činnost zajišťovaná objednatelem, která prověřuje a kontroluje realizaci stavby v jejím průběhu.

(17) Elektronická forma soupisu prací, dodávek a služeb s výkazem výměr – struktura a obsah je definován formou XML souboru, který umožňuje přenositelnost informací.

(18) Podzhotovitel – právnická nebo fyzická osoba provádějící dílčí podnikatelskou činnost pro zhotovitele na základě samostatné mezi nimi uzavřené smlouvy o dílo.

Článek 4 : Komunikace a doručování

(1) Kdekoliv tyto OP předpokládají schválení nebo vydání souhlasu, potvrzení, určení, vyjádření, oznámení a žádosti, budou tato sdělení:

- a) písemná a předávána osobně (proti potvrzení), poslána doporučenou poštou nebo kurýrem (proti potvrzení), případně elektronickou poštou,
- b) doručena, zaslána nebo přenesena na adresu příjemce uvedenou ve smlouvě o dílo, pokud příjemce oznámí změnu adresy, budou sdělení od obdržení této změny doručována podle tohoto oznámení,
- c) pro komunikaci a sdělení týkající se technických záležitostí stavby lze použít i stavební deník.

(2) Schválení, potvrzení a souhlas nebudou bez rozumného důvodu zdržována nebo zpoždována..

Článek 5 : Právo a jazyk

- (1) Vztahy smluvních stran se řídí právními předpisy České republiky.
- (2) Jazykem smlouvy a vzájemné komunikace stran je český jazyk, není-li sjednáno jinak.

ČÁST II. POVINNOSTI OBJEDNATELE

- (1) Objednatel podpisem smlouvy o dílo potvrzuje, že má zajištěny dostatečné finanční prostředky na financování díla dle smluvně dohodnutého harmonogramu a platebních podmínek.
- (2) Objednatel je povinen předat zhotoviteli před podpisem smlouvy:
 - a) projektovou dokumentaci pro provedení stavby v tištěné formě a v elektronické formě včetně soupisu prací, dodávek a služeb.
 - b) pravomocné územní rozhodnutí nebo územní souhlas,
 - c) pravomocné stavební povolení nebo souhlas s provedením ohlášené stavby,
 - d) výsledky projednání s dotčenými orgány a vlastníky v rámci územního a stavebního řízení a podmínky stanovené stavebním úřadem pro provádění stavby,
 - e) doklady o provedených průzkumech (např. stavebně technický průzkum, geologický průzkum, archeologický průzkum, radonový průzkum apod.).
- (3) Objednatel je povinen včas poskytovat zhotoviteli součinnost potřebnou pro jeho plnění podle smlouvy o dílo a těchto OP, zejména mu včas a řádně předávat potřebné doklady, zabezpečovat plnění povinností, které na sebe převzal, či vyplývající z potřeby konkrétní stavby, zúčastňovat se jednání, na nichž je jeho účast žádoucí, a poskytovat zhotoviteli všechny informace potřebné pro řádné provádění díla.
- (4) Objednatel je povinen řádně a včas provedené dílo převzít a včas hradit zhotoviteli jeho oprávněné a řádně doložené finanční nároky, vzniklé v důsledku plnění smlouvy o dílo, za podmínek v ní uvedených a za podmínek uvedených v obchodních podmínkách.

ČÁST III. POVINNOSTI ZHOTOVITELE

- (1) Zhotovitel je povinen provést dílo na svůj náklad a své nebezpečí ve smluvené době jako celek nebo ve smluvených částech, v souladu :
 - a) se smlouvou o dílo, projektovou dokumentací a technickými podmínkami,
 - b) s podmínkami pravomocného územního rozhodnutí nebo územního souladu,
 - c) s podmínkami pravomocného stavebního povolení nebo souhlasu s provedením ohlášené stavby,
 - d) se stanovisky dotčených orgánů státní správy a samosprávy.
- (2) Zhotovitel je povinen umožnit výkon technického a autorského dozoru v souladu s těmito obchodními podmínkami a smlouvou o dílo.

ČÁST IV. PODZHOTOVITELÉ

- (1) Zhotovitel je oprávněn pověřit provedením části díla třetí osobu (podzhotovitele), kromě části díla, u nichž si objednatel vyhradil, že nesmí být plněna podzhotovitelem. Zhotovitel odpovídá za činnost podzhotovitele tak, jako by dílo prováděl sám.

(2) Objednatel je oprávněn požadovat po zhotoviteli seznam jeho podzhotovitelů s uvedením druhu práce a rozsahu jejich subdodávky. Může si vyhradit jejich schválení, rozhodnutí o tom však nesmí zdržovat ani souhlas bezdůvodně odpírat.

(3) Zhotovitel je povinen zabezpečit ve svých podzhotovitelských smlouvách splnění povinností vyplývajících zhotoviteli ze smlouvy o dílo a to přiměřeně k povaze a rozsahu subdodávky.

ČÁST V. PŘEDMĚT A ROZSAH DÍLA

Článek 1 : Rozsah díla jako předmětu smlouvy

Dílem se rozumí:

- a) zhotovení stavby specifikované smlouvou o dílo a projektovou dokumentací pro provedení stavby předanou objednatelem zhotoviteli,
- b) zpracování dokumentace skutečného provedení stavby,
- c) geodetické zaměření skutečného provedení díla, zapisuje-li se předmět díla nebo jeho část do katastru nemovitostí nebo za účelem zákresu vedení instalací a sítí do přísl. evidencí nebo pro účely uzavření dohod o věcných břemenech apod.

Článek 2 : Zhotovení stavby

Zhotovením stavby se rozumí úplné, funkční a bezvadné provedení všech stavebních a montážních prací a konstrukcí, včetně dodávek potřebných materiálů a zařízení nezbytných pro řádné dokončení díla, dále provedení všech činností souvisejících s dodávkou stavebních prací a konstrukcí, jejichž provedení je pro řádné dokončení díla nezbytné, zejména :

- a) zajištění nezbytných opatření nutných pro neporušení veškerých inženýrských sítí během výstavby,
- b) zajištění všech nezbytných průzkumů nutných pro řádné provádění a dokončení díla v návaznosti na výsledky průzkumů předložených objednatelem,
- c) zajištění a provedení všech opatření organizačního a stavebně technologického charakteru k řádnému provedení díla,
- d) veškeré práce, dodávky a služby související s bezpečnostními opatřeními na ochranu osob a majetku (zejména chodců a vozidel v místech dotčených stavbou),
- e) provedení opatření k dočasné ochraně vzrostlých stromů, jež mají být zachovány, konstrukcí a stave, opatření k ochraně a zabezpečení strojů a materiálů na staveništi,
- f) zpracování dílenské a výrobní dokumentace potřebné pro provedení stavby,
- g) ostraha stavby a staveniště, zajištění bezpečnosti práce a ochrany životního prostředí,
- h) projednání a zajištění případného zvláštního užívání komunikací a veřejných ploch včetně úhrady vyměřených poplatků a nájemného,
- i) zajištění dopravního značení k dopravním omezením, jejich údržba a přemísťování a následné odstranění,
- j) zajištění a provedení všech předepsaných či dohodnutých zkoušek a revizí vztahujících se k prováděnému dílu včetně pořízení protokolů,
- k) zajištění atestů a dokladů o požadovaných vlastnostech výrobků (prohlášení o shodě),
- l) zřízení a odstranění zařízení staveniště včetně napojení na inženýrské sítě,
- m) odvoz, uložení a likvidace odpadů v souladu s příslušnými právními předpisy,
- n) uvedení všech povrchů dotčených stavbou do původního stavu (komunikace, chodníky, zeleň, příkopy, propustky apod.),
- o) oznámení zahájení stavebních prací v souladu s pravomocnými rozhodnutími a vyjádřeními např. správcům sítí apod.,

- p) zabezpečení podmínek stanovených správcí inženýrských sítí,
- q) zajištění a splnění podmínek vyplývajících z územního rozhodnutí, stavebního povolení nebo jiných dokladů,
- r) zajištění zimních opatření, osvětlení pracovišť, je-li to pro realizaci díla nutné,
- s) koordinační a kompletační činnost celé stavby,
- t) provádění denního úklidu staveniště, průběžné odstraňování znečištění komunikací či škod na nich.

Článek 3 : Dokumentace skutečného provedení stavby

- (1) Dokumentace skutečného provedení bude provedena podle následujících zásad :
 - a) do projektové dokumentace schválené stavebním úřadem budou zřetelně vyznačeny všechny změny, k nimž došlo v průběhu zhotovení díla,
 - b) ty části projektové dokumentace, u kterých nedošlo k žádným změnám, budou označeny nápisem „beze změn“,
 - c) každý výkres (v tištěné formě) dokumentace skutečného provedení stavby bude opatřen jménem a příjmením zpracovatele dokumentace skutečného provedení stavby, jeho podpisem, datem a razítkem zhotovitele,
 - d) u výkresů obsahujících změnu proti projektové dokumentaci schválené stavebním úřadem bude umístěn odkaz na doklad, ze kterého bude vyplývat projednání změny s odpovědnou osobou objednatele a její souhlasné stanovisko případně na doklad, jímž byla změna povolena příslušným stavebním úřadem či jinou jej nahrazující autoritou.

(2) Dokumentaci skutečného provedení stavby zhotovitel předá objednateli 2x v tištěné formě a v elektronické formě, byla-li tato forma (umožňující zpracování změn) použita při předání projektové dokumentace objednatelem zhotoviteli.

Článek 4 : Geodetické zaměření skutečného provedení díla

(1) Geodetické zaměření skutečného provedení díla bude provedeno a ověřeno oprávněným zeměměřičským inženýrem a bude předáno objednateli 1x v tištěné a v elektronické formě.

(2) Zhotovitel je povinen zajistit geodetické zaměření skutečného provedení díla v uvedeném rozsahu ve všech případech, kdy dokončené dílo znamená nutnost provedení zápisu v Katastru nemovitostí.

ČÁST VI. CENA DÍLA

(1) Cena díla je oběma smluvními stranami sjednána v souladu se zákonem o cenách. K této ceně je dopočtena DPH ve výši platné sazby.

(2) Cena díla je stanovena na základě projektové dokumentace pro provedení stavby předané objednatelem zhotoviteli. Pro obsah ceny díla je rozhodující soupis prací, dodávek a služeb včetně výkazu výměr.

(3) cena díla obsahuje veškeré náklady a zisk zhotovitele nezbytné k řádnému a včasnému provedení díla.

(4) Cena díla obsahuje mimo vlastní provedení díla také náklady zejména na :

- a) vybudování, provoz, udržování a odstranění zařízení staveniště,
- b) zabezpečení bezpečnosti a hygieny práce,
- c) opatření k ochraně životního prostředí,
- d) náklady na sjednaná pojištění,

- e) zajištění podmínek pro činnost autorského a technického dozoru,
- f) koordinační a kompletační činnost,
- g) poplatky spojené se zábořem veřejného prostranství, odvozem a uložením odpadu,
- h) zajištění nezbytných dopravních opatření,
- i) zajištění všech nutných zkoušek dle kontrolního a zkušebního plánu stavby,
- j) součinnost v řízení se stavebním úřadem o užívání dokončené stavby, případně o vydání kolaudačního souhlasu.

(5) Součástí sjednané ceny díla mohou být i provizorní položky či účelové rezervy, jež se čerpají v případech, kdy je nutno příslušné práce provést či náklady vynaložit ve výši podle skutečných potřeb stavby.

(6) Součástí ceny, v souvislosti s dodávkou technologického zařízení, je kromě ceny samotného technologického zařízení a jeho montáže také zejména :

- a) vypracování návodu k obsluze a zaškolení obsluhy technologického zařízení,
- b) náklady individuálního vyzkoušení technologického zařízení,
- c) náklady řízení komplexního vyzkoušení technologického zařízení,
- d) náklady na účast a spolupráci při zkušebním provozu technologického zařízení v rozsahu sjednaném ve smlouvě o dílo.

(7) Cena díla obsahuje i náklady související s plněním dohodnutých platebních podmínek.

(8) Cena díla obsahuje předpokládaný vývoj cen vstupních nákladů a předpokládané zvýšení ceny v závislosti na čase plnění, a to až do termínu dokončení díla sjednaného ve smlouvě.

(9) Zhotovitelem oceněný soupis prací, dodávek a služeb tvoří položkový rozpočet. Položkové rozpočty stavebních objektů a provozních souborů slouží k vykazování finančních objemů měsíčních soupisů provedených prací a k ocenění víceprací a méněprací či změn.

(10) Cenu díla lze měnit pouze za podmínek uvedených v části VII. Změna ceny, případně za podmínek sjednaných ve smlouvě o dílo.

ČÁST VII. ZMĚNA CENY

(1) Zhotovitel je povinen ke každé změně v množství nebo kvalitě prováděných prací, která je zapsána a odsouhlasena ve stavebním deníku, zpracovat změnový list, který je podkladem pro zpracování dodatku smlouvy

(2) Změna ceny díla je možná pouze při vzniku následujících okolností:

- a) víceprací – zhotovitel provede práce, dodávky nebo služby, které nejsou v předmětu díla dle smlouvy ani jejich cena ve sjednané ceně a zhotovitel se s objednatelem dohodl na jejich provedení (vyžádané vícepráce),
- b) méněprací – zhotovitel neprovede práce, dodávky nebo služby, které jsou zahrnuté v předmětu díla a jejich cena ve sjednané ceně a objednatel jejich vyjmutí z předmětu díla požaduje, aniž by byl ohrožen výsledek sjednaných zkoušek a kompletnost díla,
- c) z důvodu nikoli na straně zhotovitele dojde k prodloužení termínu dokončení díla,
- d) z důvodu hyperinflace,
- e) při realizaci díla se vyskytnou skutečnosti, které nebyly v době sjednání smlouvy známy a zhotovitel je nezávinil ani nemohl předvídat a tyto skutečnosti mají prokazatelný vliv na cenu díla (vynucené vícepráce),
- f) při kontrole projektové dokumentace zjistí zhotovitel vady nebo její nevhodnost či neúplnost (dále jen „vady projektové dokumentace“), které mají vliv na cenu díla.

- (3) Změna ceny díla z důvodu víceprací:
- zhotovitel provede ocenění soupisu stavebních prací, dodávek a služeb, odsouhlaseného oběma smluvními stranami, jež mají být provedeny navíc, s odpočtem těch prací, jež mají být vypuštěny či nahrazeny, jednotkovými cenami položkových rozpočtů,
 - pokud práce a dodávku tvořící vícepráce nebudou v položkovém rozpočtu obsaženy, pak zhotovitel použije jednotkové ceny ve výši odpovídající cenám v obecně známých sbornících doporučených cen (např. označení sborníků RTS, a. s., nebo ÚRS Praha, a. s.) pro to období, ve kterém mají být vícepráce realizovány, přičemž účastníci ve smlouvě dohodnou, který z těchto sborníků budou pro dané případy aplikovat,
 - na základě dohody mezi objednatelem a zhotovitelem, především v případech, kdy se dané položky stavebních prací, dodávek a služeb v obecně známých sbornících doporučených cen nenacházejí, mohou být jednotkové ceny stanoveny individuální kalkulací zhotovitele,
 - v ceně víceprací je nutno zohlednit také odpovídající podíl ostatních nákladů stavebního objektu, provozního souboru nebo stavby ve výši odpovídající jejich podílu v položkových rozpočtech,
 - nelze-li změnu ceny vymežit podle jednotkových cen sborníků, lze použít dohodnutých hodinových sazeb,
 - při fakturaci víceprací bude k ceně vyčíslena DPH ve výši sazby platné v době zdanitelného plnění.
- (4) Změna ceny díla z důvodu méněprací:
- zhotovitel zpracuje písemný seznam méněprací formou soupisu stavebních prací, dodávek a služeb včetně výkazu výměr, který odsouhlasí s objednatelem,
 - zhotovitel provede ocenění soupisu, odsouhlaseného oběma smluvními stranami, ve výši jednotlivých cen položkových rozpočtů,
 - v ceně méněprací je nutno zohlednit také odpovídající podíl ostatních nákladů stavebního objektu, provozního souboru nebo stavby ve výši odpovídající jejich podílu v položkových rozpočtech.
- (5) Změny ceny díla z důvodu prodloužení termínu dokončení díla z důvodu nikoliv na straně zhotovitele:
- změna ceny se týká pouze prací, neprovedených v původních termínech dle harmonogramu,
 - zhotovitel může uplatnit nárok na změnu ceny z důvodu nevyužití kapacit pracovníků, strojů a podzhotovitelů a z důvodů vývoje cen ve stavebnictví,
 - změna ceny může být uplatněna až do výše součtu meziročních nárůstů cen od data podpisu smlouvy o dílo do data jejich provádění,
 - jednotkové ceny uvedené v položkovém rozpočtu se pro tyto práce přepočtou koeficientem odpovídajícím meziročním nárůstům a s takto navýšenými jednotkovými cenami vypracuje zhotovitel nový položkový rozpočet pro práce prováděné v prodlouženém termínu.
- (6) Změny ceny díla z důvodu hyperinflace
- hyperinflace se pro tyto OP rozumí případ, kdy vstupní cena materiálu nebo zařízení v době provádění prací oproti datu podpisu smlouvy se zvýší o více než 10 %,
 - změna ceny se týká pouze ceny vstupních materiálů, které budou pořízeny po datu, kdy byla překročena hranice hyperinflace,
 - zhotovitel předloží nový položkový rozpočet, ve kterém nahradí původní jednotkové ceny příslušných materiálů a zařízení novými skutečnými jednotkovými cenami zjištěnými na základě průzkumu trhu,
 - nárok na změnu ceny z důvodu hyperinflace nevzniká, pokud k hyperinflaci došlo v době, kdy byl zhotovitel v prodlení.

(7) Změna ceny díla z důvodu nových skutečností:

- a) pokud se vyskytly nové skutečnosti, které mají vliv na cenu díla, pak zhotovitel zpracuje písemný soupis těchto skutečností formou soupisu prací, dodávek a služeb nebo změn obchodních podmínek,
- b) tento odsouhlasený soupis ocení způsobem sjednaným pro ocenění víceprací či změn.

(8) Změna ceny díla z důvodu vad v projektové dokumentaci

Pokud se vyskytly v projektové dokumentaci vady, které zhotovitel zjistil při kontrole dokumentace před zahájením prací či v průběhu jejich realizace a mají vliv na cenu díla, pak zhotovitel postupuje podle postupu při ocenění příslušných víceprací nebo méněprací.

(9) Zhotovitel nemá právo domáhat se navýšení ceny díla z důvodů chyb nebo nedostatků v položkovém rozpočtu, pokud jsou tyto chyby důsledkem nepřesného nebo neúplného ocenění soupisu prací, dodávek a služeb včetně výkazu výměr zhotovitelem.

ČÁST VIII. PLATEBNÍ PODMÍNKY

Článek 1 : Zálohy

(1) Objednatel neposkytne zhotoviteli zálohu, pokud se strany zejména z důvodu časově náročné kompletace dodávek nedohodnou jinak.

(2) Bude-li dohodnuto poskytnutí záloh, zúčtují se způsobem sjednaným ve smlouvě o dílo.

Článek 2 : Popis fakturace

(1) Cena díla bude hrazena průběžně na základě daňových dokladů (dále jen faktur) vystavených zhotovitelem 1x měsíčně, přičemž datem zdanitelného plnění je poslední den příslušného měsíce.

(2) Zhotovitel předloží objednateli vždy nejpozději do 5. dne následujícího měsíce soupis provedených prací oceněný v souladu se způsobem sjednaným ve smlouvě o dílo. U dodávek technologických zařízení vzniká zhotoviteli právo fakturace po dodání na stavenišťe.

(3) Objednatel je povinen se k tomuto soupisu vyjádřit nejpozději do 5 dnů ode dne jeho obdržení.

(4) Po odsouhlasení soupisu objednatelem vystaví zhotovitel fakturu nejpozději do 15. dne měsíce následujícího po termínu zdanitelného plnění fakturovaných prací.

(5) Odsouhlasený soupis provedených prací je nedílnou součástí faktury. Bez tohoto soupisu je faktura neúplná.

(6) Objednatel vyzve zhotovitele k doplnění faktury z důvodu neúplnosti do 14 dnů ode dne, kdy fakturu obdržel. Objednatel má v této lhůtě právo vrátit doporučeným dopisem fakturu, jejíž obsah či přílohy nesplňují požadavky těchto OP s uvedením důvodu, pro které fakturace platí. V takovém případě zhotovitel fakturu opraví a zašle znovu s novou lhůtou splatnosti.

(7) Nedojde-li mezi oběma stranami k dohodě při odsouhlasení množství nebo druhu provedených prací, je zhotovitel oprávněn fakturovat pouze ty práce, dodávky a služby, u kterých nedošlo k rozporu. Sporná částka bude řešena postupem podle části XXIV Řešení sporů.

(8) Za konečnou fakturu označí zhotovitel poslední fakturu za práce provedené v měsíci dokončení stavby.

Článek 3 : Zádržné

(1) Objednatel hradí měsíční faktury vystavené zhotovitelem v souladu s článkem 2 této části až do dosažení 90 % z celkové ceny díla bez DPH a DPH v platné výši.

(2) Částka rovnající se 10 % z ceny díla sloužící jako zádržné, bude hrazena objednatelem zhotoviteli bez zbytečného odkladu po úspěšném překontrolování předání a převzetí díla. Pokud objednatel převezme dílo, na němž se vyskytnou vady či nedodělky, bude zádržné uhrazeno až po jejich odstranění.

Článek 4 : Lhůty splatnosti

(1) Zhotovitel na každé faktuře za provedené práce, dodávky a služby i na konečné faktuře uvede jako den splatnosti datum odpovídající lhůtě splatnosti 30 dnů od data odeslání faktury.

(2) Objednatel je povinen hradit částky účtované fakturami zhotovitele do termínu splatnosti na nich uvedeném.

(3) Peněžité závazek (dluh) objednatele se považuje za splněný v den, kdy je dlužná částka připsána na účet zhotovitele.

(4) Zhotovitel má v případě prodlení objednatele s úhradou fakturovaných částek (nezaplacení v termínu splatnosti) nárok na úrok z prodlení v dohodnuté či stanovené výši.

(5) Prodlení objednatele s úhradou dlužné částky delší než 30 dnů je porušením smlouvy, které opravňuje zhotovitele k odstoupení od smlouvy. Do doby zaplacení je zhotovitel oprávněn přerušit práce na díle.

Článek 5 : Platby za vícepráce

(1) Pokud se na díle vyskytnou vícepráce s jejichž provedením objednatel souhlasí, bude jejich cena na faktuře uvedena samostatně.

(2) Taková faktura musí kromě jiných, níže uvedených náležitostí, obsahovat i odkaz na dokument, kterým byly vícepráce sjednány (např. změnový list se soupisem provedených prací).

Článek 6 : Náležitosti faktury – daňového dokladu

(1) Faktury zhotovitele musí formou a obsahem odpovídat zákonu o účetnictví a zákonu o dani z přidané hodnoty a musí obsahovat :

- a) označení daňového dokladu a jeho pořadové číslo,
- b) identifikační údaje objednatele,
- c) identifikační údaje zhotovitele,
- d) označení banky a číslo účtu, na který má být úhrada provedena,
- e) popis plnění,
- f) datum vystavení a odeslání faktury,
- g) datum uskutečnění zdanitelného plnění,

- h) datum splatnosti,
- i) výši částky bez DPH celkem a základny podle sazeb DPH,
- j) sazby DPH,
- k) výši DPH celkem a podle základen, zaokrouhlené dle příslušných předpisů,
- l) cenu celkem včetně DPH,
- m) podpis, v případě elektronického odeslání jméno osoby, která fakturu vystavila.

(2) Přílohou k faktuře musí být soupis provedených prací oceněný způsobem dohodnutým ve smlouvě.

Článek 7 : Platby zhotovitelům

Zhotovitel je povinen proplácet oprávněně vystavené faktury podzhotovitelů, a to za podmínek sjednaných ve smlouvě s podzhotovitelem. Jestliže podzhotovitel nesplní tuto povinnost, může objednatel (podle vlastního uvážení) na žádost jím schváleného podzhotovitele, doloženou doklady prokazujícími řádné splnění příslušné části závazku, oprávněnost nároku na řádně uplatněnou platbu (včetně případných aplikovaných odpočtů a zádržného) a při prodlení zhotovitele s úhradou delší než 30 dnů, zaplatit tomuto podzhotoviteli dlužnou částku (částečně nebo úplně) přímo. Částku vyplacenou podzhotoviteli podle předchozí věty je objednatel oprávněn (podle vlastní úvahy) započíst zhotoviteli proti jeho splatným nebo následně vzniklým finančním pohledávkám nebo zhotovitele vyzvat k provedení neprodlené úhrady této částky na účet objednatele. Neprovede-li zhotovitel tuto úhradu nejpozději do 7 dnů od doručení výzvy, je povinen zaplatit objednateli smluvní pokutu ve výši 0,5% dlužné částky za každý den prodlení. Tato přímá platba objednatelem podzhotoviteli nemá vliv na příslušná ustanovení těchto obchodních podmínek, týkajících se zádržného a smluvních pokut.

ČÁST IX. VLASTNICTVÍ DÍLA A NEBEZPEČÍ ŠKODY

Článek 1 : Vlastnictví díla

Vlastnictví zhotovovaného díla se řídí příslušnými ustanovením občanského zákoníku, zejména § 2599 a násl. zák. č. 89/2012 Sb., není-li mezi smluvními stranami dohodnuto jinak.

Článek 2 : Nebezpečí škody na díle

(1) Škodou na díle je ztráta, zničení, poškození nebo znehodnocení věci bez ohledu na to, z jakých příčin k nim došlo.

(2) Nebezpečí škody na díle nese od počátku zhotovitel, a to až do termínu předání převzetí díla mezi zhotovitelem a objednatelem.

Článek 3 : Odpovědnost zhotovitele za škodu a povinnost škodu nahradit

(1) Pokud činností zhotovitele dojde ke způsobení škody objednateli nebo třetím osobám z titulu opomenutí, nedbalosti nebo neplněním podmínek vyplývajících ze zákona, technických nebo jiných norem nebo vyplývajících z této smlouvy je zhotovitel povinen bez zbytečného odkladu tuto škodu odstranit a není-li to možné, tak finančně uhradit. Veškeré náklady s tím spojené nese zhotovitel.

(2) Zhotovitel odpovídá i za škodu na díle způsobenou činností těch, kteří pro něj dílo provádějí.

(3) Zhotovitel odpovídá též za škodu způsobenou okolnostmi, které mají původ v povaze strojů, přístrojů nebo jiných věcí, které zhotovitel použil nebo hodlal použít při provádění díla.

ČÁST X. POJIŠTĚNÍ ZHOTOVITELE A DÍLA

Článek 1 : Pojištění zhotovitele – odpovědnost za škodu způsobenou třetím osobám

(1) Pojištění odpovědnosti za škodu z výkonu podnikatelské činnosti kryje škody na věcech (vzniklé poškozením, zničením nebo pohřešování) a na zdraví (úrazem nebo nemocí) :

- a) způsobené provozní činností,
- b) způsobené vadným výrobkem,
- c) vzniklé v souvislosti s poskytovanými službami,
- d) vzniklé v souvislosti s vlastnictvím nemovitostí,
- e) vzniklé na věcech zaměstnanců.

(2) Zhotovitel je povinen být pojištěn proti škodám způsobeným jeho činností včetně možných škod způsobených pracovníky zhotovitele, a to do výše odpovídající možným rizikům ve vztahu k charakteru stavby a jejímu okolí a to po celou dobu provádění díla. Výše pojistné částky je sjednána ve smlouvě o dílo.

(3) Doklady o pojištění je povinen předložit objednateli do 21 dnů po podpisu smlouvy o dílo, nejpozději však k datu předání a převzetí staveniště.

(4) Nepředložení dokladů zhotovitelem o pojištění odpovědnosti za škodu objednateli, ani v dodatečně přiměřené lhůtě, je porušením smlouvy, které opravňujeme objednatele k odstoupení od smlouvy.

Článek 2 : Pojištění zhotovitele – zákonné pojištění zaměstnanců

(1) Zhotovitel je povinen být po celou dobu provádění díla pojištěn pro případ své odpovědnosti za škodu při pracovním úrazu nebo nemoci z povolání svých zaměstnanců.

Článek 3 : Pojištění podzhotovitelů

Povinnost obou pojištění podle části X. článku (1) a (2) se v plné míře vztahuje také na podzhotovitele.

Článek 4 : Pojištění díla – stavebně montážní pojištění

(1) Pojištění stavebních a montážních rizik pokrývá škody, které mohou vzniknout v průběhu montáže nebo stavby. Vztahuje se na škody na stavbě, konstrukci budovaného díla, montovaných strojích nebo technologických celcích, montážních a stavebních strojích a na zařízení staveniště z těchto příčin :

- a) požárem, výbuchem, přímým úderem blesku, nárazem nebo zřícením letadla, jeho částí nebo jeho nákladu,
- b) záplavou, povodní, vichřicí, krupobitím, sesouváním půdy, zřícením skal nebo zemin, sesouváním nebo zřícením sněhových lavin, tíhou sněhu nebo námrazy,
- c) pádem pojištěné věci, nárazem,
- d) pádem stromů, stožárů a jiných předmětů,
- e) vodou vytékající z vodovodních zařízení,
- f) neodborným zacházením, nesprávnou obsluhou, úmyslným poškozením, nešikovností, nepozorností a nedbalostí.

(2) Pojistná hodnota je u budovaného stavebního nebo montážního díla jeho nová cena, což je hodnota díla po jeho úplném dokončení, u zařízení staveniště jeho nová cena. U ostatního pojišťovaného majetku buď nová cena nebo cena pojištění na první riziko.

(3) Je-li to sjednáno, je zhotovitel povinen před zahájením prací pojistit dílo (stavbu, technologická zařízení, materiály a dokumentaci) proti všem možným rizikům (s vyloučením vyšší moci), na celou dobu provádění stavby až do termínu předání a převzetí díla, a to na novou cenu.

(4) Doklady o pojištění je zhotovitel povinen předložit objednateli do 21 dnů po podpisu smlouvy o dílo, nejpozději však k datu předání a převzetí staveniště.

(5) Nepředložení dokladů zhotovitelem o stavebně montážním pojištění díla objednateli ani v dodatečně přiměřené lhůtě je porušením smlouvy, které opravňuje objednatele k odstoupení od smlouvy.

Článek 5 : Povinnosti smluvních stran při vzniku pojistné události

(1) Při vzniku pojistné události zabezpečuje veškeré úkony vůči pojistiteli zhotovitel. Zhotovitel je současně povinen informovat objednatele o veškerých skutečnostech spojených s pojistnou událostí.

(2) Smluvní strany jsou povinny v souvislosti s pojistnou událostí poskytovat si veškerou součinnost, která je v jejich možnostech.

(3) Náklady na pojištění nese zhotovitel v rámci ceny díla.

ČÁST XI. BANKOVNÍ ZÁRUKY

Článek 1 : Bankovní záruka za řádné provedení díla

(1) Bankovní záruka za řádné provedení díla kryje finanční nároky objednatele za zhotovitelem (zákonné či smluvní sankce, náhradu škody apod.), vzniklé objednateli z důvodu porušení povinností zhotovitele týkajících se řádného provedení díla v předepsané kvalitě a smluvené lhůtě, které zhotovitel nesplnil ani po předchozí výzvě objednatele.

(2) Zhotovitel je povinen do 21 dnů po podpisu smlouvy o dílo, nejpozději však k datu předání a převzetí staveniště, poskytnout objednateli originál záruční listiny ve sjednané výši, platné podmínky po celou dobu provádění stavby, v případě, kdy jsou sjednané platební podmínky realizovány v souladu s článkem VIII. Platební podmínky.

(3) Doba provádění stavby začíná dnem předání a převzetí staveniště a končí dnem předání a převzetí díla.

(4) Výše bankovní záruky za řádné provedení díla (garantovaná částka) se stanovuje ve výši 5% z ceny díla a objednatel pozbývá nárok na její uplatnění dnem úspěšného předání a převzetí díla. V případě dílčího plnění zhotovitelem vůči objednateli, je-li předáváno dílo po částech, snižuje se i hodnota bankovní záruky s ohledem na objem již předané části díla.

(5) Nepředložení záruční listiny zhotovitelem objednateli ani v dodatečně přiměřené lhůtě je porušením smlouvy, které opravňuje objednatele k odstoupení od smlouvy.

Článek 2 : Bankovní záruka za řádné dokončení díla

- (1) Zádržné, dohodnuté podle podmínek v části VIII. Platební podmínky, může být nahrazeno bankovní zárukou ve stejné výši.
- (2) Finanční ústav v záruční listině potvrzuje, že uhradí objednateli částku až do výše zádržného dohodnutého ve smlouvě, jestliže Zhotovitel nesplní své závazky spojené s dokončením díla a odstraněním vad z protokolu o předání a převzetí díla.
- (3) Zhotovitel v termínu před provedením úhrady 90% celkové ceny díla poskytne objednateli originál záruční listin ve výši zádržného, platné do termínu předání a převzetí díla, prodloužené do termínu odstranění vad a nedodělků z protokolu o předání a převzetí díla.
- (4) Objednatel pozbývá nárok z bankovní záruky dnem podpisu protokolu o odstranění poslední vady nebo nedodělků.

Článek 3 : Bankovní záruka za řádné plnění záručních podmínek

- (1) Zhotovitel je povinen v termínu předání a převzetí díla, poskytnout objednateli originál záruční listiny ve stejné výši, platné po celou dobu záruční lhůty.
- (2) Záruční lhůta začíná dnem předání a převzetí díla.
- (3) Výše bankovní záruky za řádné plnění podmínek (garantovaná částka) se stanovuje ve výši 5% z celkové ceny díla (tj. 50% z celkové hodnoty zádržného) v prvním roce průběhu záruční lhůty a k 1. dni každého dalšího roku se snižuje o část garantované částky odpovídající podílu celkové výše bankovní záruky na jeden rok sjednané záruční lhůty.
- (4) Objednatel pozbývá nárok z bankovní záruky dnem uplynutí posledního dne záruční lhůty.

Článek 4 : Obecně k uplatnění práv a záruk

- (1) Výplatu peněžních prostředků z bankovní záruky může objednatel uplatnit jen v případě neplnění podmínek zhotovitele, na které byl objednatelem písemně upozorněn, a ani v poskytnuté přiměřené náhradní lhůtě svůj závazek nesplnil, nebo v případě prokázané škody způsobené zhotovitelem.
- (2) Objednatel je po skončení platnosti bankovní záruky povinen vrátit záruční listinu zpět zhotoviteli do 14 dnů ode dne skončení její platnosti.

ČÁST XII. STAVENIŠTĚ

Článek 1 : Předání a převzetí staveniště

- (1) Objednatel je povinen předat a zhotovitel převzít staveniště (nebo jeho ucelenou část) prosté fyzických vad a práv třetích osob v termínu do 10 dnů od podpisu smlouvy, pokud není ve smlouvě uvedeno jinak.
- (2) Nepředání staveniště objednatelem ani v dodatečně přiměřené lhůtě je porušením smlouvy, které opravňuje zhotovitele k odstoupení od smlouvy.

Článek 2 : Organizace předání a převzetí staveniště

- (1) O předání a převzetí staveniště vyhotoví objednatel písemný protokol, který obě strany podepíší.
- (2) Za den předání a převzetí staveniště se považuje den, kdy dojde k oboustrannému podpisu příslušného protokolu.
- (3) Součástí předání a převzetí staveniště je i předání dokumentů objednatelem zhotoviteli, nezbytných pro řádné užívání staveniště, pokud nebyly tyto doklady předány dříve, a to zejména :
 - a) vytyčovací schéma staveniště s vytyčením směrových a výškových bodů,
 - b) vyznačení přístupových a příjezdových cest,
 - c) vyznačení bodů pro napojení odběrných míst vody, kanalizace, elektrické energie, plynu či případně jiných médií,
 - d) podmínky vztahující se k ochraně životního prostředí (zejména v otázkách zeleně, manipulace s odpady, odvoz znečištěných vod apod.),
 - e) doklady o vytyčení stávajících inženýrských sítí nacházejících se v prostoru staveniště, případně i na pozemcích přilehlých, které budou prováděním díla dotčeny včetně podmínek správců nebo vlastníků těchto sítí.

Článek 3 : Ochrana stávajících podzemních inženýrských sítí

- (1) Zhotovitel je povinen seznámit se po převzetí staveniště s rozmístěním a trasou stávajících inženýrských sítí na staveništi a přilehlých pozemcích dotčených prováděním díla, zajistit si jejich vytyčení správcí jednotlivých inženýrských sítí a tyto vhodným způsobem chránit tak, aby v průběhu provádění díla nedošlo k jejich poškození.
- (2) Zhotovitel je povinen dodržovat všechny podmínky správců nebo vlastníků sítí a nese veškeré důsledky a škody vzniklé jejich nedodržením.
- (3) Dojde-li k poškození stávajících inženýrských sítí, nese veškeré náklady na uvedení sítí do původního stavu zhotovitel včetně případných škod, pokut apod.

Článek 4 : Vybudování zařízení staveniště

- (1) Provozní, sociální a případně i výrobní zařízení staveniště zabezpečuje zhotovitel v souladu se svými potřebami, požadavky objednatele pro výkon technického a autorského dozoru uvedenými v zadávací dokumentaci a respektováním projektové dokumentace předané objednatelem.
- (2) Náklady na projekt, vybudování, zprovoznění, údržbu, likvidaci a vyklizení zařízení staveniště jsou zahrnuty v ceně díla.
- (3) Jako součást zařízení staveniště zajistí zhotovitel i rozvod potřebných médií na staveništi a jejich připojení na odběrná místa určená objednatelem. Zhotovitel je povinen zabezpečit samostatná měřicí místa na úhradu jím spotřebovaných energií a tyto uhradit.
- (4) Zhotovitel je povinen poskytnout objednateli a osobám vykonávající funkci technického a autorského dozoru provozní prostory a zařízení nezbytné pro výkon jejich funkce při realizaci díla, je-li toto výslovně uvedeno ve smlouvě. Pokud není ve smlouvě uvedeno jinak, předpokládá se prostor minimálně 1 kanceláře o ploše 9 m² napojené na zdroje elektřiny a topení. Náklady s tímto spojené jsou v ceně díla včetně energií.

Článek 5 : Užívání staveniště

(1) Zhotovitel je povinen užívat staveniště pouze pro účely související s prováděním díla a při užívání staveniště je povinen dodržovat veškeré právní předpisy.

(2) Odvod srážkových, odpadních a technologických vod ze staveniště zajišťuje zhotovitel a je povinen dbát na to, aby nedocházelo k podmáčení staveniště nebo okolních ploch. Pokud k této činnosti využije veřejných stokových sítí, je povinen tuto skutečnost projednat s vlastníkem těchto sítí.

(3) Zhotovitel zajistí staveniště a v případě potřeby i jeho oplocení nebo jiné vhodné zabezpečení.

(4) Zhotovitel není oprávněn využívat staveniště k ubytování osob, pokud k tomu není určeno.

(5) Zhotovitel je povinen umístit na staveništi štítek s identifikačními údaji, který mu předal objednatel, případně informační tabuli v provedení a rozměrech obvyklých, s uvedením údajů o stavbě a údajů o zhotoviteli, objednateli a osobách vykonávajících funkci technického a autorského dozoru. Zhotovitel je povinen tuto identifikační tabuli udržovat, na základě údajů předaných objednatelem, v aktuálním stavu.

(6) Jiné informační tabule či reklamy lze na staveništi umístit pouze se souhlasem objednatele.

Článek 6 : Podmínky užívání veřejných prostranství a komunikací

(1) Veškerá potřebná povolení k užívání veřejných ploch, případně rozkopávkám nebo překopům veřejných komunikací zajišťuje zhotovitel a nese veškeré případné poplatky.

(2) Jestliže v souvislosti s provozem staveniště nebo prováděním díla bude třeba umístit nebo přemístit dopravní značky podle předpisů o pozemních komunikacích, obstará tyto práce zhotovitel.

(3) Zhotovitel dále zodpovídá i za umísťování, přemísťování a udržování dopravních značek v souvislosti s průběhem provádění prací. Jakékoliv pokuty či náhrady škod vzniklých v této souvislosti jdou k tíži zhotovitele.

(4) Zhotovitel je povinen udržovat na staveništi pořádek.

(5) Zhotovitel je povinen průběžně ze staveniště odstraňovat všechny druhy odpadů, stavební suti a nepotřebného materiálu.

(6) Zhotovitel je rovněž povinen zabezpečit, aby odpad vzniklý z jeho činnosti nebo stavební materiál nebyl umísťován mimo staveniště.

Článek 7 : Vyklizení staveniště

(1) Lhůta pro odstranění zařízení staveniště a vyklizení staveniště je nejpozději do 15 dnů ode dne předání a převzetí díla, pokud v protokolu o předání a převzetí není dohodnuto jinak (zejména jde-li o ponechání zařízení, nutných pro zabezpečení odstranění vad a nedodělků díla ve smyslu protokolu a předání a převzetí díla).

(2) Nevyklidí-li zhotovitel staveniště ve sjednaném termínu je objednatel oprávněn zabezpečit vyklizení staveniště třetí osobou a náklady s tím spojené uhradí objednateli zhotovitel.

(3) Smluvní strany sepíší a podepíší na závěr protokol o vyklizení staveniště.

ČÁST XIII. PROVÁDĚNÍ DÍLA

Článek 1 : Kontrola projektové dokumentace

(1) Zhotovitel je povinen přezkoumat předanou projektovou dokumentaci a bez zbytečného odkladu od jejího předání, nejpozději však před zahájením prací na příslušné části díla, předat objednateli případný soupis zřejmých vad a nedostatků předané projektové dokumentace včetně návrhů na jejich odstranění s dopadem na cenu díla.

(2) Postup při odstranění zjištěných vad projektové dokumentace se řídí ustanoveními uvedenými v části XX. Změna smlouvy.

Článek 2 : Zahájení prací

(1) Zhotovitel zahájí činnosti vedoucí k dokončení stavby dnem předání a převzetí staveniště.

(2) Pokud zhotovitel nezahájí činnosti ke zdárnému dokončení do 15 dnů ode dne předání a převzetí staveniště ani v dodatečně přiměřené lhůtě, je objednatel oprávněn odstoupit od smlouvy.

Článek 3 : Harmonogram postupu výstavby

(1) Zhotovitel je povinen předložit objednateli do 14 dnů po podpisu smlouvy harmonogram provádění díla, respektující zadávací požadavky objednatele.

(2) Harmonogram začíná termínem předání a převzetí staveniště a končí termínem předání a převzetí díla včetně lhůty pro vyklizení staveniště.

(3) V tomto harmonogramu musí být uvedeny základní druhy prací v rámci jednotlivých stavebních objektů a provozních souborů a u nich uveden předpokládaný termín realizace a finanční objem prováděných prací v jednotlivých měsících provádění díla.

(4) V harmonogramu musí být uvedeny také termíny stavební připravenosti pro zahájení prací podzhotovitelů.

(5) Pokud jsou při provádění stavby poskytovány dodávky či práce jinými osobami přímo pro objednatele, je objednatel povinen do předloženého harmonogramu vyznačit termíny stavební připravenosti a provádění těchto přímých dodávek.

(6) Zhotovitel je povinen udržovat harmonogram postupu výstavby v aktuálním stavu a v případě změny vždy předat objednateli aktualizovaný harmonogram postupu výstavby v podrobnostech odpovídajících původnímu harmonogramu.

Článek 4 : Pokyny objednatele

- (1) Při provádění díla postupuje zhotovitel samostatně. Zhotovitel se však zavazuje brát v úvahu veškeré upozornění a pokyny objednatele, týkající se realizace předmětného díla a upozorňující na možné porušování smluvních povinností zhotovitele.
- (2) Zhotovitel je povinen upozornit objednatele bez zbytečného odkladu na nevhodnou povahu věcí převzatých od objednatele nebo pokynů daných mu objednatelem k provedení díla, jestliže zhotovitel mohl tuto nevhodnost zjistit při vynaložení odborné péče (především se může jednat o zjištěnou vadu v projektové dokumentaci).
- (3) Zhotovitel do doby obdržení nových pokynů od objednatele, je oprávněn přerušit provádění prací, pokud je to nezbytně nutné. O tuto dobu přerušeni má zhotovitel nárok na prodloužení termínu dokončení díla, případně náhradu vzniklých vícenákladů.
- (4) Objednatel je povinen upozornit zhotovitele bez zbytečného odkladu na nevhodné provádění díla a na nové skutečnosti, týkající se předmětného díla, které ujistil v průběhu výstavby.

Článek 5 : Kontrola provádění prací

- (1) Objednatel je oprávněn kontrolovat provádění díla. Zjistí-li objednatel, že zhotovitel provádí dílo v rozporu s povinnostmi vyplývajícími ze smlouvy nebo obecně závazných právních předpisů, je objednatel oprávněn dožadovat se toho, aby zhotovitel odstranil vady vzniklé vadným prováděním a dílo prováděl řádným způsobem. Jestliže zhotovitel tak neučinil ani v dostatečné přiměřené lhůtě, jedná se o porušení smlouvy, které opravňuje objednatele k odstoupení od smlouvy.
- (2) Zhotovitel je povinen vyzvat objednatele ke kontrole a prověření prací, které v dalším postupu budou zakryty nebo se stanou nepřístupnými (postačí zápis ve stavebním deníku). Zhotovitel je povinen vyzvat objednatele nejméně 3 pracovní dny před termínem, v němž budou předmětné práce zakryty.
- (3) Pokud se objednatel ke kontrole přes včasné písemné vyzvání nedostaví, je zhotovitel oprávněn předmětné práce zakrýt. Bude-li v tomto případě objednatel dodatečně požadovat jejich odkrytí, je zhotovitel povinen toto odkrytí provést na náklady objednatele. Pokud se však zjistí, že práce nebyly řádně provedeny, nese veškeré náklady spojené s odkrytím prací, opravou stavu a následným zakrytím zhotovitel.

Článek 6 : Dodržování podmínek stanovisek příslušných orgánů a organizací

- (1) Zhotovitel se zavazuje dodržet při provádění díla veškeré podmínky vyplývající z rozhodnutí a stanovisek příslušných orgánů a organizací.
- (2) Pokud nesplněním těchto podmínek vznikne objednateli škoda, hradí ji zhotovitel v plném rozsahu. Tuto povinnost nemá, prokáže-li, že škodě nemohl zabránit ani v případě vynaložení veškeré možné péče, kterou na něm lze spravedlivě požadovat.

Článek 7 : Dodržování zásad ochrany životního prostředí

- (1) Zhotovitel při provádění díla provede veškerá potřebná opatření, která zamezí nežádoucím vlivům stavby na okolní prostředí (zejména na nemovitosti přiléhající ke staveništi) a je povinen dodržovat veškeré podmínky vyplývající z právních předpisů řešících problematiku vlivu stavby na životní prostředí.

(2) Zhotovitel je povinen vést evidenci o všech druzích odpadů vzniklých z jeho činnosti a vést evidenci o způsobu jejich ukládání a zneškodňování ve smyslu zákona č. 185/2001 Sb. o odpadech v platném znění.

Článek 8 : Kvalifikace pracovníků zhotovitele

(1) Veškeré odborné práce musí vykonávat pracovníci zhotovitele nebo jeho podzhotovitelů mající příslušnou kvalifikaci.

(2) Doklad o kvalifikaci pracovníků je zhotovitel na požádání objednatele povinen doložit.

(3) Objednatel je oprávněn po zhotoviteli požadovat, aby odvolal (nebo sám vykáže ze stavby) jakoukoliv osobu zaměstnanou zhotovitelem na stavbě, která si počíná tak, že to ohrožuje bezpečnost a zdraví její či jiných pracovníků na stavbě (to se týká i požívání alkoholických či návykových látek, které snižují jeho pracovní pozornost a povinnosti se při podezření podrobit příslušnému testu).

Článek 9 : Použité materiály a výrobky

(1) Věci, které jsou potřebné k provedení díla, je povinen opatřit zhotovitel.

(2) Pro stavbu mohou být použity jen takové výrobky a konstrukce, jejichž vlastnosti z hlediska způsobilosti stavby pro navržený účel zaručují, že stavba při správném provedení a běžné údržbě po dobu předpokládané existence splňuje požadavky na mechanickou pevnost a stabilitu, požární bezpečnost, hygienu, ochranu zdraví a životního prostředí, bezpečnost při užívání (včetně užívání osobami s omezenou schopností pohybu a orientace), ochranu proti hluku a na úsporu energie a ochranu tepla.

(3) Zhotovitel se zavazuje a ručí za to, že při realizaci díla nepoužije žádný materiál, o kterém je v době jeho užití známo, že je škodlivý. Pokud tak zhotovitel učiní, je povinen na písemné vyzvání objednatele provést okamžitě nápravu a veškeré náklady s tím spojené nese zhotovitel.

(4) Zhotovitel se zavazuje, že k realizaci díla nepoužije materiály, které nemají požadovanou certifikaci či předepsaný průvodní doklad, je-li to pro jejich použití nezbytné podle příslušných předpisů.

(5) Zhotovitel doloží na vyzvání objednatele, nejpozději však do termínu předání a převzetí díla soubor certifikátů, či jiných průvodních dokladů rozhodujících materiálů užitých k vybudování díla.

Článek 10 : Stavební deník

(1) Zhotovitel je povinen vést ode dne předání a převzetí staveniště stavební deník, do kterého zapisuje skutečnosti předepsané zákonem a příslušnou prováděcí vyhláškou. Tato povinnost se týká i staveb podléhajících souhlasu s provedením ohlášené stavby.

(2) Povinnost vést stavební deník končí dnem odstranění vad a nedodělků z přejímacího řízení nebo vydáním kolaudačního souhlasu (rozhodující je okolnost, která nastane později).

(3) Zápisy do stavebního deníku provádí zhotovitel formou denních záznamů. Veškeré okolnosti rozhodné pro plnění díla musí být učiněny zhotovitelem v ten den, kdy nastaly nebo nejpozději následující den, kdy se na stavbě pracuje.

- (4) Zápisy do stavebního deníku se provádí v originále a dvou kopiích. Originály zápisů je zhotovitel povinen předat objednateli po dokončení stavby. První kopii obdrží zhotovitel a druhou kopii objednatel případně jím pověřená osoba.
- (5) Stavební deník musí být přístupný kdykoliv v průběhu pracovní doby oprávněným osobám jednatele, případně jiným osobám oprávněným do stavebního deníku zapisovat.
- (6) Objednatel, nebo jím pověřená osoba vykonávající funkci technického dozoru, je povinen se vyjadřovat k zápisům ve stavebním deníku učiněným zhotovitelem nejpozději do 5 dnů ode dne vzniku zápisu, jinak se má za to, že s uvedeným zápisem souhlasí.
- (7) Nesouhlasí-li zhotovitel se zápisem, který učinil do stavebního deníku objednatel nebo jím pověřená osoba vykonávající funkci technického dozoru, případně osoba vykonávající funkci autorského dozoru, musí k tomuto zápisu připojit svoje stanovisko nejpozději do 5 dnů, jinak se má za to, že se zápisem souhlasí.
- (8) Ve stavebním deníku musí být uvedeny identifikační údaje:
- a) název stavby (nebo její části) podle stavebního povolení,
 - b) místo stavby,
 - c) název, sídlo, IČ zhotovitele včetně jmenného seznamu osob oprávněných za zhotovitele provádět zápisy do stavebního deníku s uvedením jejich kontaktů a podpisového vzoru,
 - d) název, sídlo, IČ objednatele včetně jmenného seznamu osob oprávněných za objednatele provádět zápisy do stavebního deníku s uvedením jejich kontaktů a podpisového vzoru,
 - e) název, sídlo, IČ zpracovatele projektové dokumentace,
 - f) název, sídlo, IČ podzhotovitelů,
 - g) jména a příjmení osob zabezpečujících odborné provádění stavby s rozsahem jejich oprávnění a odpovědnosti,
 - h) jména a příjmení osob vykonávajících technický dozor,
 - i) jména a příjmení osob vykonávajících autorský dozor,
 - j) jména, příjmení a funkce dalších osob oprávněných k provádění záznamů do stavebního deníku,
 - k) seznam projektové a ostatní technické dokumentace stavby včetně případných jejích změn,
 - l) seznam nebo odvolávky na dokumenty a doklad ke stavbě,
 - m) změny dodavatelů nebo odpovědných osob během výstavby.
- (9) Do stavebního deníku zapisuje zhotovitel pravidelné denní záznamy, které obsahují tyto údaje:
- a) jména a příjmení pracovníků pracujících na staveništi,
 - b) klimatické podmínky na staveništi a jeho stav,
 - c) popis a množství provedených prací a montáží a jejich časový postup,
 - d) dodávky materiálů, výrobků, strojů a zařízení pro stavbu, jejich uskladnění a zabudování,
 - e) nasazení mechanizačních prostředků,
- (10) Do stavebního deníku zapisuje zhotovitel další údaje dokumentující veškeré skutečnosti rozhodné pro provádění díla:
- a) předání a převzetí staveniště,
 - b) zahájení prací, případné termíny a důvody přerušení včetně technologických přestávek,
 - c) nástupy a provádění a ukončení prací podzhotovitelů,
 - d) seznámení a proškolení pracovníků s podmínkami bezpečnosti a ochrany zdraví, požární ochrany a ochrany životního prostředí,

- e) údaje o opatřeních týkajících se bezpečnosti a ochrany zdraví při práci, požární ochrany a ochrany životního prostředí,
- f) zvláštní opatření při bouracích a demoličních pracích, pracích ve výškách, za provozu, v ochranných pásmech apod.,
- g) manipulace se zeminami, stavební sutí a nakládání s odpady,
- h) geodetické měření,
- i) montáže a demontáže dočasných stavebních konstrukcí, jejich předání a převzetí,
- j) provoz a užívání mechanizačních prostředků,
- k) výsledky kvantitativních a kvalitativních přejímek dodávek pro stavbu,
- l) opatření k zajištění stavby, zabudovaných nebo skladovaných výrobků a zařízení proti poškození, odcizení apod.,
- m) provádění a výsledky kontrol všech druhů,
- n) souhlas se zakrýváním prací,
- o) odůvodnění a schvalování změn materiálů, technického řešení a odchylek od ověřené projektové dokumentace,
- p) skutečnosti důležité pro věcné, časové a finanční plnění smluv,
- q) dílčí přejímky ukončených prací,
- r) provedení a výsledky zkoušek a měření,
- s) škody způsobené stavební činností včetně přijatých opatření,
- t) předávání a přejímky díla nebo jeho ucelených částí,
- u) odstranění vad a nedodělků,
- v) výsledky kontrolních prohlídek stavby (§§ 133, 134 Stavebního zákona)
- w) výsledky činnosti autorizovaného inspektora,
- x) zřízení, provozování a odstranění dočasných objektů zařízení staveniště,
- y) nepředvídaný nález kulturně cenných předmětů, detailů stavby nebo chráněných částí přírody anebo archeologický nález.

- (11) Do stavebního deníku jsou oprávněni zapisovat jakož i nahlížet nebo pořizovat výpisy:
- a) oprávnění zástupci objednatele,
 - b) oprávnění zástupci zhotovitele,
 - c) osoba vykonávající stavební dozor,
 - d) osoba pověřená výkonem technického dozoru,
 - e) osoba pověřená výkonem autorského dozoru,
 - f) osoba provádějící kontrolní prohlídku stavby,
 - g) osoba odpovídající za provádění vybraných zeměměřických prací,
 - h) koordinátor bezpečnosti a ochrany zdraví při práci,
 - i) autorizovaný inspektor,
 - j) další osoby oprávněné plnit úkoly správního dozoru podle zvláštních právních předpisů.
- (12) Stavební deník musí mít číslované listy a nesmí v něm být vynechaná místa.
- (13) Zápisy do stavebního deníku musí být prováděny čitelně a musí být vždy k nadepsanému jménu a funkci podepsány osobou, která příslušný zápis učinila.
- (14) V případě neočekávaných událostí nebo okolností majících zvláštní význam pro další postup stavby, pořizuje zhotovitel i příslušnou fotodokumentaci, která se stane součástí stavebního deníku.
- (15) Zápisy ve stavebním deníku se nepovažují za změnu smlouvy, ale slouží jako podklad pro vypracování příslušných dodatků smlouvy.
- (16) Objednatel má povinnost archivovat stavební deník po dobu nejméně 10 let ode dne vydání kolaudačního souhlasu, případně ode dne dokončené stavby, pokud se kolaudační souhlas nevyžaduje.

(17) Stavební deník může být veden elektronickou formou v případě, že všechny zúčastněné osoby jsou vlastníky elektronického podpisu.

Článek 11 : Kontrolní dny

(1) Pro účely kontroly v průběhu provádění díla organizuje kontrolní dny v termínech nezbytných pro řádné provádění kontroly, nejméně však 1x měsíčně.

(2) Objednatel je povinen oznámit konání kontrolního dne písemně nejméně 5 dnů před jeho konáním.

(3) Kontrolních dnů se zúčastní zástupci objednatele případně osob vykonávající funkci technického dozoru a autorského dozoru.

(4) Zástupci zhotovitele jsou povinni se zúčastňovat kontrolních dnů. Zhotovitel má právo přizvat na kontrolní den své podzhotovitele.

(5) Kontrolní dny vede objednatel, který může jejich vedením pověřit osobu vykonávající funkci technického dozoru.

(6) Obsahem kontrolního dne je zejména zpráva zhotovitele o postupu prací, kontrola časového a finančního plnění provádění prací, připomínky a podněty osob vykonávajících funkci technického a autorského dozoru a stanovení případných nápravných opatření a úkolů.

(7) Objednatel pořizuje z kontrolního dne zápis o jednání, který písemně předá všem zúčastněným.

(8) Zhotovitel je povinen zapsat termín konání kontrolního dne a jeho závěry do stavebního deníku.

Článek 12 : Archeologické nálezy

(1) Všechny fosílie, mince, cenné nebo starožitné předměty a stavby a další zbytky nebo předměty geologického nebo archeologického zájmu nalezené na staveništi budou předány do péče a pravomoci objednatele.

(2) zhotovitel podnikne odpovídající opatření k tomu, aby se zaměstnancům zhotovitele nebo jiným osobám zabránilo ve zcizení nebo poškození těchto nálezů.

(3) Pokud zhotovitel při provádění prací zjistí nepředvídané nálezy kulturně cenných předmětů, detailů stavby nebo chráněných částí přírody anebo archeologické nálezy, je povinen neprodleně oznámit nález objednateli a jeho jménem též stavebnímu úřadu a orgánu státní památkové péče nebo orgánu ochrany přírody a zároveň učinit opatření nezbytná k tomu, aby nález nebyl poškozen nebo zničen a v nezbytném rozsahu přerušit práce. Objednatel je povinen rozhodnout o dalším postupu, a to písemně a bez zbytečného odkladu, přičemž budou respektovány podmínky stanovené stavebním úřadem.

(4) Jestliže zhotoviteli vznikne zpoždění a (nebo náklady v důsledku plnění těchto pokynů, předá zhotovitel objednateli další upozornění a vznikne mu nárok na prodloužení lhůty v důsledku tohoto zpoždění, pokud je nebo bude dokončení opožděno a urazení veškerých vzniklých nákladů, které budou zahrnuty do ceny díla.

ČÁST XIV. TECHNOLOGICKÉ ZAŘÍZENÍ

Článek 1 : Definice technologického zařízení

Technologickým zařízením se pro účely těchto OP rozumí soubor strojních zařízení, zabezpečujících ucelený dílčí technologický proces, který může být výrobní (výsledkem procesu je určitý výrobek), pomocný výrobní (výsledek procesu nevchází hmotně do výrobku, např. výroba energií), nebo obslužný výrobní (z hlediska vlastního výrobního procesu nevýrobní, např. doprava, kontrola jakosti). Dále jsou to zařízení zajišťující speciální nevýrobní procesy (např. zařízení pro zdravotnictví, školství, laboratoře, opravny) a doplňkové procesy (např. rozvod kapalin a plynů, rozvod elektrické energie).

Článek 2 : Individuální vyzkoušení

(1) Individuálním vyzkoušením se rozumí provedení vyzkoušení jednotlivých elementů (např. ventilátory, klapky, spínače apod.) v rozsahu nutném k prověření úplnosti a správnosti montáže. Jestliže podle smlouvy má být řádné provedení díla prokázáno provedením dohodnutých zkoušek, považuje se provedení díla za dokončené teprve, když tyto zkoušky byly úspěšně provedeny.

(2) Zhotovitel je povinen oznámit objednateli zahájení individuálních zkoušek. Objednatel má právo se individuálních zkoušek zúčastnit.

(3) Náklady individuálního vyzkoušení hradí zhotovitel a jsou součástí ceny díla.

(4) O provedení a výsledku individuálního zkoušení provede zhotovitel zápis ve stavebním deníku.

Článek 3 : Komplexní vyzkoušení

(1) Komplexním vyzkoušením prokazuje zhotovitel, že stavební dílo s technologickým zařízením je řádně dokončeno, je kvalitní, případně že je jako celek schopno zkušebního provozu, je-li sjednán. Jestliže podle smlouvy o dílo má být řádné provedení díla prokázáno provedením dohodnutých zkoušek, považuje se provedení díla za dokončené teprve, když tyto zkoušky byly úspěšně provedeny. K účasti na nich je zhotovitel povinen objednatele včas pozvat.

(2) Pokud nebylo komplexní vyzkoušení dohodnuto ve smlouvě a povaha díla je vyžaduje, sjednají objednatel a zhotovitel dodatkem ke smlouvě o dílo podmínky, za nichž toto vyzkoušení bude provedeno.

(3) Věcným podkladem pro tuto dohodu je projektová dokumentace. Podstatnou náležitostí tohoto ujednání je shoda smluvních stran o kritériích posuzování úspěšnosti komplexního vyzkoušení.

(4) Povinností objednatele je, že v rozsahu, který bude písemně dohodnut ve smlouvě o dílo, obstará na svůj náklad kvalifikované pracovníky, suroviny, provozní materiály, energie a jiné prostředky (podle povahy technologického zařízení) potřebné ke komplexnímu vyzkoušení a popřípadě též pro přípravu k němu. Náklady komplexního vyzkoušení hradí objednatel, produkce získaná komplexním vyzkoušením náleží objednateli.

(5) O ukončení komplexního vyzkoušení a o tom, zda bylo úspěšné či nikoli, jsou smluvní strany povinny sepsat zápis.

(6) Zhotovitel hradí veškeré náklady komplexního vyzkoušení tehdy, pokud nebylo úspěšné z příčin na jeho straně.

Článek 4 : Zkušební provoz

(1) Zkušební provoz technologického zařízení provádí, je-li tak sjednáno ve smlouvě o dílo, objednatel na převzatém díle po úspěšném komplexním vyzkoušení zhotovitelem a za součinnosti zhotovitele. Zkušebním provozem se prověřuje, zda zařízení je za předpokládaných provozních a výrobních podmínek schopno dosahovat výkonů (parametrů) v kvalitě a množství stanovených v projektové dokumentaci.

(2) Smluvní strany sjednají ve smlouvě dobu zahájení a délku zkušebního provozu, jakož i kritéria výsledného hodnocení, podmínky, rozsah a technicky nutnou dobu účasti zhotovitele.

(3) Zkušební provoz bude zahájen v termínu sjednaném dle smlouvy o dílo, pokud není termín zahájení ve smlouvě o dílo sjednán, pak nejpozději do 3 dnů ode dne protokolárního předání a převzetí díla.

(4) Pokud zkušební provoz v dohodnuté lhůtě neprokáže splnění v projektové dokumentaci stanovených parametrů, smluvní strany sjednají jeho prodloužení. Náklady prodlouženého zkušebního provozu hradí zhotovitel, pokud byl zkušební provoz neúspěšný z příčin na jeho straně.

(5) Zhotovitel je povinen při předání a převzetí díla objednateli předat i provozní řád na zkušební provoz.

ČÁST XV. BEZPEČNOST PRÁCE

Článek 1 : Povinnosti objednatele

(1) Objednatel je povinen upozornit zhotovitele na všechny okolnosti, které mají vliv na provoz a bezpečnost na staveništi.

(2) Objednatel je povinen zajistit, aby osoby vykonávající technický a autorský dozor dodržovaly bezpečnost při pohybu a práci na staveništi.

Článek 2 : Bezpečnost práce na staveništi

(1) Zhotovitel je povinen zajistit na staveništi veškerá bezpečnostní a hygienická opatření a požární ochranu staveniště i prováděného díla, a to v rozsahu a způsobem stanoveným příslušnými předpisy.

(2) zhotovitel je povinen vypracovat pro staveniště požární řád, poplachové směrnice stavby a provozně dopravní řád stavby a je povinen je viditelně na staveništi umístit.

(3) Zhotovitel je povinen zajistit bezpečný vstup a vjezd na staveniště a stejně tak i výstup a výjezd z něj. Za provoz na staveništi odpovídá zhotovitel.

Článek 3 : Dodržování bezpečnosti a hygieny práce

(1) Zhotovitel v plné míře odpovídá za bezpečnosti a ochranu zdraví všech osob, které se s jeho vědomím zdržují na staveništi a je povinen zabezpečit jejich vybavení ochrannými pracovními pomůckami.

- (2) Zhotovitel odpovídá za to, že všichni jeho zaměstnanci byli podrobeni vstupní lékařské prohlídce a že jsou zdravotně způsobilí k práci na díle.
- (3) Zhotovitel je povinen provést pro všechny své zaměstnance pracující na díle vstupní a provádět průběžná školení o bezpečnosti a ochraně zdraví při práci a o požární ochraně.
- (4) Zhotovitel je povinen zabezpečit provedení vstupního školení o bezpečnosti a ochraně zdraví při práci a o požární ochraně i u svých podzhotovitelů.
- (5) Zhotovitel je rovněž povinen průběžně znalosti svých zaměstnanců o bezpečnosti a ochraně zdraví při práci a o požární ochraně obnovovat a kontrolovat.
- (6) Pracovníci objednatele, autorského dozoru a technického dozoru musejí být zhotovitelem proškoleni o bezpečnosti pohybu na staveništi.
- (7) Zástupci objednatele se mohou po staveništi pohybovat pouze s vědomím zhotovitele a jsou povinni dodržovat bezpečnostní pravidla a předpisy.
- (8) Zhotovitel je povinen provádět v průběhu provádění díla vlastní dozor a soustavnou kontrolu nad bezpečností práce a požární ochranou na staveništi.
- (9) Zhotovitel je povinen zabezpečit i veškerá bezpečnostní opatření na ochranu osob a majetku mimo prostor staveniště, jsou-li dotčeny prováděním prací na díle (zejména veřejná prostranství nebo komunikace ponechaná v ožívání veřejnosti jako např. podchody pod lešením).
- (10) zhotovitel je povinen v přiměřeném rozsahu pravidelně kontrolovat, zda sousedící objekty netrpí vlivy prováděných stavebních prací.
- (11) Dojde-li k jakémukoli úrazu při provádění díla nebo při činnostech souvisejících s prováděním díla je zhotovitel povinen zabezpečit vyšetření úrazu a sepsání příslušného záznamu. Objednatel je povinen poskytnout zhotoviteli nezbytnou součinnost.

ČÁST XVI. KONTROLY, ZKOUŠKY A REVIZE

- (1) Zhotovitel je povinen, pokud je to dohodnuto, před zahájením prací předložit objednateli něco technickému dozoru objednatele kontrolní a zkušební plán, který bude pro zhotovitele závazný a bude se jím řídit po celou dobu realizace.
- (2) Objednatel je oprávněn kontrolovat dodržování a plnění postupů podle kontrolního a zkušebního plánu a v případě odchylky postupu zhotovitele od tohoto dokumentu požadovat okamžitou nápravu a v případě vážného porušení povinností zhotovitele oproti kontrolnímu a zkušebnímu plánu pozastavit provádění prací.

ČÁST XVII. PŘEDÁNÍ A PŘEVZETÍ DÍLA

Článek 1 : Dokončení díla

- (1) Zhotovitel je povinen dokončit dílo v termínu sjednaném ve smlouvě.
- (2) zhotovitel písemně oznámí datum dokončení díla objednateli nejméně 14 dnů před dokončením a současně jej vyzve k předání a převzetí díla.

(3) V případě, že zhotovitel hodlá dokončit dílo před termínem sjednaným ve smlouvě, je povinen nové datum dokončení díla objednateli písemně oznámit nejméně 14 dnů předem a současně jej vyzvat k předání a převzetí díla.

(4) Objednatel je povinen zahájit přejímací řízení nejpozději do 7 dnů ode dne dokončení díla. Objednatel však není povinen zahájit přejímací řízení před sjednaným termínem dokončení díla.

(5) Pokud se při předání a převzetí díla prokáže, že dílo není dokončeno, je zhotovitel povinen dílo dokončit v náhradní lhůtě a nese veškeré náklady vzniklé objednateli s opakovaným předáním a převzetím.

(6) Poskytnutí náhradního termínu neznamená, že objednatel nemůže uplatnit smluvní sankce za nesplnění termínu dokončení díla.

Článek 2 : Předání a převzetí díla

Obě smluvní strany mohou smlouvou nebo dodatkem sjednat předávání a přejímání díla po částech nebo mohou sjednat předčasné předání.

Článek 3 : Organizace předání díla

(1) Pokud není dohodnuto jinak, je místem předání místo, kde je stavba prováděna.

(2) před zahájením předávacího a přejímacího řízení obě strany dohodnou organizační záležitosti předání a převzetí.

(3) Objednatel je povinen k předání a převzetí díla přizvat osoby vykonávající funkci technického a autorského dozoru.

(4) Objednatel je oprávněn přizvat k předání a převzetí díla i jiné osoby, jejichž účast pokládá za nezbytnou (např. budoucího uživatele díla).

(5) Zhotovitel je oprávněn k předání a převzetí díla přizvat své podzhotovitele.

Článek 4 : Doklady nezbytné k předání a převzetí díla

(1) Zhotovitel je povinen připravit a doložit u předávacího a přejímacího řízení doklady, odpovídající povaze díla, jako:

- a) dokumentace skutečného provedení díla ve dvojím vyhotovení,
- b) zápisy a osvědčení o provedených zkouškách použitých materiálů včetně prohlášení o shodě,
- c) zápisy a výsledky předepsaných měření (radon, CO, apod.)
- d) zápisy a výsledky o vyzkoušení smontovaného zařízení, o provedených revizích a provozních zkouškách (např. tlakové zkoušky, revize elektroinstalace, plynu, tlakové nádoby, komíny apod.),
- e) zápisy a výsledky o prověření prací a konstrukcí zakrytých v průběhu prací,
- f) seznam strojů a zařízení, které jsou součástí díla, jejich pasporty, záruční listy, návody k obsluze a údržbě v českém jazyce,
- g) originál stavebního deníku(ů) a kopie změnových listů,
- h) provozní řád pro zkušební provoz,
- i) provozní řád pro trvalý provoz,
- j) protokol o zaškolení obsluhy.

- (2) Nedoloží-li zhotovitel sjednané doklady, nepovažuje se dílo za dokončené a schopné předání.
- (3) Objednatel je povinen připravit a doložit u předávacího a převjímacího řízení zejména příslušné doklady podle stavebního zákona opravňující stavbu umístit a realizovat. Tyto doklady slouží při předání a převzetí díla ke kontrole, zda byly splněny podmínky v nich obsažené.
- (4) Objednatel je oprávněn při převjímacím a předávacím řízení požadovat provedení dalších dodatečných zkoušek včetně zdůvodnění, proč je požaduje a s uvedením termínu, do kdy je požaduje provést. Pokud nutnost takových zkoušek nevyplývá z povahy díla, provádí je zhotovitel za úhradu. Tento požadavek však není důvodem k odmítnutí převzetí díla.
- (5) Náklady na dodatečné objednatelům požadované zkoušky nese objednatel. Pokud zkouška prokáže vadu na straně zhotovitele, nese tyto náklady zhotovitel.

Článek 5 : Protokol o předání a převzetí díla

- (1) O průběhu předávacího a převjímacího řízení pořídí objednatel zápis (protokol).
- (2) Povinným obsahem protokolu jsou:
- údaje o zhotoviteli, podzhotovitelích a objednateli
 - stručný popis díla, které je předmětem předání a převjímacího řízení,
 - dohoda o způsobu a termínu vyklizení staveniště,
 - termín, od kterého počíná běžet záruční lhůta,
 - seznam předaných dokladů,
 - prohlášení objednatel, zda dílo převjímací nebo nepřevjímací.
- (3) Obsahuje-li dílo, které je předmětem předání a převzetí, vady nebo nedodělky, musí protokol obsahovat dále:
- soupis zjištěných vad a nedodělků,
 - dohodu o způsobu a termínech jejich odstranění, popřípadě o jiném způsobu narovnání,
 - dohodu o zpřístupnění díla nebo jeho části zhotoviteli za účelem odstranění vad nebo nedodělků.
- (4) V případě, že objednatel odmítá dílo převzít, uvede v protokolu o předání a převzetí díla i důvody, pro které odmítá dílo převzít.
- (5) V případě, že se převjímacího řízení zúčastnili i podzhotovitelé, může protokol obsahovat prohlášení, že příslušnou část díla předává podzhotovitel zhotoviteli a zhotovitel díle objednateli.

Článek 6 : Vady a nedodělky

- (1) Objednatel je povinen převzít i dílo, které vykazuje vady a nedodělky; které samy o sobě, ani ve spojení s jinými nebrání řádnému užívání díla.
- (2) Nedojde-li mezi oběma stranami k dohodě o termínu odstranění vad a nedodělků, pak platí, že vady a nedodělky je zhotovitel povinen odstranit nejpozději do 30 dnů ode dne předání a převzetí díla.
- (3) Zhotovitel je povinen ve stanovené lhůtě odstranit vady nebo nedodělky i v případě, kdy podle jeho názoru za vady a nedodělky neodpovídá.

(4) Náklady na odstranění v těchto sporných případech nese až do vyjasnění nebo do vyřešení sporu zhotovitel.

Článek 7 : Neúspěšné předání a převzetí

(1) V případě, že zhotovitel oznámí objednateli, že dílo je připraveno k předání a převzetí a při předávacím a přejímacím řízení se prokáže, že dílo není dokončeno nebo není ve stavu schopném předání a převzetí, je zhotovitel povinen uhradit objednateli veškeré náklady jemu vzniklé při neúspěšném předávacím a přejímacím řízení. Zhotovitel nese i náklady na organizaci opakovaného řízení.

(2) V případě, že se objednatel přes řádné vyzvání a bez závažného důvodu nedostaví k převzetí a předání díla, nebo předávací a přejímací řízení jiným způsobem zmaří, je objednatel povinen uhradit zhotoviteli veškeré náklady jemu vzniklé při neúspěšném předávacím a přejímacím řízení. Objednatel pak nese i náklady na organizaci opakovaného řízení s tím, že zhotovitel není, v případě včasného vyzvání, po dobu od sjednaného termínu dokončení díla v prodlení.

Článek 8 : Předávání a přejímání díla po částech

(1) Umožňuje-li to povaha díla, lze dílo předávat i po částech, které samy o sobě jsou schopné užívání a jejich užívání nebrání dokončení zbývajících částí díla

(2) Předávání a přejímání po částech musí být dohodnuto ve smlouvě, případně v dodatku smlouvy.

(3) Pro předávání díla po částech platí pro každou samostatně předávanou a přejímanou část díla všechna předchozí ustanovení obdobně.

Článek 9 : Užívání dokončené stavby

(1) Dokončenou stavbu, případně její část schopnou samostatného užívání, lze užívat na základě oznámení záměru o užívání dokončené stavby nebo kolaudačního souhlasu. Oznámení, případně žádost o kolaudační souhlas je povinen podat na stavební úřad objednatel.

(2) Zhotovitel je povinen poskytnout objednateli pro účely podání oznámení nebo žádosti o kolaudační souhlas nezbytnou součinnost.

(3) Zhotovitel je povinen splnit své povinnosti, vyplývající ze smlouvy o dílo, v souvislosti s odstraněním nedostatků uvedených v zákazu užívání dokončené stavby stavebním úřadem na základě závěrečné kontrolní prohlídky, ve lhůtě tam stanovené a nebyla-li lhůta stanovena, tak nejpozději do 30 dnů ode dne doručení kopie zákazu užívání. Přitom platí podpůrně ustanovení o reklamaci záručních vad nebo o vícepráce.

Článek 10 : Předčasné užívání

(1) Časově omezené povolení k předčasnému užívání stavby před jejím úplným dokončením může na žádost objednatele vydat stavební úřad

(2) Objednatel k žádosti na stavební úřad přikládá dohodu o předčasném užívání stavby se zhotovitelem obsahující souhlas zhotovitele a sjednané podmínky předčasného užívání stavby, jako:

- a) popis předmětu předčasného užívání, jeho stav v době počátku předčasného užívání a podmínky předčasného užívání,

- b) závazek(y) objednatele k zajištění bezpečnosti osob a ochrany majetku při předčasném užívání,
- c) závazek(y) objednatele k provedení takových opatření, která zabrání vlivu předčasného užívání na řádné dokončení zbývajících částí díla.

(3) Objednatel nesmí předčasně užívat stavbu nebo její část bez příslušného povolení stavebního úřadu.

(4) Zhotovitel není odpovědní za vady vzniklé potřebováním nebo poškozením díla při předčasném užívání díla nebo jeho části, které by bez předčasného užívání nevznikly.

(5) Objednatel ani třetí osoby, jednající na základě smluvního vztahu s objednatelem nebo na pokyn objednatele, nesmí bez dohody se zhotovitelem cokoli z díla demontovat nebo odváže, případně dělat na něm jakékoli úpravy. Nedodržení tohoto postupu objednavatelem se považuje za neoprávněné užívání.

ČÁST XVIII. ODPOVĚDNOST ZA VADY DÍLA

Článek 1 : Odpovědnost za vady díla

(1) Zhotovitel odpovídá za vady, jež má dílo v době jeho předání a převzetí a dále odpovídá za vady díla zjištěné po celou dobu záruční lhůty (záruka za jakost)

(2) Zhotovitel neodpovídá za vady díla, které byly způsobeny objednatelem, třetí osobou nebo vyšší mocí, případně běžným opotřebením.

(3) Zhotovitel neodpovídá za vady díla, jestliže tyto vady byly způsobeny použitím věcí předaných mu ke zpracování objednatelem v případě, že zhotovitel ani při vynaložení odborné péče nevhodnost těchto věcí nemohl zjistit nebo na ně upozornil a objednatel na jejich použití trval.

(4) Zhotovitel rovněž neodpovídá za vady způsobené dodržáním nevhodných pokynů daných mu objednatelem, jestliže zhotovitel na nevhodnost těchto pokynů písemně upozornil a objednatel na jejich dodržení trval nebo jestli zhotovitel tuto nevhodnost ani při vynaložení odborné péče nemohl zjistit.

(5) Objednatel není oprávněn po dobu záruky do předaného díla či jeho části zasahovat, kromě běžné údržby a případů havárie. Pokud k zásahu dojde, nemůže se objednatel odvolávat na záruku za jakost takového díla či dotčené části.

Článek 2 : Délka záruční lhůty

(1) Záruční lhůta na „nové stavby“ se sjednává v délce 60 měsíců. Záruční lhůta na ostatní stavby se sjednává v délce 36 měsíců.

(2) Záruční lhůta na dodávky strojů a technologického zařízení, na něž výrobce těchto zařízení vystavuje samostatný záruční list, se sjednává v délce lhůty poskytnuté výrobcem, nejméně však v délce 24 měsíců.

(3) Záruční lhůta neběží po dobu, po kterou objednatel nemohl předmět díla užívání pro vady díla, za které zhotovitel odpovídá.

(4) Pro ty části díla, které byly v důsledku oprávnění reklamace objednatele zhotovitelem opraveny, běží záruční lhůta opětovně od počátku ode dne provedení reklamační opravy, nejdéle však do doby uplynutí 12 měsíců od skončení záruky za celé dílo.

Článek 3 : Způsob uplatnění reklamace

- (1) Objednatel je povinen vady stavebních prací písemně reklamovat u zhotovitele bez zbytečného odkladu po jejich zjištění.
- (2) V reklamaci musí být vady popsány nebo musí být uvedeno, jak se projevují. Dále v reklamaci objednatel uvede, jakým způsobem požaduje sjednat nápravu.
- (3) Objednatel je oprávněn požadovat buď odstranění vady opravou, je-li vada opravitelná, pokud není, tak odstranění vady dodáním náhradního plnění (u vad materiálu, zařizovacích předmětů, svítidel apod.) a nebo přiměřenou slevou z ceny.
- (4) Reklamaci lze uplatnit nejpozději do posledního dne záruční lhůty, přičemž i reklamace odeslaná objednatelem v poslední den záruční lhůty se považuje za včas uplatněnou.

Článek 4 : Nástup na odstranění reklamovaných vad

- (1) Zhotovitel je povinen nejpozději do 10 dnů po obdržení reklamace písemně oznámit objednateli, zda reklamaci uznává či neuznává. Pokud tak neučiní, má se za to, že reklamaci objednatele uznává.
- (2) Vždy však zhotovitel musí písemně sdělit, v jakém termínu nastoupí k odstranění vad(y). Toto sdělení musí zhotovitel odeslat nejpozději do 15 dnů ode dne obdržení reklamace, a to bez ohledu na to zda zhotovitel reklamaci uznává či neuznává. Nestanoví-li zhotovitel uvedený termín, platí lhůta 15 dnů ode dne obdržení reklamace.
- (3) Jestliže objednatel v reklamaci výslovně uvede, že se jedná o havárii, je zhotovitel povinen nastoupit a zahájit odstraňování vady (havárie) nejpozději do 48 hodin po obdržení reklamace.
- (4) Objednatel je povinen umožnit pracovníkům zhotovitele přístup do prostor nezbytných pro odstranění vady a vytvořit podmínky pro její odstranění. Pokud tak neučiní, není zhotovitel v prodlení s termínem nastoupení na odstranění vady ani s termínem pro odstranění vady.
- (5) Náklady na odstranění reklamované vady nese zhotovitel i ve sporných případech až do rozhodnutí dle části XXV. Řešení sporů.
- (6) Nenastoupí-li zhotovitel k odstranění reklamované vady do 15 dnů po obdržení reklamace nebo v dohodnutém termínu, je objednatel oprávněn pověřit odstraněním vady jinou odbornou právnickou nebo fyzickou osobu. Veškeré takto vzniklé náklady uhradí objednateli zhotovitel.
- (7) Prokáže-li se ve sporných případech, že objednatel reklamoval neoprávněně, tzn. že jím reklamovaná vada nevznikla z důvodů na straně zhotovitele a že se na ni nevztahuje záruka doba resp., že vadu způsobil nevhodným užíváním díla objednatel apod., je objednatel povinen uhradit zhotoviteli veškeré jemu v souvislosti s odstraněním vady vzniklé náklady podle kapitoly VII. Změna ceny, oceňování víceprací. Objednatel tyto náklady uhradí na základě faktury vystavené zhotovitelem ve lhůtě splatnosti podle části VII. Platební podmínky.

Článek 5 : Lhůty pro odstranění reklamovaných vad

- (1) Lhůtu pro odstranění reklamovaných vad sjednají obě smluvní strany podle povahy a rozsahu reklamované vady. Nedojde-li mezi oběma stranami k dohodě o termínu odstranění

reklamované vady platí, že reklamovaná vada musí být odstraněna nejpozději do 30 dnů ode dne uplatnění reklamace objednatelem.

(2) Lhůtu pro odstranění reklamovaných vad označených objednatelem jako havárie sjednají obě smluvní strany podle povahy a rozsahu reklamované vady.

Článek 6 : Dokumentace odstranění reklamované vady

O odstranění reklamované vady sepíší smluvní strany protokol, ve kterém objednatel potvrdí odstranění vady nebo uvede důvody, pro které odmítá opravu převzít.

ČÁST XIX. VYŠŠÍ MOC

Článek 1 : Definice vyšší moci

(1) Vyšší moc je definována jako výjimečná událost nebo okolnost, která se vymyká kontrole smluvní strany, před níž se tato strana nemohla přiměřeně chránit před uzavřením smlouvy o dílo, které se strana nemůže účelně vyhnout nebo ji překonat a kterou nelze přičíst druhé straně.

(2) Vyšší moc může zahrnovat, avšak neomezuje se pouze na ně, následující událost nebo okolnosti, zejména:

- a) válka, konflikty (ať byla válka vyhlášena nebo ne), invaze, akty nepřátelství ze zahraničí,
- b) rebelie, terorismus, revoluce, povstání, vojenský převrat nebo uchopení moci, nebo občanská válka,
- c) výtržnost, vzpoura, nepokoje, stávka nebo výluka vyvolaná jinými osobami než je personál zhotovitele a jiní zaměstnanci zhotovitele a podzhotovitelů,
- d) válečná munice, výbušniny, ionizující záření nebo kontaminace radioaktivitou, pokud nebyla způsobena tím, že tuto municí, výbušniny, ionizující záření nebo radioaktivitu použil zhotovitel,
- e) přírodní katastrofy jako je zemětřesení, vichřice, blesk, tajfun nebo vulkanická aktivita,
- f) nově přijatá opatření státních orgánů, způsobující nemožnost naplnění smlouvy o dílo.

Článek 2 : Práva a povinnosti vyplývající z důsledku vyšší moci

(1) Pokud se provedení předmětu díla nebo jeho částí za sjednaných podmínek stane nemožným z důsledku vzniku vyšší moci, strana, která se důvodů vyšší moci dovolává, vyzve druhou stranu o změnu smlouvy nebo má, za podmínek níže uvedených, právo od smlouvy odstoupit.

(2) Pokud nedojde k dohodě o změně smlouvy, má strana, která se důvodně odvolala na vyšší moc, právo odstoupit od smlouvy. Účinnost odstoupení nastává v tomto případě dnem doručení o odstoupení druhé smluvní straně.

(3) Zhotovitel se nemůže odvolávat na vyšší moc, pokud její účinky nastaly v době, ve které je zhotovitel v prodlení.

(4) Důsledky z vyšší moci může každá strana uplatnit nejpozději do 30 dnů po zjištění vzniku vyšší moci.

ČÁST XX. ZMĚNA SMLOUVY

Článek 1 : obecná ustanovení pro změnu smlouvy

- (1) Změnu může navrhnout každá ze stran kdykoli před termínem předání a převzetí díla.
- (2) Každá změna smlouvy musí mít písemnou formu a musí být podepsána osobami oprávněnými za objednatele a zhotovitele jednat a podepisovat.
- (3) Změna smlouvy se sjednává jako dodatek ke smlouvě s označením pořadovým číslem příslušného dodatku smlouvy.
- (4) Předloží-li některá ze smluvních stran návrh na změnu formou písemného dodatku, je druhá smluvní strana povinna se k návrhu vyjádřit nejpozději do 10 dnů ode dne následujícího po doručení návrhu příslušného dodatku.
- (5) Zápisy ve stavebním deníku se nepovažují za změnu smlouvy, ale jsou podkladem pro vypracování dodatků ke smlouvě.

Článek 2 : Postup v případě změny v množství nebo kvalitě

- (1) Zhotovitel je povinen ke každé změně v množství a kvalitě zapsané a oběma stranami potvrzené ve stavebním deníku vypracovat změnový list.
- (2) Zhotovitel zpracuje na základě odsouhlaseného změnového listu písemný seznam prací formou soupisu prací, dodávek a služeb včetně jejich ocenění podle ustanovení uvedených v části VII. Změna ceny.
- (3) Zhotovitel je povinen předložit změnový list s oceněným seznamem prací a vyzve objednatele k jeho odsouhlasení.
- (4) Objednatel se k těmto zápisům vyjádří nejpozději do 7 dnů od vyzvání zhotovitelem.
- (5) Změny v množství nebo kvalitě mohou být důvodem ke změně termínu dokončení díla, který bude upraven přiměřeně rozsahu změny formou dodatku smlouvy.
- (6) Na základě odsouhlasených změnových listů v rámci jednoho měsíce provádění díla, připraví zhotovitel návrh dodatku smlouvy zahrnující všechny změny uplynulého měsíce.
- (7) Návrh dodatku předkládá zhotovitel k odsouhlasení objednateli včetně všech změnových listů, které jsou v dodatku smlouvy zahrnuty.
- (8) Zhotovitel má právo uplatnit u objednatele nároky na náhradu nákladů či škod způsobených zrušením objednávek atd. v souvislosti s neprovedením prací při změně v množství nebo kvalitě (již nakoupený materiál, který nelze uplatnit jinde, výroby, atd.).

Článek 3 : Postup v případě změny hmot nebo výrobků

- (1) Jestliže v době potřebné pro plynulý průběh výstavby nemůže zhotovitel některé výrobky nebo hmoty dohodnuté ve smlouvě o dílo prokazatelně obstarat ani při vynaložení veškerého úsilí, které lze na něm požadovat, učiní o tom zápis do stavebního deníku.

(2) Zhotovitel je povinen doložit, že použitím náhradních hmot a výrobků nedojde ke snížení jakosti dodávaných prací.

(3) Objednatel je v tomto případě povinen odsouhlasit následné použití náhradních hmot nebo výrobků a úpravu ceny.

Článek 4 : Změnový list

(1) Zhotovitel je povinen vést pro účely řádné, průběžné a přesné evidence změn samostatné změnové listy.

(2) Do změnových listů zapisuje zhotovitel zejména všechny změny nebo úpravy díla, které se odchyľují od projektové dokumentace a veškeré změny v množství nebo kvalitě, které v průběhu realizace díla vzniknou.

(3) Zhotovitel je povinen vypracovat a do změnových listů uvést stručný, ale přesný technický popis víceprací nebo změn díla a podrobný a přesný výkaz výměr a návrh na zvýšení či snížení ceny.

(4) Změnové listy s uvedením změn nebo úprav díla, které se odchyľují od projektové dokumentace jsou podkladem pro zpracování dodatku ke smlouvě či ke změně smlouvy.

ČÁST XXI. PŘEVOD PRÁV A POVINNOSTÍ ZE SMLOUVY

(1) Zhotovitel je oprávněn převést svá práva a povinnosti z této smlouvy vyplývající na jinou osobu pouze s písemným souhlasem objednatele.

(2) Objednatel je oprávněn převést svoje práva a povinnosti z této smlouvy vyplývající na jinou osobu pouze s písemným souhlasem zhotovitele.

(3) Vlastník pohledávky je s pohledávkou oprávněn neomezeně volně disponovat.

(4) Práva a závazky přecházejí na právního nástupce příslušné smluvní strany. O takové změně je strana, u níž ke změně dochází, povinna písemně informovat druhou smluvní stranu.

ČÁST XXII. SMLUVNÍ POKUTY

Článek 1 : Smluvní pokuty za prodlení s úhradou peněžitého plnění

V případě prodlení s úhradou peněžitého plnění je objednatel povinen zaplatit zhotoviteli smluvní pokutu ve výši 0,1 % z dlužné částky každý den prodlení.

Článek 2 : Smluvní pokuty za neplnění termínu dokončení díla

(1) Bude-li zhotovitel v prodlení se splněním termínu dokončení díla sjednaného ve smlouvě z důvodu na své straně, je povinen zaplatit objednateli smluvní pokutu ve výši 0,1 % z ceny díla za každý i započatý den prodlení.

(2) Smluvní pokuty z tohoto titulu nesmí přesáhnout 10 % ceny díla.

Článek 3 : Smluvní pokuty za neodstranění vad a nedodělků ze zápisu o předání a převzetí

Pokud zhotovitel neodstraní nedodělky či vady uvedené v zápise o předání a převzetí díla v dohodnutém termínu, zaplatí objednateli smluvní pokutu 1.000,- Kč za každý nedodělek či vadu, u nichž je v prodlení, a za každý den prodlení.

Článek 4 : Smluvní pokuty za nevyklizené staveniště

Pokud zhotovitel nevyklidí stanoviště ve sjednaném termínu, není-li sjednán, pak ve lhůtě do 15 dnů od termínu předání a převzetí díla, je povinen zaplatit objednateli smluvní pokutu ve výši 5.000,- Kč za každá i započatý den prodlení.

Článek 5 : Smluvní pokuty za neodstranění reklamovaných vad v záruční lhůtě

(1) Pokud zhotovitel neodstraní reklamovanou vadu ve sjednaném termínu, je povinen zaplatit objednateli smluvní pokutu 1.000,- Kč za každou reklamovanou vadu, u níž je v prodlení, a za každý den prodlení.

(2) Označil-li objednatel oprávněně v reklamaci, že se jedná o vadu, která brání řádnému užívání díla, případně hrozí nebezpečí škody velkého rozsahu – havárie, sjednávají obě smluvní strany smluvní pokuty ve dvojnásobné výši.

Článek 6 : Způsob vyúčtování smluvních pokut

(1) Smluvní pokutu vyúčtuje oprávněná strana straně povinné písemnou formou.

(2) Ve vyúčtování musí být uvedeno to ustanovení smlouvy, které k vyúčtování smluvní pokuty opravňuje a způsob výpočtu celkové výše smluvní pokuty.

Článek 7 : Lhůta splatnosti smluvních pokut

Strana povinná je povinna uhradit vyúčtované smluvní pokuty nejpozději do 30 dnů ode dne obdržení příslušného vyúčtování.

Článek 8 : Obecná ustanovení

Zaplacení jakékoli smluvní pokuty dle těchto OP není dotčen nárok oprávnění strany na náhradu škody způsobené porušením povinnosti povinné strany, na niž se smluvní pokuta vztahuje a to ve výši přesahující smluvní pokutu.

ČÁST XXIII. DŮVĚRNÉ INFORMACE A DUŠEVNÍ VLASTNICTVÍ**Článek 1 : Důvěrné informace**

(1) Veškeré informace a dokumenty týkající se předmětu smlouvy o dílo, s nimiž bude zhotovitel přicházet v průběhu provádění díla do styku, jsou považovány za důvěrné a nesmějí být sdělovány nikomu kromě objednatele a - podle dohody s ním - dalším povolaným osobám, např. podzhotovitelům. Tyto informace nebudou použity k jiným účelům než k provádění díla podle smlouvy o dílo a projektové dokumentace.

(2) Za důvěrné informace nebudou považovány informace, které:

- a) jsou veřejně přístupné nebo známé v době jejich užití nebo zpřístupnění, pokud jejich veřejná přístupnost či známost nenesla v důsledku porušení zákonné (tj. uložené právní předpisy) či smluvní povinnosti, nebo
- b) jsou poskytnuty smluvní straně třetí osobou nijak nezúčastněnou na zhotovení díla, která má právo s takovou informací volně nakládat a poskytnout ji třetím osobám.

Článek 2 : Duševní vlastnictví

Pokud zhotovitel při zhotovování díla použije bez projednání s objednatelem výsledek činnosti chráněný právem průmyslového či jiného duševního vlastnictví a uplatní-li oprávnění osoba z tohoto titulu své nároky vůči objednateli, zhotovitel provede na své náklady vypořádání nenitkových důsledků.

ČÁST XXIV. Odstoupení od smlouvy

Článek 1 : Základní ustanovení

Nastanou-li u některé ze stran skutečnosti bránící řádnému plnění této smlouvy, je povinna to ihned bez zbytečného odkladu oznámit druhé straně a vyvolat jednání zástupců oprávněných k podpisu smlouvy.

Článek 2 : Důvody odstoupení od smlouvy

- (1) Smluvní strany se dohodly, že od smlouvy lze odstoupit zejména v těchto případech:
 - a) prodlení objednatele s úhradou dlužné částky delší než 30 dnů,
 - b) nepředložení dokladů zhotovitele o pojištění odpovědnosti za škodu objednateli ani v dodatečně přiměřené lhůtě,
 - c) nepředložení dokladů o stavbě montážním pojištění objednateli ani v dodatečně přiměřené lhůtě,
 - d) nepředložení záruční listiny na řádné provedení díla objednateli ani v dodatečně přiměřené lhůtě,
 - e) nesplnění termínu předání staveniště objednatelem ani v dodatečně přiměřené lhůtě,
 - f) pokud zhotovitel nezačne práce na díle ani v dodatečně přiměřené lhůtě,
 - g) pokud zhotovitel ani v dodatečně přiměřené lhůtě neodstraní vady vzniklé vadným prováděním nebo nepřestane dílo provádět nevhodným způsobem, ačkoli byl na toto objednatelem upozorněn,
 - h) prodlení zhotovitele s dokončením díla z důvodů ležících na jeho straně delší než 30 dnů.
- (2) Od smlouvy lze odstoupit i v případě porušení dalších nepodstatných smluvních povinností, jestliže strana, která je v prodlení, nesplní svoji povinnost ani dodatečně přiměřené lhůtě, která nesmí být kratší než 30 dní.

(3) Za důvod odstoupení od smlouvy jsou považovány také okolnosti plynoucí z důsledků vyšší moci.

Článek 3 : Způsob odstoupení od smlouvy

- (1) Kterákoli smluvní strana je oprávněna odstoupit od smlouvy na základě ujednání ze smlouvy vyplývajících. Svoje odstoupení je povinna písemně oznámit druhé straně.
- (2) V oznámení odstoupení od smlouvy musí být uveden důvod, pro který strana od smlouvy odstoupuje a přesná citace toho ustanovení smlouvy, které ji k takovému kroku opravňuje. Bez těchto náležitostí je odstoupení neplatné.

(3) Odstoupení od smlouvy smlouva zaniká dnem doručení oznámení o tom druhé smluvní straně.

Článek 4 : Důsledky odstoupení od smlouvy

(1) Odstoupí-li některá ze stran od této smlouvy na základě ujednání z této smlouvy vyplývajících, pak povinnosti obou stran jsou následující:

- a) objednatel ve lhůtě dohodnuté se zhotovitelem převezme zpět staveniště,
- b) objednatel umožní přístup zhotoviteli na staveniště, aby mohl provést veškeré potřebné náležitosti v souvislosti s ukončením stavby
- c) zhotovitel do 7 dnů od data odstoupení od smlouvy provede soupis všech provedených prací oceněných dle způsobu, kterým byla stanovena cena díla,
- d) zhotovitel oceněný soupis provedených prací předá objednateli k odsouhlasení,
- e) objednatel se vyjádří k soupisu prací nejpozději do 7 dnů,
- f) zhotovitel vyzve objednatele k převzetí stavby,
- g) objednatel je povinen do 3 dnů od obdržení vyzvání zahájit přebírání stavby a sepsat zápis o předání a převzetí podepsaný oprávněnými zástupci obou stran,
- h) zhotovitel odveze veškerý svůj nezabudovaný nevyúčtovaný materiál a zařízení a vyklidí staveniště nejpozději do 15 dnů po předání a převzetí stavby,
- i) zhotovitel provede finanční vyčíslení všech provedených prací, všech dosud vyúčtovaných prací, popřípadě poskytnutých záloh a zpracuje konečnou fakturu,
- j) objednatel uhradí konečnou fakturu ve lhůtě splatnosti podle části VII. Platební podmínky.

(2) Strana, která důvodné odstoupení od smlouvy zapříčinila je povinna uhradit druhé straně jednorázovou smluvní pokutu ve výši 1 % z ceny díla.

ČÁST XXV. ŘEŠENÍ SPORŮ

(1) Veškeré spory budou smluvní strany řešit především společným jednáním s cílem dosáhnout smírného řešení.

(2) Pro případ, že nebude možné smírné řešení, se smluvní strany dohodly na tom, že v případě rozporů ohledně změny nebo zrušení závazků vyplývajících z této smlouvy, se podřídí rozhodnutí příslušného soudu.

(3) Požádat o řešení sporu rozhodce je možné v případě, že s tímto postupem vysloví souhlas obě smluvní strany.

Konec Obchodních podmínek