

## Smlouva o zřízení OMV Card s funkcí ROUTEX (dále jen „Smlouva“)

uzavřená níže uvedeného roku, měsíce a dne mezi:

### **OMV Česká republika, s.r.o.**

IČ: 480 38 687

sídlem Štětškova 1638/18, Nusle, 140 00 Praha 4,

zapsaná v obchodním rejstříku vedeném Městským soudem v Praze, oddíl C, vložka 15408

(dále jen „OMV“)

**a**

### **OMV- International Services GmbH**

Registrační sídlo společnosti: 129377k

se sídlem 1020 Vídeň, Trabrennstrasse 6 – 8, Rakouská republika

(dále jen „OIS“)

**A**

### **Střední odborné učiliště stavební, Benešov, Jana Nohy 1302**

IČ: 14451077 DIČ: CZ \_\_\_\_\_

se sídlem: Jana Nohy 1302, 25601 Benešov

zastoupená PhDr. Ing. Janou Křížovou

---

Zasílací adresa pro karty a faktury (je-li odlišná od sídla společnosti)

---

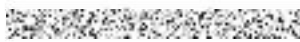
Ing. Bohuslav Zavřel

OV - odborný výcvik

---

Kontaktní osoba – smluvní záležitosti – pán/paní

Oddělení



---

Telefon

Fax

E-mail adresa

---

Ing. Lenka Šenková

ekonomický úsek

---

Kontaktní osoba – účtárna (platby) – pan/paní

Oddělení

Telefon



Fax

E-mail adresa



E-mail adresa e-Invoicing

Ing. Bohuslav Zavřel

OV - odborný výcvik

Kontaktní osoba – karty (objednávky, blokace) – Oddělení  
pan/paní



bzavrel@sousbn.cz

Telefon

Fax

E-mail adresa

Komerční banka a.s.

Bankovní spojení (jméno ústavu)



Kód banky



Číslo účtu

ano

Požadavek na aplikaci Fleet Online Services (ano, ne)

Pro instalaci internetové aplikace Fleet Online Services u zákazníka je nutné vyplnit objednávkový formulář, který se stane součástí této smlouvy.

(dále jen „Zákazník“)

(společně dále jen „Smluvní strany“ nebo jakýkoli samostatně „Smluvní strana“)

## 1. ÚVODNÍ USTANOVENÍ

- 1.1 Nedílnou součástí této Smlouvy jsou Všeobecné obchodní a dodací podmínky pro kartu OMV Card s funkcí ROUTEX (dále jen „VOP“), které jsou Přílohou č. 1 této Smlouvy. Zákazník prohlašuje, že byl seznámen s VOP před uzavřením této Smlouvy a souhlasí s nimi a výslovně přijímá veškerá ujednání v nich obsažená.
- 1.2 Termíny uvedené velkým písmenem mají význam přiřazený jim touto Smlouvou nebo VOP. Definice obsažené jak v této Smlouvě, tak v Obchodních podmínkách je třeba vykládat ve vzájemném souladu Smlouvy a Obchodních podmínek, přičemž v případě odchylek nebo rozporů definic má definice obsažená v této Smlouvě přednost. Smluvní strany se dále dohodly, že pro použití termínů vymezených v této Smlouvě odpovídá jednotné číslo množnému a naopak.
- 1.3 V případě rozporu mezi zněním Smlouvy a VOP má přednost znění Smlouvy.

## 2. PŘEDMĚT SMLOUVY

- 2.1 Za podmínek sjednaných v této Smlouvě se
  - (a) OMV zavazuje poskytnout Zákazníkovi na základě jeho prohlášení, která jsou uvedena níže v článku 3, a objednávky palivovou kartu OMV Card s funkcí ROUTEX (dále jen „Karta“), a

- (b) Zákazník zavazuje používat Kartu v souladu s touto Smlouvou a VOP a platit řádně a včas ceny zboží a/nebo služeb odebraných prostřednictvím Karty. Karta je určena zejména k nákupu pohonných hmot (dále také „PHM“).

2.2 Práva vyplývající z této Smlouvy OMV náleží shodně i OIS.

### 3. PROHLÁŠENÍ ZÁKAZNÍKA

3.1 Zákazník prohlašuje, že je svéprávnou právní osobností a má neomezenou způsobilost k právům, povinnostem a právním jednáním, zejména k uzavření této Smlouvy, a k plnění veškerých závazků z této Smlouvy vyplývajících.

3.2 Zákazník prohlašuje, že zpravidla má potřebu pořídit PHM v měsíčním objemu 250 litrů PHM (dále jen „**Minimální odběr**“).

Zákazník činí prohlášení dle předchozí věty po vážné úvaze s vědomím, že OMV má vůli dojednat podmínky této Smlouvy a tuto následně uzavřít právě na základě prohlášení Zákazníka o Minimálním odběru, jehož pravdivost je podstatnou povinností této Smlouvy. Zákazník prohlašuje a ujistňuje OMV, že dostojí svým závazkům, zejména bude řádně a včas platit cenu odebraného zboží i služeb.

### 4. KARTA, LIMIT OTEVŘENÝCH POHLEDÁVEK

4.1 OMV vydá Zákazníkovi Kartu v počtu a dle specifikace určené Zákazníkem v Seznamu požadovaných karet, který tvoří Přílohu 2 této Smlouvy. Zákazník se zavazuje Přílohu 2 podepsat a její originál doručit OMV. Během trvání této Smlouvy je Zákazník oprávněn činit další objednávky Karet, a to i prostřednictvím OMV Aplikace nebo e-mailu.

4.2 Karta opravňuje Zákazníka k bezhotovostnímu odběru zboží a/nebo služeb v Obchodních místech a za podmínek této Smlouvy.

4.3 Zákazník je povinen dodržovat veškeré své platební závazky vůči OMV, tedy i ty, které vyplývají z případných dalších smluv uzavřených s OMV. Zákazník souhlasí, že OMV považuje jeho povinnost dle tohoto článku 4.3 za podstatnou okolnost podmiňující uzavření i trvání této Smlouvy.

4.4 V návaznosti na prohlášení Zákazníka o Minimálním odběru OMV stanovuje Zákazníkovi počáteční Limit otevřených pohledávek ve výši **15.000,- Kč**.

4.5 OMV konstatuje, že Limit otevřených pohledávek je kryt pojištěním sjednaným ze strany OMV a na náklad OMV ve výši **100%**. V části nekryté pojištěním OMV se Zákazník zavazuje dodat řádné Zajištění.

4.6 Zákazník souhlasí, že OMV není povinna poskytnout Zákazníkovi Limit otevřených pohledávek a Zákazníkovi nevzniká nárok na jeho poskytnutí jeho stanovením dle článku 4.5.

4.7 Smluvní strany výslovně sjednávají, že OMV je oprávněna výši Limitu otevřených pohledávek kdykoli jednostranně přehodnotit, a to i tak, že Limit otevřených pohledávek Zákazníkovi neumožní. Jakákoli změna Limitu otevřených pohledávek je účinná ode dne oznámení rozhodnutí OMV Zákazníkovi prostřednictvím emailové zprávy zaslané na kontaktní mail uvedené v záhlaví Smlouvy. Pro vyloučení pochybností si Smluvní strany ujednávají, že změna Limitu otevřených pohledávek se nepovažuje za změnu Smlouvy nebo VOP.

### 5. CENY ZBOŽÍ A SLUŽEB, SLEVA, CENÍK

5.1 V návaznosti na prohlášení Zákazníka o Minimálním odběru OMV poskytuje Zákazníkovi slevy z ceny za odběry PHM a další produktů (služby myčky, provozní kapaliny, jako oleje apod.), jak je popsáno v Příloze 3 (dále jen „**Sleva**“).

5.2 Zákazník bere na vědomí, že cenovým základem pro zúčtování jsou podle Přílohy č. 2 buď ceny vyhlášené OMV jako List Price („LP“) ke dni uskutečnění koupě nebo prodejní Brutto-ceny („PBC“ nebo „Stojanové ceny“) platné v den dodání zboží a služeb v příslušných Akceptačních místech OMV je oprávněna změnit LP v závislosti na vývoji cen PHM.

- 5.3 OMV je oprávněna změnit LP v závislosti na vývoji cen PHM. OMV mění LP zpravidla denně. Pokud dojde ke změně LP, oznámí OMV Zákazníkovi novou výši LP včetně prvního dne účinnosti e-mailem nebo prostřednictvím Online platformy. Nové LP platí od 00:00 hod. prvního dne jeho platnosti do 23:59 hod. dne předcházejícího dni účinnosti dalšího oznámení nové výše LP. Zákazník souhlasí, že změna LP není změnou Smlouvy nebo VOP.
- 5.4 OMV vyúčtuje a vyfakturuje Zákazníkovi ceny zboží a služeb odebraných prostřednictvím Karet jednou za zúčtovací období, které dle dohody Smluvních strany se sjednává v délce poloviny měsíce (dále jen „Zúčtovací období“). Splatnost faktur činí 14 dní ode dne vystavení.
- 5.5 OMV není povinna poskytnout Zákazníkovi Slevu. Jakákoli Sleva podle Smlouvy je podmíněna plněním prohlášení Zákazníka o Minimálním odběru a řádným a včasným dodržováním veškerých jeho závazků vůči OMV.
- 5.6 OMV vyhodnotí odběry PHM Zákazníka v Obchodních místech v České republice za každých šest (6) Zúčtovacích období. V případě, že Zákazník odebral v průměru za jedno Zúčtovací období méně než je 80% poloviny Minimálního odběru, je OMV oprávněna snížit Slevu pro následující Zúčtovací období nebo Slevu pro další Zúčtovací období neposkytnout vůbec. Pokud dojde ke změně Slevy, oznámí OMV Zákazníkovi novou výši Slevy včetně prvního dne její účinnosti e-mailem nebo prostřednictvím OMV Aplikace. Pro vyloučení pochybností si Smluvní strany ujednávají, že změna výše Slev se nepovažuje za změnu Smlouvy nebo VOP. Smluvní strany se dohodly potvrdit změnu Slevy formou dodatku k této Smlouvě.
- 5.7 Karty jsou akceptovány v celé síti ROUTEX. Podrobnosti o místech a souvisejících službách a poplatcích stanoví závazné dokumenty zveřejňované na stránkách OMV ([www.omv.cz](http://www.omv.cz)) či v OMV Aplikaci, zejména Ceník dodatkových služeb a poplatků upravující ceny a poplatky za dodatkové zboží a/nebo služby a za úkony s Kartou (dále jen „Ceník“) a Seznam čerpacích stanic. Smluvní strany si ujednaly, že tyto dokumenty je OMV oprávněna pravidelně jednostranně aktualizovat a měnit. Smluvní strany se dohodly, že změna je účinná dnem zveřejnění změněného Ceníku na internetových stránkách [www.omv.cz](http://www.omv.cz). Pro vyloučení pochybností si Smluvní strany ujednávají, že změny těchto dokumentů se nepovažují za změnu Smlouvy nebo VOP.

## 6. TRVÁNÍ SMLOUVY

- 6.1 Smlouva je uzavírána na dobu neurčitou a nabývá platnosti a účinnosti dnem jejího podpisu poslední Smluvní stranou.

## 7. VŠEOBECNÁ A ZÁVĚREČNÁ USTANOVENÍ

- 7.1 Není-li v této Smlouvě ujednáno jinak, bude komunikace mezi Smluvními stranami probíhat
- (a) písemnou formou na adresy uvedené v záhlaví Smlouvy. V případě doporučených zásilek odeslaných prostřednictvím provozovatele poštovních služeb platí, že pokud si adresát zásilky v době jejího uložení u poskytovatele poštovních či obdobných služeb nevyzvedne, ačkoli o uložení zásilky byl informován, považuje se zásilka za doručenou třetím pracovním dnem po jejím odeslání.
  - (b) prostřednictvím elektronické pošty na poskytnuté kontaktní údaje tam, kde tak stanoví tato Smlouva nebo VOP, nebo v případech běžné operativní povahy; nebo
  - (c) prostřednictvím online aplikace OMV Aplikace. Veškerá jednání učiněná prostřednictvím OMV Aplikace jsou pro Zákazníka závazná.
- 7.2 Nedílnou součástí této Smlouvy jsou následující přílohy:
- (a) Příloha 1 – Všeobecné obchodní podmínky (VOP);
  - (b) Příloha 2 – Seznam požadovaných Karet
  - (c) Příloha 3 – Slevy poskytované OMV
- 7.3 Tato Smlouva je vyhotovena ve dvou (2) vyhotoveních s platností originálu, přičemž OMV

obdrží jedno a Zákazník obdrží také jedno vyhotovení.

- 7.4 Smluvní strany se dohodly, že změny této Smlouvy, s výjimkami sjednanými Smluvními stranami v této Smlouvě nebo ve VOP, jsou možné pouze formou písemných dodatků.
- 7.5 Tato Smlouva obsahuje úplné ujednání o předmětu plnění Smlouvy mezi Smluvními stranami a o všech náležitostech, právech a povinnostech, které Smluvní strany měly a chtěly ve Smlouvě ujednat. Tato Smlouva dále nahrazuje všechny předchozí dohody, dosavadní praxi či obchodní zvyklosti, sliby, ujištění, záruky, prohlášení a závazky mezi Smluvními stranami bez ohledu na to, zda byly učiněny ve vztahu předmětu Smlouvy písemně nebo ústně. Žádný projev Smluvních stran učiněný při jednání o této Smlouvě ani projev učiněný po uzavření této Smlouvy nesmí být vykládán v rozporu s výslovnými ustanoveními této Smlouvy a nezakládá žádný závazek žádné ze Smluvních stran.

Smluvní strany tímto výslovně prohlašují, že si tuto Smlouvu před jejím podpisem přečetly, že byla uzavřena po vzájemném projednání a že vyjadřuje jejich pravou a svobodnou vůli, na důkaz čehož připojují níže své podpisy.

V Praze dne 11.6.2026

OMV Česká republika, s.r.o.

Podpis

Jméno

Helen Mensdorff-Pouilly /  
Dušan Kotas

Funkce

prokuristka /  
prokurista

11.6.2026

OMV-International Services GmbH

Podpis

Jméno

Helen Mensdorff-Pouilly /  
Daniel Šiller

Funkce

na základě plné moci /  
na základě plné moci

V Benešově dne 26. 5. 2026

Střední odborné učiliště stavební, Benešov, Jana Nohy  
1302

Podpis

PhDr. Ing.   
Jana Křížová

Jméno

PhDr. Ing. Jana Křížová

Funkce

Ředitelka

**Příloha 3 Slevy poskytované OMV**

**A. SLEVA ZE STOJANOVÉ CENY**

<b>STOJANOVÁ SLEVA PHM</b>	<b>Sleva v Kč/Litr (vč. DPH)</b>	
OMV HW – highway	ano	1,- Kč
OMV BC – big cities	ano	1,- Kč
OMV SC – small cities	ano	1,- Kč
OMV Praha	ano	1,- Kč
OMV – RESE – ostatní čs	ano	0,- Kč

<b>STOJANOVÁ SLEVA<sup>1</sup> – OSTATNÍ PRODUKTY</b>	<b>Sleva v Kč/Litr (vč. DPH) v síti OMV</b>	
Ostatní PHM <sup>1</sup>	ano	3,- Kč

<sup>1</sup>Zahrnují prémiová paliva MaxxMotion Diesel, MaxxMotion 100 a MaxxMotion 95. Sleva poskytnuta na všech čs OMV, mimo čs OMV RESE.

<b>SLEVA MYČKA A PROVOZNÍ KAPALINY</b>	<b>Sleva v % z ceny (vč. DPH) v síti OMV</b>	
Myčka	ano	10 %
Provozní kapaliny	ano	10 %

**B. SLEVA ZE STOJANOVÉ CENY U OMV V ZAHRANIČÍ**

<b>STOJANOVÁ SLEVA EVROPA</b>	<b>Sleva v EUR s DPH / 100 litrů PHm v OMV Evropa</b>	
OMV Rakousko	ano	1 EUR s DPH / 100 litrů
OMV Slovensko	ano	1 EUR s DPH / 100 litrů

<b>STOJANOVÁ SLEVA EVROPA PARTNERSKÉ SÍTĚ</b>	<b>Sleva v EUR s DPH / 100 litrů PHm</b>	
Sleva na naftu a benzín v síti BP, ENI v Německu	ano	0,5 EUR s DPH / 100 litrů

**Poplatky a další služby**

Servisní poplatek u partnerských sítí v sítích Shell, EuroOil, Benzina,	0% z obrátu
Servisní poplatek za využívání partnerských sítí OMV v zahraničí (ROUTEX)	0% z obrátu
Požizovací cena karty	0,- Kč
Poplatek za blokaci karty v případě ztráty, nebo odcizení	200,- Kč
Poplatek za využívání Fleet Online služeb	0,- Kč